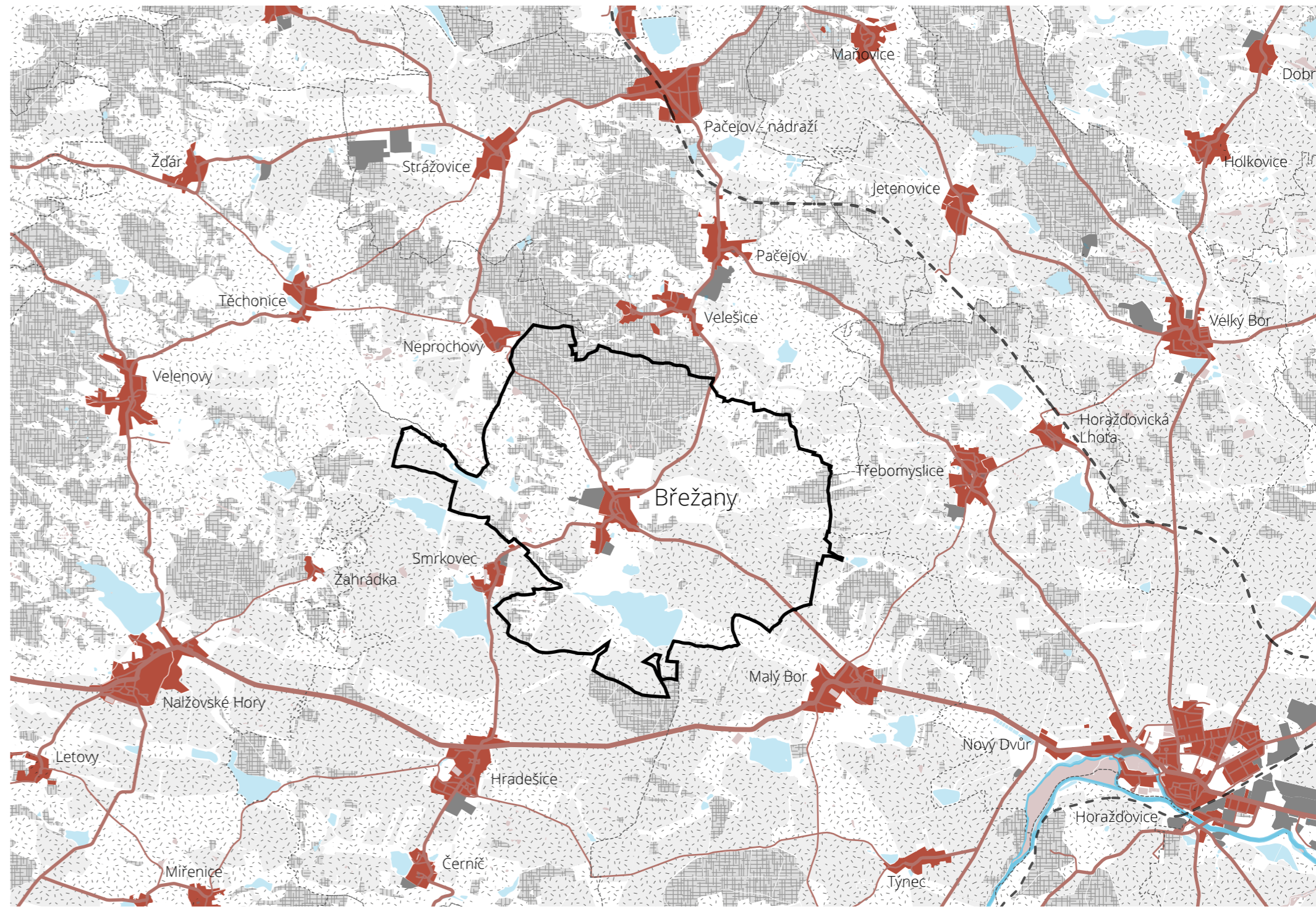


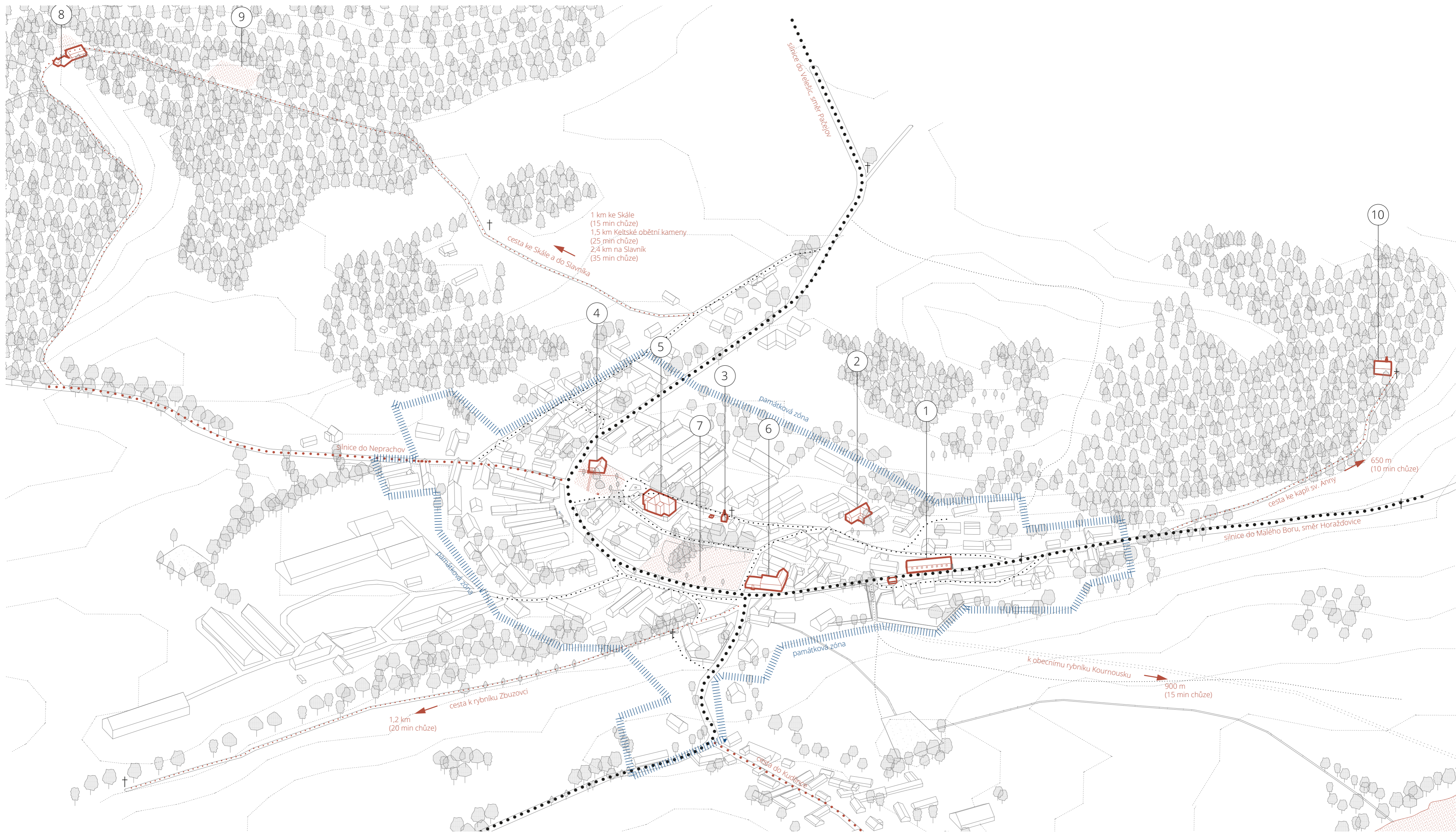


Ve své diplomové práci se zabývám malou vesnicí jménem Břežany na jihozápadě Čech. Jedná se o samostatnou obec se 186 obyvateli, která je součástí Prácheňského mikroregionu s typicky zvlněnou kamenitou krajinou prosetou rybníky. Sídlo představuje významný soubor lidové architektury, který chrání vesnická památková zóna. Obec zdárně hospodář se svým rozpočtem a je zajištěn její základní chod, má fungující technickou a dopravní infrastrukturu, zrekonstruované veřejné objekty, opravené kapličky, křížky, nové vysázené stromy apod. Nachází v bodě, kdy je možné podnítit diskuzi o jejím dalším rozvoji. Vytvářím proto vizi, jako podklad pro vedení obce a další akce ovlivňující podobu vesnice, která si klade za cíl udržet zde obyvatele, přilákat nové – celkové vesnici oživit a zároveň chránit a rozvíjet hodnoty, které určují její charakter a malebnost. Pracuji s různou škálou měřítek a zásahů vycházejících z popisu problémů, hodnot a prostorových vztahů vesnice. Vytipovala jsem iniciační místa, která by roztočili spirálu vývoje vedoucí k ideálnímu stavu vesnice, kde bude funkční hospoda se sálem, bydlení, obchod, hasičárna, obecní úřad a živý veřejný prostor. Jedná se o celkový pohled na obec, jednotlivá řešení jsem rozpracovala v architektonickém detailu pro jednoduchou názornost, aby si je uměl představit každý. Návrh naznačuje přístup k rekonstrukci, změně v užívání stávajících, novostavbě a revitalizaci veřejného prostoru na vesnici.



situace širších vztahů

M 1:50000



významné veřejné prostory a stavby

- 1** **OBECNÍ ÚŘAD**  
 -kancelář starostky, klubovna, knihovna  
**PROBLÉMY, HODNOTY:** (P) plocha obecního úřadu mimo centrum na konci vesnice (byvalá pastouška)  
 (P) působí jako obyčejný rodinný dům, při příjezdu vesnici vidíme sjezdovku - objekt by měl být reprezentativní  
 (P) nemá dostatečné prostory pro jednání, chodí se do hasičárny
- 2** **HASIČÁRNA**  
 -1.NP zázemí hasičů, 2.NP výčep, schůze hasičů, myslivců, zastupitelstva, veřejné projednávání apod.  
 -PA-NE otevřený výčep, konání většiny akcí a slavností vidíme sjezdovku - objekt by měl být reprezentativní  
 (P) prostor s výčepem ve 2.patře zneumožňuje bezbariérový přístup = přístup všem  
 (P) hasičárna nemá dostatečnou kapacitu pro konání větších akcí (býd se konají v 7 km vzdálené vesnici)  
 (P) zapadá mezi okolními obytnými domy
- 3** **KAPLIČKA VE VSI, KŘÍŽ A POMNÍK**  
**PROBLÉMY, HODNOTY:** (P) z některých míst návidi není vidět kvůli vzrostlým jehličnanům  
 (P) kompozice kapličky, křížku, pomníku, listnatých stromů (lipy) a školy tvoří výstavní uličku  
 (P) příjemné místo s příhledy na Šumavu
- 4** **KRÁM S PŘEDPROSTOREM**  
 -krám s potravinami otevřen PO-ŠO 7:30-13:00, před krámem posezení  
**PROBLÉMY, HODNOTY:** (P) kolem dokola silnice, která prostor rozřezá na zbytkovou zeleni, (P) křižovatka je zbytečně velká a v nepříjemné poloze těsně u studny, dleí prostor od zbytku návsi a ruší nejlepší výhled na „výkladní skříň“ Břežan s památkově chráněnými usídleními, (P) posezení před krámem slouží jako hospoda?
- 5** **BÝVALÁ ŠKOLA (DEPOZITÁŘ MUZEJA SUŠICE)**  
 -základní škola uzavřena v 70. letech pro malý počet žáků  
**PROBLÉMY, HODNOTY:** (P) škola se obrací do zbytku návsi „zady“  
 (P) původně veřejná stavba je nyní depozitář bez života  
 (P) muzeum města Sušice zde uvažuje otevřít výstavu o školství  
 (P) v případě rozvoje obce potenciál využití pro školu
- 6** **HOSPODA U BĀNKŮ**  
 -hospoda sál, zázemí  
**PROBLÉMY, HODNOTY:** (P) objekt cca 20 let zastavený, v soukromém vlastnictví  
 (P) nachází se na návsi, v přímé návaznosti na zelený plac s požární nádrží, je na ranní od hlavní silnice  
 (P) má kapacitu sálu pro velké akce a víceúčelové využití  
 (P) potenciál opět se stát středem společenského života obce
- 7** **PLAC S POŽÁRNÍ NÁDRŽÍ**  
 -konání venkovních slavností (Májka, pouť, sraz rodáků)  
 -při velkých akcích stavba stanu (10x20m) pro kryté posezení, stávající občanské hřiště, komunální odpad  
**PROBLÉMY, HODNOTY:** (P) místo chybí celková koncepce  
 (P) většina roku prostor prázdný a nevyužívaný  
 (P) potenciál toho nejlepšího prostoru společenského života vesí ke schůzím, aktivitám, posezením
- 8** **AREÁL U SKÁLY**  
 -areál vzdálen 1 km od centra vesnice  
 -je zde přírodní amfiteátr, kde se hraje ochotnické divadlo, konání lánových zářav po celé léto  
**PROBLÉMY, HODNOTY:** (P) společenský život vesnice přesunut z jejího centra do vzdáleného místa
- 9** **VÍCEÚČELOVÉ HRŠTĚ U SKÁLY**  
 -asfaltové víceúčelové hřiště v lese u cesty vedoucí z obce k areálu U Skály  
 -každý rok v létě se zde pořádá turnaj v nohejbale  
 -vzdálenost z vesnice je necelý 1km (15 min chůze)  
**PROBLÉMY, HODNOTY:** (P) pro běžné každodenní využití příliš daleko ze vsi (mění děti)
- 10** **KAPLE SV. ANNY**  
 -kaple, studánka, kříž a památná lipa  
 -ke kapli vede procesí, koná se tu pouť na sv. Annu a další akce  
 -kaple viditelná z dálky při příjezdu od Malého Boru  
**PROBLÉMY, HODNOTY:** (P) procesí ke kapli vede částecí po vyasfaltované hlavní silnici, kde se jezdí rychle  
 (P) výhled do krajiny s posezením před kapli

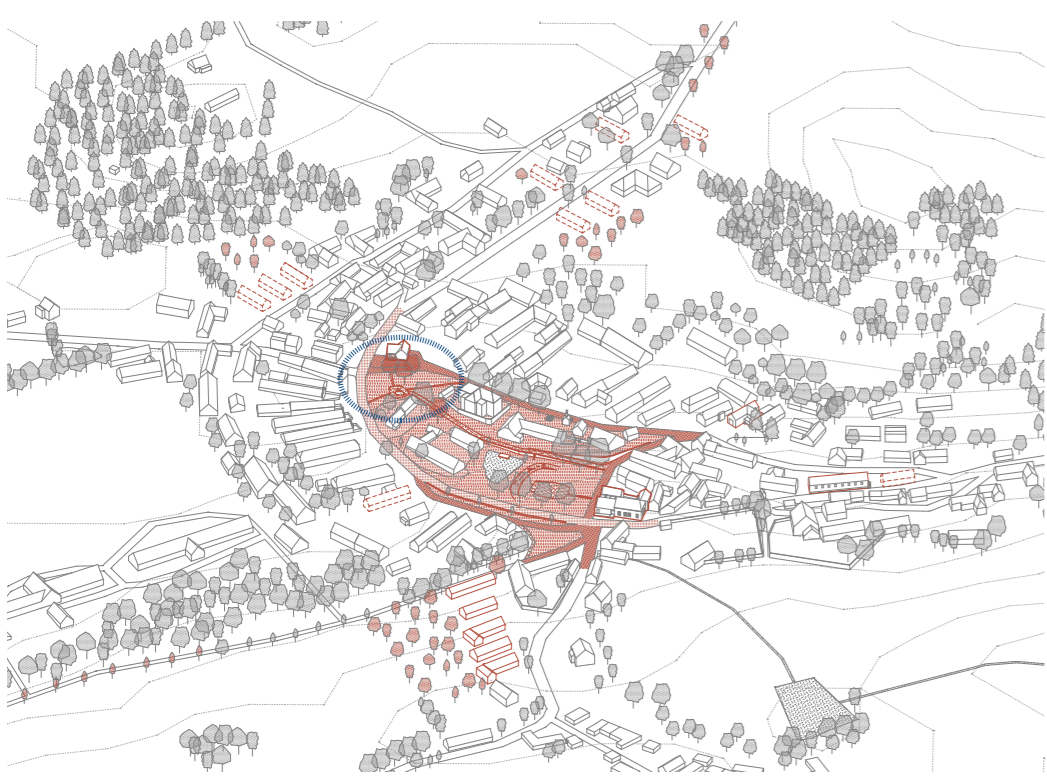


V sídle přesouvám jednotlivé funkce tak, aby se do centra obce vrátil společenský život a kolem dokola byl dostatek místa pro bydlení. Zásadní pro rozvoj společenského života obce považuji bývalou hospodu se sálem U Ránků na návsi. Obec by se měla snažit ji odkoupit, zrekonstruovat a opět z ní učinit srdce společného života vesnice. V důsledku obnovení hospody na návsi se aktivuje travnatý plac s požární nádrží, který lze kultivovat menšími zásahy pro jeho oživení. Otevřením hospody v centru je možné zrušit výčep ve druhém patře hasičárny. Uvolní se tak prostor, který by se mohl využít pro obecní byty, protože bydlení se do této lokality hodí nejlépe. Pro další podporu centra obce a podřízení významu samosprávě jsem se rozhodla přestěhovat obecní úřad z konce vesnice a umístit jej do novostavby na návsi vedle hospody. Obecní úřad je na malé vesnici zásadní institucí a měl by společně s hospodou tvořit její jádro. Tímto přesunem vzniká další prostor pro obecní byty, opět v místě, kam bydlení patří. Velký význam v obci má lokalita krámu s předprostorem. Pro probuzení tohoto místa přehodnotuji stávající řešení s cílem posílit a vyznačit jeho hodnoty. Na straně budoucích i stávajících občanů obce je vedle zapojení se do zvelebování sdíleného prostoru žádoucí především zabydlení současné struktury vesnice – jak stávajících domů, tak i prostorových rezerv ve skladě vesnice. To by umožnilo zvýšení počtu obyvatel související s jejím oživením, aniž by docházelo k rozrůstání sídla na úkor krajiny. Stavba nových domů by měla probíhat v souladu s principy tradičního stavení v obci pro zachování integrity a kompaktnosti vesnice.



celková situace

M 1:2500



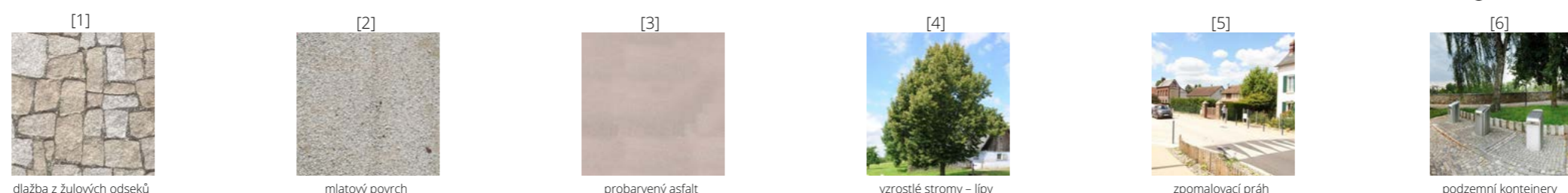
ÚPRAVA PROSTORU PŘED KRÁMEM

U krámu měním dopravní řešení tak, aby se prostředek návsi zcelem zatravněním. Přesouvám silnici z jižní části do severní a napojuji ji naproti komunikaci vedoucí směrem z vesnice. Přemístěním cesty se uvolní prostor kolem obecní studny s výhledem na nejhodnotnější stavby Brežan. Před studnou je dlažba vypádaná a vytváří prolouže, kde může při pumpování vody vzniknout louže/brouzdaliště – místa pro hru. Voda nejprve naplní žulové kamenné koryto a žlábkem přeteče do louže. Úroveň nové silnice je nižší než přímý předprostor krámu a je od něj oddělena kamenným obrubníkem. Jinak jsou oba povrchy vydlážděné z žulových odseků jako signál pro řidiče, že zde nemají dominanci. Z prostoru placu je sem přestěhován komunální odpad a kontejnery jsou umístěny do země vedle vstupu do obchodu.



situace

M 1:500



dlažba z žulových odseků různých velikostí

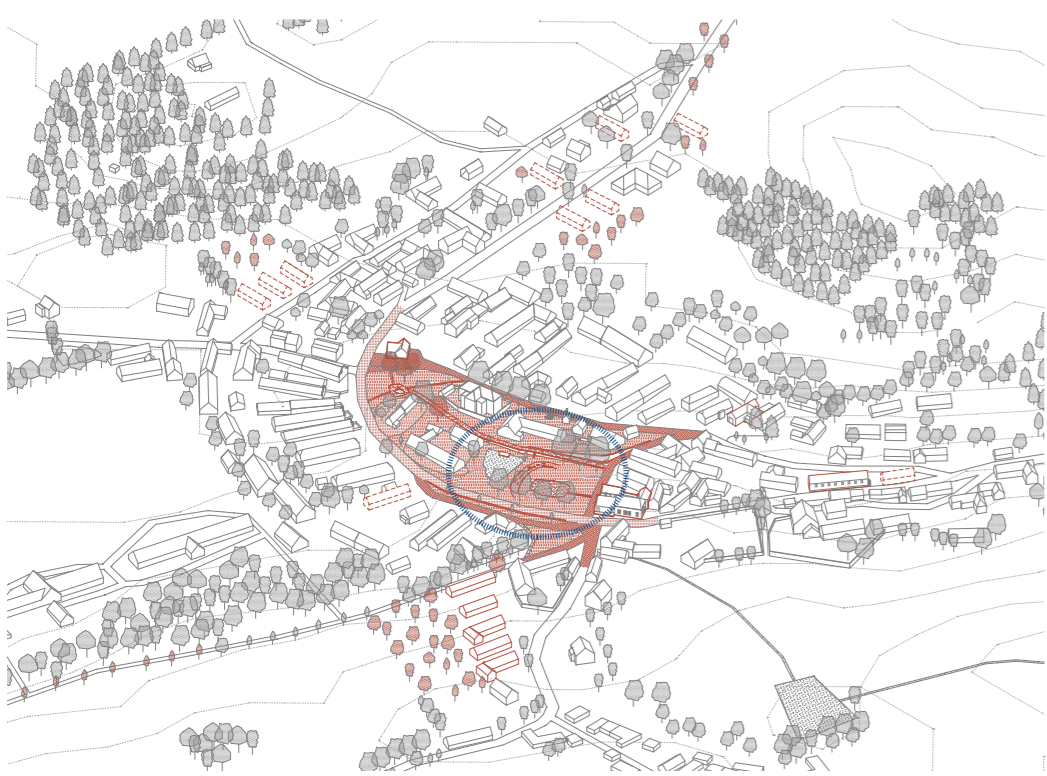
mlátový povrch

probarvený asfalt

vzrostlé stromy - lípy

zpomalovací práh

podzemní kontejnery



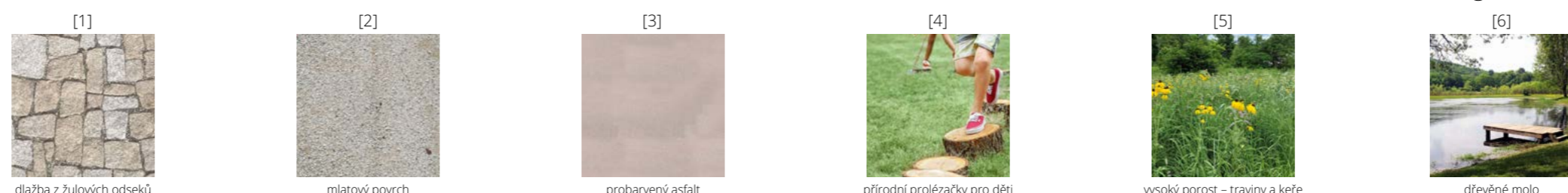
KULTIVACE PLACU S POŽÁRNÍ NÁDRŽÍ

Prostor placu s požární nádrží má tři části. První z nich je zpevněná plocha, která navazuje na hospodu a obecní úřad, podtrhuje jejich význam. Dlažba postupně vrůstá do travnaté plochy s nízkosečeným trávníkem. Uprostřed se nachází víceúčelová mlátová plocha, kde je pouze provedena příprava pro umístění konstrukce slavnostního stanu či tyčí pro síť na sporty. Prostoru je tak ponechána maximální svoboda. Může se zde konat slavnost, sportovní utkání, hasičská soutěž atd. Prostor je orámován pozvolným zatravněným břehem, který vznikl úpravou terénního zlomu. Do něj jsou místy vloženy masivní dubové trámy, na kterých je možné posedět a sledovat dění na placu nebo po nich spíchat a přeskakovat. Mírný sklon svahu také umožní si na něj lehnout. Vykácením stávajících jehličnanů bude zajištěno vzájemné propojení se třetí částí prostoru. Kterou představuje horní úroveň břehu, kde se nachází požární nádrž. Kolem nádrže je ponechána zatravněná plocha s vysokým porostem s luční květinami. Bude zde pouze vysekaná cestička vedoucí ke dřevěnému molu nad hladinou vody.



situace

M 1:500



dlažba z žulových odseků různých velikostí

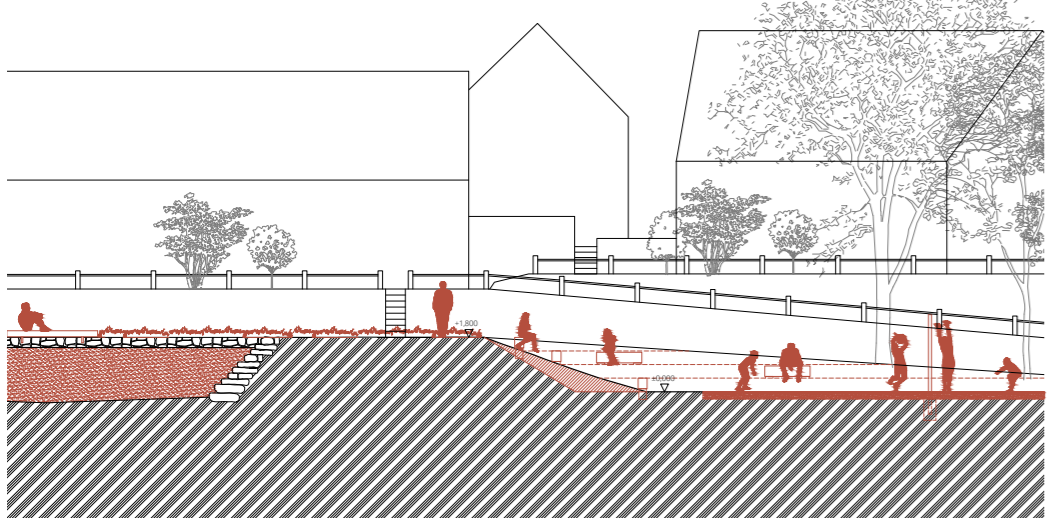
mlátový povrch

probarvený asfalt

přírodní prolázačky pro děti

vysoký porost - traviny a keře

dřevěné molo



řez placem

M 1:250



stavení máje

sportovní akce

hasičská soutěž

slavnost



stav



návrh



stav

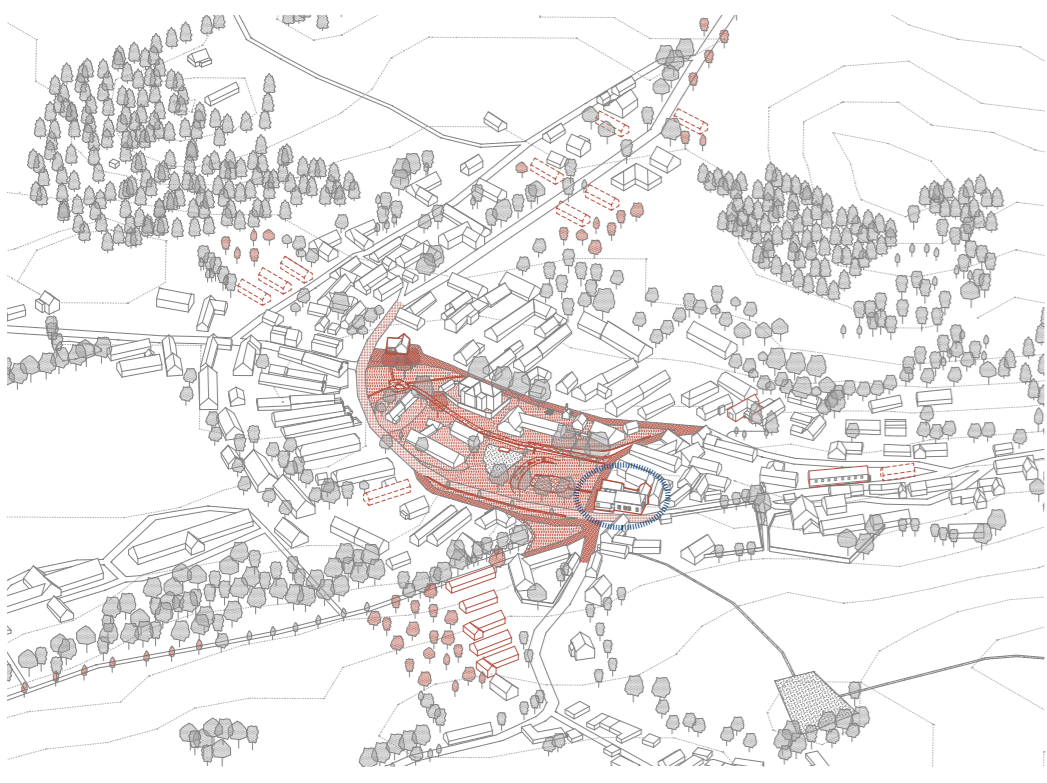


návrh



užívání prostoru

údržba



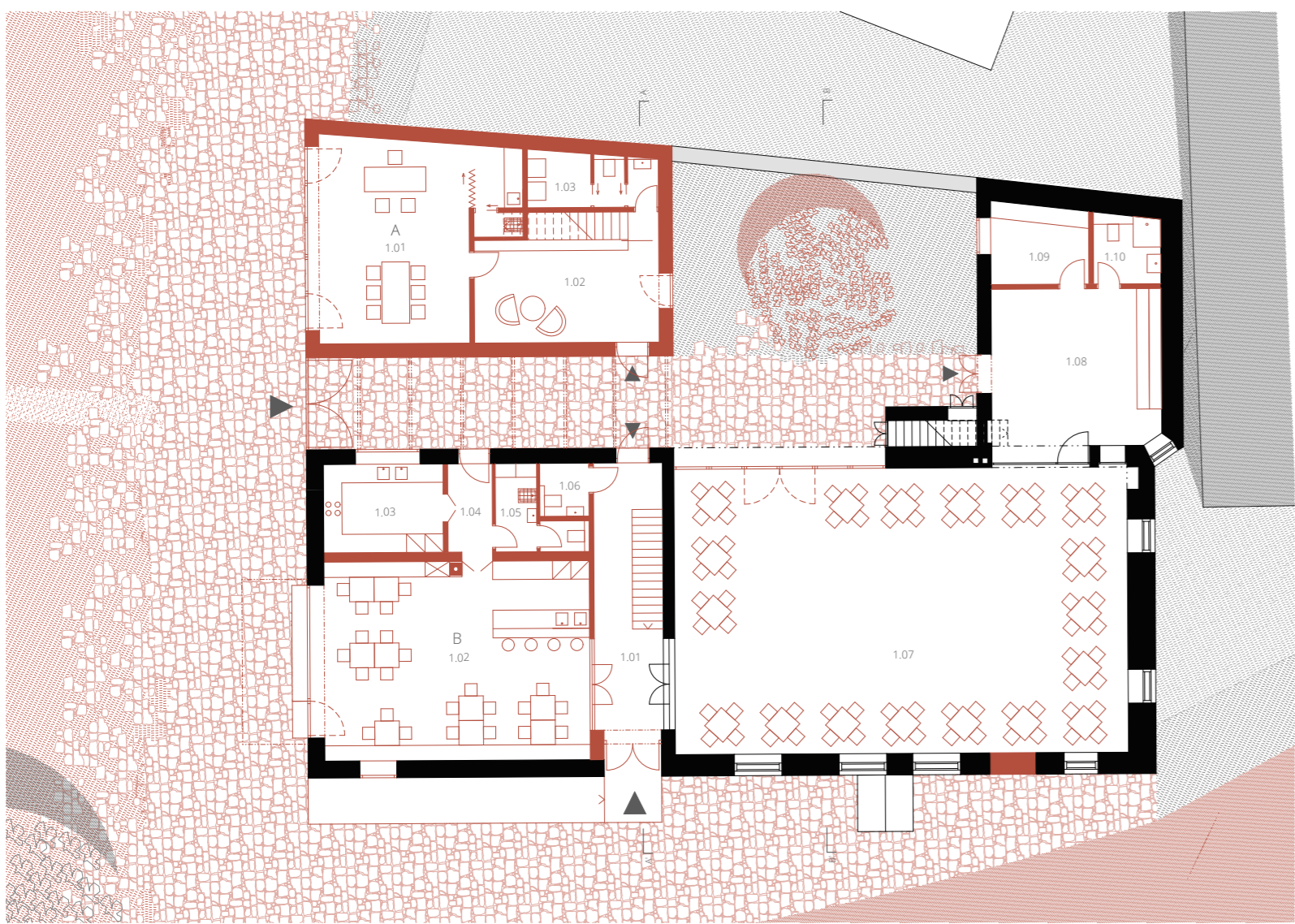
### REKONSTRUKCE HOSPODY A NOVOSTAVBA OBCENÍHO ÚŘADU NA NÁVSI

Rekonstrukcí a úpravou hospody se sálem spolu s novostavbou obecního úřadu na návsi považují za stěžejní pro rozvoj společenského života obce a proto se návrhu podrobě věnují. Při řešení bylo zásadní zachovat co nejvíce původních konstrukcí, zejména těch nejstarších. Zároveň bylo třeba zajistit, aby tři hlavní funkce – výčep, sál a obecní úřad mohly být provozovány odděleně i dohromady. Pro jejich oddělení/spojení jsou použity dva prvky – mezi hospodou a úřadem se jedná o zastřešený průchod do dvorku a mezi hospodou a sálem o vnitřní chodbu. Prostor výčepu je otevřen do návsi velkým oknem a lze tedy projít ven a posedět na lavičce před hospodou.

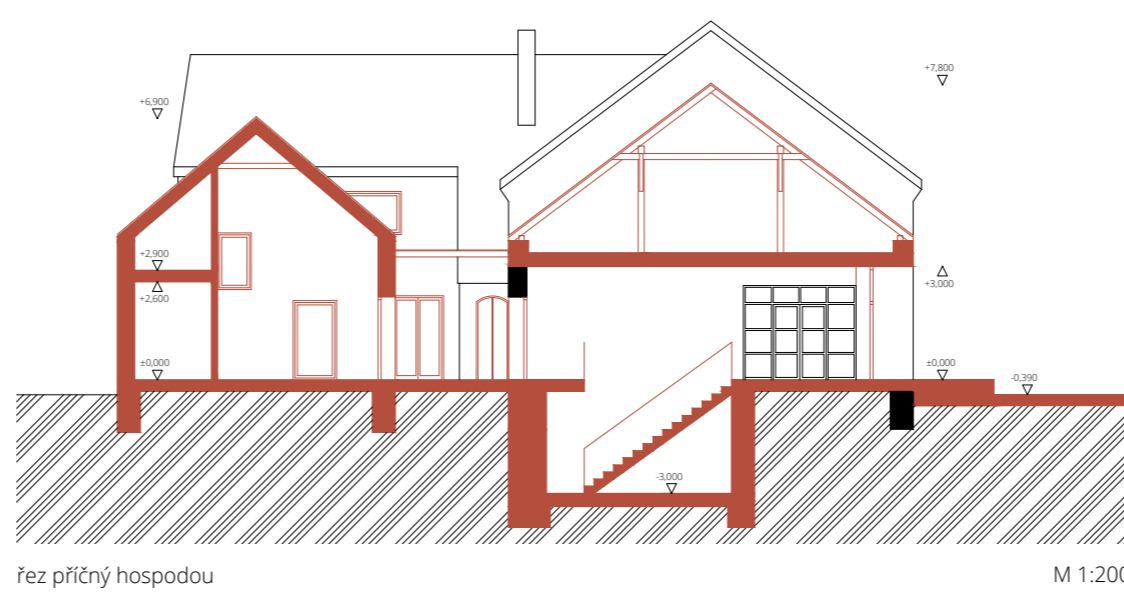


stav

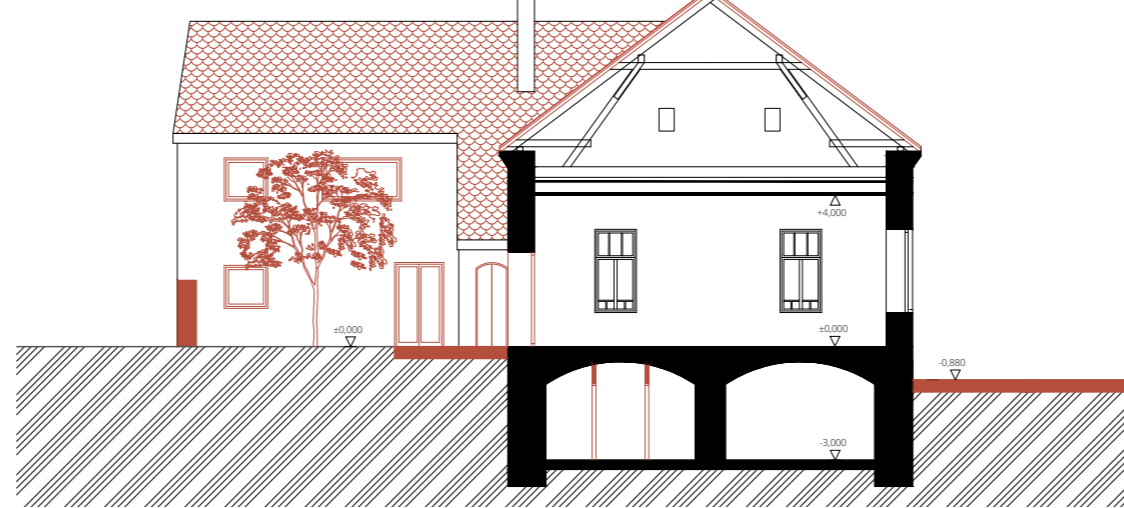
návrh



půdorys INP M 1:200



řez příčný hospoda M 1:200



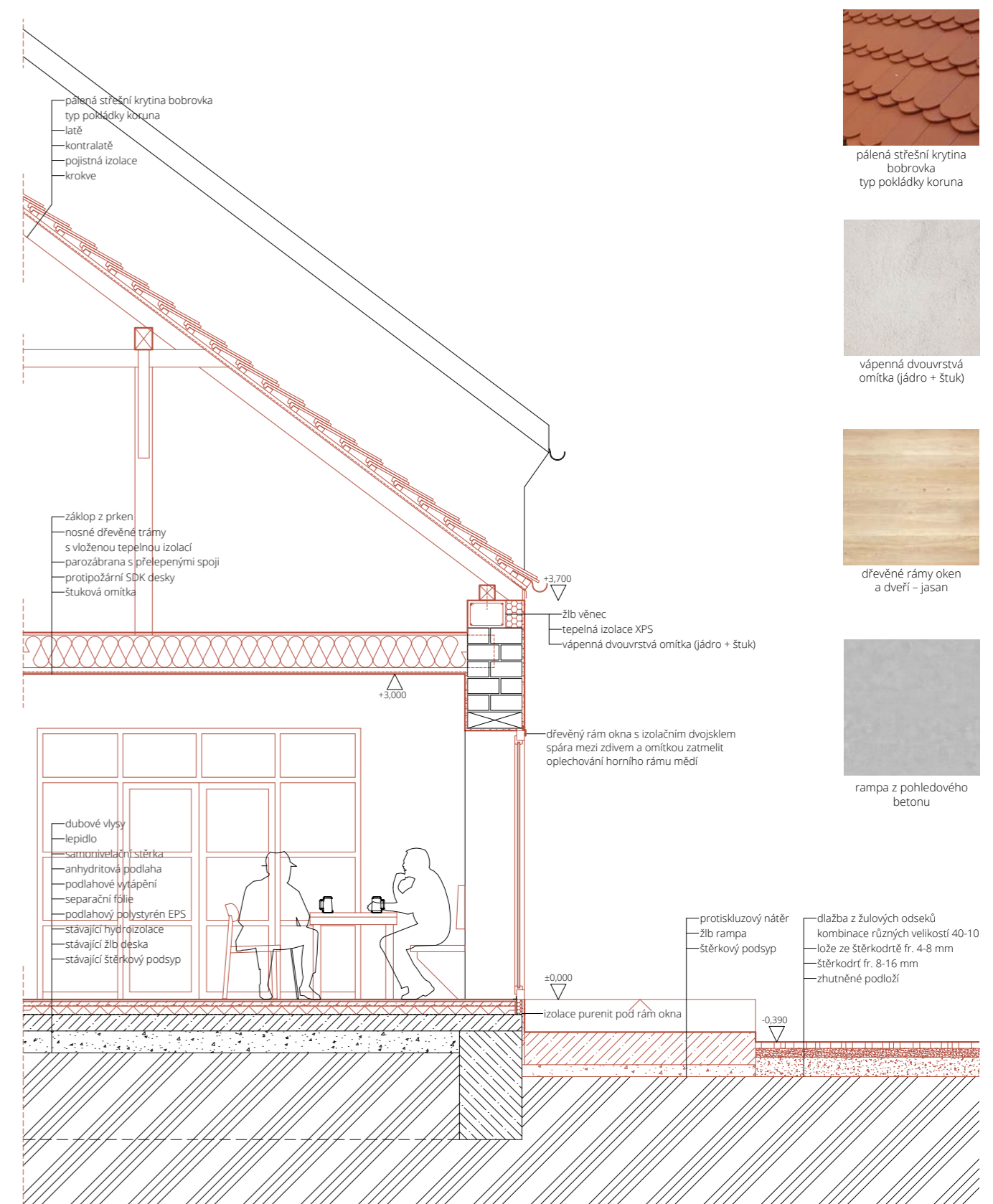
řez příčný sálem M 1:200



pohled jihozápadní M 1:200

A obecní úřad		B hospoda se sálem	
1.01 kancelář starostky	37,5 m <sup>2</sup>	1.01 vstupní chodba	19,6 m <sup>2</sup>
1.02 vstupní hala s knihovnou	24,1 m <sup>2</sup>	1.02 výčep	56,1 m <sup>2</sup>
1.03 tech. a hyg. zázemí	7,3 m <sup>2</sup>	1.03 příprava	11,2 m <sup>2</sup>
<b>celkem</b>	<b>68,9 m<sup>2</sup></b>	1.04 vstup personál	4,1 m <sup>2</sup>
		1.05 zázemí personál	5,7 m <sup>2</sup>
		1.06 WC invalida	2,8 m <sup>2</sup>
		1.07 sál	139,0 m <sup>2</sup>
		1.08 zázemí sálu/satna	28,2 m <sup>2</sup>
		1.09 sklad	8,2 m <sup>2</sup>
		1.10 koupelna	4,9 m <sup>2</sup>
		<b>celkem</b>	<b>279,8 m<sup>2</sup></b>

■ stávající konstrukce  
■ nová konstrukce



detail fasády M 1:50



pohled do dvorku

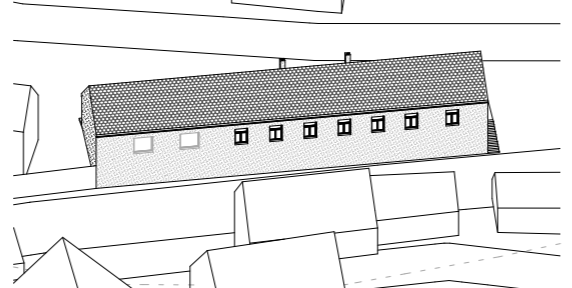


pohled z hospody do návsi



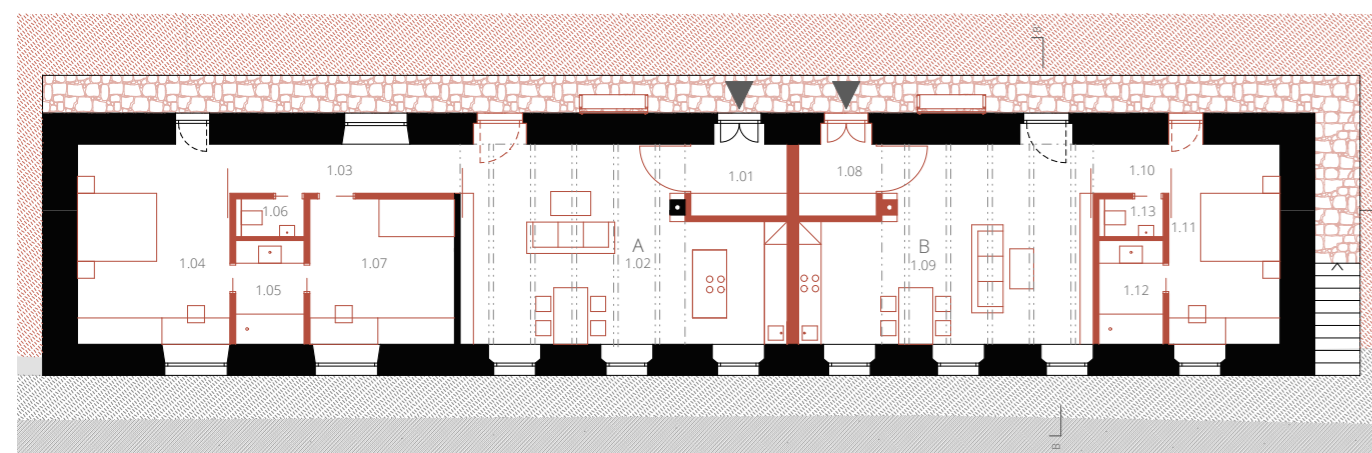
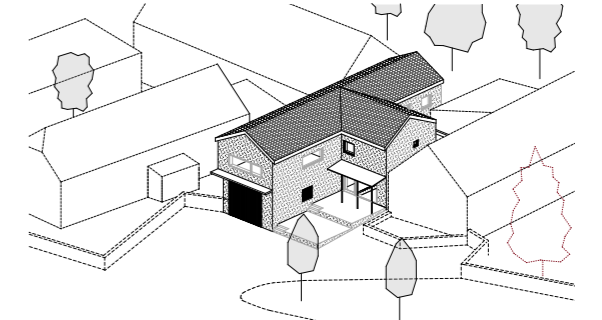
#### BYDLENÍ V BÝVALÉM OBECNÍM ÚŘADU

U objektu stávajícího obecního úřadu jsem řešila úpravu staré kamenné stavby na bydlení, které sem historicky patřilo. Změna v užívání vznikla přesunem funkce OÚ do centra obce. Původně zde byla postouška a chudobinec, který neměl pozemky a žilo v něm i více rodin najednou. Do objektu jsou umístěny dva obecní byty (velikosti 2kk a 3kk). Jejich forma se odvíjela od maximální možné snahy respektovat hmotové uspořádání stávajícího objektu včetně původních otvorů, aby se nemuselo příliš zasahovat do mohutných obvodových zdí.



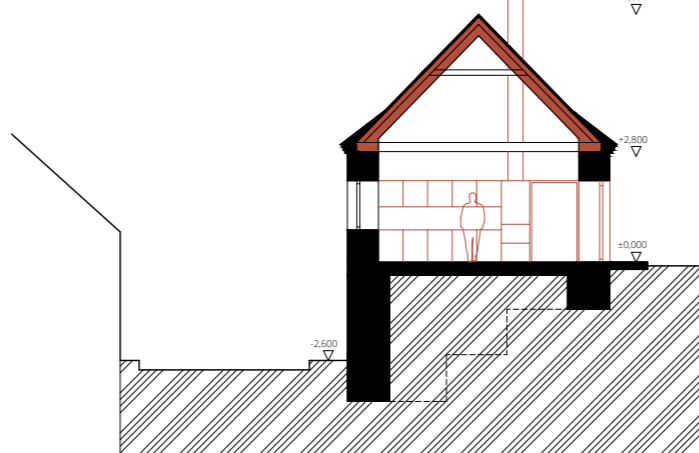
#### BYDLENÍ Z VÝČEPU VE 2NP HASIČÁRNY

Na objektu hasičárny ukazují přístup ke stavební úpravě domu z 20. století s částečnou změnou v jeho užívání. Místo skladu za garáží v 1NP je navržena klubovna hasičů s kuchyňkou. Mohli by ji využívat i myslivci (většina hasičů je i v mysliveckém spolku). Jinak je dispozice přízemí zachována. Přesunem výčepu z kapacitně a přístupem nevyhovujícího 2NP hasičárny je uvolněn prostor, do kterého navrhují dvě obecní bytové jednotky velikosti 2kk.

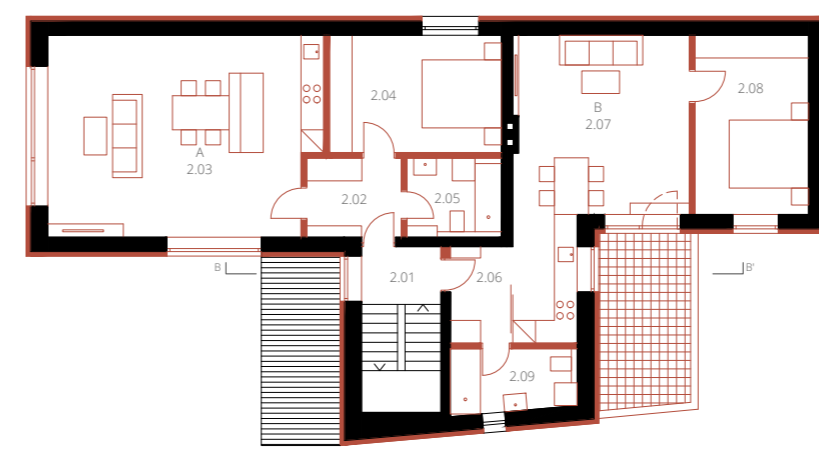


půdorys 1NP

M 1:200 řez příčný

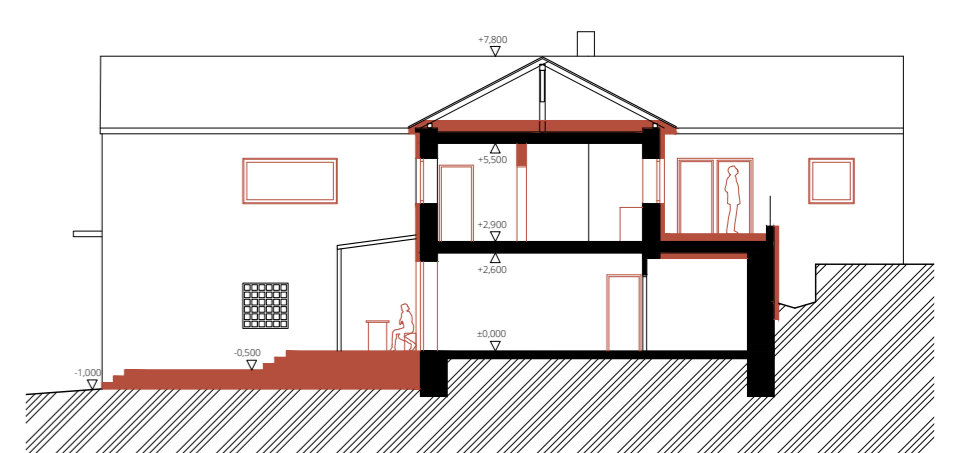


M 1:200



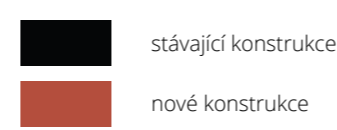
půdorys 2NP

M 1:200

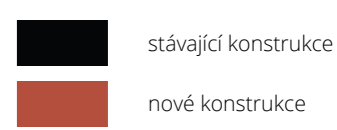


řez B-B'

M 1:200



černá čára stávající konstrukce  
červená čára nově konstrukce

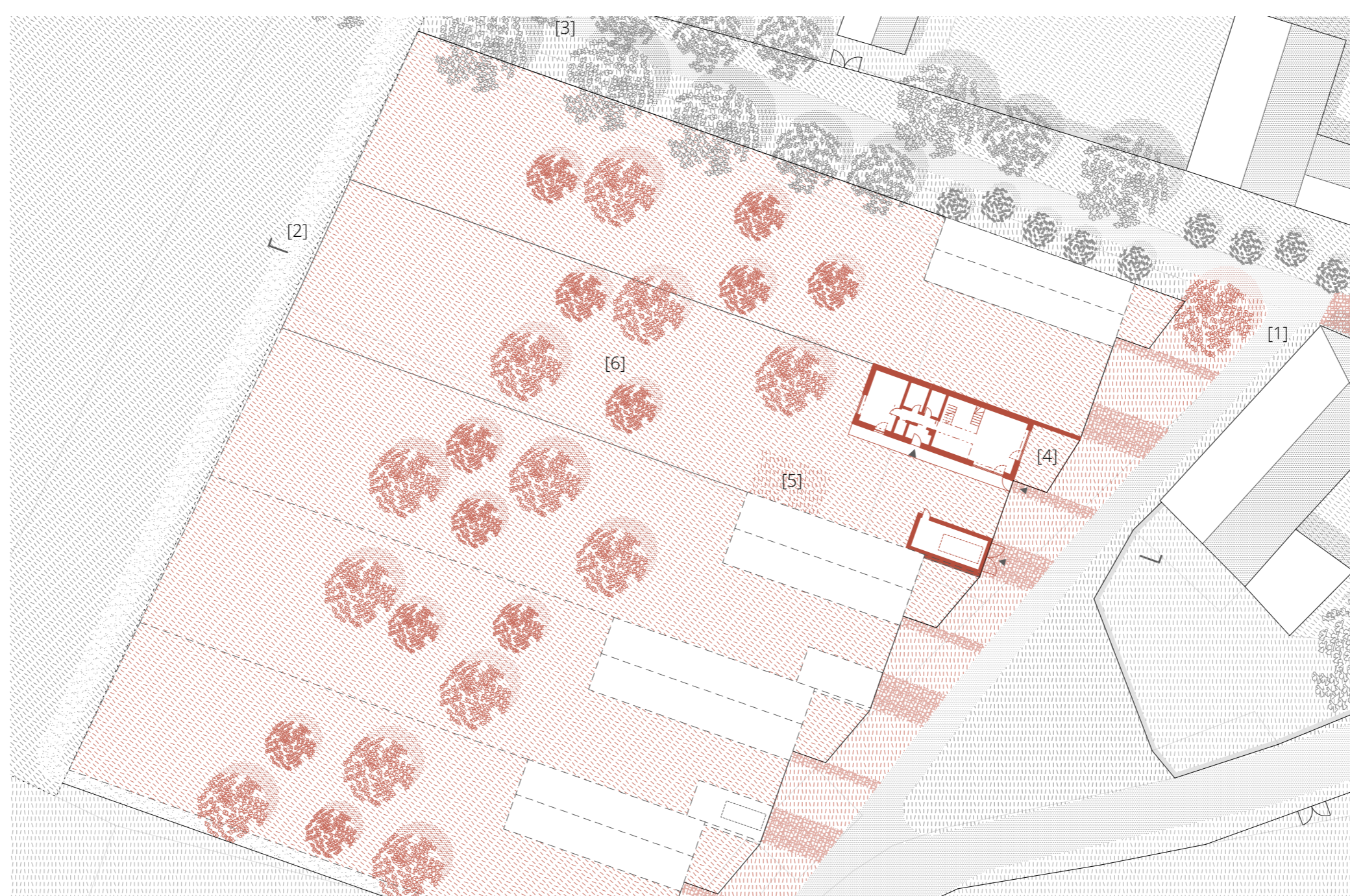


černá čára stávající konstrukce  
červená čára nově konstrukce



#### BYDLENÍ VE STÁVAJÍCÍ STRUKTUŘE VSI

Na návrhu části nové výstavby rodinných domů v blízkosti návsi vysvětlují principy, podle kterých by se ve vesnici mělo stavět. Vymezení pozemků vychází z tradiční úzké parcelace typické pro strukturu vesnice. Delší strana pozemků je rovnoběžná s vrstevnicemi terénu a domy pozvolna stoupají severovýchodním směrem. Prostorově splňují typické venkovské uspořádání: veřejný prostor-předzahrádka-dům, dvůr-sad-pole-voňná krajina. Parcely postupně uskakují podél přístupové cesty a přibližně delšího pozemku nad kratším je odělen zdi, ke které může být v případě přívního z pozemků přistaveno kryté stání, garáž, zahradní sklad, dílna nebo vůbec nic. Zásadní je umístění domů na hranici pozemku se sousedem. Toto uspořádání vychází z principu struktury stávajících usedlostí ve vesnici. Dům na severní hranici parcely zajistí lepší využití pozemku i zahrady, intimitu dvorku a jeho proslunění. Forma domu je podélná a úzká pro zajištění dostatečného prosvětlení ze tří stran. Čtvrtá strana je bez oken a stává se plotem sousedovi. Do veřejného prostoru jsou domy orientovány štítů a transparentní oplocení umožňuje průhledy z vesnice do krajiny.



situace

M 1:500



[1] Mřížka a novostavby



[2] cesta okolo zahrad



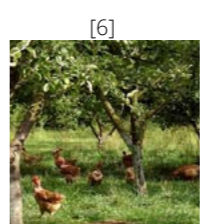
[3] cesta do vsi od Zbuzovce



[4] přetvářadka s keramikami a trávami



[5] zelená zahrada

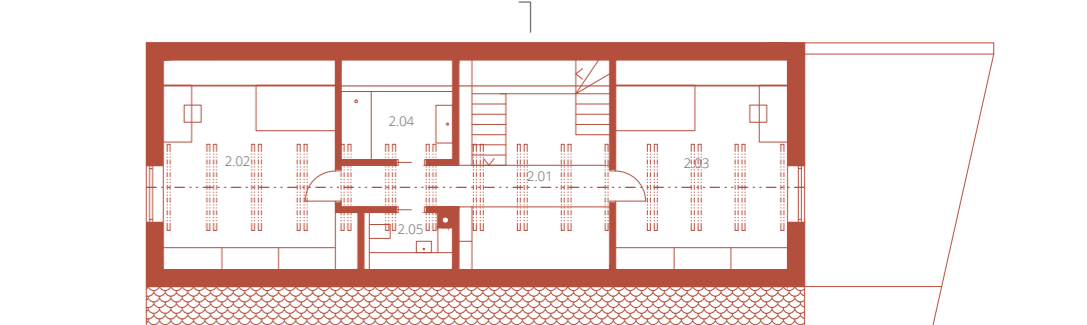


[6] ovocný sad



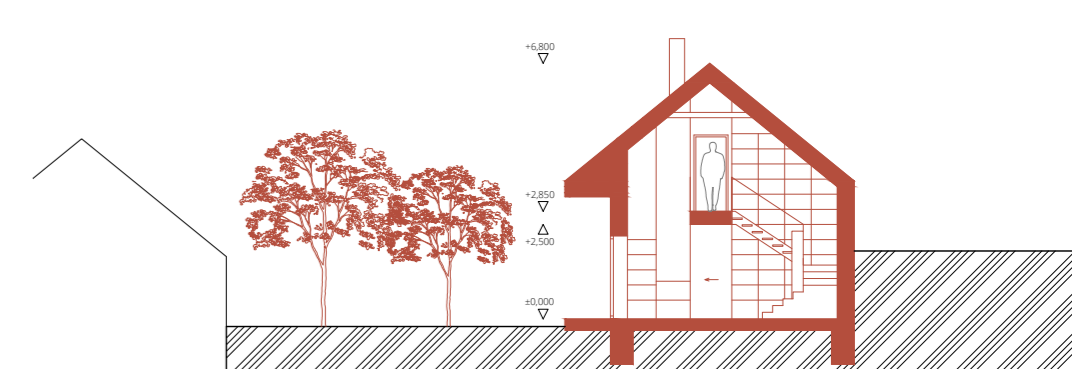
půdorys 1NP

M 1:200



půdorys 2NP

M 1:200



řez příčný

M 1:200