



Bakalářská práce

Urnový hrob Industweall

Urn grave Industweall

Autorka: **Barbora Chotěborová**

Studijní program: Design (B8208)
Studijní obor: Průmyslový design (8206R043)

Vedoucí: MgA. Jan Jaroš
Akad. mal. Miroslav Bednář

Praha, červen 2022

© Barbora Chotěborová

České vysoké učení technické v Praze, 2022

Klíčová slova: *hrob, urnový, smrt, hřbitov, funerální, design*

Key words: *grave, urn, death, cemetery, funeral, design*



2/ ZADÁNÍ bakalářské práce

jméno a příjmení: Barbora Chotěborová

datum narození: 13.05.1997

akademický rok / semestr: 2021/2022 letní semestr

obor: Design

ústav: Ústav designu

vedoucí bakalářské práce: MgA. Jan Jaroš

téma bakalářské práce: Funerální design

viz přihláška na BP

zadání bakalářské práce:

1/ popis zadání projektu a očekávaného cíle řešení

Zpracování tématu forem ukládání ostatků zemřelého a vizuální stránka parte.

2/ popis závěrečného výsledku, výstupy a měřítka zpracování

Výstupem bude portfolio, model, plakát a CD s elektronickými daty BP.

3/ seznam případných dalších dohodnutých částí BP

Datum a podpis studenta 28.2.2022

Datum a podpis vedoucího DP 28.2.2022

registrováno studijním oddělením dne

České vysoké učení technické v Praze, Fakulta architektury	
Autorka: Barbora Chotěborová	
Akademický rok / semestr: 2022/letní semestr	
Ústav číslo / název: 15150/Design	
Téma bakalářské práce - český název: Funerální design	
Téma bakalářské práce - anglický název: Funeral design	
Jazyk práce: český	
Vedoucí práce:	MgA. Jan Jaroš, Akad. mal. Miroslav Bednář
Oponent práce:	Mgr. Jaroslav Šejvl, Ph.D.
Klíčová slova (česká):	hrob, urnový hrob, smrt, pohřbívání, hřbitovy, funerální, design
Anotace (česká):	<p>Bakalářská práce nazvaná <i>Industweall</i> se zabývá návrhem generačního urnového hrobu. Mimo jiné hodnotí současnou situaci pohřebnictví v České republice a roli designéra v problematice smrti a pohřbívání.</p> <p><i>Industweall</i> je nadzemní urnový hrob, jehož výška stoupá s přidáním každé nové urny. Od klasických urnových hrobů se liší i použitým materiálem, neboť jeho části jsou z betonu a kovu. Proto i zvolený název <i>Industweall</i>, volně spojující významy anglických slov <i>Industrial</i>, <i>Dust</i> a <i>We all</i> (v prach se obrátíš/me).</p> <p>Cílem práce je upozornit na stále přetrvávající tabu v oblasti umírání a pohřbů a nabídnout cestu, jak toto odvětví citlivě inovovat.</p>
Anotace (anglická):	<p>The bachelor's thesis called <i>Industweall</i> deals with the design of a generational urn grave. Among other things, it evaluates the current situation of funeral services in the Czech Republic and the role of the designer in the issue of death and burial.</p> <p><i>Industweall</i> is an above-ground urn grave, the height of which increases with the addition of each new urn. It also differs from the classic urn graves in the material used, as its parts are made of concrete and metal. Therefore, the chosen name <i>Industweall</i>, loosely combining the meanings of the English words <i>Industrial</i>, <i>Dust</i> and <i>We all</i> (you will turn to dust).</p> <p>The aim of the thesis is to draw attention to the still continuing taboo in the field of dying and funerals and to show a way to innovate this sector sensitively.</p>

Prohlášení autorky

Prohlašuji, že jsem předloženou bakalářskou práci vypracovala samostatně a že jsem uvedla veškeré použité informační zdroje v souladu s „Metodickým pokynem o etické přípravě vysokoškolských závěrečných prací.“

V Praze dne 13.05.2022


Podpis autorky bakalářské práce

Tento dokument je nedílnou, povinnou součástí bakalářské práce i portfolia (titulní list)

ANOTACE

Bakalářská práce nazvaná *Industweall* se zabývá návrhem generačního urnového hrobu. Mimo jiné hodnotí současnou situaci pohřebnictví v České republice a roli designéra v problematice smrti a pohřbívání.

Industweall je nadzemní urnový hrob, jehož výška stoupá s přidáním každé nové urny. Od klasických urnových hrobů se liší i použitým materiálem, neboť jeho části jsou z betonu a kovu. Proto i zvolený název *Industweall*, volně spojující významy anglických slov *Industrial*, *Dust* a *We all* (v prach se obrátíš/me).

Cílem práce je upozornit na stále přetrvávající tabu v oblasti umírání a pohřbů a nabídnout cestu, jak toto odvětví citlivě inovovat.

ANNOTATION

The bachelor's thesis called *Industweall* deals with the design of a generational urn grave. Among other things, it evaluates the current situation of funeral services in the Czech Republic and the role of the designer in the issue of death and burial.

Industweall is an above-ground urn grave, the height of which increases with the addition of each new urn. It also differs from the classic urn graves in the material used, as its parts are made of concrete and metal. Therefore, the chosen name *Industweall*, loosely combining the meanings of the English words *Industrial*, *Dust* and *We all* (you will turn to dust).

The aim of the thesis is to draw attention to the still continuing taboo in the field of dying and funerals and to show a way to innovate this sector sensitively.

PODĚKOVÁNÍ

Mé poděkování patří MgA. Janu Jarošovi a Akad. mal. Miroslavu Bednářovi, jejichž odborné vedení, trpělivost a cenné rady mi dopomohly k vypracování této práce. Panu doc. Ing. Jiřímu Litošovi Ph. D. za důležité poznatky a konzultace v oblasti materiálů a konstrukcí.

Děkuji také panu Mgr. Jaroslavu Šejvlovi, Ph.D., za oponenturu podepřenou zkušenostmi z oboru.

V neposlední řadě patří velké díky mým rodičům a nejbližším, kteří byli po celý semestr vystavováni více či méně dobrovolným rozhovorům o smrti.

OBSAH

1.	ÚVOD	9
2.	ANALYTICKÁ ČÁST	10
2.1	Kremace	10
2.2	Běžné způsoby ukládání uren.....	11
2.3	Rozptyl	13
2.4	Ukládání uren do země	13
2.5	Pohřeb do země	14
2.6	Budoucnost pohřbívání.....	14
2.6.1	Kryomace	15
2.6.2	Resomace	15
2.7	Pohřbívání v různých náboženských kulturách.....	15
2.7.1	Hinduismus	16
2.7.2	Buddhismus.....	16
2.7.3	Judaismus.....	17
2.7.4	Křesťanství.....	18
2.7.5	Islám	19
2.8	Rozhovory s organizátory smutečních obřadů.....	20
2.8.1	Pohřební průvodci.....	20
2.8.2	Goodbye s.r.o.....	21
2.9	Situace v České republice	21
2.9.1	Martin Urbášek – Výroba a prodej pohřebních uren	21
2.9.2	KOMES s.r.o.	22
2.9.3	Hřbitovy.....	23
2.10	Funerální design a čeští designéři.....	30
2.10.1	MgA. Jana Trombíková a její proutěná rakev.....	30
2.10.2	MgA. Jiří Duriš a jeho Optimistic coffin.....	31
2.10.3	MgA. Tomáš Rybníček a jeho eko urna.....	32
2.10.4	MgA. Veronika Šilhavá a její náhrobek z CORTENU	33
2.10.5	MgA. Tomáš Černý a jeho generační hrob.....	34
3.	VÝSTUP ANALÝZY	35
4.	PROCES NAVRHOVÁNÍ.....	37

5.	VÝSLEDNÝ NÁVRH.....	47
5.1	Finální tvar.....	47
5.2	Urna	50
5.3	Materiál	53
5.4	Vandalismus.....	54
5.5	Princip otevírání.....	55
5.6	Kolumbární zed'.....	57
6.	TECHNICKÁ DOKUMENTACE.....	58
7.	ZÁVĚR	61
8.	ZDROJE.....	63

1. ÚVOD

Člověk žijící v moderní době se možná více než kdy dříve vyhýbá myšlence na cokoli, co se týká zejména umírání a smrti. A přitom právě smrt je jediná opravdová jistota každého z nás. Smrt jsme vytěsnili z našich životů, vyvolává v nás negativní emoce a jakákoliv zmínka na toto téma se nám zdá být v běžné konverzaci až nevhodná. V minulosti byla smrt a ztráta blízkého člověka stejně bolestivá událost jako dnes, nicméně přístup k ní se radikálně změnil, již zcela zřídka se setkáme s rodinami, kde jeden život končí a přichází nový, kde smrt není schována za zdi nemocnic a hospiců, a kde by nám byla zobrazena ve své syrové podobě. Za změnou tohoto přístupu stojí částečně i snížení porodní úmrtnosti a fakt, že lidé přestali umírat v domácím prostředí. Smrt se profesionalizovala. Vstup moderní medicíny způsobil potlačení pokory a smíření se s nevyhnutelným. Pro medicínu se smrt stala prohrou v boji s přírodou, určitým profesním selháním. Dochází k prodlužování života, který ale ztrácí na kvalitě.

Téma této bakalářské práce má pro mě dvě roviny. První akademickou, dotýkající se přímo otázky designového zpracování funerálních produktů a druhou, zcela osobní rovinu připomínající konečnost a křehkost lidského života. Zkoumáním této problematiky jsem objevila zcela novou úroveň smýšlení a přístupu k životu, kde fráze *žij jako by každý den byl ten poslední* ztrácí svůj frázovitý nádech citátu z nedělní přílohy bulvárního plátku.

Zprvu jsem si říkala, že je až nepochopitelné, že se s tématem funerálního designu nesečkáváme častěji, jak je tomu například v jiných odvětvích povolání designéra. Věřila jsem, že jedinou překážkou je pouze společenské tabu a zvyk odrazující konkrétního designéra. V průběhu zpracování mé bakalářské práce jsem však zjistila, proč se v tomto odvětví odehrává pouze malé množství pomalých změn. Jedná se o téma, které je hluboce zakořeněno v konzervativních tradicích, a proto je téměř každá extravagantní a výrazná změna odsouzena k zániku a nepochopení širokou veřejností. Pro smysluplné a citlivé zpracování produktu funerálního designu by bylo třeba se tímto zabývat daleko více do hloubky a ve zcela jiném časovém horizontu než v tom, který je vymezen pro zhotovení závěrečné práce bakalářského studia.

Analytickou část své bakalářské práce věnuji současným i budoucím druhům pohřbívání v Česku. Jedna z podkapitol bude věnovaná rozdílným přístupům k umírání v jiných kulturách a náboženstvích. V následující kapitole popíšu poznatky z rozhovorů s organizátory alternativních forem pohřbívání a posledního rozloučení. Část své práce věnuji analýze konzervativní, ale i inovativní stránky současného trhu s funerálními produkty. Získané informace formuluji do vizí a přístupů, kterými bych se chtěla inspirovat při navrhování produktu. V části věnované procesu navrhování budou zaznamenány všechny návrhy, které mě

dovedly k finální podobě urnového hrobu. Zmíním však i zavržené formy a odůvodnění jejich zamítnutí. Poslední oddíly bakalářské práce budou již věnovány výslednému návrhu urnového hrobu, fotodokumentaci a technickému popisu.

Cílem mé práce je přiblížit čtenáři téma smrti, historii, současný stav a budoucnost v pohřbívání a nabídnout můj vlastní pohled na tuto problematiku. Hlavní částí je návrh nové podoby urny a urnového hrobu, pomocí aplikace zjištěných poznatků a zároveň respektování současných zvyků. S jistotou mohu říct, že můj zájem o téma smrti přetrvá i nadále ať už z hlediska filozofického, tak z hlediska designu.

2. ANALYTICKÁ ČÁST

2.1 Kremace

Podle odhadů Evropské federace pohřebních služeb, tvoří kremace v České republice téměř 83 % (82,88 %) ze všech způsobů pohřbívání. V Evropském měřítku zaujímáme v této statistice třetí místo v počtu kremací za Švýcarskem (84,59 %) a Dánskem (82,90 %). V Česku se nachází 27 funkčních krematorií s 54 žárovišti. Nejstarší krematorium se nachází v Liberci, bylo postaveno v roce 1918.¹

První potvrzené zprávy o pohřbívání žehem pocházejí již z období Antiky, kdy kremace převažovala nad klasickým pohřbením těla do země. Zpopelnění bylo doprovázeno obřadem. S nástupem křesťanství v Evropě začala klesat obliba žehu, neboť tento způsob nebyl v souladu s vírou a přesvědčením o vzkříšení a zmrtvýchvstání zemřelého. Ke zpopelňování docházelo v případě válečných sporů nebo při smrtelných epidemiích. Na začátku 20. století začaly vznikat spolky propagující zpopelňování jako moderní způsob nakládání s ostatky částečně i jako hnutí proti „konzervativnímu myšlení vládnoucí katolické církve. Tyto spolky pak nejvíce reprezentovala organizace Spolek přátel žehu, založená v roce 1945, která později podléhala silnému ideovému hnutí. Kremací se snažili i o řešení problému nedostatku místa pro klasické hroby (zejména ve městech bylo obtížné hřbitovy rozšiřovat) a také o finanční stránku pohřbu.²

Proces pohřbu formou kremace začíná ve chvíli, kdy pohřební služba doveze rakev se zemřelým do konkrétního krematoria. Tam se posléze rakev uloží do „čekací“ chladicí místnosti, kde setrvá až do chvíle obřadu nebo samotné kremace. Toto obvykle trvá 5 dní, při delší čekací lhůtě je rakev umístěna do mrazicí místnosti. Tam se například ukládají i těla zemřelých trestně stíhaných lidí, u kterých ještě nebylo státním zástupcem dodáno schválení ke kremaci.

¹ Hřbitovy v datech. Dostupné z: <https://www.ceskovdatech.cz/clanek/142-hrbitovy-v-datech/>.

² Historie pohřbívání žehem. Dostupné z: <https://www.weburny.cz/historie-pohrbivani-zehem/>.

Zaměstnanci krematorií někdy zastávají i roli vizážisty, a to v případech, kdy je nutné zemřelého připravit na obřad s otevřenou rakví. Před samotným spálením se každé tělo zapíše a označí číselným štítkem, který se před žehem vkládá do rakve, se kterou putuje do pece a vyjme se až těsně před vsypem do urny. Díky této metodě je téměř nemožné jednotlivá těla chybně zaměnit. Pomocí zvedače se rakev umístí na mechanickou plošinu, která ji dostane přímo do pece, ta je tou dobou již rozžhavena na 900° Celsia. Rakev prakticky hned vzplane a během pár minut se rozpadne. U lidských ostatků to trvá podstatně delší dobu, a to v rozmezí 80 -120minut (záleží na tělesné hmotnosti člověka nebo také na obsahu vápníku v kostech). U spalovacích pecí dochází často k poškození vyzdívky nebo dna pece kvůli opomenutým kardiosimulátorům, které v takto vysokých teplotách uvnitř pece explodují. Pec se ovládá pomocí počítače, ten také vyhodnotí, kdy se přestanou uvolňovat zplodiny, které vznikají při spalování těla a následně pec vypne. Po otevření pece palič dlouhým hrablem shrne popel do nádoby ve spodní části pece a odstraní nežádoucí zbylé komponenty, jako jsou například kloubní implantáty. Pak popel chladne dalších 30 minut, přesype se do mlýna, jehož součástí je litinová kuželka, která vše rozemele na jemný prach, ten pak sítem propadne do urny. V sítu zůstávají už jen zbylé hřebíky z rakve a taky identifikační cedulka.³ „Urna musí být v souladu s § 14 odst. 2 písm. f) zákona o pohřbnictví označena identifikačním štítkem s číslem záznamu o zpopelnění, se jménem a příjmením zemřelého, místem a datem jeho narození, úmrtí a zpopelnění.“⁴ Takto nachystanou urnu si vyzvednou pozůstalí.

2.2 Běžné způsoby ukládání uren

Nejčastější formou uložení urny s popelem je uložení do urnového hrobu, který je většinou menších rozměrů, a to v průměru 1 m². Součástí tohoto hrobu je krycí deska, pod kterou se ukládají urny do tzv. sklípku. Tyto hroby se skládají z rámu, soklu, zmiňované krycí desky, a pomníku se jmény zesnulých.⁵

³ Dělníci smrti. *Krematorium*. Dostupné z: <https://www.stream.cz/delnici-smrti/krematorium-259802>

⁴ KOTRLÝ, Tomáš. Pohřbnictví: právní zajištění piety a důstojnosti lidských pozůstatků a ostatků. Str.147

⁵ STEJSKAL, David, Jaroslav ŠEJVL a kol. Pohřbívání a hřbitovy. Str. 88



Obr. 01: Urnový hrob na hřbitově v Ruprechticích, Liberec

Dalším možným místem pro uložení urny na hřbitově je Kolumbárium. Jedná se většinou o pozemní stavbu, která může stát samostatně nebo je součástí vnější hřbitovní zdi. Tato stavba se skládá z většího množství na sebe přiléhajících schrán, které pojmu několik uren. Kolumbárium je zřizováno provozovatelem hřbitova a ten dále pronajímá jednotlivé schránky nájemcům.⁶ Správa hřbitova musí být vždy spravena o přidání nové urny do schránky.



Obr. 02: Kolumbárium, hřbitov na Perštýně, Liberec

⁶ STEJSKAL, David, Jaroslav ŠEJVL a kol. Pohřbívání a hřbitovy. Str. 88-89

Urnu je možné po vyzvednutí umístit i do domácnosti nebo na jiné místo vybrané pozůstalými, v takových případech se urny vkládají do ozdobných obalů dle preferencí.

2.3 Rozptyl

Rozptyl je další z možností nakládání s popelem zemřelého. Nedochozí k uložení urny do hrobu, kolumbária nebo do interiéru, nýbrž k rozptýlení popela při pietním obřadu na určité místo v exteriéru. Často to bývá místo podléhající preferencím zemřelého. Osoba pověřená vedením obřadu pronáší smuteční řeč, provádí samotný rozptyl a komunikuje s pozůstalými. Rozptyl je možné provést téměř kdekoliv, avšak předchází tomu povinnost získání souhlasu majitele daného místa. K rozptylu slouží i rozptylová loučka, která je součástí hřbitovů. Podobná varianta rozptylu je vsyp, kdy dochází k vykopání kruhové díry o hloubce 40-50 cm, vsypu popela a následnému zasypání.⁷

2.4 Ukládání urn do země

Další vyhledávanou formu nakládání s popelem po kremaci je uložení do ekologické urny a následný rozklad v půdě. Tento způsob nese opět ideu navracení do země. Tuto formu pohřbu s obřadem v České republice vykonává například organizace Ke Kořenům. Nabízejí vložení popela do ekologické urny, a zakopání této urny ke kořenům předem vybraného stromu v přírodním hřbitově Les vzpomínek. Tento strom pak označí dřevěnou destičkou s údaji o zemřelém a vzniká tak pietní místo pro pozůstalé v přírodě. Urna se v krátkém časovém horizontu rozloží a popel se stane součástí okolní půdy. Ekologicky rozložitelné urny jsou často propagovány s ideou, kdy se k popelu přidá semínko rostliny, které pak díky okolní půdě vyklíčí v novou rostlinu. Myšlenka symbolizující vznik nového života z popela života, který skončil, není v praxi zcela funkční, neboť toto podloží není pro rostlinu zcela ideální a může pak dojít k násobení traumatu, kdy zahyne rostlina, která nesla odkaz nového života.

⁷ STEJSKAL, David, Jaroslav ŠEJVL a kol. Pohřbívání a hřbitovy. Str. 102



Obr. 03: Rozložitelná Bio urna, nabízená e-shopem MemoryUrny.cz

2.5 Pohřeb do země

Pohřeb do země je nejstarší variantou pohřbu. Jedná se o navrácení člověka zpět do země, ze které vzešel. Tento způsob pohřbu je volen často z náboženských důvodů nebo také kvůli rodinné tradici. Pohřbu do země předchází obřad, který může být veden farářem v kostele, kdy dojde k zádušní mši, následně obřad pokračuje u samotného hrobu a vložení a zasypání rakve je pak poslední částí obřadu. Na konkrétním hřbitově je připravená nejméně 150 cm hluboká jáma ohraničená náhrobním rámem. Po vložení rakve do země následuje zásyp hrobu zeminou, velice brzo po zasypání dochází k prolomení víka rakve pod tíhou zeminy a začíná proces tlení, který trvá zhruba 10 let od pohřbení. Na rychlost tlení má vliv i půdní složení v konkrétním místě. Po uplynutí tlecí doby je možné vložit do hrobu další rakev, předchází tomu však exhumace původních ostatků, ty jsou do hrobu vráceny po vložení nové rakve. Na hřbitovech se nachází i kostnice, do které jsou ukládány nevyzvednuté kosterní ostatky vyjmuté po skončení nájemní smlouvy hrobu. Ty jsou po naplnění kostnice odvezeny do krematoria, kde se spálí a následně jsou rozptýleny na rozptylových loučkách.⁸

2.6 Budoucnost pohřbívání

Se stále se zhoršující environmentální krizí a znečišťováním životního prostředí člověkem začínají vznikat nové metody ekologičtějšího pohřbívání. U pohřbů do země je nevýhodou finanční stránka a také nedostatek místa na

⁸ Dělníci smrti. *Pohřeb do země*. Dostupné z: <https://www.stream.cz/delnici-smrti/hrobnici-259792>

hřbitovech, u kremací nesmíme opomínat emise a energii potřebnou pro spálení (krematoria mají emisní limity, kterými pravidelně kontrolují produkovaný objem spalin. Pokud tyto limity nesplní, musí modernizovat používané technologie). O řešení těchto problémů se snaží nové způsoby ekologického pohřbu, které však zatím nejsou v České republice schválené.

2.6.1 Kryomace

Tento druh pohřbívání využívající metodu zmrazení tekutým dusíkem poprvé představila švédská biologka Susanne Wiigh-Mäsaková v devadesátých letech minulého století. V první fázi dojde k zmrazení těla při teplotě $-196\text{ }^{\circ}\text{C}$, následně jsou vyjmuty případné chirurgické komponenty z těla. V další fázi se pomocí vibrační desky tělo fragmentuje na malé částičky. Tyto části jsou následně zbaveny molekul vody a dalších látek (například rtuť nebo zbytky amalgámových plomb) ve vakuové místnosti. Očištěný prach se ukládá do ekologických uren a ty jsou pak vloženy do země do hloubky 30-50 cm, kde dochází k rychlejšímu rozkladu. Kryomace je energeticky náročná, ale nevznikají při ní žádné emise CO_2 .⁹

2.6.2 Resomace

Resomace znamená zkapalnění ostatků pomocí alkalické hydrolýzy, dochází k rozkladu měkkých tkání díky působení roztoku hydroxidu draselného, teploty okolo $180\text{ }^{\circ}\text{C}$ a tlaku. Ostatky se tedy dělí na kapalnou část a na část kosterních ostatků, ty jsou následně zpracovány na prach, který se v urně vrací pozůstalým. Tento způsob je také výrazně energeticky šetrnější než klasická kremace žehem, nicméně zde nastává etická otázka, jak nakládat po resomaci s kapalnou složkou ostatků. V USA, kde je tato metoda povolena, využívají kapalnou složku jako součást kompostu a hnojení rostlin.¹⁰

2.7 Pohřbívání v různých náboženských kulturách

Víra je projev lidského vztahu k vyšší moci, náboženská víra je odevzdanost a vnitřní přesvědčení o existenci entity boha, nadpřirozena a zázraků z něj plynoucích. Zhruba 85 % lidí na světě se hlásí k nějakému náboženství.¹¹ Role náboženství je velmi dobře zakotvená v zákonech. Viz citace ze zákona číslo 3/2002 Sb. Zákon o církvích a náboženských společnostech.

⁹ Cryomation [online]. Dostupné z: <http://cryomation.co.uk/>.

¹⁰ CBC News. *Bodies dissolve in water in this cremation alternative wanted in B.C.* Dostupné z: <https://www.youtube.com/watch?v=iTDOGIxB50>

¹¹ HORYNA, Břetislav. Víra.

Svoboda náboženského vyznání

(1) Svoboda myšlení, svědomí a náboženského vyznání je zaručena. Každý má právo svobodně projevovat své náboženství nebo víru buď sám nebo společně s jinými, soukromě nebo veřejně, bohoslužbou, vyučováním, náboženskými úkony nebo zachováváním obřadu. Každý má právo změnit své náboženství nebo víru anebo být bez náboženského vyznání.”¹²

2.7.1 Hinduismus

Nejstarším z náboženských směrů (zhruba 1800 př.n.l.) je Hinduismus, jedná se o polyteistické náboženství neboli náboženství vyznávající více bohů (Višna, Šiva, Bráhma, Kálí). Posvátné texty hinduismu se nazývají Védy, jde o starobylé básně o vědění a pravdě. Největší zastoupení hinduistů je v Indii, na Srí Lance, Bali a na Fidži, v Evropě má pouze malé zastoupení. Hinduisté věří v proces cyklického převtělování, cílem je, se z tohoto cyklu vymanit. Nejlepší možné místo pohřbu je pro hinduisty město Váránasí na břehu řeky Gangy. Na břehu řeky dochází ke kremaci a popel je následně vsypán do řeky.



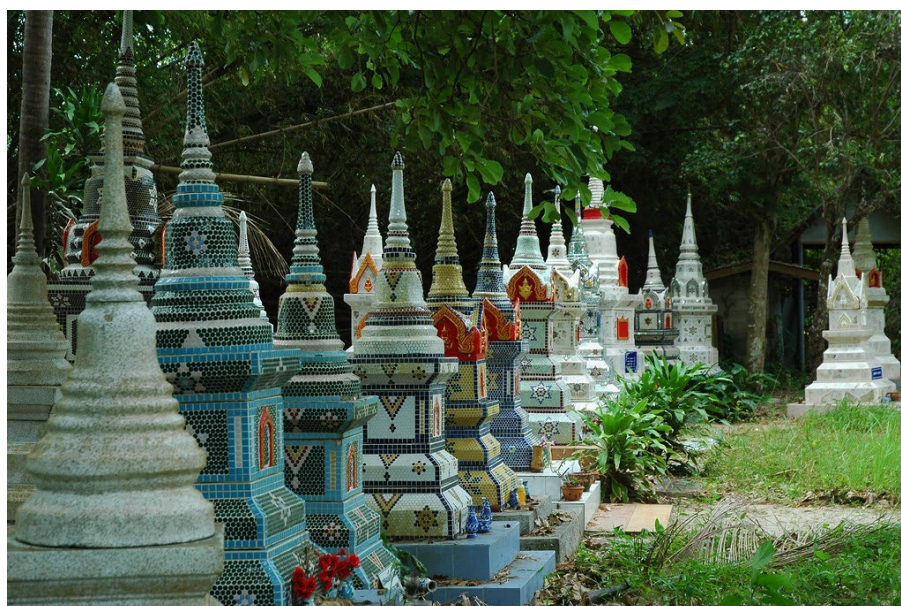
Obr. 04: Pozůstalí nesoucí tělo zesnulého ke kremaci, Váránasí, Michal Huniewicz

2.7.2 Buddhismus

Buddhismus (564 př.n.l.) částečně vychází z Hinduismu. Stejně jako hinduisté, i buddhisté věří v posmrtné převtělování duše. Zakladatelem tohoto

¹² Zákon o církvích a náboženských společnostech. Dostupné z: <https://www.mkcr.cz/zakon-c-3-2002-sb-o-cirkvich-a-nabozenskych-spolecnostech-396.html>.

náboženství byl nepálský princ Siddhárta Gautama, vydal se na pouť, na jejímž konci došel k osvícení a stal se Buddhou. Vyučoval tomu, jak rozumět světu, neubližovat ničemu živému a nepřít na majetku. Buddhovy výroky sepsali jeho žáci do takzvané Sútry. Na světě je dnes zhruba 500 milionů vyznavačů Buddhismu. Nejčastěji je tato víra zastoupena v Číně, v Mongolsku, Nepálu a ve Vietnamu. Buddhisté své mrtvé omyjí a obléknou je do nových šatů, položí je do rakve směrem na západ a svážou jim ruce do pozice symbolizující modlitbu. Tuto rakev ještě naplní surovinami a předměty, které by mohl zemřelý na své další cestě potřebovat a takto nachystanou rakev následně spálí. V této kultuře však není „pohřeb ohněm“ jedinou variantou, setkáme se i s pohřbem do země (vlození těla do země bez rakve), pohřbem do vody (do řeky nebo jezera) nebo také pohřbem do větru (tělo je rozčtvrceno a následně pozřeno ptáky a divokou zvěří).¹³



Obr. 05: Buddhistický hřbitov v Thajsku, Daniel Ruyle 2007

2.7.3 Judaismus

Nejstarším monoteistickým náboženstvím je Judaismus, který vyznávají židé. Za zakladatele Judaismu a z něj vycházejícího Křesťanství a Islámu je považován Abrahám, otec všech věřících, který žil okolo roku 1800 př.n.l. a byl pověřen Bohem, aby odvedl lid do Země zaslíbené. Další důležitou postavou judaismu je Mojžíš, který okolo roku 1300 př.n.l. přinesl 10 přikázání o tom, jak by se měl člověk chovat k Bohu i lidé k sobě navzájem. Takto do kamene vytesaná přikázání přinesl Izraelitům. Židé neuznávají jako svého mesiáše Ježíše Krista, stále čekají na příchod toho svého. V roce 70 n.l. byli židé přemoženi Římským

¹³ Jak vypadají pohřební obřady různých kultur?. Dostupné z: <http://archiv.protisedi.cz/article/jak-vypadaji-pohrebni-obrady-ruznych-kultur>.

impériem a rozptýleni do celého světa. Hlavním posvátným textem Judaismu je Tóra, ta je součástí Starého zákona. Dnes je vyznavačů Judaismu zhruba 15 milionů. Židé neuznávají kremaci a jedinou možností pohřbu zůstává vložení těla zabaleného ve speciální látce přímo do země. V každém hrobu smí být pohřbený pouze jeden člověk, je totiž zakázané rušit člověka po smrti. Kvůli historickému odkazu života v poušti se na náhrobcích místo květin umísťují kamínky.¹⁴



Obr. 06: Kamínky na náhrobcích na židovském hřbitově, Ursula Alter

2.7.4 Křesťanství

Základním kánonem křesťanské víry je Bible. Středobodem samotného křesťanství je Ježíš z Nazareta, židovský prorok, mesiáš a syn Boží, který ztělesňoval lásku Boha k člověku. Významným se stal díky zázrakům, které dokázal, nicméně židovský lid tyto skutky neuznal a odsoudil ho, což vedlo k jeho obětování a následnému odsouzení k smrti ukřižováním. Po smrti byl Ježíš sňat z kříže, zabalen do látek a uložen do skalního hrobu. Třetí den po smrti došlo k zmrtvýchvstání Ježíše Krista a 40 dní po tomto zázraku k jeho nanebevzetí. Život a kázání Ježíše tvoří část Bible zvaná Nový zákon, je to soupis několika knih obsahující evangelia, skutky apoštolů, 21 dopisů z první křesťanské doby a knihu Apokalypsy. Křesťanství je v mnoha svých podobách nejrozšířenějším náboženstvím na světě, k této víře se hlásí asi 2,5 miliardy lidí s největším zastoupením v Evropě, Severní a Jižní Americe, Austrálii a v subsaharské Africe.¹⁵

V křesťanství smrtí vše končí, jelikož vnímání času je lineární nikoliv cyklické jako tomu je u náboženství uznávajících reinkarnaci. Smrt znamená oddělení duše od těla, to je navraceno zemi, zatímco duše odchází z pozemského světa a pokračuje k Božímu soudu, kde se rozhoduje, zdali bude přijata do Nebe. Mše

¹⁴ TYDRICHOVÁ, Magdalena. Jak na židovské náhrobky.

¹⁵ PROKŮPKOVÁ, Vendula. Nejrozšířenější náboženství na světě. Jeho pozice se zdá neotřesitelná.

slouží jako poslední rozloučení církve se zemřelým. Tradičním způsobem pohřbu je uložení rakve do hrobu, avšak v dnešní době převažuje kremace provázená náboženským obřadem a bohoslužbou. Bohoslužba před pohřbem má poskytnout útěchu a smíření pozůstalým.



Obr. 07: Hřbitov Vokovice-Liboc, Martina Trebatická

2.7.5 Islám

Knihou popisující pilíře Islámu je Korán. Islám je dalším monoteistickým náboženstvím vycházejícím z Judaismu. Jeho počátky se datují do 7.století, kdy se arabskému proroku Mohamedovi zjevil archanděl Gabriel, který ho pověřil sepsáním Koránu. *Slovo islám pochází z arabštiny a doslovně znamená absolutní podřízení islámskému bohu Alláhovi a jeho proroku Mohamedovi.* Každý muslim neboli vyznavač islámu je povinen alespoň jednou za svůj život podniknout pouť do Mekky, nejsvatějšího místa tohoto náboženství.¹⁶ Islám má na světě okolo 2 miliard stoupenců, jejich největší výskyt je v oblasti Středního východu.¹⁷ Muslimové chápou smrt jako oddělení duše od těla, stejně jako křesťané. Tělo po smrti omyjí zprava doleva, následně je zemřelý zabalen do bílého roucha, ve kterém vykonal svou pouť do Mekky a nejčastěji tentýž den se koná pohřeb. Tělo je do hrobu uloženo bez rakve, pozůstalí dbají na to, aby při obřadu stáli všichni

¹⁶ LHOŤAN, Lukáš. Islám v kostce: Jak se z Mohameda stal muslim, co je korán a proč se muslimové rozdělili na ší'ity a sunnity.

¹⁷ Muslim Population by Country 2022. Dostupné z: <https://worldpopulationreview.com/country-rankings/muslim-population-by-country>.

tváří směrem k Mekce, tímto směrem je položeno i tělo, hlavou napřed. Muslimské hřbitovy bývají nejčastěji součástí poutních míst.¹⁸



Obr. 08: Muslimský hřbitov, Matthew Ryan

2.8 Rozhovory s organizátory smutečních obřadů

V rámci analytické části jsem se setkala s organizátory smutečních obřadů, kteří se snaží přizpůsobit současné době a poskytují alternativní formy smutečního obřadu. Tito lidé vědí, že v České republice je téma smrti stále částečně tabuizované a nesprávně uchopené. Snaží se provázet pozůstalé v prvních chvílích ztráty blízké osoby. Ve svých portfoliích mají služby od zařízení všech administrativních úkonů, sehnání povolení pro rozptyl popela na veřejném místě, vedení samotného obřadu až po zajištění piety zemřelého na sociálních sítích. Všichni tito lidé mi během rozhovorů sdělili zajímavé inspirativní informace, které pak formovaly moje rozhodnutí při navrhování projektu.

2.8.1 Pohřební průvodci

Pan Oleg Vojtíšek, zakladatel organizace *Pohřební průvodci*, poukazuje na fakt, že v Čechách jsou hřbitovy obehnány vysokými zdmi, jsou vytrženy z kontextu všedního života, zatímco v zemích směrem na jih se zdi postupně snižují a hřbitov se tedy stává neskrytou, odtabuizovanou součástí běžného života. Podle pana Vojtíška je nejdůležitější částí pohřbu smuteční obřad, který má smířit s faktem, že blízký odešel. Se svými kolegy dbá na to, aby o této skutečnosti pozůstalí dokázali mluvit a nevnímali proces rozloučení traumaticky. Jako

¹⁸ DRGMÁNKOVÁ, Karolína. Pojetí smrti a způsoby pohřbívání u náboženských menšin žijících na území České republiky [online].

nejslabší alternativou pohřbu s obřadem vnímá obřad v krematoriu, nejlepší mu naopak přijde setkat se v příjemném prostředí, mluvit mezi sebou a vzpomínat na zemřelého. Další ne zcela šťastnou formou nakládání s ostatky jsou urny v domácnosti anebo rozdělování popela mezi pozůstalé, tyto způsoby značně brzdí proces smiřování. Smyslem je mít pevné místo nebo rituál, při kterém vzpomínáme na život blízkého člověka.

2.8.2 Goodbye s.r.o.

Organizace v čele s Jiřím Štěpánkem a Annou Janoščíkovou pomáhá urychlit administrativní stránku pohřbu pomocí online formuláře. Celý pohřeb lze vyřídit online. Dle zakladatelů této firmy se navyšuje počet lidí, kteří mají zájem o alternativnější pohřby, ale ve výsledku se ubírají ke klasickým formám, na které jsou zvyklí, jelikož každý pohřeb je ojedinělá událost, při které většina nechce riskovat. Nejzazší přijatelná alternativa, kam je většina pozůstalých ochotná zajít jsou bio urny. Další generace však mají potenciál tyto rutiny brzy změnit. Podle slečny Janoščíkové je na českém trhu velká mezera v oblasti dětských pohřbů, což se odráží i na nabízeném funerálním sortimentu. Stále platí, že většina Čechů si nevybírání extravagantní a tvarově složitě produkty.

2.9 Situace v České republice

V dnešní době se setkáváme s několika základními produkty funerálního designu. V klasickém pojetí však postrádají koncepční rozmanitost a jsou tvarově velice podobné. V této části bych chtěla vedle těchto klasických produktů představit i zajímavé návrhy různých designérů a umělců, kteří se snaží celou situaci aktualizovat.

2.9.1 Martin Urbášek – Výroba a prodej pohřebních uren

Jedním z výrobců klasických a nejvíce prodávaných typů uren na českém trhu je výrobce Martin Urbášek. Dbá na 100 % českou výrobu s velkým výběrem ze sortimentu. Vyrábí obaly na úřední urny z různých materiálů (kamenné, dřevěné, hliníkové nebo i plastové s hliníkem). Tyto urny tvoří většinu sortimentu všech klasických prodejců funerálních předmětů. Jejich design se již několik let nezměnil a na někoho mohou některé varianty působit nekvalitně a kýčovitě. Tyto a podobné předměty mohou fungovat jako hnací motor a pobízet designéry a umělce ke změně.



Obr. 09: Obal na urnu hliník (vlevo)

Obr. 10: Obal na urnu žula

2.9.2 KOMES s.r.o.

Tato společnost s výrobní provozovnou sídlící ve Stránčicích patří mezi několik českých firem vyrábějících rakve. Dbají na životní prostředí, a proto nabízejí ekologické varianty rakví, při jejichž spalování dochází ke vzniku menšího množství emisí, než je tomu u rakví dřevovláknitých. Rakev je lehká a při vložení do země se rychleji rozloží. Kromě rakví klasické velikosti mají v sortimentu i menší dětské rakve.

Je pozitivní, že se tato firma zabývá dopadem produktů na životní prostředí, nicméně i v jejich sortimentu najdeme pouze rakve klasické s přehnanou dekorací, jejichž design se prakticky nezměnil.



Obr. 11: Rakev ER37 Dub

2.9.3 Hřbitovy

*"Hřbitovní služby na rozdíl od pohřebních služeb neprodukuje zisk, a proto fungují většinou ve správě obcí a měst, kterými jsou dotovány. Sestávají především z údržby hřbitovních prostor, manipulací s lidskými pozůstatky a ostatky a z pronajímání hřbových míst v rámci hřbitova."*¹⁹ V rámci rešerše současných a historických náhrobků jsem navštívila několik hřbitovů. Na první pohled je patrné, že historické hroby z první poloviny 20. století jsou tvarově rozmanitější než nynější katalogové kamenné náhrobky, s nimiž se na hřbitovech setkáváme nejčastěji.

Během návštěvy hřbitova v ulici U krematoria v městské části Perštýn v Liberci jsem narazila na několik náhrobků, které se svým pojetím vyhraňovaly oproti etablované hřbitovní konformitě.

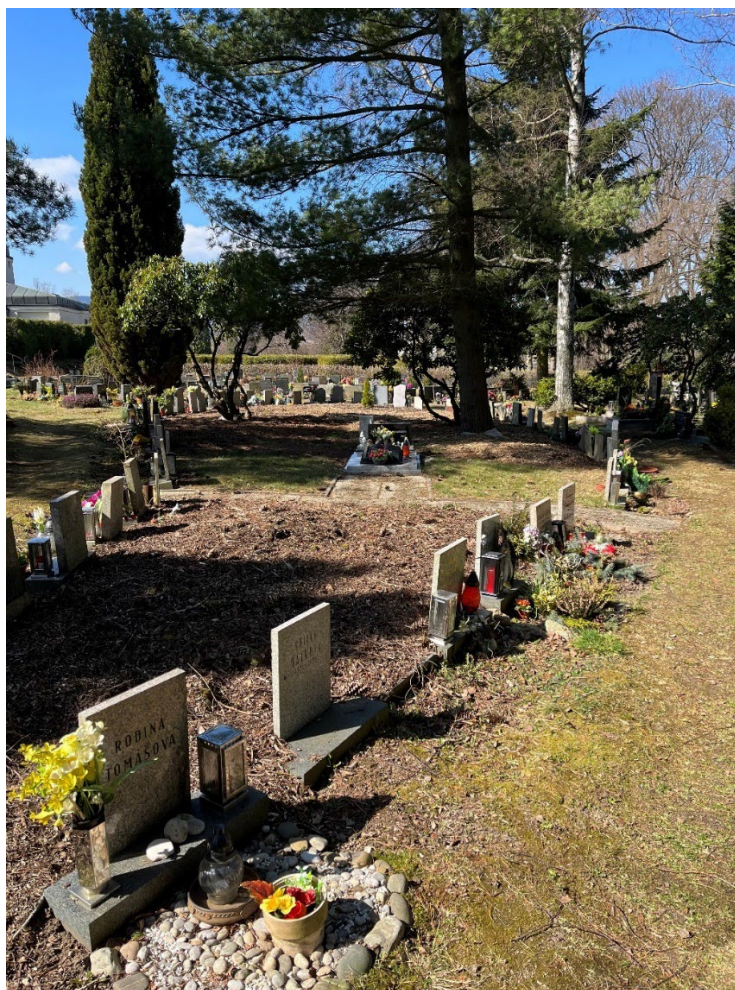


Obr. 12: Hrob na urnu, hřbitov na Perštýně, Liberec

¹⁹ NEŠPOROVÁ, Olga. O smrti a pohřbívání. Str. 225



Obr. 13: Náhrobky, hřbitov na Perštýně, Liberec



Obr. 14: Rozmístění hrobů ve starší části hřbitova, hřbitov na Perštýně, Liberec

Tyto náhrobky pocházejí zřejmě z první poloviny minulého století, což je zřejmé z německých nápisů. Liberec, do roku 1945 nazývaný Reichenberg, byl Němci hustě osídlen. První hrob mě oslovil svým jednoduchým válcovitým tvarem, odpovídajícím velikosti jedné urny, nicméně nápis na něm znamená v překladu Rodina.

Na obr. 13 jsou staré německé náhrobky řešené v horizontální poloze se sklonem, ten byl zvolen nejspíš pro lepší čitelnost. Na obr.14 je znázorněné lineární rozmístění hrobů, které by dnes kolidovalo s prostorově úspornou logikou řešení hřbitovní plochy.



Obr. 15: Náhrobek, Olšanské hřbitovy, Praha



Obr. 16: Náhrobek se vzkazem pro zesnulé dítě, Olšanské hřbitovy, Praha

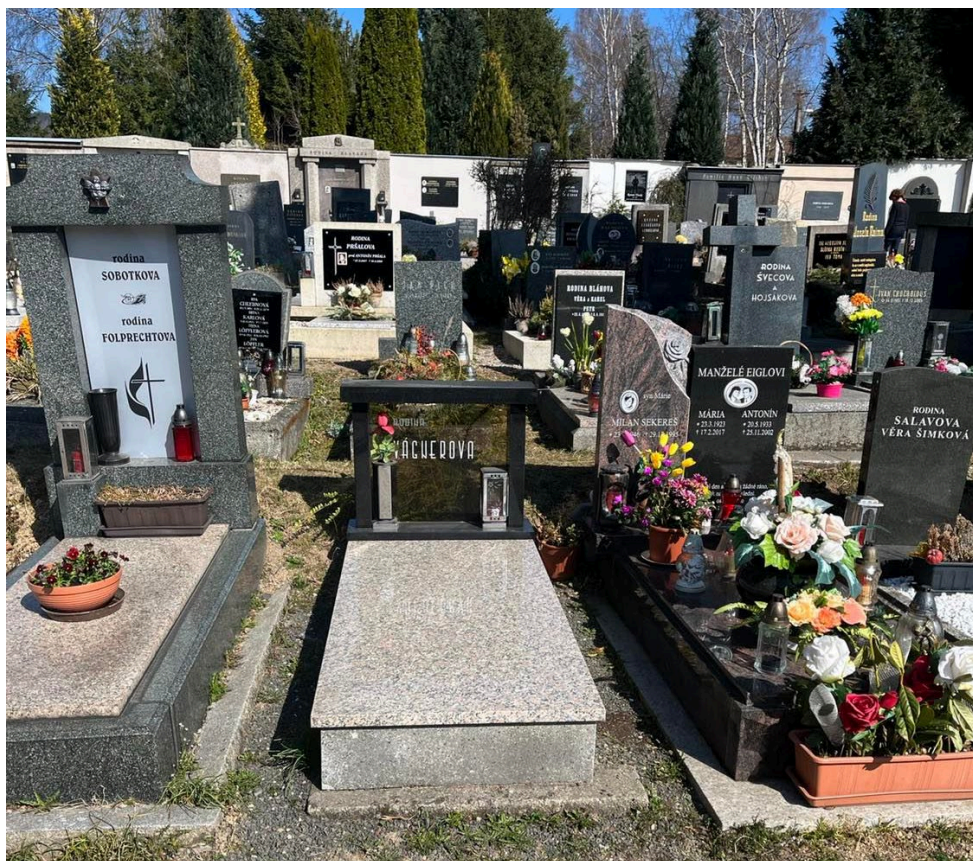


Obr. 17: Hrob, Olšanské hřbitovy, Praha

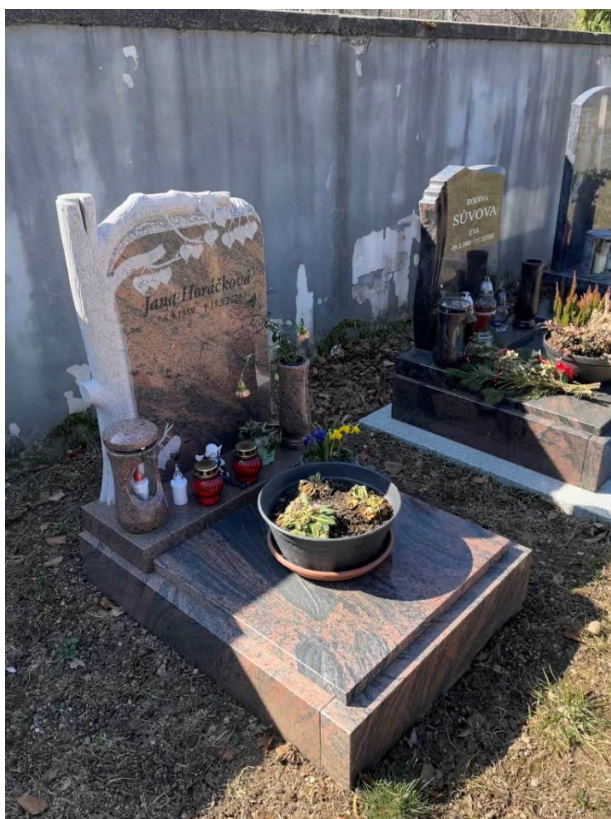
Při procházení částí Olšanského hřbitova jsem si všimla na několika náhrobcích kromě jména, příjmení a data narození a úmrtí i krátkého textu o zesnulém. Dokážeme tím takto lépe vnímat identitu a existenci života, který už skončil, představíme si konkrétněji člověka, který za svůj život cosi dokázal. A to i v momentě, kdy je u jména napsané třeba jen povolání či příbuzenský vztah k ostatním. Zjistíme například, že daný člověk zemřel mladý, ale za svůj krátký život dokázal vystudovat literaturu ve Vídni a díky podobiznám zdobící náhrobky si dokážeme daný život spojit i s konkrétním obličejem. Mně osobně to ilustrovalo křehkost a konečnost života a zároveň důstojný odkaz zesnulého.



Obr. 18: Příroda versus člověk, Olšanské hřbitovy Praha



Obr. 19: Urnové hroby, hřbitov v Ruprechticích, Liberec



Obr. 20: Pomník urnového hrobu s dekorací

Nejčastěji se na hřbitovech setkáváme s pomníky z přírodního nebo umělého kamene. Kameník může opracovat kámen dle požadavků zákazníka. Kamenictví má i své katalogové zboží, které je však v rámci největších kamenických firem ve většině dost podobné. Nejčastěji se jedná o žulu a mramor. Některé hřbitovy regulují používané materiály náhrobků, aby zachovali jednotný ráz.

Díky vysoké pevnosti a odolnosti vůči teplotním výkyvům a mechanickému poškození je žula jedním z nejoblíbenějších druhů kamene pro výrobu pomníků. Disponuje velkou rozmanitostí kreseb a odstínů. Nejzákladnější žulový urnový hrob pro 6 uřen lze pořídit od 10 000 Kč, ale průměrné ceny za žulový pomník jsou dvakrát vyšší. Další kameny, ze kterých je možné zhotovit pomník jsou mramor, břidlice a pískovec, nesetkáváme se s nimi ale tak často jako se žulou, protože například mramor má sice přidanou estetickou hodnotu, nicméně bez časté péče ztrácí vlivem přírodních podmínek velice rychle svůj původní vzhled.²⁰

Kamenné náhrobky jsou oblíbené díky své životnosti, v současné době však existují i další materiály, které jsou velice odolné a většinou i s nižší pořizovací cenou, což by mohlo vyřešit problém, kdy někteří lidé finančně nedosáhnou na pořízení důstojného pomníku pro jejich blízké. Vzniká zde prostor pro experimentování s novými materiály, tato inovace však stojí znovu proti silné tradici a zvyku.

2.10 Funerální design a čeští designéři

2.10.1 MgA. Jana Trombíková a její proutěná rakev

Absolventka VŠUP MgA. Jana Trombíková se snaží estetiku pohřebnictví inovovat. V rámci své magisterské práce navrhla ekologickou rakev z proutí a pohřební rubáš z přírodního lnu.

Rakev má přírodní charakter hlavně díky zvoleným materiálům, víko je proutěné a spodní díl je ze dřeva. Díky proutí vzniká určitá blízkost mezi pozůstalými a zemřelým. Velkou výhodou tohoto návrhu vidím v absenci jakéhokoliv spojovacího materiálu. Zároveň MgA. Trombíková reaguje na nový trend ekologického pohřbívání.²¹

²⁰ Mramor, žula či pískovec. Náhrobní kameny mohou mít mnoho tváří. Dostupné z: <https://www.toneofstone.cz/aktuality/nejvhodnejsi-prirodni-kameny-pro-pomniky>.

²¹ ČÁPOVÁ, Barbora. Vrátit smrti důstojnost. Designérka Jana Trombíková se snaží, aby i poslední rozloučení bylo vkusné a estetické.



Obr. 21: Rakev z kolekce Scaber, Jana Trombíková

Dle zkušenosti designérky s pohřebními službami zatím z jejich strany o tento typ rakví zájem není a je tedy nutné cílit přímo na koncového zákazníka. Nepodařilo se mi zjistit, zdali jsou rakve standardizované, a tudíž skladově dostupné nebo zdali je třeba každou rakev vytvořit individuálně a tím pádem vzniká velká časová prodleva mezi úmrtím a pohřbem. Otázkou do budoucna je využitelnost těchto rakví s klesajícím procentem pohřbívání do země, autorka zmiňuje i možnost využití rakve jako kremačny, v tomto případě je dle mého názoru vhodné zvážit, zda náročnost výroby daleko nepřevyšuje nad efektem rychlého zániku rakve při kremaci.

Rakev z kolekce Scaber, rubáše nebo také proutěnou rakev nabízí MgA. Jana Trombíková pod značkou Environmentální manufaktura Koloběh.

2.10.2 MgA. Jiří Duriš a jeho Optimistic coffin

Stejně tak jako ostatní designéři si MgA. Jiří Duriš uvědomuje velkou mezeru a ponurou zaostalost produktů funerálního designu. „*Snažíme se pomocí designu dělat z traumatizující události hluboce lidský a osobní rituál rozloučení a umožnit důstojné a pokud možno hezké poslední rozloučení s blízkou osobou.*“²² Designér má však promyšlenou i vnitřní část rakve, například polštářek je vyplněn pilinami z rakouské borovice, která příjemně voní. MgA. Jiří Duriš navrhuje i urny v podobném stylu, jako již zmiňované rakve.

²² Optimistic coffin [online]. Dostupné z: <https://www.optimisticcoffin.com>.



Obr. 22: Rakev Wood G, Jiří Duriš



Obr. 23: Urna Wood Y, Jiří Duriš

Tento re-design klasické rakve mi připomíná nástup funkcionalismu v architektuře, kdy došlo k omezení dekorace a vyzdvihnutí čistě funkční stránky objektu. Na tomto projektu mi imponuje jednoduchý tvar se zaoblenými rohy, tento detail působí neagresivně a v kombinaci s přírodním dřevem vyvolává pocit jemnosti a tepla. Nevyvolává tedy úzkostné pocity, jak tomu bývá u klasických předekorovaných rakví. Autor nabízí variabilitu pomocí barevné boční stěny rakve, tyto barvy jsou navíc většinou výrazné a v pohřebnictví vesměs ojedinělé a originální.

2.10.3 MgA. Tomáš Rybníček a jeho eko urna

Designér MgA. Tomáš Rybníček vyrábí ekologicky rozložitelné urny, navržené pro organizaci Ke Kořenům (viz kapitola Ukládání uren do země). Urna má jednoduchý kulovitý tvar s malým víkem na vrchu. Autor zvolil pro výrobu urny metodu papírmašé, která je velice efektivní a rychlá z hlediska cíleného rozkladu v zemi. Urna je vyráběna ve dvou velikostech (4 l a 1 l).



Obr. 24: Ekologická papírová urna Ke kořenům, Tomáš Rybníček

Díky spolupráci MgA. Tomáše Rybníčka a organizace Ke Kořenům vznikl tento funkční a inovativní projekt ekologické urny, která je i s popelem zesnulého zakopaná ke kořenům konkrétního stromu v lese vzpomínek. I přes svou zářivou bělost nepůsobí urna v přírodním prostředí příliš rušivě, naopak se na lesní hrabance vyjímá jako velká houba pýchavka. V prvních fázích mého projektu jsem se chtěla ubírat také cestou ekologického pohřbívání a rozložitelných urn, nicméně jsem s postupem času nabyla dojmu, že tyto na trhu dostupné produkty, už v Česku kvalitní zastoupení mají a další projekt by byl jako nošení papírmašé do lesa.

2.10.4 MgA. Veronika Šilhavá a její náhrobek z CORTENU

S návrhem tohoto náhrobku se designérka umístila mezi nejlepšími v soutěži *Funerální design* vyhlášené organizací Czechdesign ve spolupráci se správou pražských hřbitovů v roce 2016.²³ Dominantou návrhu je zvolený materiál CORTEN (povětrnostně odolná ocel s tvrdou korozní ochrannou vrstvou na povrchu), který se v průběhu času stává ušlechtlejším. Pomocí perforace materiálu lze vytvářet unikátní vzory a nápisy dle preferencí zákazníka.

²³ MATĚJKOVÁ, Karolína. Soutěž funerální design zná své vítěze!.



Obr. 25: Náhrobek z CORTENU, Veronika Šilhánová

Tento návrh je ojedinělý právě zvoleným materiálem, dle mého názoru by mohlo být výzvou zakomponovat do návrhu i nové uložení uren, neboť celková koncepce ukládání uren do hrobu pod náhrobní desku zde zůstává bez změny. Autorka taky zmiňuje finanční stránku, podle ní je tento materiál a z něj vyrobený náhrobek podstatně levnější než klasický kamenný náhrobek. Tato stránka je však diskutabilní, což jsme mohli poznat během prudkého nárůstu cen těchto materiálů během stále doznívající pandemické krize.

2.10.5 MgA. Tomáš Černý a jeho generační hrob



Obr. 26: Generační hrob

Absolvent pražské VŠUP MgA. Tomáš Černý se v již zmiňované soutěži Funerální design vyhlášené organizací Czechdesign ve spolupráci se správou pražských hřbitovů v roce 2016, umístil na druhém místě. Jedná se o návrh generačního hrobu, kdy postupným přidáváním schrán na urny roste hrob do výšky. Bohužel se mi nepodařilo dohledat komentář autora, můžu se tedy opírat pouze o názor poroty. Systém postupného přidávání uren velice zaujal porotu i mě. V návrhu si všímám i podobnosti se starými náhrobními kameny, jak autor sám ilustruje pomocí vizualizace. Otázkou zůstává, na kolik uren je tento hrob koncipovaný, neboť z hlediska proporcí se zdá být každá urnová sekce hodně vysoká. Z vizualizace také nelze zjistit, jak bude mechanismus přichycení další schránky fungovat. Nicméně idea vertikály a "nástavby" mi přijde zajímavá a ve svém návrhu jsem k ní postupně taky dospěla.

3. VÝSTUP ANALÝZY

První část analýzy jsem věnovala představení různých způsobů pohřbívání v České republice. Zjistila jsem, že jako statisticky nejčastější formu pohřbu si Češi volí kremaci, dále jsem se tedy věnovala průběhu této metody a jak se dá následně nakládat s popelem. Díky statistice a rozmanitosti v ukládání popela jsem eliminovala návrh rakve do země, nad kterou jsem na začátku taky uvažovala. Zde by se dalo argumentovat výrobou kremačních rakví, neboť ty jsou zatím nezastupitelné, jenže tady opět vzniká otázka práce a náročnosti výroby produktu, který čeká rychlý zánik. Touto cestou se nyní ubírat nechci. V části Budoucnost pohřbívání zmiňuji dvě ekologičtější metody zpracování ostatků, neboť i kremace je náročná z hlediska produkování spalin a vysoké spotřeby energie. V této části jsem se dostala i k tématice ekologického ukládání uren, zde přichází prostor pro úvahu, jak moc ekologické je uložení urny do země, když obsahuje popel, který předtím vzniknul spalováním, produkujícím značné množství emisí, což vytváří prostor pro návrh budoucí urny spíše pro ostatky zpracované ekologičtějšími metodami (kryomace, resomace). Zhodnotila jsem, že současný trh nabízí dostatek rozložitelných uren a opustila jsem tedy i myšlenku navrhování produktu z této skupiny.

V kapitole pohřbívání v různých náboženských kulturách jsem se věnovala stručnému popisu přístupů k této problematice. Tyto poznatky v kombinaci s četbou knih *Knihy mrtvých: příručky pro žítí i umírání* od Stanislava Grofa a *Brána smrti* od Viliama Poltikoviče, měly velký dopad na můj vlastní názor o smrti. Nikdo zcela přesně nevíme, co se bude dít po smrti, a tudíž je na každém z nás, čemu budeme věřit. Někteří jsou přesvědčení, že po tomto životě není nic, což taky není lehké definovatelné. Podle jiných zase po smrti dochází k určitému přechodu duše do vyšších rovin. Těmto knihám jsem ve své bakalářské práci nevěnovala samostatné téma, jelikož si myslím, že jejich rozbor není odborným textem

určeným pro akademickou práci bakalářského studia designu, nicméně je velkou součástí filozofického postoje při aplikování určitých symbolů v mém návrhu, tyto symboly budu zmiňovat v části věnované procesu navrhování.

Další část své analýzy jsem věnovala rozhovorům s pořadateli smutečních obřadů, jelikož ti mají přímou zkušenost s objednavateli pohřbů a přicházejí s nimi denně do styku. Rozhovor s panem Olegem Vojtíškem z Pohřebních průvodců mě nasměroval dál v oblasti rozhodování, jaký produkt si zvolit pro řešení funerálního designu. Díky tomu, že je držitelem certifikátu pro práci s pozůstalými, tak mi byl schopný poskytnout cenné informace o působení určitých aspektů v rovině truchlení. Dozvěděla jsem se, že není zcela vhodné umisťovat urnu s popelem do domácnosti, kde je stále na očích, značně to totiž zpomaluje proces smiřování se se smrtí, tedy s faktem, že tu zesnulý už není. Díky těmto informacím jsem eliminovala návrh urny do interiéru. Informace poskytnuté panem Vojtíškem mě také donutily se zamyslet nad tématem působení designu právě v oblasti truchlení. Je možné, aby konkrétně zvolený design urychlil nebo například zpomalil proces truchlení? Jaký dopad mají způsoby nakládání s ostatky (rozptyl, urnový hrob, urna v domácnosti) na pozůstalé, a kam až je možné v této tématice zasahovat? Do budoucna bych se tomuto psychologickému dopadu designu ráda věnovala, je však nutné dostat se k většímu vzorku pozůstalých a tyto následně po nějaké delší časové období analyzovat. Setkání s panem Vojtíškem tedy hodnotím jako přínosné. Stejně tomu bylo i v případě druhé organizace Goodbye s.r.o. kdy jsem se od pana Jiřího Štěpánka a od slečny Anny Janoščíkové dozvěděla, co vše je nutné zařídit bezprostředně po úmrtí, a jak je toto vše možné vyřešit online díky jejich službám. Zároveň jsme se dostali k tématice pohřbu dětí, kdy obezřetnost a citlivost k práci potřebná, dosahuje svého maxima.

V části zkoumající současný trh jsem hodnotila, s jakými produkty se můžeme běžně setkat, a jakým směrem se, díky několika uvedeným, bude nejspíš ubírat pohřebnictví v České republice. S některými koncepcemi řešení se ztotožňuji, některé pak uvádím jako příklad vyzývající ke změně a inovaci. Kapitulu současný trh považuji za velice důležitou, neboť zjištěné poznatky a detaily mě inspirovaly při mém navrhování.

Díky analýze jsem došla odůvodněným eliminováním různých druhů produktů funerálního designu k návrhu urnového hrobu, který reaguje na trend vysokého počtu prováděných kremací na našem území. Zároveň jsem si uvědomila, že k navrhování těchto prvků je nutné přistupovat velice citlivě, neboť toto odvětví ze své podstaty je stále konzervativní a všechny změny, které se v něm udály, se udály velmi pomalu. Částečně je tomu tak i proto, že pozůstalý, zároveň koncový zákazník, se právě nachází v extrémně vypjaté situaci, a tudíž se bude snažit volit spíše konzervativnější formu, tedy formu, kterou důvěrně zná.

4. PROCES NAVRHOVÁNÍ

Nápad na téma mé bakalářské práce přišel ve chvíli, kdy mému blízkému příteli zemřel otec. Popisoval mi, jak je celá situace po všech stránkách velice náročná a příliš rychlá. Svěřil se, že už v den úmrtí otce musel podstoupit administrativní proces, jehož součástí bylo i vybírání rakve, urny a hrobu z katalogu. Tento katalog obsahoval nepřehledné množství produktů, ale vybírání probíhalo prý formou "volby nejmenšího zla". Do té doby jsem se příliš nezabývala funerálními prvky, zato se ke mně dostalo téma smrti a umírání právě díky knize *Brána smrti* od Viliama Poltikoviče²⁴, kde se několik lidí, kteří zažili klinickou smrt, shodují na zkušenostech s několika pozoruhodně podobnými. Jednalo se o jakési oddělení duše od těla a cestu do dalších rovin. S těmito rovinami přechodu duše jsem byla seznámena i z knihy: *Knihy mrtvých* od Stanislava Grofa²⁵, kde autor shrnuje texty z náboženských knih, které sloužily jako jakési příručky umírání. Začala jsem si tedy utvářet vlastní názor. Netvrdím, že se po smrti dostaneme do úžasného světa, kde neexistuje zlo a kde je jen mír a láska, nicméně věřím v oddělení tělesné schránky a duše. Po smrti zde zůstává pouze tělo, které je již prázdné, duše odchází. Duše člověka, který zemřel je tedy jinde, zůstává zde však jeho tělo, které má být s náležitou úctou pohřbeno na tomto světě, kde za ním mohou chodit rozjímat a vzpomínat pozůstalí. Je tedy nutné pracovat s místem rozjímání.

V prvních fázích jsem si stále nebyla jistá, jaký produkt funerálního designu budu navrhovat, napadaly mě i projekty směřující spíše do blízké budoucnosti, kdy by místo urn s popelem vznikly urny se softwarem nahraným člověkem před smrtí. V této urně by byly informace o tom, kým tento konkrétní člověk byl, jaké měl zájmy a názory. Tyto informace by se mohly nadále nahrát do databáze virtuální reality, kde by mohly existovat dál. Realizace takového projektu by však byla technicky i časově velice náročná.

Začala jsem tedy přemýšlet, jak si já sama představuji pohřeb. Kdysi bych na tuto otázku odpověděla bez rozmyšlení: „*rozptyl na oblíbeném místě v přírodě*“, nicméně nyní, když mám za sebou tři měsíce úvah o smrti, bych se rozhodla pro uložení do rodinného hrobu. Jde o ten zvláštní pocit, který mám pokaždé, když jdu na hřbitov k hrobu mých prarodičů, cítím zvláštní napětí při vědomí, že se jejich popel nachází přímo na tomto místě, pod náhrobní deskou. Jsou celiství na jednom konkrétním místě a jsou u sebe. Právě tato pocitová rovina podpořena rovinou analytickou, kdy jsem postupně eliminovala jiné druhy funerálních produktů, mě dovedla k nápadu řešení urnového rodinného hrobu.

Začala jsem tedy přemýšlet nad podobou tohoto hrobu. Zdali se má jednat o klasickou náhrobní desku, jak moc mohu experimentovat s jejím tvarem, a jak ji

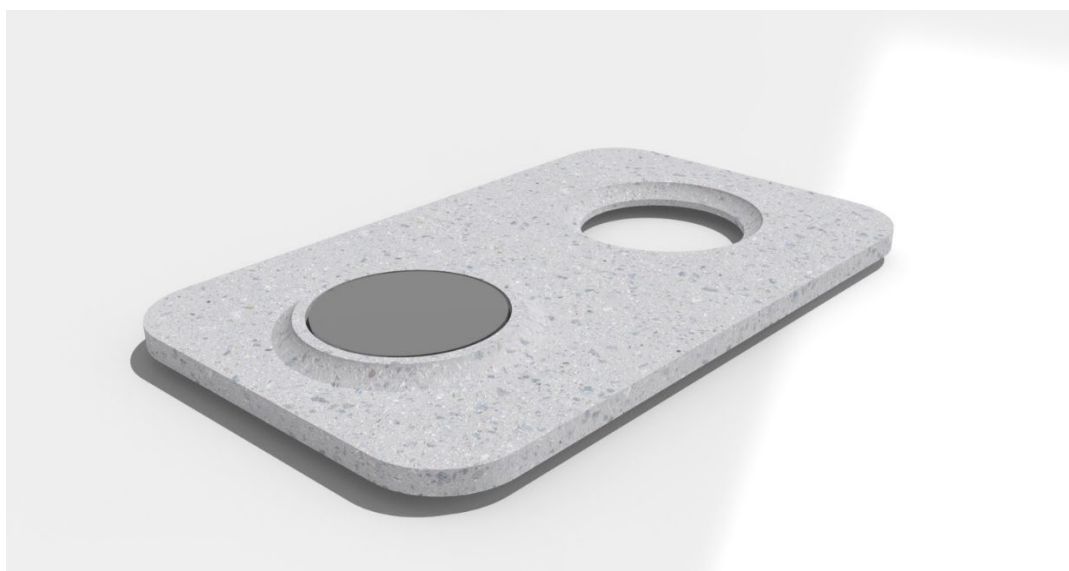
²⁴ POLTIKOVIČ, Viliam. *Brána smrti*.

²⁵ GROF, Stanislav. *Knihy mrtvých: příručky pro žítí i umírání*.

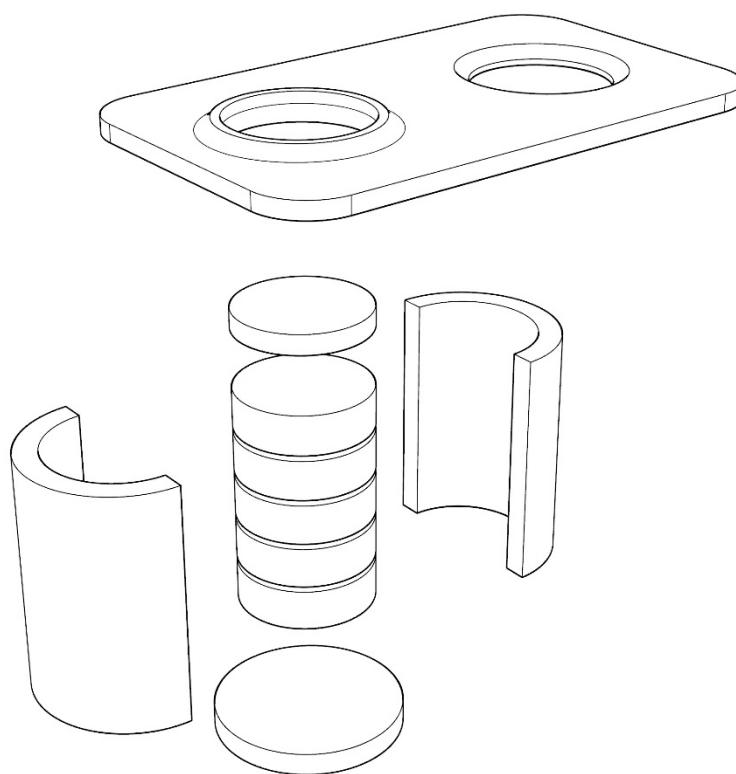
navrhnout, aby bylo možné poskytnout tento návrh více lidem a nejednalo se tedy jen o jednu neměnnou variantu. Malou rešerší jsem si ověřila, že marketingová strategie zasazení semínka s urnou do země a vznik nového života v podobě vyrostlého stromu je z marketingového hlediska opravdu funkční. 68 % respondentů si zvolilo právě tuto variantu, velká část pak zvolila uložení urny do rodinného urnového hrobu a malé procento pak volilo možnost uložení urny do kolumbária/do interiéru. Možnosti rozptýl a uložení rakve do země jsem neuváděla, neboť pro mě byly v tuto chvíli irelevantní. Rozhodla jsem se tedy přetransformovat ideu zasazeného stromu, který však většinou nikdy nevyroste do jeho funkční podoby, zároveň jsem se držela myšlenky navrhování hrobu.

Vytyčila jsem si tedy víc myšlenek, které chci v návrhu zhmotnit. Chtěla jsem obsáhnout myšlenku, kdy bude návrh tvarově jemný a jednoduchý, i v mých dřívějších projektech často pracuji se zaoblenými hranami, s tvarem kruhu nebo oválu. Tyto tvary na mě působí neagresivně a plynule. V prvním návrhu jsem také chtěla zachovat myšlenku rodinného pouta, kterou metaforizuji pomocí blízkého styku uren. V neposlední řadě jsem chtěla aplikovat již zmíněnou funkční alternativu vložení rostliny. Vznikl tedy návrh náhrobní desky, která obsahuje dva kruhové otvory. První slouží k vertikálnímu vkládání uren a druhý pak tvoří pomyslný květináč. Rostlina by mohla být zasazena přímo do okolní půdy a její prostor by vymezoval právě otvor v náhrobním kameni. Rostlina by se tedy stala součástí hrobu, při zachování podstaty růstu z okolní půdy. V návrhu jsem věnovala i pozornost detailu, kdy okraj otvoru pro rostlinu směřuje dolů do země, může tam stékat voda. U otvoru, kde jsou uloženy urny okraj směřuje naopak nahoru, což symbolizuje cestu duše vzhůru. Náhrobní deska by byla z betonu, kruhové víko chránící urny je navržené z kovu.

Urnám jsem navrhla podobu válcového disku s kruhovou podstavou, neboť kruh je dokonalým tvarem s velkou symbolikou, odkazující na zrod i zánik života. První návrhy obsahovaly varianty vysoké válcové urny s menším poloměrem, u tohoto tvaru by však nebylo vhodné urny vrstvit na sebe, neboť by bylo nutné provést hlubší výkop, aby se do něj vešlo několik uren. Napadlo mě tedy mezi sebou vyměnit poměry urny a navrhla jsem takovou, která je nižší, ale zato má větší poloměr. S tímto tvarem jsem pak pracovala ve všech variantách hrobu.



Obr. 27: První návrh hrobu s otvorem pro květinu



Obr. 28: Detail umístění uren pod deskou v ochranném tubusu v zemi



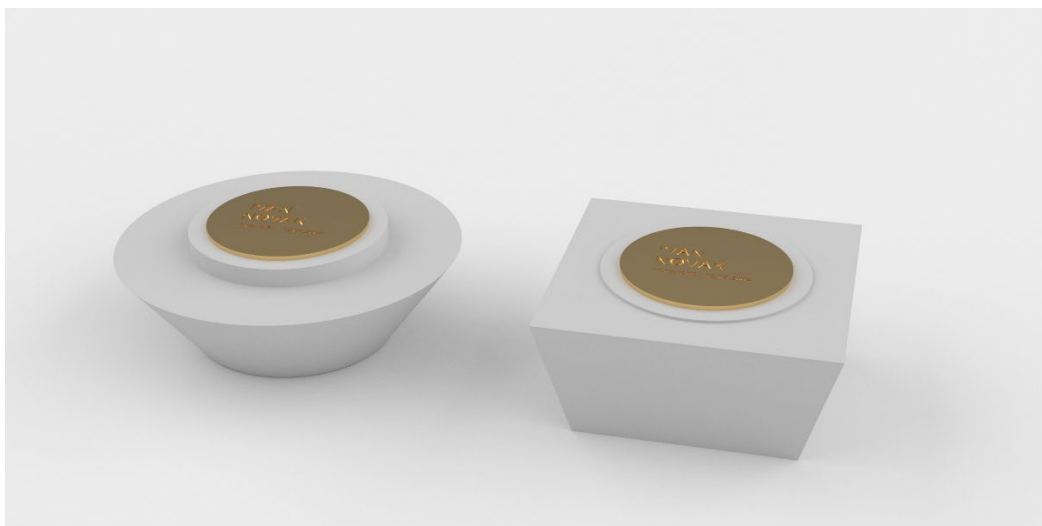
Obr. 29: Vizualizace s květinou

Při konzultaci s vedoucími mé práce však vznikla námitka na tvar desky, který může připomínat elektronické zařízení. Snažila jsem se tedy měnit tvar, ale nenašla jsem takový, se kterým bych byla spokojená, a proto jsem musela tento návrh bohužel zavrhnout. Z prvního návrhu tedy zbyla myšlenka vrstvení válcového tvaru urny, kdy má na rozdíl od té klasické menší výšku a větší poloměr.

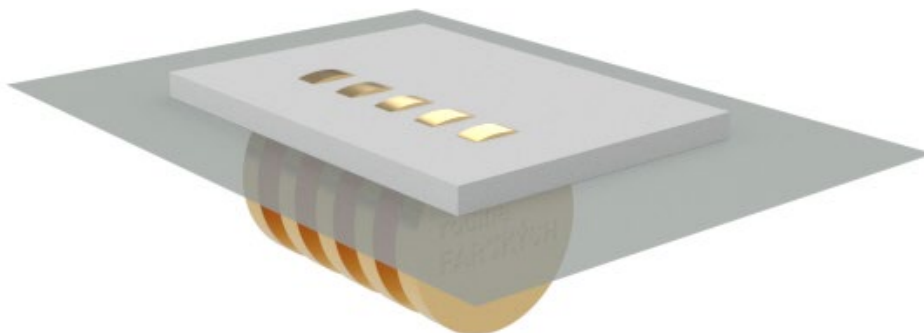
Další variantou bylo umístění uren do středu většího podstavce nad zemí, tento návrh jsem nakonec také zavrhla, neboť působí příliš robustně a fungoval by pouze samostatně, například jako památník umístěný do volné plochy (park,...).

Jinou variantou bylo odlišné rozmístění uren v rámci náhrobní desky. V té době jsem byla přesvědčena, že je nutné více konfrontovat se skutečností smrti. Zamýšlela jsem, že by byla část urny vidět perforovaným otvorem v horní desce, nicméně i toto by nebylo zcela funkcí z hlediska zatékání vody. Druhou stránkou tohoto návrhu byla otázka zachování piety, úcty a pokoje zesnulému. Uložené ostatky a hroby obecně jsou celkem intimní záležitostí a takovéto obnažování uren jsem tedy nakonec schledala jako nevhodné.

Vrátila jsem se tedy opět k ideji náhrobní desky, na které by bylo vyznačené místo, kde jsou uloženy urny. Snažila jsem se najít ideální tvar, nicméně později jsem došla k názoru, že touto cestou se nedostanu k nějakému zajímavému řešení. V této chvíli jsem se nedokázala oprostít od ideji horizontálního řešení náhrobního kamene s urnami vloženými do země a dostala jsem se s návrhem do slepého bodu. Během konzultací jsme s vedoucími usoudili, že by bylo vhodné pokusit se také o návrh kolumbární zdi, která bude tvarově korespondovat s návrhem hrobu. Usoudila jsem tedy, že bude přínosnější se k návrhu hrobu vrátit později a začala jsem dělat pracovní návrhy uložení uren do kolumbária.



Obr. 30: Varianta hrobu s podstavcem



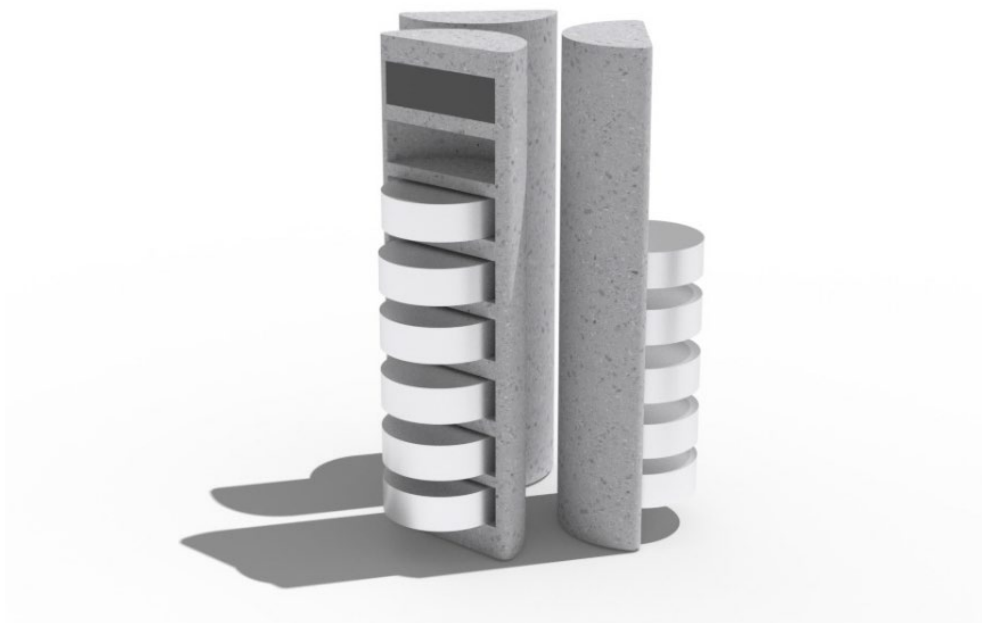
Obr. 31: Varianta s jiným rozložením urn a perforací



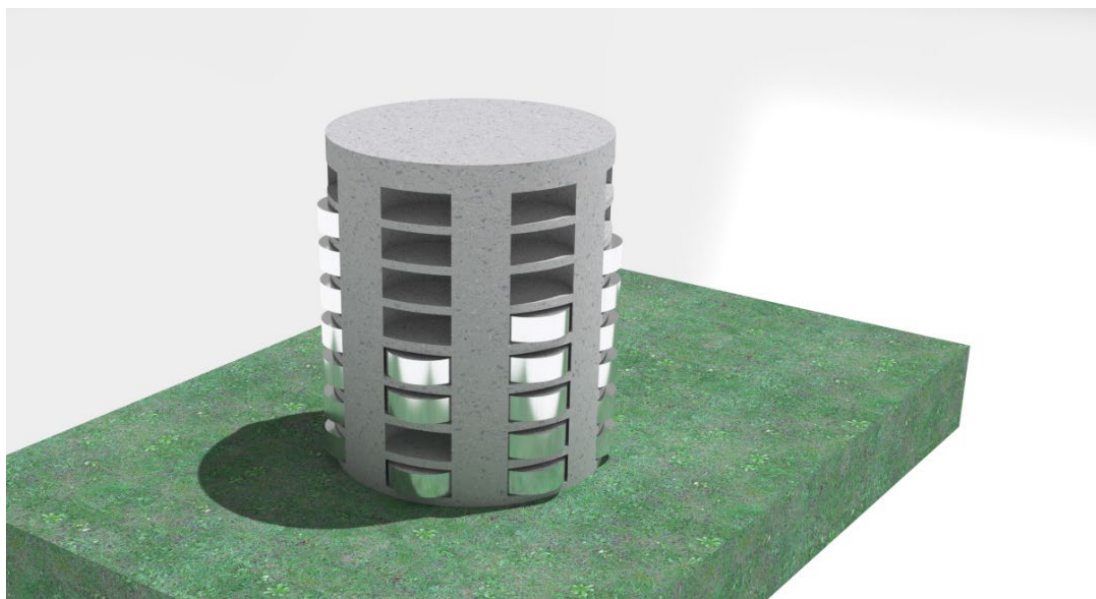
Obr. 32: Náhrobní desky různých tvarů

Při navrhování kolumbária jsem se soustředila spíše na tvar samotné zdi, kam by se zasazovala každá urna zvlášť. Mohly by tak vzniknout schránky obsahující urny jedné rodiny. Tyto schránky by se mohly lišit výškou vzhledem

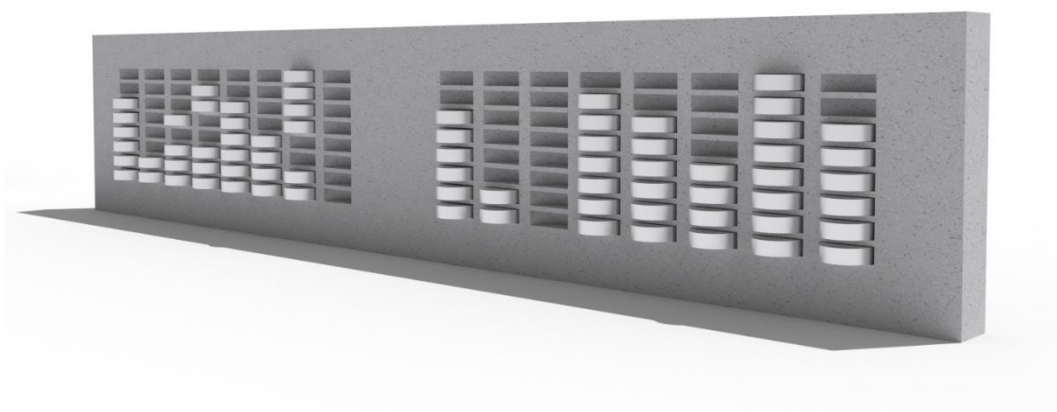
k počtu okének. Tyto návrhy mi vnukly myšlenku nadzemního hrobu, který roste ze země do výšky a je variabilní z hlediska počtu úrovní



Obr. 33: Varianta kolumbární zdi A

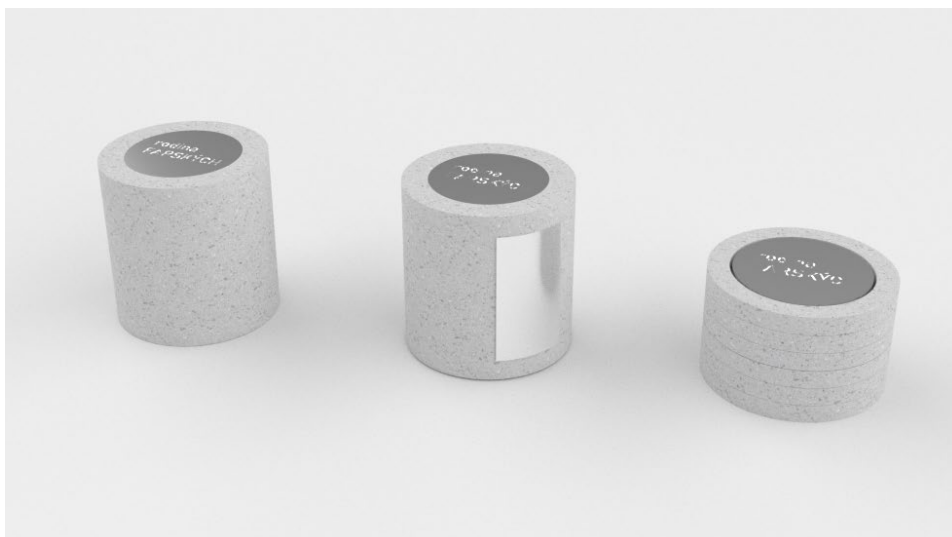


Obr. 34: Varianta kolumbární zdi B



Obr. 35: Varianta kolumbární zdi C

Začala jsem tedy navrhovat varianty, kde se urny ukládají do ochranné schránky nad zem. Jednalo by se o betonový tubus, který by byl uzavřen pomocí kovového víka, které by zároveň sloužilo jako informační deska se jménem rodiny. Zkoušela jsem i varianty, které by se skládaly z částí tubusu pro tři urny. Tím pádem by vznikalo méně spár mezi jednotlivými oddíly. Tento způsob se mi však nelíbil vizuálně a v tu chvíli jsem si vzpomněla na návštěvu Olšanských hřbitovů, kde mě zaujaly staré náhrobní kameny, které kromě jména zesnulého nesly i informace o jeho životě. Někdy šlo pouze o informaci, jaké povolání zesnulý vykonával, jindy jsem se dočetla, jaké významné skutky ve své životě dokázal. Najednou jsem si byla schopná reálně představit existenci tohoto zesnulého a přišlo mi to jako velice povedený způsob zachování určitého odkazu i po smrti. Toto je v úzkém spojení individualitou jedince, kterou společné rodinné hroby postrádají. Toto bylo tedy nové kritérium návrhu. Zachovat individualitu a zároveň společné místo odpočinku celé rodiny.



Obr. 36: Hledání tvaru



Obr. 37: Etáže, každá obsahuje několik uren



Obr. 38: Každá urna má svůj prstenec

Kolem každé urny jsem navrhla ochranný prstenec z betonu. Právě symbol prstenu v sobě skrývá význam rodinného pouta, závazku a soudržnosti. Urny se budou vrstvit na sebe, a tudíž s každou novou vloženou urnou se objekt rozroste do výšky. Spodní prstenec s urnou jsem postavila na betonový sokl kvůli konstrukčním kritériím, ale také kvůli vizuálnímu efektu odhmotnění a vznášení se nad zemí.

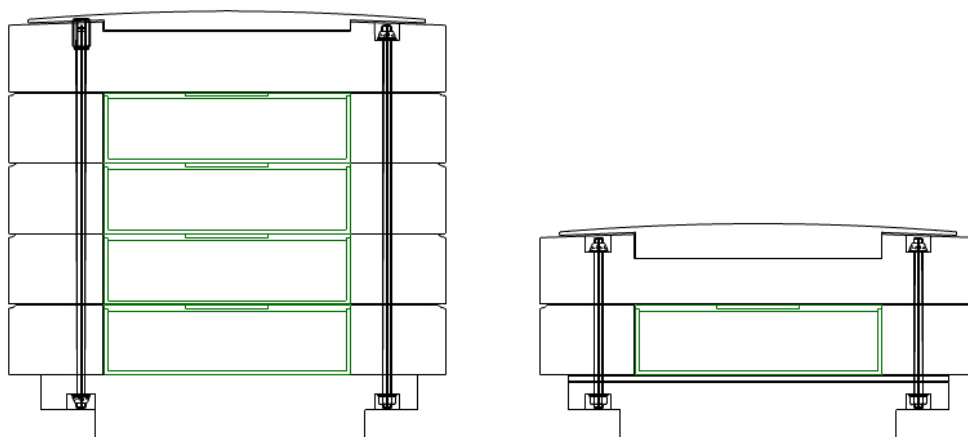


Obr. 39: Varianty s víkem nad horním prstencem

V posledních fázích projektu jsem se věnovala detailu víka a také systému zavírání urnového hrobu. Víko s menším průměrem vytváří vnější prostor, který mohl sloužit i pro odkládání svíček a další dekorace, nicméně tato velikost víka nevyhovovala návrhu z technického ani estetického hlediska. Nakonec jsem průměr víka zvětšila a mírně ho zkosila, aby po něm stékala voda a zároveň se pod víko mohl ukrýt konstrukční systém hrobu.



Obr. 40: Vizualizace



Obr. 41: Řez s horním prstencem se dnem a pravouhlým okrajem

Návrhy stále nebyly zcela dořešeny z hlediska systému zavírání. Víko bylo k prstenci pod ním připevněno pouze silikonovým lepidlem, a tudíž by šlo sundat bez větších obtíží. Systém fungoval tak, že se pod víkem nacházela závitová tyč s bezpečnostní maticí, kdyby tedy došlo k odcizení víka, urny by byly stále chráněny prvním prstencem s dnem, který byl zajištěn maticemi. Takto navržený systém ale stále vybízel k dořešení.



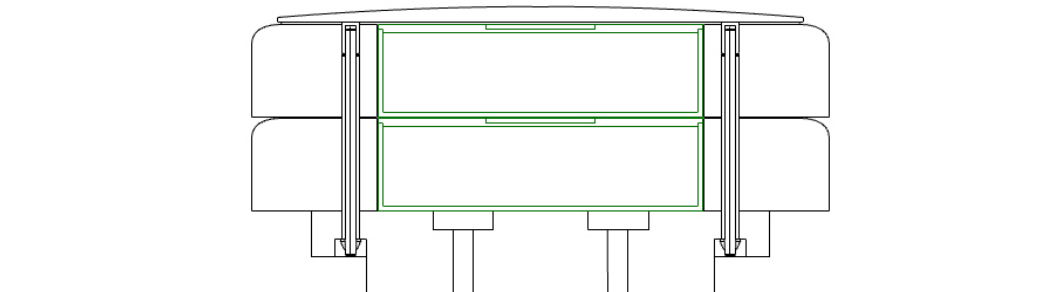
Obr. 42: Hledání vhodné velikosti víka a drážky mezi jednotlivými prstenci

5. VÝSLEDNÝ NÁVRH

Cílem mého projektu nebylo navrhnout něco extravagantního a revolučního, neboť v odvětví pohřebnictví by takovéto „agresivní“ změny nejspíš nebyly ani přijaty. Jako cíl jsem si tedy stanovila návrh, propojující několik idejí a jemných tvarových změn, které mi dávají smysl. Věřím, že touto cestou je možné pomalu odtabuizovat smrt a vnést do pohřebnictví vřelou atmosféru a estetiku. Čím více lidí se o toto téma bude zajímat, tím dříve je možné nějaké změny opravdu zaznamenat.

5.1 Finální tvar

Ve finálním návrhu jsem vycházela z předešlých tvarů, u kterých jsem postupně měnila detaily, z funkčního i estetického hlediska. Vzhledem k zjednodušení systému zabezpečení a otevírání urnového hrobu (zmiňuji v podkapitole Princip otevírání) ztratil horní prstenec funkci, i po vizuální stránce působil nadbytečně. Víko jsem nasadila přímo nad poslední prstenec s urnou. Po uvážení jsem zaoblila horní hranu každého prstence, tento detail působí jemně a zároveň jako ochrana před zatékáním vody, i tento detail jsem konzultovala s panem doc. Ing. Jiřím Litošem, Ph.D., který ho vyhodnotil, jako dostačující. V mém návrhu počítám i s použitím silikonového lepidla, které by vytvořilo další ochranou bariéru proti vzlínání vody a zároveň fungovalo i jako další bezpečnostní složka systému otevírání. Hrob je standardně dimenzován na 6-8 uren, navyšování počtu uren záleží na výsledku zátěžové zkoušky.



Obr. 43: Řez se zaoblenou hranou



Obr. 44: Finální návrh hrobu



Obr. 45: Detail gravírování



Obr. 46: Různé varianty designu víka, nejvyšší etáž hrobu s 4 urnami v poloviční velikosti (dětská urna)



Obr. 47: Detail zrcadlení oblohy ve víku

5.2 Urna

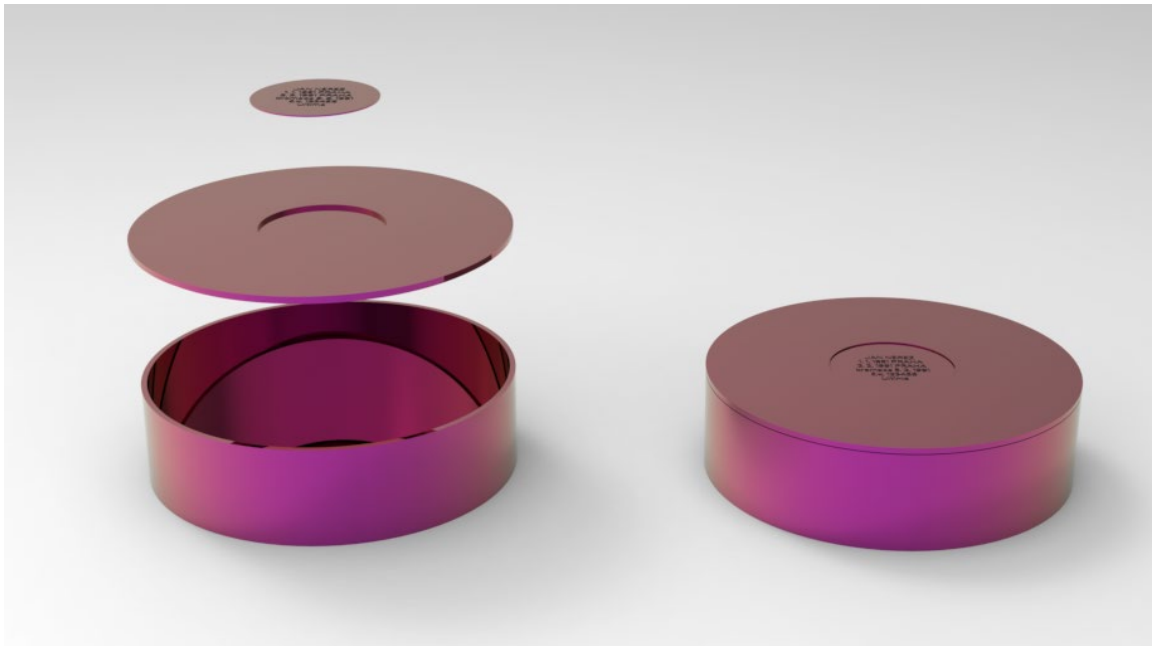
U tvaru urny jsem vycházela čistě z jejich klasických poměrů výšky a šířky, které jsem mezi sebou jednoduše vyměnila. Průměr urny je v mém návrhu větší než její výška, je válcovitá. Vnitřní prostor je dimenzovaný pro cca 4 litry popela, což je průměr objemu popela vzniklého při kremaci. Na vrchní straně víka je kruhová prohlubeň pro umístění destičky s informacemi o zesnulém (jméno, příjmení, datum a místo narození, datum a místo úmrtí, datum a číslo kremace a pohřební služba). Víko se k podstavě lepí silikonovým lepidlem, což je běžné i u klasických uren. Do návrhu jsem chtěla zakomponovat i urnu na menší obsah popela, která bude určena zesnulým dítětem. Zde se při zachování poloměru mění výška urny. Její obsah je cca 2,5 litru.



Obr. 48: Urna Dust



Obr. 49: Urna z korozivzdorné oceli



Obr. 50: Barevná varianta urny dosažená eloxováním



Obr. 51: Detail s informační destičkou na horní straně víka



Obr. 52: Urna Dust s objemem 4 litry a urna Dusty s objemem 2,5 litru

5.3 Materiál

Již od začátku navrhování jsem konzultovala vhodný výběr materiálu s panem doc. Ing. Jiřím Litošem, Ph.D., který je zástupcem vedoucího v Experimentálním centru při Fakultě stavební ČVUT v Praze. Experimentální centrum se zabývá vývojem a výzkumem cementových kompozitů. S panem docentem jsem konzultovala všechny parametry mého návrhu, od konstrukce, řešení vzlínání vody, až po gravírování bočních nápisů. Poradil mi vhodný materiál, který splňuje všechna kritéria.

Prstence jsou odlitky speciálního betonu UHPC (ultra high performance concrete), který mi doporučil právě pan docent. Z tohoto betonu se vyrábějí jak mosty s životností počítanou na sto let, tak malé obruče okolo ciferníku náramkových hodinek. Materiál UHPC je na bázi cementů, jemných kameniv a nejmodernějších chemických přísad s velmi nízkým vodním součinitelem, díky kterým dosahuje vysokých hodnot mechanických a fyzikálních vlastností. Přimícháním pigmentů do směsi lze dle preferencí korigovat barvu betonu. Díky příměsi velice jemných kameniv je možné do materiálu frézovat i malé nápisy

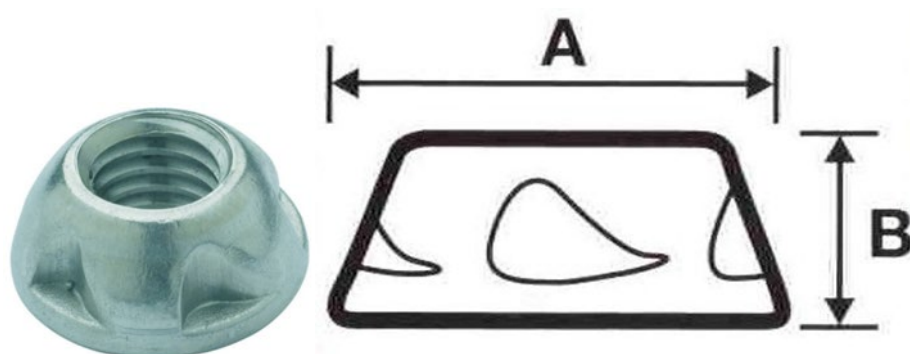
(princip zubní vrtačky).²⁶ Samozřejmě by bylo možné použít i jiné materiály, nicméně ty by už nemusely splňovat všechna kritéria vzhledem k pevnosti a jiným vlastnostem.

Urna a je vyrobená z korozivzdorné oceli pomocí svařování. Nicméně materiál pro výrobu urny podléhá i preferencím zákazníka, což se odrazí i na ceně produktu, například mosaz, ze které by šel výrobek vylistovat je dražší než ocel. U mosazi by bylo vhodné aplikovat povrchovou úpravu, například niklování.

Víko urnového hrobu se bude materiálem opět lišit podle preferencí zákazníka. Je možné použít mosaz, nicméně tento výběr podléhá opět problému s vandalismem a krádežemi. Je tedy možné použít korozivzdornou ocel anebo odlitek hliníku. Lesku můžeme u hliníku dosáhnout leštěním nebo eloxováním. Nápis na horní desce lze získat pomocí laserového gravírování. Díky odrazivosti materiálu vzniká na víku zajímavý vizuální i ideový efekt „cesty vzhůru do nebe“.

5.4 Vandalismus

Smutnou realitou v oblasti hřbitovnictví je přítomný vandalismus. Někteří lidé nechtějí ani místo posledního odpočinku a nic jim nebrání v rozkrádání a ničení hrobů. Policie sice tyto objekty pravidelně kontroluje, ale ani tak nelze vandalismus úplně vymýtit. Doporučují si hrob pojistit a nahradit drahé kovy například plastem, což je absurdní skutečnost, nicméně i s tím jsem musela ve svém návrhu počítat. Závitové tyče procházející betonovými prstenci slouží nejen k upevnění různých etáží hrobu, ale také jako bezpečnostní prvek, shora jsou našroubovány do závitu navařeného na spodní stranu víka a ze spodu jsou utaženy speciální bezpečnostní maticí, která lze otevřít jen pro ni určeným klíčem. Tím, že je matice umístěna naspodu, nejedná se o prvoplánové otevírání víka z vrchu. Pro tento návrh jsem použila nerezovou bezpečnostní matici Kinmar, ale na trhu jich existuje několik druhů. Speciální klíč by u sebe mohli mít přímo pozůstalí, případně pracovník správy hřbitova.

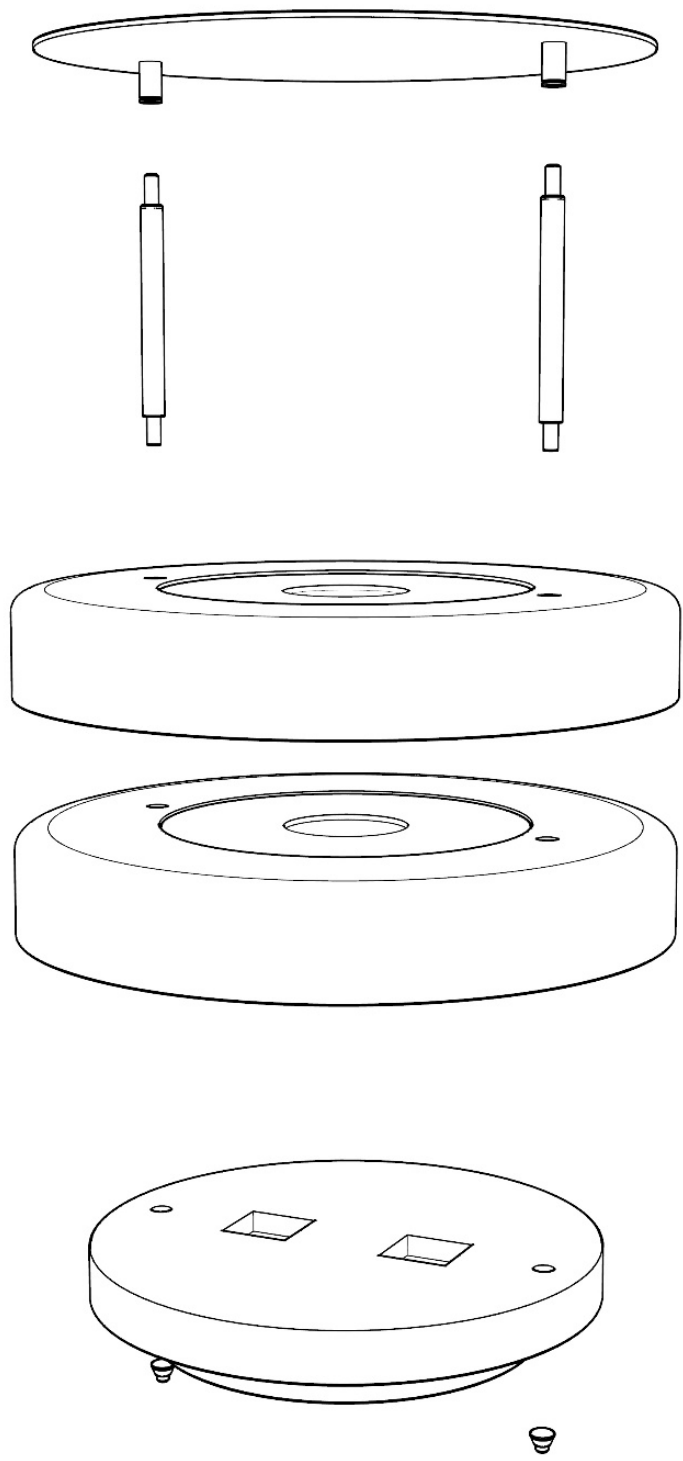


Obr. 53: Bezpečnostní matice Kinmar, nerez

²⁶ ULTRA-VYSOKO HODNOTNÉ BETONY (ULTRA HIGH PERFORMANCE CONCRETE) [online]. Dostupné z: <https://ksprefa.cz/produkty/uahpc/>.

5.5 Princip otevírání

Na spodní straně víka je natavený závit a v něm našroubovaná závitová tyč, která prochází všemi prstenci a na spodu soklu je utažena pomocí bezpečnostní matice. Systém přidání nové urny funguje tak, že se v prvním kroku povolí spodní matice speciálním klíčem, dále se směrem vzhůru zvedne víko se závitovými tyčemi a po vložení nové urny s prstencem se celý systém opět uzavře a zabezpečí. Celý hrob je zakotven do země do vybetonované jámy. S přidáním každé nové urny se musí vyměnit závitová tyč za delší.



Obr. 54: Systém přidání nové urny

5.6 Kolumbární zed'

Jako komplementární prvek k hrobu *Industweall*, jsem vytvořila koncepční návrh kolumbární zdi. Každá schránka na urny má kulaté kovové víko, stejně jak je tomu u urnového hrobu. Prázdné schránky jsou bez víka. Díky práci s negativním prostorem vniká intimní místo pro rozjímání i v otevřeném prostředí.

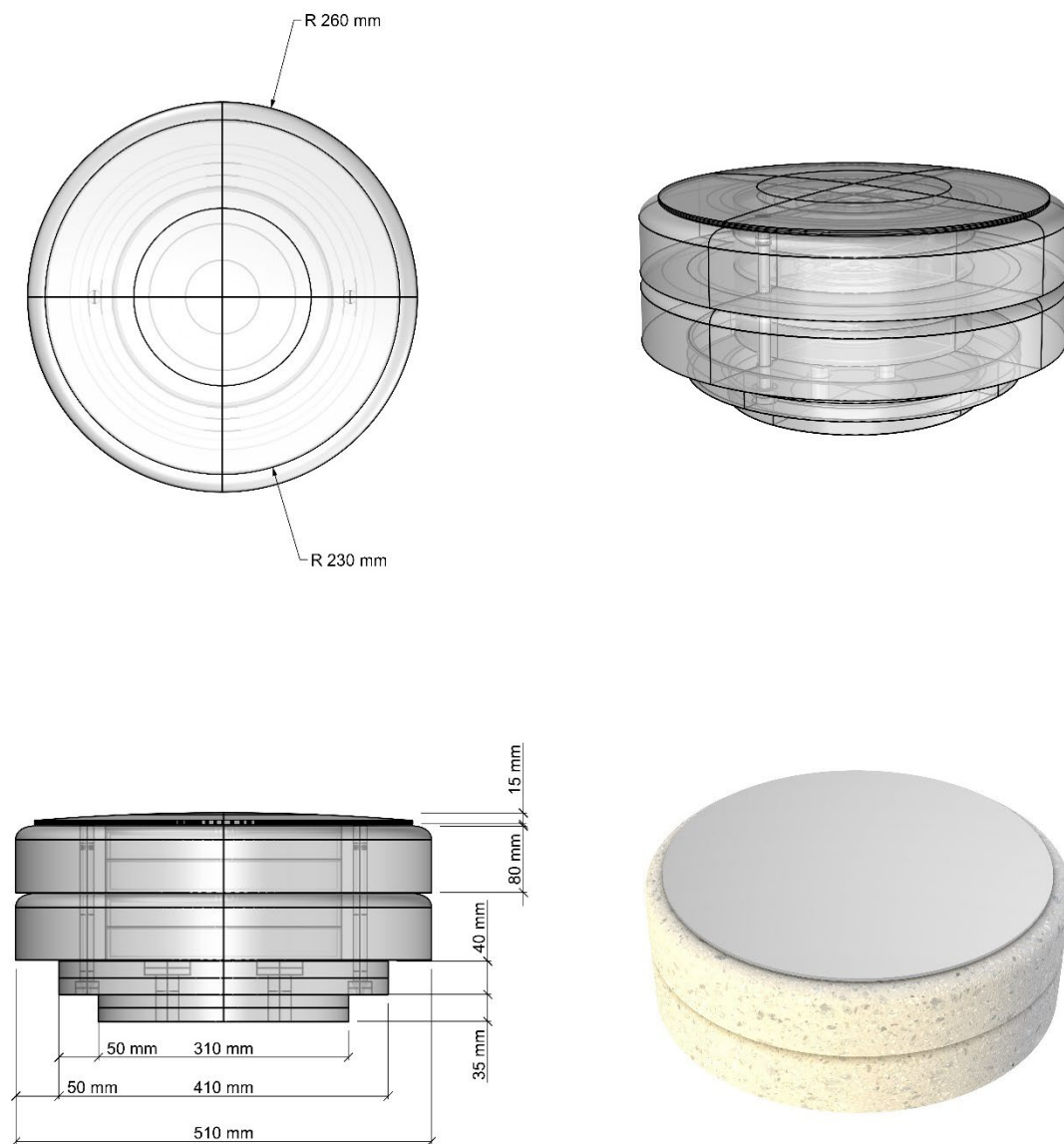


Obr. 55: Kolumbární zed', pohled A

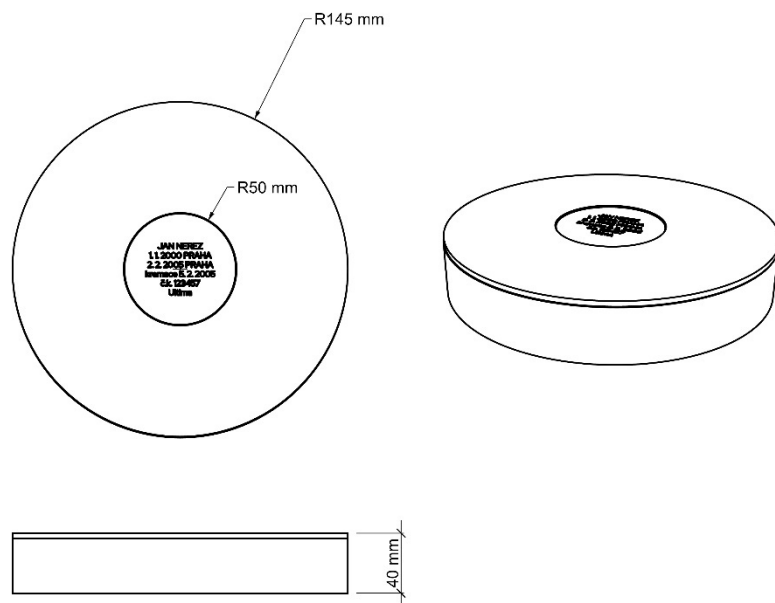
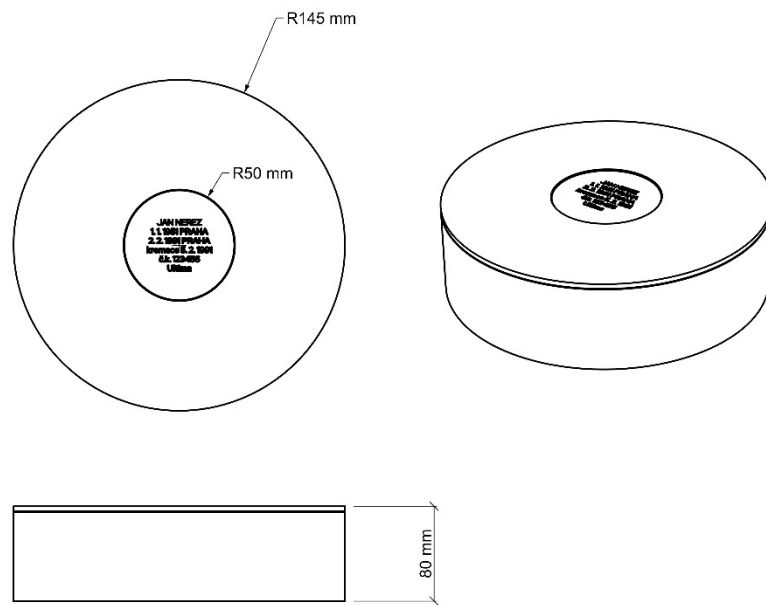


Obr. 56: Kolumbární zed', pohled B

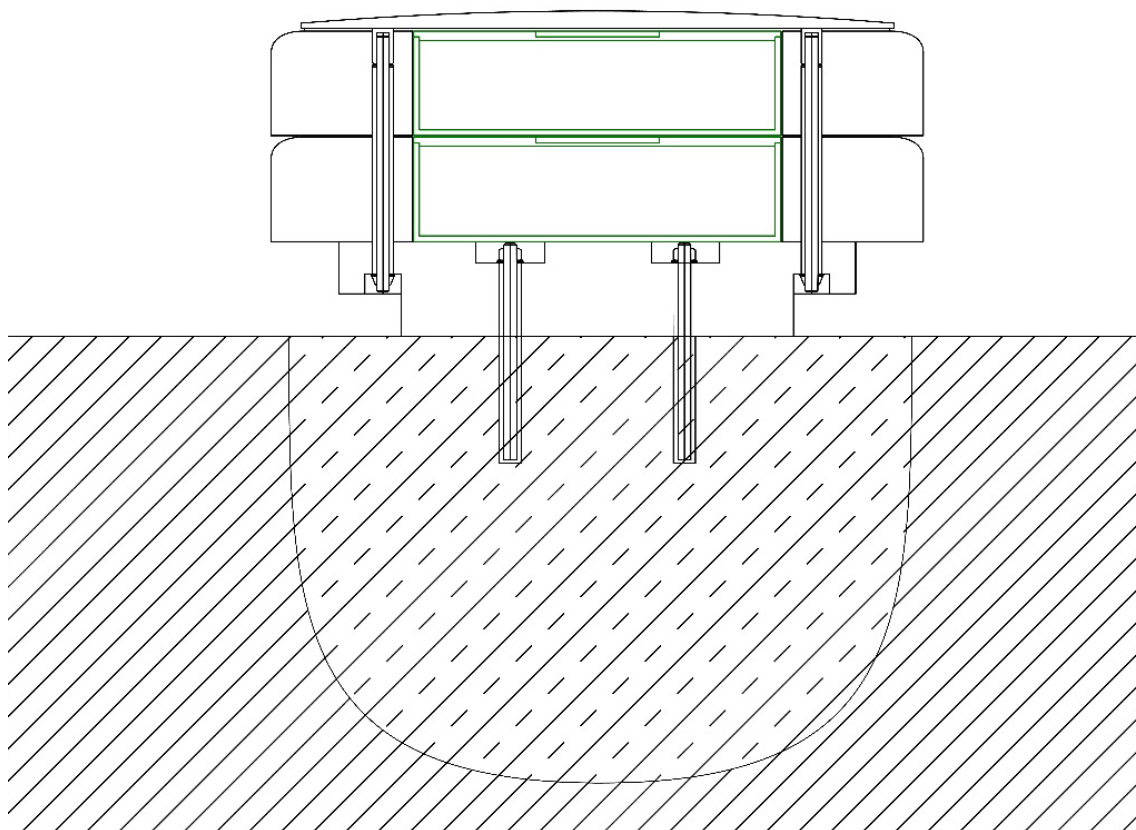
6. TECHNICKÁ DOKUMENTACE



Obr. 57: Technický výkres



Obr. 58: Technický výkres uren



Obr. 59: Řez

Rozměry celého hrobu se odvíjejí od rozměrů urny, která je vysoká 80 mm a její poloměr je 145 mm a pojme cca 4 litry popela. Menší varianta urny má stejný poloměr, ale je o polovinu menší. Prstence obklopující urny jsou stejně vysoké, jako jim náležící urna. Průměr jednoho „patra“ hrobu je 510 mm.

Vrchní víko má poloměr 230 mm. Na spodní straně víka jsou navařeny závitové tyče. Pro lepší zajištění prstenců proti pohybu a pro ochranu před vzlínající vodou je víko přilepeno tenkou vrstvou silikonového lepidla, které jde jednoduše odstranit nožem.

Kotvení hrobu do země je realizované pomocí vyvrtaných 100 mm hlubokých děr v betonu vylité jámě, tyto díry M14 jsou vyplněny chemickou kotvou a do ní jsou vloženy závitové tyče M10 procházející soklem, kde jsou dotaženy maticí. Okolí soklu může být vysypáno štěrkem nebo drobnými kameny.

7.ZÁVĚR

Tato práce pro mě byla velice přínosná, i přesto, že jsem se v průběhu řešení dostávala často do slepých bodů nebo do nesnází, kdy se nepodařilo najít průnik mezi představami vedoucích s těmi mými.

Jak jsem již několikrát zmiňovala, mou prvotní asociací s projektem v oblasti funerálního designu byla extravagantní transformace hřbitovního prostoru, ale s postupující analýzou jsem dospěla k přesvědčení, že toto prostředí k realizaci podobných nonkonformit příliš vhodné není. K tomu přispěla i analýza současné situace mezi designéry, kdy jediní (ze skupiny českých designérů, které jsem uvedla), kteří uspěli na trhu, navrhují produkty minimalistických základních tvarů. Díky tomuto faktu věřím, že i můj návrh by měl (s několika inovacemi) šanci na úspěch mezi současně nabízenými produkty, i právě díky tvarové jednoduchosti. I toto však podléhá průzkumu mezi koncovými zákazníky.

Chybu shledávám ve špatném „time managementu“ v prvních fázích semestru, kdy jsem se zahltla studiem spíše na úrovni filozofie nežli designu, což mě velice zpomalilo a výslednému projektu jsem nestihla po designové stránce věnovat tolik času, kolik bych chtěla. Což byl i důvod, proč se mi nepodařilo splnit na začátku definované zadání ve svém úplném znění. Během semestru jsem vyhodnotila, že i grafický design je nutné vytvářet s určitou konceptuální a analytickou představou, což by odvedlo mou pozornost zase jiným směrem, dál od návrhu produktu. Vizuelní stránka parte tedy není nyní součástí mé práce. Ráda bych se mu však věnovala v budoucnu. Jsem přesvědčena, že forma parte se z papírové podoby přesune spíše do online světa, a tudíž by bylo vhodné se nejdříve vzdělat ve webdesignu a uživatelském rozhraní, následně pak navrhnout samostatnou platformu se stejnou sdělovací hodnotou, jakou má parte.

Další fází, která by určitě velice ovlivnila finální podobu projektu by byly zkoušky a modely s reálným materiálem, vzhledem k omezenému času a stálému vymýšlení jiných konceptů a idejí jsem se k této důležité části nestihla dostat před odevzdáním práce. Tento fakt mi slouží jako poučení pro příště, kdy je lepší se zaměřit na méně variant návrhu a vyzkoušet je ze všech funkčních hledisek než generovat nepřeborné množství nevyzkoušených návrhů.

Kontroverzním tématem při obhajobě bakalářské práce může být tedy zdánlivě jednoduché řešení celého projektu. Je možné, že můj návrh může na první pohled „zaostávat“ za některými jinými projekty s jedinečnou ideou nebo nevšedním tvarovým řešením, nicméně jak jsem již zmiňovala, je nutné si uvědomit, pro kterého koncového zákazníka je projekt určen a do jaké míry experimentování se můžeme pustit. Věřím, že kdybych se stejnému projektu věnovala znovu, určitě

bych první fáze, které by mohly trvat i měsíce, věnovala čistě analýze chování a zvyků cílové skupiny.

Z hlediska vlivu na mou další práci a na některé životní hodnoty shledávám tuto práci jako velice povedenou. Vzbudila ve mně zájem o danou problematiku, chtěla bych ji poznat více do hloubky a zkusit se jí věnovat i na poli psychologického dopadu designu. Ráda bych s prací této tematiky pokračovala i v dalším navazujícím studiu. Je však nutné mít větší časové kapitály.

8. ZDROJE

ODBORNÁ LITERATURA

- 4 KOTRLÝ, Tomáš. Pohřebnictví: právní zajištění piety a důstojnosti lidských pozůstatků a ostatků. Praha: Linde Praha, 2013. Praktická příručka (Linde). ISBN 978-808-6131-955. str. 147
- 5 STEJSKAL, David, Jaroslav ŠEJVL a kol. Pohřbívání a hřbitovy. Praha: Wolters Kluwer ČR, 2011. ISBN 9788073576806. Str. 88
- 6 STEJSKAL, David, Jaroslav ŠEJVL a kol. Pohřbívání a hřbitovy. Praha: Wolters Kluwer ČR, 2011. ISBN 9788073576806. Str. 88-89
- 7 STEJSKAL, David, Jaroslav ŠEJVL a kol. Pohřbívání a hřbitovy. Praha: Wolters Kluwer ČR, 2011. ISBN 9788073576806. Str. 102
- 19 NEŠPOROVÁ, Olga. O smrti a pohřbívání. Brno: Centrum pro studium demokracie a kultury, 2013. ISBN 9788073253202.
- 24 POLTIKOVIČ, Viliam. Brána smrti. Praha: Maitrea, 2015. ISBN 978-807-5001-634.
- 25 GROF, Stanislav. Knihy mrtvých: příručky pro žití i umírání. [Praha]: Malvern, 2021. ISBN 978-807-5303-066.

INTERNETOVÉ ZDROJE

- 1 Hřbitovy v datech. Česko v datech [online]. c2022 [cit. 2022-05-10]. Dostupné z: <https://www.ceskovdatech.cz/clanek/142-hrbitovy-v-datech/>
- 2 Historie pohřbívání žehem. Weburny: místo odpočinku [online]. c2019 [cit. 2022-05-10]. Dostupné z: <https://www.weburny.cz/historie-pohrbivani-zehem/>
- 3 Dělníci smrti, 2015, *Krematorium*, Stream.cz. [cit. 2022-05-11]. Dostupné z: <https://www.stream.cz/delnici-smrti/krematorium-259802>
- 8 Dělníci smrti, 2015, *Pohřeb do země*, Stream.cz. [cit. 2022-05-11]. Dostupné z: <https://www.stream.cz/delnici-smrti/hrobnici-259792>
- 9 *Cryomation* [online]. Velká Británie, c2019 [cit. 2022-05-11]. Dostupné z: <http://cryomation.co.uk/>
- 10 CBC News, 2020, *Bodies dissolve in water in this cremation alternative wanted in B.C.*, YouTube. [cit. 2022-05-11]. Dostupné z: <https://www.youtube.com/watch?v=iTD0GltXB50>
- 11 HORYNA, Břetislav. Víra. Sociologická encyklopedie [online]. Praha: Sociologický ústav Akademie věd ČR, 2018 [cit. 2022-05-17]. Dostupné z: <https://encyklopedie.soc.cas.cz/w/V%C3%ADra>

- 12 Zákon o církvích a náboženských společnostech. In: . Praha, 2002, ročník 2002, číslo 3. Dostupné také z: <https://www.mkcr.cz/zakon-c-3-2002-sb-o-cirkvich-a-nabozenskych-spolecnostech-396.html>
- 13 Jak vypadají pohřební obřady různých kultur? Protišedi.cz [online]. 2016, (1) [cit. 2022-05-16]. Dostupné z: <http://archiv.protisedi.cz/article/jak-vypadaji-pohrebni-obrady-ruznych-kultur>
- 14 TYDRICHOVÁ, Magdalena. Jak na židovské náhrobky. Časopis Menzy České republiky [online]. c2008 [cit. 2022-05-19]. Dostupné z: https://casopis.mensa.cz/veda/jak_na_zidovske_nahrobky.html
- 15 PROKŮPKOVÁ, Vendula. Nejrozšířenější náboženství na světě. Jeho pozice se zdá neotřesitelná. Encyklopedie Radiožurnálu [online]. 2015 [cit. 2022-05-17]. Dostupné z: <https://radiozurnal.rozhlas.cz/nejrozsirenejsi-nabozenstvi-na-svete-jeho-pozice-se-zda-neotresitelna-6234798>
- 16 LHOŤAN, Lukáš. Islám v kostce: Jak se z Mohameda stal muslim, co je korán a proč se muslimové rozdělili na ší'ity a sunnity. Reflex [online]. c2001-2022, 30.5.2018 [cit. 2022-05-19]. Dostupné z: <https://www.reflex.cz/islam-nabozenstvi-koran-mohamed>
- 17 Muslim Population by Country 2022. World Population Review [online]. 2022 [cit. 2022-05-19]. Dostupné z: <https://worldpopulationreview.com/country-rankings/muslim-population-by-country>
- 18 DRČMÁNKOVÁ, Karolína. Pojetí smrti a způsoby pohřbívání u náboženských menšin žijících na území České republiky [online]. Olomouc, 2012 [cit. 2022-05-19]. Dostupné z: <https://theses.cz/id/s72lkm/00167031-448911608.txt>. Bakalářská práce (Bc.). UNIVERZITA PALACKÉHO V OLOMOUC Filozofická fakulta. Vedoucí práce Mgr. Andrea Preissová Krejčí Ph. D.
- 20 Mramor, žula či pískovec. Náhrobní kameny mohou mít mnoho tváří. Tone of stone [online]. c2018-2022 [cit. 2022-05-19]. Dostupné z: <https://www.toneofstone.cz/aktuality/nejvhodnejsi-prirodni-kameny-pro-pomniky>
- 21 ČÁPOVÁ, Barbora. Vrátit smrti důstojnost. Designérka Jana Trombíková se snaží, aby i poslední rozloučení bylo vkusné a estetické. CzechDesign Magazine [online]. c2003-2022, 19.11.2020 [cit. 2022-05-19]. Dostupné z: <https://www.czechdesign.cz/temata-a-rubriky/vratit-smrti-dustojnost-designerka-jana-trombikova-se-snazi-aby-i-posledni-rozloucení-bylo-vkusne-a-esteticke>
- 22 *Optimistic coffin* [online]. Velká Bystřice, c2018-2022 [cit. 2022-05-19]. Dostupné z: <https://www.optimisticcoffin.com>
- 23 MATĚJKOVÁ, Karolína. Soutěž funerální design zná své vítěze!. *CzechDesign Magazine* [online]. Praha, c2003-2022, 18.5.2015 [cit. 2022-05-19]. Dostupné z: <https://www.czechdesign.cz/temata-a-rubriky/soutez-funeralni-design-zna-sve-viteze>

- 26 *ULTRA-VYSOKO HODNOTNÉ BETONY (ULTRA HIGH PERFORMANCE CONCRETE)* [online]. Praha, c2022 [cit. 2022-05-19]. Dostupné z: <https://ksprefa.cz/produkty/uhpc/>

OBRAZOVÉ PŘÍLOHY

- Obr. 01: Urnový hrob na hřbitově v Ruprechticích, Liberec, archiv autorky
Obr. 01: Urnový hrob na hřbitově v Ruprechticích, Liberec, archiv autorky
Obr. 02: Kolumbárium, hřbitov na Perštýně, Liberec
Obr.03: Rozložitelná Bio urna, nabízená e-shopem MemoryUrny.cz,
Dostupné z: <https://www.memoryurny.cz/obchod/bio-urna-9/>
Obr. 04: Pozůstalí nesoucí tělo zesnulého ke kremaci, Váránasí, Michal Huniewicz,
Dostupné z: <https://www.dailymail.co.uk/news/article-3248208/Where-funeral-fires-forever-burn-Incredible-photos-Manikarnika-Ghats-holy-festival-Ganges-Hindus-make-final-journey-moksha-reach-nirvana.html>
Obr. 05: Buddhistský hřbitov v Thajsku, Daniel Ruyle 2007, Dostupné z: <https://www.flickr.com/photos/aeschylus18917/2770309514>
Obr. 06: Kamínky na náhrobcích na židovském hřbitově, Ursula Alter, Dostupné z: <https://www.verywellhealth.com/why-do-mourners-place-stones-on-jewish-graves-1132587>
Obr.07: Hřbitov Vokovice-Liboc, Martina Trebatická, Dostupné z: <https://mapy.cz/zakladni?x=0.0000000&y=25.2678353&z=2&source=base&id=2088852&gallery=1&sourcep=foto&idp=3075841>
Obr. 08: Muslimský hřbitov, Matthew Ryan, Dostupné z: <https://mannersadvisor.com/what-is-the-proper-etiquette-of-visiting-graves-in-islam-culture/>
Obr. 09: Obal na urnu hliník, Dostupné z: <https://www.urny-krize.cz/obal-na-urnu-hlinik-hluboka-cervena-orchidej>
Obr. 10: Obal na urnu žula, Dostupné z: <https://www.urny-krize.cz/urna-zulova-bila>
Obr. 11: Rakev ER37 Dub, Dostupné z: [https://komes-raq.cz/portfolio-items/er-37/?portfolioCats=3#iLightbox\[gallery__image__1\]/0](https://komes-raq.cz/portfolio-items/er-37/?portfolioCats=3#iLightbox[gallery__image__1]/0)
Obr. 12: Hrob na urnu, hřbitov na Perštýně, Liberec, archiv autorky
Obr. 13: Náhrobky, hřbitov na Perštýně, Liberec, archiv autorky
Obr. 14: Rozmístění hrobů ve starší části hřbitova, hřbitov na Perštýně, Liberec, archiv autorky
Obr. 15: Náhrobek, Olšanské hřbitovy, Praha, archiv autorky
Obr. 16: Náhrobek se vzkazem pro zesnulé dítě, Olšanské hřbitovy, Praha, archiv autorky
Obr. 17: Hrob, Olšanské hřbitovy, Praha, archiv autorky
Obr. 18: Příroda versus člověk, Olšanské hřbitovy Praha, archiv autorky
Obr. 19: Urnové hroby, hřbitov v Ruprechticích, Liberec, archiv autorky
Obr. 20: Pomník urnového hrobu s dekorací, archiv autorky
Obr. 21: Rakev z kolekce Scaber, Jana Trombíková, Dostupné z: <https://kolobehmanufaktura.cz/produkty/rakve/kolekce-scaber/>
Obr. 22: Rakev Wood G, Dostupné z: <https://www.optimisticcoffin.com/optimistic-coffin-rakve>

- Obr. 23: Urna Wood Y, Dostupné z: <https://www.optimisticcoffin.com/optimistic-urn-urny>
- Obr. 24: Ekologická papírová urna Ke kořenům, Tomáš Rybníček, Dostupné z: <https://mysite-102402-103204.weeblysite.com/product/urna-ke-korenem/2>
- Obr. 25: Náhrobek z CORTENU, Veronika Šilhánová, Dostupné z: <https://silhavaveronika.wixsite.com/portfolio/corten>
- Obr. 26: Generační hrob, Tomáš Černý, Dostupné z: <https://www.czechdesign.cz/temata-a-rubriky/soutez-funeralni-design-zna-sve-viteze>
- Obr. 27: První návrh hrobu s otvorem pro květinu
- Obr. 28: Detail umístění uren pod deskou v ochranném tubusu v zemi
- Obr. 29: Vizualizace s květinou
- Obr. 30: Varianta hrobu s podstavcem
- Obr. 31: Varianta s jiným rozložením uren a perforací
- Obr. 32: Náhrobní desky různých tvarů
- Obr. 33: Varianta kolumbární zdi A
- Obr. 34: Varianta kolumbární zdi B
- Obr. 35: Varianta kolumbární zdi C
- Obr. 36: Hledání tvaru
- Obr. 37: Etáže, každá obsahuje několik uren
- Obr. 38: Každá urna má svůj prstenec
- Obr. 39: Varianty s víkem nad horním prstencem
- Obr. 40: Vizualizace
- Obr. 41: Řez s horním prstencem se dnem a pravoúhlým okrajem
- Obr. 42: Hledání vhodné velikosti víka a drážky mezi jednotlivými prstenci
- Obr. 43: Řez se zaoblenou hranou
- Obr. 44: Finální návrh hrobu
- Obr. 45: Detail gravírování
- Obr. 46: Různé varianty designu víka, nejvyšší etáž hrobu s 4 urnami v poloviční velikosti (dětská urna)
- Obr. 47: Detail zrcadlení oblohy ve víku
- Obr. 48: Urna Dust
- Obr. 49: Urna z korozivzdorné oceli
- Obr. 50: Barevná varianta urny dosažená eloxováním
- Obr. 51: Detail s informační destičkou na horní straně víka
- Obr. 52: Urna Dust s objemem 4 litry a urna Dusty s objemem 2,5 litru
- Obr. 53: Bezpečnostní matice Kinmar, nerez, Dostupné z: <https://simaf.cz/bezpecnostni-sroub-kinmar-kmrz-nerez>
- Obr. 54: Systém přidání nové urny
- Obr. 55: Kolumbární zeď, pohled A
- Obr. 56: Kolumbární zeď, pohled B
- Obr. 57: Technický výkres
- Obr. 58: Technický výkres uren
- Obr. 59: Řez