

bydlení na bastionu XIV

| diplomní projekt |



diplomní projekt

| Fakulta architektury ČVUT |



anotace

Diplomová práce se zaměřuje na hledání možných alternativ využití k oblasti kolem Mariánských hradeb se zvláštním zřetelem na jejich bastiony. Hlavním tématem je „vrstvení“, přidávání vrstev nové architektury na starou, hledání nového přínosu pro okolní město. Podrobně se pak zabývá návrhem polyfunkčního souboru staveb s převládající funkcí bydlení a jeho náležitostí.

The thesis focuses on the search for possible alternative uses for the area around the Mariánské Walls, with special attention to their bastions. The main theme is “layering”, adding layers of new architecture on top of the old, looking for a new contribution to the surrounding city. The design of a multifunctional set of buildings with a predominant function of housing and its requisites is then dealt with in detail.

obsah

01	historie	 6
02	lokalita	 13
03	téma	 21
04	návrh	 29
05	administrativa	 69

historie

Pražské opevnění v jeho nynější podobě vznikalo v době během třicetileté války, V některých částech barokní opevnění nahrazovalo původní gotické, jinde vznikalo na zelené louce. Mělo sloužit k obraně Prahy před vpádem nepřátel, ale také jako ochrana interní, tedy císařské moci před měšťany. Hradby však díky neodbornému návrhu a jejich neúplné realizaci byly několikrát opakovaně překonány, následkem toho byla Praha dobyta Francouzi, Bavorsky a Prusy. Fortifikace však procházely vývojem i nadále, byly vylepšovány a nesou si tak sebou prvky, které zde ponechaly i cizí armády.

Poslední úsvit mělo opevnění na začátku 19. století, kdy bylo opraveno, po válce s Prusy postupně však ztratilo svůj fortifikační význam. Roku 1866 bylo opevnění oficiálně zrušeno a postupně se také začalo bourat bez významějších plánů na změnu jejich využití, či jejich nahrazení promenádami po vzoru například vídeňské Ringstrasse. Hradby byly postupně rozprodány městu a měšťanům, v některých částech se díky tomu dochovaly, například v oblasti kolem Chotkových sadů, kde také vznikla nová zástavba.



Eigentlichlicher Grundriß der Königlichen Statt Prag

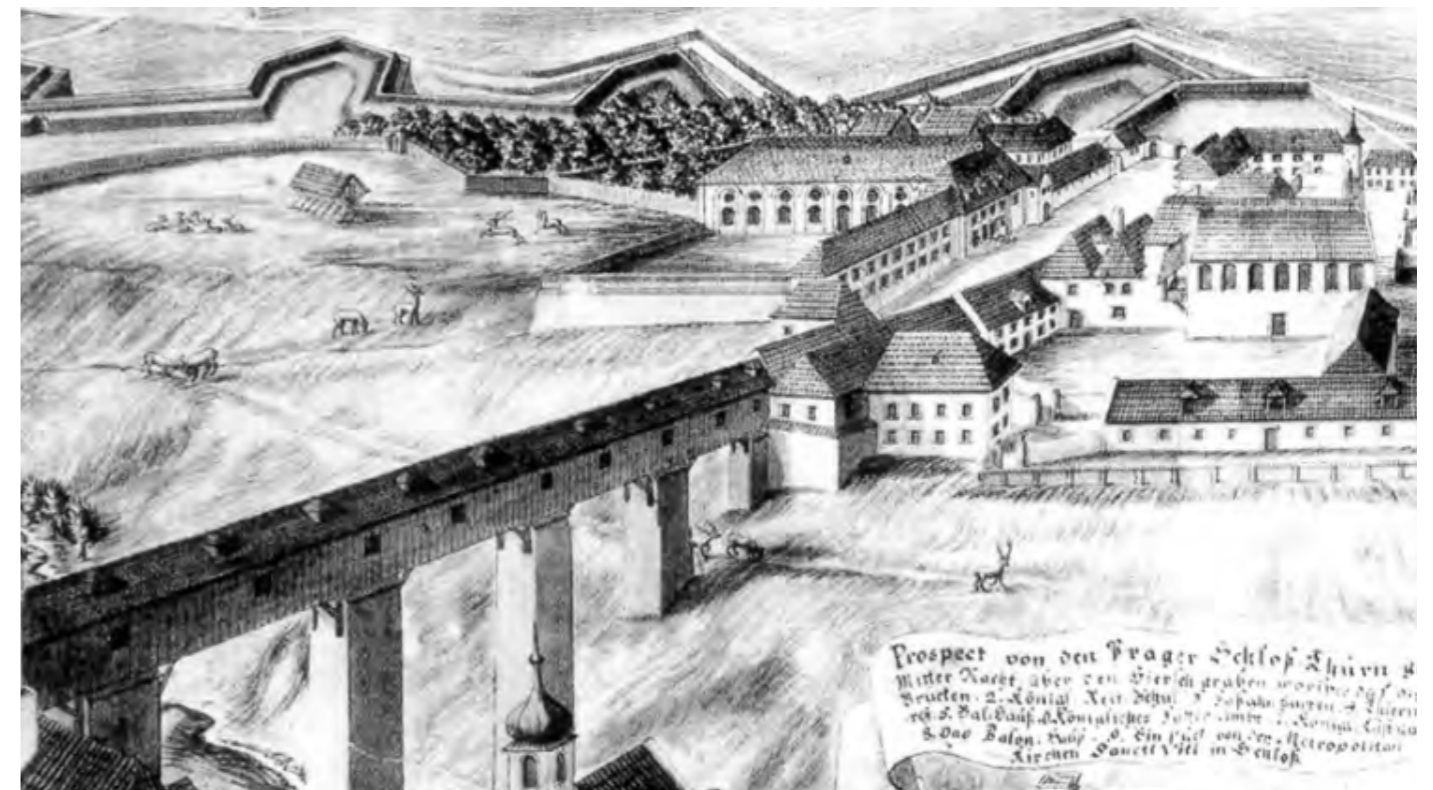
- | | | | |
|--------------------------|----------------------------------|--------------------|--------------------|
| A Die Alte Stadt Prag. | P. Breitegasse. | 6. All Königshoff. | 20. H. Creutz. |
| B Die Neue Stadt. | Q. Schwein thor. 44. Hof Frauen. | 7. Die Wag. | 21. S. Clement. |
| C Die Kleine Seilen. | R. Roth thor. 45. Rathhaus. | 8. S. Jacob. | 22. S. Bonedictus. |
| D Das Königliche Schloß. | Berg thor. 46. S. Nicolaus. | 9. S. Salvador. | 23. S. Peter. |
| E Rathschin. | T. Porucker thor. | 10. S. Nicolai. | 24. S. Heinrich. |
| F Wiserath. | V. Neuthor. 47. Lusthaus. | 11. Jesuiter. | 25. S. Franciscus. |
| G Graf Venedig. | W. Slovany. | 12. Spital. | 26. Ges. Stephan. |
| H Klein Venedig. | X. Neustatter Rathhaus. | 13. Zollhaus. | 27. Corp. Christi. |
| I Vorstadt. | Y. Fleischbancke. | 14. S. K. gidy. | 28. S. Clara. |
| K Iudens Stall. | Z. Vberfarth. | 15. Bellchem. | 29. S. Appollinar. |
| L Auff dem Graben. | 1. Allstatter Rathhaus. | 16. S. Gall. | 30. S. Catharina. |
| M Rosmarckl. | 2. Der Rinck. | 17. Kolze. | 31. S. Wentzel. |
| N Veli Marckl. | 3. Wiserliche frauen. Thoyen. | 18. Fleischbancke. | 32. S. Michael. |
| O Breitegasse. | 4. Collegium. 5. Das allgerudst. | 19. S. Gastuli. | 33. Wiser thurn. |
| 34. S. Elisabeth. | 36. S. Lazarus. | 38. S. Georg. | 40. S. Rochus. |
| 35. S. Stephan. | 37. Die große Schloß kirche. | 39. Capuaner. | 41. Strohoff. |
| | | 42. S. Laurent. | 43. S. Thomas. |

v obrazech



Švédské obléhání Prahy (1648)

historické schéma Pražského Hradu a jeho opevnění

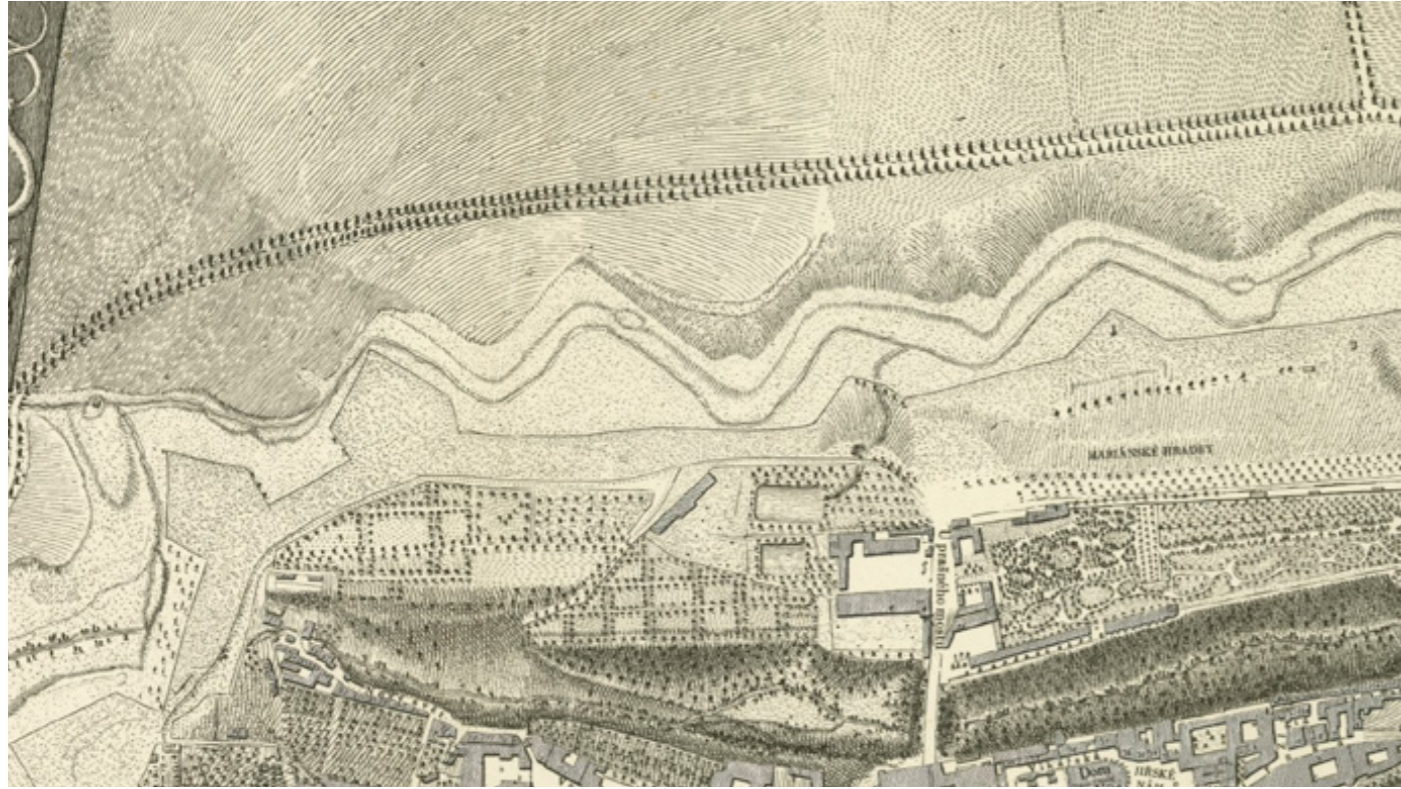


bývalý Prašný most, v současnosti Prašný násyp

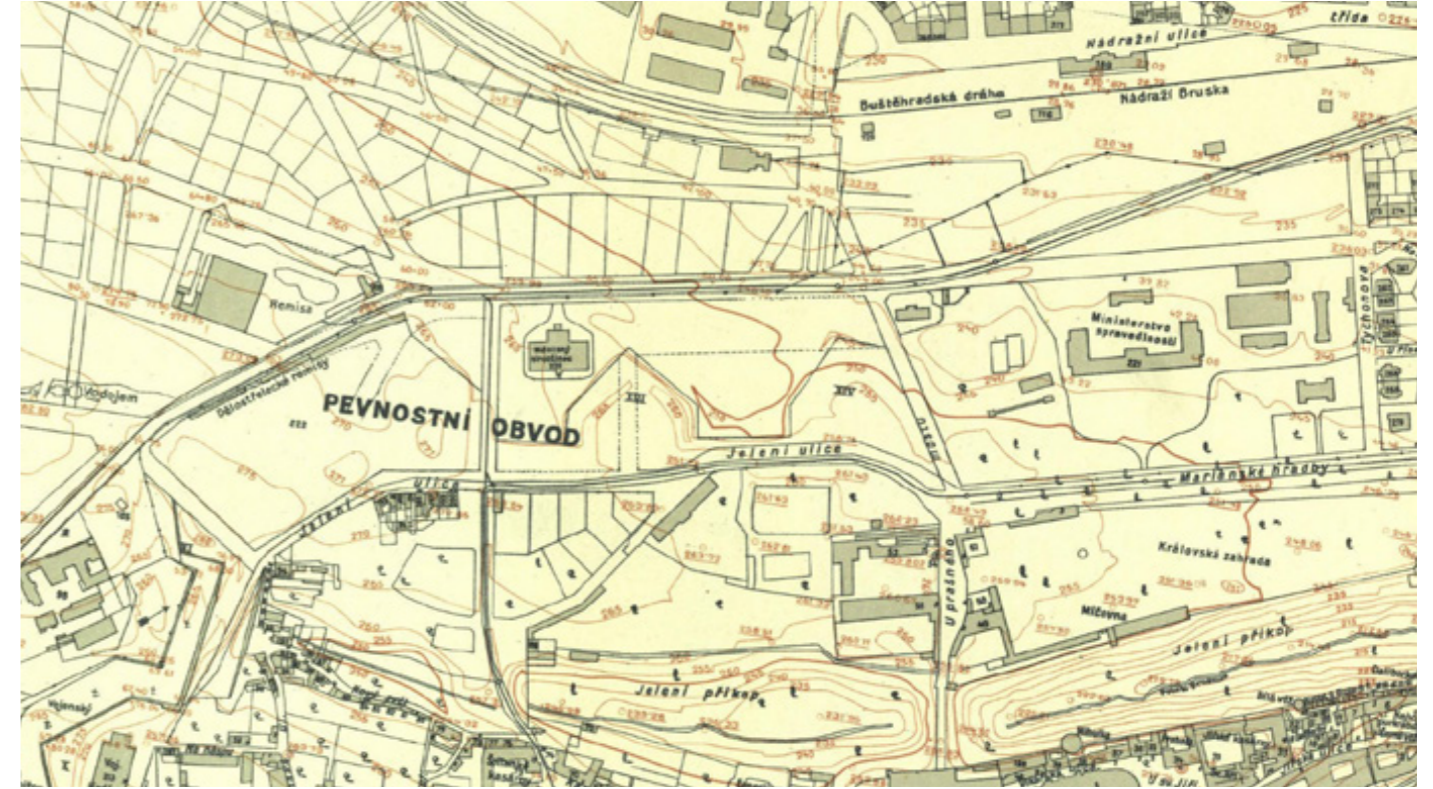
Strahovská brána/Bourání opevnění



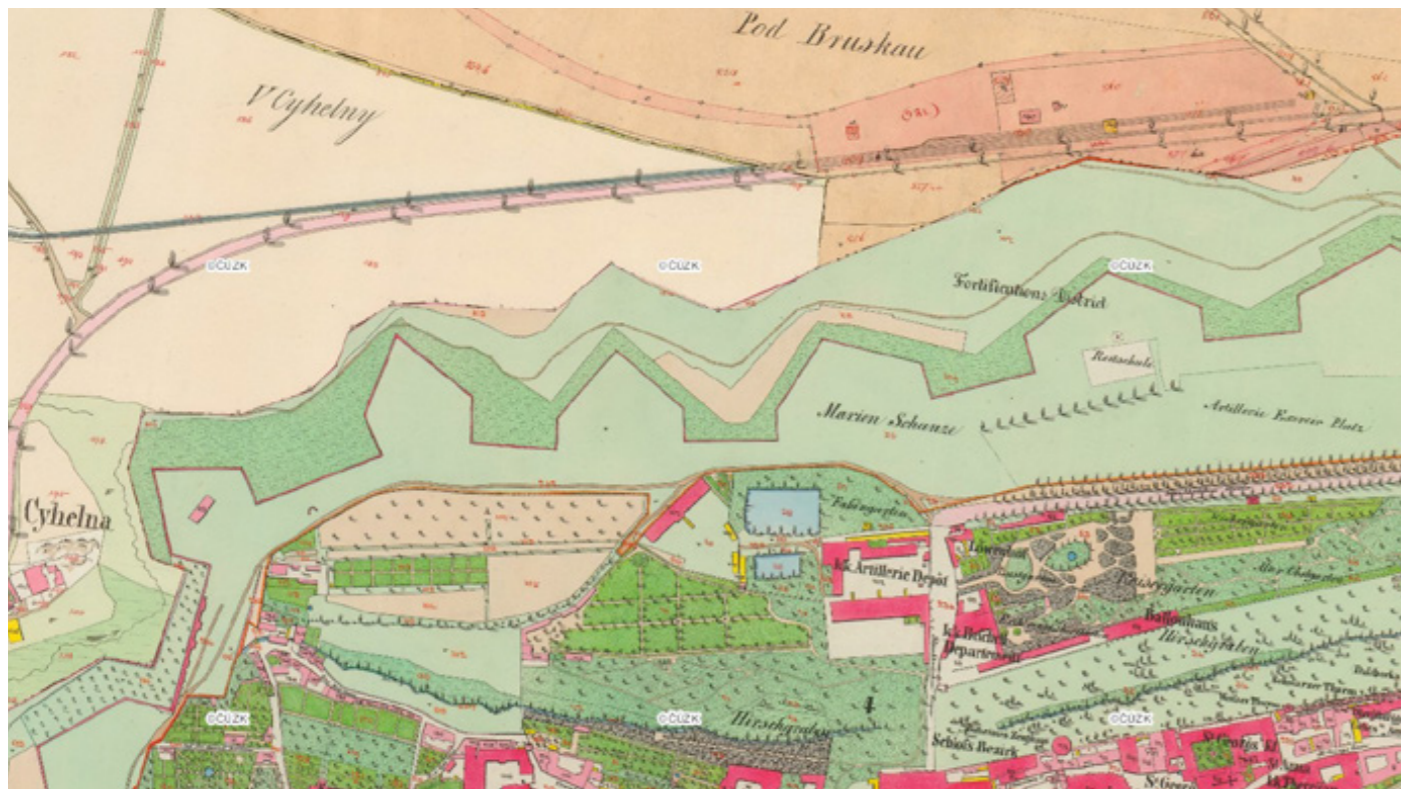
v mapách



1816



1920-1924



1842



1945

fortifikace

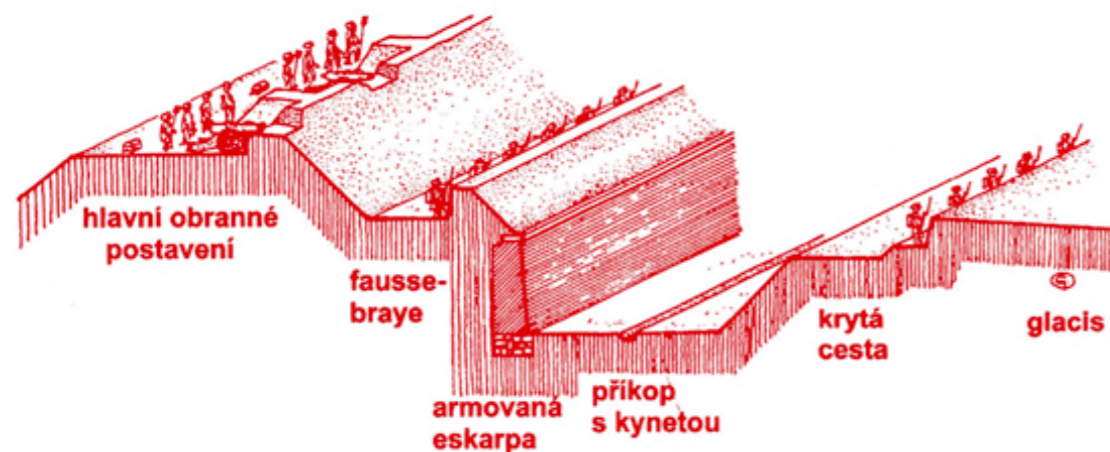
V mojí úloze se zabývám vrstvením nového na staré, je proto nutné vymezit správné pojmy a terminologii. Jednotlivé bastiony mají své konkrétní názvy a číslování.

Bastion

Je částí opevnění, která vystupuje mimo samotnou hradbu, důvodem pro tuto pozici je jeho strategická poloha vůči nepříteli. Umožňuje totiž ostřelování protivníka, který se nachází u paty kurtiny - podélné zdi spojující dva bastiony, důležitým prvkem bastionu je jeho hrot, ten zamezuje kumulaci vojáků ve slepém bodě a eliminuje tak místa, kam by se mohl protivník uchýlit do bezpečí. Bastiony jsou tvořeny buďto dutinou, nebo náspem.

Kurtina

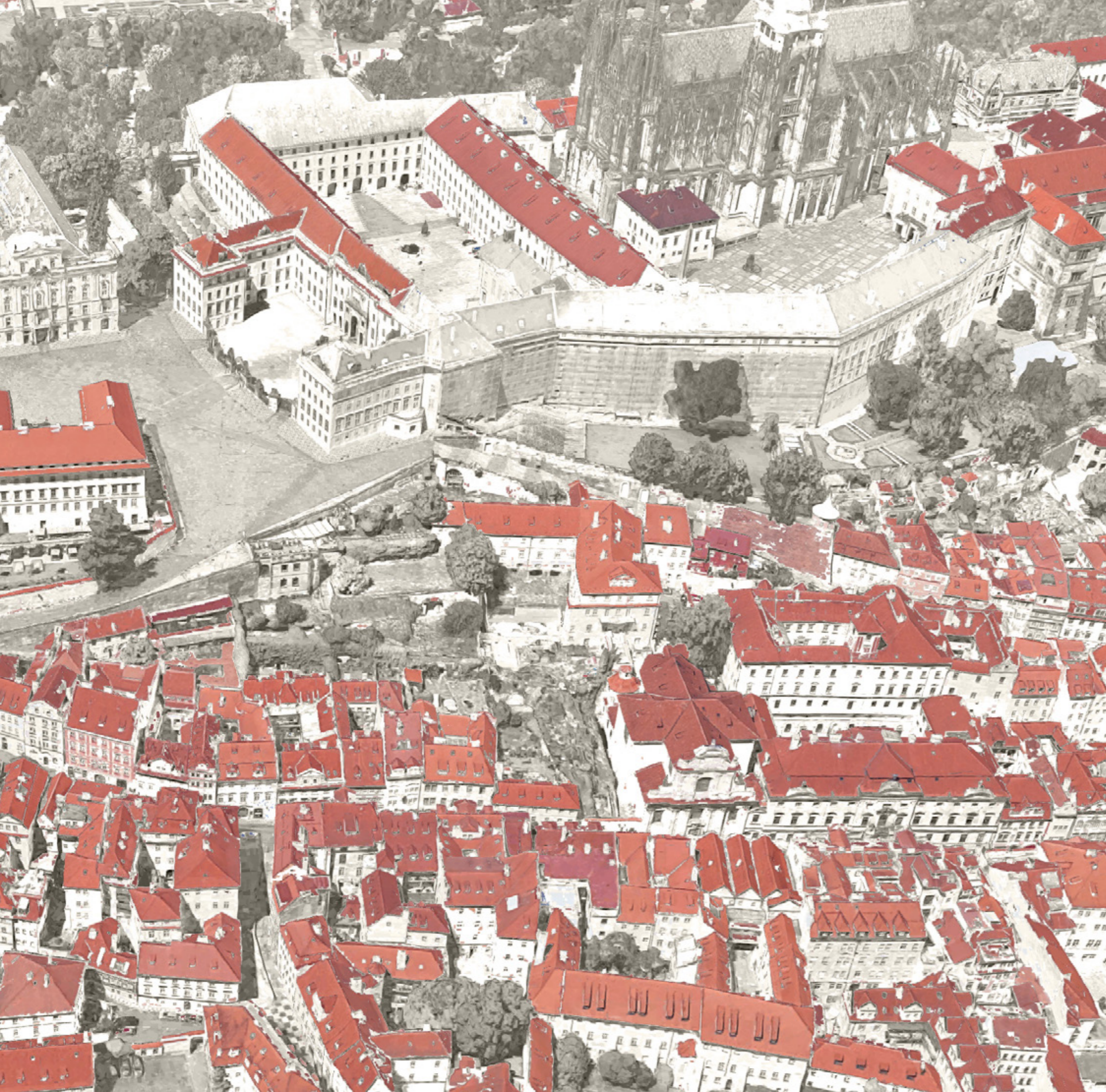
Spojuje dva bastiony a je přímou částí hradby mezi střeleckými stanovišti. kurtina je základní součástí opevnění a byla již součástí středověkých i raně novověkých opevnění.



Seznam pražských bastionů na západní straně.

I. bastion sv. Jana
 II. bastion sv. Jakuba
 III. bastion sv. Dominika
 IV. bastion sv. Karla
 V. bastion sv. Vavřince
 VI. bastion sv. Vojtěcha
 VII. bastion sv. Norberta
 VIII. bastion Špitálský
 IX. bastion Strahovský
 X. bastion sv. Františka Borgii

XI. bastion Kamenný
 XII. bastion Panny Marie
 XIII. bastion sv. Benedikta
 XIV. bastion sv. Václava
 XV. bastion Všech Svatých
 XVI. bastion sv. Jiří
 XVII. bastion sv. Ludmily
 XVIII. bastion sv. Tomáše
 XIX. bastion sv. Máří Magdalény



lokalita

Při pozorování charakterů a prostředí kolem Pražského hradu nám je na první pohled jasné, že lokalita dokáže být jak klidná, soukromá a uzavřená tak hektická, veřejná otevřená. V místě parcely se totiž setkávají různé typologie města, bloková zástavba Dejvic, zahradní | vilová zástavba Ořechovky a na závěr rostlé struktury kolem Hradčan/Pražského Hradu.

Lokalita proto nabízí, z pohledu architektury, prostor pro mánévry.

**Jakou cestou se vydáme?
Bude to jedna ze tří?
Nebo zkusíme vlastní?**

inspirace | Bašta sv. Jiří, XVI



foto: autor publikace, ulice: Na Baště sv. Jiří

foto: autor publikace, pohled na zástavbu na bastionu sv. Jiří



foto: autor publikace, detail průhledu do vnitřního dvoru



foto: autor publikace, detail bastionu

foto: autor publikace, detail průhledu do prostoru mezi domy



Bašta sv. Václava, XIV | zima

foto: autor publikace, zpevněné nároží bastionu



foto: autor publikace, pohled na pravý líc bastionu a část kurtiny



foto: autor publikace, ulice Jelení



foto: autor publikace, ulice U Prašného mostu



Bašta sv. Václava, XIV | jaro

foto: autor publikace, pohled na pravý líc bastionu



foto: autor publikace, pohled na pravý líc bastionu a část kurtiny



foto: autor publikace, pohled na pravý líc bastionu a jeho hrot



foto: autor publikace, javor mléč

foto: autor publikace, ulice U Prašného mostu



téma

“Zadáním je zpracování projektů využití tří severních bastionů barokního opevnění Prahy. Nadřazeným tématem je pak “Vrstvení”, přidávání vrstev nové architektury na starou, modifikace staré vrstvy, hledání nového přínosu pro okolní město. Součástí zadání je kritická revize úlohy určení finální typologie stavby.”

- MgA. Ondřej Císlar, Ph.D.



foto: autor publikace, detail bastionu

typologie

Jaká je vhodná typologie na volné parcely kolem Hradu? Co se má stát s územím kolem a vně bastionů?

Společnou diskuzí jsme s diplomanty došli k výčtu několika typologií, které jsme poté zadali mladším ročníkům ke zpracování. Typologie využití jsou následující, stavby pro bydlení, pro zdravotnictví a sociální péči a kulturní. Témata se posléze dále vyvíjela, ale já jsem zůstal u oněch tří.

Při mých interních úvahách o využití území jsem se řídil následujícími kritérii - hygienou, dostupností, dopravní vytižeností, hustotou zalidnění, službami v okolí

Hygiena

Z pohledu hygienického hlediska se jako nejvhodnější využití nabízí architektura s kulturní složkou - například archeologické muzeum, kde hygienické hledisko prostředí nehraje tak důležitou roli. Pro stavby zdravotní a sociální péče se mi parcela jeví jako nevhodná, hlavně kvůli nadměrnému hluku a emisím ze silniční dopravy, které jsou pro zdravotní pobyt venku nevhodné. Stavby pro bydlení jsou v tomhle ohledu o něco přívětivější.

Dostupnost a dopravní vytiženost

Bastiony, ačkoliv v samém centru jsou vlastně, co se týče pěší dostupnosti, poměrně nedostupné, nachází se mezi dvěma významnými silničními tahy a v rámci hromadné dopravy poblíž dvou tramvajových zastávek, Prašný most a Pražský hrad. Stanice metra Hradčanská je, co se týče polohy, příliš daleko. Tyto skutečnosti hrály při rozhodování důležitou roli, parcela dle mého názoru, není vhodná pro umístění kulturních staveb díky její špatné pěší, ale i dopravní dostupnosti. Kulturní stavbu, by bylo možné obsloužit i automobilovou dopravou, ale vzhledem k poloze vůči už tak vytiženému P. Hradu - hned vedle vysazují autobusy turisty, jsem se rozhodl, že umísťovat kulturní stavbu, není vhodné.

Hustota zalidnění a služby

Blízké okolí Pražského hradu trpí nízkou hustotou zalidnění a služeb. Z prostředí které se nachází kolem bastionů mám pocit, že jsou prázdné a nevyřešené. Jako vhodné se proto nabízí území "zalidnit" umístěním obytných domů s doplňkovými službami

Zeleň

Cílené umístění parků a zeleně na bastiony mi díky špatné dostupnosti nedává smysl, zeleň zde slouží pouze jako buffer mezi dvěma silnicemi. Naopak použití zeleně jako doplnění k nějaké funkci ji povyšuje a zpříjemňuje.

Historické jádro Prahy

K historickému jádru Prahy je nutno přistupovat obezřetně a citlivými zásahy. Cílem by nicméně neměla být absolutní konzervace prostředí, vytváření skanzenu a atrakce pro turisty jako se tomu děje. Město by mělo sloužit zejména pro bydlení a bydlení by mělo být ve vzájemné synergii s jeho turistickou složkou. Proto mi přijde jako nejvhodnější snaha o to tuto oblast zobytnit. Vytvořit město tam kde chybí, vytvořit místo, které dá nový význam přilehlým parkům a vnese do území nové příležitosti a služby. V ideálním světě bychom se vyvarovali dvoupodlažnímu parkování, které jsem navrhl, ale v rámci úlohy mi přišlo jako vhodnější je neignorovat, spíš chytře zaintegrovat.



foto: autor publikace, pražská atrakce n.1.



foto: autor publikace, zastávka: Pražský Hrad



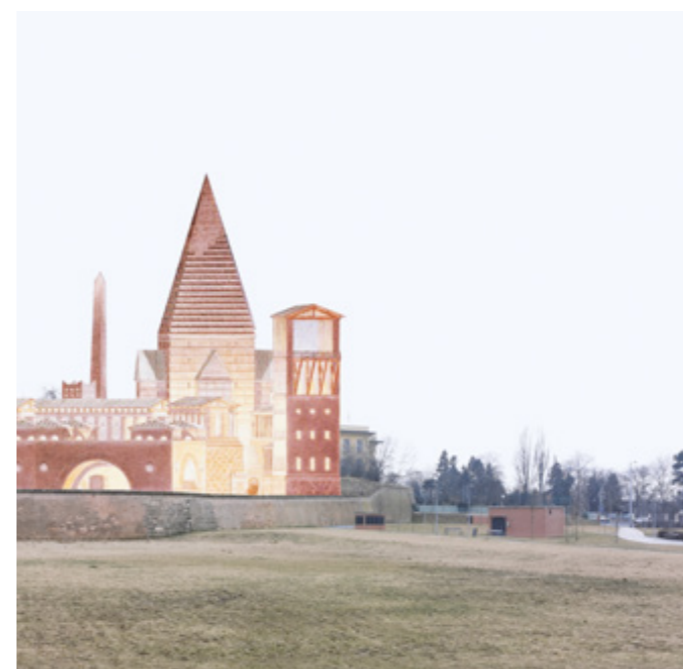
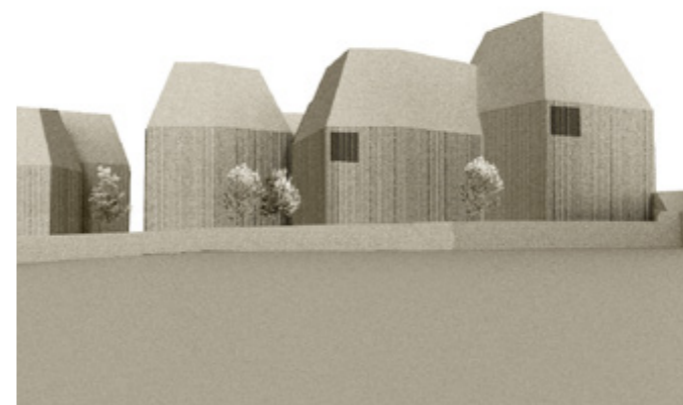
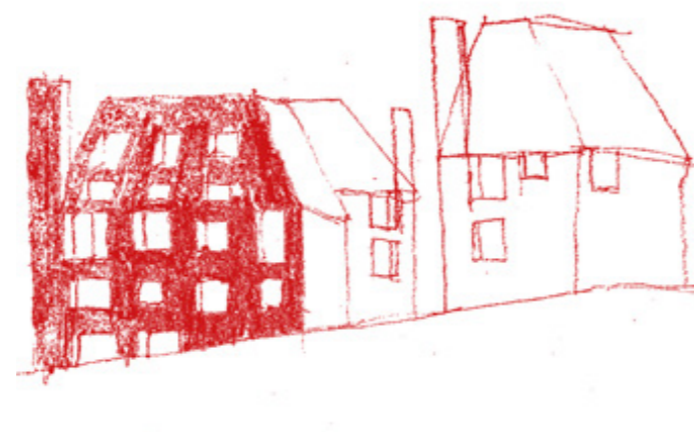
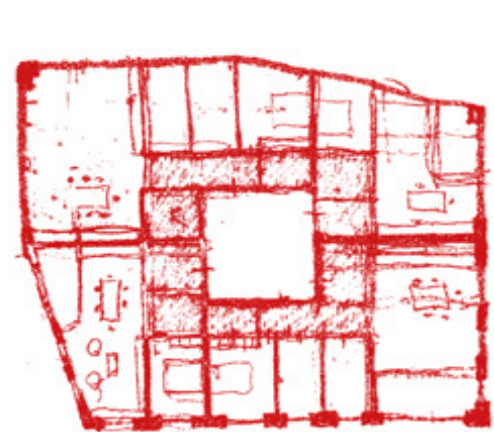
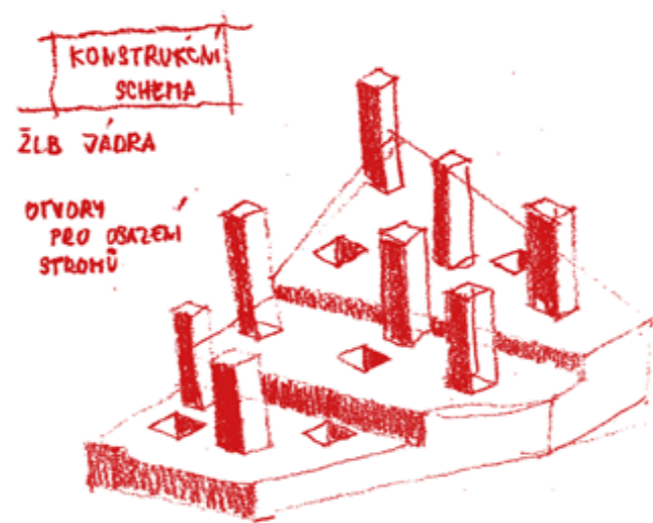
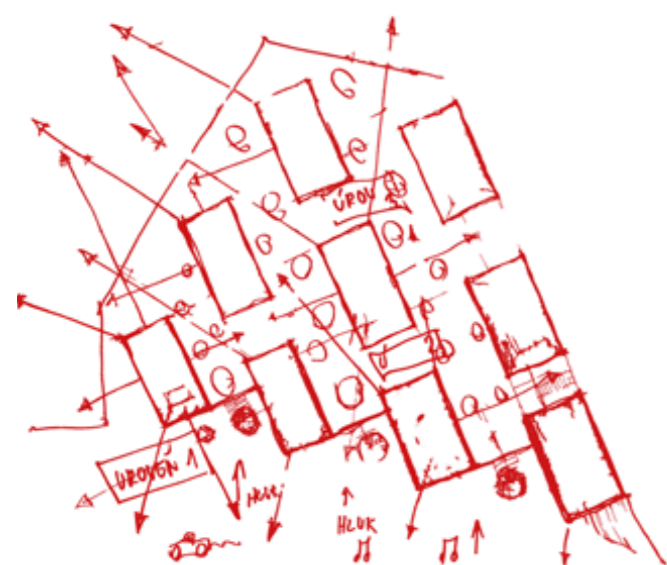
foto: autor publikace, terminál Pražský Hrad

varianty

Součástí procesu navrhování v ateliéru Císlar & Milerová, jsou varianty. V případě většího souboru bylo nutné k variantám přistupovat spíše koncepčně a v průběhu prvních týdnů bych moje varianty popsal spíše jako vývoj jednoho návrhu. Od začátku semestru jsem si v hlavě postupně definoval charakter, který jsem chtěl do projektu bytových domů vnést a díky variantám jsem ověřoval provozuschopnost a realizovatelnost. Práce s obrazy je pro mě zásadní.

Parcela se nachází na průsečíku tří typologií městských struktur. Klasické blokové zástavby, zahradní/vilové a historické rostlé struktury. Mým cílem bylo najít společné rysy těchto typologií, a vytvořit tak soubor domů, které by mohly sloužit jako jejich pojítka.

Měřítkově jsem měl představu menších objektů, které tvoří malé město na bastionu. Mezi nosnou inspirací bych zařadil Leona Kriera s návrhem Atlantisu, archetypálním pojetím města. Ideu "rostlé" struktury bylo nutné ukočírovat. Proto jsem hledal systém, který by mi umožňoval variabilitu v samotných objektech a pocitu jejich náhodnosti.



obraz domu

“Obraz domu” - metoda, s kterou jsem se poprvé setkal v ateliéru Kuzemský & Kunarová. Při zkoumání rešerší jsem hledal pojetí mezi referencemi a místem, Hradní architekt Josip Plečnik byl proto důležitým aspektem mého návrhu. Plečnik se velkou měrou podílel na současné vizuální podobě prostorů kolem Pražského hradu. Jako inspiraci jsem použil jeho dům, kterému se lidově říká “žehlička”. Vrstvení se zde projevuje jako “superpozice” hmot, těžké podpírá subtilnější.

Podobný princip je aplikovaný i na Letohrádku královny Anny od architekta Paolo della Stella, u něj jsem se inspiroval měděnou střechou, která časem získává zelenou patinu.



foto: Kateřina Davidová | pozn. upraveno autorem publikace

foto: Philip van der Heckhuizen, Damjan GalePeglezen House | Ljubljana, Slovenia | 1933-34



vizualizace: fotokoláž autora publikace



návrh

V samotném návrhu se zaměřuji na nejvýhodnější bastion, který leží na spojnici mezi Vítězným náměstím a severním vstupem do Pražského Hradu. Mým cílem bylo navrhnout fungující strukturu jak po technické, tak po vizuální stránce. Nejlépe vystižené ve třech atributech podle Vitruvia “**firmitas, utilitas, a venustas**” V následující kapitole rozebírám jednotlivosti, zejména pak situační a dispoziční uspořádání jednotlivých domů a nastiňuji vizualitu objektů zákresy do fotografií a nově vytvořených prostorů.



architektura a urbanismus

Při analýze území jsem si rozdělil situaci na pět částí - **hrad**, jeho **zahrady/sady**, **bastiony**, **park** a **“podhradí”**. Tyto charaktery pro mě byly nosnou kostrou řešení širšího celku a mým cílem bylo je jasně vymezit.

Park

V rámci širšího celku je oblast kolem bastionů nedořešená, v jejich blízkosti vznikl park Marie Terezie, jehož hlavní osa ústí přímo proti jedné kurtině. Park proto orientuji podél bastionů a jako hlavní téma tedy považuji propojení parků Marie Terezie a parku Maxe van der Stoela, v ideálním případě uzavřením průjezdnosti ulice U Brusnice.

Domy

Na základě předložených argumentů navrhuji na zvolenou parcelu 9 bodových domů. Domy svojí polohou reagují na osu bastionu Sv. Václava s pořadovým číslem XIV., která je rovnoběžná s ulicí U Prašného mostu. Tímto se odkazují na přítomnost bastionu a zároveň definují polohu objektů vůči této ulici. Domy podél ulice U Prašného mostu po vzoru činžovních domů na ostatních bastionech, vytváří otevřenou stavební/uliční čáru a umožňují tak prostupnost území.

Partery jsou přístupné ze tří úrovní, které respektují svažitost území. Na tuto morfologii reagují i jednotlivé hmoty domů, jejichž střešní krajina postupně klesá směrem k Dejvicím. V rámci souboru vznikají tři malé “dvory” které umožňují setkávání a vytváří uvnitř dispozice objektů příjemné klima. K parku Marie Terezie se obrací soukromé zahrádky a dětské hřiště. Stromy je možné v rámci pěší zóny umisťovat dle libosti, díky dostatečné vrstvě zeminy nad garážemi.

Ulice Jelení a U Prašného mostu

Profil ulice Jelení jsem zachoval, konkrétně tedy zelený tramvajový pás, podél kterého navrhuji novou alej po vzoru ulice Mariánské hradby. Na druhé straně tramvajového pasu blíž k nové zástavbě narhují chodník, který umožňuje projít podél bastionů až k další tramvajové zastávce. Domy jsou z jižní strany lemovány zelení v úrovni parteru a dalším stromořadím.

Průjezdný profil ulice U Prašného mostu byl zúžen ve prospěch rozšíření chodníků a parkovací stání jsou nyní v podélném směru po obou krajích silnice lemované řadou stromů.

bilance

| m² |

parcela

plocha parcely	11316
zastavěná plocha	7850

plochy

HPP		
byty a komunikace		16436
obchody		602
kavárna		195
kancelářské prostory		1822
(garáže 1PP)		2100
(garáže 2PP)		3905
(kóje a kolárny/kočárkárny)		1811

počet jednotek

2kk	1/6	47-52m ²	103 ks
3kk	1/4	61-79 m ²	36 ks
3kk	1/3	85-96 m ²	26 ks
počet jednotek celkem			165 ks
počet sklepních kójí			163 ks

počet obyvatel	
vztaženo na postel	440osob

parkování

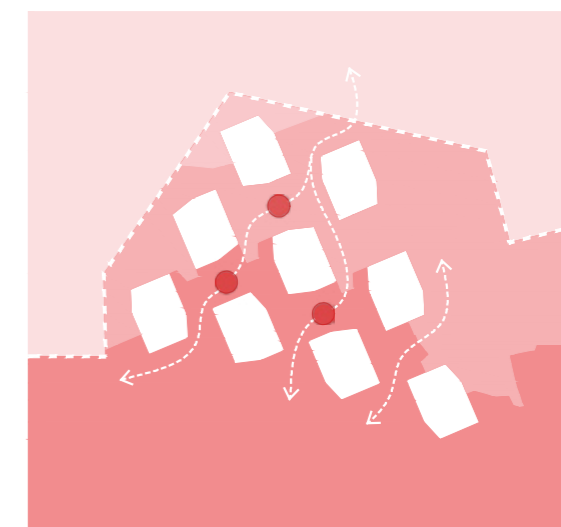
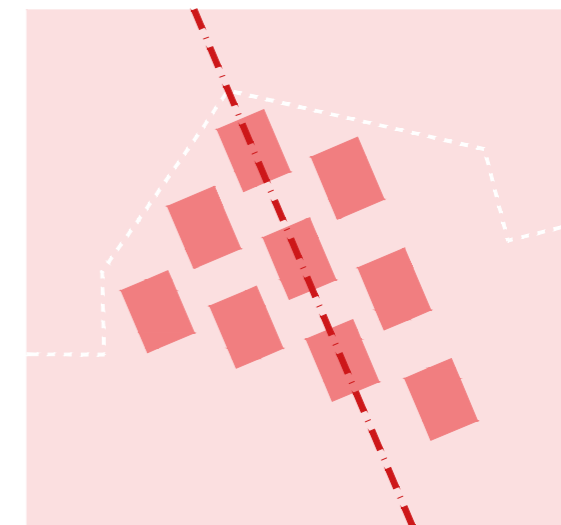
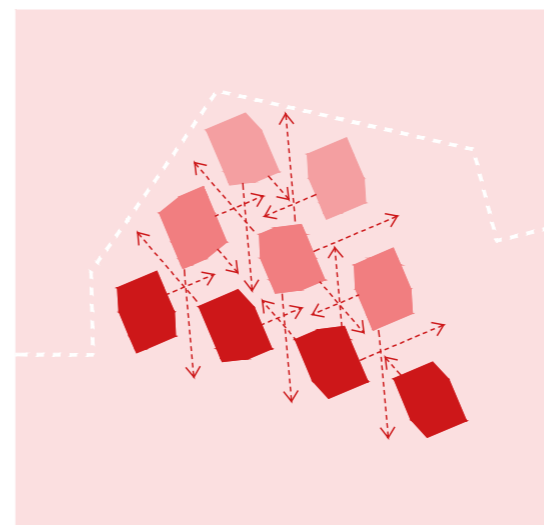
výpočet parkovacích stání byl proveden dle PSP pro zónu 04, pro kterou platí redukční koeficient 90% pro bydlení, pro ostatní účely užívání jsem uvažoval s minimální

možným počtem stání, který je stanoven na 50%

počet navržených parkovacích míst	179 ks
počet navržených uličních stání	40 ks

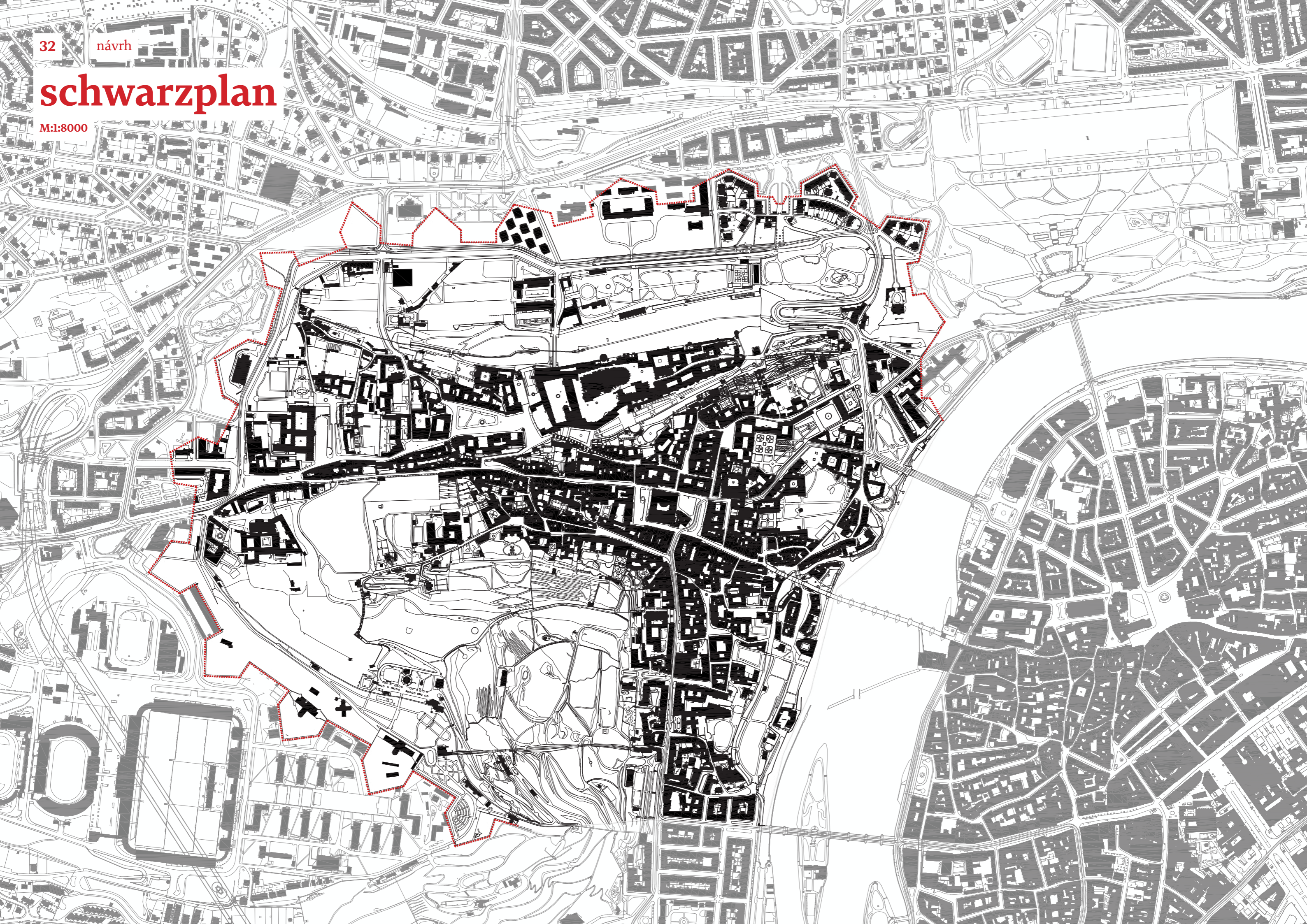
vázaná stání bydlení	157 ks
návštěvníká stání bydlení	10 ks

vázaná stání ostatních účelů užívání (min)	16 ks
návštěvníká stání ostatních účelů užívání	6 ks



schwarzplan

M:1:8000

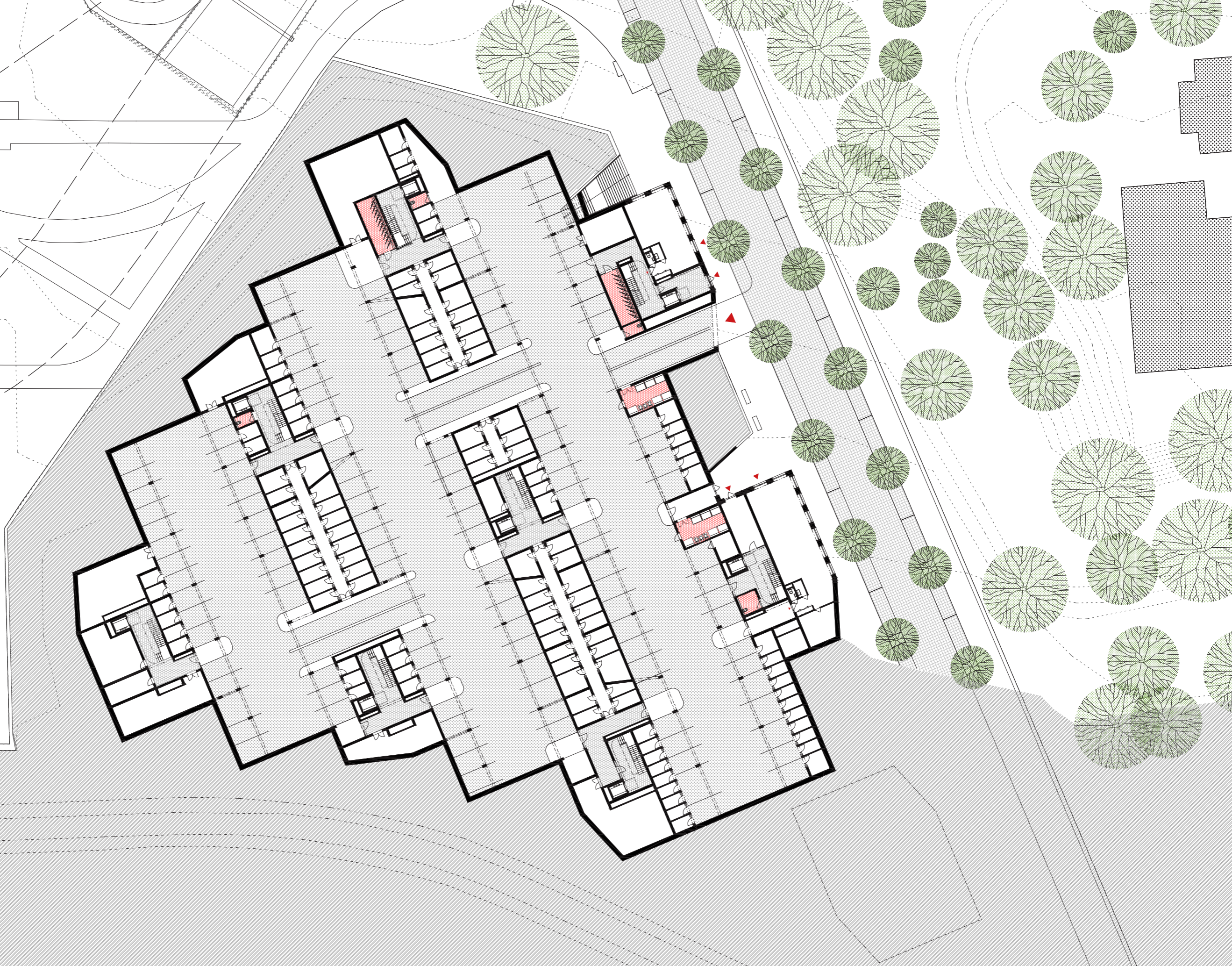




Idea "revitalizace" parku Marie Terezie změnou jeho osy a propojením parků podél bastionů.

2pp

garáže | partery | M:1:500







2np

byty 1/6 | byty 1/4 | M:1:500



3np

byty 1/4 | byty 1/3, 1/6 - terasové | M:1:500



4np

byty 1/3, 1/6 - terasové | M:1:500



5np

byty 1/3, 1/6 - terasové | M:1:500



6np

střešní krajina | M:1:500



řezy



řezopohled pěší zónou | podélný



řezopohled hmotou domu | podélný

1/9 dům

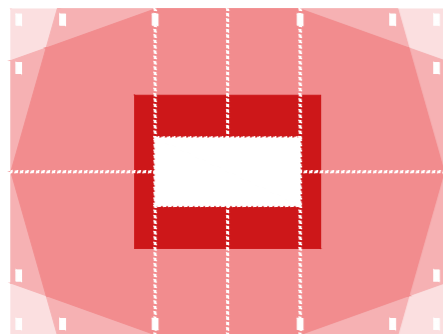


Cílem mého projektu bylo navrhnout dům, který se dokáže ve fázi návrhu jednoduše měnit dle požadavků investora. Dům tak nabízí různé varianty podlaží které lze libovolně střídát. Jednotlivá podlaží nabízí různé životní standardy od malých (2)lkk, až po prostorné 3kk s velkým obytným prostorem. V rámci návrhu jsem jednotlivé standardy rozmístil dle podlaží, kdy malé byty jsou v nižších podlažích a větší byty jsou umístěny výše.

System dělení na šestiny/čtvrtiny a třetiny mi umožnil poměrně svobodné rozmístění jednotlivých bytových modulů v situaci, které je podmíněno jak vizuálně, tak z praktického hlediska. Jednotlivé seřízlé byty se obrací do prostoru, nebo snižují zahuštění v určitých částech projektu.

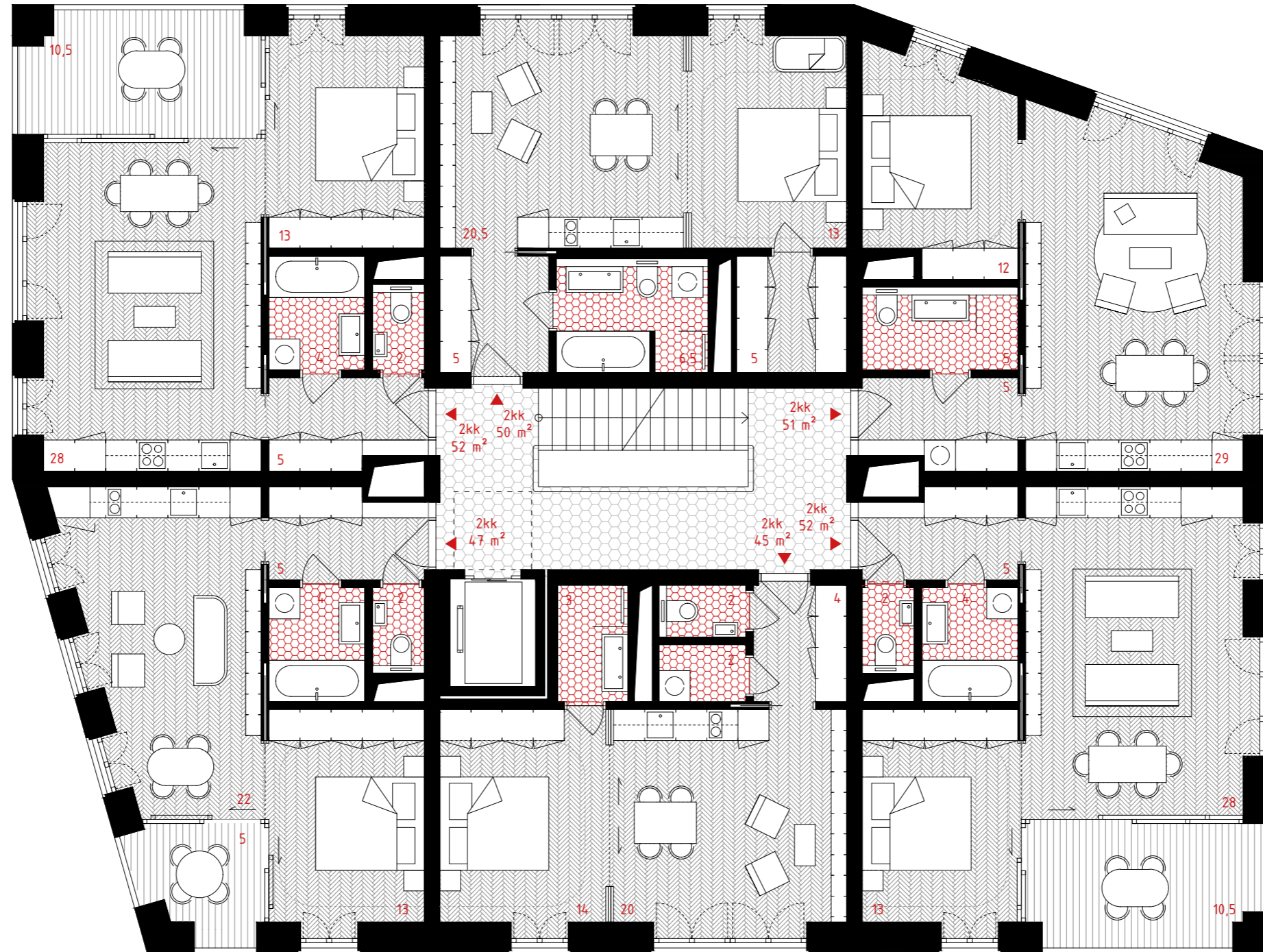
Zvláštností projektu je řešení střechy, které se odkazuje na pavlačové domy navrženým atriem, které prosvětluje vnitřní reprezentativní halu. Hala dokáže obsloužit všech šest bytů a zároveň slouží jako nosné jádro bytové stavby.

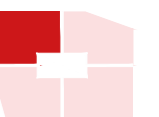
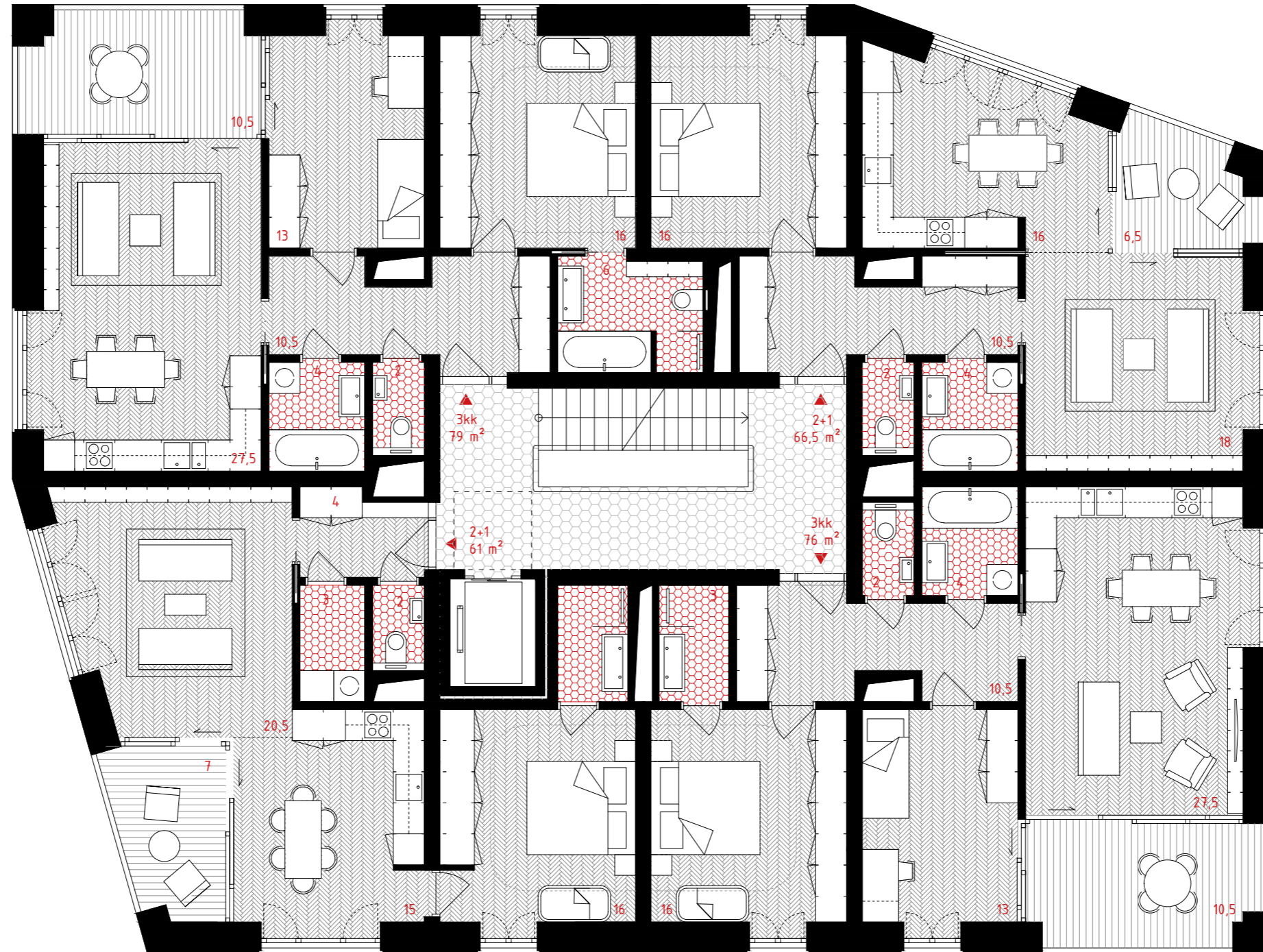
Dům má v běžných podlažích konstrukční výšku 3 m, díky které je možné do komunikačního jádra osadit jednoramenné schodiště bez podesty. Technická jádra jsou umístěna ke středu budovy, což uvolňuje prostor podél fasády pro umístění obytných místností. Jádra jsou zároveň umístěna tak, že nezasahují do průjezdného profilu v garážích ani nepřekáží nad garážovým stáním.



1/6

M:1:100













administrativa

České vysoké učení technické v Praze, Fakulta architektury

2/ ZADÁNÍ diplomové práce

Mgr. program navazující

jméno a příjmení: **FILIP BERNARD**

datum narození: **23.06.1991**

akademický rok / semestr:

obor: **ARCHITEKTURA URBANISMUS**

ústav: **15118 ÚSTAV NAUKY O BUDOVÁCH**

vedoucí diplomové práce:

MBA ONDŘEJ ČÍSLEK PHD

téma diplomové práce:

viz přihláška na DP **BASTIONY**

zadání diplomové práce:

1/ popis zadání projektu a očekávaného cíle řešení → ZPRACOVÁNÍ PROJEKTŮ VYUŽITÍ TŘÍ SEVERNÍCH BASTIONŮ BAROKNÍHO OPEVNĚNÍ PRAHY. NADŘAZENÍM TÉMATEM JE "VRSTVENÍ" PŘIDÁVÁNÍ VRSTEV NOVÉ ARCHITEKTURY NA STAROU, MODIFIKACE STARÉ VRSTVY, HLEDÁNÍ NOVÉHO PŘÍNOŠU PRO OKOLNÍ MĚSTO.

2/

Pro AU/ součástí zadání bude jasně a konkrétně specifikovaný stavební program

Pro DI/ součástí zadání budou jasně a konkrétně specifikované jednotlivé fáze projektu, které jsou nezbytnou součástí řešení

KRITICKÁ REVIZÉ ÚLOHY URČENÍ FINÁLNÍ TYPOLOGIE STAVBY.

3/ popis závěrečného výsledku, výstupy a měřítko zpracování

4/ seznam dalších dohodnutých částí projektu (model)

Datum a podpis studenta

28.02.2022

Datum a podpis vedoucího DP

Datum a podpis děkana FA ČVUT

2.4.2022

registrováno studijním oddělením dne

2.4.2022

ČESKÉ VYSOKÉ UČENÍ TECHNICKÉ V PRAZE

FAKULTA ARCHITEKTURY

AUTOR, DIPLOMANT:

AR 2020/2021, ZS

NÁZEV DIPLOMOVÉ PRÁCE:

(ČJ) bydlení na bastionu XIV

(AJ) bastion XIV housing

JAZYK PRÁCE:

Vedoucí práce:

Mga. Ondřej Číslák, Ph.D. Ústav: 15118 Ústav nauky o budovách

Oponent práce:

Klíčová slova
(česká):

VRSTVENÍ, BASTIONY, HRADBY, MODIFIKACE, REVITALIZACE

Anotace
(česká):

Diplomová práce hledá vhodné řešení oblasti kolem Mariánských hradeb, se zaměřením na jejich bastiony. Hlavním tématem je pak „vrstvení“ přidávání vrstev nové architektury na starou, hledání nového přínosu pro okolní město. Konkrétně se pak zabývá návrhem polyfunkčního souboru s převládající funkcí bydlení.

Anotace (anglická):

The diploma thesis is looking for a suitable solution for the area around the Mariánské Walls with a focus on their bastions. The main theme is then "layering" adding layers of new architecture on top of the old, looking for a new contribution to the surrounding city. Specifically, it deals with the design of a multifunctional complex with a predominant function of housing and its requisites.

Prohlášení autora

Prohlašuji, že jsem předloženou diplomovou práci vypracoval samostatně a že jsem uvedl veškeré použité informační zdroje v souladu s „Metodickým pokynem o etické přípravě vysokoškolských závěrečných prací.“

V Praze dne **20.05.2022**

podpis autora-diplomanta

Tento dokument je nedílnou a povinnou součástí diplomové práce / portfolia a CD.

konzultanti

MgA. Ondřej Císler, Ph.D.

MgA. Lenka Milerová

Ing. Romana Michalková, Ph.D.

doc. Ing. Daniela Bošová, Ph.D.

Ing. arch. Ondřej Tuček

literatura

JEHLÍK, Jan: Rukověť urbanismu – Architektura poznávání a navrhování prostředí. Praha 2016, s. 51. ISBN 978-80-270-4920-2

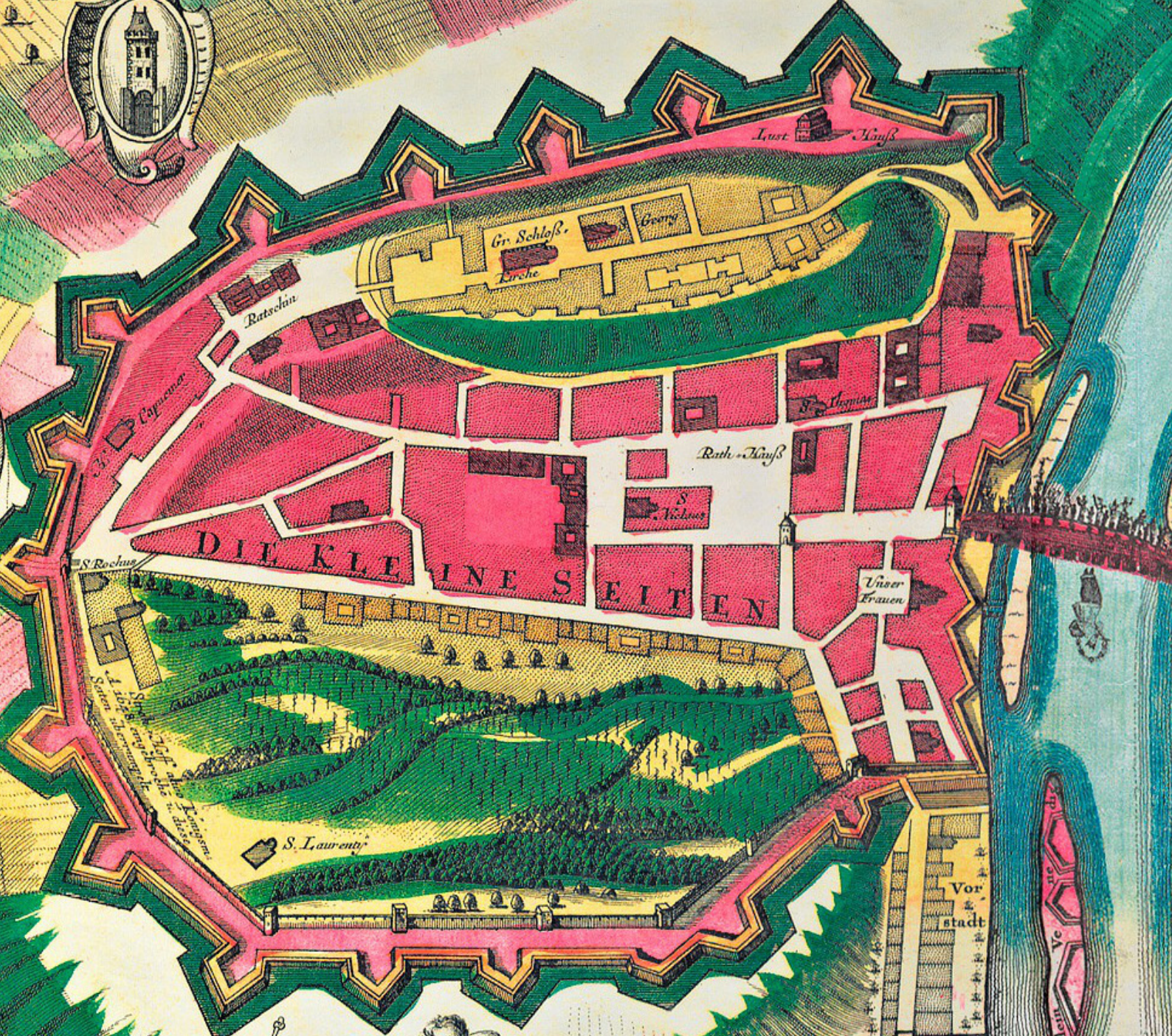
GEHL, Jan. Život mezi budovami: užívání veřejných prostranství.

PLEČNIK, Josip. Architect of Prague Castle [Praha]: Prague Castle Administration, 1997

Floor Plan Manual: 66 architectural competitions for non-profit housing, 2020, ISBN 978-3-909928-59-0

PETER EBNER A SPOL. TYPOLOGY+, germany 2009, ISBN 978-3-0346-0087-3

Děkuji vedoucímu práce, panu Ondřeji Císlerovi a Lence Milerové
děkuji rodině za podporu při studiu,
děkuji všem co mě provedli mým studiem na fakultě Architektury.



PRAGA
 celeberrima et maxima totius
 BOHEMIAE
 Metropolis et Universitas florentissima
 ad Muldam Fl.

PRAG
 die Berühmtest u. größte Haupt-Stadt
 u. florissanteste Universität des Königreichs
 BÖHMEN.
 Verfertiget u. verlegt
 von
 M. SEUTTER, I. R. K. M. G. IN AUGSPURG.

Is22 | fa čvut

FL.
 MULDAM