



Bydlení pro seniory Dzierżoniów

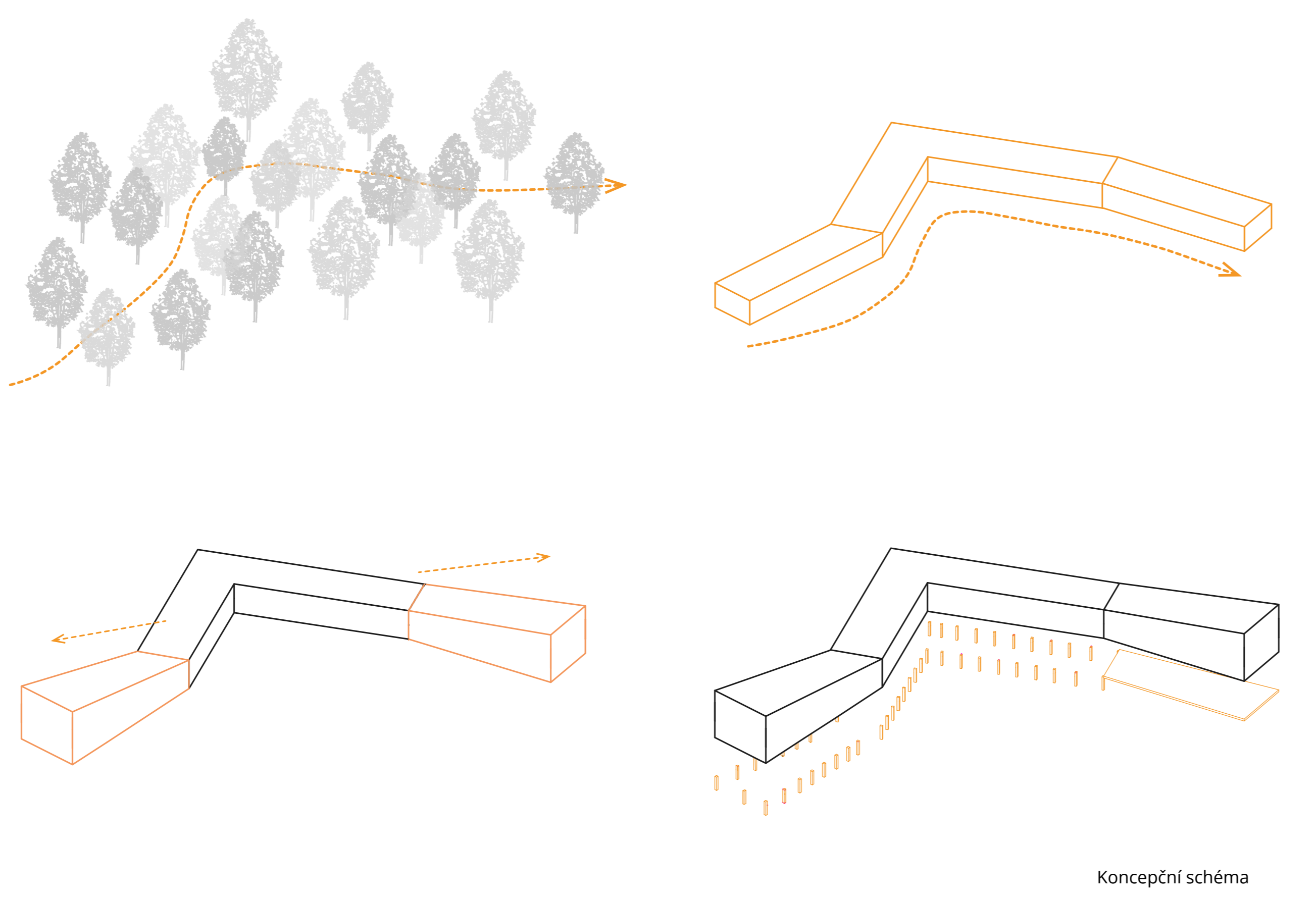
Tímto mě diplomové práce je navržení nového bydlení pro seniory v polském městě Dzierżoniów, které se nachází asi 50 km od Vratislavy. Historie města začíná ve 13. století. Z urbanistického hlediska je město zajímavé svým zachovanými historickými jádry, které obklopují centrum města. Za hrady, nedaleko centra, se nachází pozemek se vrostlou zelení, který navazuje na sádkový městský park. Pozemek je situován v klidné vlnité čtvrti v blízkosti sousovné městského finančního úřadu.

Hlavním cílem navrhovaného objektu je umožnit bydlení seniorům, kteří jsou schopni se ještě sami o sebe postarat, ale hledají komunitní bydlení s možností udržení samostatného bytu o menší výměře. Zároveň bude objekt nabízet seniorek k vstřícnosti a další prostory, které zajišťují lepší kvalitu života ve sdílení a zároveň jim umožní vést raději společenský a kulturní život. Přidáním hospodářské a výtvarné velkého prostoru v rámci objektu, který bude sloužit nejen rezidentům, ale i obyvatelům z blízkého okolí. Navrhovaný objekt se nachází v těsné blízkosti parku, který může sloužit jako zóna klidu a odpočinku.

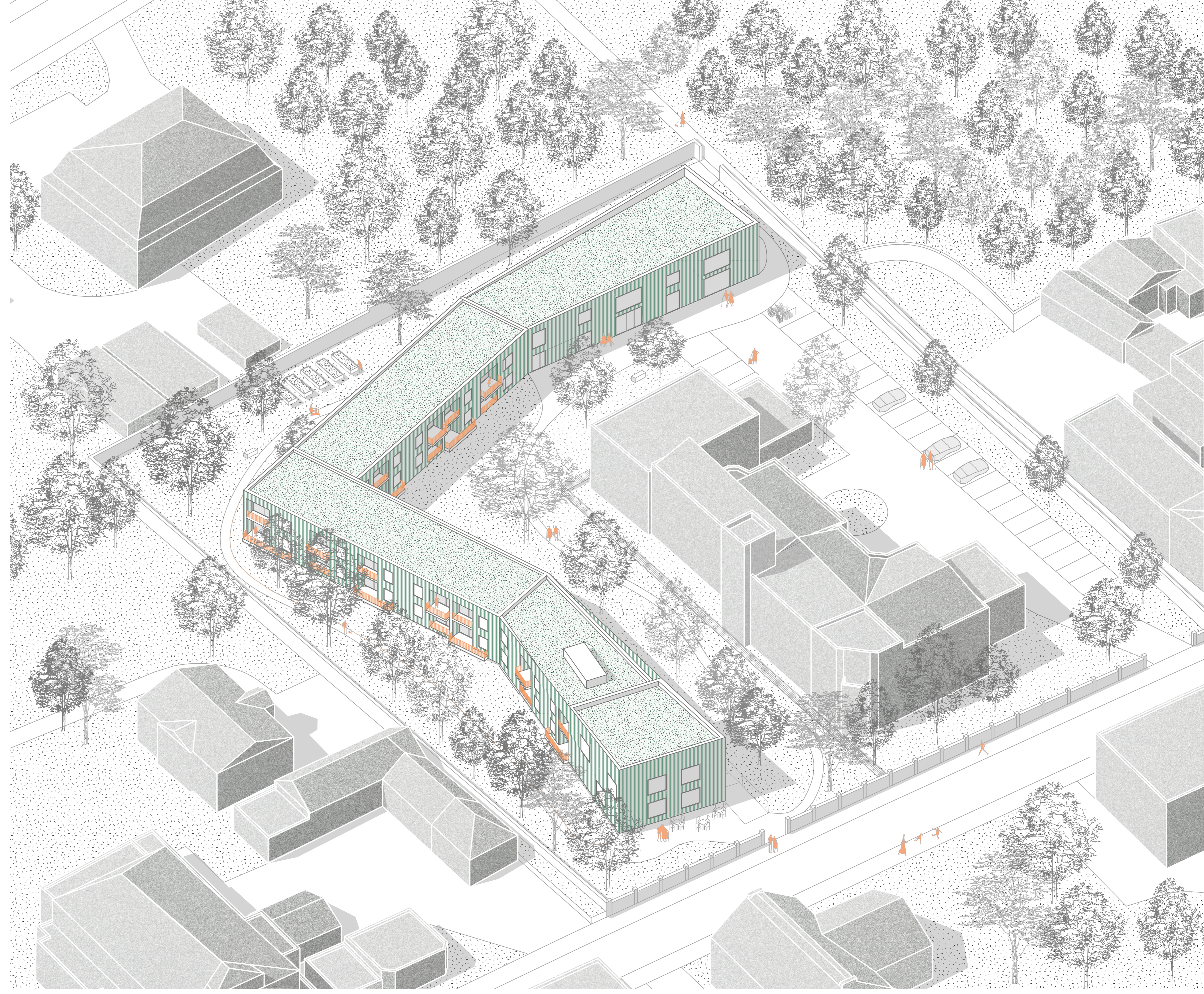
Nový objekt je ovládnut stavající vrostlou zelení. Hmotu objektu tvoří linie mezi stávajícími stromy tak, aby byly co nejméně narušeny a bylo jich co nejméně zachováno. Konce linie objektu se postupně rozšiřují a zároveň se střední konstrukce postupně zvedá směrem nahoru, a to na obou stranách objektu. V těchto částech budovy jsou umístěny společné prostory, jako jsou verandy, tak i pro obyvatel objektu. Ve střední části linie se nachází jednotlivé byty s balkonem, které jsou orientované s výhledem do nové upravené části parku. Parkování pro rezidenty a jejich návštěvy je možné vyhovět u budovy finančního úřadu s tím, že tato parkovací místa budou využívat i zaměstnanci finančního úřadu.

Aby objekt co nejméně zasahoval do terénu a možná tak i narušoval kořenového systému stávajících stromů, je část objektu postavena na pilotech. Dochází tak zároveň k výškovému dorovnání stavby s terénem, který se svažuje od severní části pozemku směrem k jižní části pozemku.

Hlavním použitým konstrukčním materiálem je dřevo, které se propojuje i do vzhledu interiéru, je to materiál, který vytváří příjemné prostředí pro seniory a je v harmonii s místem, kde se objekt nachází.

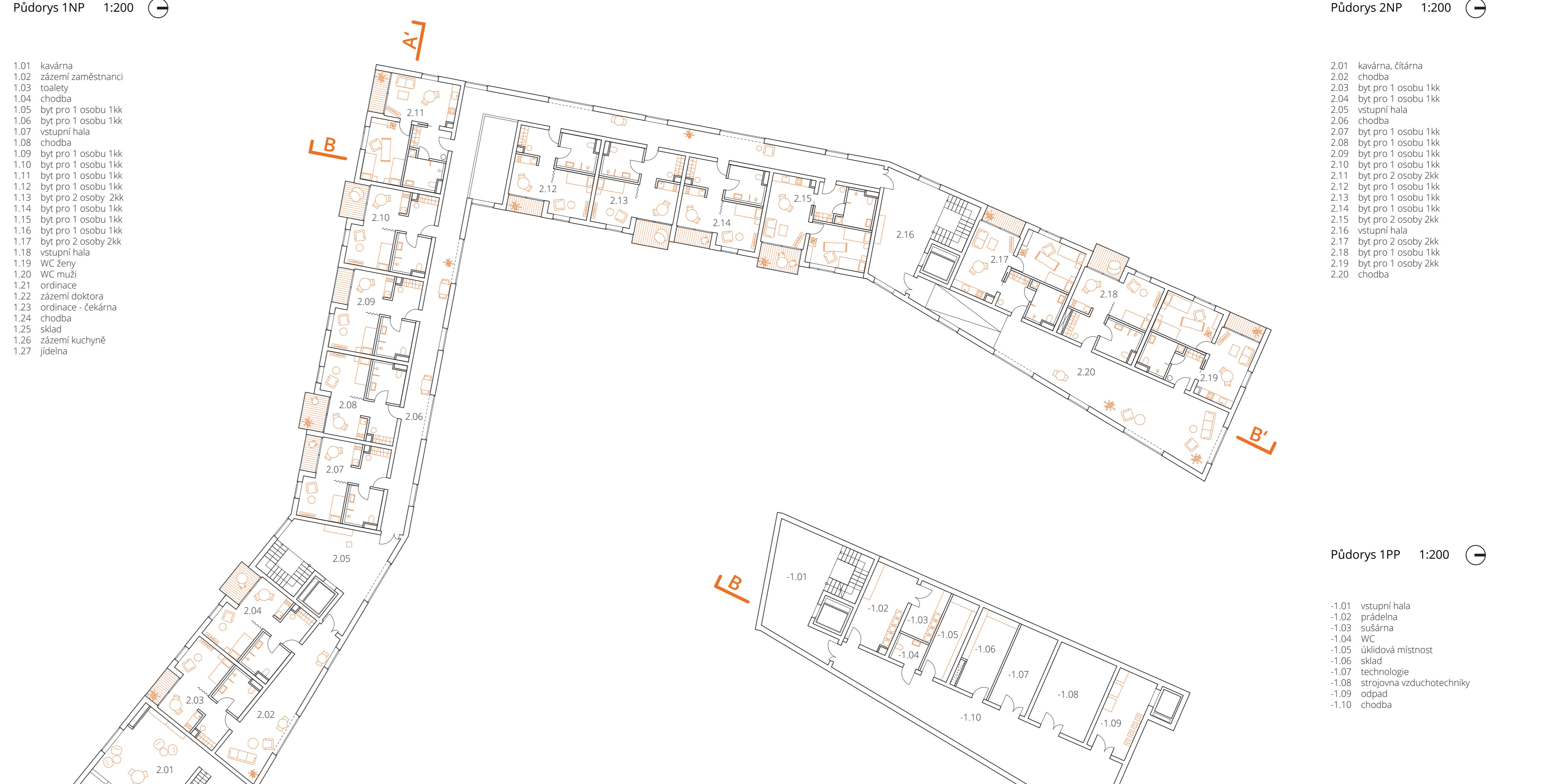


Konceptní schéma



Půdorys 1NP 1:200

- 1.01 kavárna
- 1.02 zázemí zaměstnanců
- 1.03 sklad
- 1.04 chodba
- 1.05 byt pro 1 osobu 11k
- 1.06 byt pro 1 osobu 11k
- 1.07 vstupní hala
- 1.08 chodba
- 1.09 byt pro 1 osobu 11k
- 1.10 byt pro 1 osobu 11k
- 1.11 byt pro 1 osobu 11k
- 1.12 byt pro 1 osobu 11k
- 1.13 byt pro 1 osobu 11k
- 1.14 byt pro 1 osobu 11k
- 1.15 byt pro 1 osobu 11k
- 1.16 byt pro 1 osobu 11k
- 1.17 byt pro 1 osobu 11k
- 1.18 vstupní hala
- 1.19 WC ženy
- 1.20 WC muži
- 1.21 odstavce
- 1.22 zázemí dávková
- 1.23 odstavce - odstavce
- 1.24 chodba
- 1.25 sklad
- 1.26 skříň kuchyň
- 1.27 jáhna



Půdorys 2NP 1:200

- 2.01 kuchyně, jídelna
- 2.02 chodba
- 2.03 byt pro 1 osobu 11k
- 2.04 byt pro 1 osobu 11k
- 2.05 vstupní hala
- 2.06 chodba
- 2.07 byt pro 1 osobu 11k
- 2.08 byt pro 1 osobu 11k
- 2.09 byt pro 1 osobu 11k
- 2.10 byt pro 1 osobu 11k
- 2.11 byt pro 1 osobu 11k
- 2.12 byt pro 1 osobu 11k
- 2.13 byt pro 1 osobu 11k
- 2.14 byt pro 1 osobu 11k
- 2.15 byt pro 1 osobu 11k
- 2.16 vstupní hala
- 2.17 byt pro 2 osoby 16k
- 2.18 byt pro 1 osobu 11k
- 2.19 byt pro 1 osobu 11k
- 2.20 chodba

Půdorys 1PP 1:200

- 1.01 vstupní hala
- 1.02 prádelna
- 1.03 sušárna
- 1.04 WC
- 1.05 úložná místnost
- 1.06 sklad
- 1.07 technická
- 1.08 střešní vchodové schůdky
- 1.09 odpad
- 1.10 chodba

Detail fasády 1:20

- 1 - externí zateplení, externí minerální vlna 150mm, škvěry 50mm, ochranná fólie 0,2mm, ochranná fólie EPS 40, 100mm, parozábrana 3mm, střešní páska HDPE 200mm.
- 2 - izolace dřevěná postavená na proužku 20mm, tepelná izolace EPS 40, 100mm, parozábrana 3mm, střešní páska HDPE 200mm.
- 3 - izolace dřevěná postavená na proužku 20mm, tepelná izolace EPS 40, 100mm, parozábrana 3mm, střešní páska HDPE 200mm.
- 4 - izolace dřevěná postavená na proužku 20mm, tepelná izolace EPS 40, 100mm, parozábrana 3mm, střešní páska HDPE 200mm.
- 5 - dřevěná fasáda 20mm, tepelná izolace EPS 40, 100mm, parozábrana 3mm, střešní páska HDPE 200mm.
- 6 - dřevěná fasáda 20mm, tepelná izolace EPS 40, 100mm, parozábrana 3mm, střešní páska HDPE 200mm.
- 7 - dřevěná fasáda 20mm, tepelná izolace EPS 40, 100mm, parozábrana 3mm, střešní páska HDPE 200mm.
- 8 - dřevěná fasáda 20mm, tepelná izolace EPS 40, 100mm, parozábrana 3mm, střešní páska HDPE 200mm.



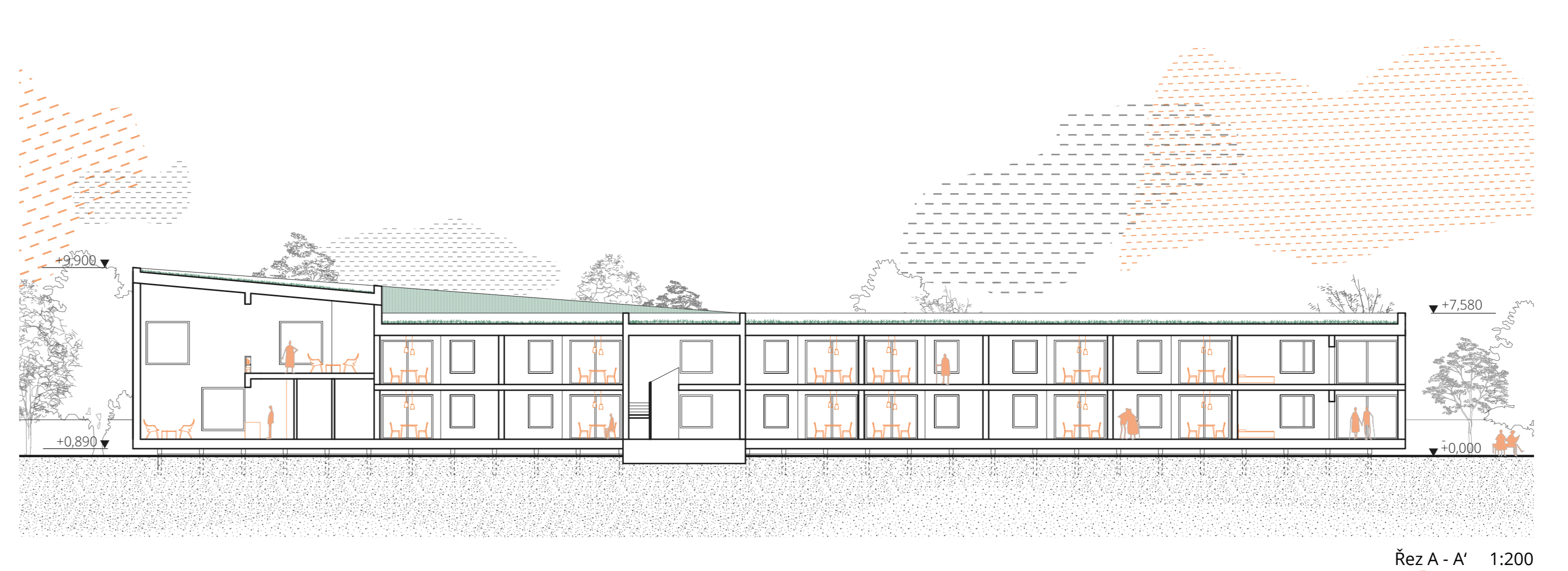
Pohled severní 1:200



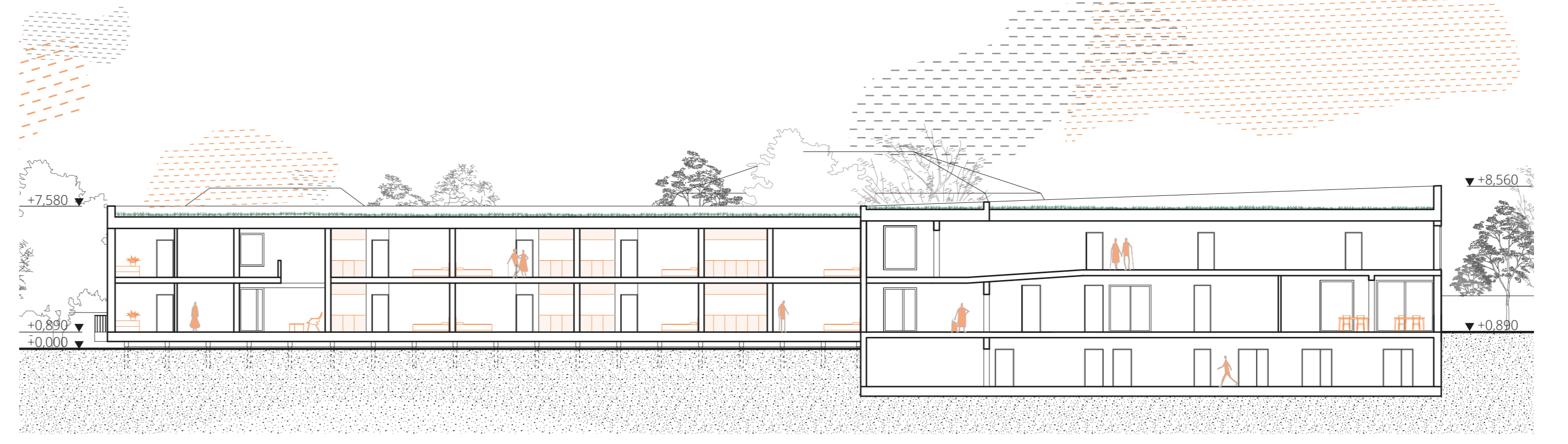
Pohled západní 1:200



Pohled východní 1:200



Rez A - A' 1:200



Rez B - B' 1:200



Pohled jižní 1:200

