

REVITALIZACE BÝVALÉ JELÍNKOVY TOVÁRNY VE VELKÉM MEZIŘÍČÍ

DIPLOMNÍ PROJEKT

JÁCHYM RŮŽIČKA
ATELIER SOSNA - FILSAK
FA ČVUT, LS 2021 / 2022



DIPLOMNÍ PROJEKT
ČESKÉ VYSOKÉ UČENÍ TECHNICKÉ V PRAZE FAKULTA ARCHITEKTURY

název práce: Revitalizace území bývalé Jelínkovy továrny ve Velkém Meziříčí

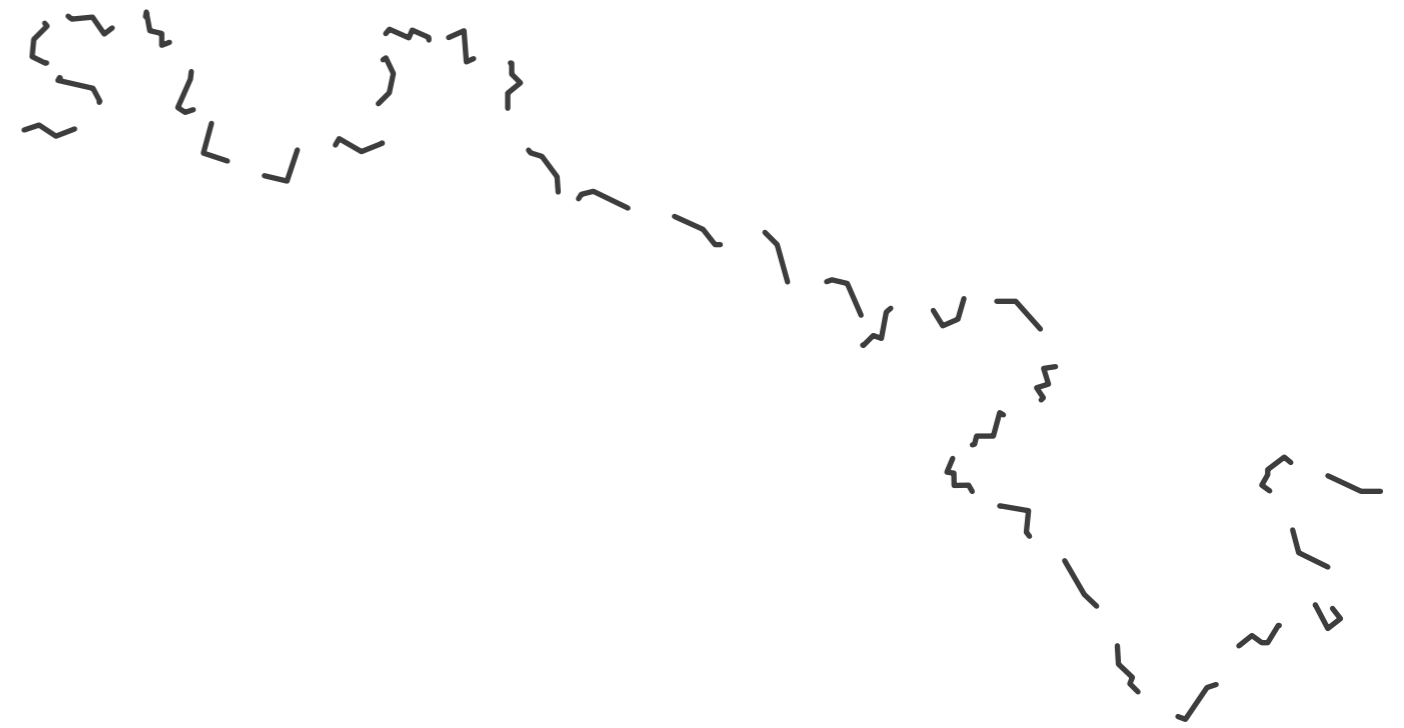
vypracoval: Bc. Jáchym Růžička

semestr: LS 2021/2022

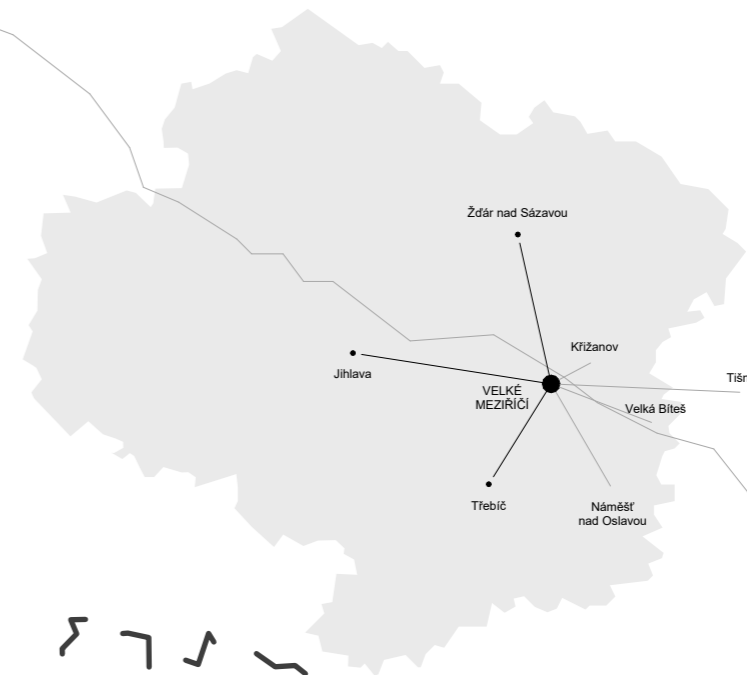
ústav: 15 127 Ústav navrhování I

vedoucí práce: Ing. arch. Vojtěch Sosna

odborný asistent: Ing. arch. Karel Filsak



●
Praha



Žďár nad Sázavou

Křižanov

Tišnov

Jihlava

VELKÉ
MEZIRÍČÍ

Velká Bíteš

Třebíč

Náměšť
nad Oslavou

●
Brno



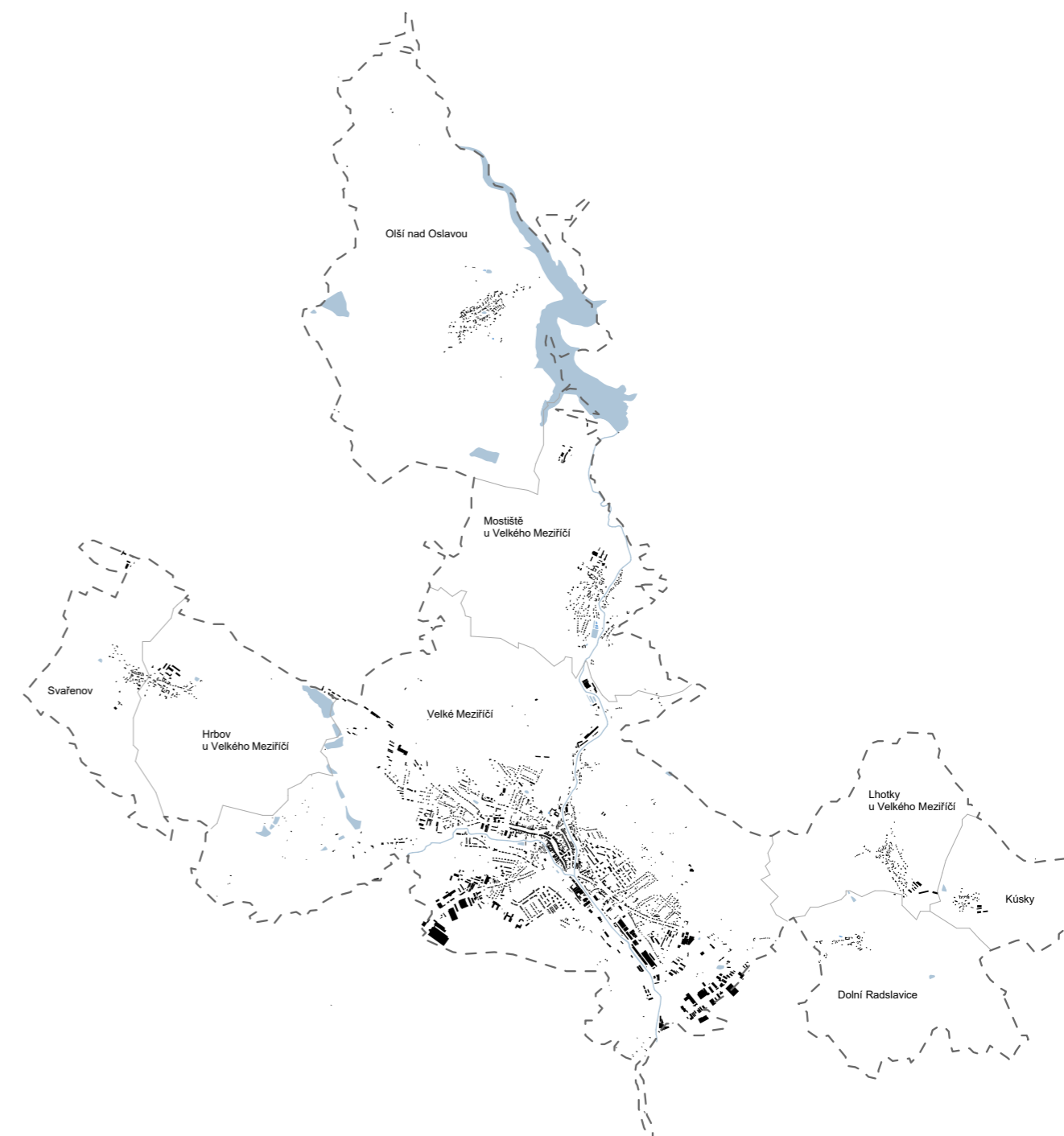
ZÁKLADNÍ ÚDAJE O MĚSTĚ

POČET OBYVATEL: 11 452 (2021)

ROZLOHA: 40,66 KM²

NADMOŘSKÁ VÝŠKA: 425 M N. M.

Velké Meziříčí je město s rozšířenou působností v kraji Vysočina v okrese Žďár nad Sázavou, ležící na soutoku Oslavy a Balinky v nepříliš širokých údolích obou toků a na přilehlých poměrně strmých svazích. Stavebně historický průzkum zámku doložil, že původní hrad vznikl kolem roku 1236, nicméně na území města byly nalezeny nálezy pravěkých nástrojů.



HISTORIE MĚSTA

Kolonizace horního poříčí řeky Osavy byla uskutečněna ve 12. století, zásluhou Přibyslava z Křižanova (otce sv. Zdislavy) a jeho zetě Bočka z Obřan. V tomto období můžeme předpokládat počátky osídlení rovněž ve velkomeziříčské kotlině.

Opevnění se skládalo z dřevěných palisádových hradeb a teprve ve 14. století byly vybudovány kamenné hradby, přičemž Velké Meziříčí získalo městská práva v roce 1408. V tomto století rovněž došlo ke stavbě kostela sv. Mikuláše. Brzo již hradbami vytyčený prostor nestačil a začaly vznikat předměstí (Horní Město, Dolní Město, Karlov, Vrchov, Malá Stránka a Bezděkov).

Současný zámek s parkem a tehdejší hrad nad městem patřil k nejstarším šlechtickým hradům na Moravě. V druhé polovině 14. století, konkrétně v roce 1377, se tehdejší panství rozšířilo o městečka a několik vesnic.



NAHOŘE: KRESBA ZE 17.STOLETÍ
DOLE: LITOGRAFIE AUG. HAUNA PODLE PŘEDLOHY FR. KALIWODY,
KOLEM R. 1860

Největšího rozkvětu dosáhlo město v období renesance, jak o tom svědčí některé dochované domy na Náměstí zdobené sgrafity. Stejně tak se v městě tou dobou začali usazovat různí řemeslníci, jako například soukeníci, pekaři, mlynáři, řezníci, kožišníci, ševci, tesaři či hrnčíři. V 15. století bylo rovněž na náměstí postaveno mnoho nových měšťanských domů, zdobených sgrafity. Mezi tyto zdobené domy patří například bývalý měšťanský pivovar (dům Obecník) a radnice, která je do dnes společně s kostelem dominantou náměstí.

V šedesátých letech 15. století došlo k zaklenutí kostela, který byl původně plochostropý. Z původně jednolodního kostela se stal dvojlodní a v roce 1578 byla postavena naproti kostelu budova palácového typu ve stylu tzv. vlašské renesance. V té době šlo o latinskou luteránskou akademii. Na začátku 17. století došlo k přestavbě hradu na renesanční zámek, ale jeho další rozvoj byl narušen třicetiletou válkou 1618 – 1648, kdy bylo město několikrát vypáleno a mnoho domů zůstalo pustých. Meziříčí pokleslo na úroveň poddanského města a ztratilo většinu privilegií. Na konci války získal město hrabě Kounic, který se zasloužil o hospodářskou obnovu. Prázdné domy ve městě obsadil svými poddanými z jiných panství. Od té doby docházelo k poněmčení města a k vzniku samostatné židovské obce. Mor, který následoval po požárech, Velké Meziříčí značně postihl.

Po požáru roku 1723 byl přestavěn barokně, jedním ze žáků Jana Blažeje Santiniho. Prvními známými majiteli byli pánové z Meziříčí. V průběhu staletí se vystřídalo 13 šlechtických rodů. Poslední z nich odešli v roce 1948 do zahraničí a zámek byl zestátněn.



NAHOŘE: POHLED NA NÁMĚSTÍ, R. 1940
DOLE: USEDLOSTI NA PŘEDMĚSTÍ

Ve druhé polovině 18. století se dále rozvíjela řemesla, kterým dominovala zejména textilní výroba. Průmyslový rozmach nebyl ve Velkém Meziříčí tak výrazný ve srovnání s jinými městy, a to kvůli omezenému železničnímu spojení. Od roku 1886 bylo spojeno železnicí pouze se Studencem, a navíc byla železniční stanice umístěna na kopci nad městem.

Období mezi dvěma světovými válkami přineslo Velkému Meziříčí další všestranný rozvoj v průmyslu i občanském vybavení. Vznikaly školy, závody a mosty. Poslední válečná léta však krutě zasáhla do života celého města. V roce 1942 bylo deportováno do německých koncentračních táborů poslední židovské obyvatelstvo z města a okolí. A tím také zanikla zdejší židovská obec. Jako vzpomínka na ně zde zůstala stará a nová synagoga, židovský hřbitov a některé prvky na dochovaných budovách bývalé židovské čtvrti.

K významnému rozvoji města došlo opět v následující druhé polovině 20. století. V tomto období vznikly nové továrny, bytová výstavba, zlepšila se infrastruktura města prodloužením železniční tratě a napojením města na dálnici D1.



NAHOŘE: NÁMĚSTÍ, ROK 2021, AUTOR: ANNA LAUBOVÁ
DOLE: ÚZEMÍ BÝVALÉ TOVÁRNÍ NA KŮŽE, ROK 2022

HISTORIE RODU JELÍNKŮ

Antonín Jelínek (1839 – 1901) se po vyučení a tříleté praxi v různých koželužnách v roce 1863 rozhodl jako velmi mladý podnikatel založit ve Velkém Meziříčí vlastní koželužnu. Z počátku zaměstnával tři tovaryše, tři učně a jednoho pomocného dělníka. Sám pracoval u koželužského špalku více než 30 let a byl také zvolen do obecního výboru.

Syn Antonína, **Karel Jelínek** (1864 – 1935), vstoupil pak jako učeň do závodu svého otce. Po vyučení navštěvoval vídeňskou dvouletou koželužskou školu na státní průmyslové škole. Věnoval se hlavně chromočinění, jako první v Evropě vyráběl tzv. kaučukové teletiny. Stejně jako jeho otce zajímalo i Karla veřejné dění. Vystavěl například elektrárnu a do Velkého Meziříčí zavedl elektřinu. Karel Jelínek byl také předsedou výboru pro stavbu dráhy Velké Meziříčí – Křižanov – Nové Město na Moravě.

I **Antonín Jelínek ml.** (1897 – 1980), syn Karla Antonína, byl veřejně činná osoba, konkrétně starosta Velkého Meziříčí i během druhé světové války. Antonín Jelínek byl po válce zatčen a obviněn z kolaborantství a vykořisťování. Všechna obvinění se však ukázala neodůvodněná a Antonín Jelínek byl 30. 5. 1945 propuštěn na svobodu. V lednu 1948 se opět ujal vedení továrny, kdy byl pověřen tehdejší Ministerstvem průmyslu a ČZKG (Československé závody kožedělné a gumárenské) k nákupu surových kůží v Jižní Americe, odkud se již pod vlivem únorového znárodnování nevrátil a zůstal v emigraci.

HISTORIE VÝROBNÍHO AREÁLU

V květnu 1948 byla koželužna ve Velkém Meziříčí sloučena se závodem v Třebíči národním podnikem SVIT – Borovina a v padesátých letech byla začleněna pod národní podnik Závody Antonína Zápotockého v Jaroměři. Národní podnik SVIT Gottwaldov továrnu spravoval od roku 1960 a v té době se v ní vyrábělo 70 % podšívkových usní z vepřovicových technologií chromočinění v kombinaci se syntetickými třísly a 30% vrchových usní. Výroba v roce 1990 dovršila maxima, kdy zpracovávala 14 až 15 tun vepřovicových krunů denně.

Současně denně koželužna zpracovávala 12 tun býčích těžké váhové třídy. Vše bylo zpracováno ze suroviny, což způsobilo velkou ekologickou zátěž v odpadních vodách. Vysoké náklady čištění odpadních vod, tedy velká spotřeba technické vody, dále energetická náročnost a vzrůstající ceny surovin způsobily, že výroba nemohla nadále konkurovat obrovskému dovozu usní z asijských zemí. Velké množství usní se začalo dovážet ve velkém množství a evropský trh s obuví začala ovládat Itálie.

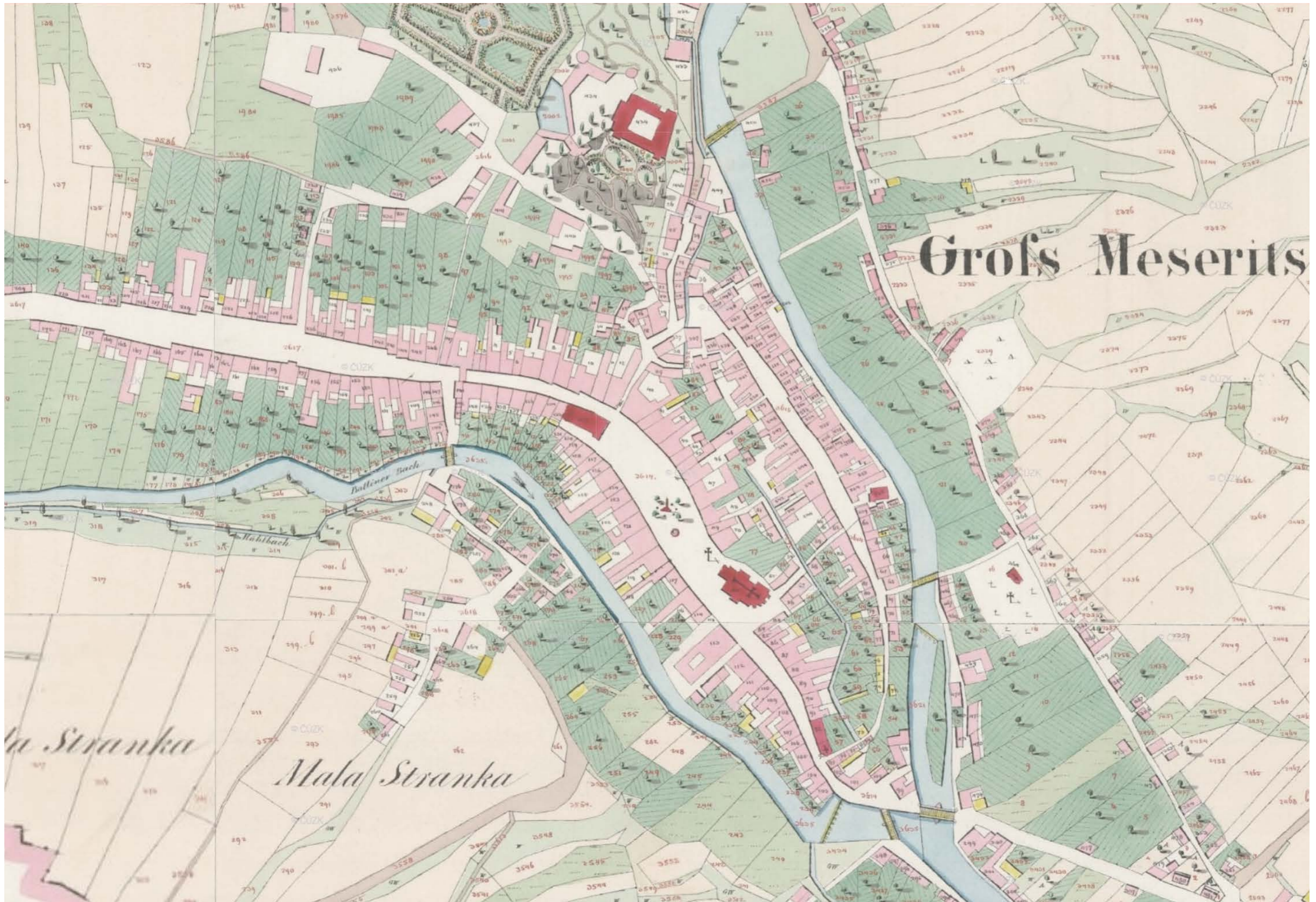
NAHOŘE VLEVO: ANTONÍN JELÍNEK ML. (1897 - 1980)

NAHOŘE VPRAVO: TOVÁRNA NA KŮŽE VE 2.POL. 20.ST., ZÁBĚR Z VĚŽE KOSTELA SV. JIŘÍ
DOLE VPRAVO: TOVÁRNA NA KŮŽE VE 2.POL. 30. LET 20.ST., STEJNÝ ÚHEL POHLEDU



Od roku 1993 se výroba redukovala o 30%, snížil se také stav zaměstnanců. V letech 1994 a 1995 už byla výroba na pouhých 8–10 % výrobní kapacity. Po privatizaci v továrně sídlilo více podniků, které si tam pronajímaly prostory, a zbývající výrobu provozovala firma, která z finančních důvodů a kvůli nedodržení ekologických podmínek dostala v roce 1998 výpověď. Poté provozovala koželužnu firma GALLI do léta 2007, kdy továrna ve Velkém Meziříčí definitivně ukončila provoz. Koželužna byla později určena k demolici podobně jako další velkovýrobní objekty.





Grofs Meserits

Mala Stranka



LETECKÝ SNÍMEK Z ROKU 2006, HRANICE PŮVODNÍHO AREÁLU



FOTOGRAFIE Z DEMOLICE V ROCE 2008



VÝCHODISKA A KONCEPT

Potenciál prostředí je patrný na první pohled. Na jedné straně historické jádro s několika nemovitými kulturními památkami, na druhé straně sice zanedbaný, ale rozlehlý lesopark Čechovy a Riegrovy sady.

Nevíme přesně, jak tomu bylo v období mezi válkami, ale minimálně od 50.let minulého století se jedná se o uzavřený areál, který veřejnost nemohla navštívit. To se dodnes týká mentálních map mnoha obyvatel Velkého Meziříčí.

Po demolici areálu sice došlo k zpřístupnění území pro veřejnost. Potenciál území však zatím není zdaleka naplněn, v nedávné době byl alespoň vyhrazen koridor pro chodce podél řeky Balinky a plocha byla vyčištěna pro účely parkoviště.

Po posledních volbách do zastupitelstva se v areálu začíná něco dít. V loňském roce to byl hudební koncert a v letošním roce exteriérová výstava studentských prací FA ČVUT.

Nyní má plocha pouze funkci parkoviště s vyhrazeným zeleným pruhem pro chodce podél řeky.

Navrhuji území postupně zastavět s ohledem na kontext místa. V blízkosti reliktu výrobního areálu má vzniknout veřejné prostranství obestavěné domy s aktivním parterem. Dále na jih zástavba přechází v čisté obytnou s podlažností dvou až třech podlaží a podkroví šikmé střechy. Na jižním cípu je předpokládán parkově upravený prostor, který tak propojí Čechovy a Riegrovy sady s prostorem soutoku řek Oslavy a Balinky.



UZAVŘENÝ AREÁL TOVÁRNÝ, BARIÉRA VE MĚSTĚ (DO ROKU 2008)



ZBÝVAJÍCÍ ROZVOJOVÁ PLOCHA (ROK 2022)



LESOPARK ČECHOVY SADY A ŘEKY BALINKA S OSLAVOU



NÁMĚSTÍ A HRANICE PAMÁTKOVÉ ZÓNY



PĚŠÍ CESTY V OKOLÍ ŘEŠENÉHO ÚZEMÍ



DOPLNĚNÍ PROSTUPNOSTI ÚZEMÍM



DOPRAVA V OKOLÍ ŘEŠENÉHO ÚZEMÍ



NOVÁ ZKLIDNĚNÁ DOPRAVNÍ OBSLUHA ÚZEMÍ



MORFOLOGIE TERÉNU



NOVÁ KONTINUÁLNÍ NÁVAZNOST SOUTOKU ŘEK A LESOPARKU

NÁVRH V ÚZEMÍ

Východisky jsou již zmíněné přírodní a kulturní hodnoty v bezprostředním okolí území. Jedním z cílů je umožnit přístup k těmto hodnotám bez omezení na základě vlastnictví a posílit jejich pobytový účinek zastíněním pomocí stromořadí, volbou vhodného pochozího povrchu a lokálním zpřístupněním hladiny řeky pomocí schodů, pobytové platformy a případně dalších architektonických prvků.

Podél koryta řeky Balinky je tak rezervován veřejný prostor pro dostatečně širokou cestu s preferencí chodců a na jižním okraji řešeného území v návaznosti na místo soutoku řek Balinky a Oslavy je rezervován prostor pro park s prvky dětského hřiště. Tento park dále umožňuje propojení modré a zelené infrastruktury, jinými slovy ploch vodních ploch řek a ploch lesoparku.

Lze s jistotou předpokládat, že pokud se území bude rozvíjet podle rozumných principů, bude se v budoucnosti jednat o velmi atraktivní část města s kvalitním životním prostředím.

Neposledním faktorem při tvorbě návrhu byla potřeba města řešit nároky na dopravu v pohybu a dopravu v klidu, která je tvořena i tím, že město je lokálním správním centrem. Na severozápadním okraji řešeného území, kde svažité a celkové převýšení terénu umožňuje objekt parkovacího domu částečně skryt pod terén, je parkovací dům navržen. Jeho podoba je více popsána v další části portfolia.

Pěší cesty byly po mnoho desetiletí v tomto území zásadně ovlivněny výrobním areálem. Po demolici většiny areálu v roce 2008 sice vznikl prostor přístupný všem, ale zatím není nijak strukturovaný a neumožňuje přirozený pohyb za hranici území radiálně od centra k rezidenčním částem podél ulic Nad tratí, Třebíčská, Mírová ad.

Území podle návrhu dopravně obsluhuje zklidněná komunikace s rychlostním limitem 30 km/h, která navazuje na ulici Pod Strání, vede od jihu pod zalesněným svahem, uhýbá vpravo u navrženého náměstí a obtéká ho tak za dvou stran, aby se nakonec napojila kolmo na ulici Třebíčskou. Uliční profil obsahuje kompaktní frontu domů, chodník, vozovku a kolmé parkovací stání na zatravněvacích dlaždicích. Nízkou rychlost dopravy prostorově podporuje zalamování cesty a omezená šířka ulice. V případě potřeby je možné doplnění zpomalovacími prvky.

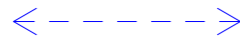
PĚŠÍ CESTA PODÉL ŘEKY BALINKY



OSA PĚŠÍHO POHYBU



PĚŠÍ PŘEMOSTĚNÍ V ÚROVNI HLADINY ŘEKY



DVOUSMĚRNÁ ZKLIDNĚNÁ KOMUNIKACE



B: PARKOVACÍ DŮM S AKTIVNÍM PARTEREM

C: OBJEKT K REVITALIZACI, NAPŘ. PRO FUNKCI MĚSTSKÉ KNIHOVNY

D: OBJEKT SE SMÍŠENOU FUNKCÍ

E: OBJEKT S FUNKCÍ BYDLENÍ A AKTIVNÍM PARTEREM

F: OBJEKT S NEBYTOVOU FUNKCÍ, VYUŽITÍ OBJEKTU - ŠKOLNÍ, KULTURNÍ, SOCIÁLNÍ

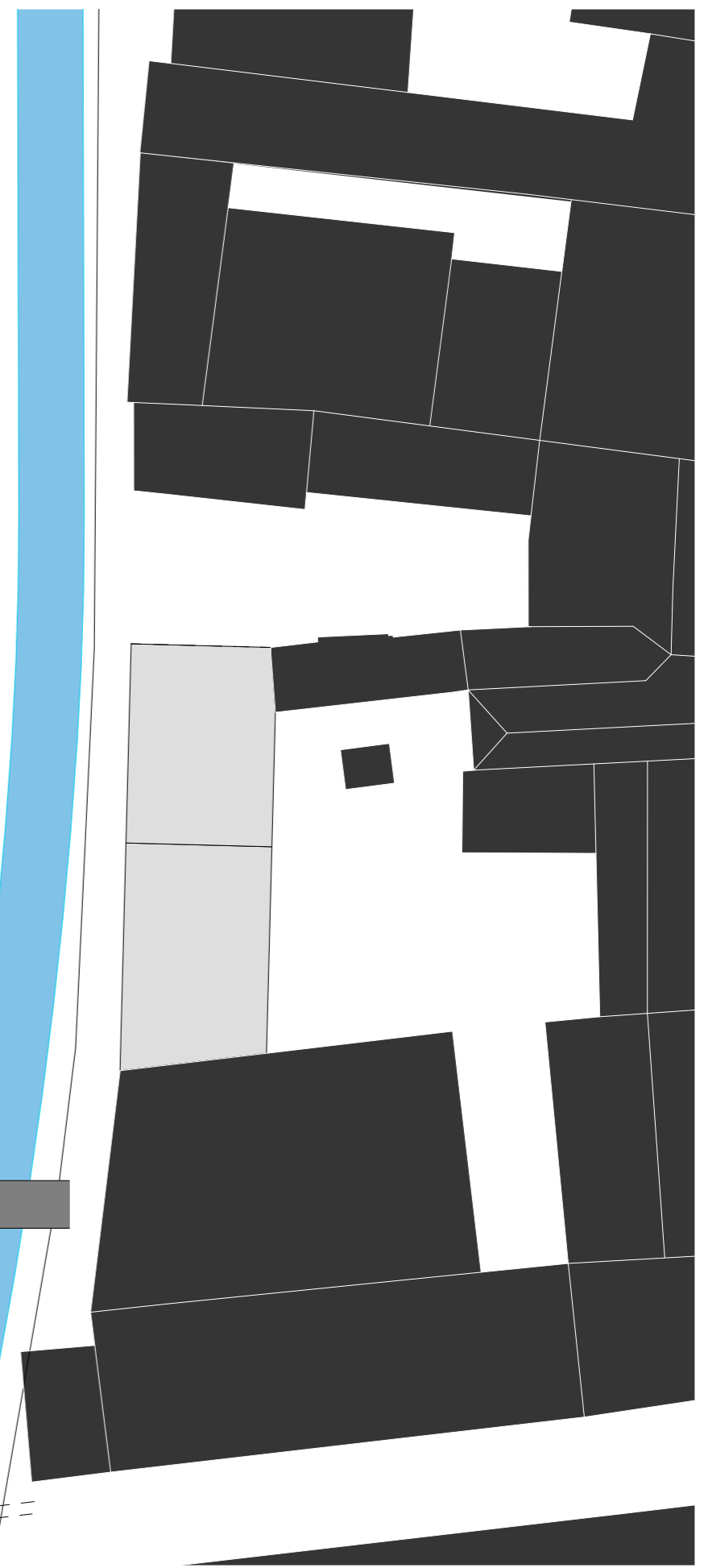
G: OBJEKT S FUNKCÍ ČISTĚ OBYTNOU

I: OBJEKT S FUNKCÍ ČISTĚ OBYTNOU, INDIVIDUÁLNÍ

P: PLOCHA S PARKOVOU ÚPRAVOU A PRVKY DĚTSKÉHO HŘIŠTĚ









MĚSTSKÁ KNIHOVNA

Adaptace bývalého výrobního objektu

Současné prostory městské knihovny ve Velkém Meziříčí jsou nevyhovující svojí kvalitou i kapacitou. Od vedení města proto existuje poptávka po nových prostorách pro tuto instituci. Objekt bývalé továrny na kůže je pro adaptaci na knihovnu vhodný díky modulovým rozměrům své nosné konstrukci i poloze v centru města. V pátém podlaží původního objektu existovaly sklady kožených výrobků, čemuž odpovídají i dimenze všech prvků nosné konstrukce.

Přechod z náměstí do foyer knihovny je naprosto plynulý. Za knihovnický pultem můžeme pokračovat výtahem do prostor knihovny, nebo do audiovizuálního sálu a kavárny ve 2NP.

Na 3.NP až 6.NP se nachází městská knihovna prostorově propojená atriem a s kapacitou až 60 000 svazků.

Střecha je nově navržená jako pobytová a umožňuje tak čtenářům přesun do exteriéru i s knihami, které jsou pouze prezenční. Přitom je zachován bezbariérový přístup.

Velkorysost řešení je daná nově vzniklým vnitřním atriem, které knihovnu prostorově propojuje.

Otevřený prostor každého podlaží je členěný pouze regály pro knihy. Většina z nich je orientovaná kolmo na okna a atrium a má výšku menší než 1340 mm, tudíž prostor zůstává vizuálně přehlednutelný. U zdi jsou regály vyšší, v dětském oddělení zase nižší. Regály lze díky rozdílným výškám použít i k optickému rozdělení prostoru a vytvoření intimnějších míst vhodných k četbě.

Budovu obsluhuje jednak stávající uzavřené schodiště, které slouží i k evakuaci, a jednak otevřené schodiště vedoucí atriem.

Materiálové řešení je zvoleno jako kontrastní, kdy jsou všechny původní nosné železobetonové konstrukce vyčištěny otryskáním. Všechny vložené prvky, nová schodiště a zmíněné regály pro knihy jsou z patinované oceli. Nové příčky, které oddělují vybrané místnosti od zbytku prostoru jsou montované a opláštěné stejným typem oceli. Ve většině případů nové příčky zahrnují akustickou rohož.

Fásádě orientované k náměstí dominuje prvek schodiště s fasádou z luxfer. Toto řešení je inspirováno původním návrhem a dokumentací, to znamená, že byla očištěna od cihelných zdí s okny a je vyzděná z luxfer. Okna 3.NP až 6.NP zůstala v původním formátu, rámy byly nahrazeny současnými kovovými.

Fasáda k ulici Třebíčské je nyní více prosklená díky nulovým parapetům, láká tak k návštěvě a přitom zvětšuje proud světla do atria. Vchod má oproti původnímu řešení zvětšenou markýzu, čímž umožňuje pohodlnější setkávání lidí před vstupem.

pobytová střecha

6.NP - čítárna, knihovní fond, učebna, kancelář vedení instituce

5. NP - vstup, knihovní fond, učebna

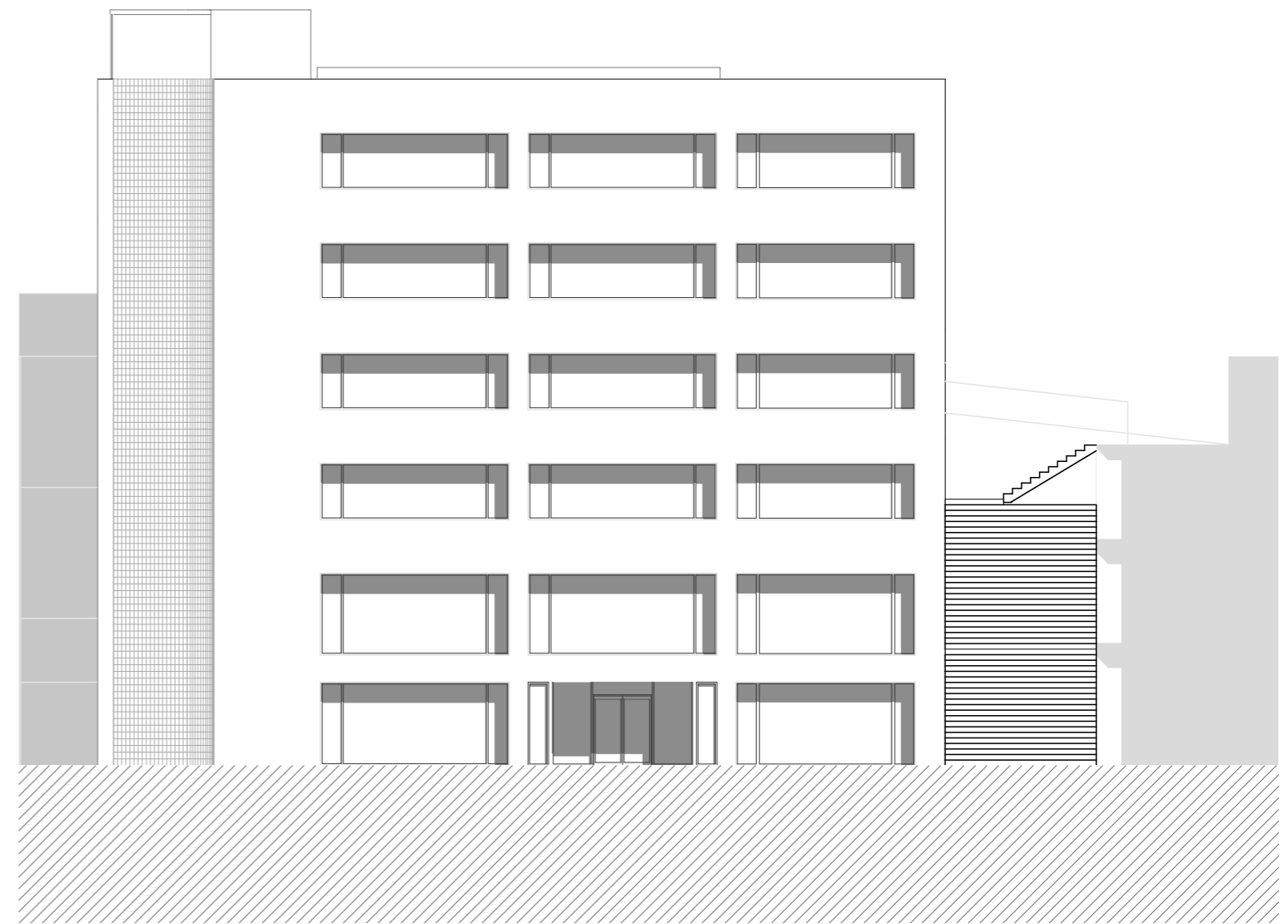
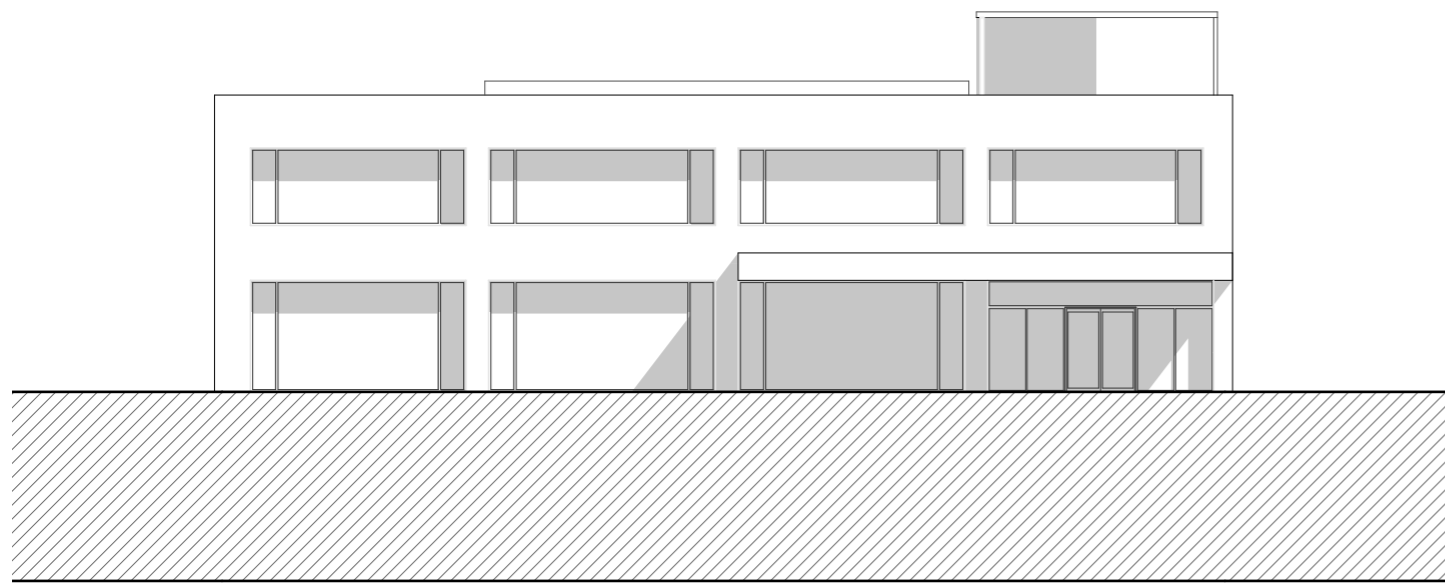
4.NP - knihovní fond - dětské oddělení

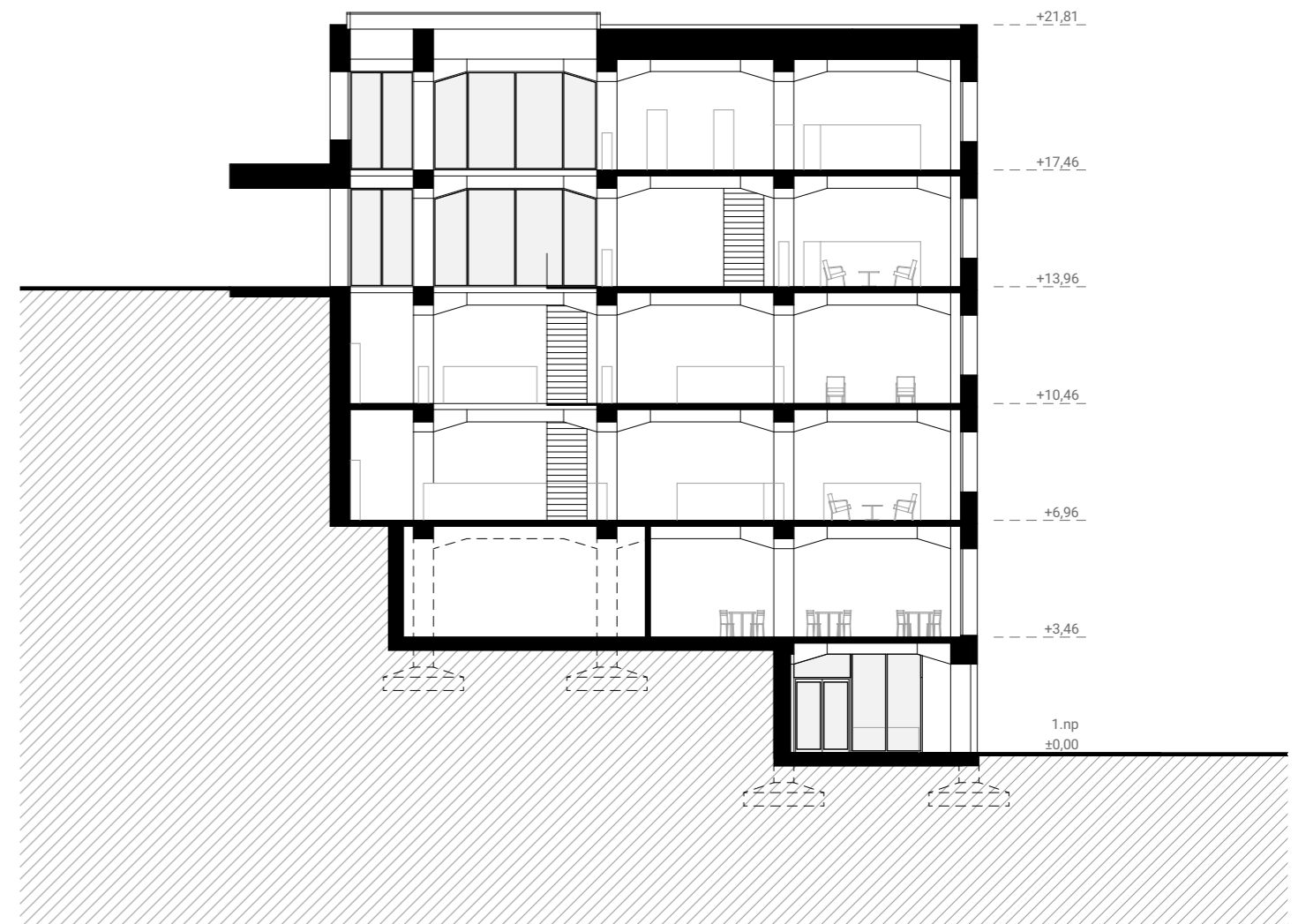
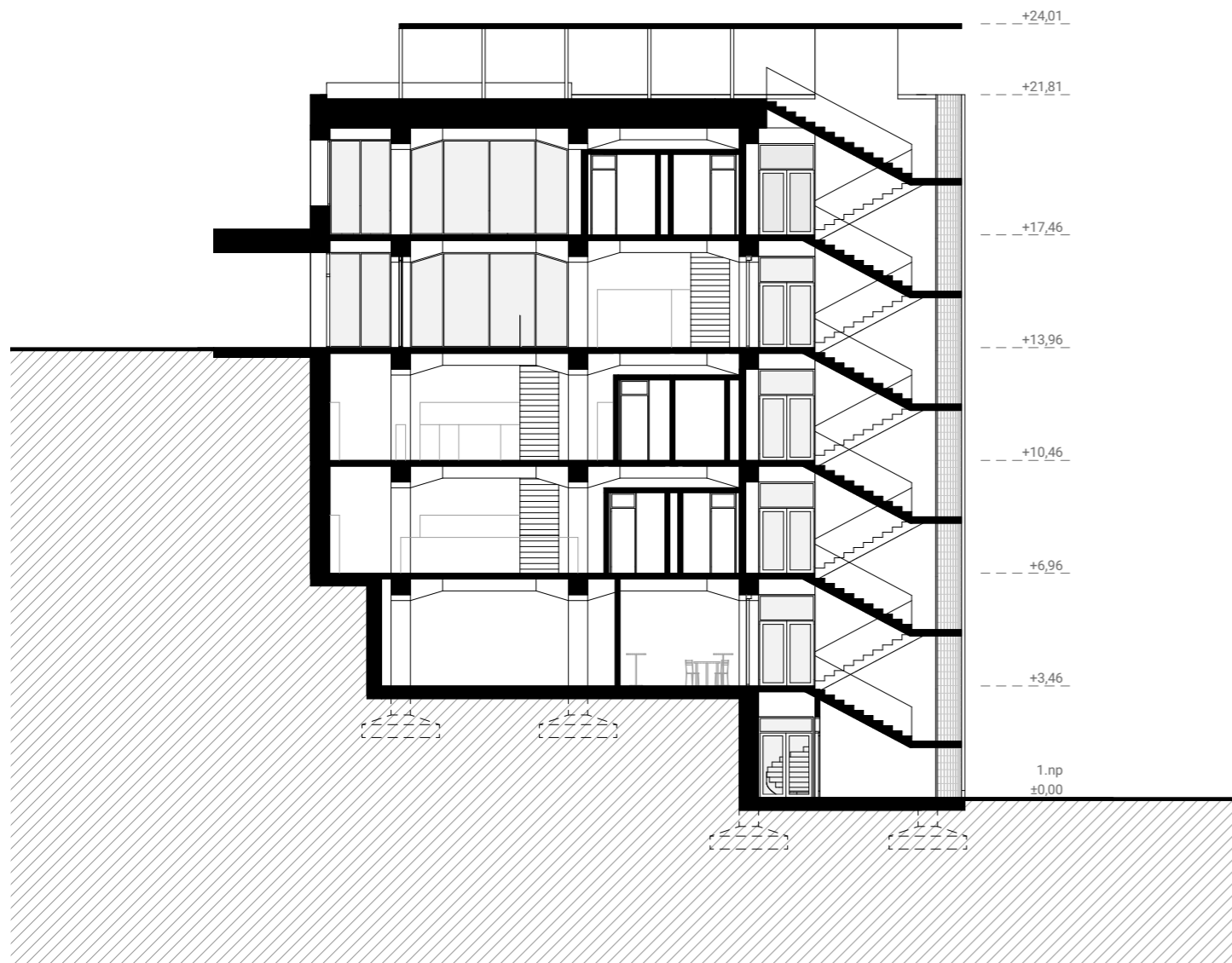
3. NP - knihovní fond - dospělé oddělení

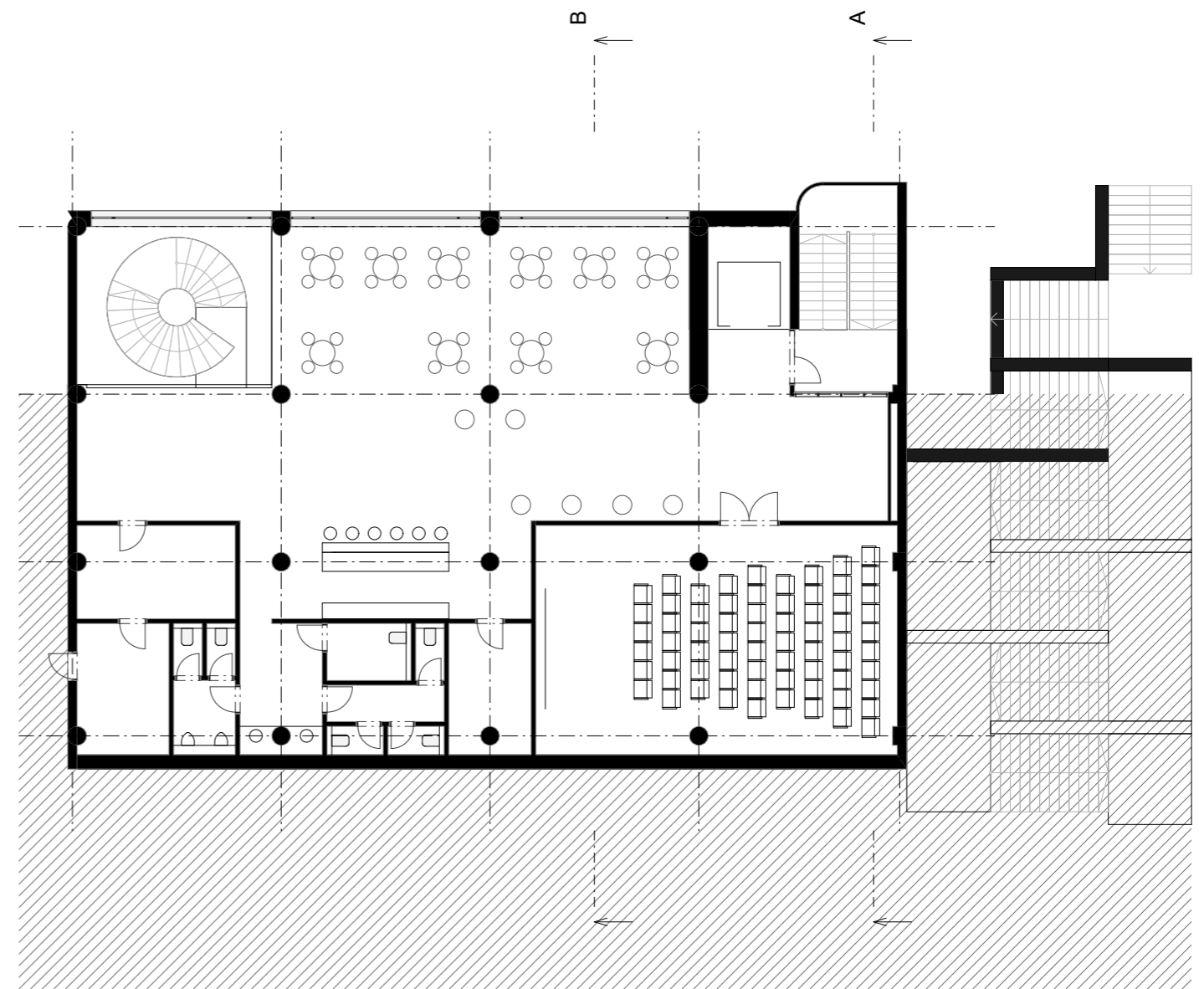
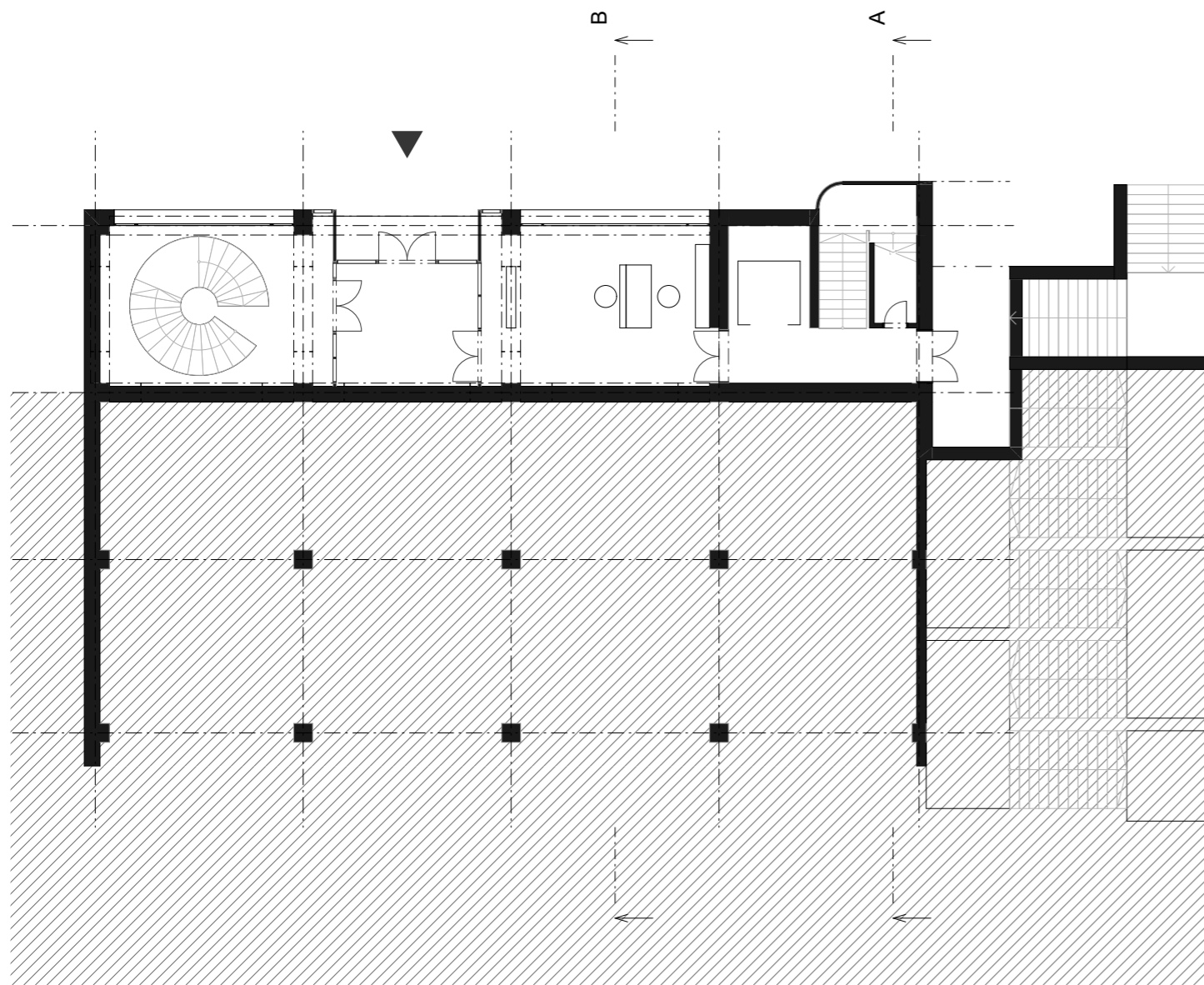
2.NP - kavárna, bar a multimediální sál

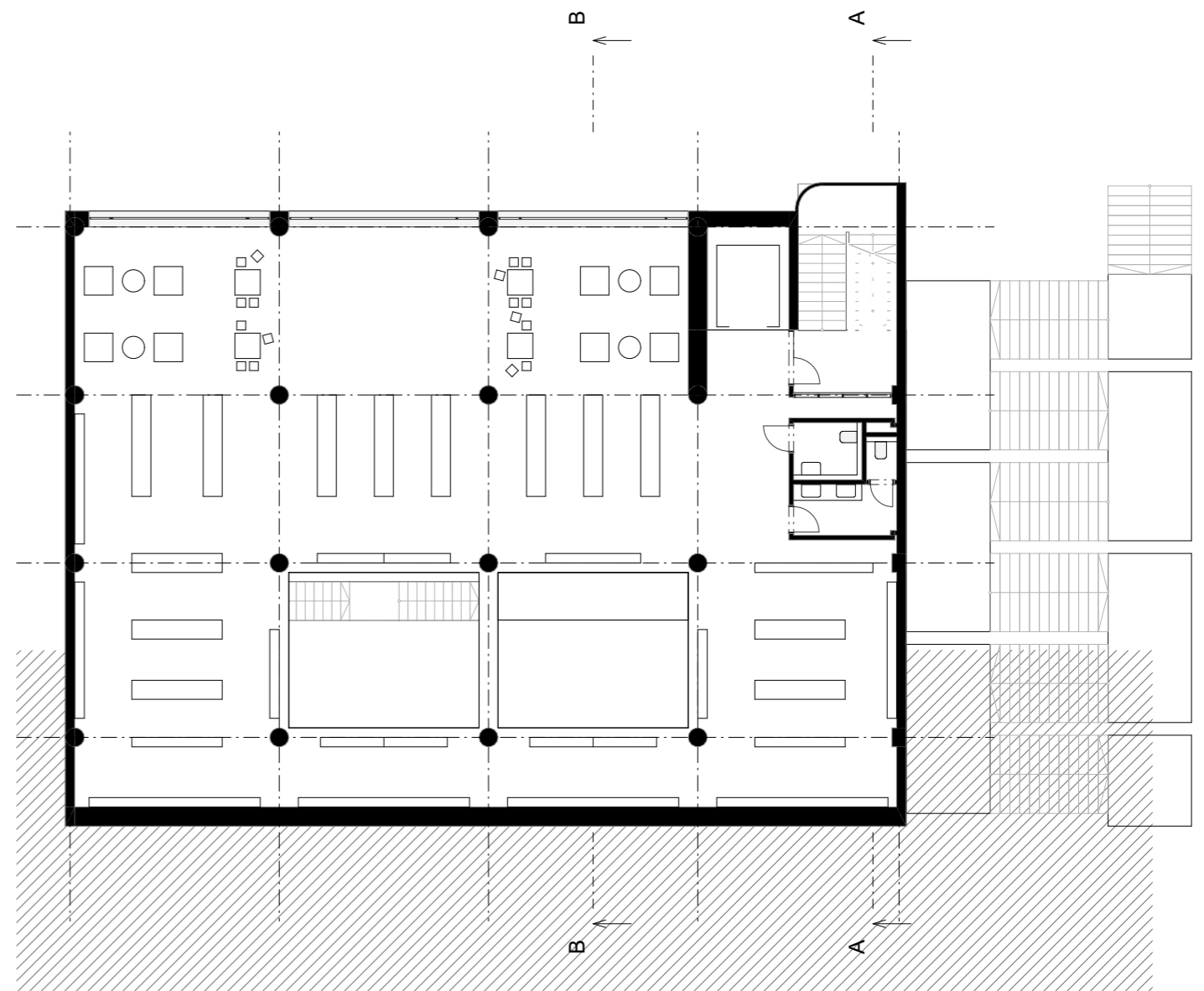
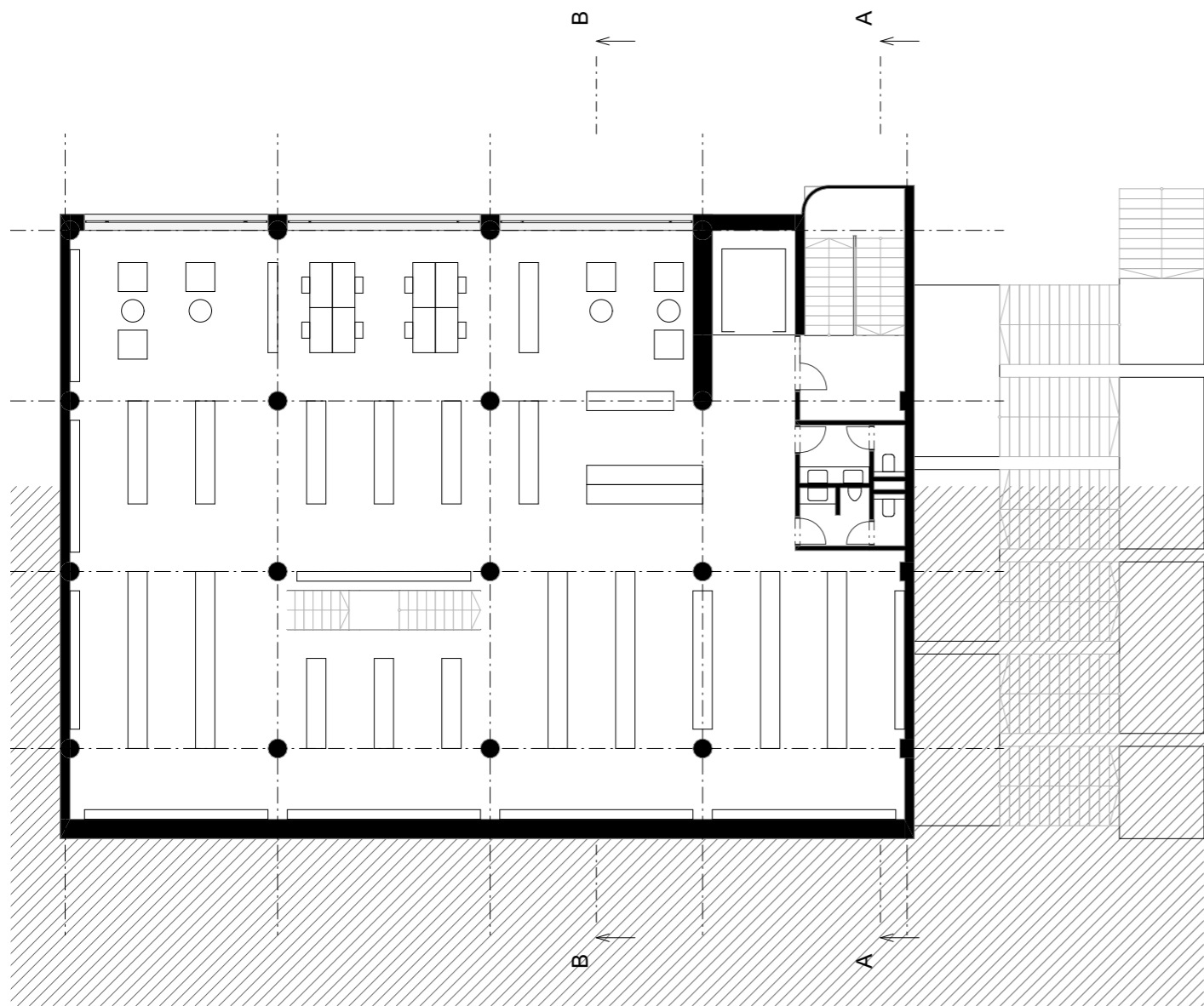
1.NP - vstup, výpůjční pult

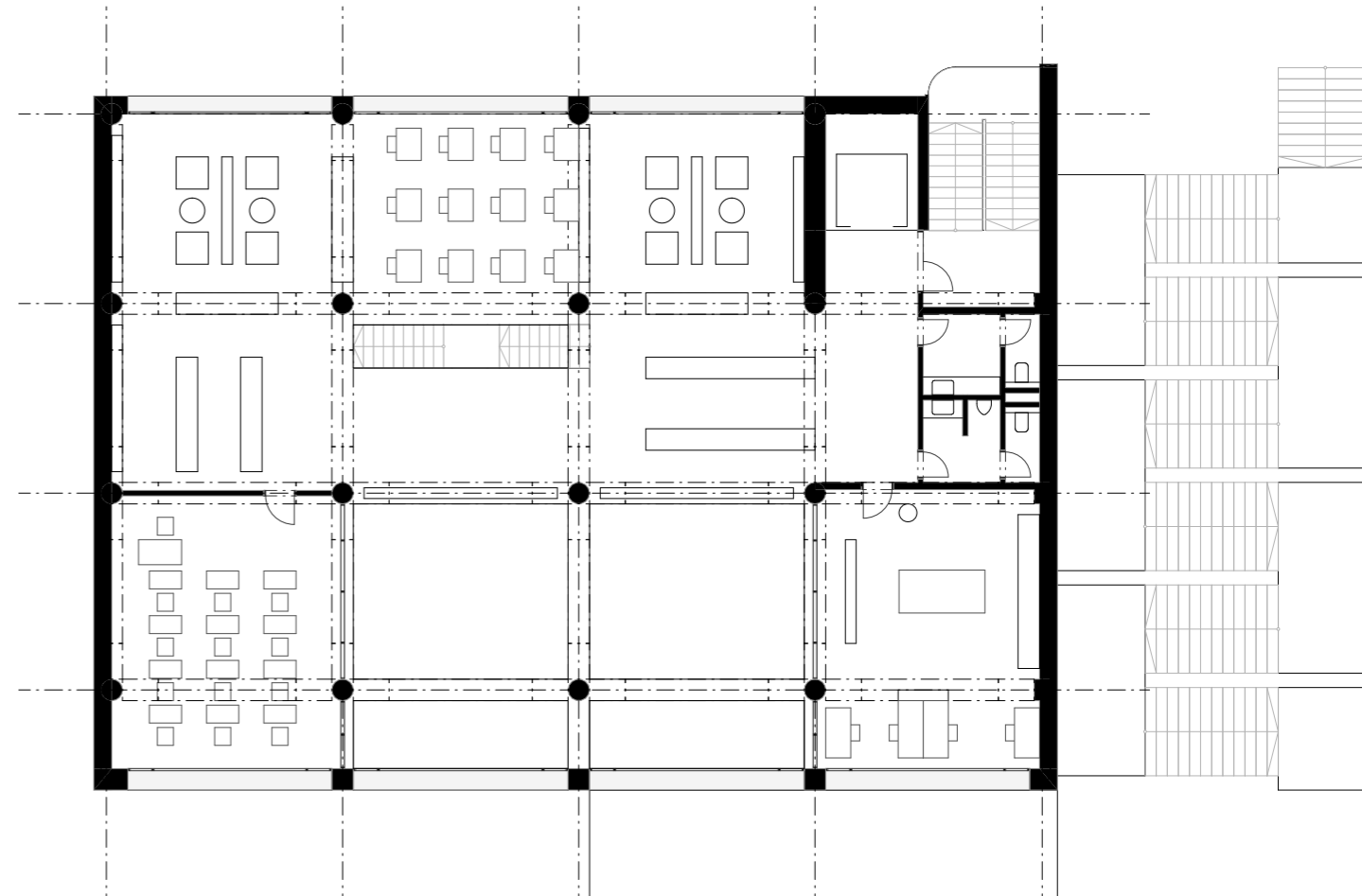
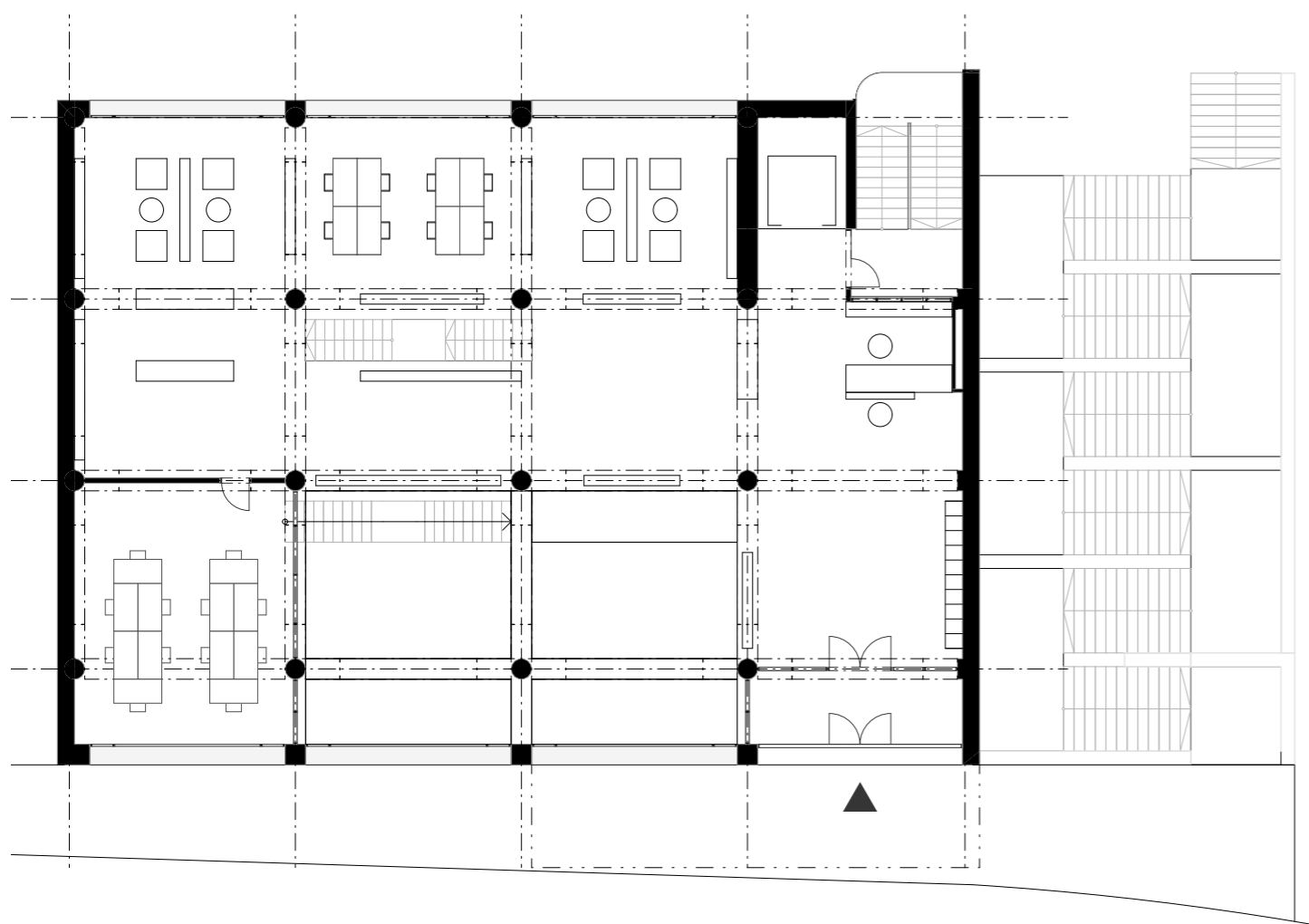


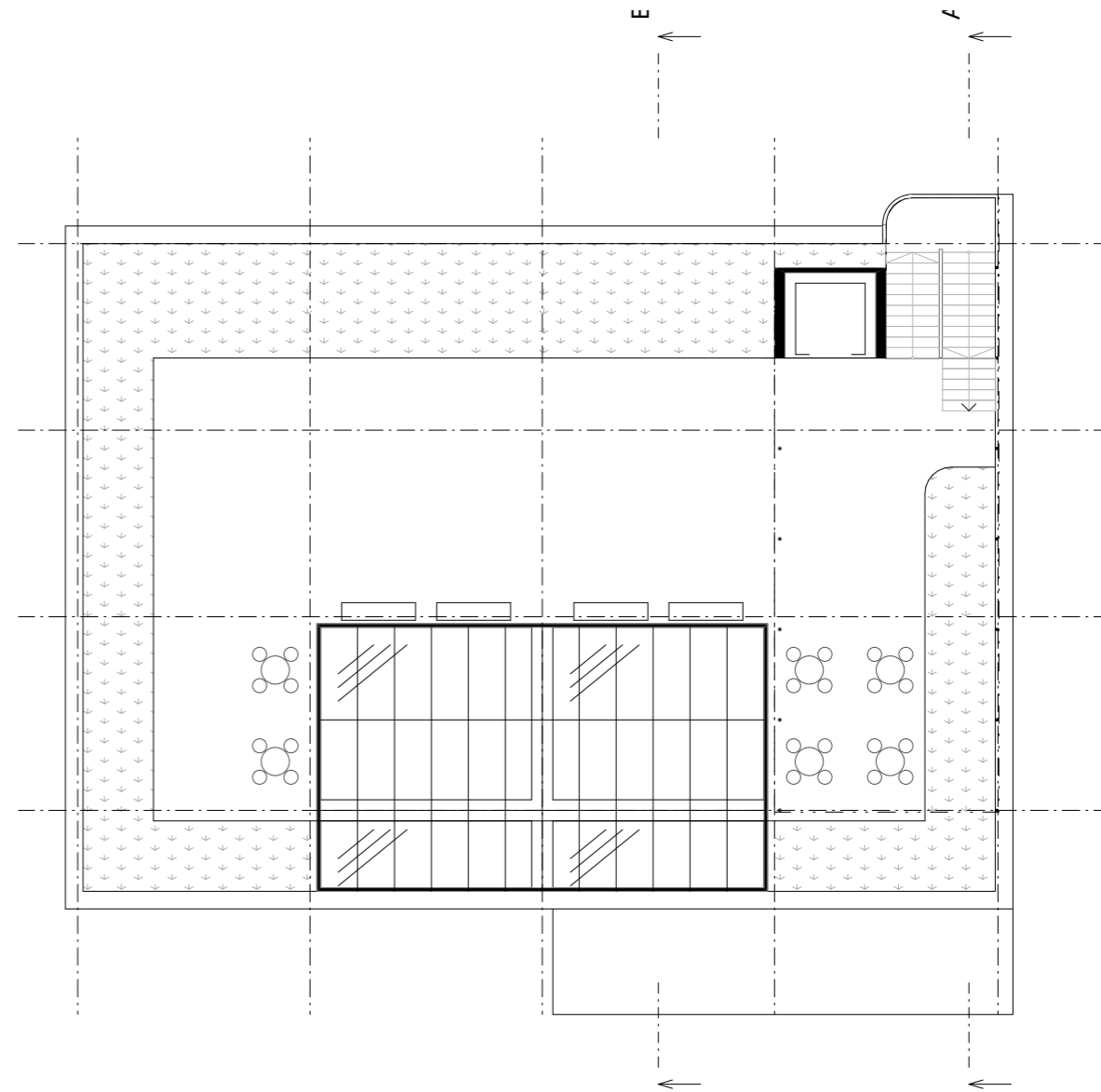




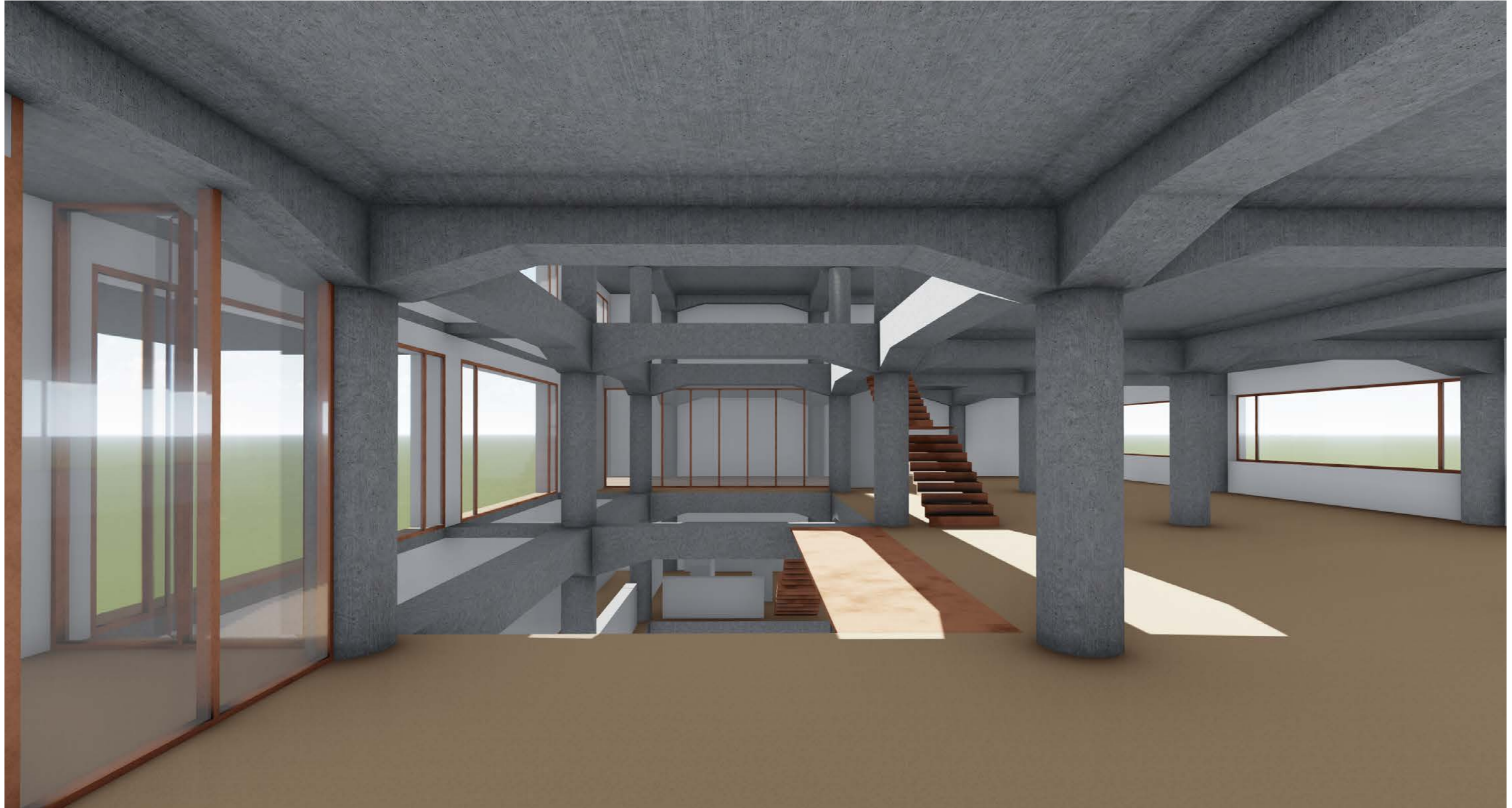


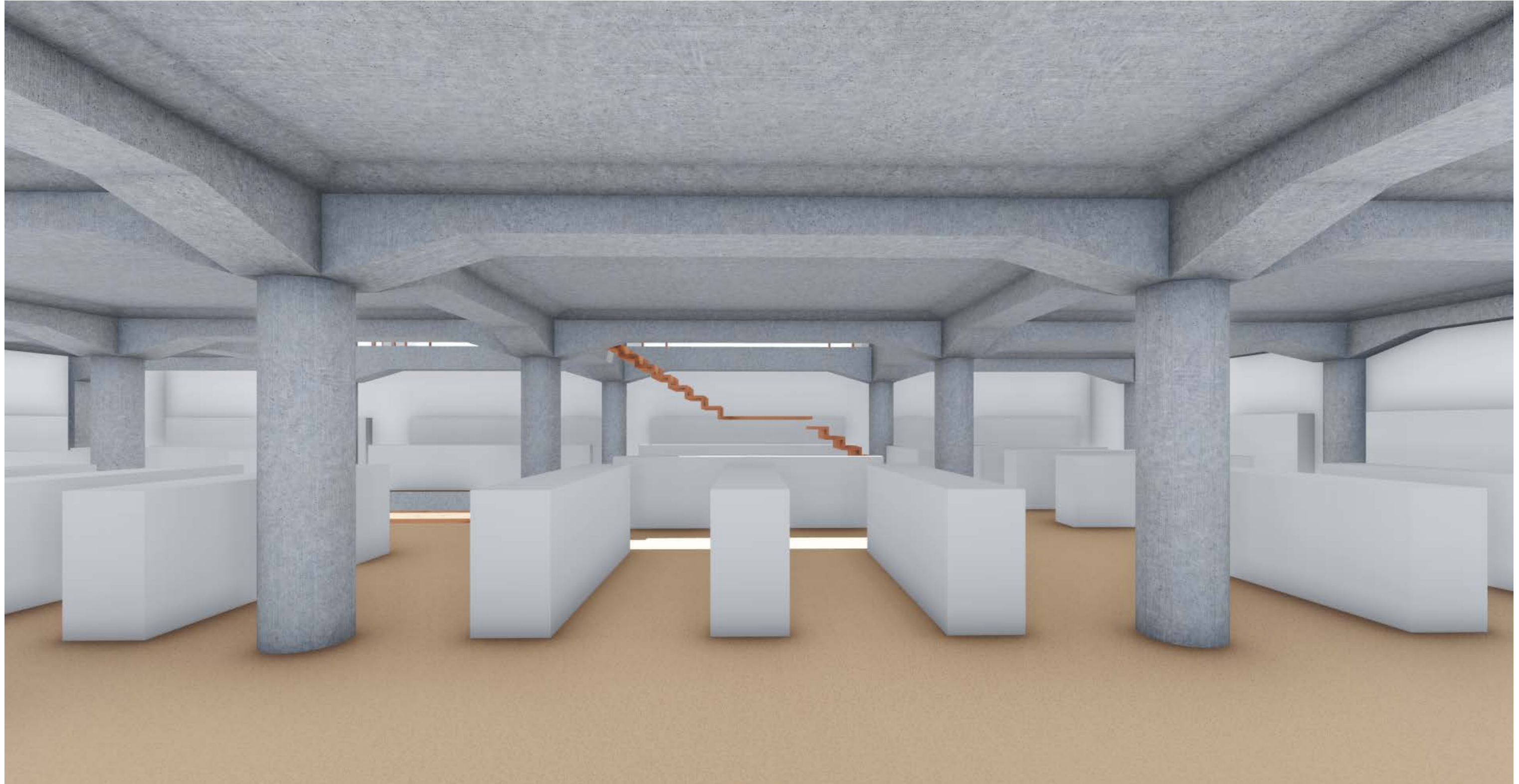












PARKOVACÍ DŮM A SDÍLENÉ KANCELÁŘE

Parkovací dům se řídí lineárním konceptem, jeho hmota je strukturovaná pro zmírnění její velikosti a je orientovaná kolmo na svah, do kterého se částečně zařezává. Severně od něj pak stoupá ulice, která pomáhá dopravně obsloužit řešené území v obou směrech. Jiné dopravní řešení takřka není možné, aniž by se narušil romantický charakter pěší cesty na západním břehu řeky Balinky ve směru proti proudu. Druhý břeh je zase nevyhovující kvůli vzájemné blízkosti zástavby a břehu.

Provozní řešení domu reaguje na navržený předprostor knihovny. V parteru nalezneme prostory pro služby, ve 2. a 3. podlaží pak sdílené kanceláře pro místní tvůrce, na nároží jednací místnost a kuchyňku.

Směrem na severozápad jsou navrženy parkovací plochy, více než z poloviny schované pod svahem. Dům se v tomto místě zařezává do terénu a téměř polovina jeho objemu je skryta. Lemuje ho ulice, která umožňuje nájezd do pater parkovacího domu a napojí území bývalé továrny na ulici Třebíčskou.

Nosná konstrukce domu je skeletová železobetonová prefabrikovaná. Vynáší jej betonové sloupy uvnitř i na fasádě. Vchody a vjezdy se nachází na všech stranách.

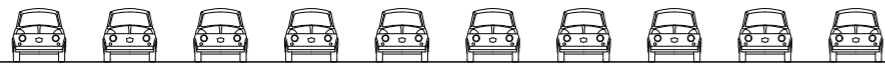
Obálka budovy má spíš otevřené výhledy směrem do náměstí a k památkové zóně města, část je ve těsném styku s terénem.

Fasády pravidelně člení prvek hranatého sloupu s obdélným průřezem spolu s betonovými překlady, které fungují i jako nádoby na substrát pro menší keře a popínavé rostliny.

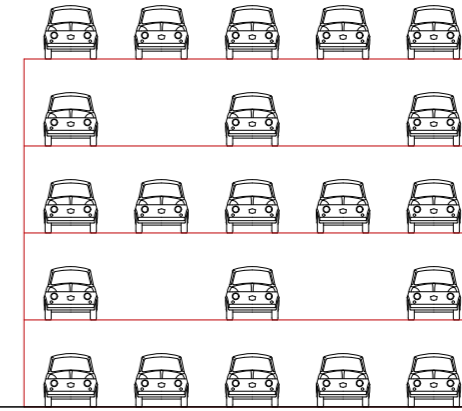
Fasáda k náměstí má výšku atiky přibližně na polovině výšky revitalizovaného továrního objektu. Ustoupená část se pak dostává o patro výš nad úroveň ulice Třebíčské a má zelenou střechu, která snižuje úroveň tepla absorbovaného automobily za slunečného dne.

Zeleň z Čechových sadů se díky tomu přelévá nejen k řece Balince, ale i na střechy nově navržených domů.

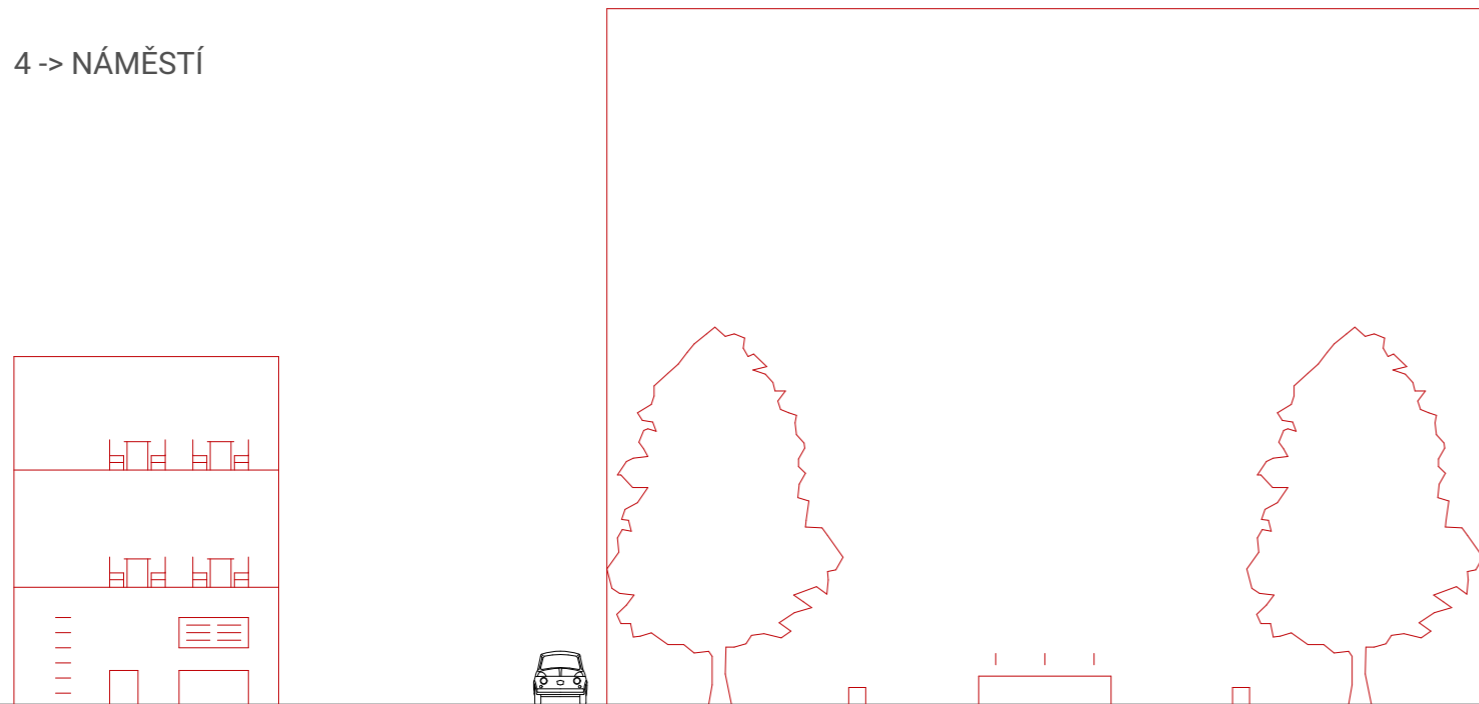
1 -> STAV = PARKOVIŠTĚ NA TERÉNU



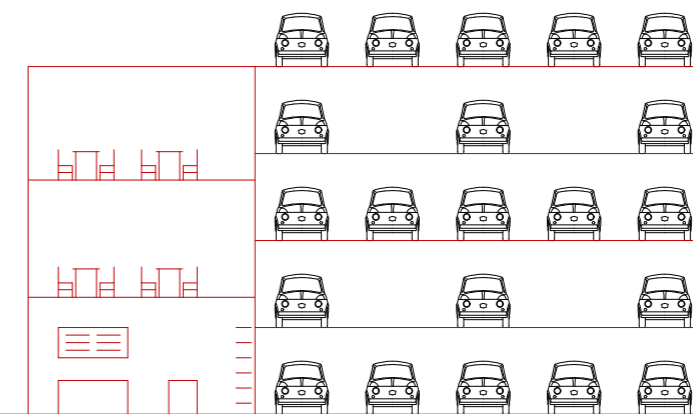
2 -> PARKOVACÍ DŮM



4 -> NÁMĚSTÍ

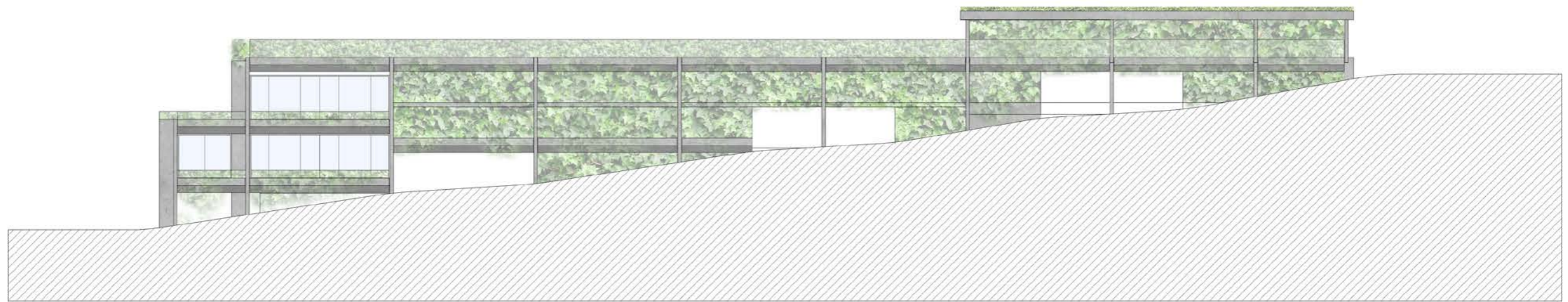


3 -> AKTIVNÍ PARTER + SDÍLENÉ KANCELÁŘE



POD STRÁNÍ

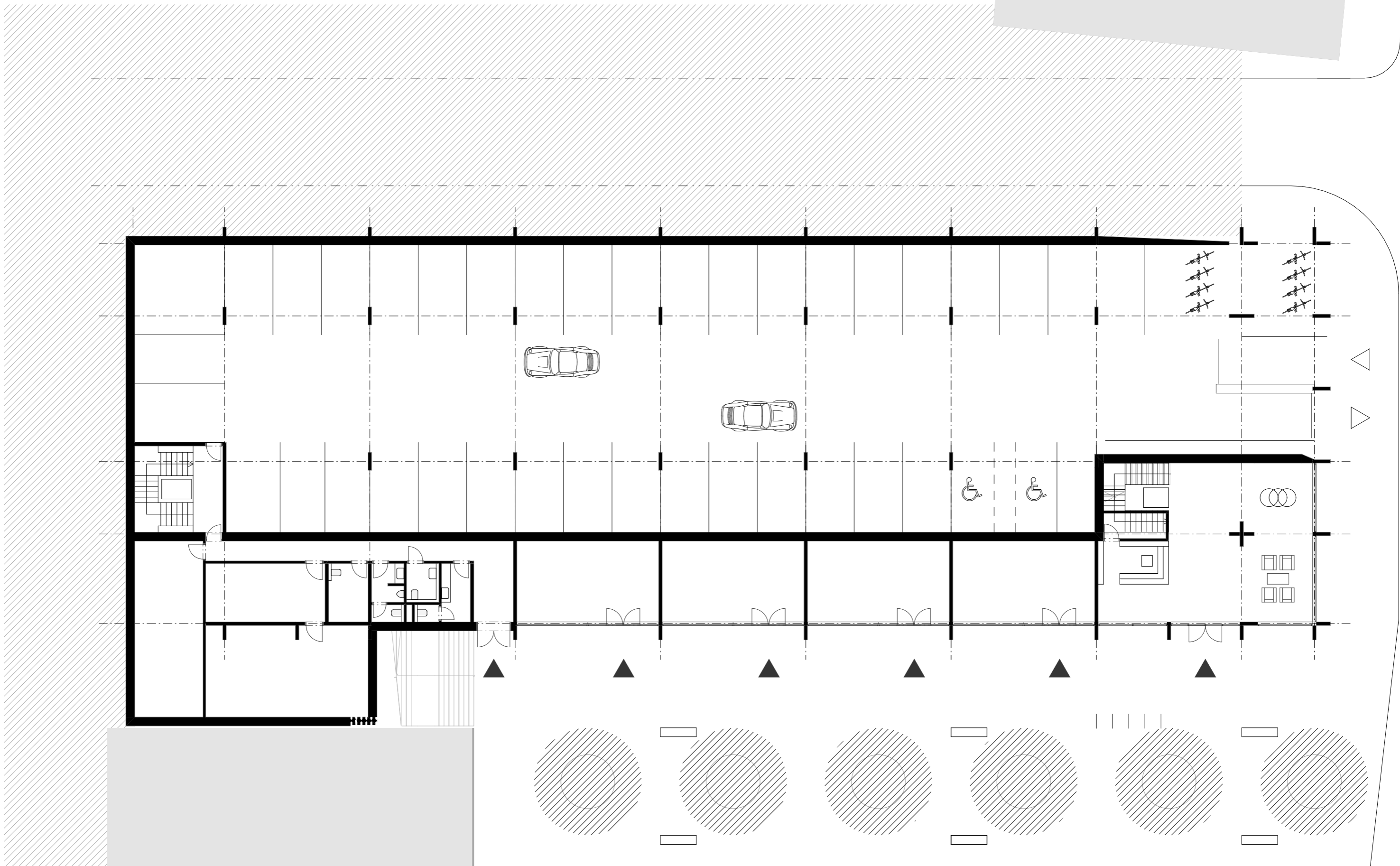
TŘEBÍČSKÁ

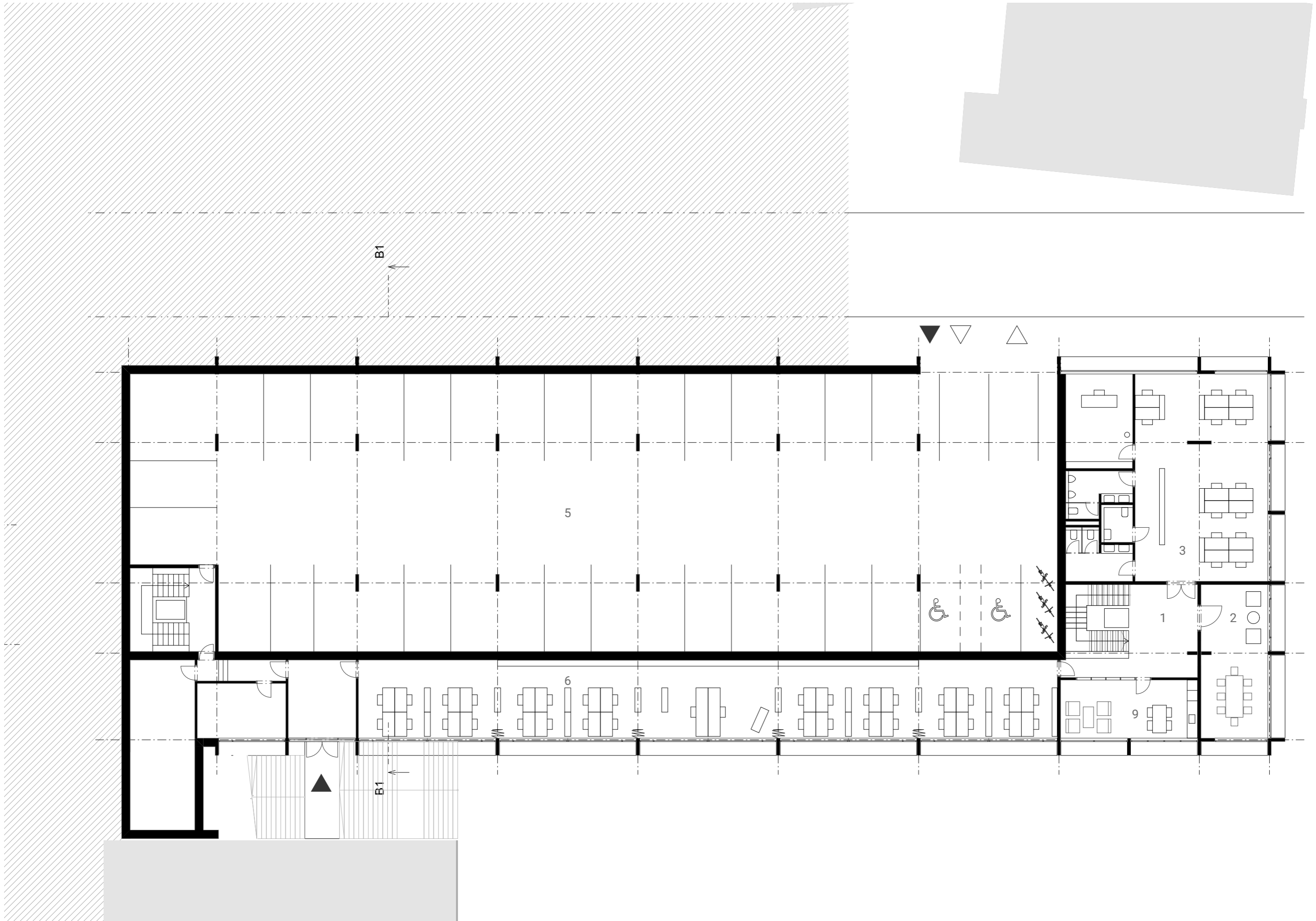


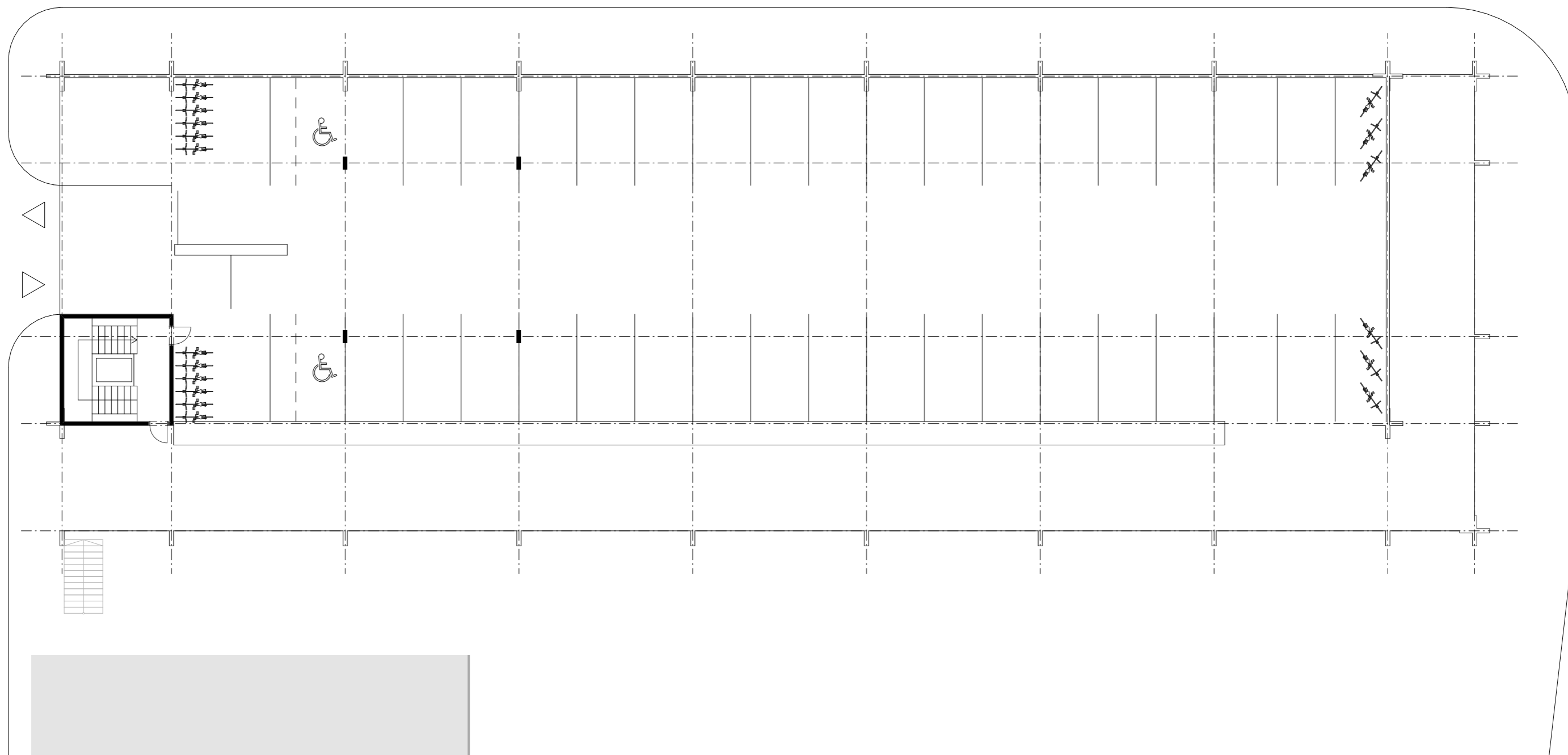
TŘEBÍČSKÁ



POD STRÁNÍ









| | |
|---|---|
| ČESKÉ VYSOKÉ UČENÍ TECHNICKÉ V PRAZE | |
| FAKULTA ARCHITEKTURY | |
| AUTOR, DIPLOMANT: Bc. Jáchym Růžička AR 2021/2022, LS | |
| NÁZEV DIPLOMOVÉ PRÁCE: REVITALIZACE ÚZEMÍ BÝVALÉ JELÍNKOVY TOVÁRNY VE VELKÉM MEZIŘÍČÍ REGENERATION IN VELKE MEZIRICI: AREA OF THE FORMER JELINEK'S FACTORY | |
| JAZYK PRÁCE: ČESKÝ | |
| Vedoucí práce: | Ing. Arch. Vojtěch Sosna Ústav: 15127 |
| Oponent práce: | |
| Klíčová slova (česká): | Revitalizace, Velké Meziříčí, Továrna, Knihovna, Veřejný prostor |
| Anotace (česká): | Projekt se zabývá tématem revitalizace území bývalé továrny Antonína Jelínka, později nazvané Svit, která se nachází v těsné blízkosti historického jádra města Velké Meziříčí. Součástí studie je návrh konverze zachovaného továrního objektu na městskou knihovnu a architektonický návrh parkovacího domu se sdílenými kanceláři. |
| Anotace (anglická): | The diploma project focuses on the regeneration of the former Jelinek's factory which is located near the historical part of the town Velke Mezirici. The project proposes a transformation of one of the former manufacturing buildings to a local public library. The project also includes an architectural design proposal of a multistorey car park. |

Prohlášení autora

Prohlašuji, že jsem předloženou diplomovou práci vypracoval samostatně a že jsem uvedl veškeré použité informační zdroje v souladu s „Metodickým pokynem o etické přípravě vysokoškolských závěrečných prací.“

V Praze dne 19.5.2022

podpis autora-diplomanta

Tento dokument je nedílnou a povinnou součástí diplomové práce / portfolia a CD.

České vysoké učení technické v Praze, Fakulta architektury

2/ ZADÁNÍ diplomové práce

Mgr. program navazující

Jméno a příjmení: Jáchym Růžička

datum narození: 2.7.1992

akademický rok / semestr: 2021/2022, Letní semestr

obor: Architektura a urbanismus

ústav: 15127 / Ústav navrhování I

vedoucí diplomové práce: Ing. arch. Vojtěch Sosna

téma diplomové práce: **Revitalizace území bývalé Jelínkovy továrny ve Velkém Meziříčí**

viz přihláška na DP

zadání diplomové práce:

1/ popis zadání projektu a očekávaného cíle řešení

Zadáním diplomové práce je návrh řešení pro území bývalé Jelínkovy továrny ve Velkém Meziříčí. V současnosti nevyužívané pozemky leží mezi řekou Balinkou a Riegrovými sady nedaleko náměstí a obsahují také dva původní objekty, které zůstaly na svém místě po demolici továrny. Očekávaným cílem je urbanistické řešení a architektonický návrh vybraného objektu.

2/

Pro AU/ součástí zadání bude jasně a konkrétně specifikovaný stavební program

Pro D/ součástí zadání budou jasně a konkrétně specifikované jednotlivé fáze projektu, které jsou nezbytnou součástí řešení

Diplomová práce se bude zabývat také vhodným umístěním budov a volbou jejich funkčního využití, které bude vycházet z potřeb města. Konkrétní program bude upřesněn v průběhu semestru po dohodě s vedoucím diplomové práce.

3/ popis závěrečného výsledku, výstupy a měřítko zpracování

- Autorská zpráva
- Situace (1:500 – 1:2000)
- Charakteristické půdorysy, řezy a pohledy vybraných objektů (1:200 – 1:500)
- 3D zobrazení

4/ seznam dalších dohodnutých částí projektu (model)

- Portfolio, 2x
- Velkoformátový tištěný dokument (plachta)
- CD, 2x

Datum a podpis studenta

25.2.2022

Jáchym Růžička

Datum a podpis vedoucího DP

15.5.2022

Vojtěch Sosna

Datum a podpis děkana FA ČVUT

8.4.2022

J. Hlaváček

registrováno studijním oddělením dne

15.5.2022

15.5.2022

KNIŽNÍ A TIŠTĚNÉ ZDROJE

LYNCH, Kevin: Obraz města. Praha: BOVA POLYGON, [2004]. ISBN 807273094-0

JEHLÍK, Jan. Rukověť urbanismu: architektura poznávání a navrhování prostředí. Praha: Ausdruck Books, [2016]. ISBN 978-80-260-9558-3.

DIGITÁLNÍ A INTERNETOVÉ ZDROJE

Skenovaná archivní dokumentace stavby "Rekonstrukce továrny na kůže Ant. Jelínek a syn" pro stavební řízení, 1948, Ing. Jan Tymich, archiv majitele objektu

<https://ags.cuzk.cz/archiv/>
<https://www.openstreetmap.org/#map=15/49.3524/16.0148>
<https://mapy.cz/letecka?x=16.0133666&y=49.3536626&z=17&l=0&source=muni&id=5499>

<https://www.flaticon.com/>

<https://contours.axismaps.com/#14/49.3550/15.9967>

<https://www.velkemezirci.cz/o-meste/strategicke-dokumenty/12304-uzemni-plan-velke-mezirci>

<https://www.velkemezirci.cz/mestsky-urad/uzemni-planovani/uzemne-analyticke-podklady>

https://www.velkemezirci.cz/images/stories/UzemniPlanovani/%C3%9AAP/2021_PROJED-N%C3%81N%C3%8D/N%C3%81VRH_k_projed-n%C3%A1n%C3%AD_3_2021/UAP_2020_VelkeMezirci.pdf

<https://gis.velkemezirci.cz/>

<https://www.velkemezirci.cz/o-meste/strategicke-dokumenty/12689-integrovaný-plan-rozvoje-mesta-2021-2028-hlavní-strategický-dokument-mesta-???>

https://www.velkemezirci.cz/images/stories/StrategickeDokumenty/MANUAL_MESTSKYCH_POVRCHU.pdf

KONZULTACE

architektonické a stavební řešení:

Ing. arch. Vojtěch Sosna

Ing. arch. Karel Filsak

doc. Ing. arch. Zdeněk Rothbauer

požárně bezpečnostní řešení:

doc. Ing. Daniela Bošová

statika nosných konstrukcí:

Ing. Miloslav Smutek, Ph.D.

doprava:

Ing. Tomáš Havlíček, Ph.D.

Děkuji všem členům vedení ateliéru za přátelský přístup, za cenné otázky a rady.

Děkuji mé partnerce za podporu během studia. Děkuji rodině za podporu během studia.

Děkuji přátelům.



