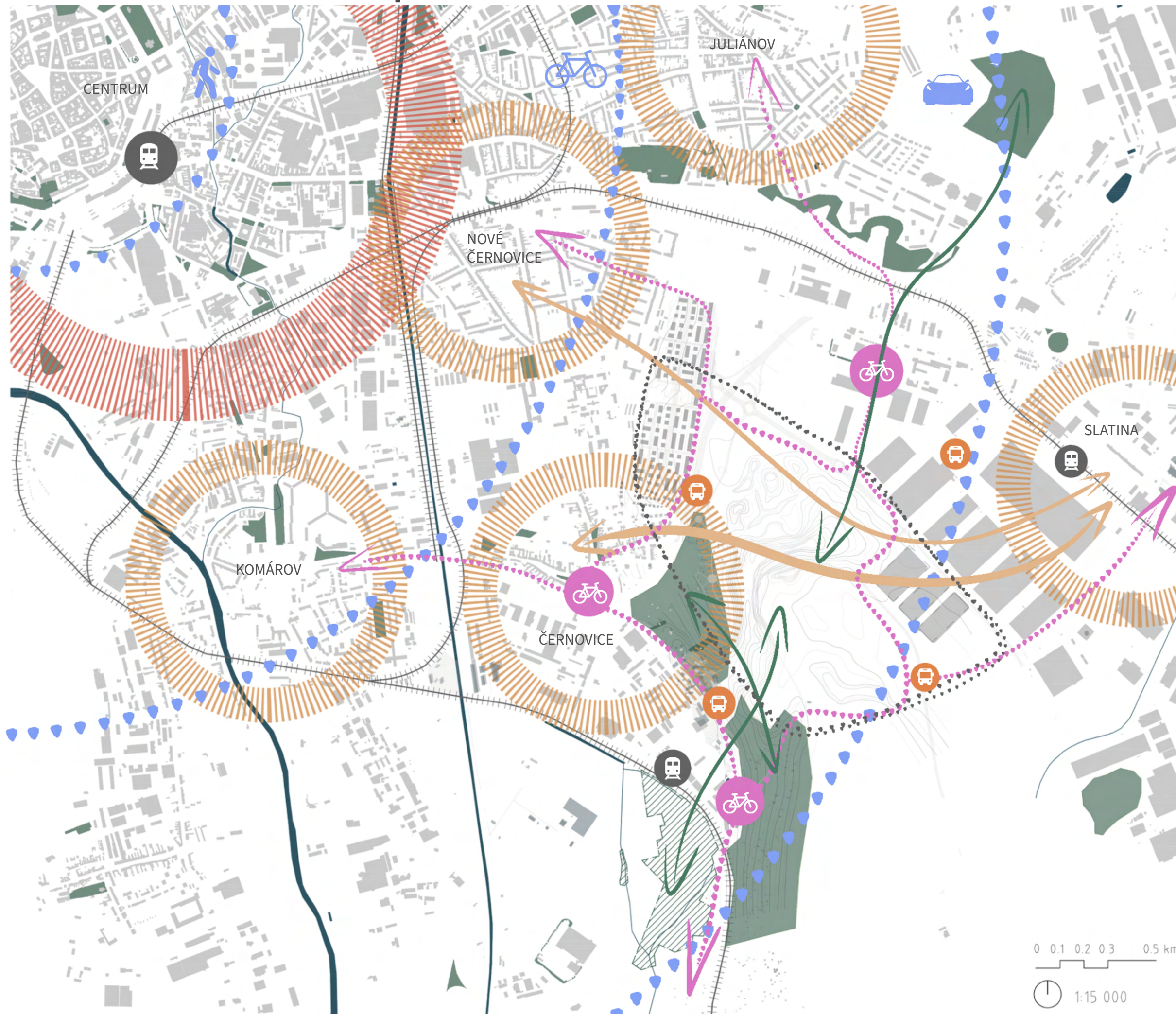


BRNĚNSKÉ DUNY

Park Černovická pískovna - diplomní projekt



Brno
Velkoměsto za kopcem, co nemá metro...
ale za to, je tam krásně!

Jihovýchod Moravy dříve pokrývala romantická viničná krajina. Dnešní podoba parků a veřejné zeleně pro občany je tristně nedostačující. Nejznámější park Lužánky praská ve švech a vinohrad na Špilberku taktéž. Ovšem nyní se zde nachází velký potenciál v rozvoji místní zeleně a čiže území na jihovýchodě v Černovicích. Jedná se o rozsáhlý prostor těžební krajiny, která ale ukončuje svoji aktivitu. Její scénář vývoje přeměny v přírodě blízkou krajinu až městský park je předmětem tohoto projektu. Vlivem této výrazné antropogenní činnosti vznikla impozantní scenérie písčité stěny, která dodává parku jedinečnost a dynamiku. Návrh proto podporuje charakter zdejšího krajinného rázu a zároveň reaguje na stále probíhající těžbu.

V širším kontextu je území přes 73 ha rozlehlé a rozkládá se mezi čtvrtěmi Černovice a Slatiny, jejichž propojení bylo kvůli těžbě přerušeno. Návrh proto s tímto aspektem pracuje a vytváří novou cestní síť nejen mezi těmito dvěma čtvrtěmi. Dalším negativním faktorem je současná dopravní dostupnost - chybí autobusové zastávky. V budoucnu je plánovaná nová stavba nádraží Slatiny, jenž by napomohla.

Park Brněnské Duny vznikl tedy rekultivací těžební krajiny. Etapy vývoje se propisují do celkového charakteru území a hodnotná struktura mozaikových stanovišť biotopů je jeden z cílů přeměny tohoto území. Vývoj území se mění po dobu těžby pouze v severní části a tyto změny jsou vždy řízeny tak, aby nebránili stálému užívání parku. Přidané objekty do území jsou vinařství, kavárna, amfiteátr a přístřešek pro zvířata.

FILOSOFO MÍST
Vágní terén je v současné době označován jako místo mezi místy, sedá zóna ve městech, na periferiích i v krajíně. Místa, které skýtá tajuplnost, rozmanitost, bohatost a divokost. Prostor, jež obývají nejzářnější plevele, křoviska, nálety, zároveň staré zarostlé zpuštělé výsadby. A za těmito houštinami se skrývají různá zvířata, přístřeší.

Jsou to místa bez funkce i místa funkce (záměrně) zbavená. Mezey v prostoru, i čase města, které se spontánně vytvořily. Lze je považovat za černá území města, stíny zářící megalopolu. Lokality vágních terénů vznikají na místech, kam urbanismus nedosáhl. Přičemž právě tato místa nám ukazují pravou tvář onoho zdanlivě dokonalého a moderního světa měst. Tmavé články, které jaksi nezapadají do kontextu plánování či jejich původní předurčená funkce již zanikla.

Jde tedy o komplexní krajinu, na kterou by člověk měl hledět s respektem. Napůl městský a napůl venkovský prostor rozkládající se na velkých i malých plochách různě rozstředěných ve městě. Jsou to jakási klíčová zátokami rušného moderního světa, které by se mělo zachovávat a pouze s lehkostí transformovat. Divokost přírody ve městech chybí, proto bychom ji neměli utlačovat ale naopak podporovat. Onen pocit volnosti a spojení u řeky s písem v kelímku je totiž nenahraditelný...

[„My křovině víme, že strukturu vágního terénu lze zadržet emise. Víme, že tato vlastnost lze uchopit a vytvořit krajinu jako pocitový park. Jako artefakt, zbraň i terapeutický prostor.“, Jan Albert Sturma]



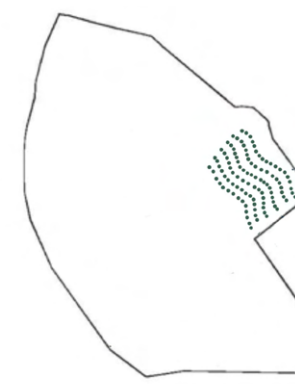
KONCEPT



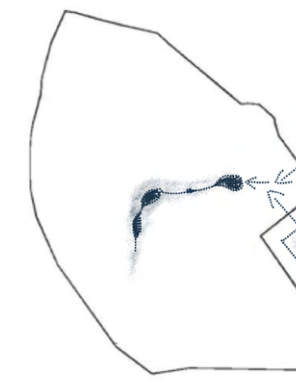
VYUŽITÍ DYNAMIKY A IMPOZANTNÍ SCENÉRIE PROSTORU



ZACHOVÁNÍ HODNOTNÝCH BIOLOGICKÝCH STANOVÍŠŤ



VINICE - STOPY KULTURNÍ KRAJINY



PODPORA MODROZELENÉ INFRASTRUKTURY



2025
1. fáze ZPŘÍSTUPNĚNÍ

První etapa je zaměřena především na zpřístupnění a otevření parku lidem. Síť cest vnitřně parku bude propojena s městem vně. Propojení bude nejen pěší, ale především vznikne spojnice mezi Slatinami a Černovicemi, která chybí. Park je koncipován jako přírodní park díky své bohaté a divoké přírodě. Následkem těžby písku zde vzniklo několik druhů biotopů, které bychom takto v mozaikové formě těžce hledali. Jejich ochrana je tedy stěžejní. Ve své podstatě lze říci, že návrh se nepodřizuje potřebám lidí, ale přírody. Ve většině případů je to bohužel naopak.

Přidané kulturní krajinné hodnoty jsou nové ovocné sady, vinice a ohrada pro koně a ovce. Ovocné sady slouží především lidem ze zahradních osad, kteří každoročně na jejich dělají pálenku. Vinohrad je historická stopa jihovýchodní Moravy - dříve viničné krajiny. Běhule mají k dispozici stejnou jižní stěnu, která seperiodycky odtěžuje. Návštěvníci si zde mohou odpočinout u soustavy mokřadů, na vyhlídkových kopečcích, v údolčích v jižní části či se schovat přes noc do útulen. V této fázi směr těžby postupuje od severovýchodu do západním směrem.



2045
2. fáze KOORDINACE

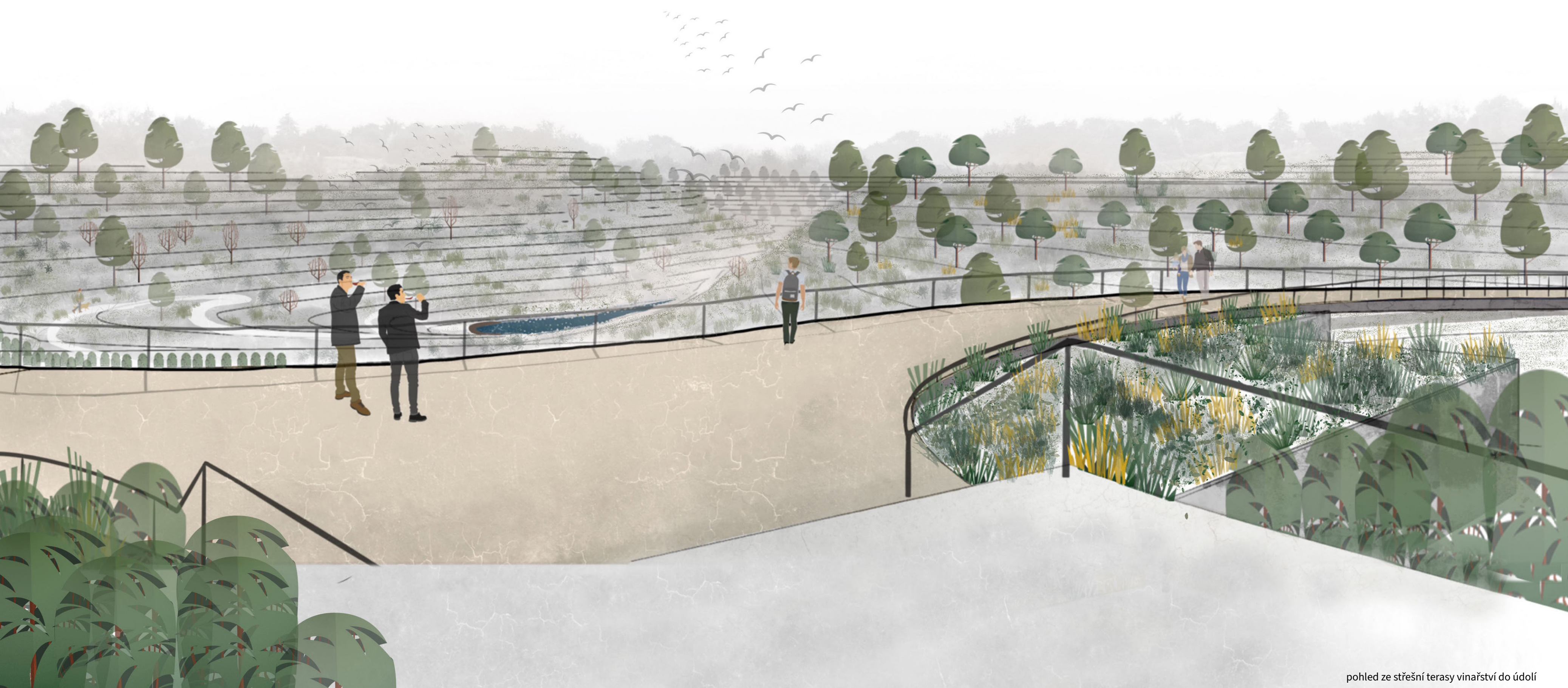
Po 20 letech je odtěžena zhruba poloviční část celé severní jámy. Síť cyklostezek nebyla narušena, ale je počítáno se změnou za dalších 20 let. Části parku u ohrady přišly o pár dřevin vlivem menšího počtu deštivých dní. Vinařství se dále rozšiřuje do části, kde už těžba proběhla. Díky závázkám a rekultivačním procesům není terén enormně svaživý. Hmoty, které se odtěží kvůli hnízdění se navezou na horní plán, kde se vytvoří terénní modelace jako v severní části. Přírodní amfiteátr po 20 letech užívání už nabírá známky chátrání.



2065
3. fáze PO TĚŽBĚ

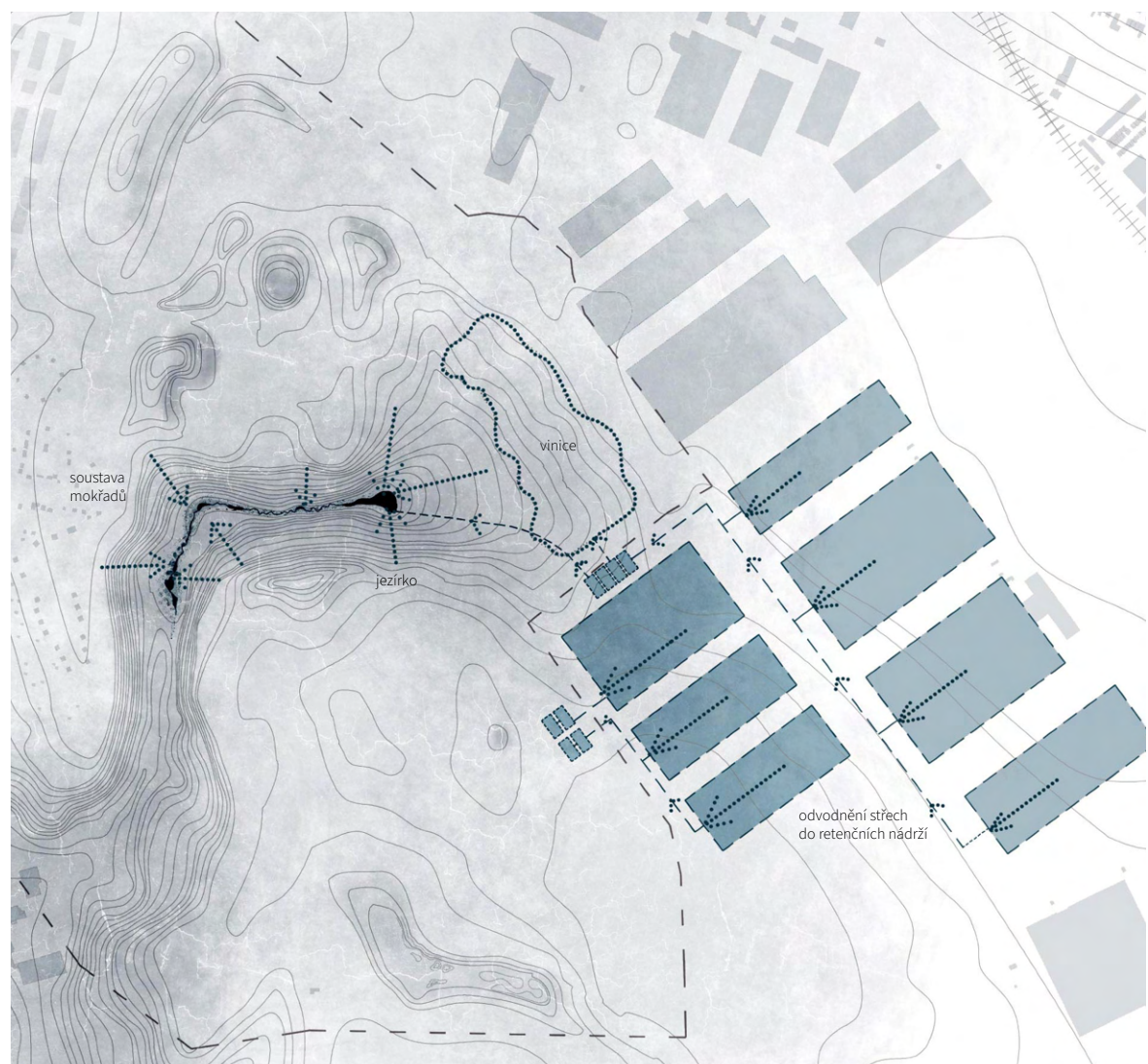
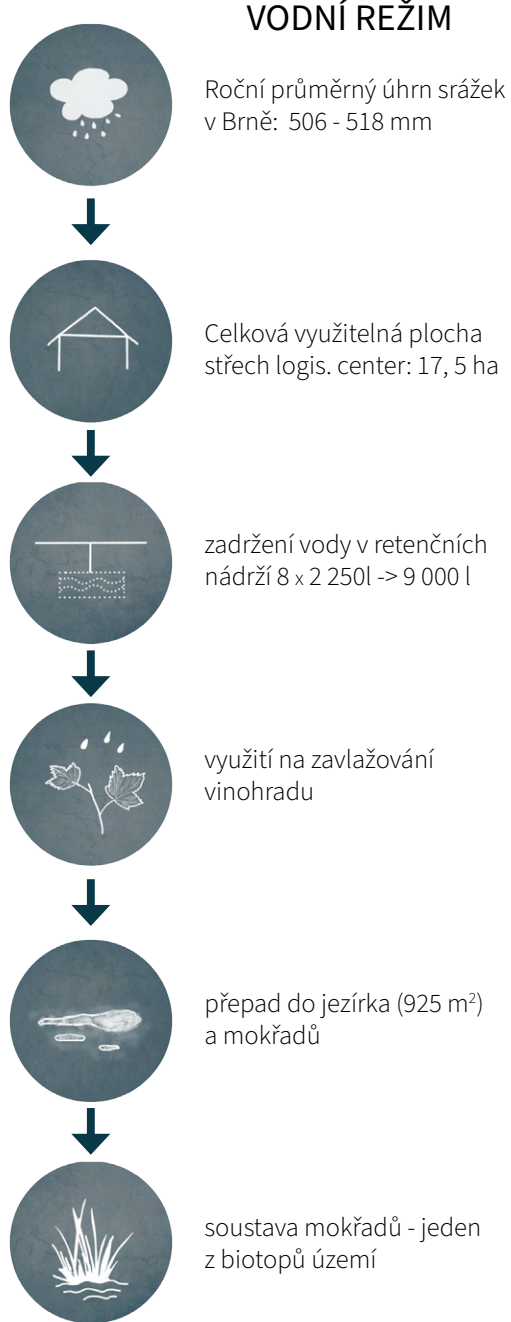
Poslední etapa vývoje území by dle předpokladů měla přijít po roce 2055-60. Od tohoto data park přechází do stavu plně přírodní bez těžby. Severní část je zcela otevřena lidem a její nová topografie je využita pro stavbu nového amfiteátru až přírodní filharmonii. Vinařství prodělalo zlaté časy v 50 letech a jeho rozloha se zvětšila o 3 ha. V severní části proběhla pozemková reforma pro nový městský park, který nyní vytváří další spojnice k městu.

Cyklostezky tedy zvětšily svůj rozsah dostupnosti nabídl nové propojení skrze další lávku do nového parku. VKP Ptáččí stěna stále postupuje ve stejném managementu.



pohled ze střešní terasy vinařství do údolí

VODNÍ REŽIM



Vlivem reliéfu je srážková voda svedena do údolí, kde se nachází jezero se soustavou mokřadů. Pro zabránění vyschnutí a eutrofizace je navíc přiváděna srážková voda z okolních střech logistických center. Ta se sbírá do 8 retenčních nádrží o celkovém objemu 9 000l.

Cílem je využití a zabránění ztráty srážkové vody, snížení tepelných ostrovů a podpory zelenomódré infrastruktury v době velkých klimatických změn.



PROSTUPNOST

- 1 CYKLO+PĚŠÍ STEZKA, PARKOVIŠTĚ
poly pavement
šířka: 4m
- 2 PĚŠÍ VE DLEJŠÍ KOMUNIKACE
glorit
šířka: 1,2-1,5m
- 3 POVALOVÝ CHODNÍK
dřevěné povaly
šířka: 1,5m

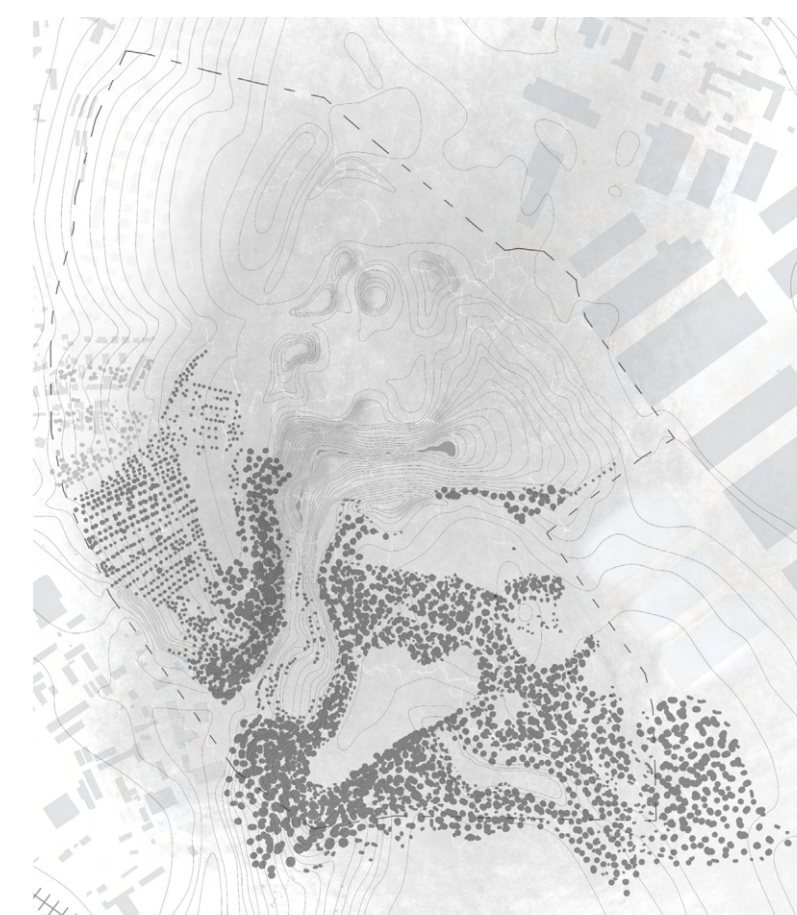
Cesty jsou rozdělené do 3 typů, které se liší svoji šířkou, ale i materiálem. Kolem parku vede po východní straně cyklostezka, která nově spojuje Černovice a Slatiny. Údolím soustavy mokřadů protupuje povalový chodník, který se na dvou místech

rozšiřuje v pobytové platformy. Jejich umístění nabízí návštěvníkovi hodnotné průhledy soustavu mokřadů nebo celou vlnici.

SÍDLŮ



- 1 - parkoviště
- 2 - pěší lávka
- 3 - přírodní amfiteátr
- 4 - vinařství
- 5 - útluny (7x)
- 6 - povalový chodník s dřevěnými platformami
- 7 - inklinátor
- 8 - přístřešek pro zvířata
- 9 - kavárna
- 10 - zahradní osady



VRSTVY VEGETACE

PŮVODNÍ VEGETACE

Krajina je dnes ryze postkulturní a ruderální. Velká část původní vegetace v území vznikla díky zemědělským rekultivačním procesům po těžební činnosti písku v těžebních prostorech. Vzniklá existující stanoviště biotopů jsou částečně zachována a částečně přemístěny.



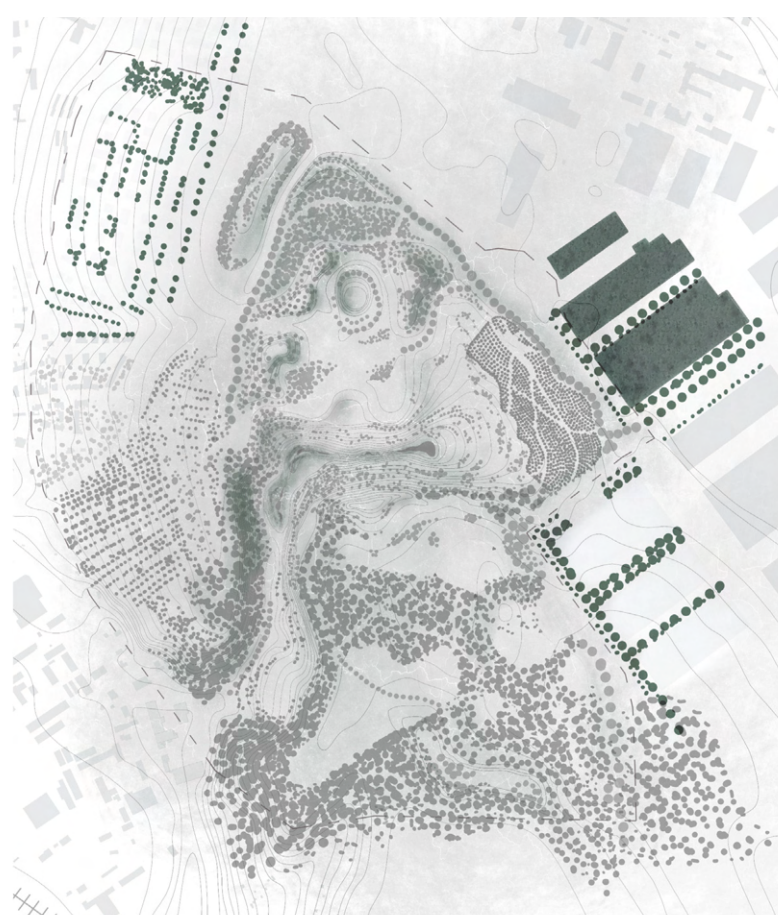
ZEMĚDĚLSTVÍ

Na částech území, kde už neprobíhá a neproběhne těžba písku jsou navrženy tři typy zemědělských krajin - ovocné sady, vinice, pastviny. Dříve zde byla z velké části vlničná krajina a louky byly spásány dobytčím. Území tvoří z velké části suché stepní trávníky a management pro údržbu spásáním takto velkých je neefektivnější.



NOVÁ VEGETACE

Podpora existujících biotopů je řešena dosadbou kosterními druhy pro souvislé pásy vegetace k podpoření biodiverzity. Výsadby větrolamů a alejí na větších loukách. Vytvoření vhodných podmínek pro vývoj mokřadů v údolí lomu.

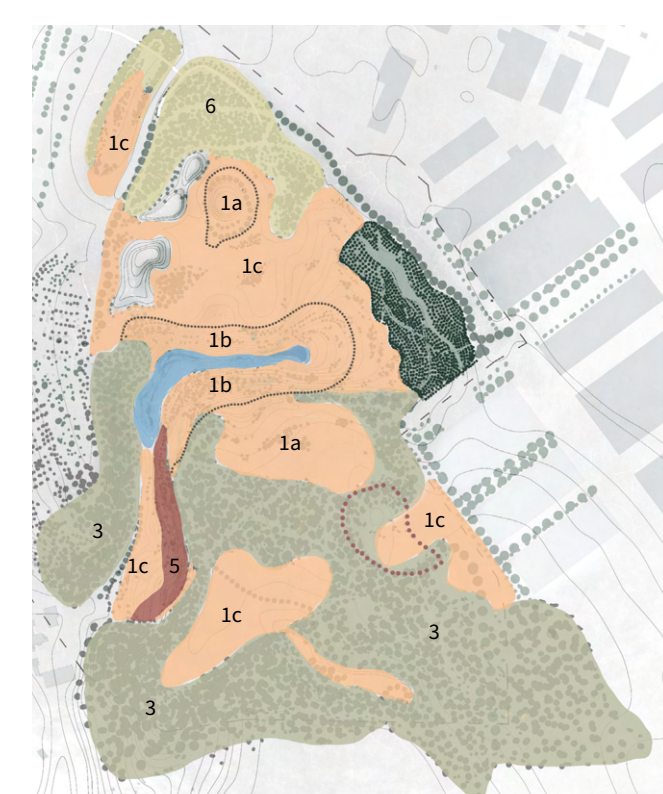


SYSTÉM SÍDELNÍ ZELENE

Na střechy objektů logistických center bude přidána extenzivní zeleň pro snížení tepelných ostrovů, do uličních prostorů ke komunikacím budou vysázeny aleje a srážková voda ze střech bude využita k zavlažování.



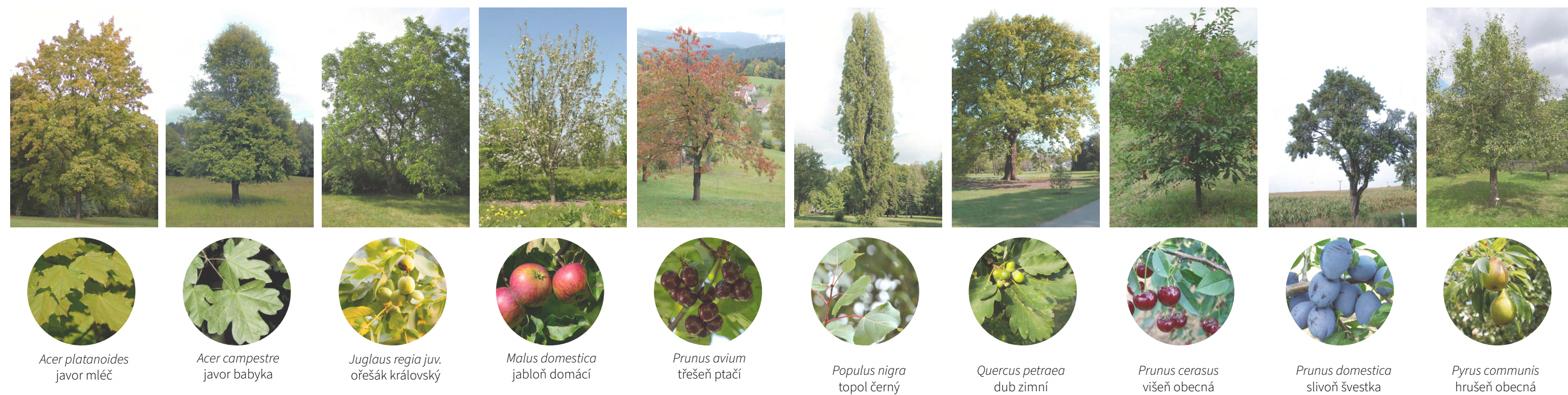
- 1 - ovocné sady
- 2 - stromofadí v amfiteátru
- 3 - vinice
- 4 - mokřady a stojaté vody
- 5 - pobytové trávníky
- 6 - pastviny
- 7 - louky
- 8 - VKP pískovcová stěna
- 9 - zahradkářské osady

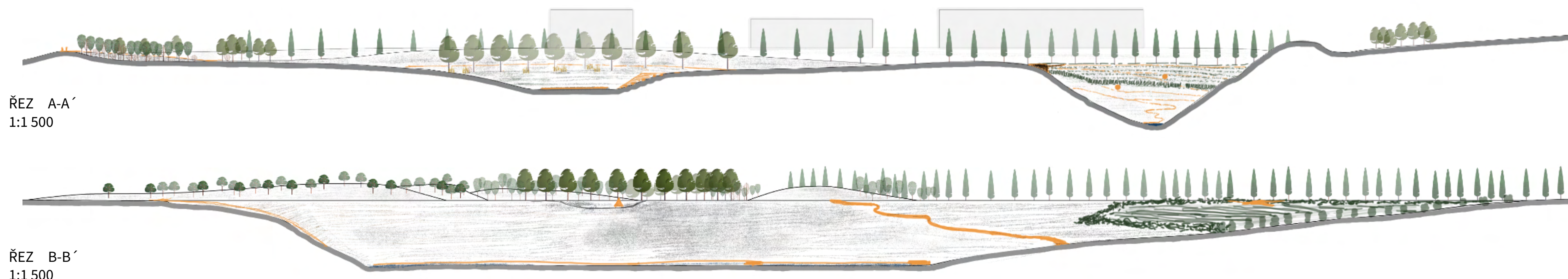


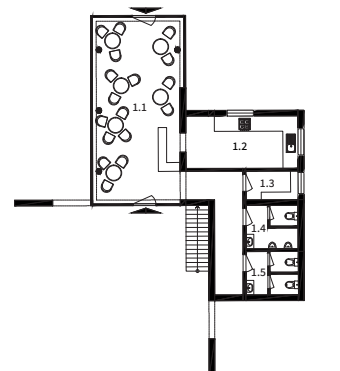
DRUHY BIOTOPŮ

- 1 TRÁVNÍKY
a. pobytové trávníky
b. svahové stepi
c. suché stepní trávníky
- 2 KROVINY
- 3 LESY
- 4 MOKŘADY A STOJATÉ VODY
- 5 VKP pískovcová stěna
- 6 SUKCESE

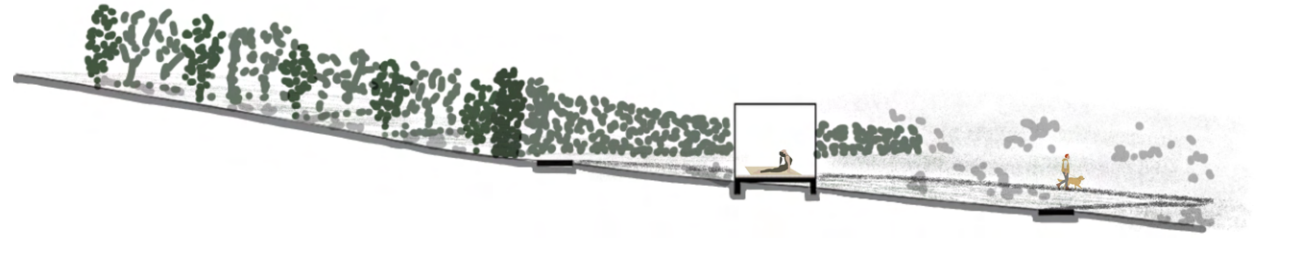
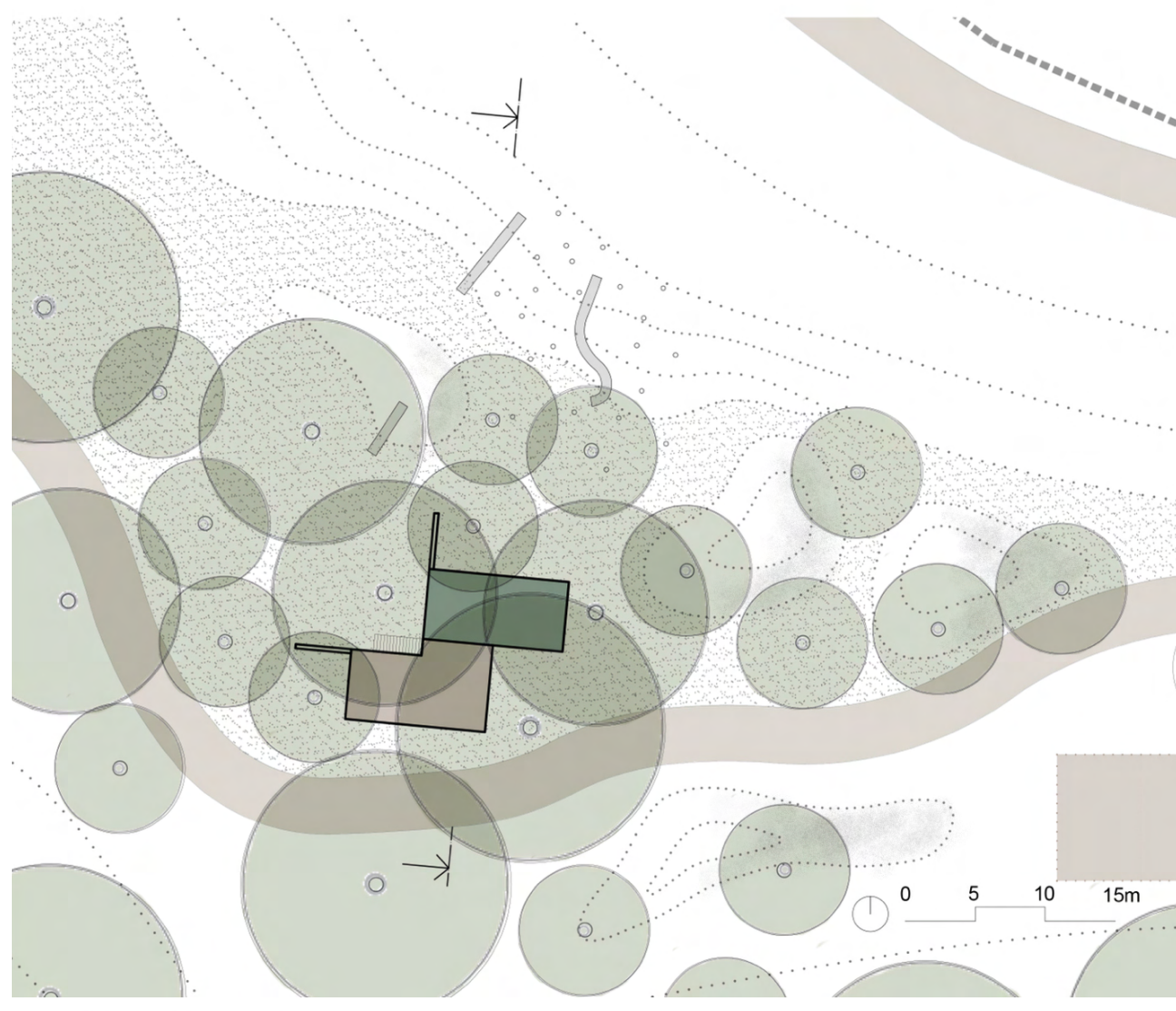
VÝBĚR DŘEVIN



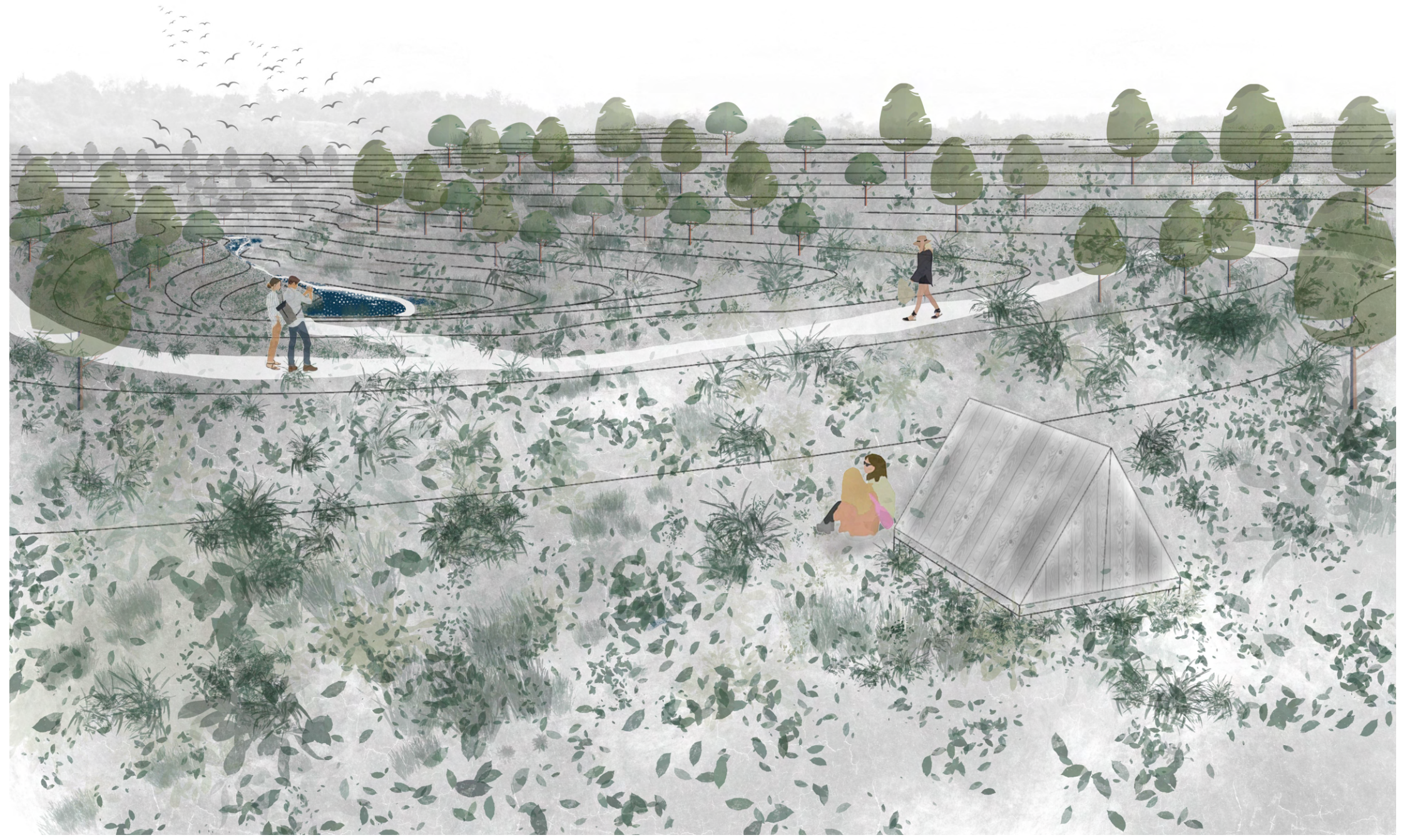
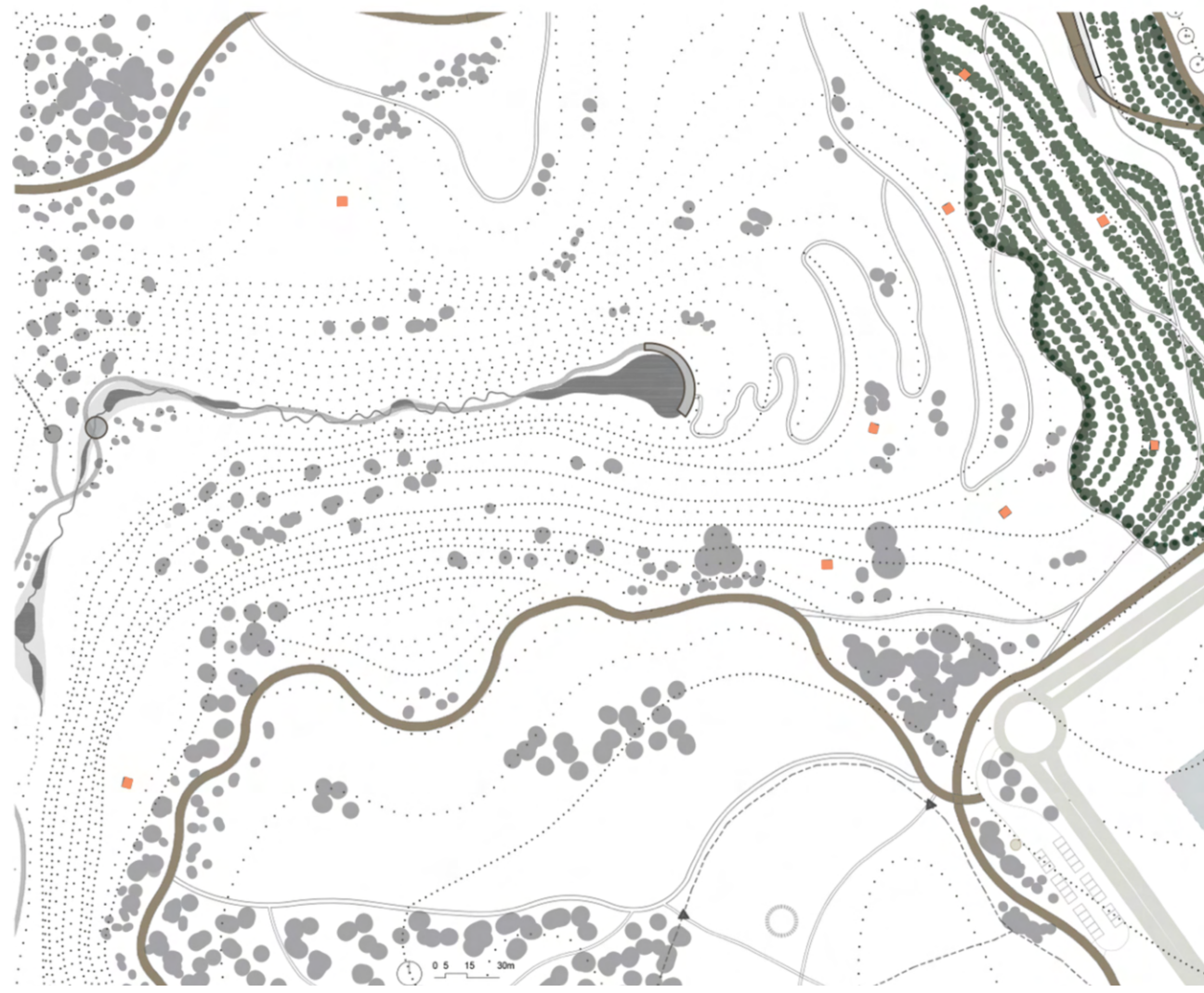
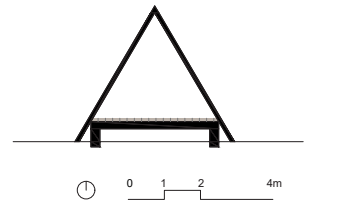




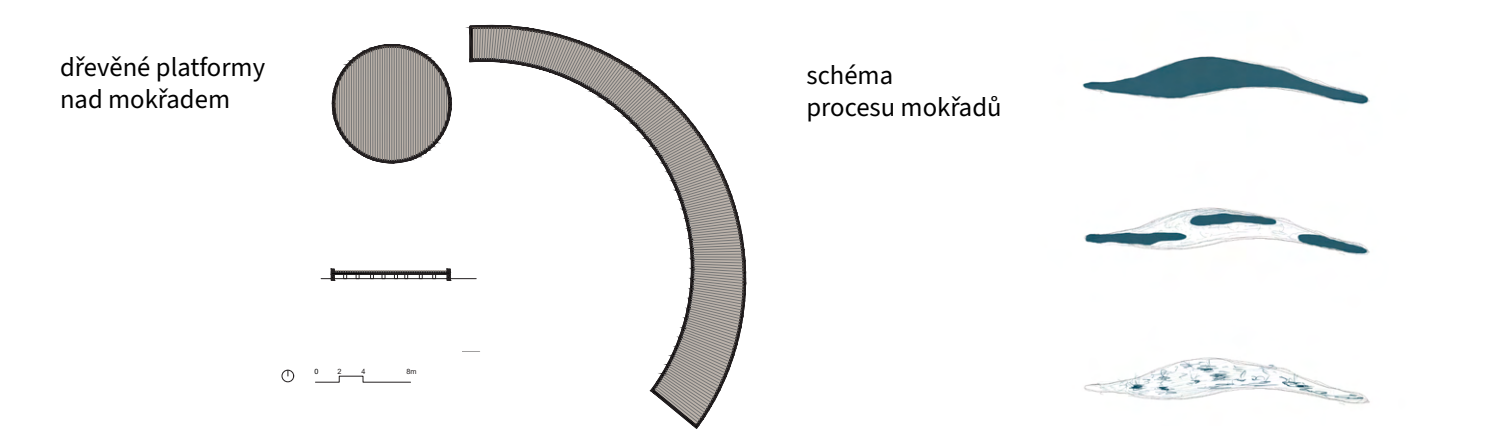
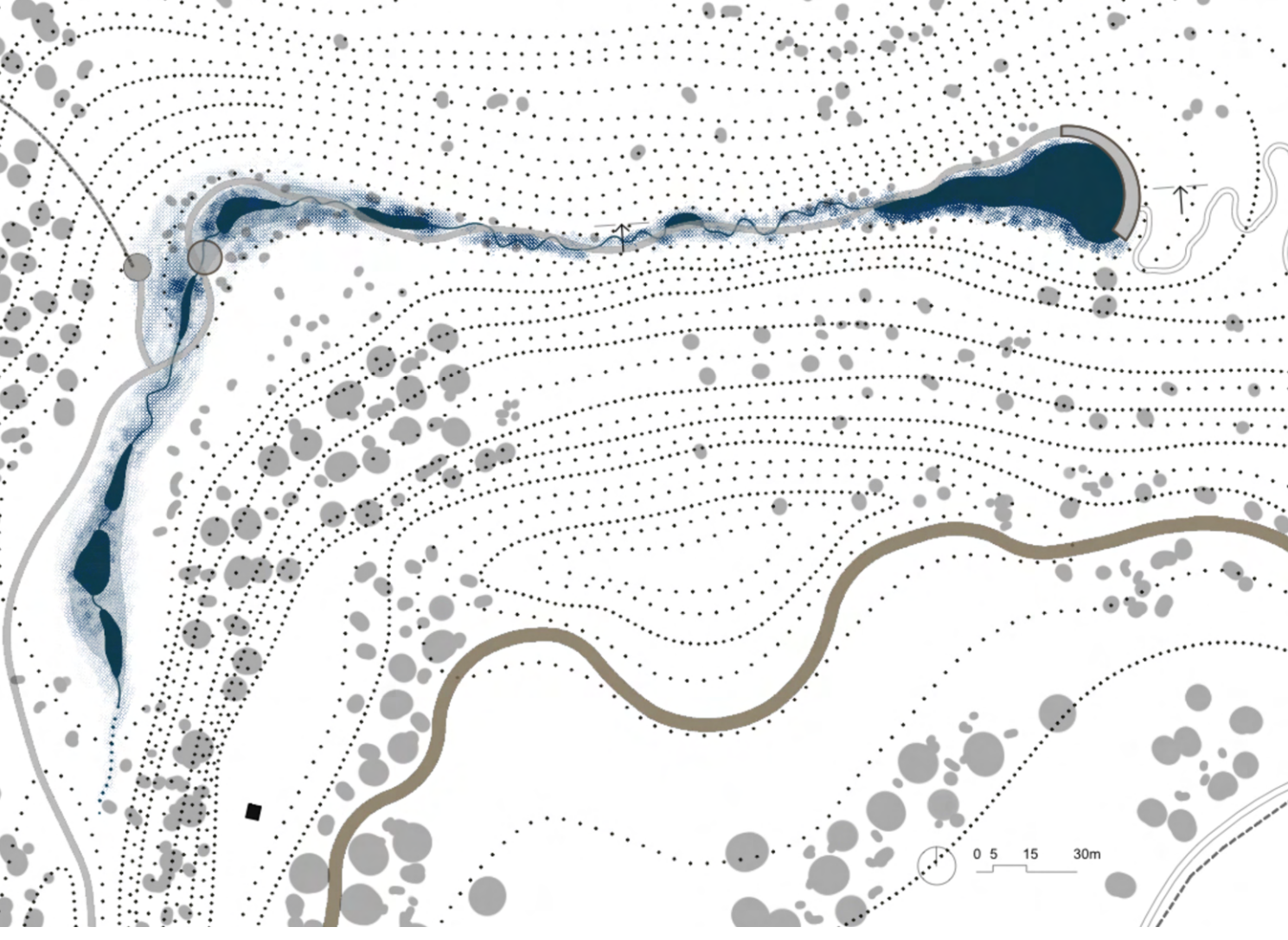
KAVÁRNA



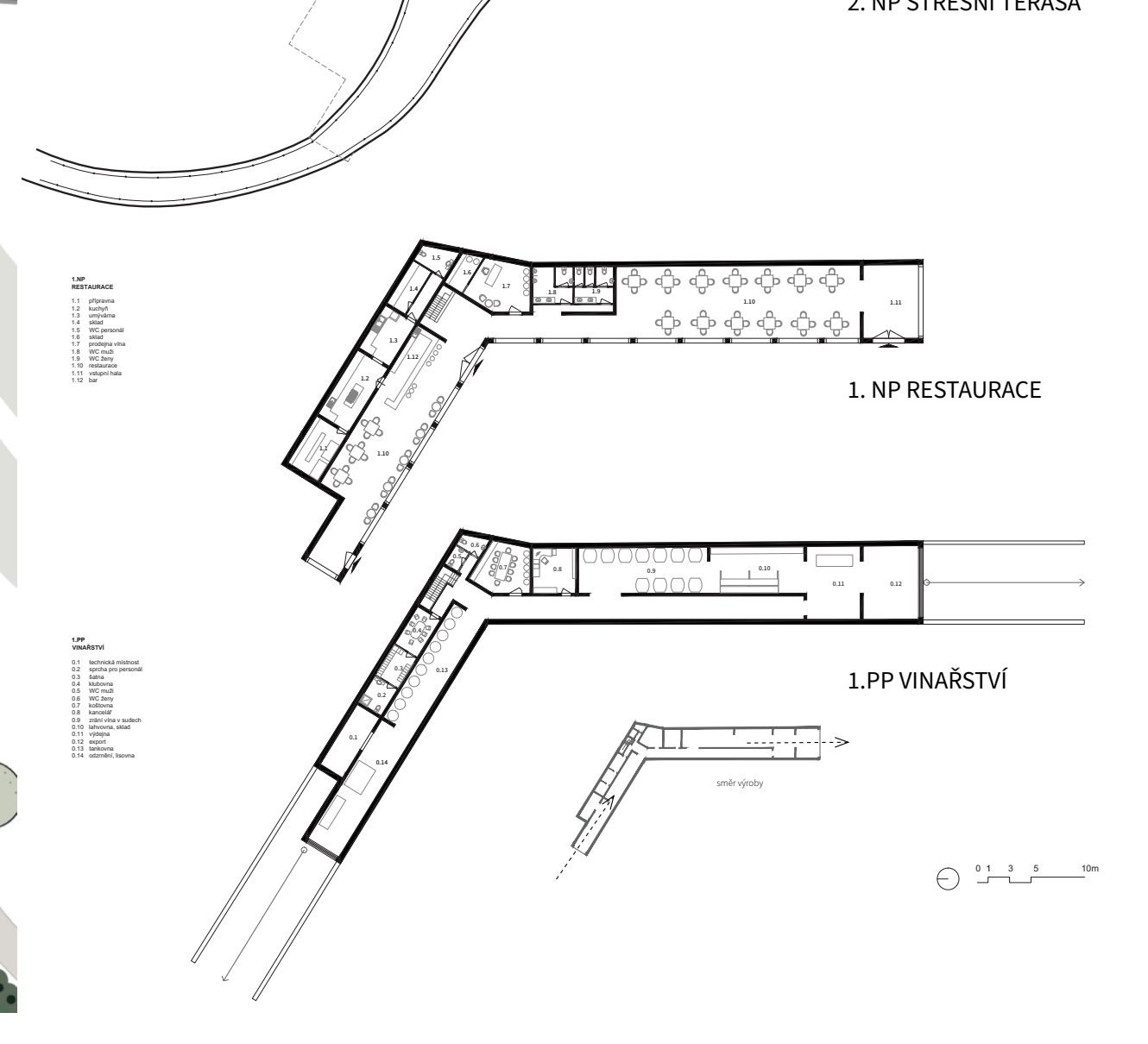
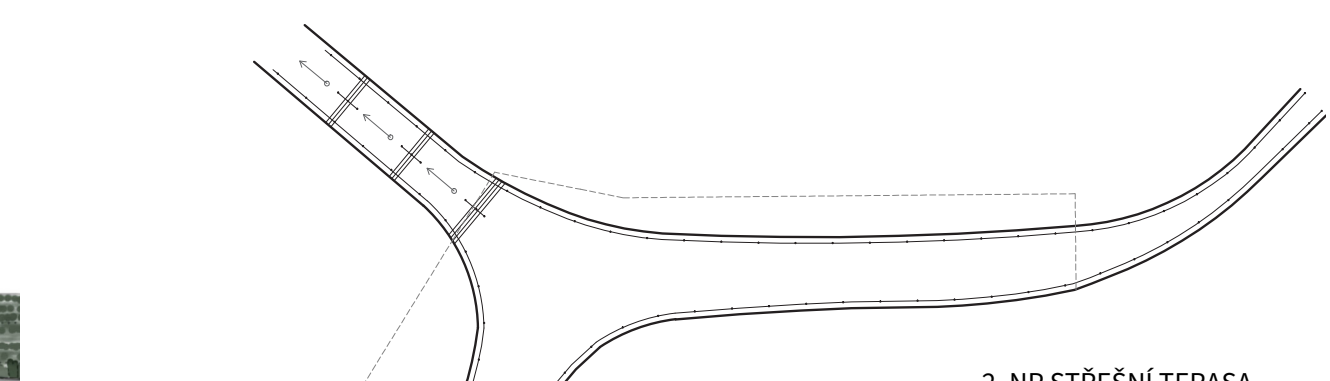
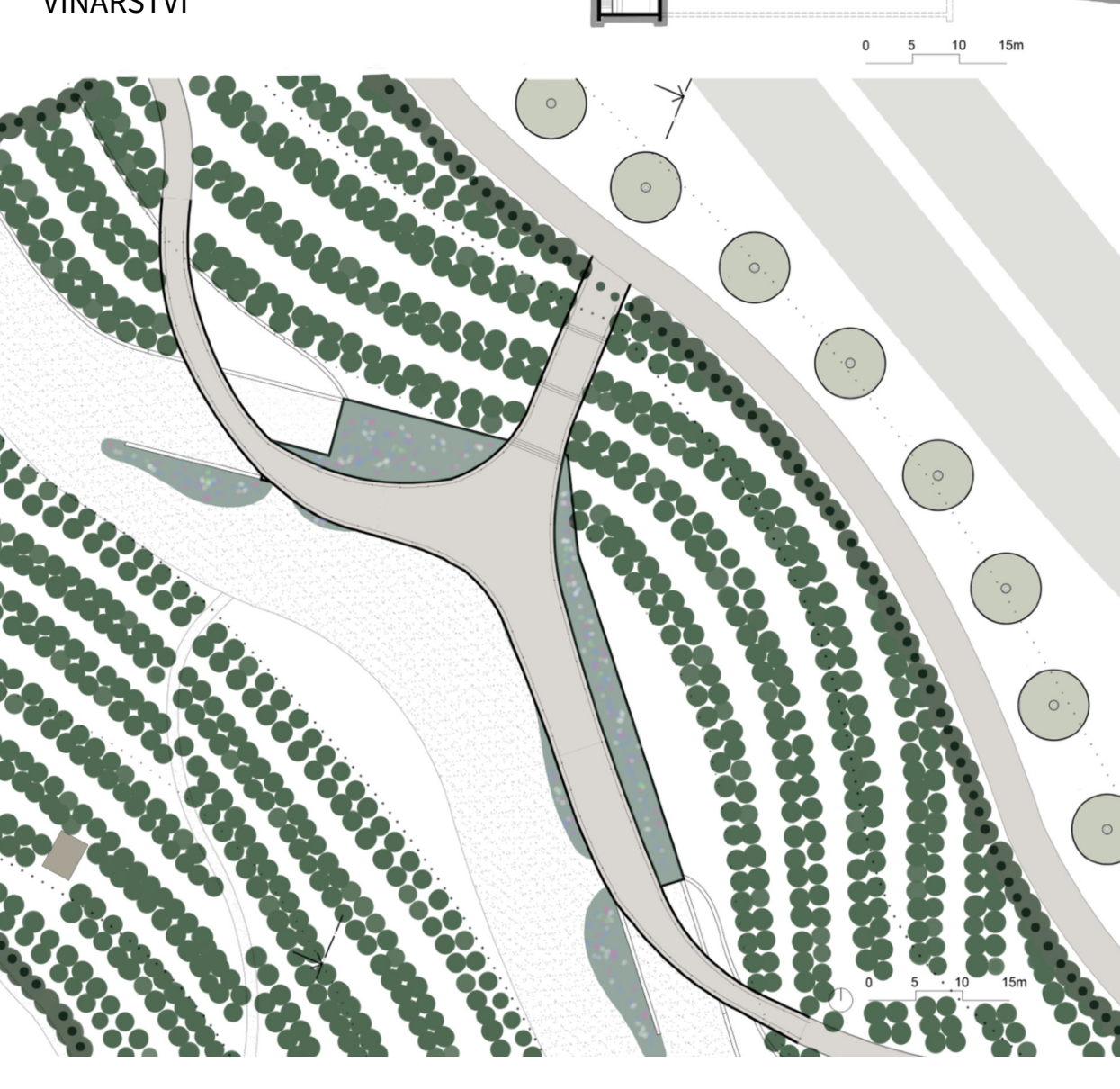
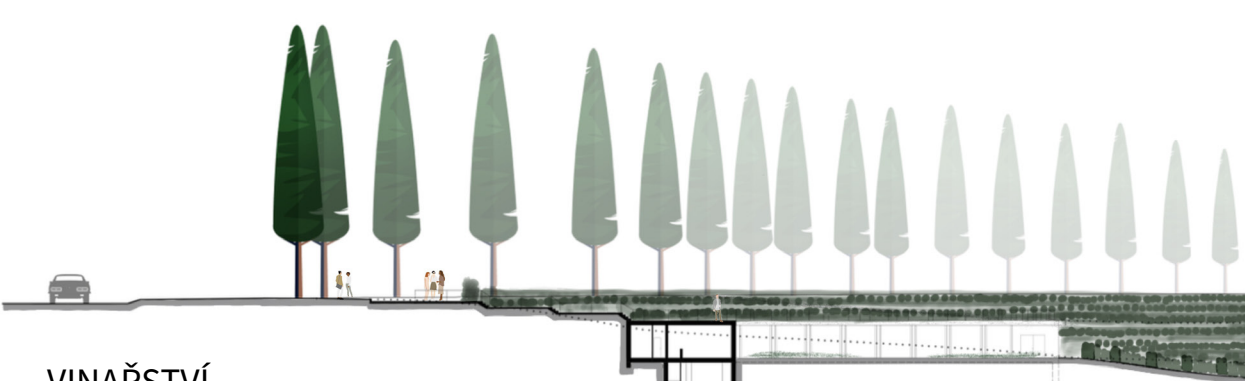
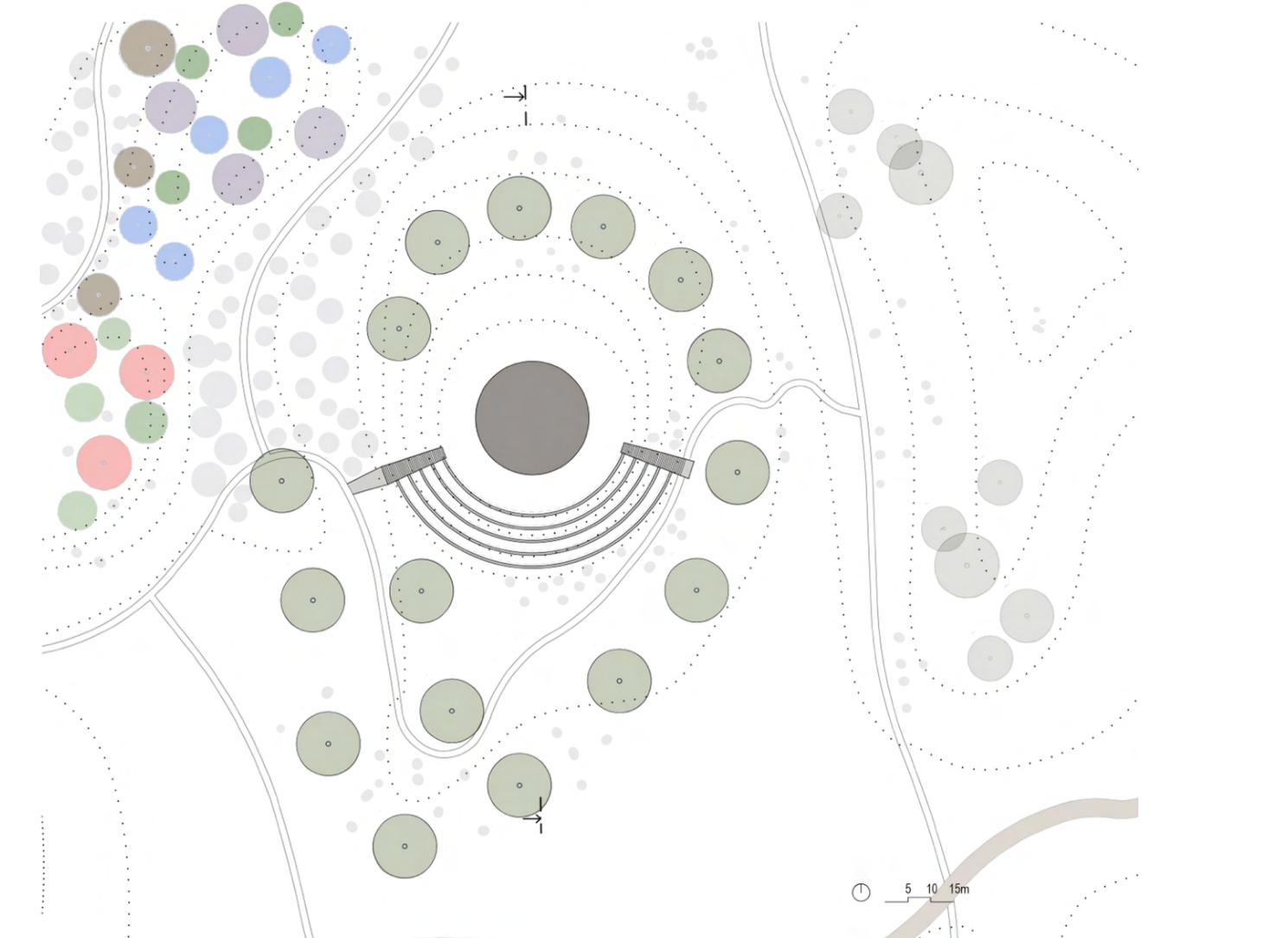
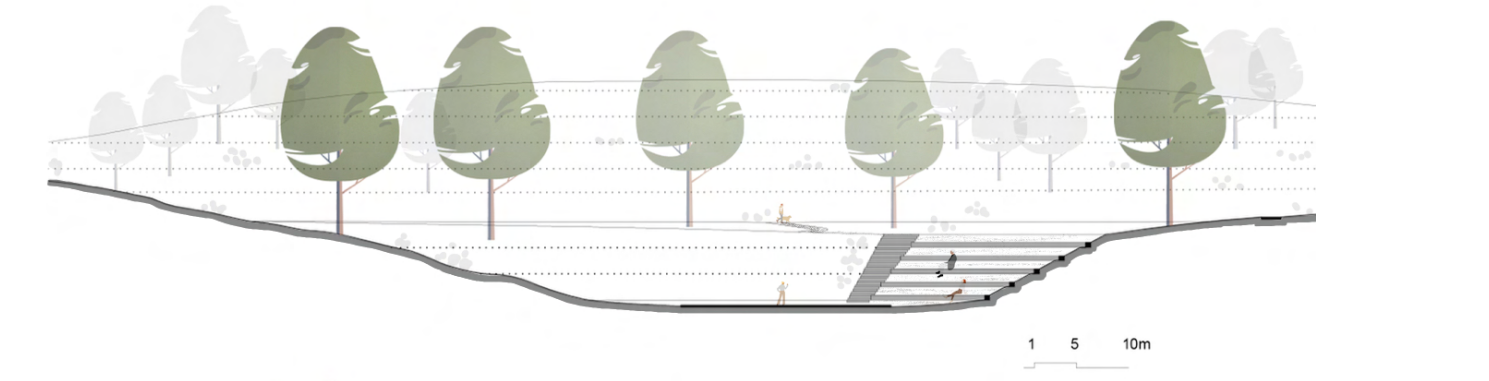
ÚTULNY



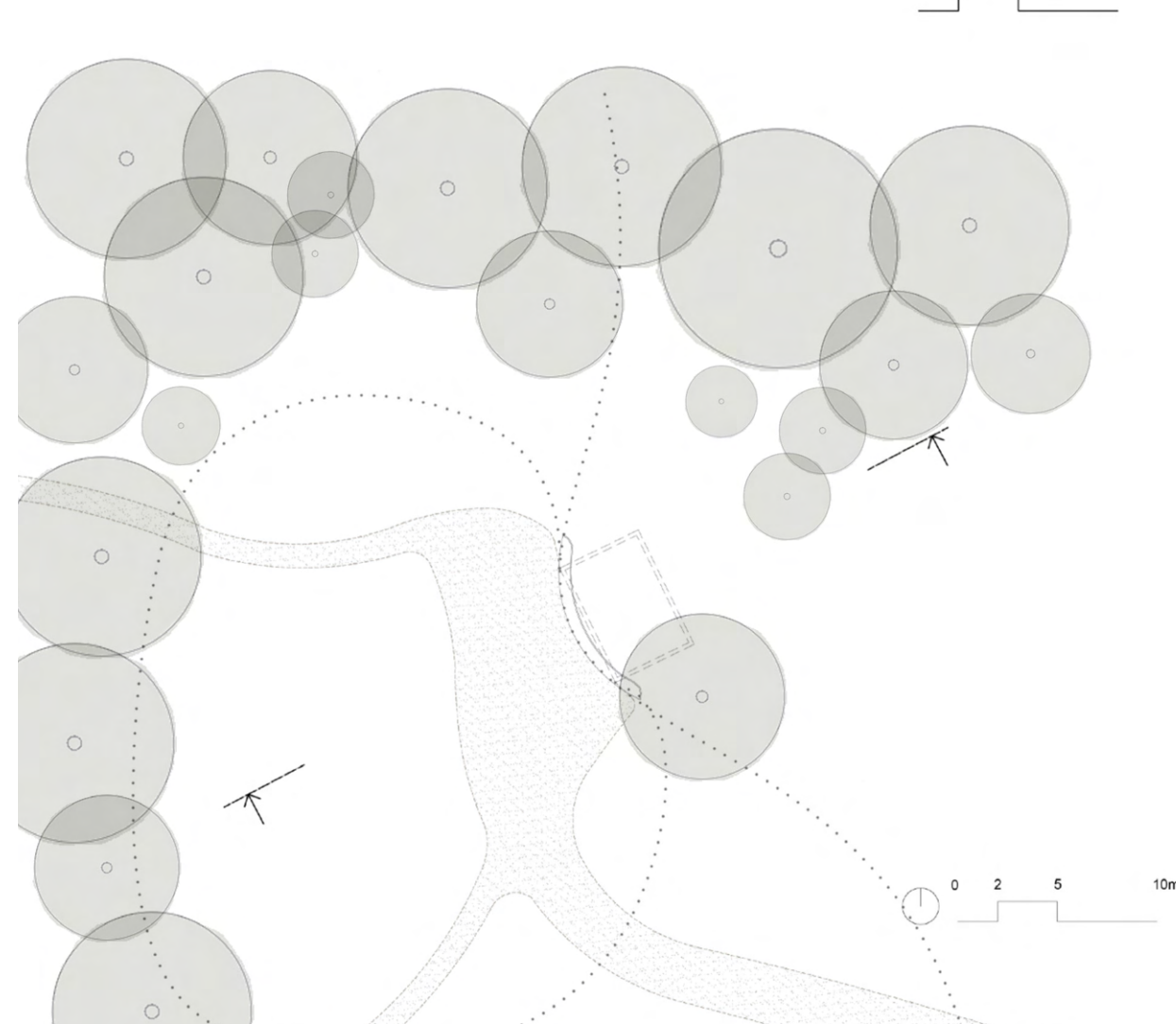
JEZERO A SOUSTAVA MOKŘADŮ



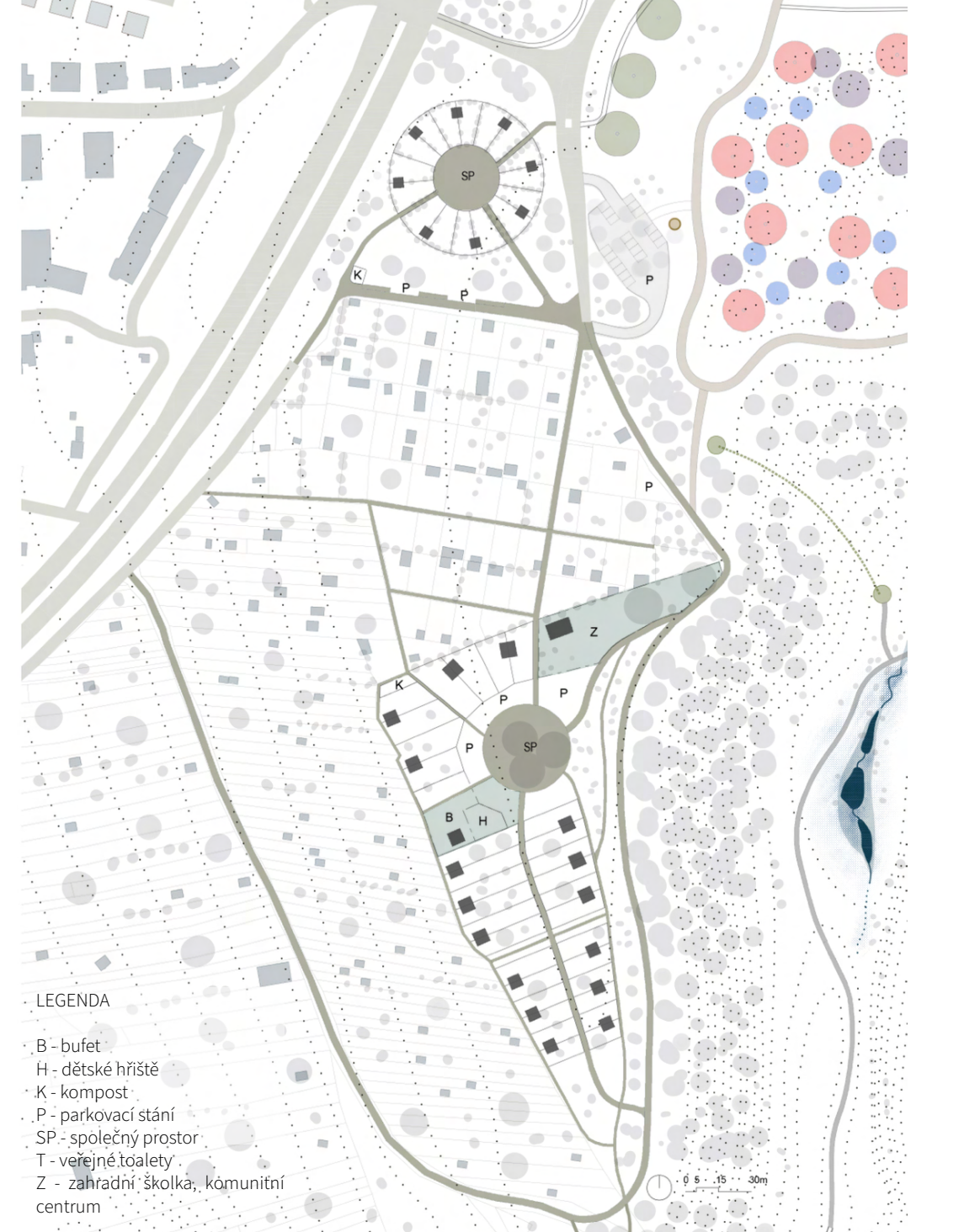
PŘÍRODNÍ AMFITEÁTR



PŘÍSTŘEŠEK PRO ZVÍŘATA



ZAHRADNÍ OSADY



LEGENDA

- B - bufet
- H - dětské hřiště
- K - kompost
- P - parkovací stání
- SP - společný prostor
- T - veřejné toalety
- Z - zahradní školka, komunitní centrum

