



boskovická židovská čtvrť

Boskovická židovská čtvrť je v území mátné památkové zóny, několik domů je chráněno jako kulturní památka. Úlice díky výstavbě v kopci působí rozmanitým dojmem. Zeleně v ulicích je spíše nahodilá. Zástavba je zde nízká, typické jsou dvoupatrové obytné domy, ojediněle třípatrové. Frekvence vycházející z původní podoby, sítěchy všech domů jsou různé. Některé domy mají aktivní parter, zejména ty, které navazují přímo na náměstí, směrem od něj drobných služeb a obchodů v parteru ubývá.

Úlice jsou zde dopravené poměrně blízko. Místní doprava tak se více skládá z praxe širší strany náměstí. Do ulice Pláčkova jezdí pouze mírně, z východní strany z úzavír brána židovského města, která není průjezdná. Tato ulice je pak malým blokem domů rozdělena na dvě ulice užšího průřezu. Pod nimi navazuje ulice Zbárovská, ve které je pravděpodobně zastavená je na tom ulice Bilkova. Parkování je zde převážně podélné, nachází se zde také dvě parkovací a pěti stanic. Hlavní parkování se nachází na náměstí, v ulici Bilkova je za hranici židovského města zřízeno nové kapacitní parkoviště.

Rušivým elementem v území jsou příliš výrazné barvy některých fasád a také nekompatibilita ulic, nachází se zde hned několik průlaků, případně je uliční fronta tvořena drobnými objekty technického charakteru.

Cílem návrhu je scelení ulic v charakteru již stávajících objektů a v zóna budoucích návrhů s ohledem na boskovickou památkovou zónu. Doplněny jsou především ulice Pláčkova a Pod Klásterem, jejich potenciál zůstává nyní nevyužitý. Dále jsou doplněny jednotlivé parcely ve čtvrti, které zde převážně zbyly po stavbách původního židovského města. Dopravní situace v návrhu je ponechána stejná, jako je nyní. Povrch ulic dnes tvoří převážně kámen, většinou žulová kostka. Není to tak ale ve všech případech, do budoucna by bylo vhodné doplnit tento materiál i do zbytku ulic.

K formátu účelu jsou rozděleny objekty do kategorií jejich hodnoty. První z kategorií zahrnuje objekty památkově chráněné, kterých se v území nachází hned několik, většinou z nich pak z období po posledním místním velkém požáru v první polovině 19. století. V další kategorii jsou

stavby vyhovující svým zástavbovým stopou a hmotou, jejich změna je možná jen v odůvodněných případech. Tuto kategorii také převážně tvoří výstavba z první poloviny 19. století, ovšem bez památkové ochrany. Třetí kategorií je pro domy, jejichž vzhled není pro území rušivý, ale ani ne příliš vhodný, umožňují tedy změnu. Převážně jde o zástavbu vnitrobloků, která příjímá ke stávajícím objektům a do vzhledu čtvrti tedy nezahlučují, v případě ulice Pláčkova jde o dva nové postavené rodinné domy. Poslední kategorií objektů je určena k demolici. Jsou to drobné stavby technického charakteru, jako například garáže a sklady. Jsou polohově exponovány v ulici Pláčkova, v ulici Pod Klásterem jsou pak postaveny v ulici s výhledem na zámek a židovské město zde neuzavírají příliš vhodně.

Následuje regulace území, prvním krokem je nová parcelace. Nové parcely byly navrženy ve snaze navázat na parcely původní a jejich úctem je možnost zahrnutí území domy vhodného měřítka. K ovlnění podoby budoucí zástavby slouží stavební čára otevřená a uzavřená. Další regulační prvky používají na přednostní území, jako je výhled na katedrálě věží a věž radnice, z velké části čtvrti lze zohledňovat alespoň jednu z nich. V případě ulice U Koupadel jde o chráněný pohled, který v celé délce této ulice poskytuje výhled na kostel. Poukázáno je také na příchoďy a na prostornost kolem bývalých maňských kramářů. Pro přehlednost je regulované území rozděleno do několika částí (v portfoliu práce), u kterých jsou pak určeny podrobnější údaje jako koeficienty zastavěné plochy, maximální výška domů a jejich podlažnost. V této části je uvedena také funkční regulace území, která určuje nejnižší zástavbu, zároveň má za úkol vyvinout více prostorů pro veřejnost. V památkové zóně Boskovic již existuje regulace umístění reklam v ulicích a ve studii je uváděna dle záměru této regulace. Všechny tyto prvky byly určeny po předchozích analýzách dnešního a historického vzhledu židovského města.

V příkladovém řešení je již doplněna mělná zástavba dle navržených regulací. Porovnávací ulice jsou uváděny dle záměru kamennou kostkou, případně jinou vhodnou kamennou dlažbou. Pro odlišení funkce povrchu je vhodné využít barevnost (odlišný klamenný barev), případně svislé skládání dlažby. Další prvky jsou uvedeny v jednotlivých částech studie.



SITUACE SOUČASNÉHO STAVU, M 1:1000

HODNOCENÍ OBJEKTŮ, M 1:1000

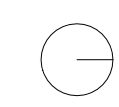
- řešené území
- nová parcelace
- stávající parcelace
- domy k zachování
- kulturní památka
- k přestavbě dle regulací
- demolice

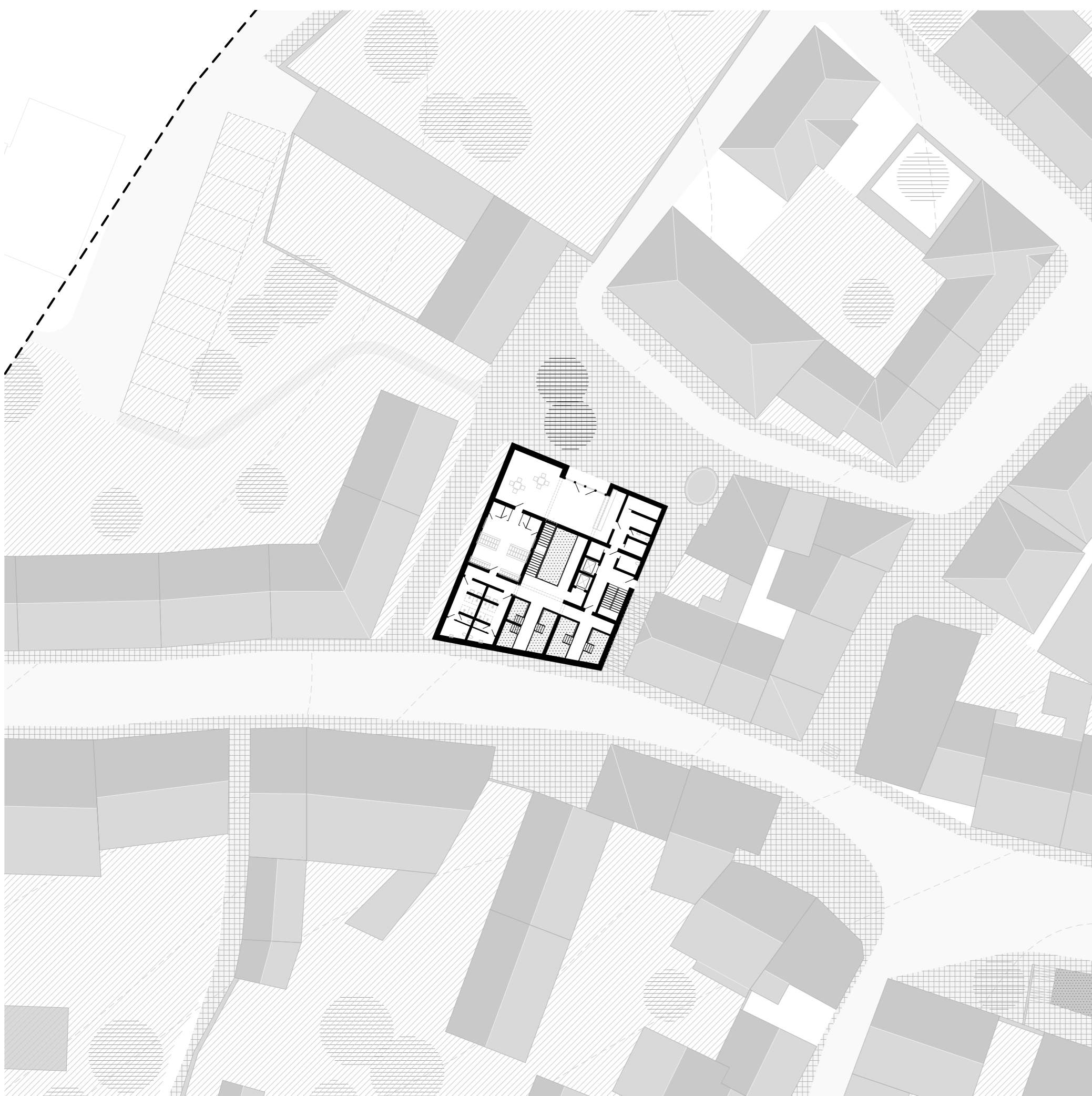
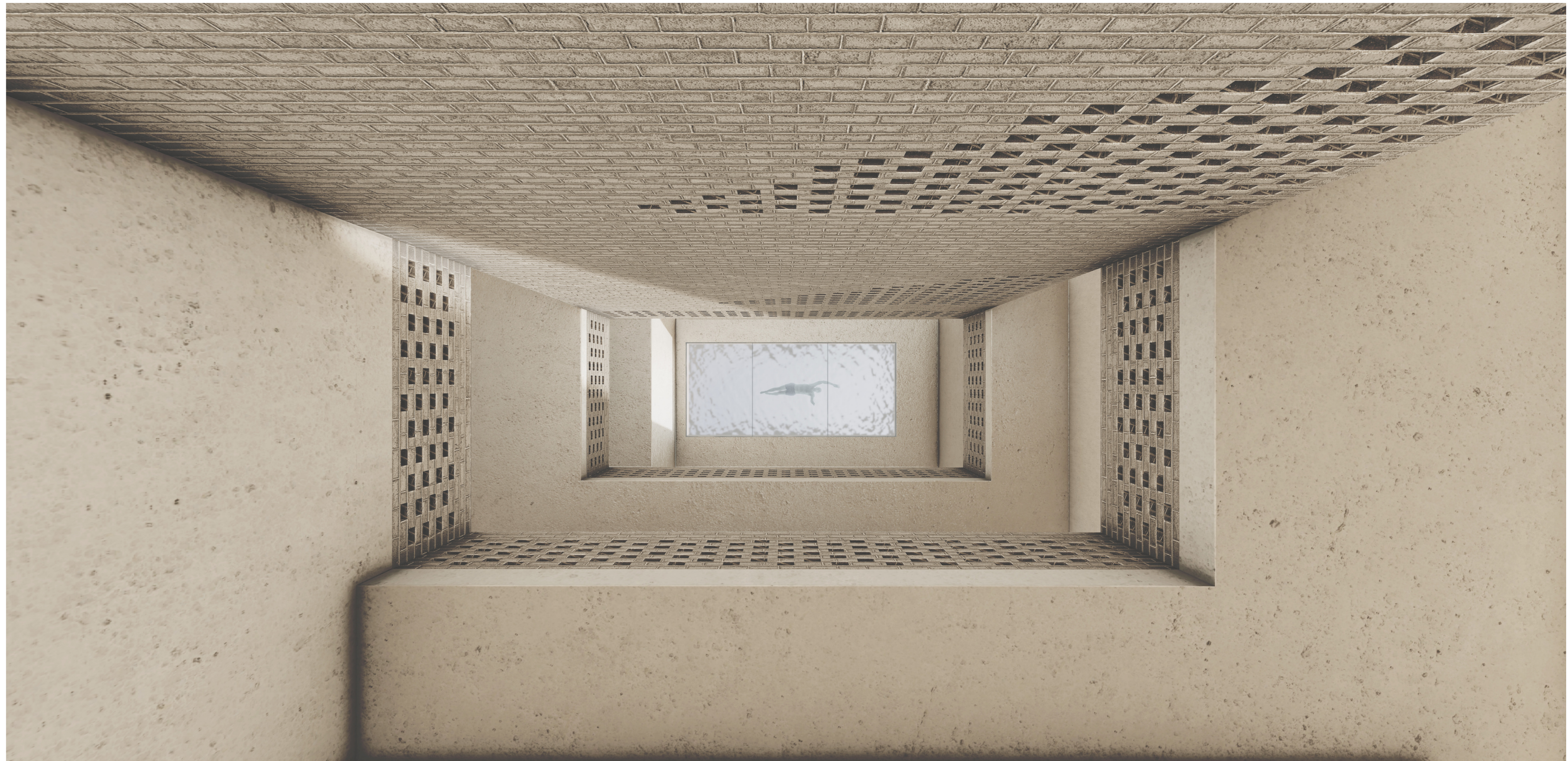


REGULACE, M 1:1000

NAVRHOVANÝ STAV, M 1:1000

- řešené území
- nová parcelace
- stávající parcelace
- objekt umozňující změnu
- objekt stávající
- závazná stavební čára otevřená
- závazná stavební čára uzavřená
- neprotékotělná stavební čára otevřená
- chráněný pohled
- chráněný pohledový horizont
- významné prostranství
- přechod, průjezd
- jednosměrný provoz



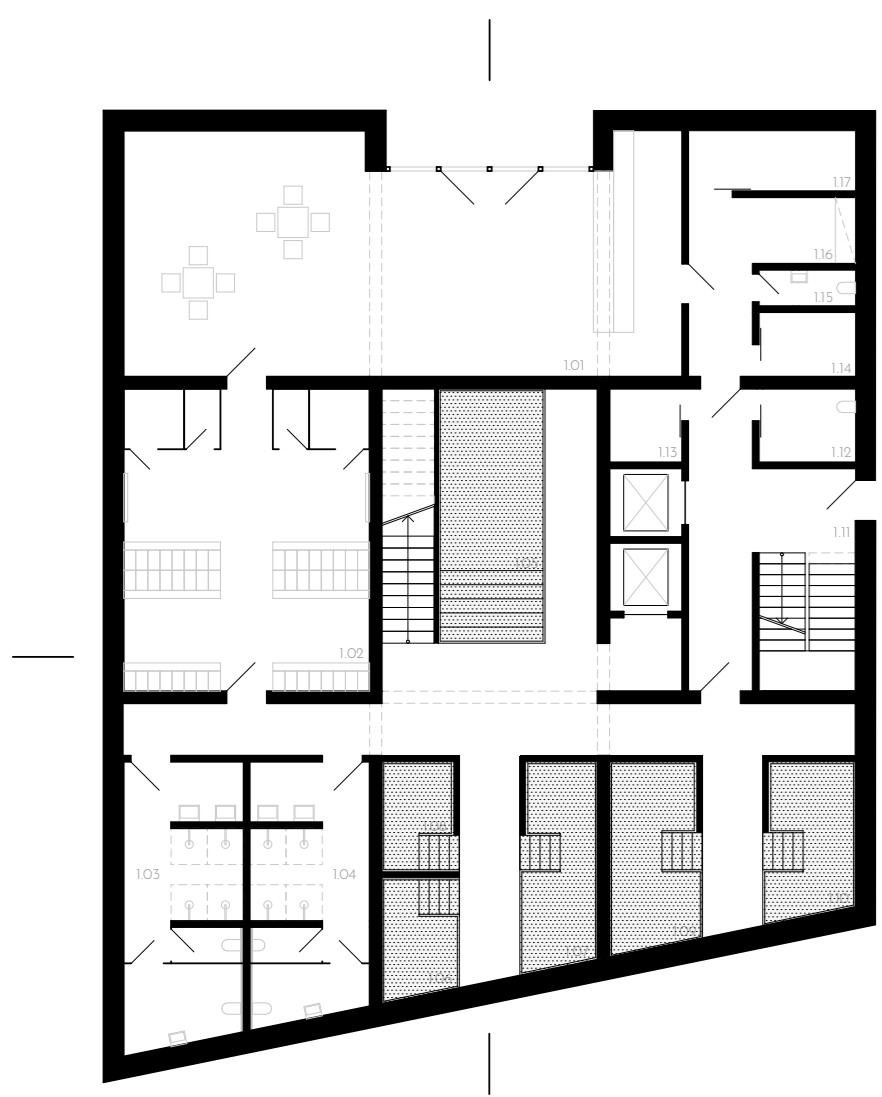
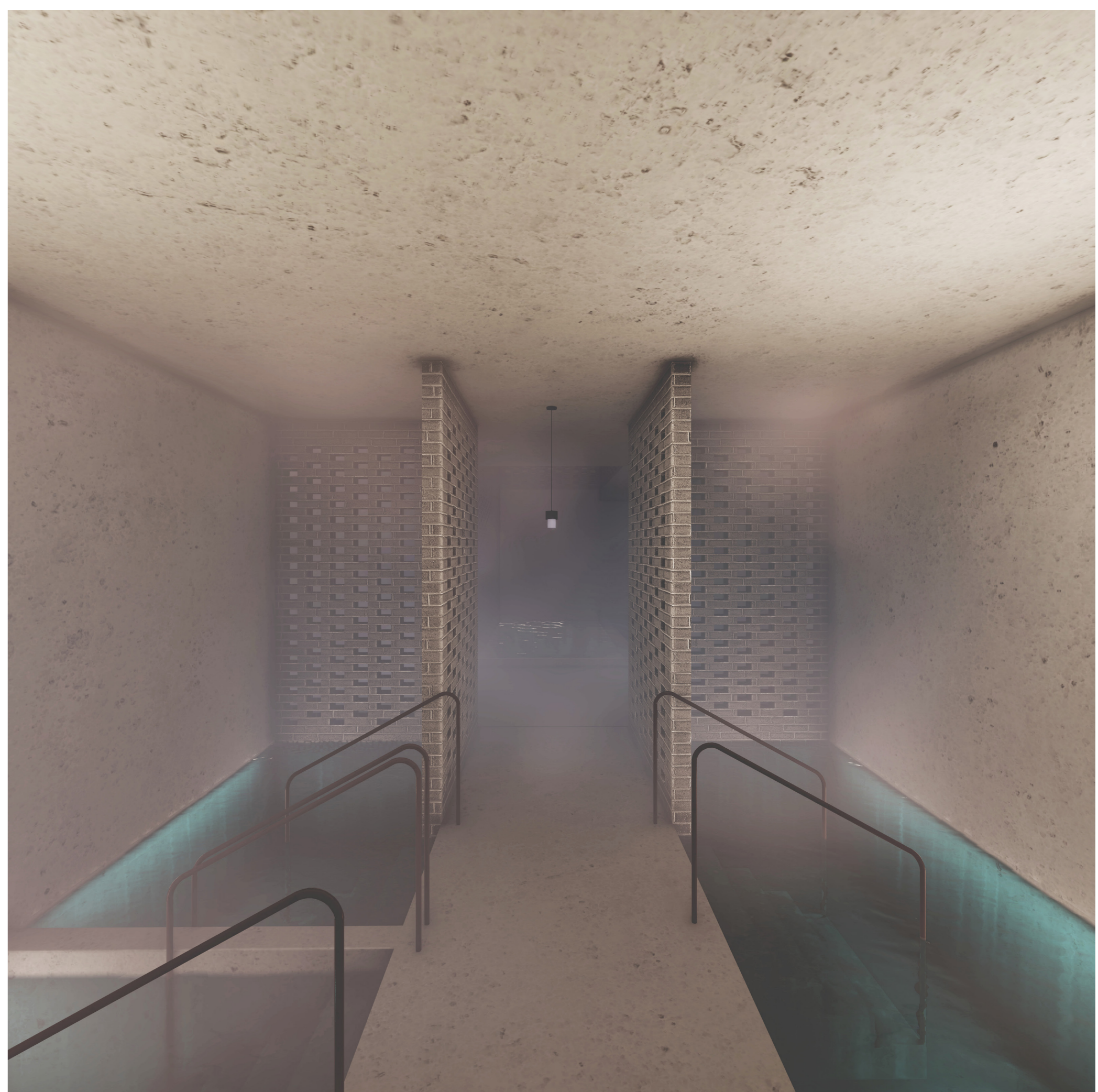


Pro návrh stavby byla řešena celá plocha proluky U Koupadel. Hmotové a pádorysné řešení částečně vychází z nové umístěných průchodů. Prvním z nich je ulička spojující ulici U Koupadel a na Špitálce, v situaci se nachází na západní straně navržených lázní. Tento průchod vychází z principu horizontálních bloků v šibovské čtvrti, propojuje již zmíněné ulice a prodlužuje výhled na kostel sv. Jakuba Stránské. Druhý průchod umísťující ke stávající kádní vychází z historického řešení zastávky na ulici Bilbova. Průchod zde zůstává zachován ve všech oblohách. Převýšení průchodu je nové řešení schodištěm. V současnosti je zastávka obytných domů ulice Bilbova na západní straně situace zakončena prázdným štítem, v nabíhu je na něj navázáno dalšími třemi domy horizontálního písmene L a domy tak navazují na budovu bývalých ženských lázní.

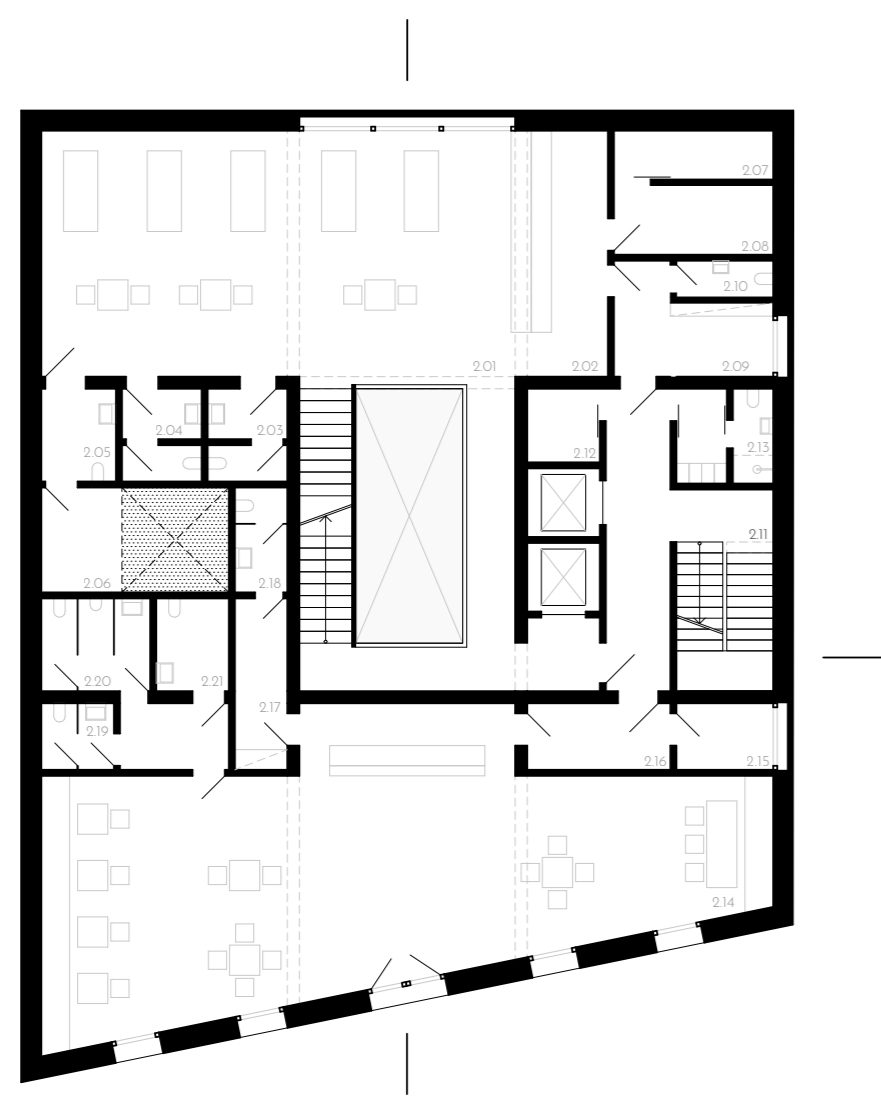
Samotné lázně jsou řešeny jako sálterní objekt a svým řešením se odvolávají k zavedenému okolnímu principu. Ze zástavby obytných domů zde svým objemem a vzhledem vytváří budova nově, bývalých lázní a šibovského občanského domu. V provozním řešení objektu bylo využito převýšení mezi ulicí Bilbova a U Koupadel, vstup do lázní je orientován severně, z jihu je o patro výše přístupná samostatná kavárna.

V dispozici řešení jsou lázně rozděleny do tří patér, na vstupem a sálterní se nachází zóna koupelí, o patro výše je umístěna odpočívárna s barem. Ve třetím patře se nachází sauny a ochlazovací bazénem, mozaikami a zábaly. Celým domem prostupuje atrium, na střeše je umístěn bazén s částečně proskleným dnem, skrze který je do interiéru přiváděno světlo. Podzemní sálterní zasklení přebíhá a atrium a v přízemí je opět ve stěpách opěrných umístěn vlnivý bazén. Technické zázemí koupelí je umístěno v podzemním patře, sálterní bazén má svoji technickou místnost ukrytou v podkrovní přístupnou zábalkou. V úrovni ulice U Koupadel je na východní fasádě umístěn služební vchod vyhrazený k zásobování a také jako východ pro požární únik. Prostředí vyhledání možná domu je ve všech patrech využíváno jako technické zázemí pro zaměstnance, pro zásobování a také je zde unikové schodiště.

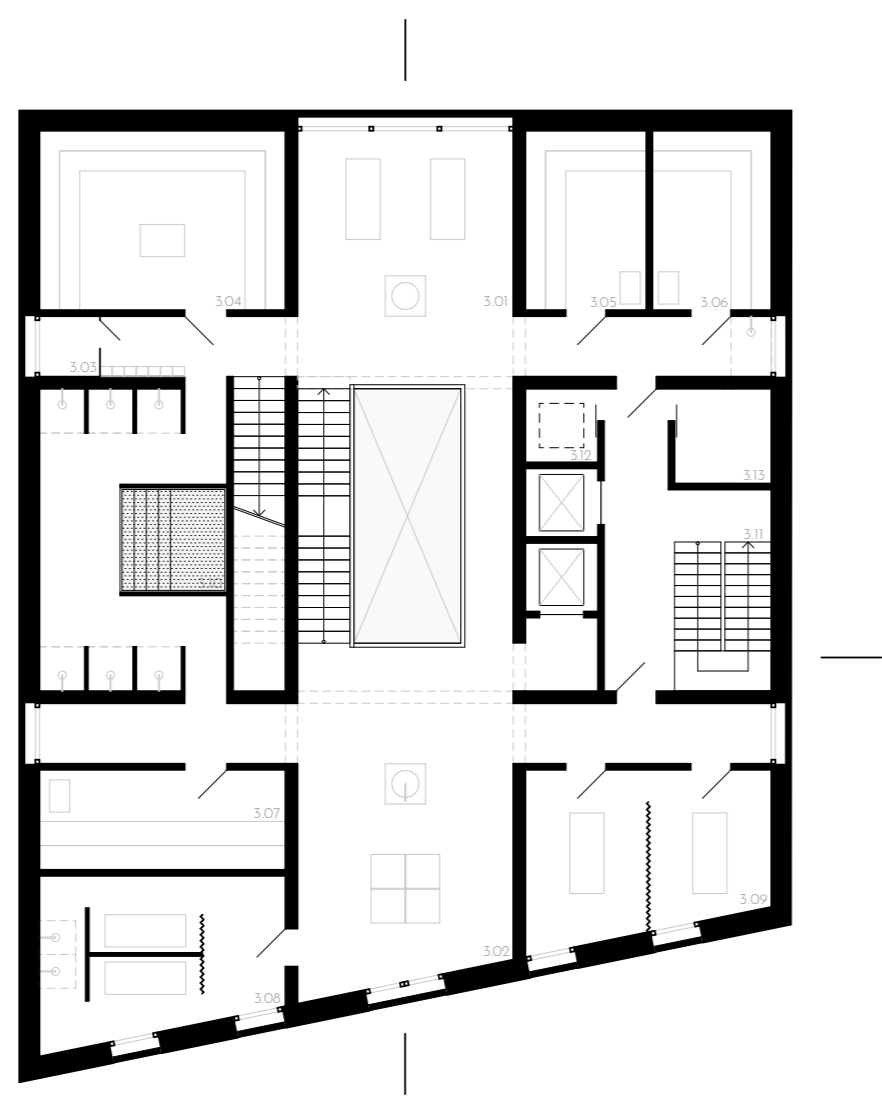
Fasáda domu je řešena z lehkých cihel, které se objevují v kombinaci s pohledovým betonem i v interiéru. Jedním z hlavních pro vlnu materiálů byly zajištěny dřevěné stěny lázní, které celý prostor je cihlový. Okna do lázní v ulici Bilbova respektují rastrovost zástavby, pro zachování intimity prostorů jsou překryty číhly a prostupy, tento princip je použit i na zbytku domu.



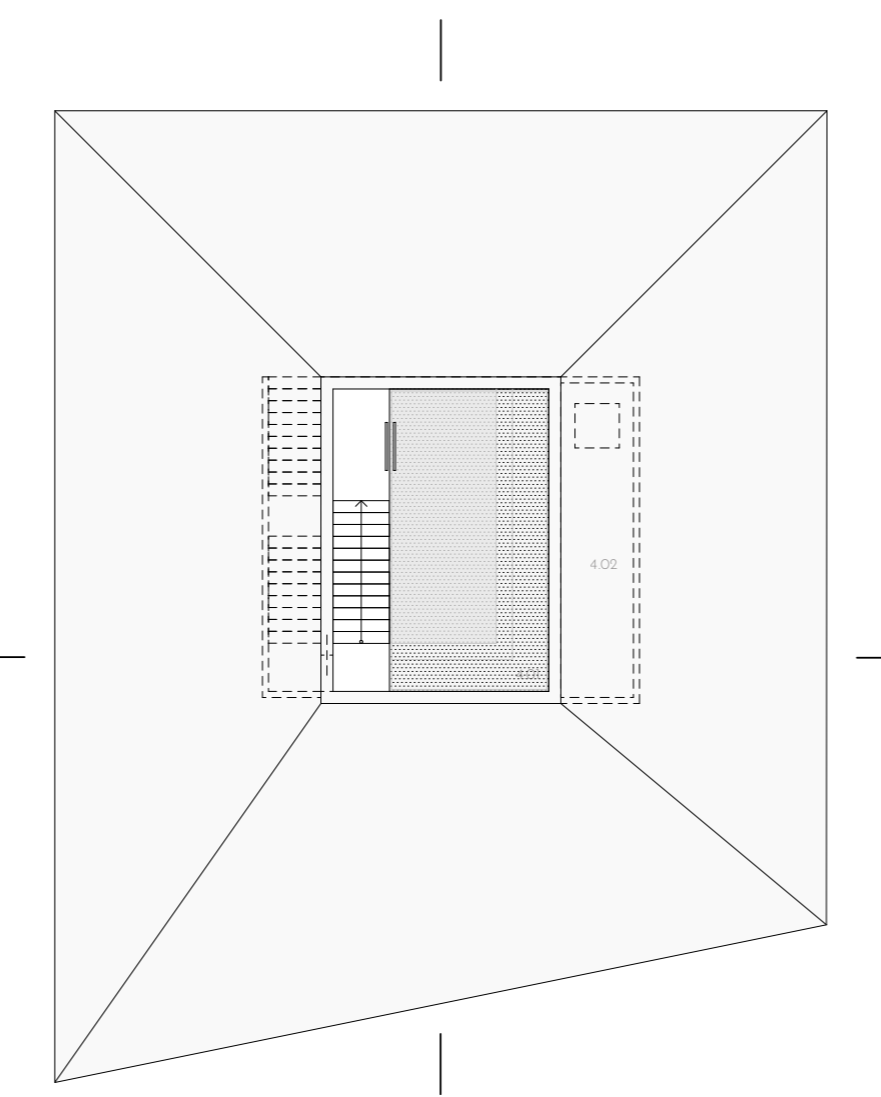
PŮDORYS 1NP, M 1:200
101 vstupní hala s vestavěným 102 lázně pro veřejnost, 103 hygienické zázemí - ženy, 104 hygienické zázemí - muži, 105 vlnivý bazén, 106 horké lázně 42 °C, 107 horké lázně 39 °C, 108 studená koupel 15 °C, 109 lázně koupel, 110 sálterní koupel, 111 vchod pro zásobování, 112 skladištní místnost, 113 sklad lepicového prášku, 114 sklad zbitého prášku, 115 toaleta - zaměstnanec, 116 sauna pro zaměstnance, 117 sklad recepce



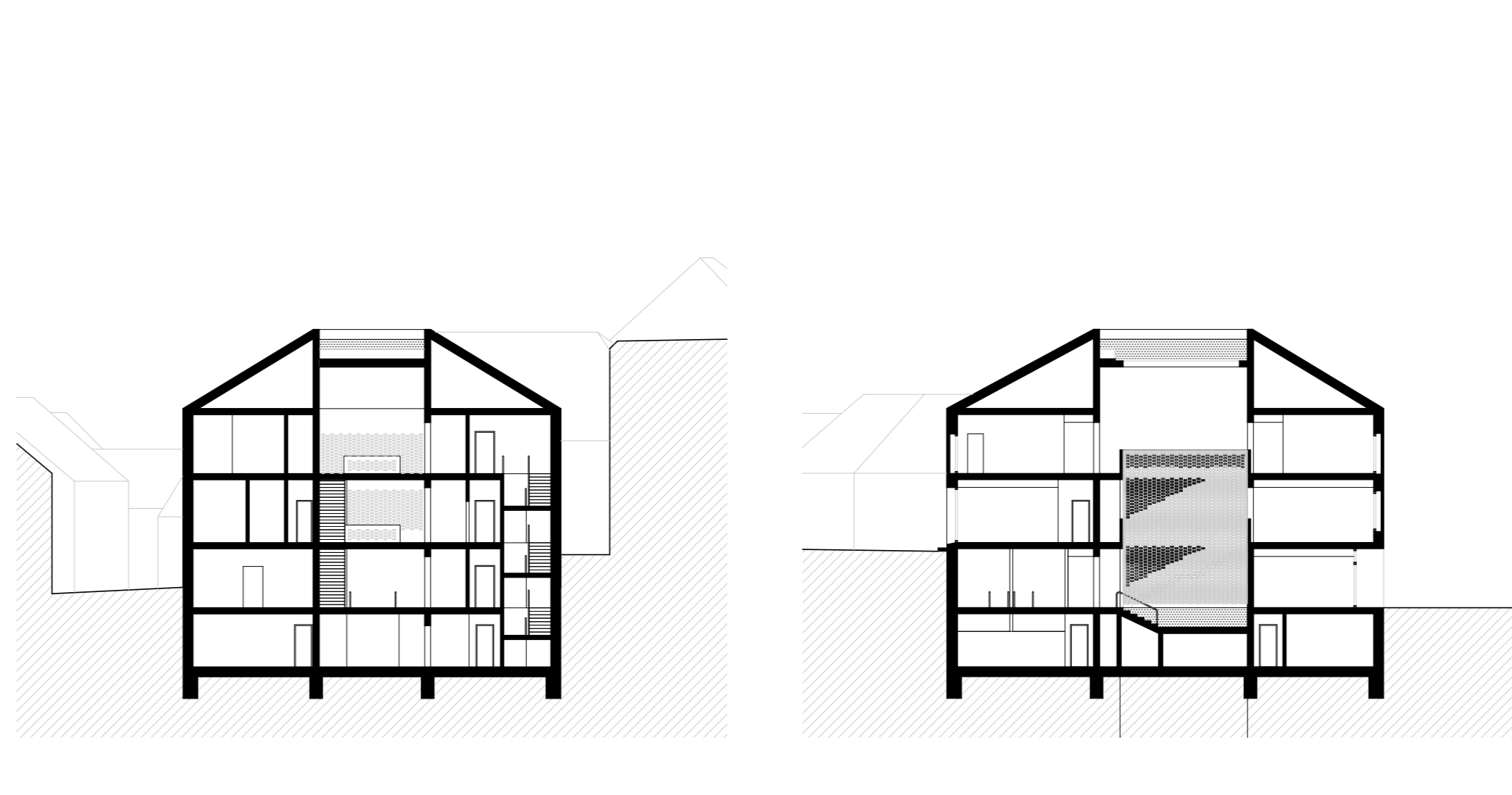
PŮDORYS 2NP, M 1:200
201 odpočívárna, 202 bar (veřejný prostor), 203 toaleta pro ženy, 204 toaleta pro muže, 205 toaleta pro invalidy, 206 technické zázemí ochlazovací lázně, 207 sklad lázní, 208 pracovní kůza, 209 místnost pro zaměstnance, 210 toaleta - zaměstnanec, 211 sklad pro zásobování, 212 sklad, 213 hygienické zázemí pro zaměstnance, 214 kavárna, 215 sklad lázní, 216 dílna pro lázně, 217 místnost pro zaměstnance, 218 toaleta pro zaměstnance, 219 toaleta pro ženy, 220 toaleta pro muže, 221 toaleta pro invalidy



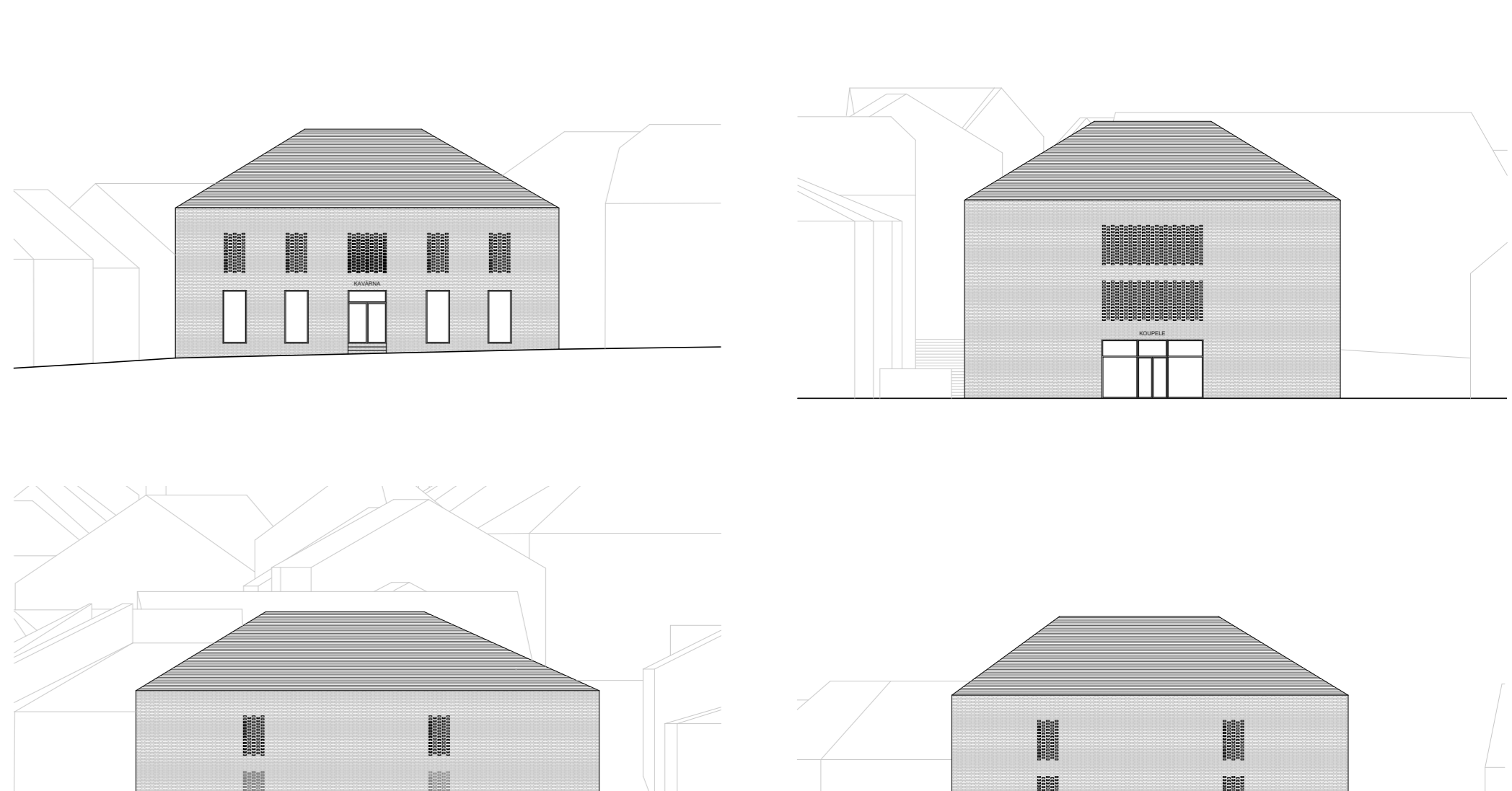
PŮDORYS 3NP, M 1:200
301 odpočívárna s vlnivým lázní, 302 Karasova lázně, 303 příslušenství, 304 sauna s pojmerní nástavem pro zaměstnance, 305 sauna 80 °C, 30 °N, 30 °N, 305 parní sauna, 306 lázně 80 °C, 30 °N, 30 °N, 307 horké lázně 85 °C-95 °C, 308 vlnivý bazén, 309 mozaika, 310 ochlazovací lázně, 311 sklad pro zásobování, 312 sklad, 313 místnost pro zaměstnance



PŮDORYS STŘECHY, M 1:200
401 venkovní bazén, 402 technické zázemí bazénu



ŘEZY, M 1:250



POHLEDY, M 1:250