

KNIHOVNA KOLÍN

město Kolín



Poděkování

Rád bych touto cestou poděkoval svému vedoucímu diplomové práce, kterým je doc. Ing. arch. Ivan Plicka CSc a dále asistentovi, Ing. arch. Michalovi Škrnovi, který se rovněž podílel na konzultaci mé práce.

Mé poděkování patří též architektu města Kolína, Ing. arch. MgA. Davidovi Mateášskovi, za spolupráci při získávání údajů a podkladů pro analytickou část práce.

Děkuji také své rodině, přítelkyni a přátelům, kteří mi byli oporou po celou dobu studia.

Městská knihovna Kolín, ul. Kovářská

Diplomová práce
vypracovaná pod vedením

doc. Ing. arch. Ivana Plicky, CSc.
a Ing. arch. Michala Škrny

letní semester 2022
Fakulta architektury
ČVUT Praha

Oponent
Ing. arch. MgA. David Mateášsko

Autor
Bc. Matěj Dědek

ČESKÉ VYSOKÉ UČENÍ TECHNICKÉ V PRAZE FAKULTA ARCHITEKTURY	
AUTOR, DIPLOMANT: Bc. Matěj Dědek AR 2021/2022, LS	
NÁZEV DIPLOMOVÉ PRÁCE: (ČJ) MĚSTSKÁ KNIHOVNA KOLÍN	
(AJ) MUNICIPAL LIBRARY KOLÍN	
JAZYK PRÁCE: ČESKÝ	
Vedoucí práce:	Doc. Ing. arch. Ivan Plicka, CSc. ústav: 15119, Ústav urbanismu
Oponent práce:	Ing. arch. MgA. David Mateáško
Klíčová slova (česká):	Knihovna, Kolín, město, sál, kavárna, veřejný
Anotace (česká):	Záměrem města Kolín je vybudovat novou městskou knihovnu v srdci kolínského zámku, který postupně prochází transformací na kulturní centrum města. Nová budova městské knihovny by měla nahradit současnou knihovnu, která je umístěna v kapacitně nevyhovujících prostorách na Husově a Benešově ulici a schází jí kapacity nejen ke skladování knižních jednotek, ale i další prostory (studovna, učebny apod.). Nový polyfunkční blok na základech bývalých ječných púd bude sloužit jako knihovna, galerijní prostor a kulturní centrum pro setkávání všech generací. Součástí budovy je i multifunkční sál a kavárna. Koncept domu reaguje na historický kontext zámku i okolních budov a zároveň se snaží prověřit městem zadaný stavební program na určené parcele.
Anotace (anglická):	The intention of the city of Kolín is to build a new municipal library in the heart of the Kolin castle which is gradually undergoing transformation into a cultural centre of the city. The new building is meant to replace the current library located on Husova and Benešova streets which is inadequate when it comes to capacity, lacking the space not only to store book units but also for other common areas (study rooms and others). The new multifunctional block built on the foundations of former barns will serve as a municipal library, gallery space and cultural centre where all generations can meet. Included in the building is also a multifunctional hall and a café. The design of the building responds to the historic context of the castle and surrounding structures while trying to test the city's commissioned building programme on the designated site.

Prohlášení autora

Prohlašuji, že jsem předloženou diplomovou prací vypracoval samostatně a že jsem uvedl veškeré použité informační zdroje v souladu s „Metodickým pokynem o etické přípravě vysokoškolských závěrečných prací.“

V Praze dne 19.5.2022

podpis autora-diplomanta



Tento dokument je nedílnou a povinnou součástí diplomové práce / portfolia a CD.

České vysoké učení technické v Praze, Fakulta architektury

2/ ZADÁNÍ diplomové práce

Mgr. program navazující

jméno a příjmení: Bc. Matěj Dědek

datum narození: 20. 11. 1996

akademický rok / semestr: 2021 / 2022 / LS

obor: Architektura a urbanismus

ústav: 15119 / Ústav urbanismu

vedoucí diplomové práce: doc. Ing. arch. Ivan Plicka, CSc.

téma diplomové práce: Městská knihovna Kolín

zadání diplomové práce:

1/ popis zadání projektu a očekávaného cíle řešení

Tématem diplomové práce je studie nové městské knihovny v Kolíně. Studie je zadána jako ověřovací, kdy jedním z cílů je prověřit reálnost aktuálního stavebního programu, formulovaného vedením kolínského městské knihovny; dalším z cílů je prověřit reálné možnosti dané lokality pro vybudování nové městské knihovny, která by doplnila stávající areál zámku, který prochází postupnou revitalizací. Řešeným územím pro studii nové městské knihovny je pozemek bývalého hospodářského objektu, z něhož se dnes zachovaly pouze bývalé ječné pudy. Součástí zadaného řešeného území není stávající budova zámku; studie může navrhnout případné provozní a funkční propojení nové městské knihovny s budovou zámku. Stávající dochované ječné pudy není nutno při návrhu nové městské knihovny zachovat.

2/

Pro AU/ součástí zadání bude jasně a konkrétně specifikovaný stavební program

Zadáním diplomové práce je předběžný stavební program (viz příloha tohoto Zadání), jenž je určen diplomovou prací k prověření – z hlediska reálné míry naplnění, vzhledem k citlivému kontextu lokality pro stavbu nové městské knihovny.

3/ popis závěrečného výsledku, výstupy a měřítka zpracování

Situace širších vztahů (celoměstský kontext) 1 : 2 000 / 1 : 5 000

Situace širších vztahů – zámecký areál 1 : 500 / 1 : 1 000

Nová městská knihovna - půdorysy, řezy, pohledy 1 : 200 / 1 : 100

4/ seznam dalších dohodnutých částí projektu (model)

Vizualizace / zákresy do fotografie – dokumentující navržený objekt / navržené objekty a charakter nového městského prostředí, zejména ve vztahu k zámeckému areálu a jeho bezprostřednímu sousedství
Model řešené lokality v měřítku 1 : 500 / 1 : 200

Pozn.: 3/ 4/ - může být upřesněno vedoucím DP na základě konzultace v průběhu semestru.

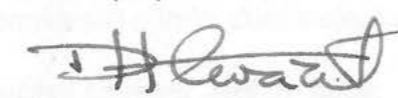
Datum a podpis studenta: 21. února 2022



Datum a podpis vedoucího DP: 21. února 2022



Datum a podpis děkana FA ČVUT 8.4.2022



registrováno studijním oddělením dne

22. 6. 2022



- venkovní stání pro kola – ideálně hlídané kamerovým systémem
- dle možností relaxační zóna s možností četby (sezení), zeleň
- zařízení na samoobslužné vrácení knih – mimo provozní dobu knihovny
- zařízení na samoobslužné půjčování knih – mimo provozní dobu knihovny
- na každém patře zázemí pro zaměstnance: uzamykatelné šatní skříňky, toaleta, kuchyňský koutek s varnou konvicí, ledničkou, mikrovlnkou, kuchyňskou linkou a s místem na sezení (pro 2 osoby), jedno pracovní místo (PC, stůl + uzamykatelné šuplíky, židle); v jednom patře sprchový kout
- na každém patře veřejné toalety (na patře s dětským oddělením ještě navíc „dětské WC“), informační systém, místo pro relax (čtecí lavičky, pohovky...)

VSTUPNÍ PROSTOR

Vstup do budovy – bezbariérový včetně řešení bezbariérového přístupu po celé knihovně (větší výtah – invalidní vozíky, kočárky pro dvojčata...)

Hlavní vchod – pro veřejnost.

Boční vchod – pouze pro zaměstnance – nutná návaznost na výtah.

Uzamykatelné šatní skříňky pro čtenáře – oblečení, batohy.

Uzamykatelné skříňky na notebooky – dobíjecí.

Je nutné oddělit vstup veřejnosti do prostoru „vlastní knihovny“ a do místností se samostatným provozem i mimo provozní dobu knihovny (kavárna, galerie). Popř. i přednáškový a počítačový sál - tady je ale i možnost oba sály nechat v uzavřeném prostoru knihovny.

HLAVNÍ PROSTOR – PROSTOR SLUŽEB

Uzamykatelný, bezbariérový.

RECEPCE A HALA SLUŽEB

1. Funkce prostoru:

Půjčování a vrácení knihovních dokumentů (vč. zamluvených – rezervace a blokace), MVS (meziknihovní výpůjční služba), registrace čtenářů včetně plateb, bibliograficko-informační služby, přístup do externích datových sítí, veřejný internet, elektronické katalogy, kopírování z fondu knihovny, skenování, laminace, absenční a prezenční půjčování novin a časopisů, samoobslužné vrácení a půjčování knih – self check. Regionální oddělení včetně badatelný (studovny).

Součástí oddělení „čítárna“ bude:

poslechový koutek audio

místnost na tvoření

počítače pro registrované čtenáře (el. katalog, terminál pro DNNT...)

počítače pro neregistrované čtenáře (Internet zdarma)

prostor na prodej knih

regály na časopisy, noviny, CD, mapy, příruční knihovnu, MVS, zamluvené dokumenty

studijní místa pro čtenáře

výpůjční pult se dvěma pracovními stanicemi

prostor pro kopírování a laminaci

uzamykatelný příruční sklad materiálu (papír, materiál na nástěnky...)

Součástí oddělení „region“ bude:

1 pracovní místo pro zaměstnance

badatelská místa pro čtenáře

Regály s omezeným volným výběrem – tj. vstup do prostor jen na povolení knihovníka

Regály pro archivaci dokumentů

2. Vztahy v prostoru

Umožňuje vstup do všech úseků prostoru služeb i na sociální zařízení pro návštěvníky. Čítárna a zvuková knihovna – volný výběr. Region – omezený volný výběr + badatelská (studijní místa). 1 centrální pult umožňující obsluhovat čítárnu i oddělené vrácení a půjčování, MVS i registrace a platby čtenářů a internet pro veřejnost. 1 pracovní stůl v regionu. Rušné místo v knihovně se zaměřením na podávání informací, přijímání plateb, vyzvedávání objednaných dokumentů. Zároveň klidná zóna určená ke čtení časopisů a novin, posluchu zvukových knih a prezenčnímu studiu – příruční knihovny i dokumentů z regionu. Volně přístupné čtenářské stanice pro el. katalog a „hlídaná“ počítačová místa pro Internet zdarma pro neregistrované čtenáře. Self-check pro samoobslužné vrácení a půjčování knih.

3. Fond

Potřebná kapacita:

Čítárna a zvuková knihovna:

noviny, časopisy: 5000ks časopisů 80 titulů včetně denního tisku

CD: 700ks – budou hodně přibývat

mapy: 500ks

příručka – encyklopedie....: 2000ks – spíše větší formáty

počet čtenářů: 350

denní návštěvnost: 20 čtenářů

Regionální oddělení:

fond – omezený volný výběr: 7000ks

archiv: 2000ks – může být mimo oddělení – např. ve sklepě – ideálně kompaktní regály

počet čtenářů: 150

denní návštěvnost: 4 čtenářů

4. Čtenářská pracovní místa

10 – 15 míst ke studiu i relaxaci v čítárně

2 badatelská místa v regionu

5. Služební pracovní místa

výpůjční pult se 2 pracovními stanicemi, 2 kancelářské židle, zamykací skříňka a šuplíky

pracovní stůl – místo + kancelářská židle pro region, zamykací skříňka a šuplíky

odkládací stůl u kopírky – pro možnost kompletace tisků, laminaci....

6. Vybavení mobiliárem

Vzdálenost knihovních regálů tak, aby byl možný bezproblémový pohyb invalidních vozíků.

Stolky, lampičky, židle, odpočinková místa, vozík u pultu, věšáky, stojan na deštníky, speciální police na noviny a

časopisy, držáky - stojany na noviny, stojany na propagační materiály, nástěnky, nápojový automat, speciální police

na CD a mapy, regály na vrácené a zamluvené knihy, vozíky na dopravu knih do výtahu, knihovní vozíky k pultu,

policové skříně na MVS – uzamykatelné, regály na příručky a encyklopedie, regály pro fond regionu, kompaktní

regály do skladu regionu, 2 uzamykatelné prosklené skříně na nejvzácnější fond. Kartotéka pro odd. regionální

literatury – zásuvková formát A6, regály na archivní krabice (archiv fotek a výstřižků), zářezkové regály na separáty,

self-check stanice

DOSPĚLÉ ODDĚLENÍ

1. Funkce prostoru:

Plní funkci absenční půjčovny beletrie a naučné literatury pro dospělé čtenáře ve volném výběru. Součástí oddělení bude i prostor pro konání komorních akcí (autorská čtení) a tvoření. Také uzamykatelný příruční sklad materiálu (papír, materiál na nástěnky...).

Členění prostoru:

novinky, dnes vrácené knihy – v dosahu výpůjčního pultu

detektivky

westerny a válečná literatura

sci-fi – fantasy

historické romány

povinná literatura

divadelní hry, poezie

beletrie

harlekýnky

naučná literatura

2. Vztahy v prostoru

Velmi frekventované místo v knihovně, středně rušná místnost se zónováním od rušné až po klidnou zónu určenou k odpočinku a relaxaci. Součástí musí být informační bod k zajištění odborné práce se čtenářem. Rozmístění regálů musí respektovat žánrové členění knih zejména s ohledem na orientaci čtenářů ve fondu. Samostatné řešení pro rychlý výběr knih: novinky, doporučená četba. Místo pro samoobslužné vrácení a půjčování knih – self-check.

3. Fond

Potřebná kapacita:

novinky – 1 regál

dnes vrácené knihy – 1 regál

detektivky: 7000ks

westerny a válečná literatura: 2000ks

sci-fi – fantasy: 1000ks

historické romány: 3000ks

povinná literatura: 2000ks

divadelní hry, poezie: 1000ks

beletrie: 10000ks

harlekýnky: 1000ks

naučná literatura: 15000ks

počet čtenářů: 2000

denní návštěvnost: 140 čtenářů

4. Čtenářská pracovní místa

Zónování obecně: Cílem není vytvářet samostatné místnosti, nýbrž zóny a koutky určené pro jednotlivé cílové skupiny (matky s dětmi, senioři, mladí lidé atd.) umožňující vzájemnou komunikaci.

30 rozptýlených pracovních (relaxačních) míst, z toho 2x PC (katalog), 2x dotyková obrazovka (katalog), 4x studijní pracovní místo s možností připojení vlastních počítačů. Jedna místnost určená pro tvoření a komorní čtení – kapacita 30 osob.

5. Služební pracovní místa

Výpůjční pult se 2 PC stanicemi a 2 pracovními místy, 2 kancelářské židle, zamykací skříňka a šuplíky

6. Vybavení mobiliářem

Počet regálů přizpůsobit počtu knihovních jednotek, regály na novinky a dnes vrácené knihy, knihovní vozíky u pultu, vozíky na přepravu knih k výtahu, automat na vodu, stolky, lampičky, židle, pohovky, mobilní věšáky, stojan na deštníky.

Vzdálenost knihovních regálů tak, aby byl možný bezproblémový pohyb invalidních vozíků, v každé regálové řadě alespoň jedna výsuvná police pro položení prohlížené knihy.

ODDĚLENÍ PRO DĚTI A MLÁDEŽ

1. Funkce prostoru:

Plní funkci prezenční i absenční půjčovny beletrie a naučné literatury, časopisů a společenských her pro čtenáře do 15 let. Současně umožňuje internetové připojení a možnost konání výstav. Prostor variabilně využívaný pro individuální a skupinovou činnost dětí včetně možnosti prezentací, besed a vzdělávacích programů. Mělo by zde být i „parkoviště“ pro kočárky, přebalovací pult, kojící koutek, věšáky a police pro odložení bund a batohů při návštěvě školní třídy či družiny. Také uzamykatelný příruční sklad materiálu (papír, materiál na nástěnky...).

Součástí oddělení bude:

1. dětský koutek (herna) primárně určený pro děti ve věku od 0 - 6 let zaměřený na zábavu a odpočinek dětí včetně jejich rodičů. Prostor dětského koutku musí být variabilní tak, aby umožnil konání besed a vzdělávacích programů pro projekt Bookstart a školky. Kapacita pro jednu školkovou třídu, tj. cca 25 dětí.

2. dětský koutek (herna) primárně určený pro děti věku od 6 do 12 let zaměřený na zábavu a odpočinek dětí. Prostor dětského koutku musí být variabilní tak, aby umožnil konání besed a vzdělávacích programů pro ZŠ. Kapacita pro jednu školní třídu, tj. cca 30 dětí.

3. dětský koutek (herna) primárně určený pro teenagery ve věku od 11 do 15 let zaměřený na zábavu a odpočinek teenagerů. Prostor dětského koutku musí být variabilní tak, aby umožnil konání besed a vzdělávacích programů pro ZŠ. Kapacita pro jednu školní třídu, tj. cca 30 dětí.

2. Vztahy v prostoru

Rušné místo v knihovně se zaměřením na možnost četby, komunikace a her se zónováním od rušné až po klidnou zónu určenou k odpočinku a relaxaci, místa na internet. Součástí musí být informační bod k zajištění odborné práce se čtenářem. Samostatné řešení pro rychlý výběr knih: novinky, časopisy, doporučená četba, deskové hry.

3. Fond

Potřebná kapacita:

deskové hry - 250 ks + logopedické pomůcky, Kouzelné čtení... - hodně přibývá, náročné na prostor

časopisy – 10 titulů, cca 1000 ks

knihy:

naučná – 6000 ks

beletrie – 15000 ks – věkově rozděleno na cca 1/3:

beletrie – 0-6let, beletrie – 6-12 let, beletrie – 11-15 let

počet čtenářů: 850

denní návštěvnost: 30 čtenářů + besedy pro školy

4. Čtenářská pracovní místa

Zónování obecně: Cílem není vytvářet samostatné místnosti, ale zóny a koutky určené pro jednotlivé věkové skupiny + samostatný prostor pro hraní deskových her a tvoření.

30 rozptýlených pracovních (relaxačních) míst, z toho 2x PC (katalog) včetně internetu v prostoru pro věkovou kategorii 6-12 let, 2x PC (katalog) včetně internetu v prostoru pro věkovou kategorii 11-15 let, 1x dotyková obrazovka (katalog) v prostoru pro věkovou kategorii 6-12 let, 1x dotyková obrazovka (katalog) v prostoru pro věkovou kategorii 11-15 let, 1x dotyková obrazovka (katalog) v prostoru u výpůjčního pultu, 4x studijní pracovní místo s možností připojení vlastních počítačů (2x v prostoru pro věkovou kategorii 6-12 let a 2x v prostoru pro věkovou kategorii 11-15 let). Jedna místnost určená pro tvoření a hraní deskových her - kapacita 30 osob.

5. Služební pracovní místa

výpůjční pult se 2 PC stanicemi a 2 pracovními místy, 2 kancelářské židle, zamykací skříňka a šuplíky

6. Vybavení mobiliářem

počet regálů přizpůsobit počtu kj. (výška s ohledem na výšku a věk dětí)

regály u výpůjčního pultu: novinky, vrácené knihy, logopedické pomůcky, Kouzelné čtení

regály časopisy – 10 titulů
regály společenské hry
hrabátka, povalovadla, knihovní vozíky (na velké encyklopedie apod.), vozíky na dopravu knih k výtahu, automat na vodu, další nábytek stavebnicového typu do oddělení i dětského koutku, dřevěné hračky, houpačky, pohovky, křesla, stupňovité pódium se zásuvkami, přebalovací pult, pódium pro hudební či recitační vystoupení, hudební koutek (nástroje, mikrofony), prostor pro Únikovou, vedle schodů do dětského oddělení i skluzavka (tobogán), koberec, věšáky, botník, skříňky na batohy, stojan na deštníky, nástěnka (magnetická - kreslicí)
nábytek a vybavení bez ostrých rohů a hran

PROSTORY PRO KOMUNITNÍ FUNKCE (VČ. UČEBEN)

POČÍTAČOVÁ UČEBNA

1. Funkce prostoru

Slouží k pořádání kurzů počítačové gramotnosti, event. jiných vzdělávacích aktivit (univerzita třetího věku, virtuální univerzita, školení...).

2. Vztahy v prostoru

Středně rušné místo, ideálně možnost fungovat i mimo provozní dobu knihovny (ale není podmínkou).

3. Čtenářská pracovní místa

30 čtenářských pracovních míst + jedno služební

4. Vybavení mobiliářem

30 židlí, pracovní stoly (pod PC a notebooky), mobilní věšák, stojan na deštníky, pro lektora – 1 židle, stolek, uzamykatelná skříňka

PŘEDNÁŠKOVÝ SÁL

1. Funkce prostoru

Slouží k pořádání kulturních i vzdělávacích akcí – přednášek, komponovaných pořadů pořádaných jak knihovnou, tak cizími subjekty (nájemci). Součástí je i vybavená kuchyňka – pro přípravu cateringu – včetně sporáku a kuchyňské linky na uložení nádobí.

2. Vztahy v prostoru

Středně rušné místo, ideálně možnost fungovat i mimo provozní dobu knihovny (ale není podmínkou). Součástí by měl být uzamykatelný sklad pro náhradní židle.

3. Čtenářská pracovní místa

100 čtenářských míst s možností rozšíření na 120

4. Vybavení mobiliářem

120 ks stohovatelných židlí, 10 skládacích stolů, 2 židle pro přednášejícího, uzamykatelná skříňka pro potřeby přednášejících, 2 rozkládací stoly pro přednášející, uzamykatelná skříňka pro IT techniku, zatemnění místnosti, věšáková stěna, prostor pro deštníky, skříň na nádobí a věci do kuchyňky

VÝSTAVNÍ PROSTORY

Městská galerie – samostatný přístup mimo provozní dobu knihovny – provozovatelem nebude Městská knihovna Kolín

Komorní výstavní prostory – možnost na chodbách nebo ve vstupním prostoru – provozovatelem bude Městská knihovna Kolín.

KOMERČNÍ PROSTORY

Kavárna s terasou, prodej drobných předmětů apod. – samostatný přístup mimo provozní dobu knihovny – provozovatelem nebude Městská knihovna Kolín.

KANCELÁŘE

kancelář ředitele

1 osoba

kancelář ekonomky a účetní

2 osoby

kancelář oddělení zpracování fondů

3 osoby

kancelář IT

1 osoba

údržba, úklid

2 osoby

SKLADY KNIH

Skład knih pro v tuto chvíli 25.000 knihovních jednotek, do budoucna ideálně s možností navýšit na dvojnásobek.

SKLADY OSTATNÍ

Skład pro materiál k projektům – ročně 10 palet projekt Bookstart.

Skład vyřazených knih do knihobudek – 1000 knihovních jednotek.

Skład objemnějších pomůcek pro program (házečí postavičky, hrad z krabic....).

Skład kostýmů.

Skład ostatního materiálu (náhradní pneumatiky, hrablo na sníh, nářadí....)

OBSAH



ZADÁNÍ		2-9
ZÁMĚR	A	13-17
TOPOLOGIE	B	19-27
PODKLADY	C	29-45
ANALÝZA	D	47-53
REFERENCE	E	55-61
KONCEPT	F	GRE
NÁVRH	G	

A

ZÁMĚR /A

TOPOLOGIE /B

PODKLADY /C

ANALÝZA /D

REFERENCE /E

KONCEPT /F

NÁVRH /G

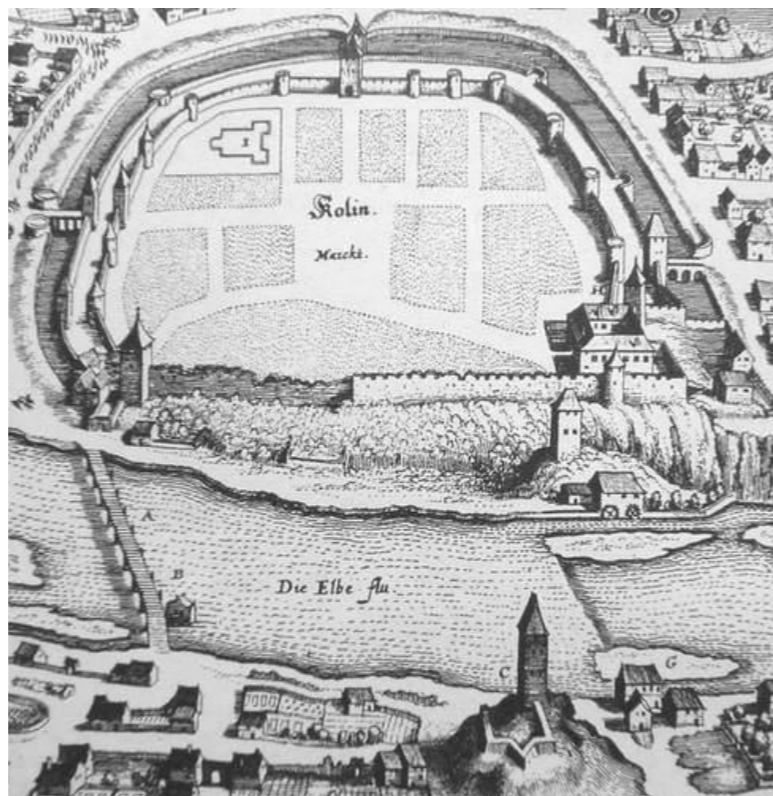
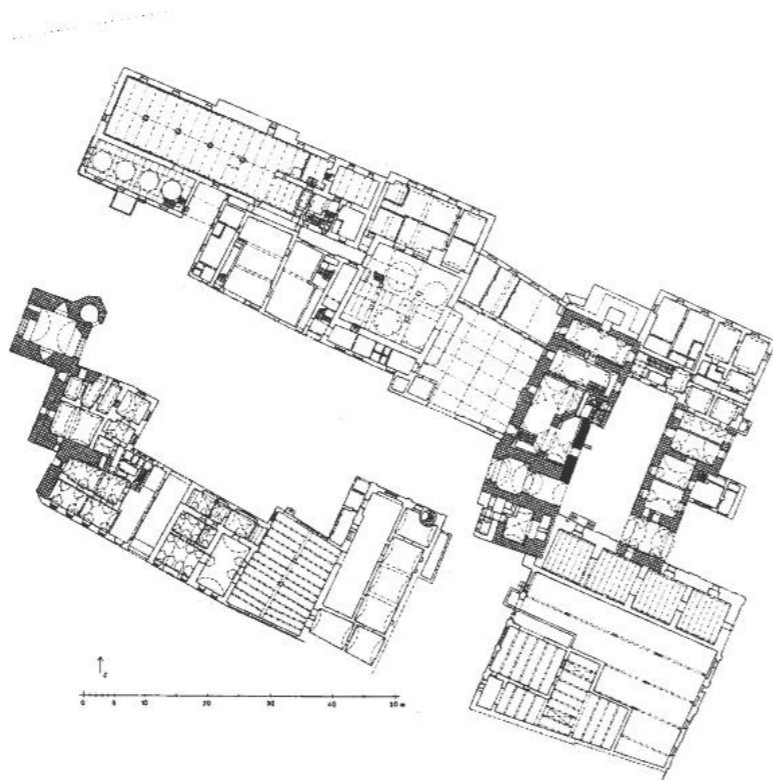
HISTORIE

Kolín byl založen před rokem 1261 pravděpodobně Přemyslem Otakarem II.. Z jeho příkazu bylo vybudováno městské opevnění z dvojitého pásu kamenných hradeb. Středověké město bylo chráněno i mohutným tokem Labe, ale i jeho protější břeh byl opevněn. Pozůstatkem hradební soustavy je zálabská bašta, tzv. Práchovna, z 15. století.

Roku 1437 Bedřich ze Strážnice na troskách rozbořeného kláštera po dobití Pražany vybuřoval hrad Lapis refugii a na protější skále za Labem vysokou obrannou věž. Hrad byl později rodem Žerotínů přestavěn na zámek a od 19. století sloužil pouze jako hospodářské budovy a pivovar.

Objekt ječných púd se sklepy dal vybudovat rytíř Horský v roce 1873 podle projektu kolínského stavitele Vincence Starého. Stavbě muselo ustoupit jižní křídlo renesančního zámku, jehož základy byly zřejmě využity při budování novostavby.

Pivovarský objekt z roku 1873 byl zdemolován v roce 2008 na úroveň podlahy přízemí. Dochovaly se pouze sklepy. Přesněji 4 trakty valených kleneb sousedících s východním a západním křídlem zámku.



SOUČASNOST

Areál zámku je situován v jádru města, SZ od Karlova náměstí. Na S straně, kde se terén prudce svažuje k Labi, je areál vymezen železniční tratí, na V straně Kovářskou ul., na J straně Pražskou ul. a na JZ straně Sokolskou ulicí. Areál zabírá rámcově obdélný půdorys s podélnou osou vedenou ve směru V-Z. Jádro tvoří budovy bývalého zámku situované v SV části areálu. Tři zámecké budovy obklopují malý obdélný dvůr (nádvoří) od S, V a Z. Na J straně dvora stojí přízemní torzo tzv. Ječných púd (demolovaných v roce 2008).

Na J straně areálu je umístěna vysoká budova podnikatelského inkubátoru, která nahradila hmotově shodný objekt spilky (demolován 2007, novostavba 2015), z níž zůstaly pouze sklepy. Mezi tzv. inkubátorem a torzem Ječných púd se nachází svažité dvůr, přístupný též branou od jihu. V Z části areálu se nachází velký dvůr (nádvoří), který na J straně uzavírá budova tzv. Purkrabství, navazující na tzv. inkubátor. K SZ rohu purkrabství přiléhá objekt se zadržovací středověkou branou ho někdejšího hradu.



ZÁMĚR

Záměr města Kolín je vybudovat novou městskou knihovnu v srdci Kolínského zámku, který postupně prochází transformací na kulturní centrum. Současná knihovna, která je umístěna v kapacitně nevyhovujících prostorách na Husově a Benešově ulici a schází jí kapacity nejen ke skladování knižních jednotek, ale i prostory jako studovna, učebny apod.

Nový polyfunkční blok na základech bývalých Ječných púd by měl sloužit jako knihovna, výstavní prostor a kulturní centrum pro setkávání všech generací.

Kolín je mimo své průmyslové minulosti i město královské a tudíž i umění zde má své místo, nikoliv však důstojný prostor.

Na počest místního hudebního skladatele Františka Kmocha zde například probíhá mezinárodní festival dechové hudby Kmochův Kolín a také fotografický festival Funkeho Kolín k připomenutí fotografa Jaromíra Funkeho. Nejen tyto, ale i ostatní akce jako třeba „čaj o páté“ pro místní seniory by si zasloužily důstojné a odpovídající prostory, které zde mohou vzniknout, díky tomuto záměru.



STAVEBNÍ PROGRAM

Stavební program první úvahy

Funkce, prostorové členění

Knihovna - hlavní prostor -

1 NP vstup (recepce, hala služeb, vracení),

2NP a 3 NP prostory (beletrie, naučná, dětské) a zázemí (soc., kuchyňka, zaměstnanci 1x jedno patro),

1 PP sklad knih, zázemí budovy

Event. (Knihkupectví) - 1 NP společné zázemí s ostatními komerčními funkcemi

Kavárna - 1 NP do dvora - přípravná

Čítárna - 1 NP do dvora i ulice, možnost propojení se dvorem v létě

Přednáškový sál

Studovna - buď nahoře pod střechou (největší klid nebo naopak možnost propojení se dvorem?, v případě nepochozí střechy)

Prostor pro učebnu nebo prostor pro mládež event. Komunitní klub... koncipování způsobem možného propojení se studovnou a operativního dělení dle potřeby. (počítačová učebna připadá sama o sobě překonaná věc, která by neměla již moc využití)

Zázemí knihovny

Kancelář ředitele

4 další kanceláře po cca. 15 m²

Údržbová místnost/ sklad

Kancelář a sklad oddělení regionálních služeb

PP - sklady, technické místnosti (rozvaděče SP, telekomunikace, VZT, TZB, event. VZT pro komerci)

Event. (prodej drobných předmětů apod - pronájem) - cca 120 m² - možnost nezávislého vstupu na provozní době knihovny.

PARKOVÁNÍ - bude vyřešeno parkovacím domem v areálu zámku

Výstavní prostory - Stačí ty v zámku nebo samostatně v knihovně? V případě, že nestačí situovat na jižní stranu směrem ke stávajícímu BD (nároky na volné stěny bez oken)

Návaznost

Klíčová návaznost parteru z ulice Kovářská (úvaha strhnutí poslední klenby směrem do ulice Kovářská), vznikne výšková diference (možná se vyrovná převýšením parteru?)

Klíčový průhled ulicí zámecká z Karlova náměstí směrem na zámek a budoucí knihovnu
Návaznost na zámek - možnost propojení suchou nohou s budoucími výstavními prostory v zámku (pravděpodobné řešení pavlačí stejně jak tomu bylo v minulosti),

Zásobování v případě výstav nejenom, ale i komerční prostory, pravděpodobně přes suterén v parteru v návaznosti na sousední dům v ulici Kovářská.

Hlavní vstup do knihovny prozatím uvažuji přes reprezentativní dvůr s nástupem mezi branami křídel zámku.

B

ZÁMĚR /A
TOPOLOGIE /B
PODKLADY /C
ANALÝZA /D
REFERENCE /E
KONCEPT /F
NÁVRH /G

Koncem 17. století byla část zámku přestavený na pivovar, který fungoval dokonce roku 1987. Ze zámeckého pivovaru zbyla jen jedna budova, která se nachází v severní části Velkého nádvoří. Zde byla sladovna, varna a máčirna. Pivovar na zámku byl před r.1531, od kdy je první písemná zmínka. „O důležitých nových stavbách se dozvídáme z předávacího protokolu z května 1531, kdy Ferdinand I zastavoval kolínské panství nejvyššímu hofmistroví Vojtěchu z Pernštejna za 9370 kop českých.

Nejcennější ze staveb obklopujících Velké nádvoří kolínského zámku je pozdně gotická západní brána. Z původně vyšší stavby zůstalo zachováno pouze přízemí. Přístup do horní části umožňovalo točité schodiště, přistavěné k vnitřnímu nároží. Pozůstatek jeho zdiva, ohraničeného na vnější straně osmiúhelníkem, se dosud uplatňuje při pohledu z nádvoří.

V jižní části zámeckého areálu, u Sokolské ulice se nachází jednopatrová budova bývalého purkrabství se složitou stavební historií. K jednotraktové přízemní budově stály byly v 18. století na straně do nádvoří přistavěny otevřené zaklenuté arkády a celá stavba byla zvýšena o druhé patro a dostala tak dnešní podobu.

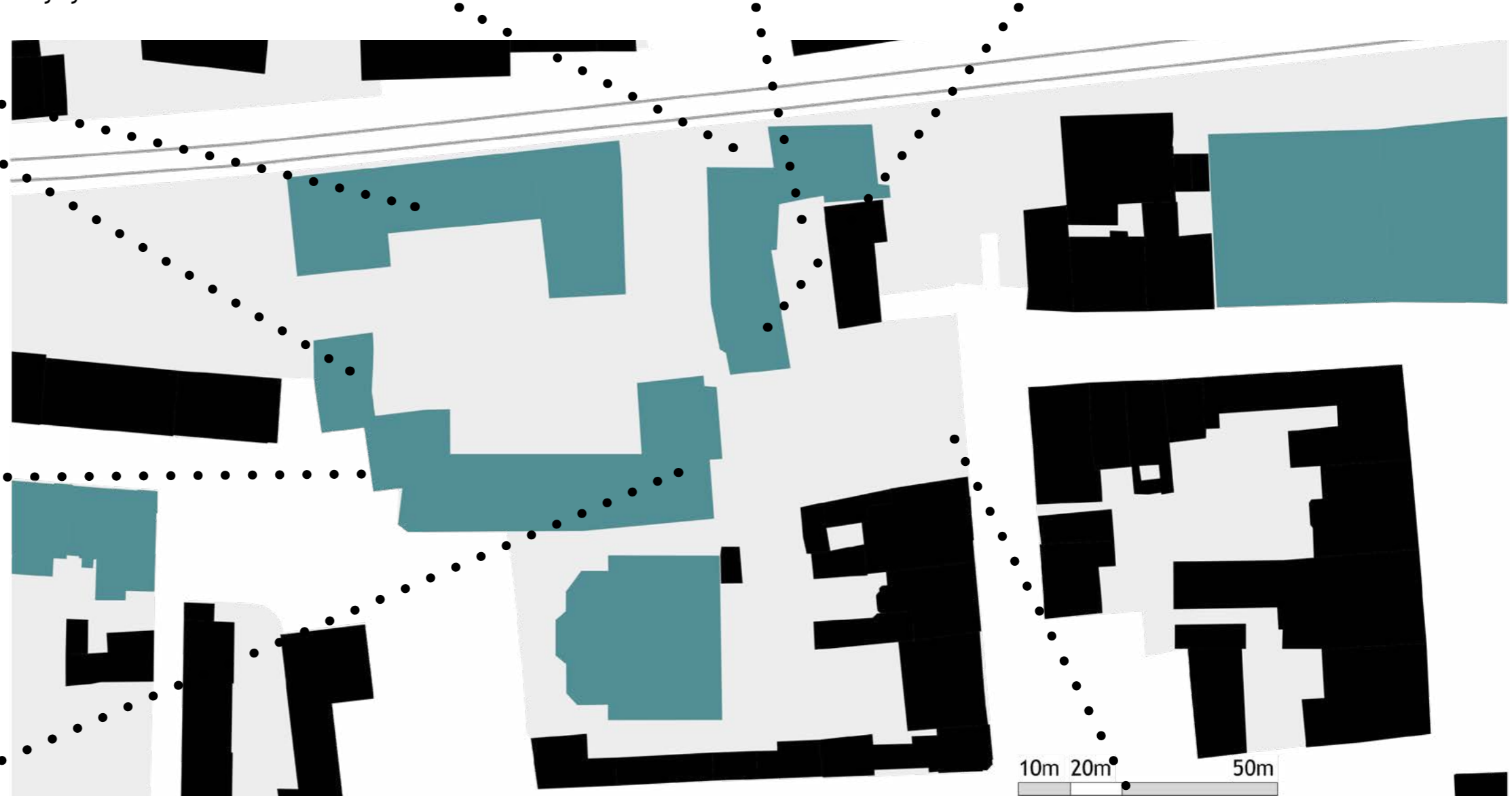
Současně zde stojí novostavba CEROP Kolín, sloužící jako prostor pro začínající podnikatele a firmy. Předpokládá se, že budova stojí částečně na místě bývalého dominikánského kláštera, který byl rozpůlen městskou hradbou, takže část byla ve městě a část mimo. V roce 1421 husité klášter zapálili a nikdy nebyl objeven. Před rekonstrukcí zde stála stala vysoká betonová spilka bývalého pivovaru. Byla zbourána v roce 2007.

K severní stěně Západního křídla byl dodatečně přizděn rizalit čtvercového půdorysu, dosahující do úrovně 2. patra. Původně mohl mít i funkci obranné bašty. V 19.století byl přístavek prodloužen až ke stěně východního křídla a koruna jeho zdiva byla využita pro zřízení terasy s vyhlídkou na řeku, mlýny a věž Práchevnu.

Původní nádvoří čtyřkřídlého renesančního zámku bylo větší. Na jižní straně bylo nádvoří po roce 1873 poněkud zkráceno při stavbě budovy ječných pūd na místě původního jižního křídla zámku.

Severní hranici dvora dnes tvoří klasicistní budova z poloviny 19. století.

Západní křídlo stojí v parkánu městských hradeb, tzn. mezi hlavní hradbou a předloženou parkánovou hradební zdí. Lze předpokládat, že při stavbě kolínského hradu po roce 1437 byla využita věž, Klášterské brány a snad i další část městského opevnění, půl válcová nebo válcová bašta na skalním srázu obráceném k řece .



Podobu dvoupatrového jižního křídla zámku, které nejspíš vzniklo v pozdně gotickém nebo renesančním období, známe pouze ze starších výkresů. V přízemí byla v 18. století hospodářská místnost a schodiště do sklepa, v 1. a 2. patře obytné místnosti. Z jižního křídla vybíhala krytá chodba, spojující zámek s válcovou baštou městské

hradby , ke které byla přistavěna menší budova obdélného půdorysu. 1. a 2. patro jižního křídla bylo zbořeno zřejmě již koncem 18. století. Přízemí zaniklo v roce 1873, nebo o málo později, při stavbě budovy ječných pūd. Pro vybudování rozsáhlých sklepů bylo využito také prostoru příkopu, který odděloval jižní křídlo

zámku od města. Tyto sklepy byly chodbou spojeny se sklepy pod budovou spilky. S úrovní terénu byly spojeny šachtou pro spuštění velkých nádrží, ve kterých dozrávalo pivo. Převážná část zvýšeného přízemí nové budovy sloužila k uskladnění ječmene. Tomuto využití odpovídá i dodnes užívaný název Ječné pūd.

východní křídlo s průjezdem



průjezd nádvořím u východního křídla zámku



návaznost bývalé budovy provozu pivovaru na zámek



ruina 2 partové budovy stojící na ječných půdách zbořená v roce 2006



staveniště při bourání původní budovy v roce 2006



nároží západního křídla zámku



Petr Turyna 09/2006

pohled na sever ulicí Kovářská



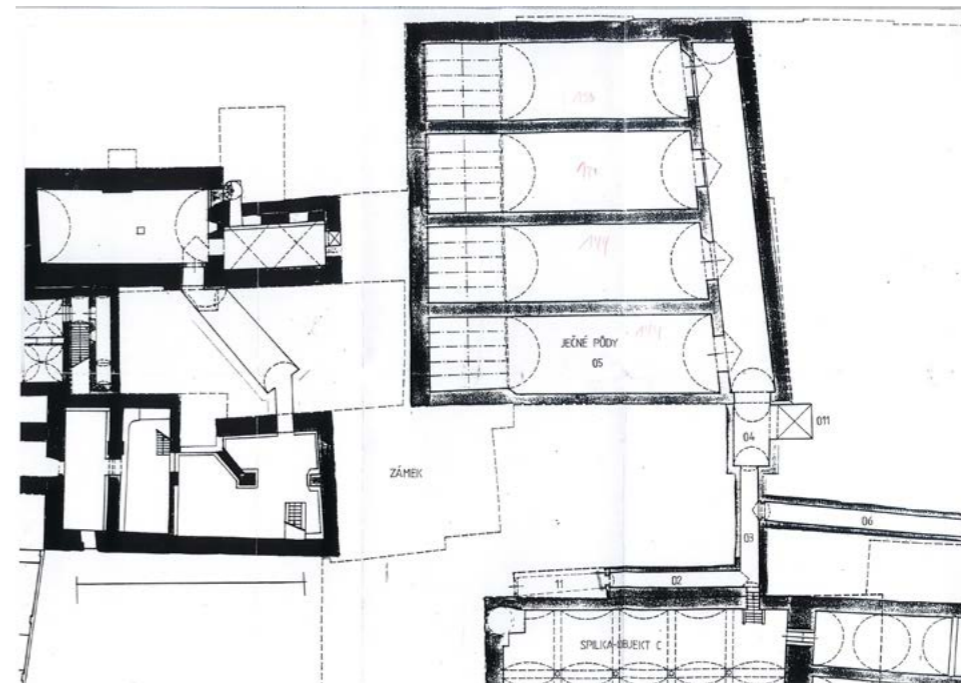
štitová stěna z nádvoří mezi východním a západním křídlem zámku



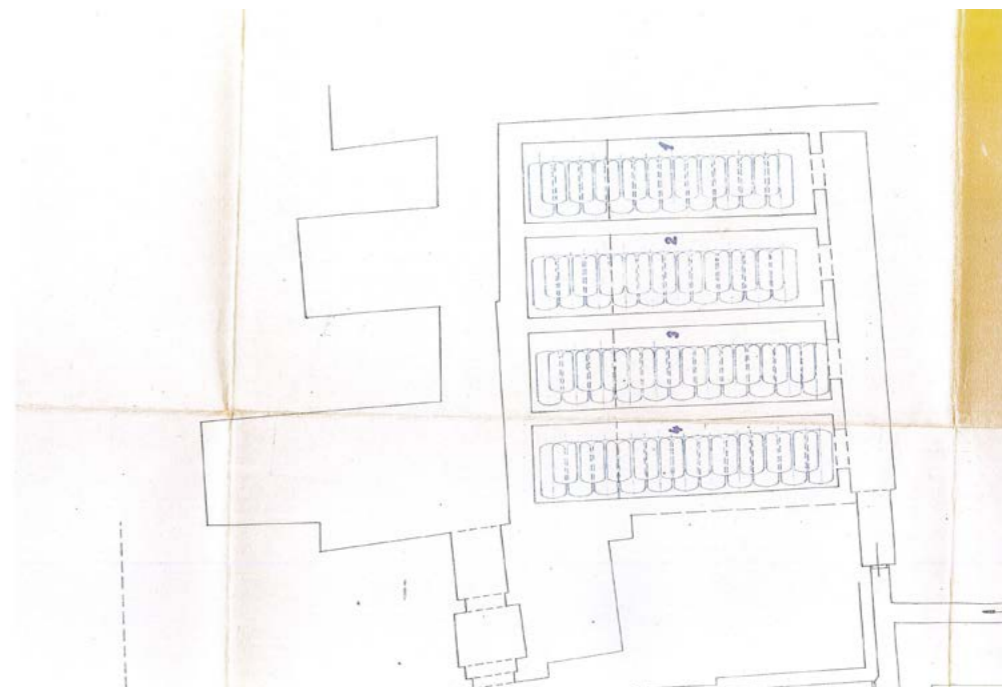
fasáda ječných pūd do ulice Kovářská, před rokem 2006



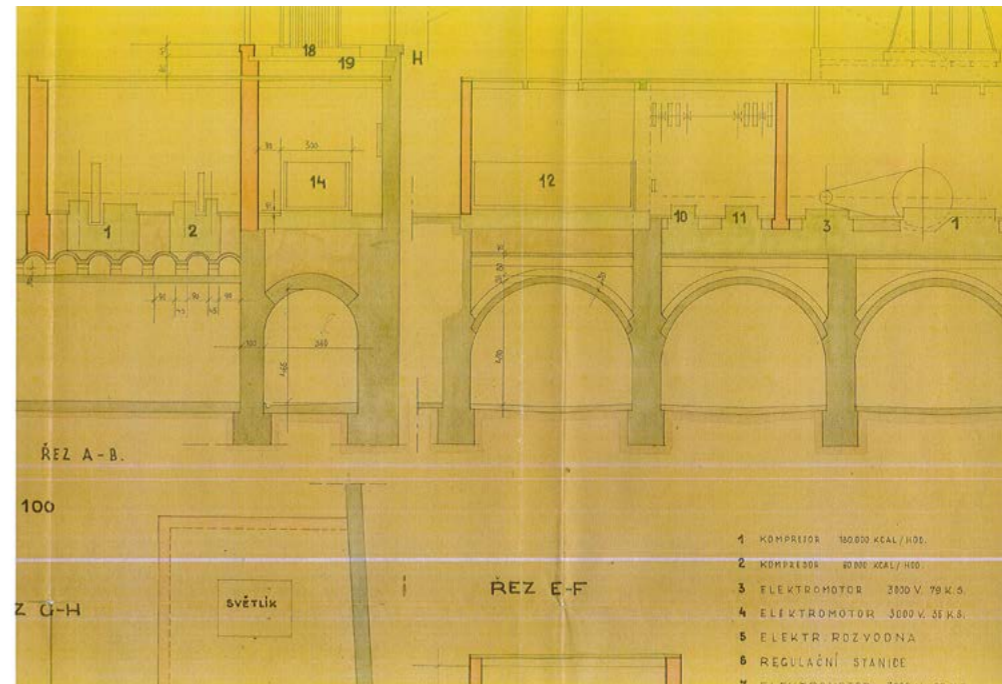
scan půdorysu ječných pūd a návaznosti na zámecké sklepy



strop ječných pūd



řez klenebným zastropením ječných pūd



NPÚ, archiv mú Kolín

parcela a sousední dům



průhled do ulice Kovářská



průjezd východním křídlem zámku



zed' do ulice Kovářská lemující ječné půdy



nároží západního křídla zámku



průhled do ulice Zámecká



Michal Škrna 12/2021

C

ZÁMĚR /A
TOPOLOGIE /B
PODKLADY /C
ANALÝZA /D
REFERENCE /E
KONCEPT /F
NÁVRH /G

snímkování 1938



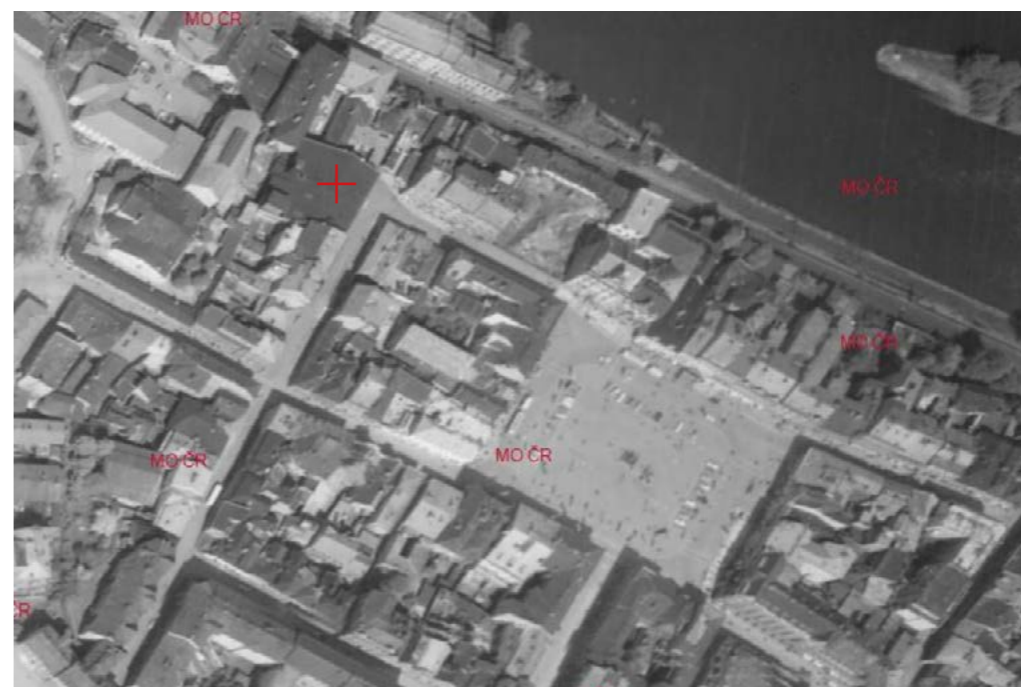
snímkování 1963



snímkování 1947



snímkování 1966



snímkování 1954



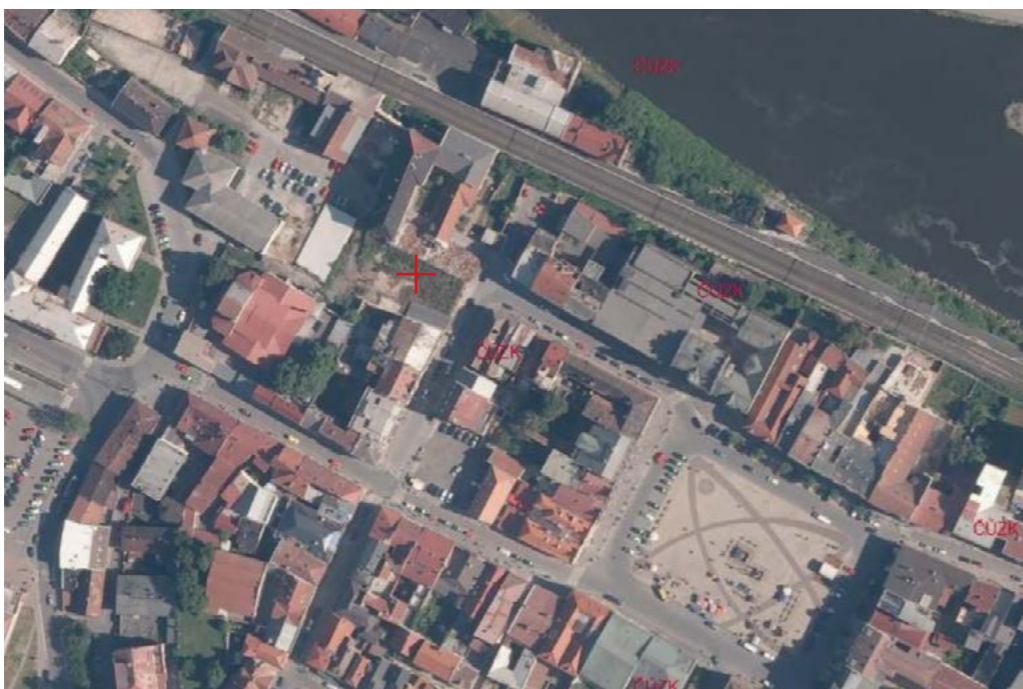
snímkování 1977



snímkování 2004



snímkování 2010



snímkování 2015



císařské otisky r. 1841

Katastrální mapa evidenční 1877 - 1939

archiv ČUZK



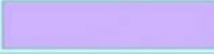
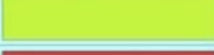




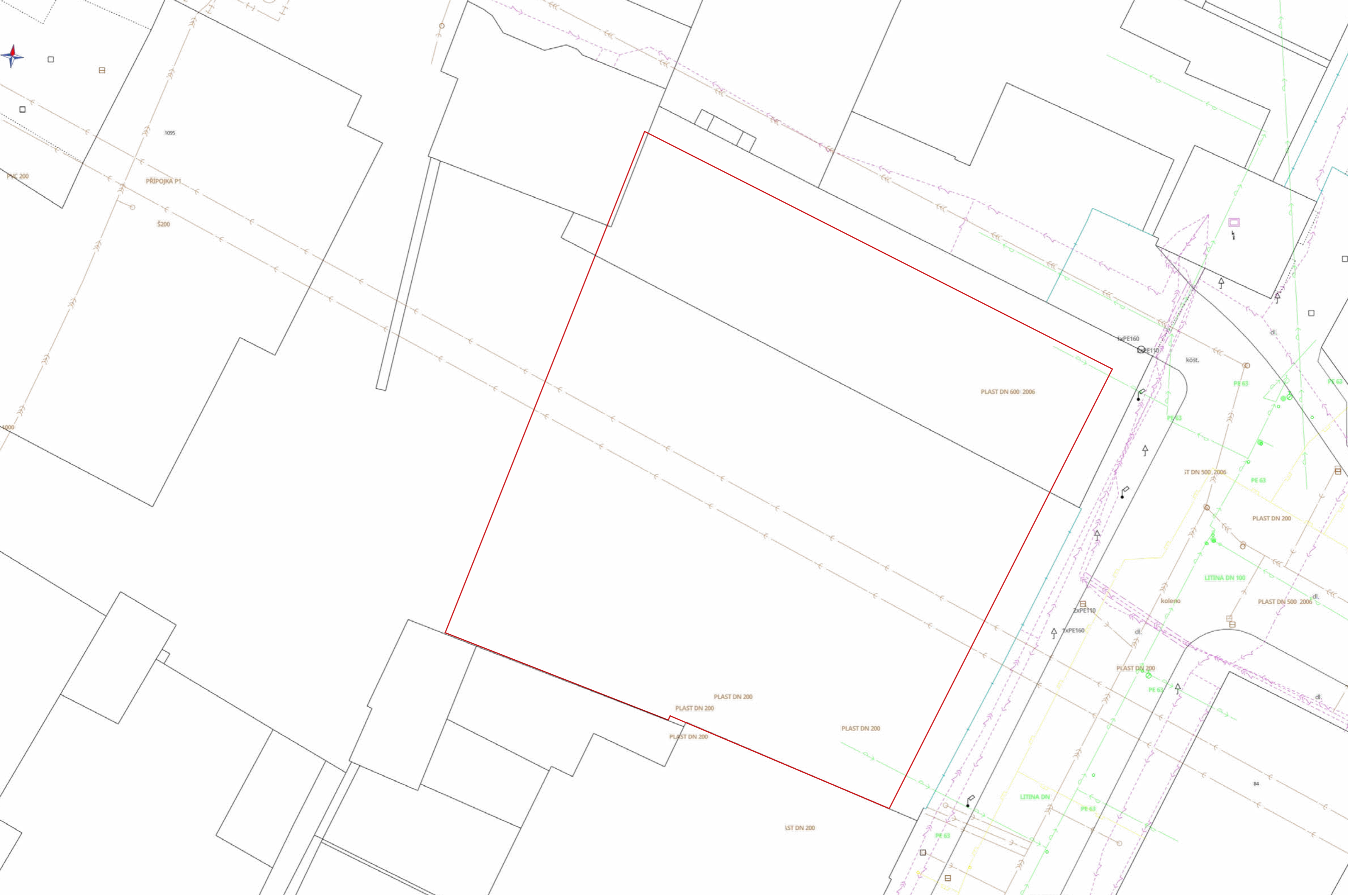
archiv ČUZK



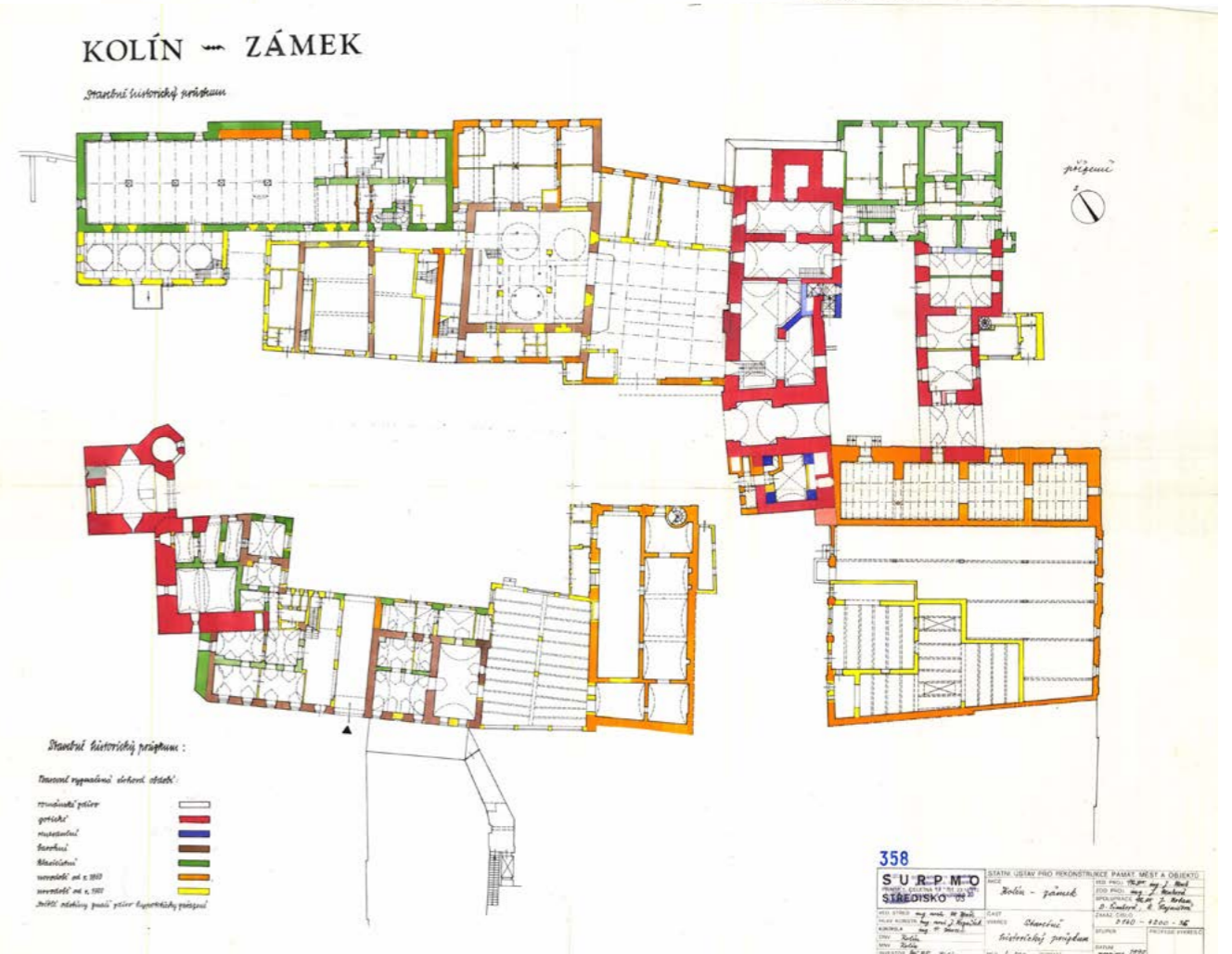
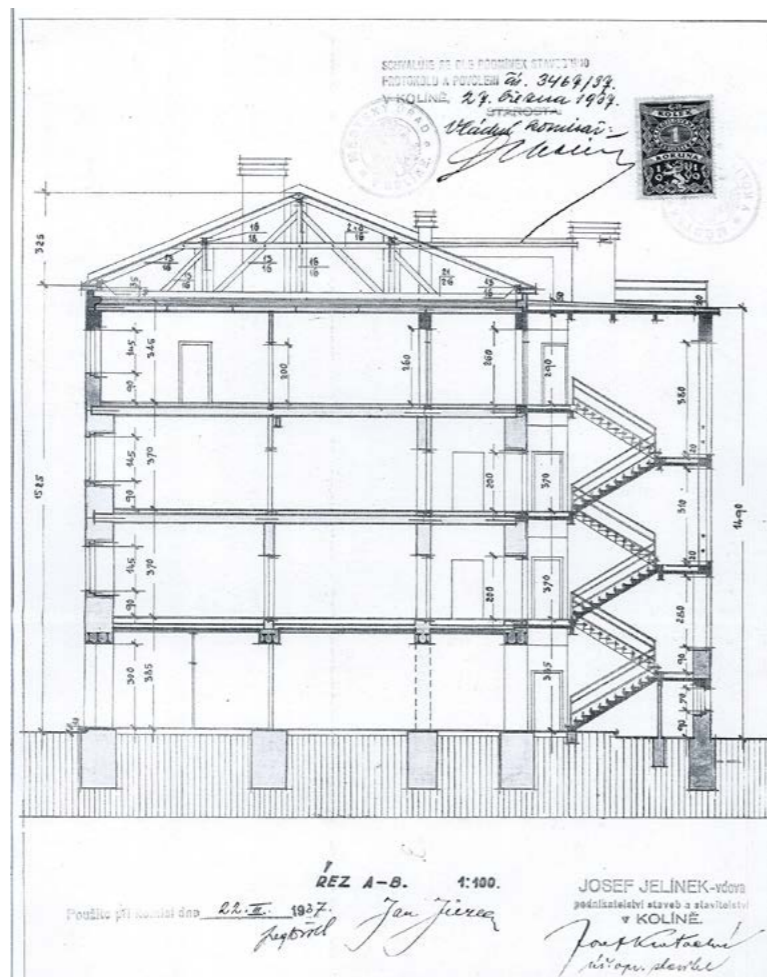
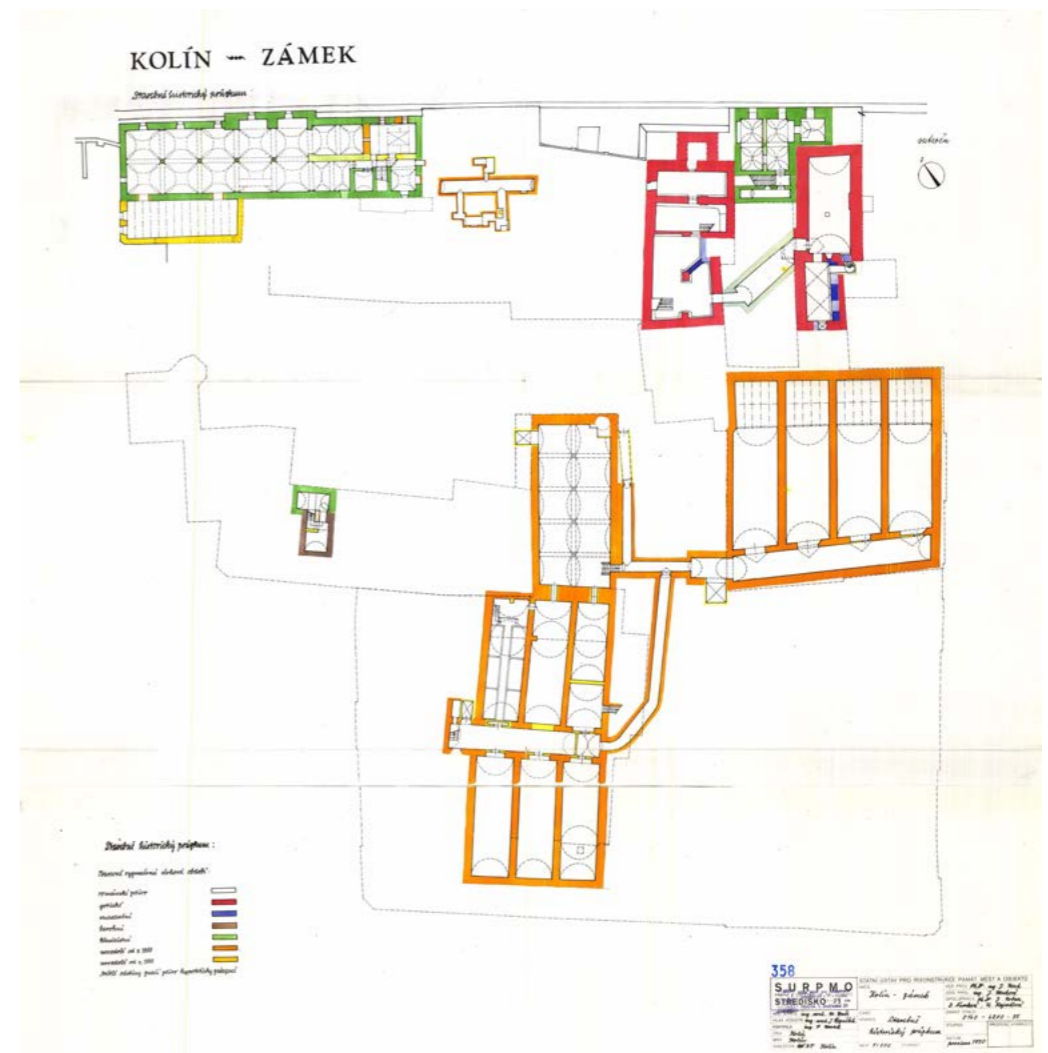
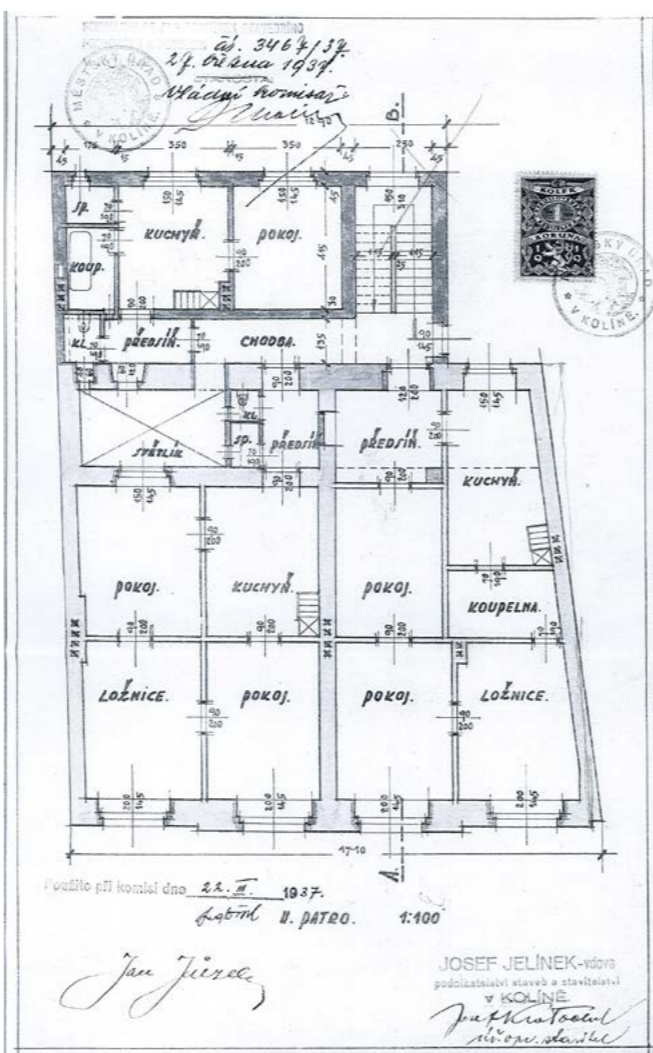
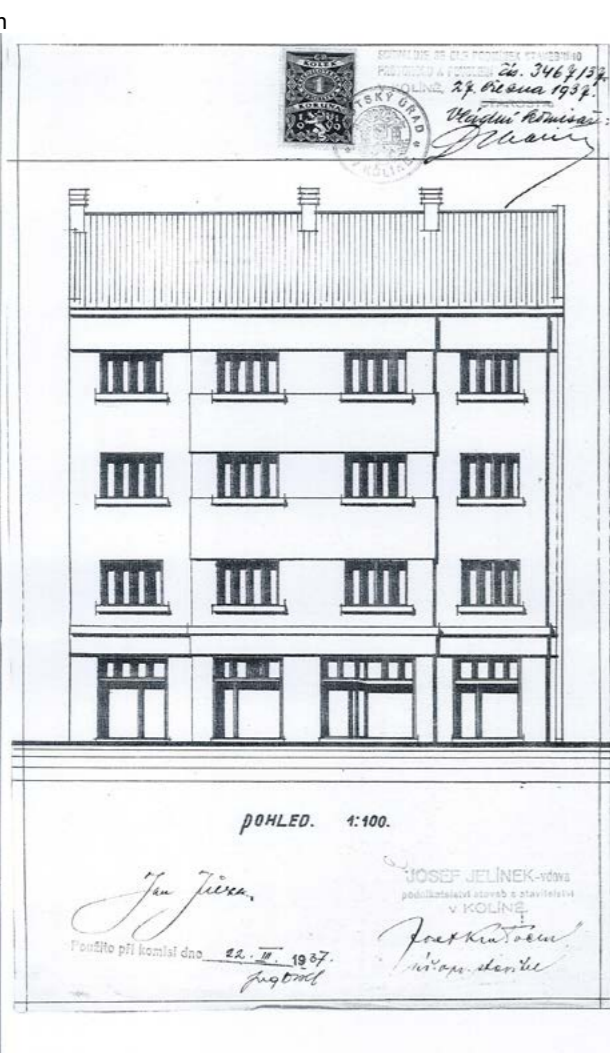




	SMÍŠENÉ CENTRÁLNÍ ÚZEMÍ
	OBLUŽNÁ SFÉRA
	SMÍŠENÉ MĚSTSKÉ ÚZEMÍ
	MÍSTNÍ KOMUNIKACE
	PROPOJOVACÍ MÍSTNÍ KOMUNIKACE PATERNÍ VČ. SILNIC Uvnitř ZASTAVĚNÉHO A ZASTAVITELNÉHO ÚZEMÍ
	MÍSTNÍ KOMUNIKACE S UPRAVĚNÝM REŽIMEM

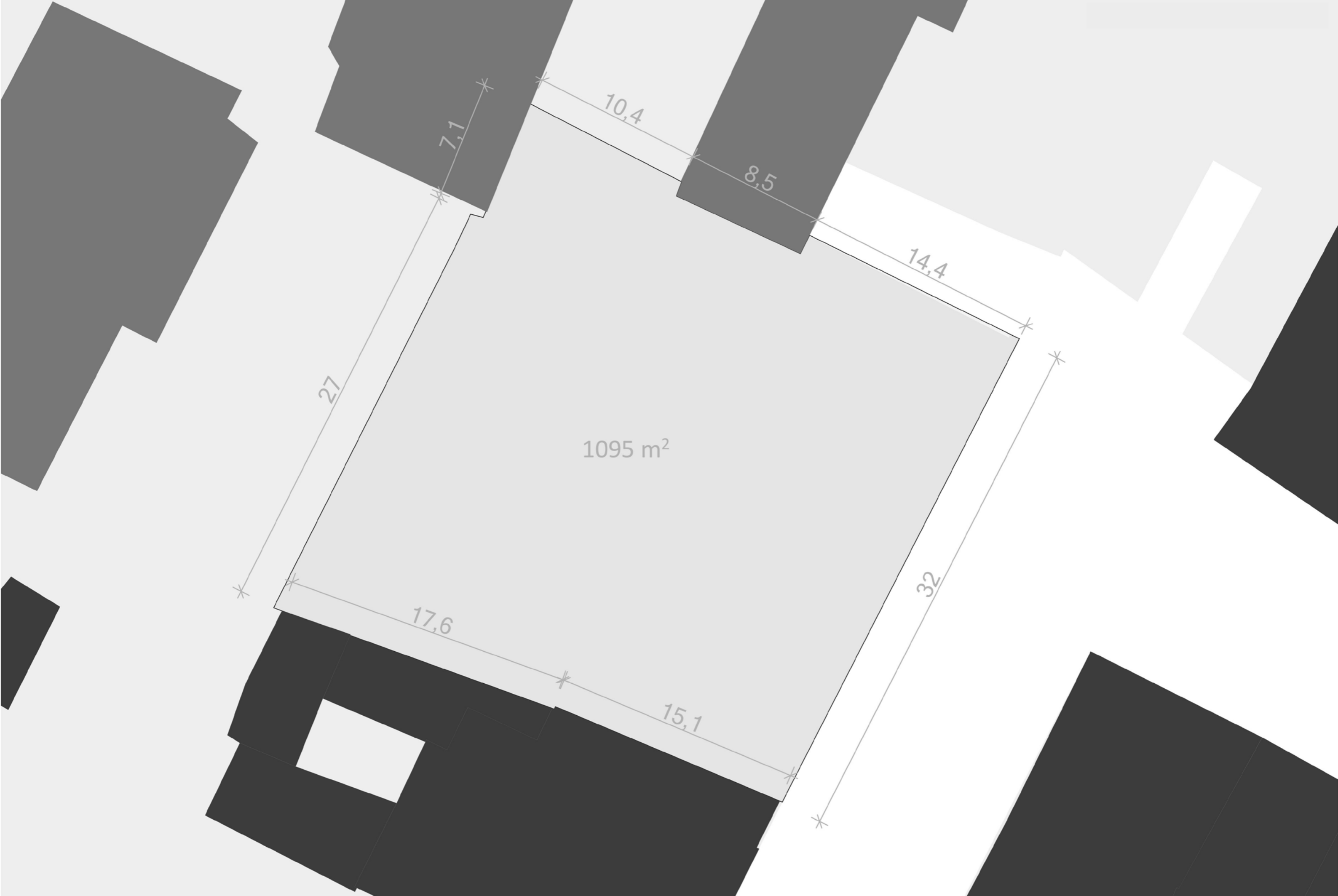






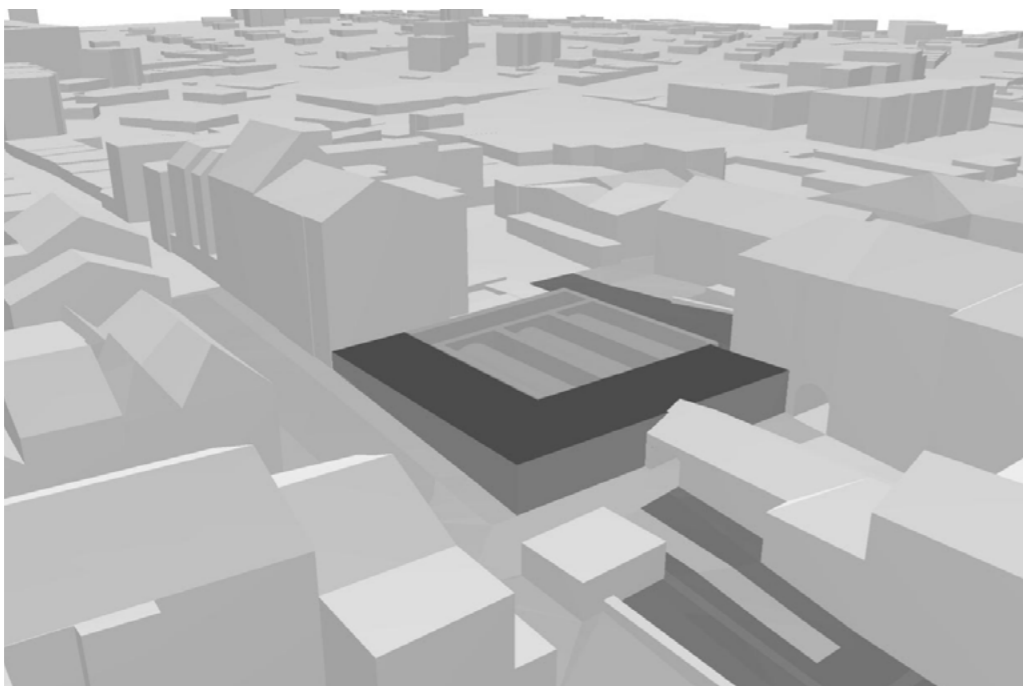
D

ZÁMĚR /A
TOPOLOGIE /B
PODKLADY /C
ANALÝZA /D
REFERENCE /E
KONCEPT /F
NÁVRH /G



počet	modul	výpočet	počet	poznámka	celkem	jednotka
27000	240	svazek/počet svazků na m regálu	115	m oboustranných regálů	197	m ²
20	3	počet míst/plocha na 1 místo			60	m ²
1	16	počet pracovníku X plocha na jednoho			16	m ²
22000	180	svazek/počet svazků na m	124	m oboustranných regálů	202	m ²
20	3	počet míst/plocha na 1 místo			60	m ²
30	3	počet míst/plocha na 1 místo			90	m ²
1	16	počet pracovníku X plocha na jednoho			16	m ²
200	100	svazek/počet svazků na m	2	m obostranných regálů	3	m ²
15000	355	svazek/počet svazků na m	42	m oboustranných regálů	85	m ²
16	3	počet míst/plocha na 1 místo			48	m ²
1	16	počet pracovníku X plocha na jednoho			16	m ²
7000	240	svazek/ počet svazků na m regálu	31		50	m ²
93	0,35	počet lidí za hodinu X plocha na jednoho			33	m ²
12	2	počet pracovníku X plocha na jednoho			24	m ²
25	3	počet míst/plocha na 1 místo			75	m ²
10	3	počet míst/plocha na 1 místo			30	m ²
13000	250	svazek/počet svazků na m	52	m oboustranných regálů	114	m ²
25	3	počet míst/plocha na 1 místo			75	m ²
30	3	počet míst/plocha na 1 místo			90	m ²
120	1,25	počet míst/plocha na 1 místo			150	m ²
1	16	počet X plocha			16	m ²
3	64	počet X plocha			192	m ²
12	3	počet míst/plocha na 1 místo			36	m ²
1	35	počet X plocha			35	m ²
6	12	počet kanceláří X plocha na jedné			72	m ²
1	25	počet kanceláří X plocha na jedné			25	m ²
50000	550	svazek/počet svazků na m	91	m oboustranných regálů	150	m ²
3	20	počet X plocha			60	m ²
1	12	počet kanceláří X plocha na jedné			12	m ²
1	120	počet X plocha			120	m ²
12000	190	svazek/počet svazků na m	63	m oboustranných regálů	109	m ²
1	70	počet X plocha			70	m ²
	3				104	m ²
					2434	m²

nahledová perspektiva současného stavu s přidáním parterové části

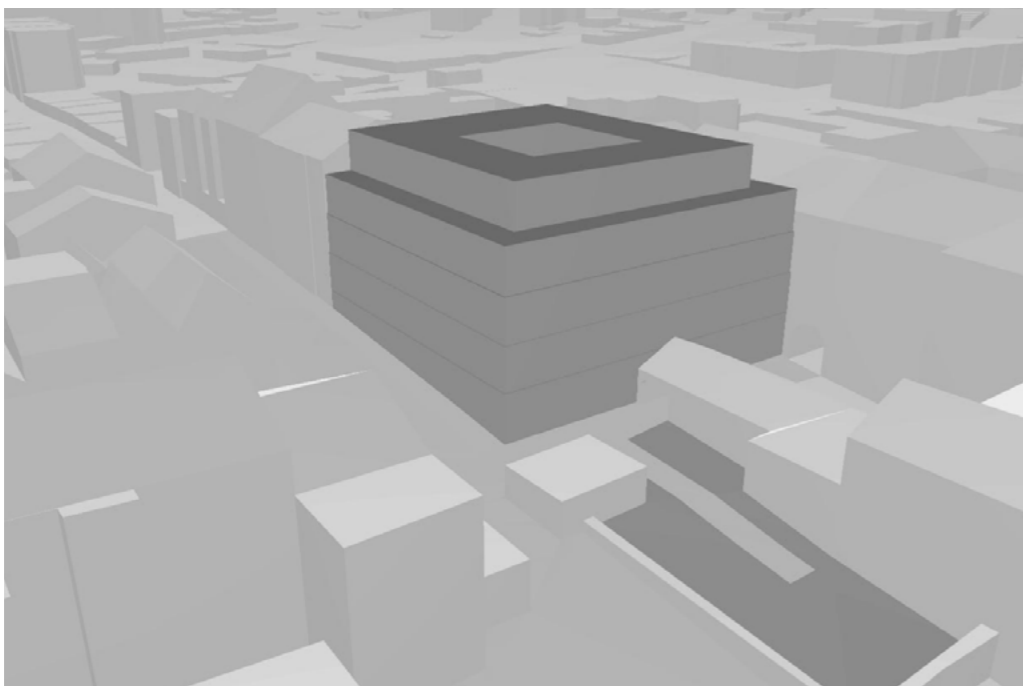


Z analýzy současného stavu Ječných púd vyplývá, že sklepy jsou vystavěny po roce 1850 (SHP). Část zámecká je již starší a to převážně gotická a klasicistní. Historická hodnota ječných púd tedy jistě je, avšak jejich památková ochrana zanikla 1.1.2009. Za hodnotnou považují zejména samotnou konstrukci a měřítko valených kleneb, které jsou ve vrcholu téměř 6 m vysoké a jsou zde velmi působivé a velkorysé prostory. Co ale shledávám problematickým je, jejich poloha vůči parteru ulice (jejich převýšení). V prvních úvahách proto uvažují odstranění posledního klenbového oblouku směrem do ulice Kovářská a severní části, která je oproti zbytku zastropení pouze z ocelových traverz a nemá tak významnou hodnotu.

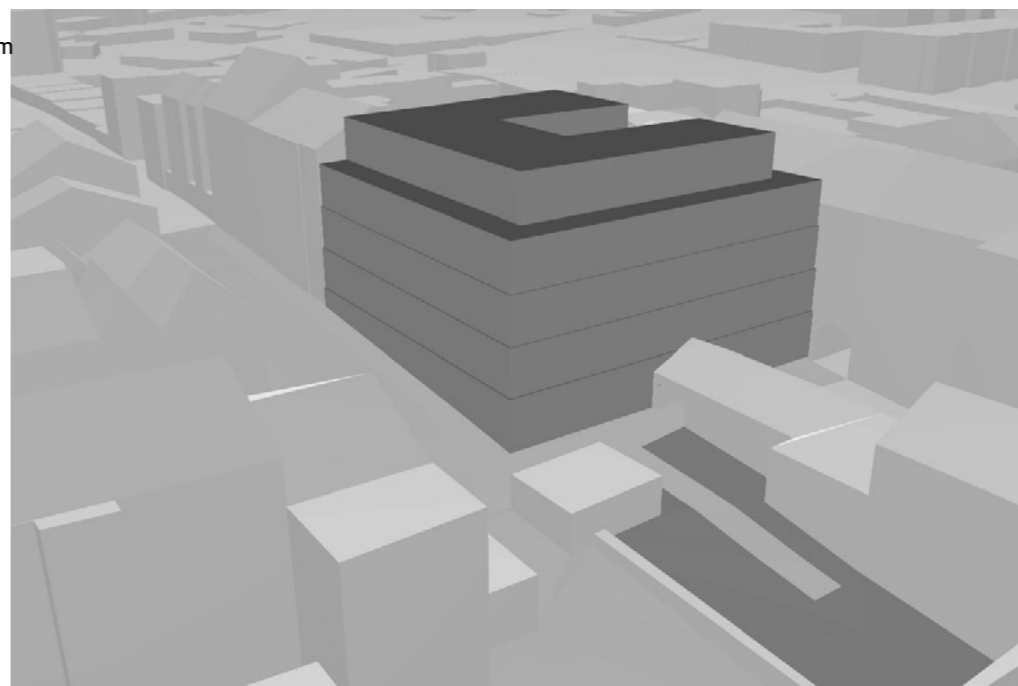
hmotová varianta A
plná hmota s atriem

prověření podlažnosti
5 NP při k.v. 4,0 m

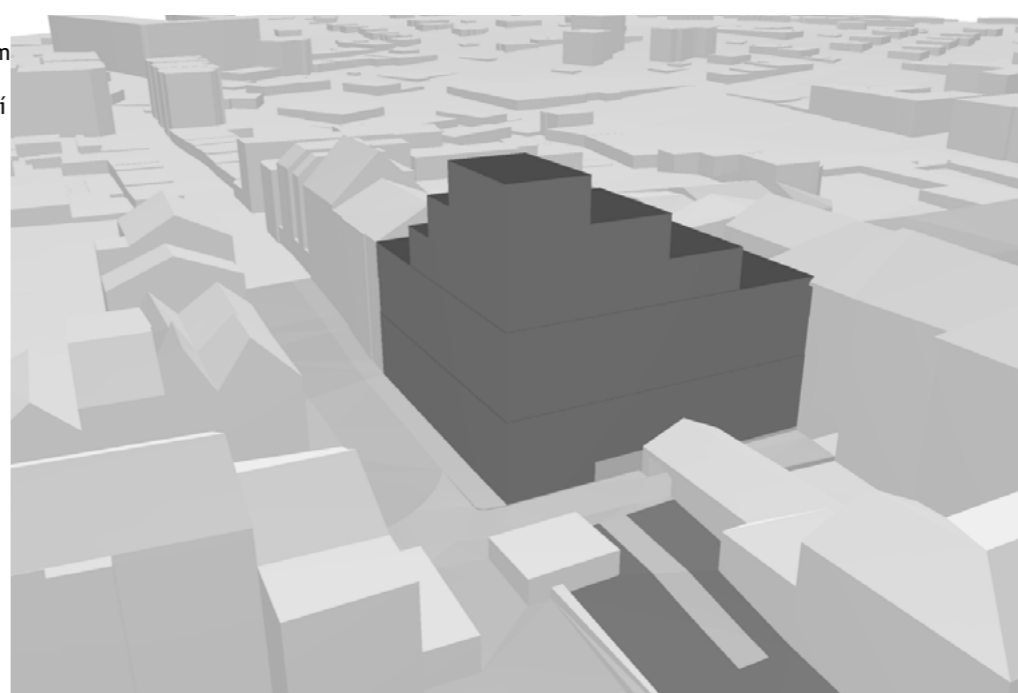
římsa sousedního domu
15,25 m



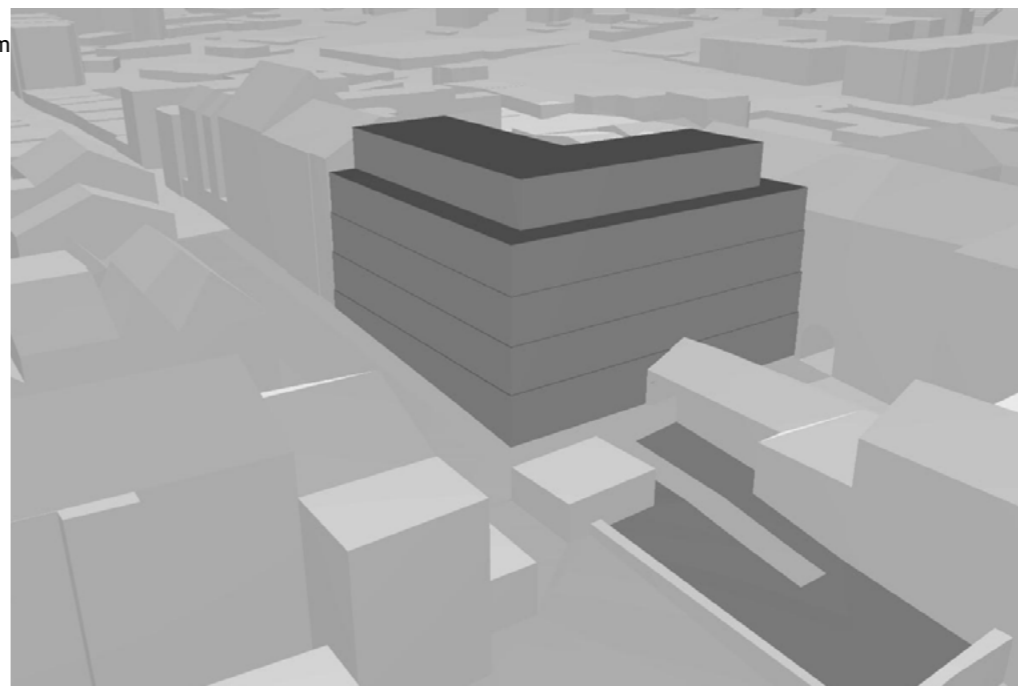
hmotová varianta B
„U“ s vnitřním nádvořím
prověření podlažnosti
5 NP při k.v. 4,0 m



hmotová varianta C
„L“ s vnitřním nádvořím
prověření podlažnosti
varianta gradace nároží
5 NP při k.v. 4,0 m



hmotová varianta D
„L“ s vnitřním nádvořím
prověření podlažnosti
5 NP při k.v. 4,0 m



E

ZÁMĚR /A
TOPOLOGIE /B
PODKLADY /C
ANALÝZA /D
REFERENCE /E
KONCEPT /F
NÁVRH /G

pohled do atria



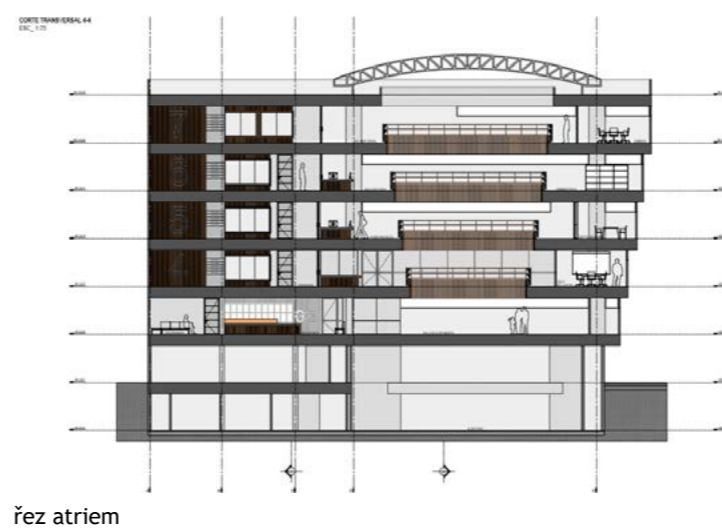
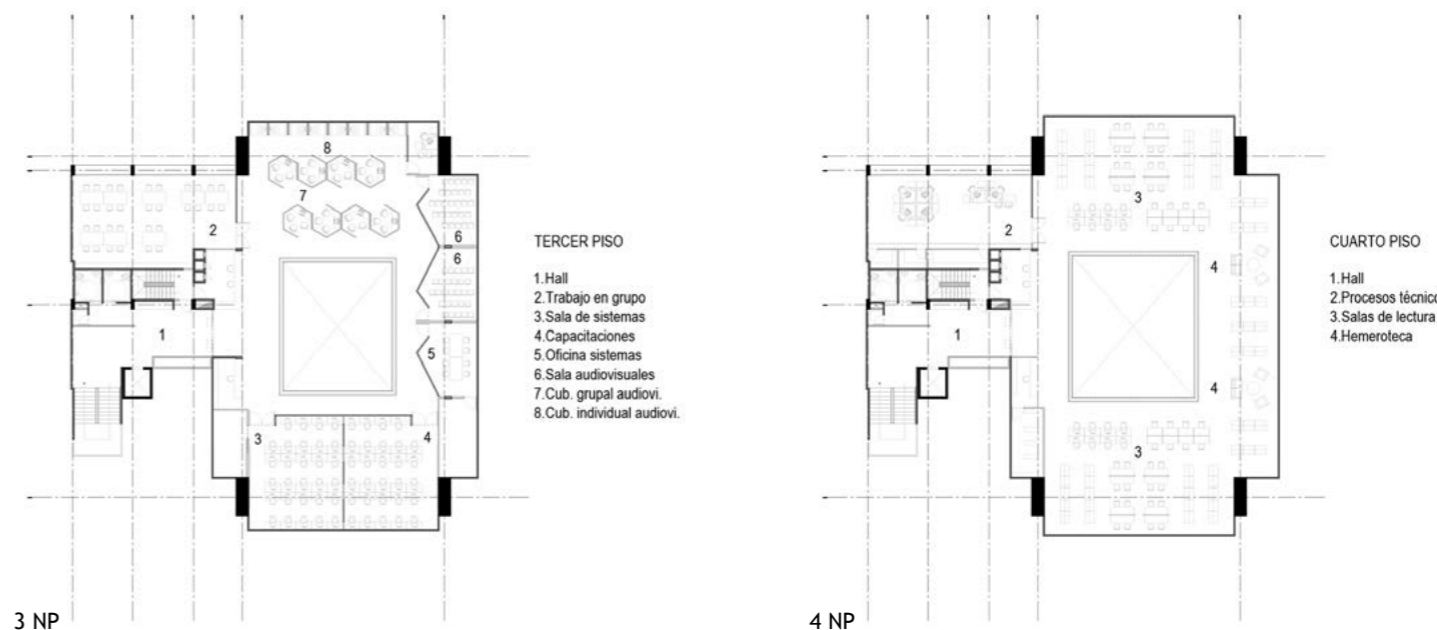
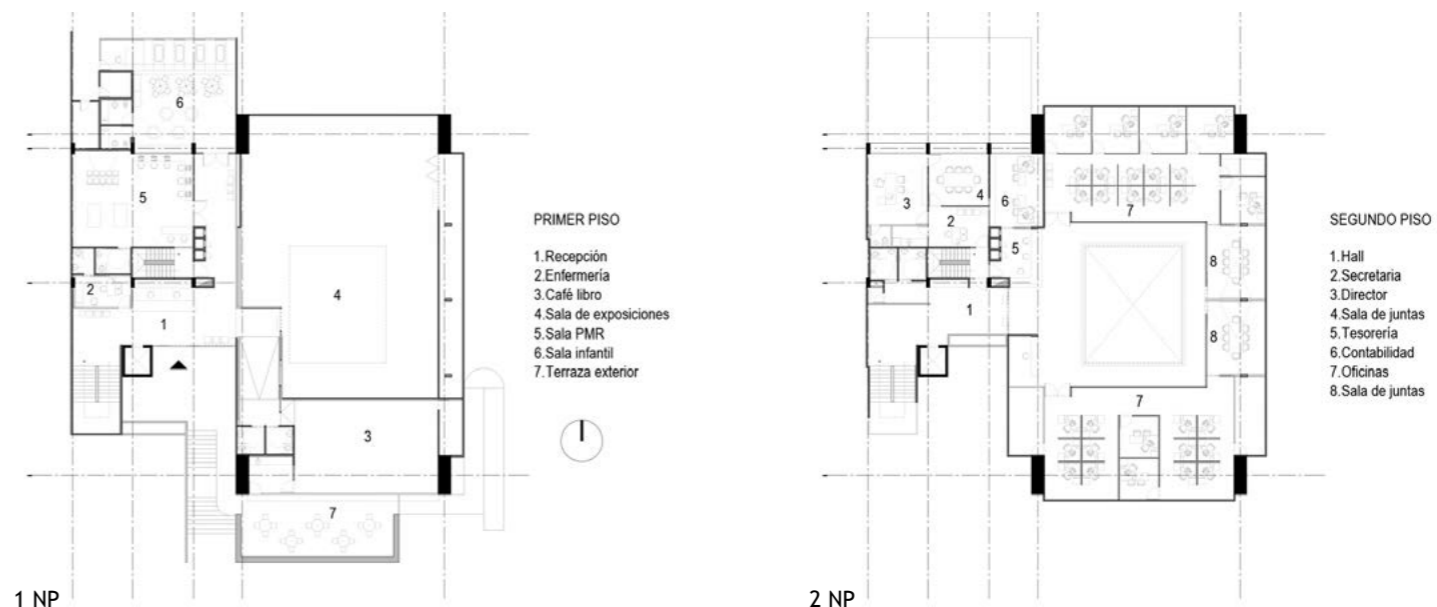
středobod ve formě průhledu celou budovou



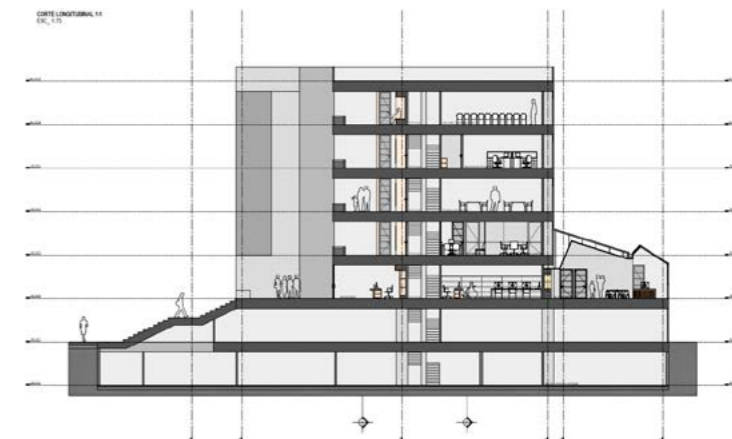
popis

Obecní veřejná knihovna Gabriel Turbaye se nachází na plošině obce Bucaramanga v departmentu Santander. Knihovna působící od roku 1982, nabízí více vzdělávacích a kulturních služeb a je tak jednou z nejdůležitějších veřejných městských institucí v metropolitní oblasti Bucaramangy v Kolumbii. Projekt velikostně i obsahově odpovídá předpokládanému stavebnímu programu. Středové atrium prosvětlující celou budovu, které je zároveň dobrým orientačním prvkem je jedním z možných přístupů k dané parcele.

renovace knihovny Bucaramanga / CONTRAPUNTO Taller de Arquitectura



řez atriem



řez vstupem

pohled na exteriér



středobod ve formě průhledu celou budovou



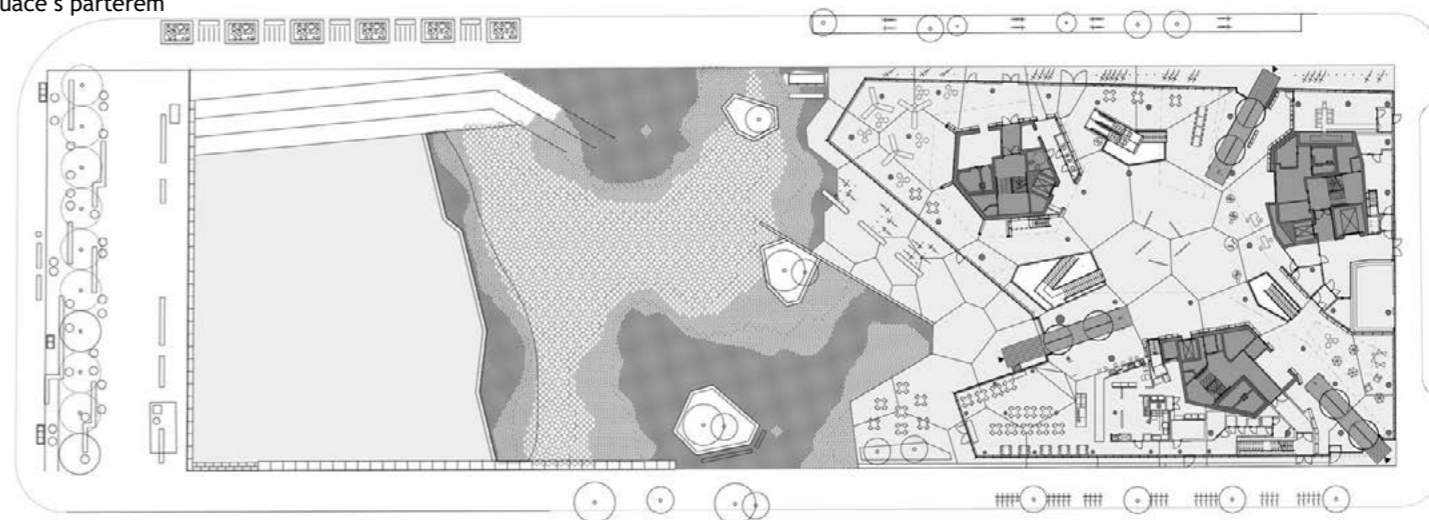
popis

Autoři zmiňují, že knihovníci chtěli dům, který by návštěvníky inspiroval. To je motivovalo k vytvoření otevřené a zajímavé budovy, ve které vás zajímá co se za každým dalším rohem děje.

Projekt otevřený roku 2020 se měřítkově spíše vymiká, avšak nabízí zcela odlišný koncept pojetí interiéru a prostoru jako takového, kdy celé patro potažmo celá knihovna je defakto jeden otevřený prostor, který je ale nadělený nejrůznějšími příčkami či úrovněmi na více menších a příjemnějších prostorů. Středová komunikační jádra jsou jedinou pevnou a nosnou částí a obsluhují celou stavbu.

Deichman Library / Atelier Oslo + Lund Hagem

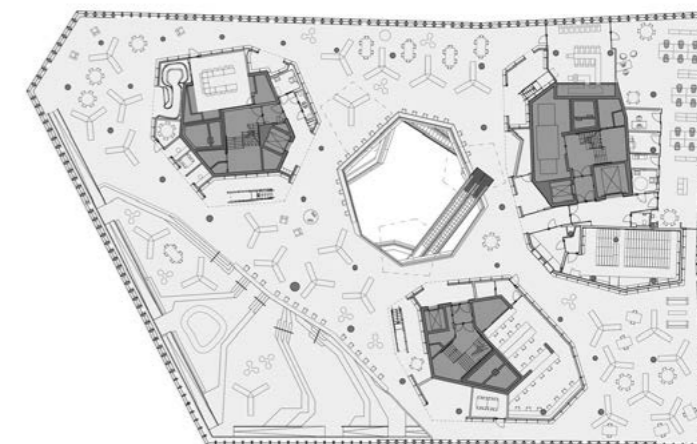
situace s parterem



2 NP



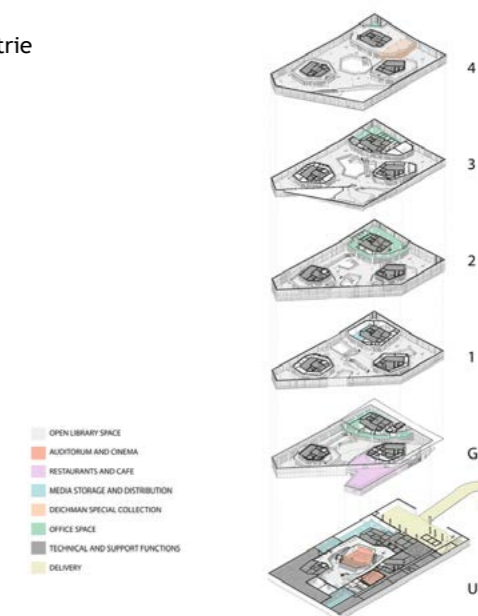
4 NP



řez atriem



axonometrie



hlavní fasáda



členění vnitřních prostor a jejich výšková diferenciacie.



popis

Při navrhování stavby se kladl důraz na uchování charakteru a atmosféry místa. Proto byl budově nechán původní název School 7 odkazující na její původní funkci. Nová knihovna v Den Helderu funguje jako „obývací pokoj“ pro místní komunitu.

Projekt z roku 2016 se měřítkově zapadá do města jako je Kolín. Architektonicky je budova spíše tradičního vzhledu a je členěna na množství intimních vnitřních prostor, kde si každý najde své místo. Otevření a vstupy z nároží včetně například kavárny mohou být dobrým motivem, který bude lákat dovnitř do budovy.

School 7 /
Van Veen Architecten BV

situace s parterem



2 NP



3 NP



4 NP



řez



F

ZÁMĚR /A
TOPOLOGIE /B
PODKLADY /C
ANALÝZA /D
REFERENCE /E
KONCEPT /F
NÁVRH /G

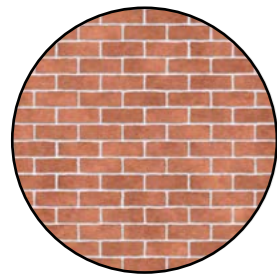
Hmotový koncept vychází z postupného odebrání a přidávání jednotlivých kvádrů. Reaguje tak nejen na historický kontext okolí zámeckého areálu, ale i na přilehlou zástavbu. Hmota je homogenní a výškovou hladinou splývá s okolím. Parcela je vytěžena v maximální možné míře, tak aby uspokojila zadaný stavební program, ale zároveň nekonkurovala souboru zámku a byla mu rovnocenným partnerem, nikoliv konkurentem. Při navrhování stavby jsem kladl důraz především na uchování charakteru a atmosféry místa, která o místě říká, že je spíše komorní a útulné, na okraji historického jádra města.

Prostorový koncept se snaží být co nejjednodušší, ačkoliv vychází ze zachované části původních klenutých sklepů. Ty slouží jako galerijní prostor a multifunkční sál.

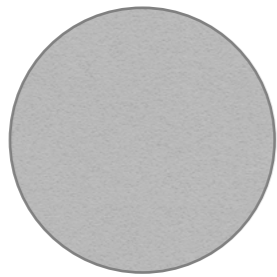
Knihovnou prochází jedna vertikální komunikace, která slouží hlavnímu užití. Ostatní proozy mají svá schodiště, především proto, aby mohly fungovat nezávisle na provozu knihovny.

Vnitřní prostory jsou otevřené a variabilní.

MATERIÁLOVÉ ŘEŠENÍ



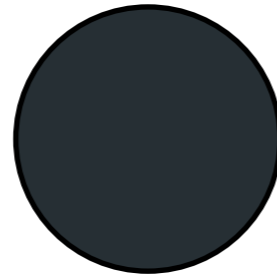
zdivo režné
KLINKER
NF.Newcastle
běhounová
vazba



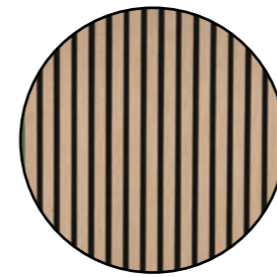
omítka
venkovní
štukovaná



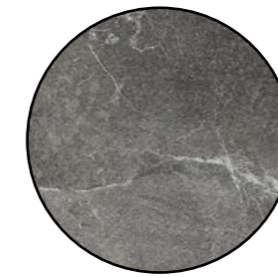
CIHLOVÁ
dlažba
KLINKER
Dlažba
RUSTON
getrommeld
do písku



omítka
antracit
RAL 7011
venkovní



podhled
dub světlý



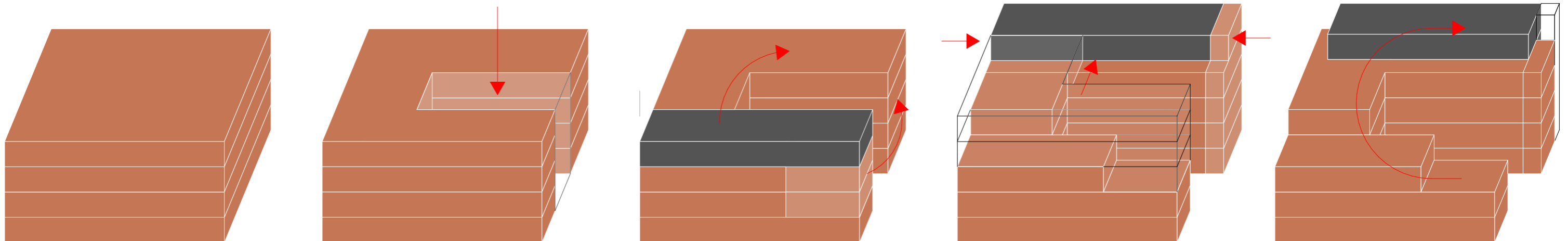
podlaha
marmoleum
tmavá



omítka vnitřní
štuk bílý
jemný



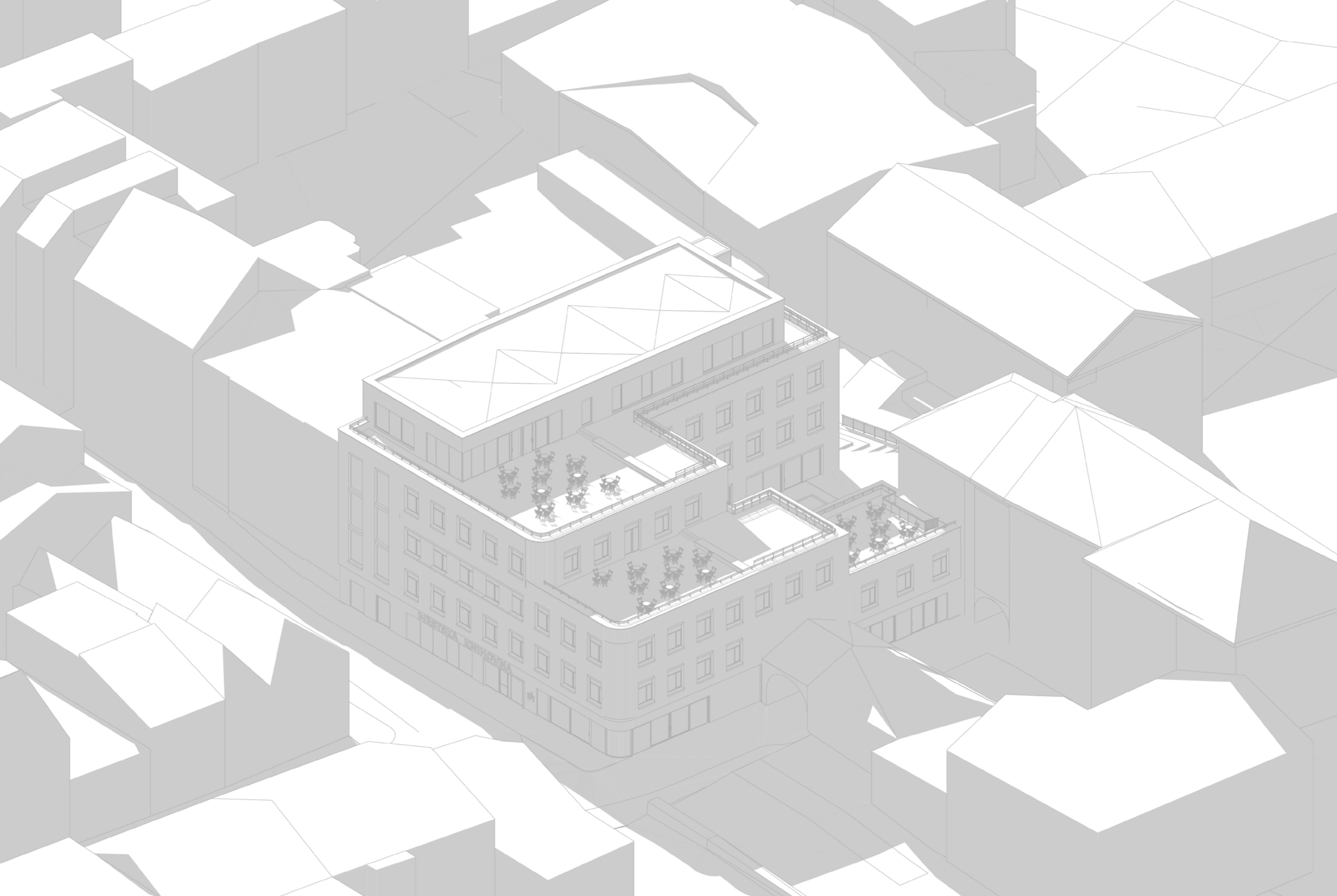
nábytek
borovice



G

ZÁMĚR /A
TOPOLOGIE /B
PODKLADY /C
ANALÝZA /D
REFERENCE /E
KONCEPT /F
NÁVRH /G

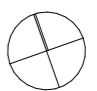


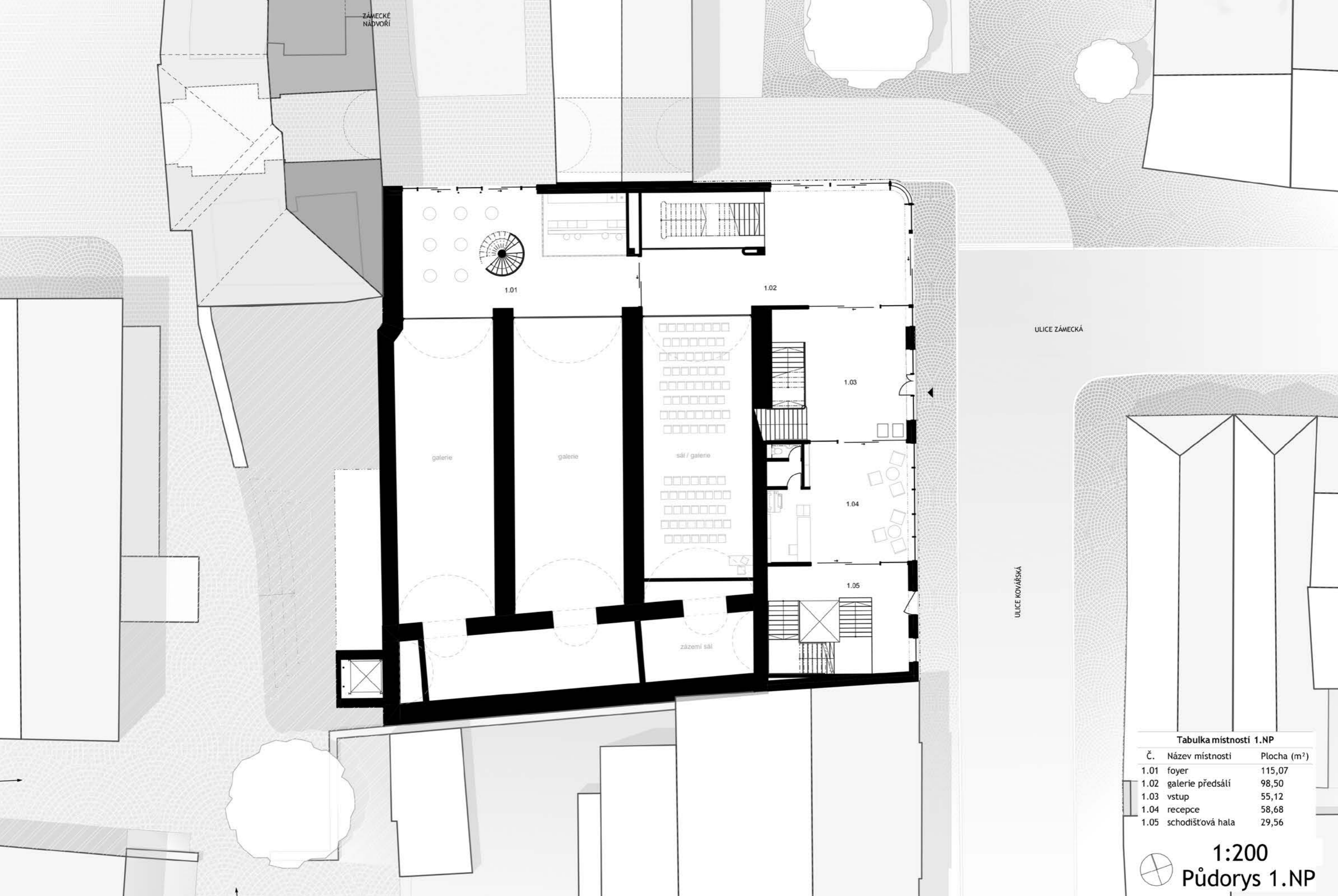


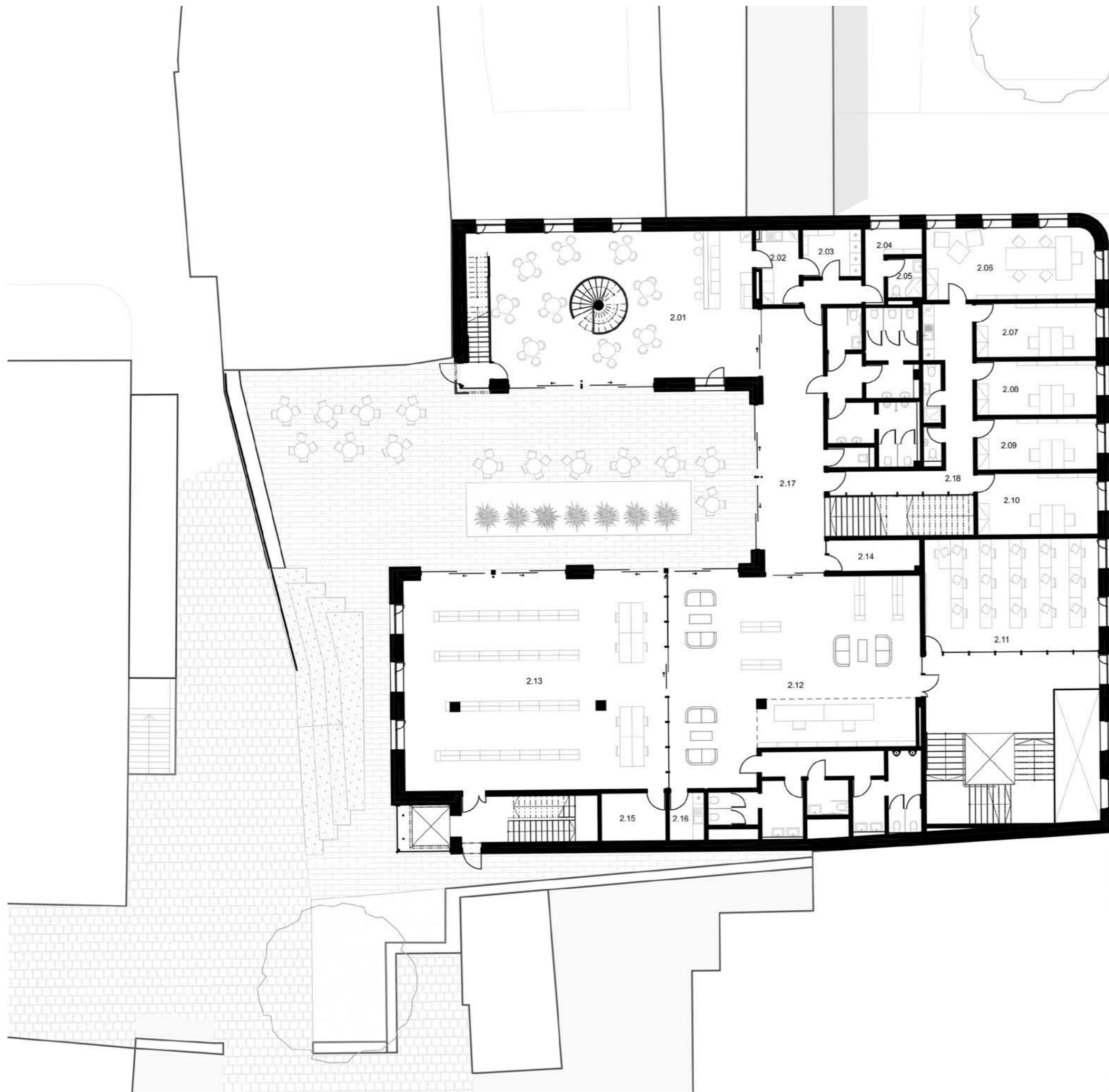


Tabulka místností 1.PP

Č.	Název místnosti	Plocha (m ²)
-1.01	foyer	123,54
-1.02	technické zázemí	76,39
-1.03	sklad	6,77
-1.04	sklad	80,80
-1.05	technická chodba	13,86
-1.06	foyer	31,86
-1.07	kuchyňka	9,33
-1.08	odpad	14,31
-1.09	schodišťová hala	16,72
-1.10	sklad sál	28,12
-1.11	sál / galerie	120,38
-1.12	galerie	300,55
-1.13	sklad kompaktní r...	167,24


1:200
Půdorys 1.PP

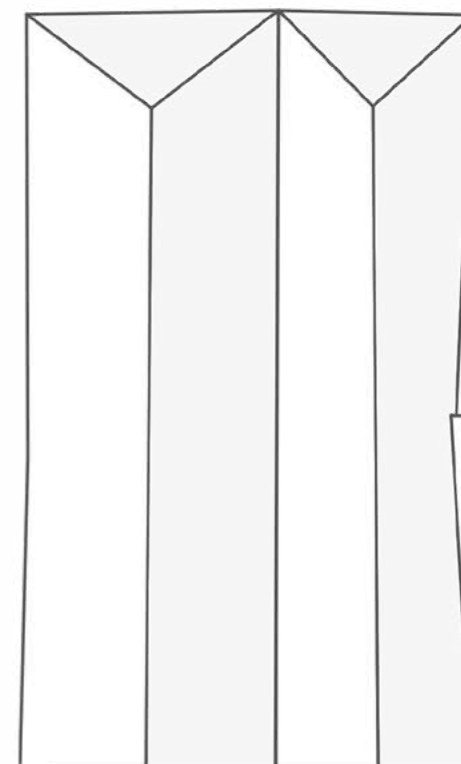
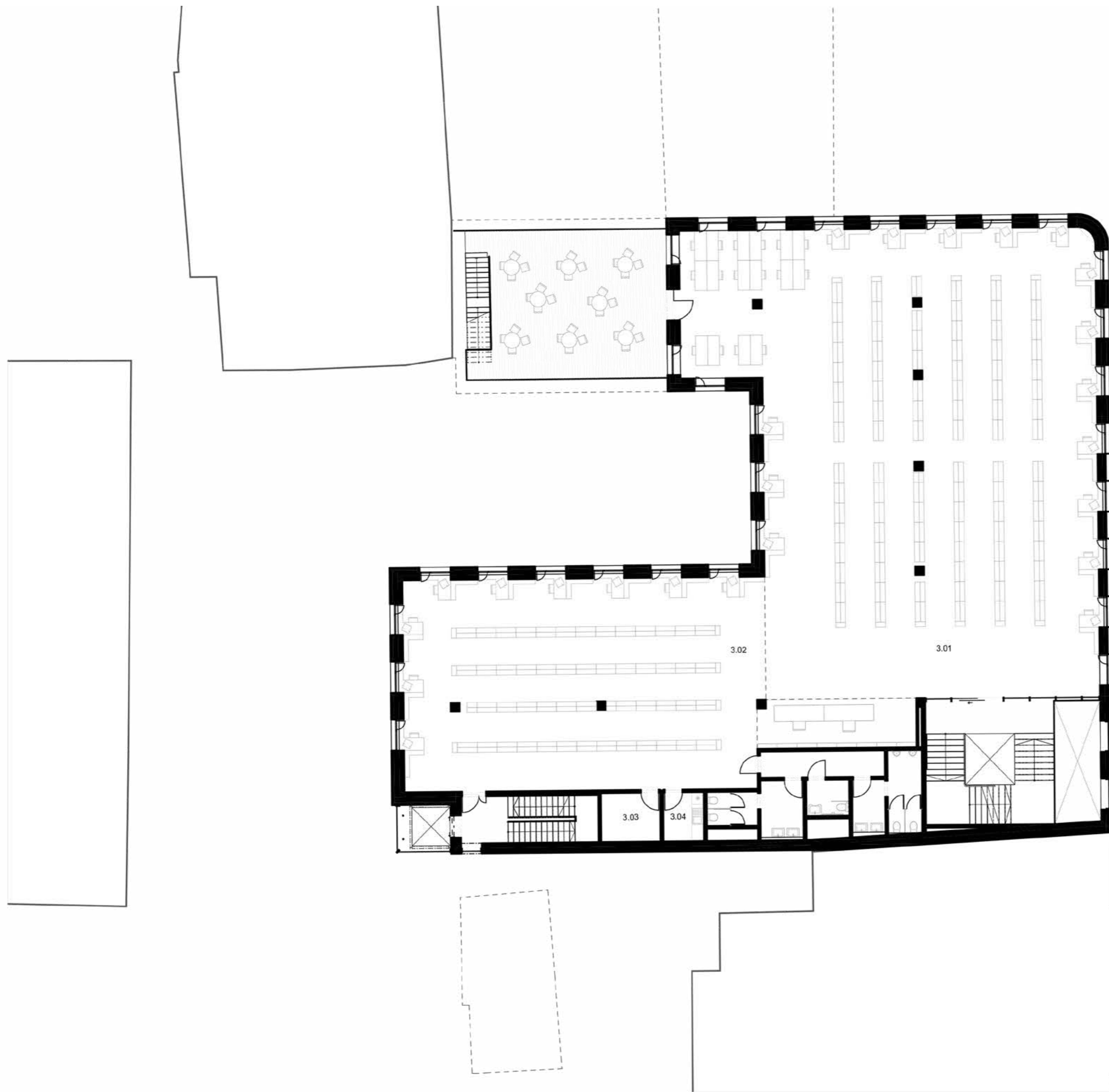




Tabulka místnosti 2.NP

Č.	Název místnosti	Plocha (m ²)
2.01	kavárna	97,95
2.02	přípravna	5,38
2.03	sklad	7,15
2.04	zázemí	6,98
2.05	WC	3,61
2.06	ředitelka	30,27
2.07	kancelář	16,62
2.08	kancelář	16,64
2.09	kancelář	15,70
2.10	kancelář	18,91
2.11	PC učebna	49,47
2.12	čítárna / studovna	120,32
2.13	regionální oddělení	146,98
2.14	sklad	7,33
2.15	sklad	7,98
2.16	kuchyňka	4,37
2.17	hala	40,56
2.18	zázemí knihovny	21,51

1:200
 Půdorys 2.NP

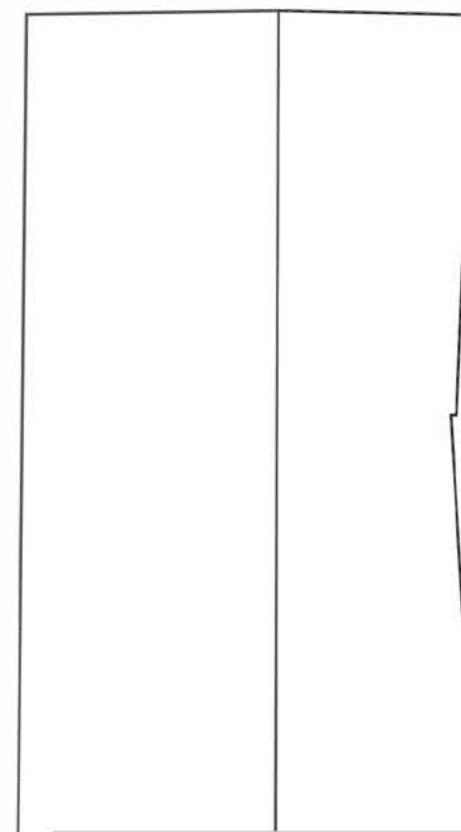
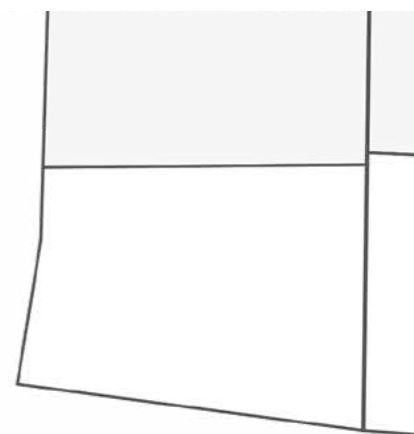
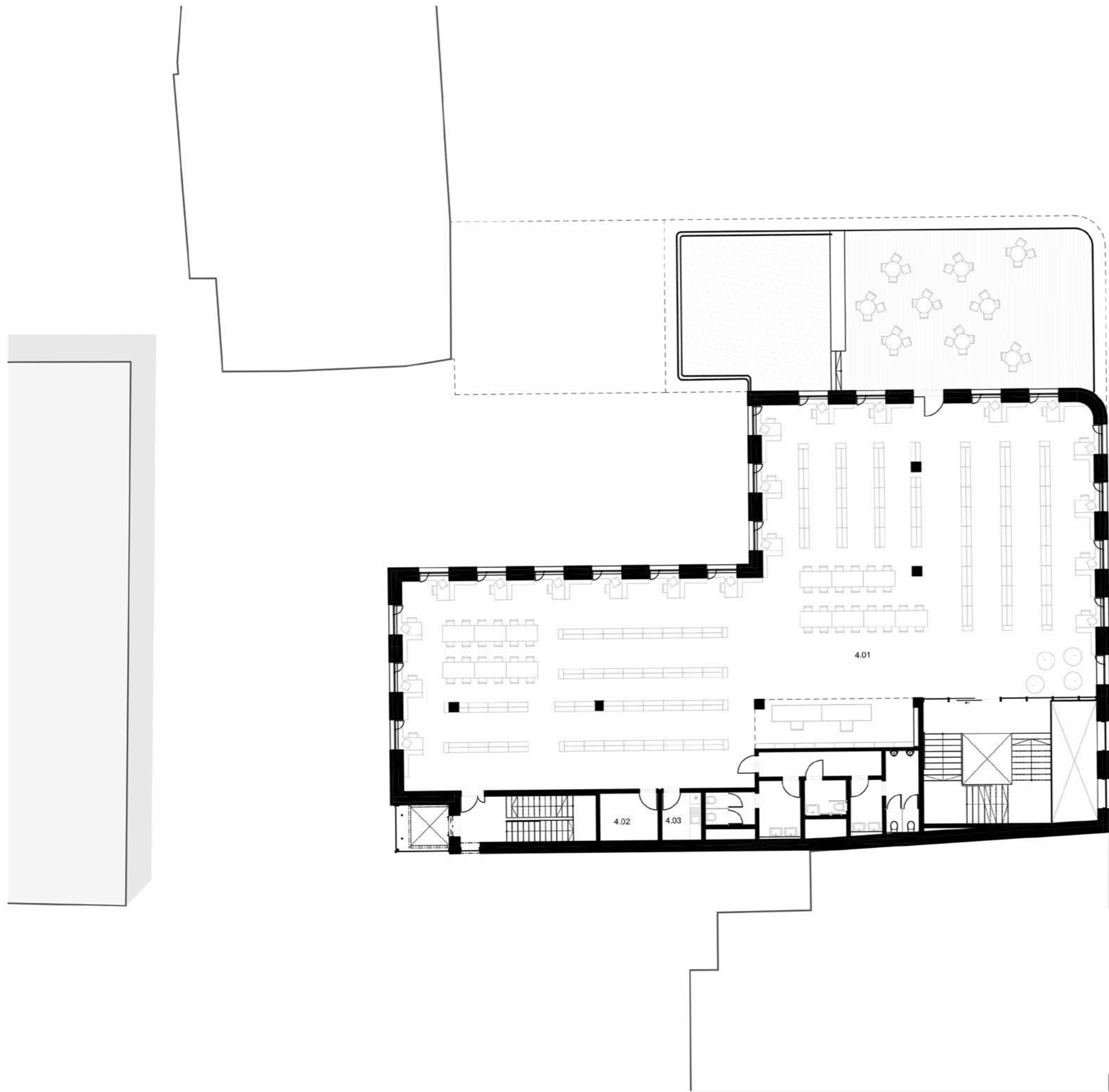


Tabulka místností 3.NP

Č.	Název místnosti	Plocha (m ²)
3.01	dospělé oddělení	424,70
3.02	odborná literatura	200,71
3.03	sklad	7,26
3.04	kuchyňka	4,98

1:200
Půdorys 3.NP




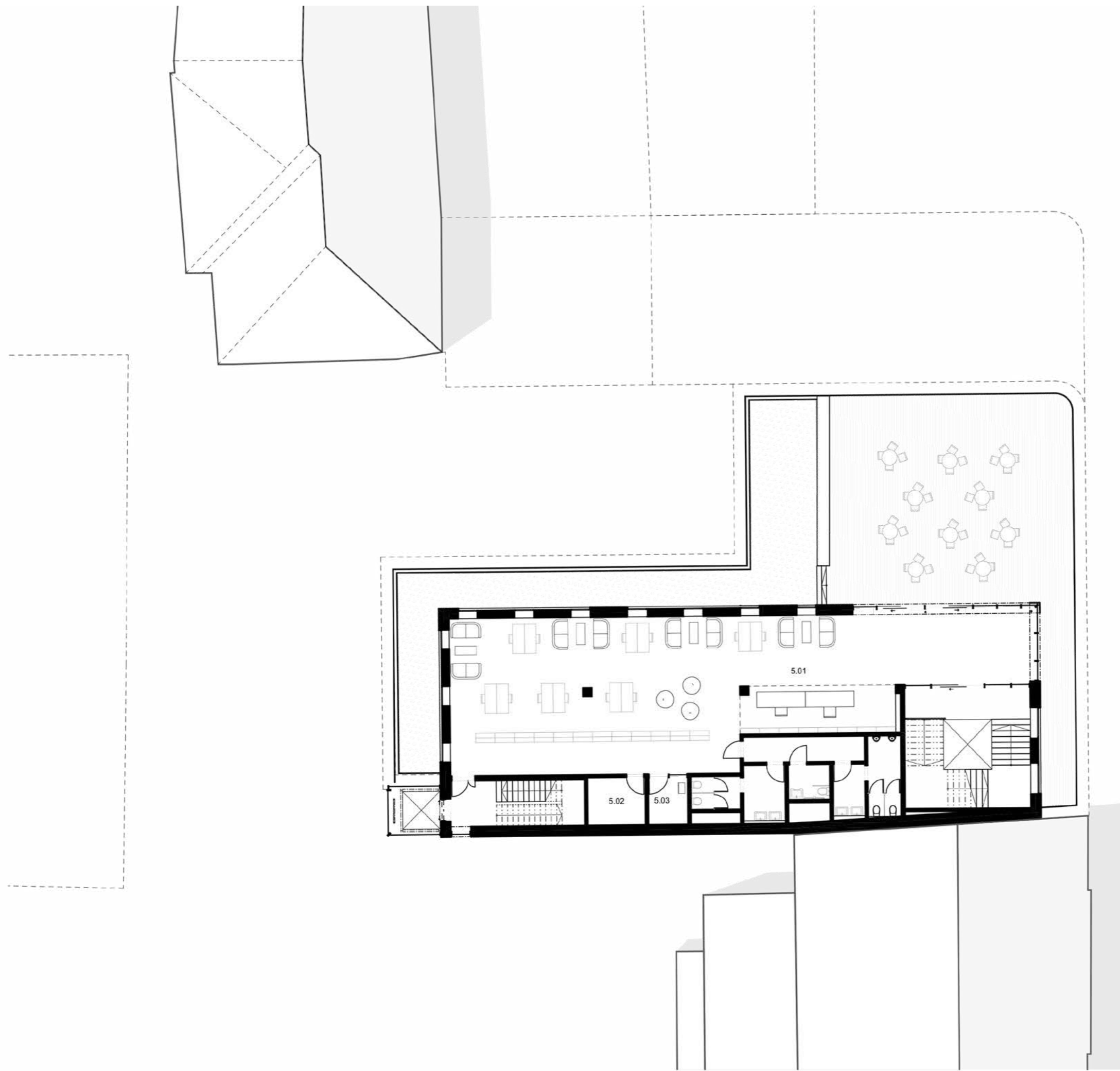


Tabulka místností 4.NP

Č.	Název místnosti	Plocha (m ²)
4.01	dětské oddělení	449,05
4.02	sklad	7,26
4.03	kuchyňka	4,98

1:200
 Půdorys 4.NP



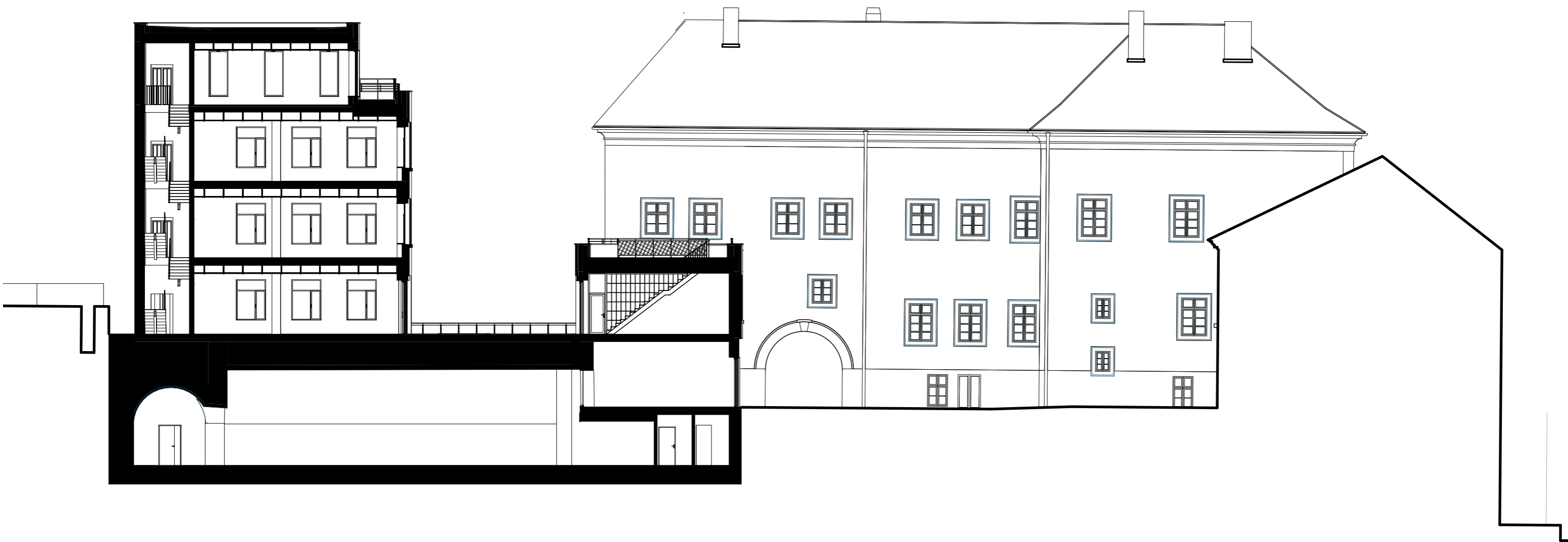


Tabulka místností 5.NP		
Č.	Název místnosti	Plocha (m ²)
5.01	čítárna/ studovna	178,25
5.02	sklad	7,26
5.03	kuchyňka	4,98

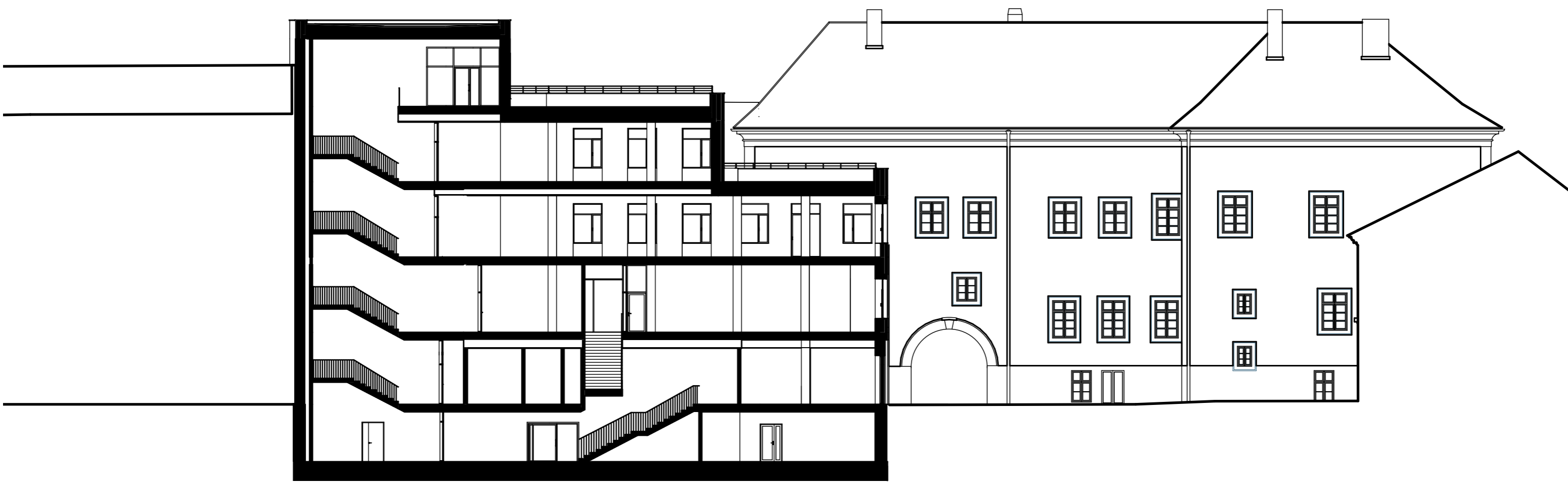
1:200
 Půdorys 5.NP



1:200
řez východ západ



1:200
řez sever jih



1:200
řez sever jih



1:200
Pohled východní



1:200
Pohled severní



1:200
Pohled západní

















