



CHABAŘOVICKÝ VNITROBLOK
OBRAZ

Michaela Tolopčenková
Bakalářská práce

BAKALÁŘSKÁ PRÁCE
MICHAELA TOLOPČENKOVÁ
ATELIÉR FINGEROVÁ/GROHMANNOVÁ



Autor: Michaela Tolopčenková

Akademický rok / semestr: 2021/2022

Ústav číslo / název: 15120/ Ústav krajinářské architektury

Téma bakalářské práce - český název: REVITALIZACE VNITROBLOKU CHABAŘOVICKÁ

Téma bakalářské práce - anglický název: REVITALISATION OD COURTYARD CHABAŘOVICKÁ

Jazyk práce: český

Vedoucí práce: Ing. Radmila Fingerová

Oponent práce: Ing. Marie Gelová

Klíčová slova (česká): Vnitroblok, sídliště, revitalizace, veřejný prostor, obraz

Anotace (česká):
Tématem bakalářské práce je revitalizace Chabařovického vnitrobloku na sídlišti Ďáblice v Praze. Vnitroblok Chabařovická je tvořen čtyřmi samostatnými deskovými domy, které se v rozích vnitrobloku nestýkají a zároveň jsou v nich průchody. Hlavním cílem návrhu je řešit prostor vnitrobloku jako obraz, na který hledí obyvatelé panelových domů ze svých bytů, a zároveň zachovat průchodnost pro veřejnost. Návrh nabízí místa pro aktivity individuální i společenské. Pozornost je věnována rovněž barevnosti a práci se světlem.

Anotace (anglická):
Theme for my bachelor's thesis is revitalisation of Chabařovický courtyard in Prague. Courtyard itself is made by four blocks of flats that do not connect in the corners. All of them have passageways. Main focus of my work is to think about inside of the courtyard like a painting that people will look at from their apartments and maintain passages for everyone. My proposal has a lot of space for individual or collective activities. A lot of work went into colourfulness and light.

Prohlášení autora

Prohlašuji, že jsem předloženou bakalářskou práci vypracoval samostatně a že jsem uvedl veškeré použité informační zdroje v souladu s „Metodickým pokynem o etické přípravě vysokoškolských závěrečných prací.“

V Praze dne 19.5.2022



Podpis autora bakalářské práce

Tento dokument je nedílnou, povinnou součástí bakalářské práce i portfolia (titulní list)

2/ ZADÁNÍ bakalářské práce

jméno a příjmení: Michaela Tolopčenková

datum narození: 4.9.1999

akademický rok / semestr: 2021/2022

obor: Krajinářská architektura

ústav: 15120 Ústav krajinářské architektury

vedoucí bakalářské práce: Ing. Radmila Fingerová

téma bakalářské práce: Vnitroblok Chabařovická
viz přihláška na BP

zadání bakalářské práce:

1/ popis zadání projektu a očekávaného cíle řešení

Tématem bakalářské práce je revitalizace Chabařovického vnitrobloku na sídlišti Ďáblice v Praze. Vnitroblok Chabařovická je tvořen čtyřmi samostatnými deskovými domy, které se v rozích vnitrobloku nestýkají a zároveň jsou v nich průchody. Hlavním cílem návrhu je řešit prostor vnitrobloku jako obraz, na který hledí obyvatelé panelových domů ze svých bytů, a zároveň zachovat průchodnost pro veřejnost. Návrh nabízí místa pro aktivity individuální i společenské. Pozornost je věnována rovněž barevnosti a práci se světlem.

2/ popis závěrečného výsledku, výstupy a měřítka zpracování

Dle předepsaného dokumentu s rozsahem BP – krajinářská architektura 2021/22 – viz web FA ČVUT

3/ seznam případných dalších dohodnutých částí BP

Arch s podpisy odborných konzultantů jednotlivých částí BP dle specifikace vedoucího práce. Zápisy z konzultací s odborníky.

Datum a podpis studenta 3.3.2022 Tolopčenková

Datum a podpis vedoucího DP

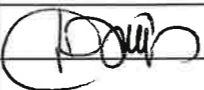



3.3.2022

registrováno studijním oddělením dne

9.3.2022

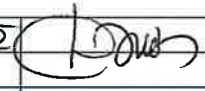
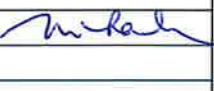

PRŮVODNÍ LIST

Akademický rok / semestr	2021/2022, LS	
Ateliér	FINGEROVÁ, GROHMANNOVÁ, FAČVUT MÍSTNOST 603	
Zpracovatel	MICHAELA TOLOPCENKOVÁ	
Stavba	REVITALIZACE VNITROBLOKU CHABAŘOVICKÁ	
Místo stavby	PRAHA 8, KOBYLISY	
Konzultant stavební části		
Další konzultace (jméno/podpis)	ING. ALEX. DITREK 	
	ING. VOTRUBOVÁ MILADA, CSc. 	

ZÁVAZNÝ OBSAH SOUHRNNÉ A STAVEBNÍ ČÁSTI		
Souhrnná technická zpráva	Průvodní zpráva	
	Technická zpráva	popis řešeného území
		urbanisticko-krajinářská část
		architektonicko-krajinářská část
	realizační část	
Situace (celková koordinační situace stavby)		
Další situace		
Pohledy		
Řezy		
Půdorysy dílčích částí		
Detaily		

PRŮVODNÍ LIST

Detaily			
Tabulky	Výkaz výměr		
	Tabulky prvků	Tabulka rostlinného materiálu	
		Tabulka odstraňovaných stromů a keřů	
		Tabulka zemin a volného materiálu	
		Tabulka zámečnických výrobků	
		Tabulka truhlářských a tesařských výrobků	
		Tabulka kamenických výrobků	
		Tabulka závlahových prvků	
Tabulka ostatních výrobků a prvků			

ZÁZNAM O KONZULTACÍCH			
Technologie	ING. ALEX. DITREK	6.5.22	
Dendrologie	ROMANA MICHALKOVÁ	12.5.22	
Nosné konstrukce			
TZB	návrh vodního příjezdu: kee příjezd VO kalyžady + lamie u výdechu z kolektorů + od. nádrž na dešť. vodu	26/5/22	

DALŠÍ POŽADOVANÉ PŘÍLOHY	

Jednotlivé přílohy projektu budou zpracovány v souladu s aktuálním podkladem
Obsah bakalářské práce pro studijní program Krajinářská architektura.

Formální provedení projektu (formát, počty paré atd.) určí vedoucí práce.



1. ČÁST - PORTFOLIO STUDIE BAKALÁŘSKÉ PRÁCE

Obsah

PORTFOLIO STUDIE BAKALÁŘSKÉ PRÁCE

Anotace

Analýzy

širší vztahy
historie
současný stav
lidé

Koncept

průchodnost
funkce

Návrh

pocit z vnitrobloku
obraz
rám a křivky
život
barevnost a jas
detaily

Fotky modelu

ANOTACE

Tématem pro bakalářskou práci je revitalizace Chabařovického vnitrobloku na sídlišti Ďáblice v Praze. Prostor vnitrobloku by měl být především pro lidi, kteří tu bydlí a tráví zde nejvíce času, ale zároveň bych chtěla zachovat průchodnost pro veřejnost, které napomáhají průchody pod paneláky. Proto jsou v návrhu zachovány hlavní osy vnitrobloku.

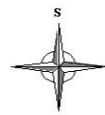
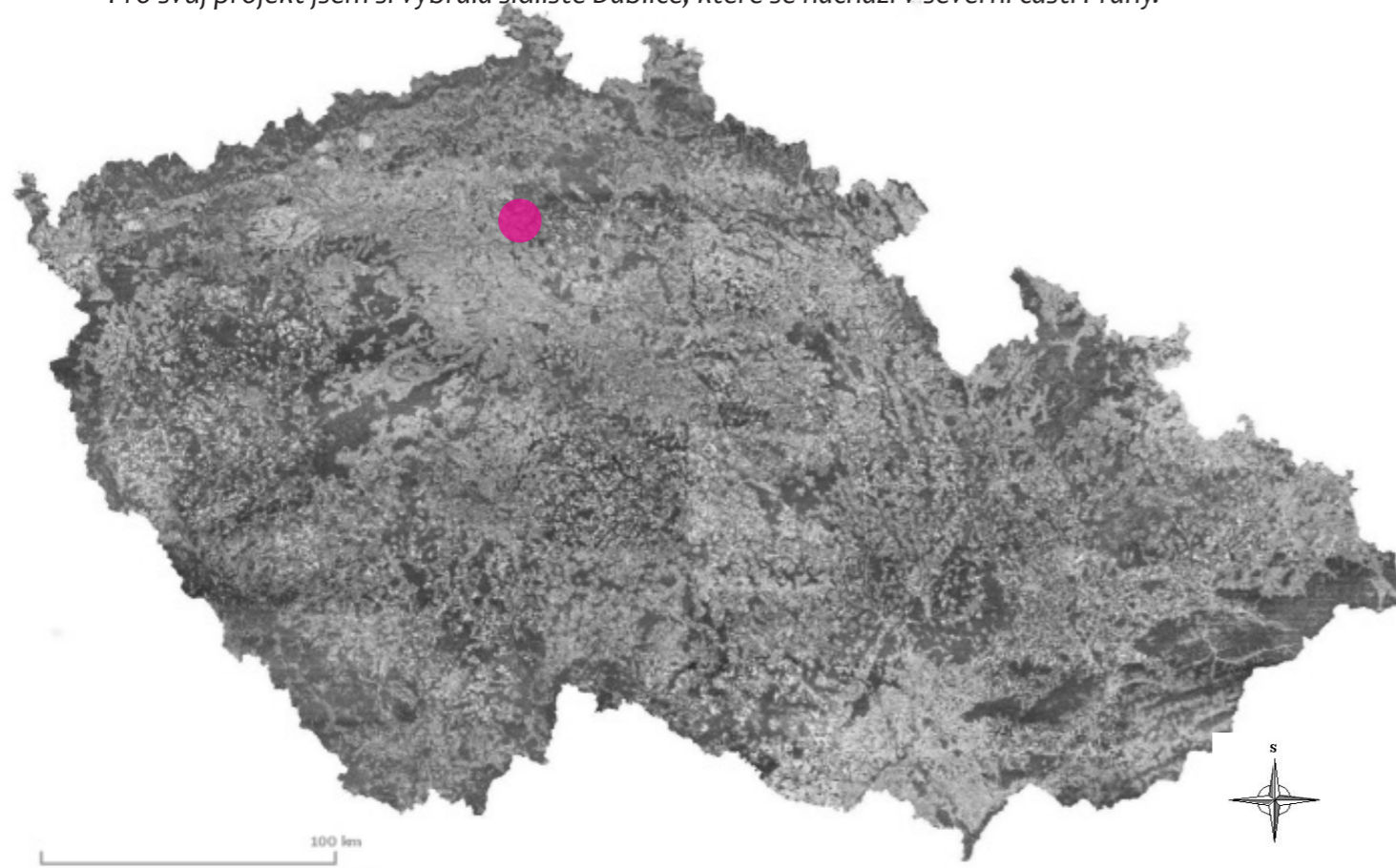
Hlavním cílem návrhu je řešit čtverec jako obraz, na který hledí obyvatelé vnitrobloku seshora ze svých bytů v paneláku. Do obrazu je přidán život v podobě míst pro aktivity jak individuální, tak společenské, barevnost je zobrazena prostřednictvím bylin a jas pomocí prokácení nevyhovujících stromů. Lidé by při pohledu z okna měli chtít sestoupit dolů, trávit zde svůj volný čas a oživit tím prostor vnitrobloku.

ANALÝZY

Širší vztahy

Mapa ČR

Pro svůj projekt jsem si vybrala sídliště Ďáblice, které se nachází v severní části Prahy.



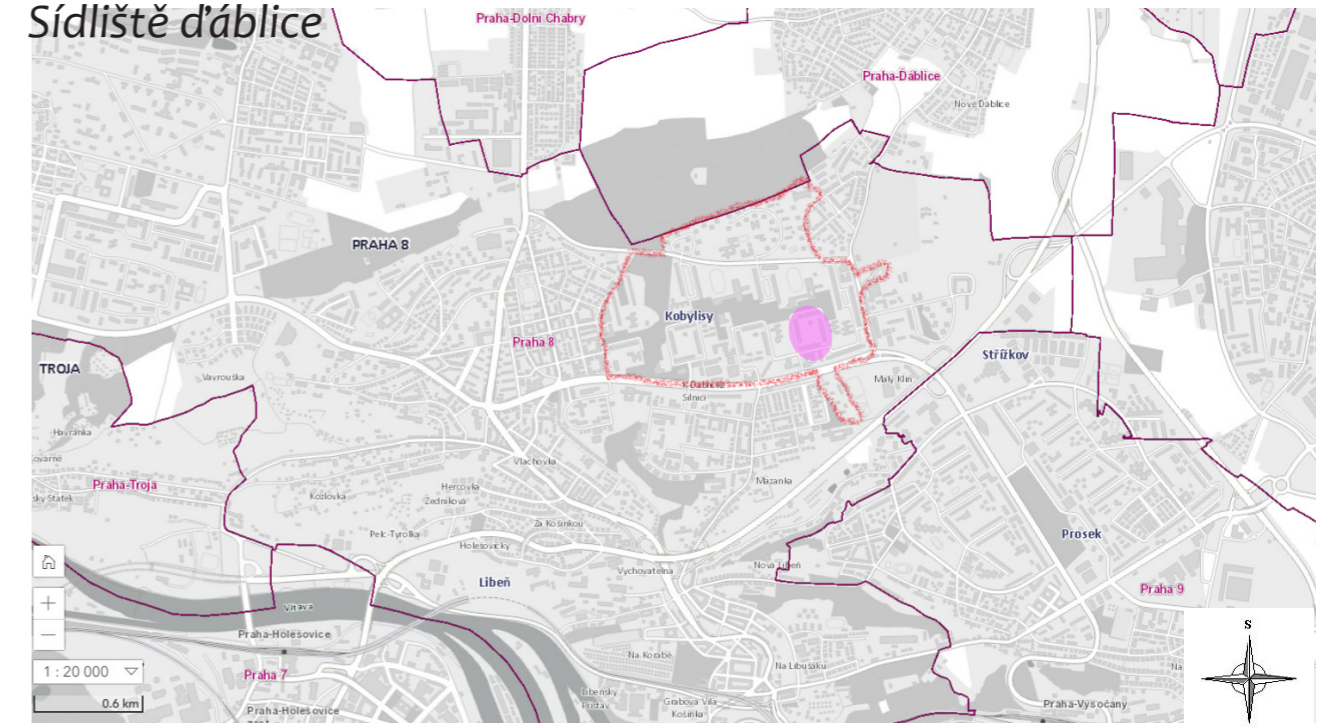
100 km

Mapa Prahy

Sídliště spadá do katastru Kobylišy.



Sídliště Ďáblice

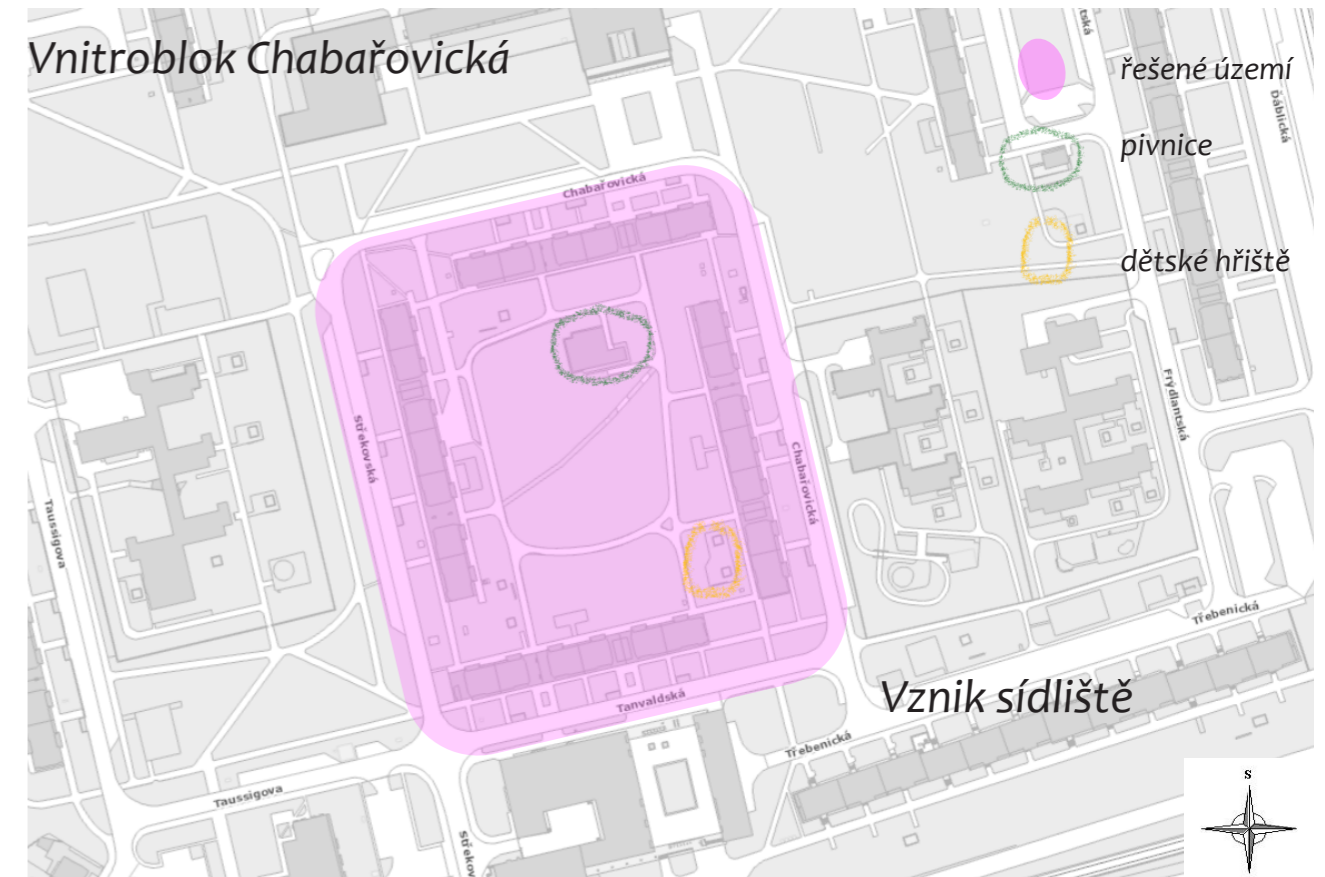


 řešené území

 sídliště Ďáblice

Vnitroblok Chabařovická leží v satelitním městečku nazvaném sídliště Ďáblice. Dodnes je toto sídliště považováno za jedno z nejkrásnějších. Získalo cenu UNESCO za vkomponování zeleně do městské zástavby. Další hodnotou sídliště je dopravní řešení, skvěle navržené dispozice bytů a volné prostory mezi domy.

Vnitroblok Chabařovická



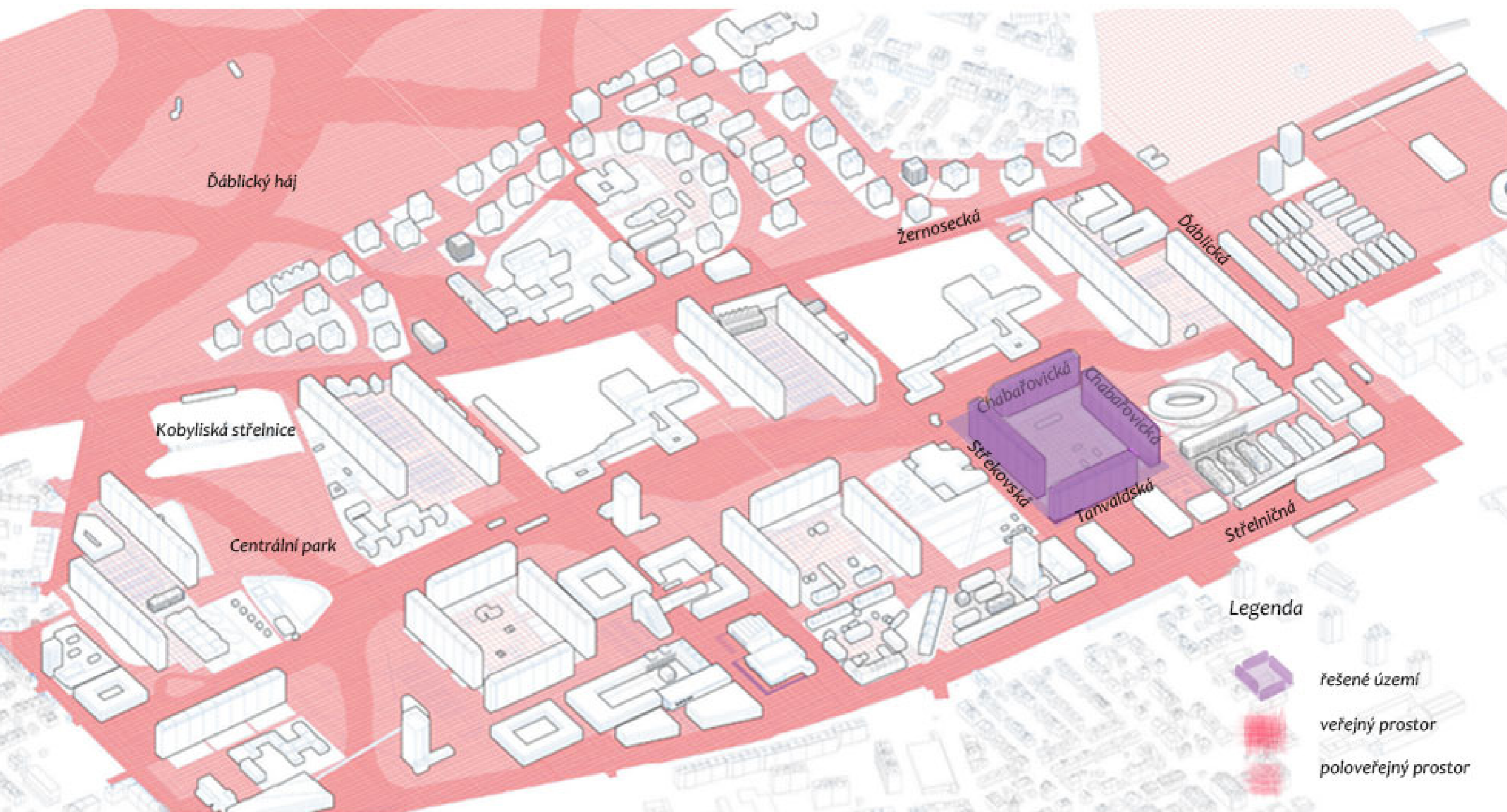
 řešené území

 pivnice

 dětské hřiště

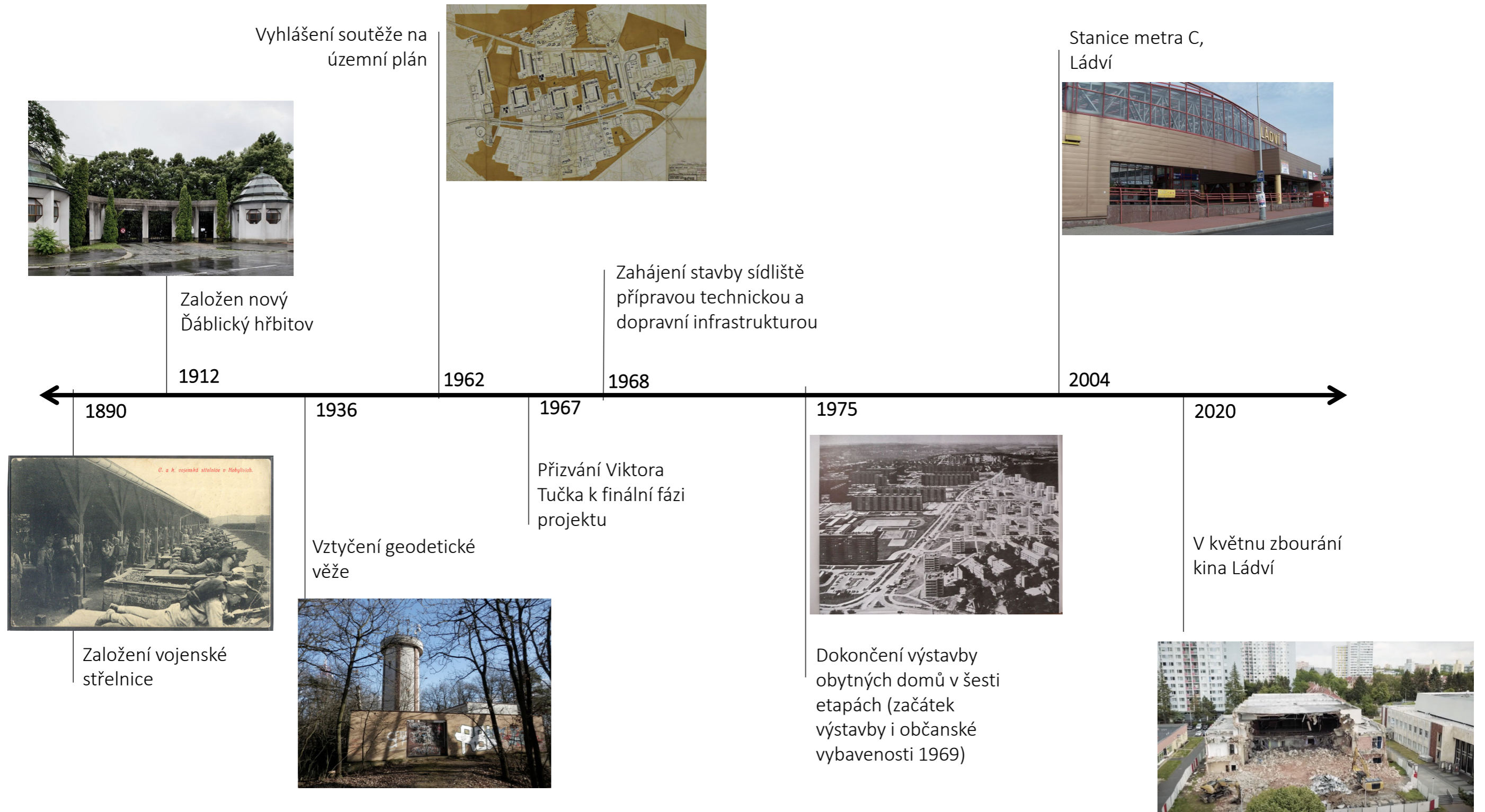
Vznik sídliště

Širší vztahy

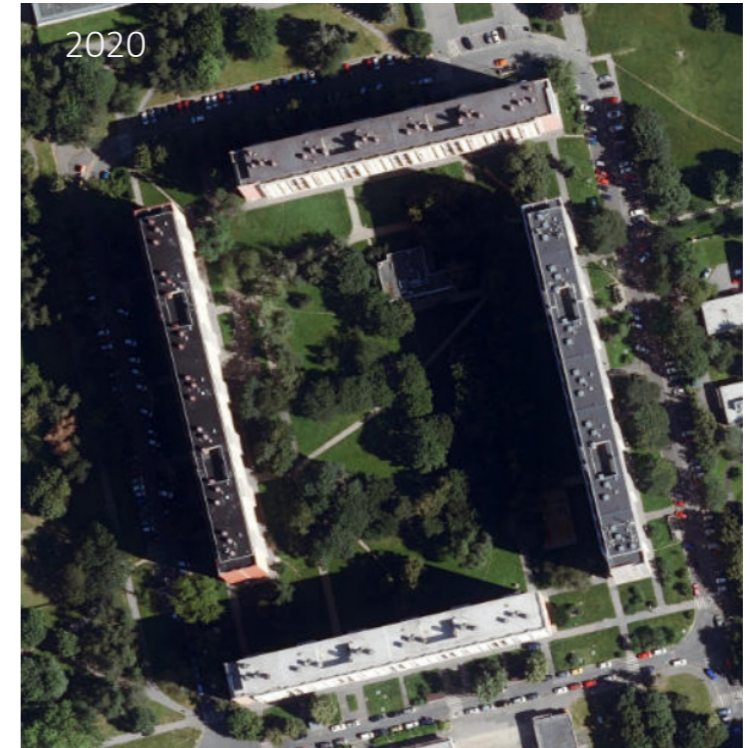
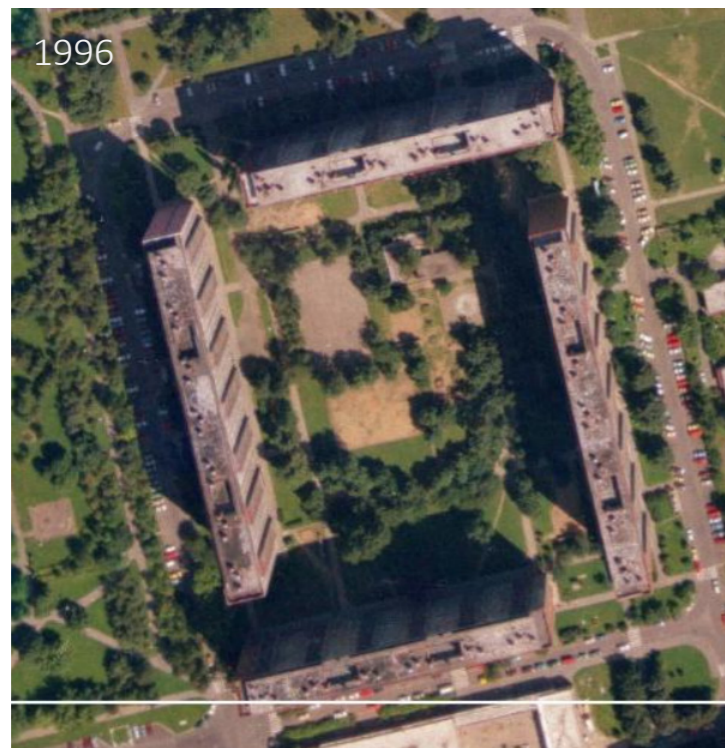
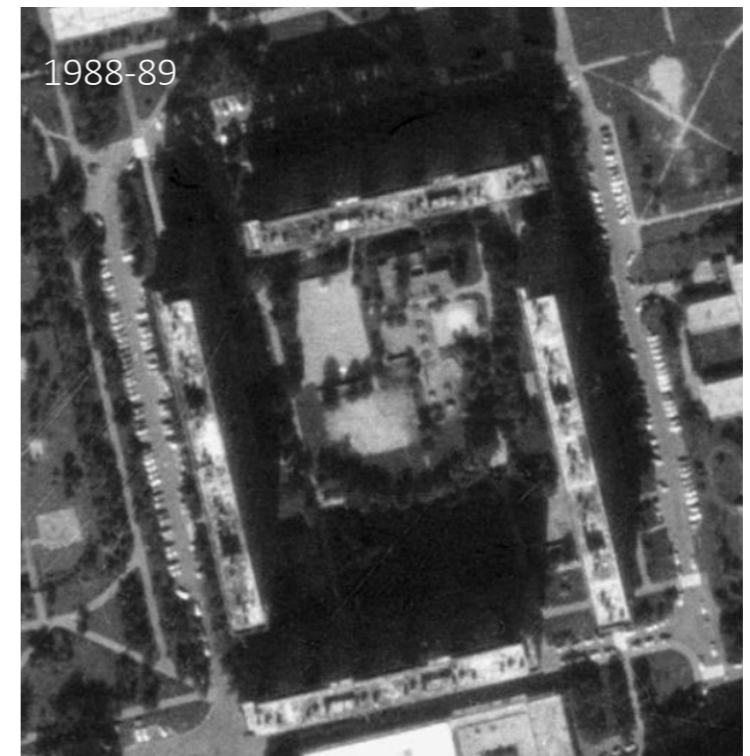
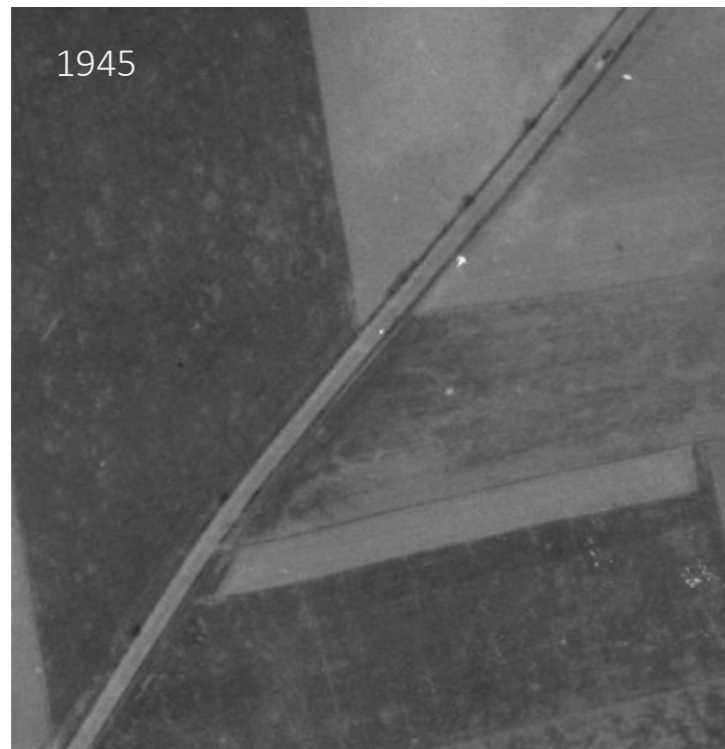


Historie

Časová osa sídliště Ďáblice



Vnitroblok Chabařovická v průběhu let



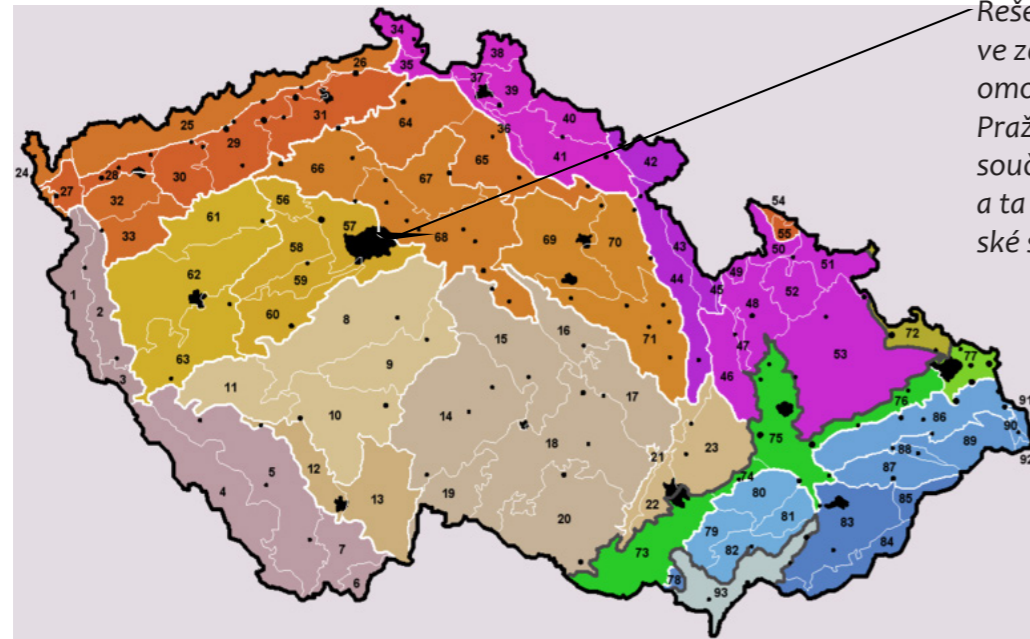
Současný stav



Vnitroblok Chabařovická je tvořen 4 štíhlými deskovými domy, které jsou vysoké z toho důvodu, aby mohlo být maximum ploch věnováno zeleni. Pocitově tak pro chodce zeleň převažuje nad zástavbou.



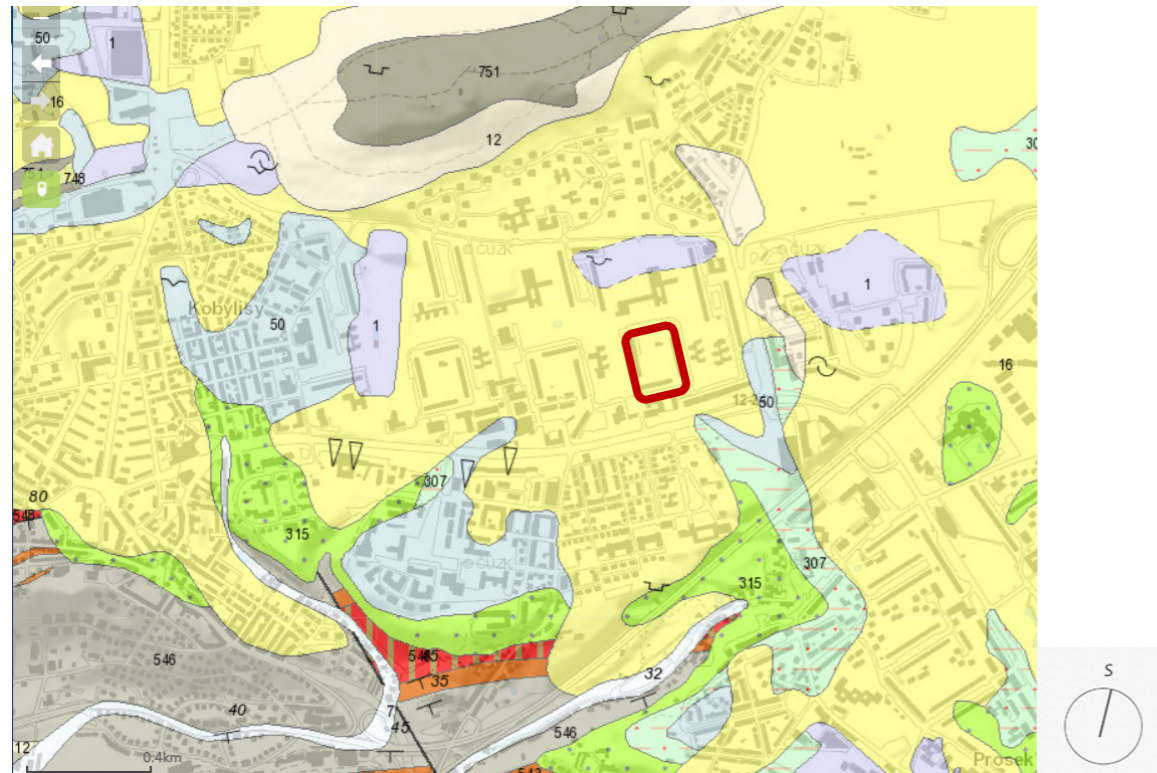
Geomorfologie



Řešené území se nachází ve zdibské tabuli v geomorfologickém celku Pražská plošina, která je součástí Brdské oblasti a ta spadá do Poberounské subprovincie

Zdibská tabule je charakteristická pokryvy písků a štěrků zdibského stádia a písčitých štěrků terasy Vltavy.

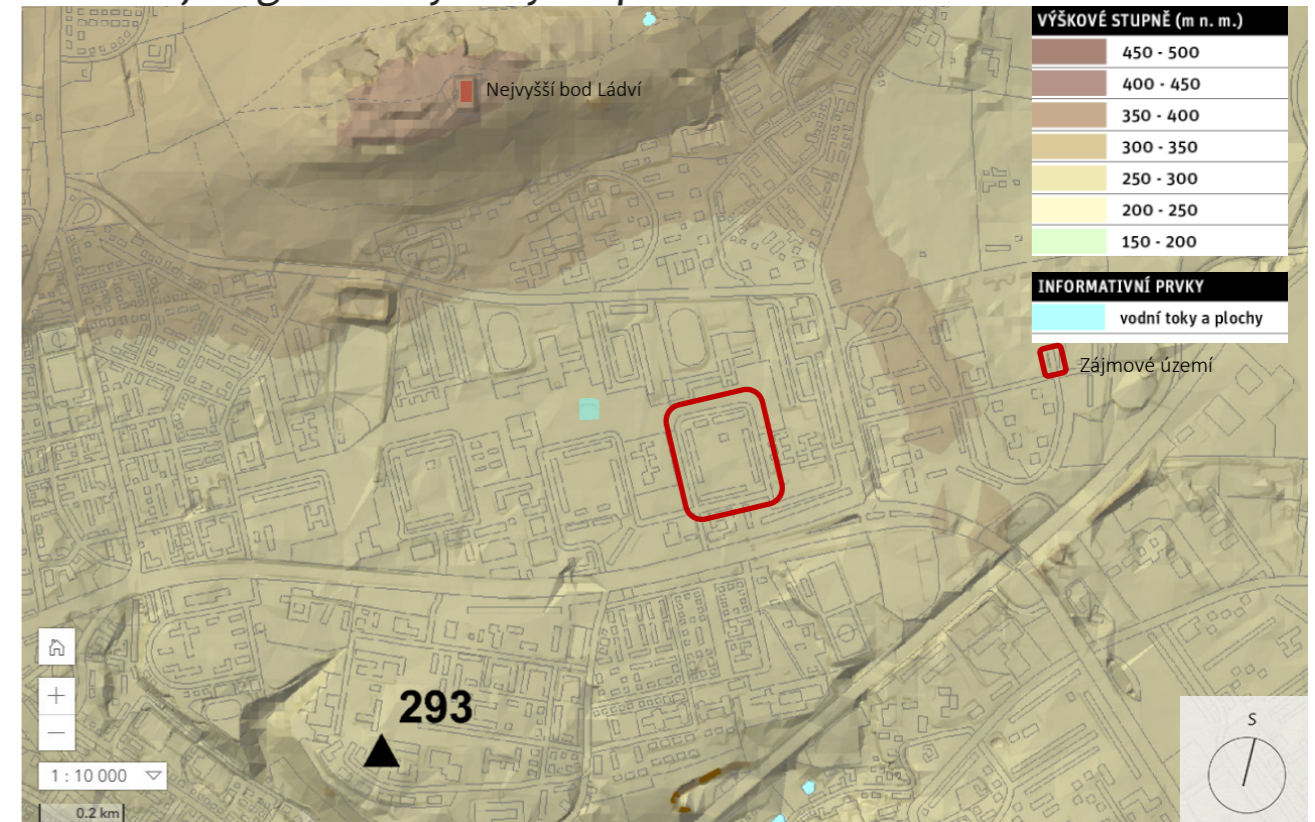
Geologie



- 1 navážka, halda, výsypka, odval
- 16 spraš a sprašová hlína
- 12 písčito-hlinitý až hlinito-písčitý sediment
- 751 silicity
- 307 písčité slínovce
- 315 pískovce křemenné
- zájmové území

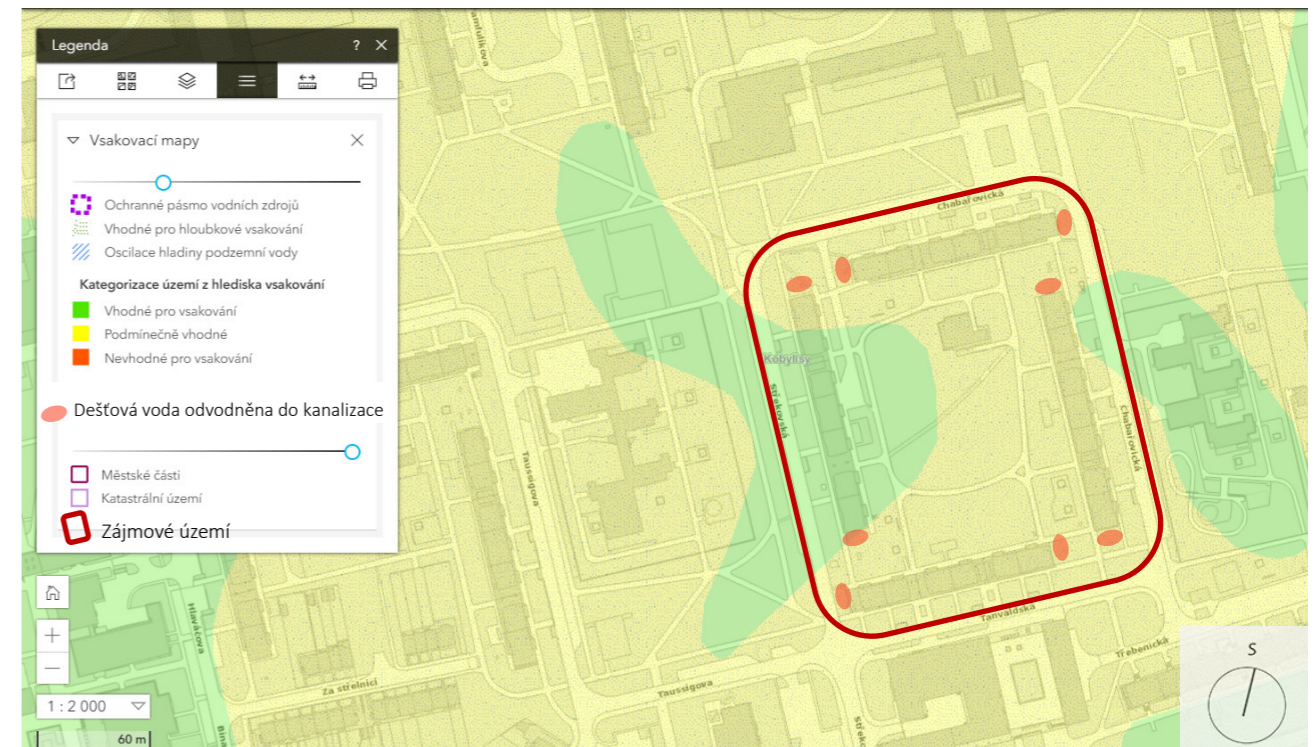
Území vnitrobloku obsahuje spraš a sprašovou hlínu, jedná se o nestabilní materiál, proto byly deskové domy vystavěny na dlouhých pilotách, které musely dosáhnout až na skálu.

Geomorfologie - analýza výškopisu



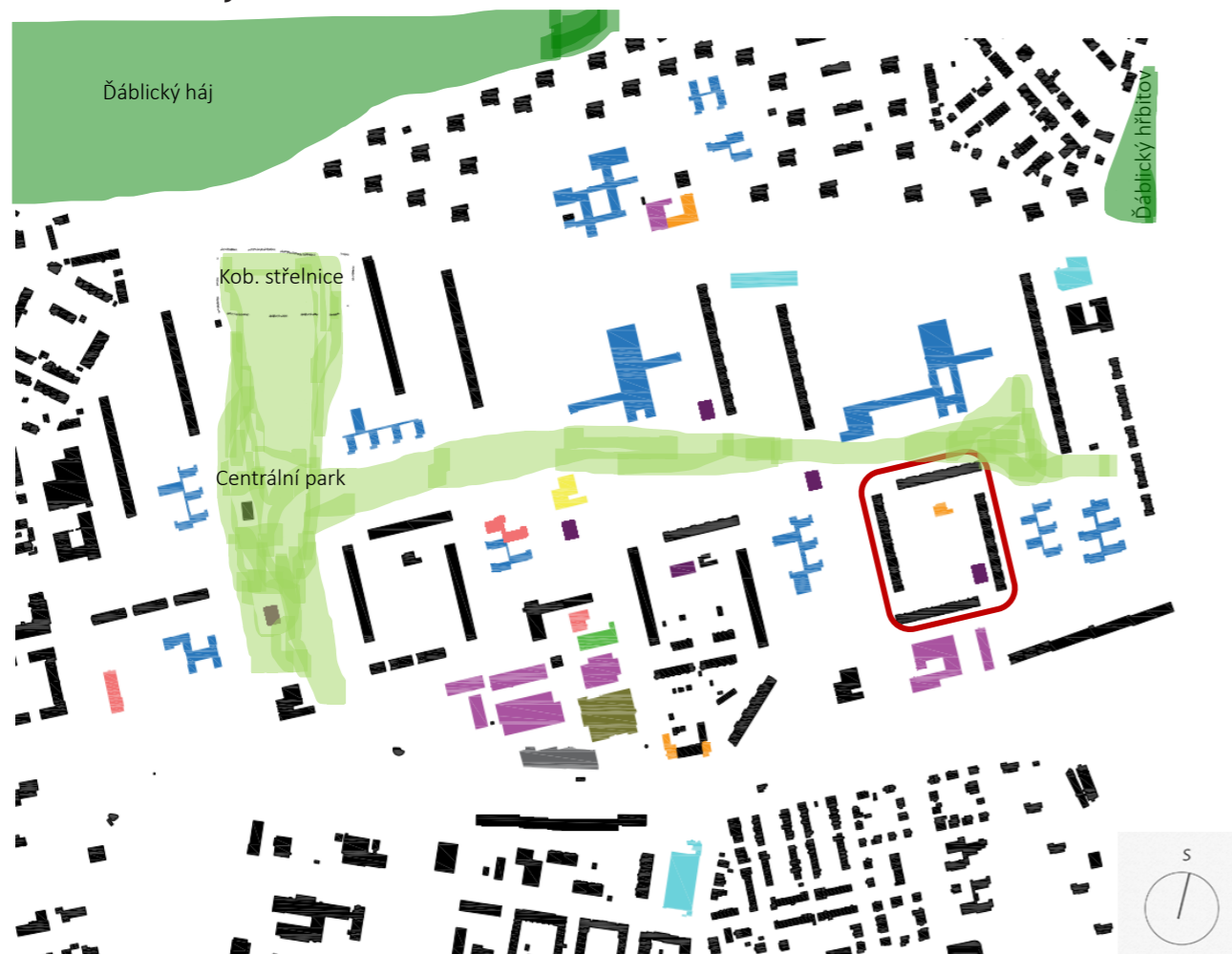
Vybrané místo se nachází na téměř rovném terénu, na kobyliště terase. Pouze lehce se zvedá směrem k vrcholu Ládví, který je nejvyšším bodem v severní části Prahy s výškou 359m.n.m.

Vsakování/ odvodnění



Nakládání s dešťovou vodou ve vnitrobloku není řešeno ideálně. Dešťová voda ze střech paneláků je svedena do kanalizace a dešťovka z prostoru vnitrobloku končí v ulicích v kanalizaci.

Občanská vybavenost



Sídliště bylo vystavěno s velmi dobrou občanskou vybaveností. Nachází se zde mnoho obchodů s potravinami, škol a školek, hřišť, venkovní bazén, obchodní dům Ládví, kulturní dům s knihovnou, pošta, domov důchodců, restaurace, kavárna a nacházelo se zde do roku 2020 i kino.

Nedaleko se nachází Dáblický háj a centrální park s Kobylickou střelnicí.

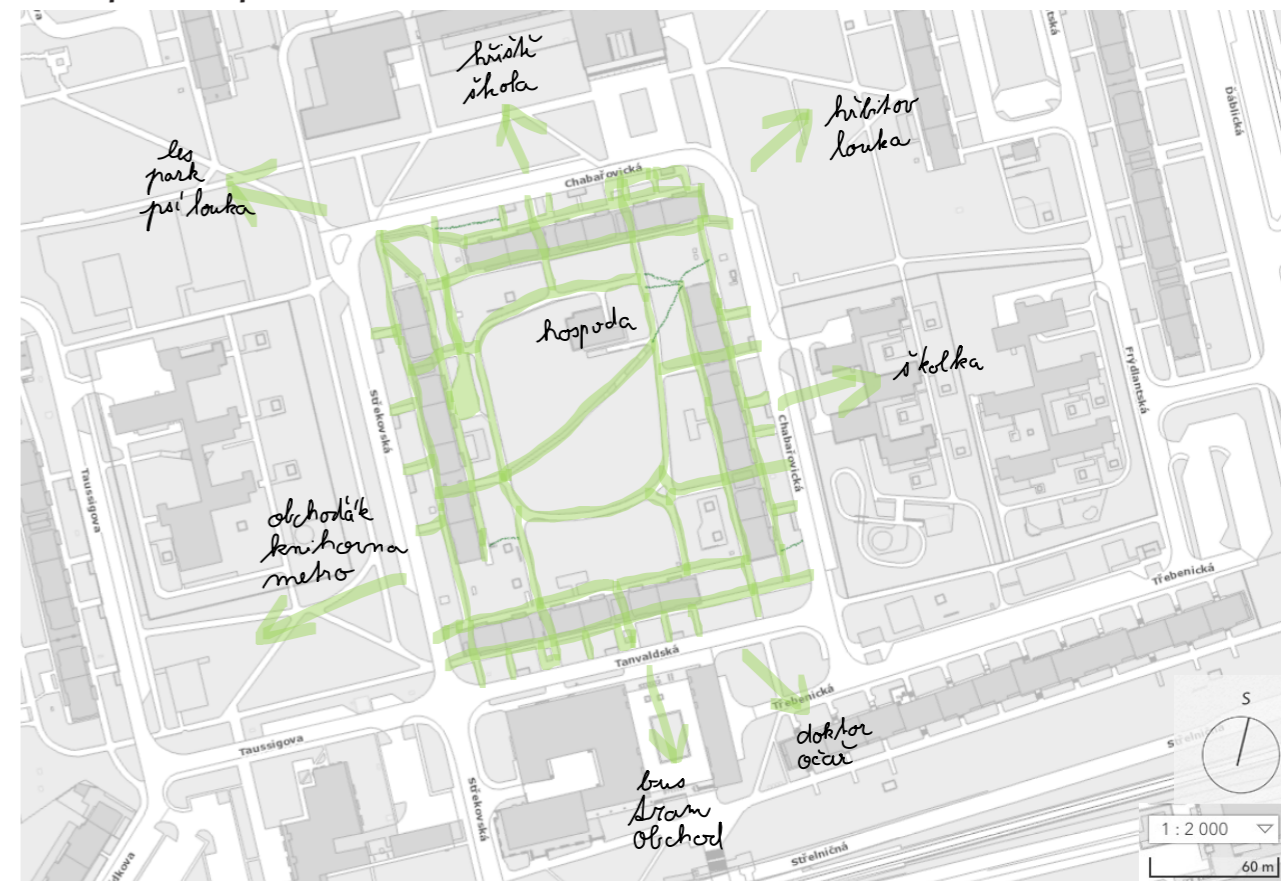
Lidem zde chybí pracovní příležitost, kavárny a místa k setkávání.

LEGENDA

- Metro
- Pošta
- Restaurace a kavárny
- Kulturní dům
- Domov důchodců
- Nemocnice, lékárna, doktor
- Veřejná hřiště
- Obchody, obchodní domy, pasáže
- Vzdělání (školy, školky, ZUŠ)
- Garáže

□ Zájmové území

Pěší dostupnost



Projektanti kritizovali cestní síť řešené pravoúhle, neboť z praxe věděli, že lidé spojnice mezi domy nebo cestu k MHD vyšlapají sami bez ohledu na cestní síť.

Čtyřblok má velmi dobrou pěší dostupnost a to především díky průchodům, přes deskové domy.

Nejvíce ráno lidé spěchají na MHD, do škol a školek.

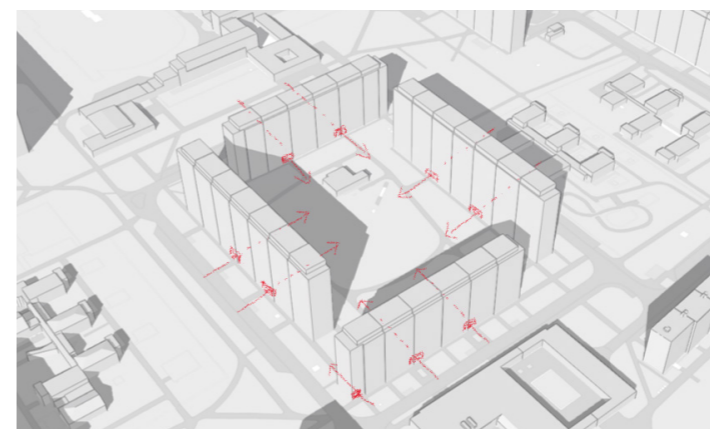
Volný čas nejčastěji tráví v dáblickém lese, parku pod střelnicí, na hřištích a ve vnitrobloku (hospoda, posezení, venčení psů, hřiště).

V blízkosti se nachází obchodní pasáž, knihovna, psí louka, hřbitov, doktor, pošta....

LEGENDA

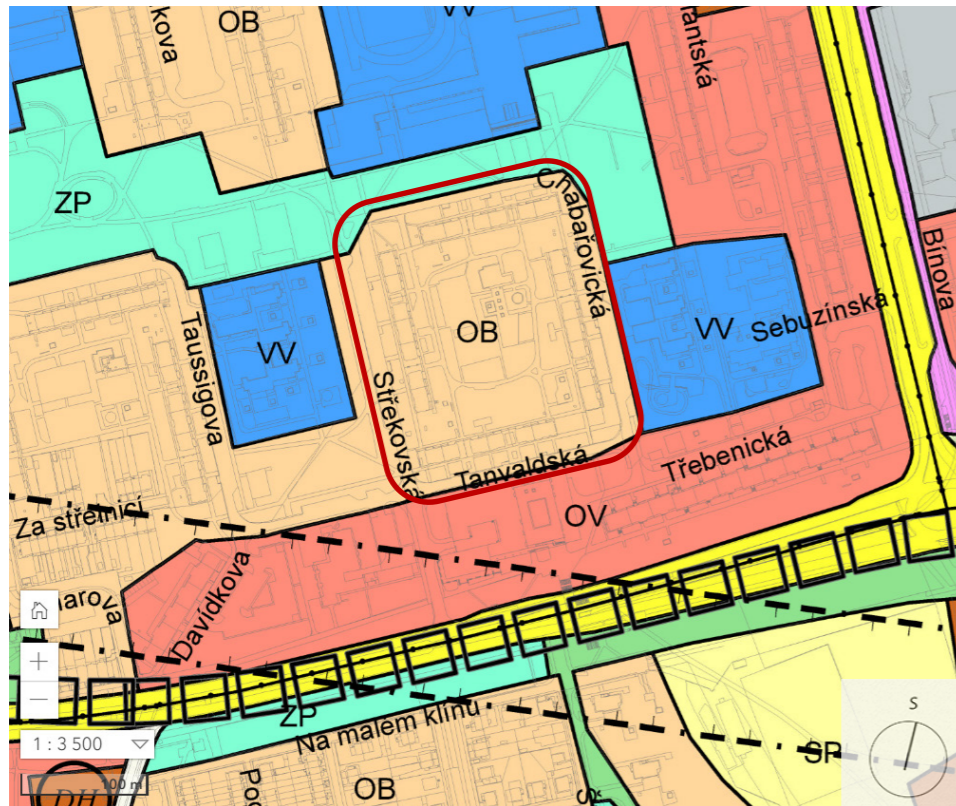
■ Zpevněné pěší cesty

~ Vyšlapané cesty



Průchody

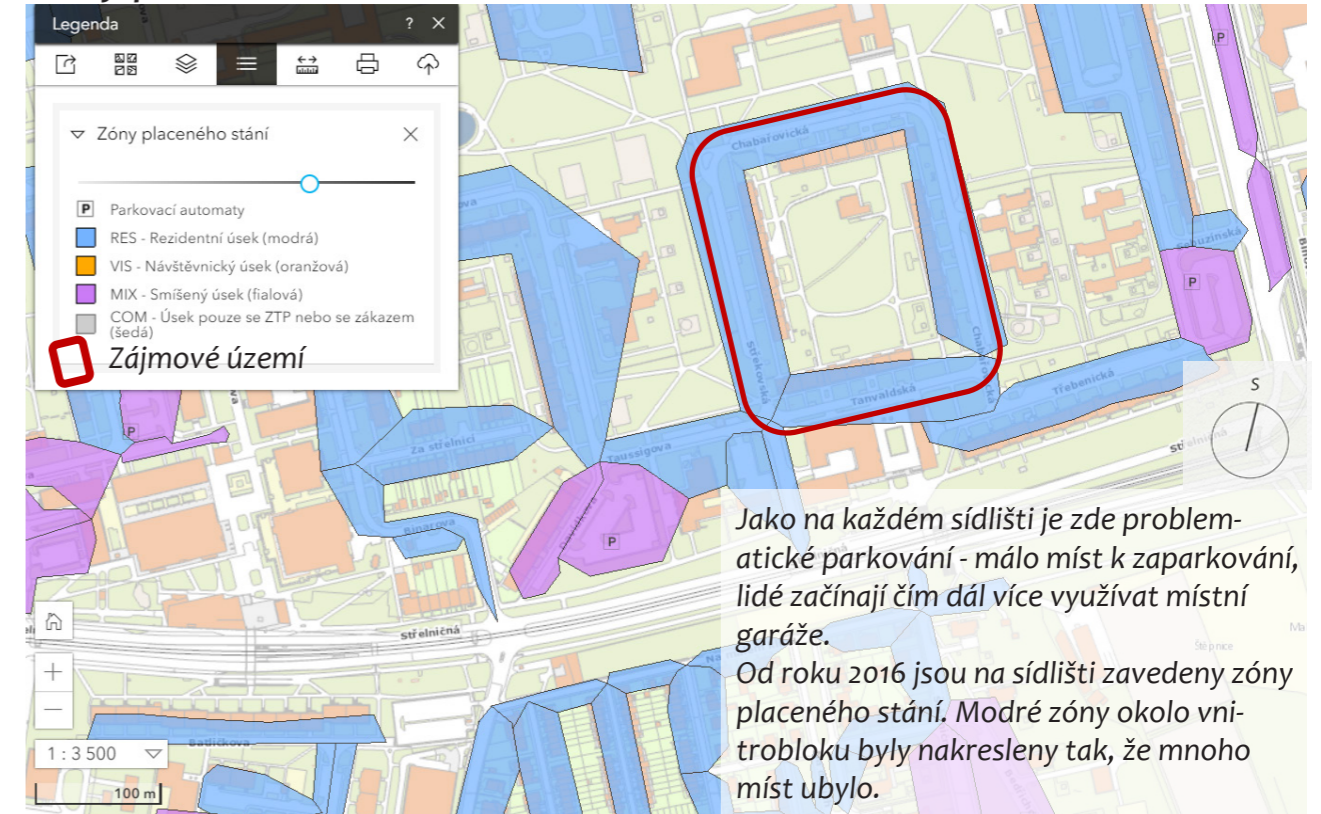
Územní plán



LEGENDA :

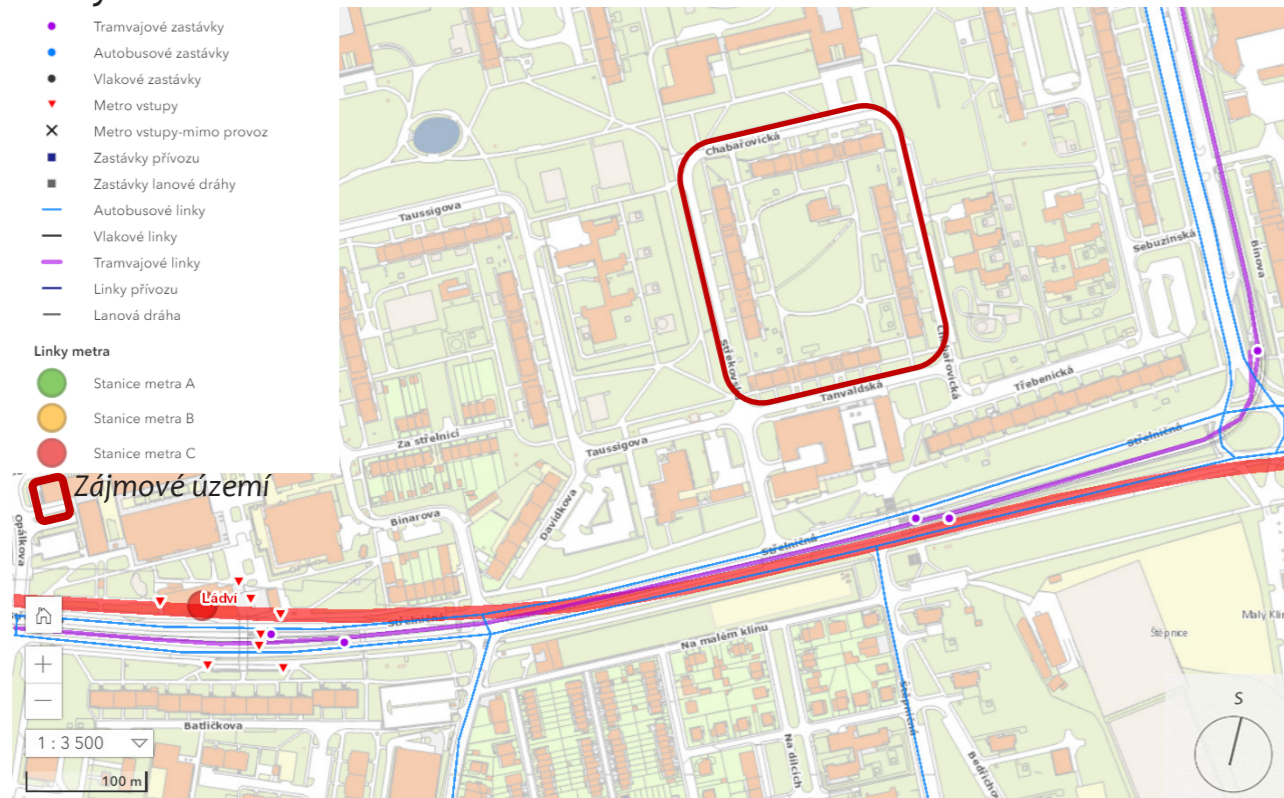
- ZÁVAZNÉ PRVKY
POLYFUNKČNÍ ÚZEMÍ
OBYTNÁ**
- OB ČISTĚ OBYTNÉ
 - OV VŠEOBECNĚ OBYTNÉ
- SMÍŠENÁ**
- SV VŠEOBECNĚ SMÍŠENÉ
 - SM SMÍŠENÉ MĚSTSKÉHO JÁDRA
- VÝROBY A SLUŽEB**
- VN NERUŠÍCÍ VÝROBY A SLUŽEB
 - VS VÝROBY, SKLADOVÁNÍ A DISTRIBUCE
- SPORTU A REKREACE**
- SP SPORTU
 - SO1-SO7 ODDECHU
- ZVLÁŠTNÍ KOMPLEXY**
- ZOB OBCHODNÍ
 - ZVS VYSOKOŠKOLSKÉ
 - ZKC KULTURY A CÍRKVE
 - ZVO OSTATNÍ
- MONOFUNKČNÍ PLOCHY
VEŘEJNÉ VYBAVENÍ**
- VV VEŘEJNÉ VYBAVENÍ
 - VVA ARMÁDA A BEZPEČNOST
- Zájmové území

Zóny placeného stání



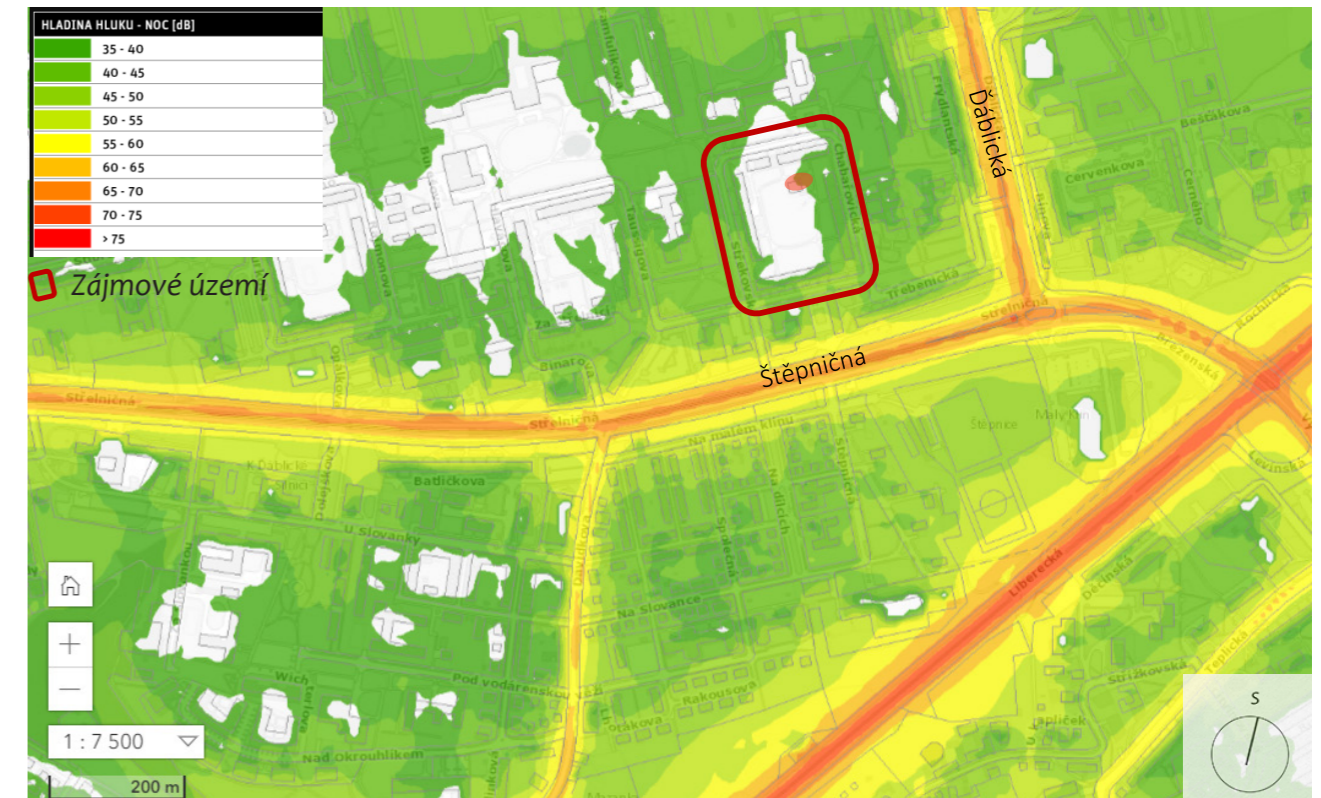
Jako na každém sídlišti je zde problematické parkování - málo míst k zaparkování, lidé začínají čím dál více využívat místní garáže.
Od roku 2016 jsou na sídlišti zavedeny zóny placeného stání. Modré zóny okolo vnitrobloku byly nakresleny tak, že mnoho míst ubylo.

Linky PID

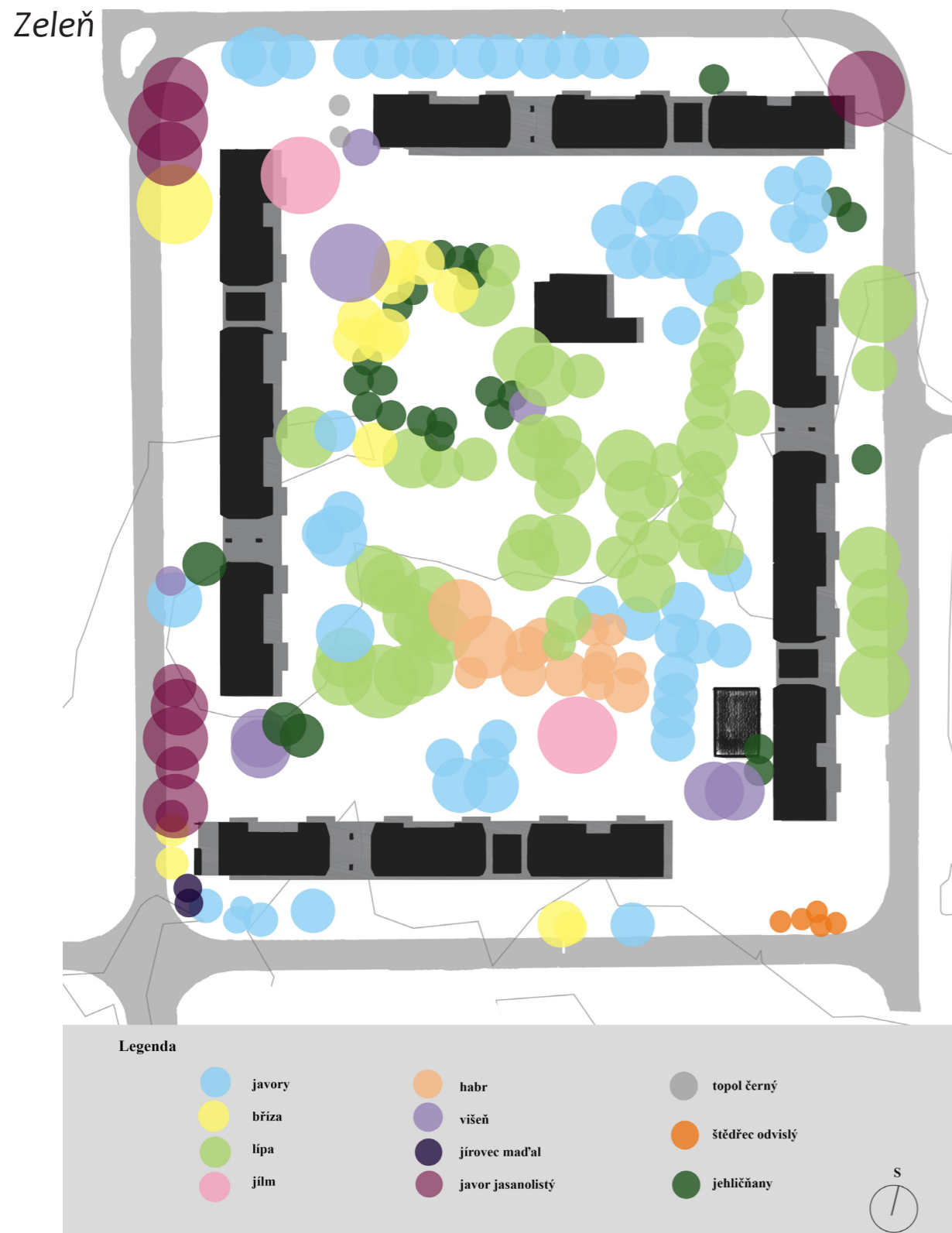


Od roku 2004 se na sídlišti nachází stanice metra Ládví. Jezdí zde autobusové linky 177, 152, 103, 368, 913 a tramvajové linky 10 a 93.

Hluk



Lidé jsou zde z větší části spokojeni, jedná se podle nich o klidnou oblast. Jediné co jim vadí je pivnice s hernou uprostřed vnitrobloku, svítí jim do oken a večer jsou často slyšet opilci. Ložnice a dětské pokoje jsou orientované dovnitř, do klidného a zeleného vnitrobloku. V blízkosti vnitrobloku je nejvíce hlučná ulice Střelničná a Ďáblická.



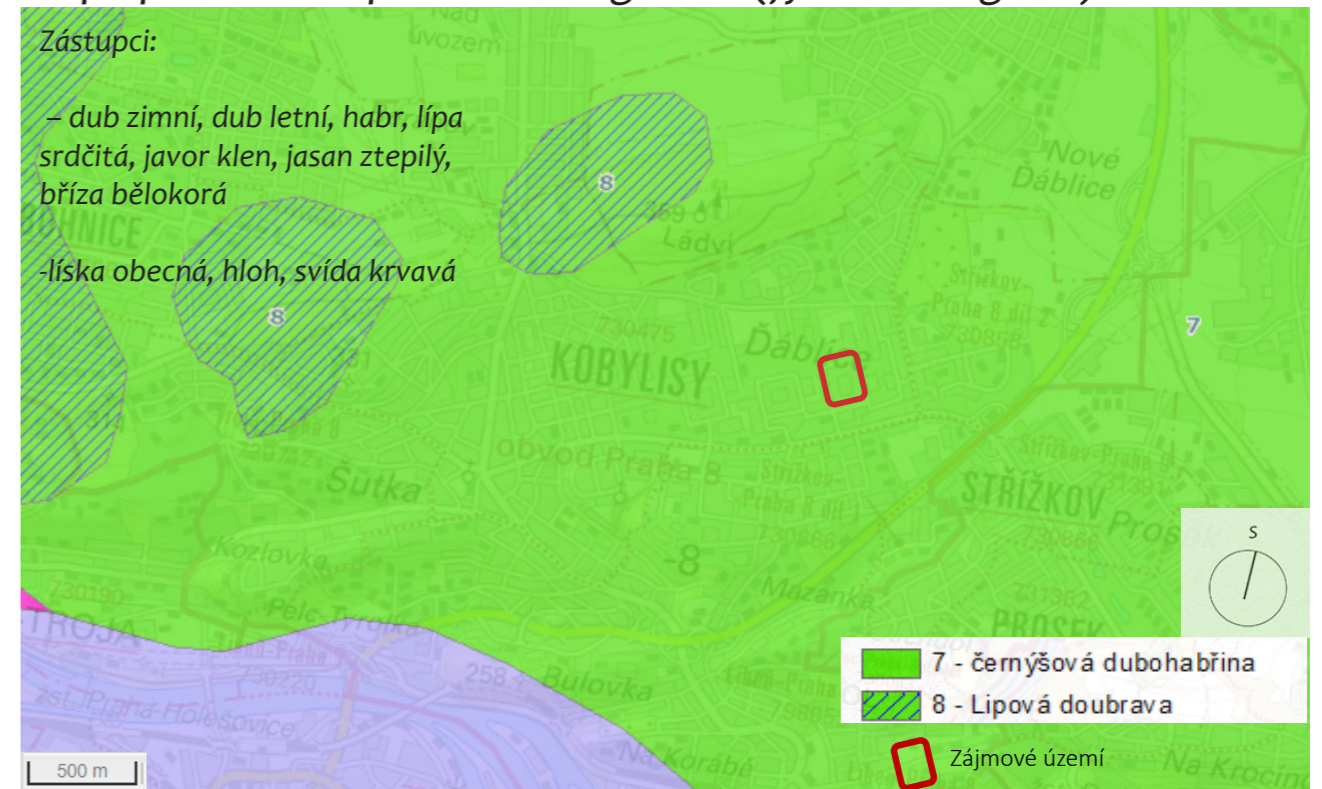
Snahou autorů bylo v návrhu uplatnění dáblického háje, převedení zeleně od lesa až do hloubky zastavění, vytvoření ucelených ploch zeleně s pěšími zónami.

Lidé si začali zkrášlovat okolí vnitrobloku po svém, sázeli zeleň podle sebe bez konceptu. Dodnes jsou s těmito dřevinami problémy např. sakury, jinaný, platany, živé ploty...

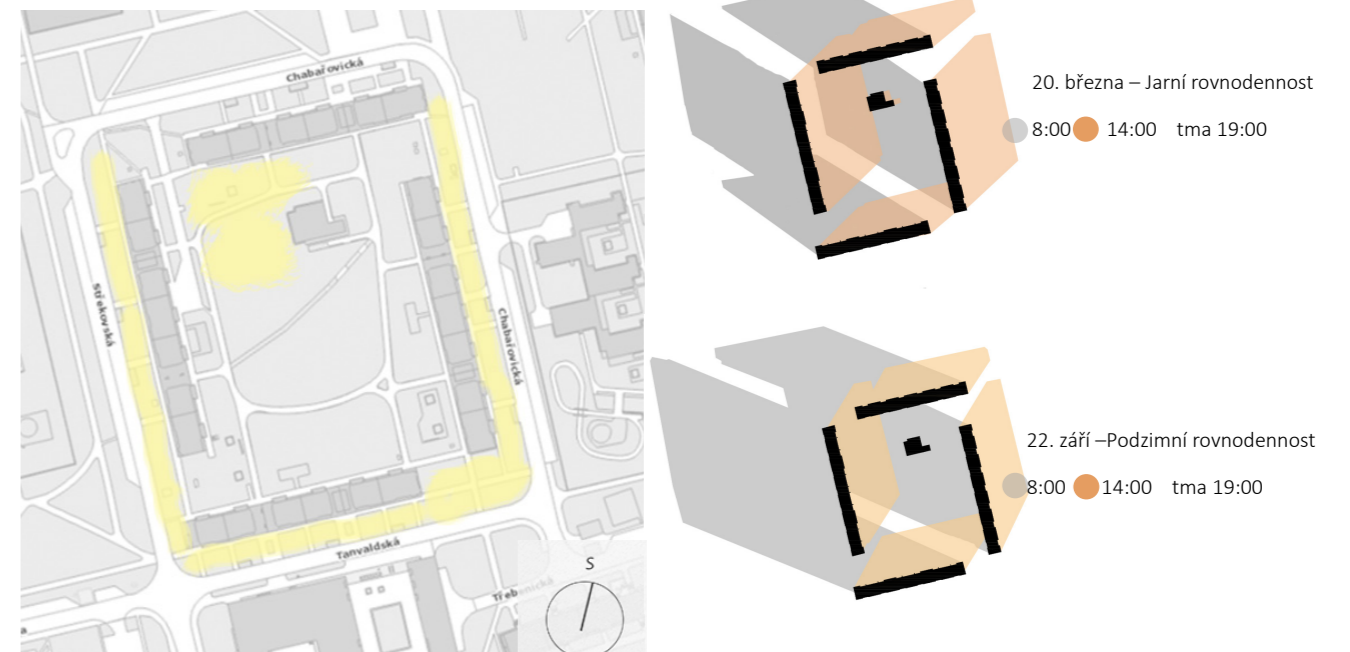
Dnes okolo 235 stromů a okolo 130 keřů.

Je zde velké množství nekonceptně vysázené zeleně.

Mapa potenciální přirozené vegetace (fytocenologická)



Oslunění



slunná místa vhodná k zahrádkám

Ve vnitřním prostoru vnitrobloku je hodně stínu, jelikož bloky brání prostupu sluníčka a je zde velké množství nekonceptně vysázené zeleně.

Sítě vnitroblok chabařovická



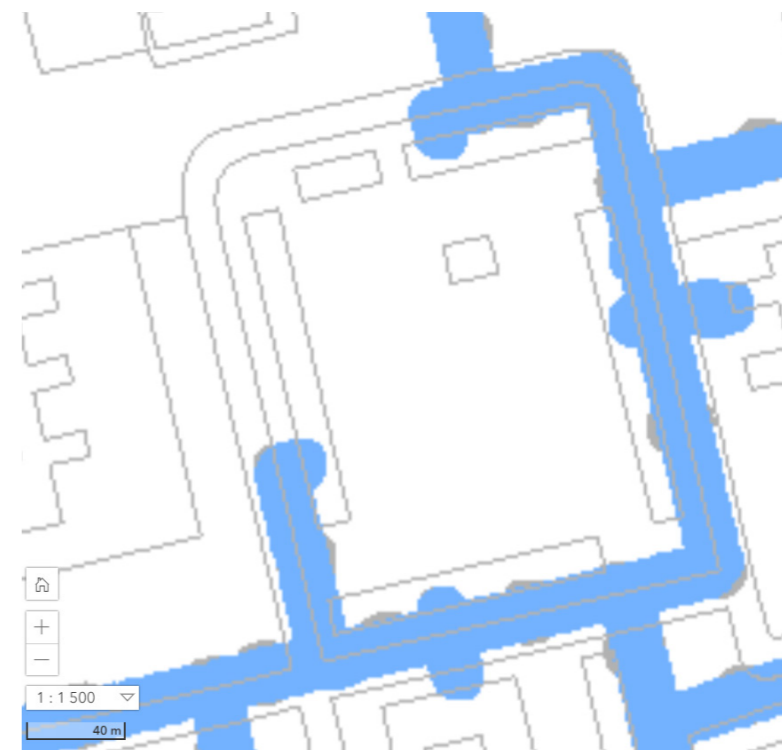
Většina sítí probíhá vně vnitrobloku v kolektorech. Uvnitř vnitrobloku vede silnoproud pro veřejné osvětlení, kanalizace a k pivnici je přiveden vodovod, plynovod a slaboproud.



Sídliště dáblice má jako jediné v Praze sítě uložené do kolektorů v rozsahu přibližně 5400 m, a to v prostoru mezi ulicemi Střelničná a Žernosecká.



Výduch kolektoru



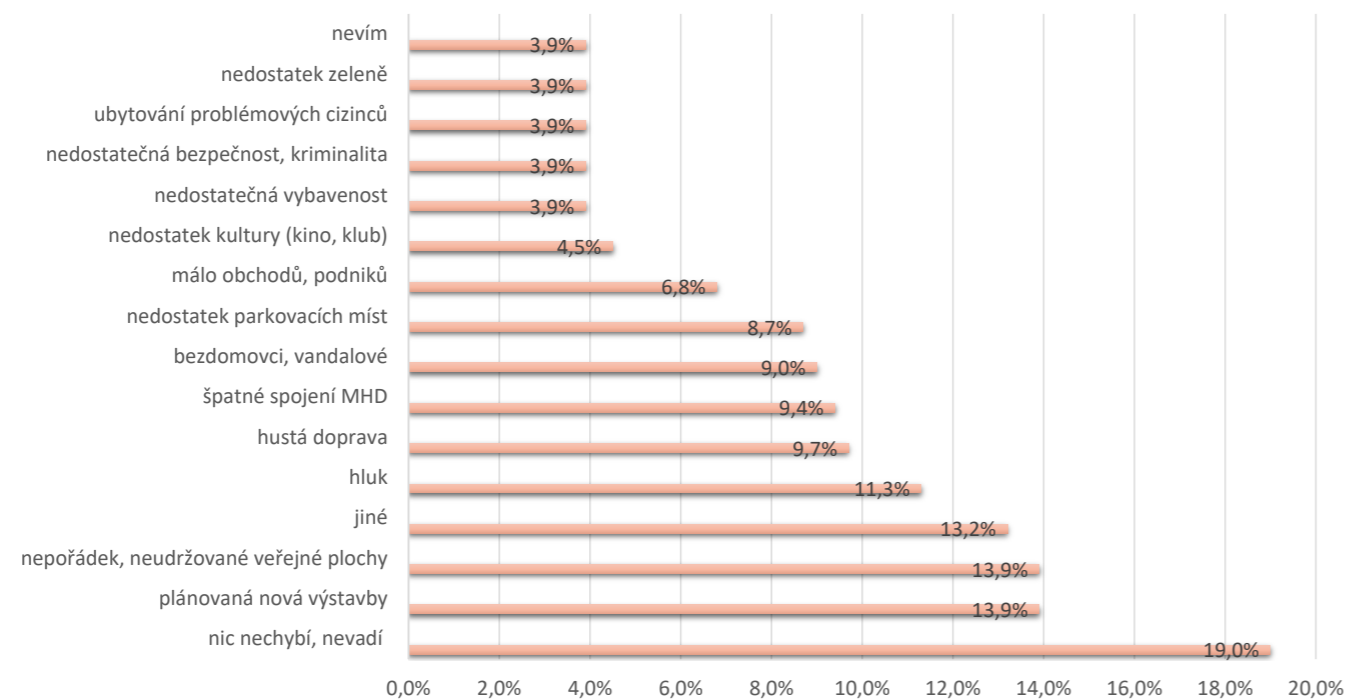
Kolektorové výduchy



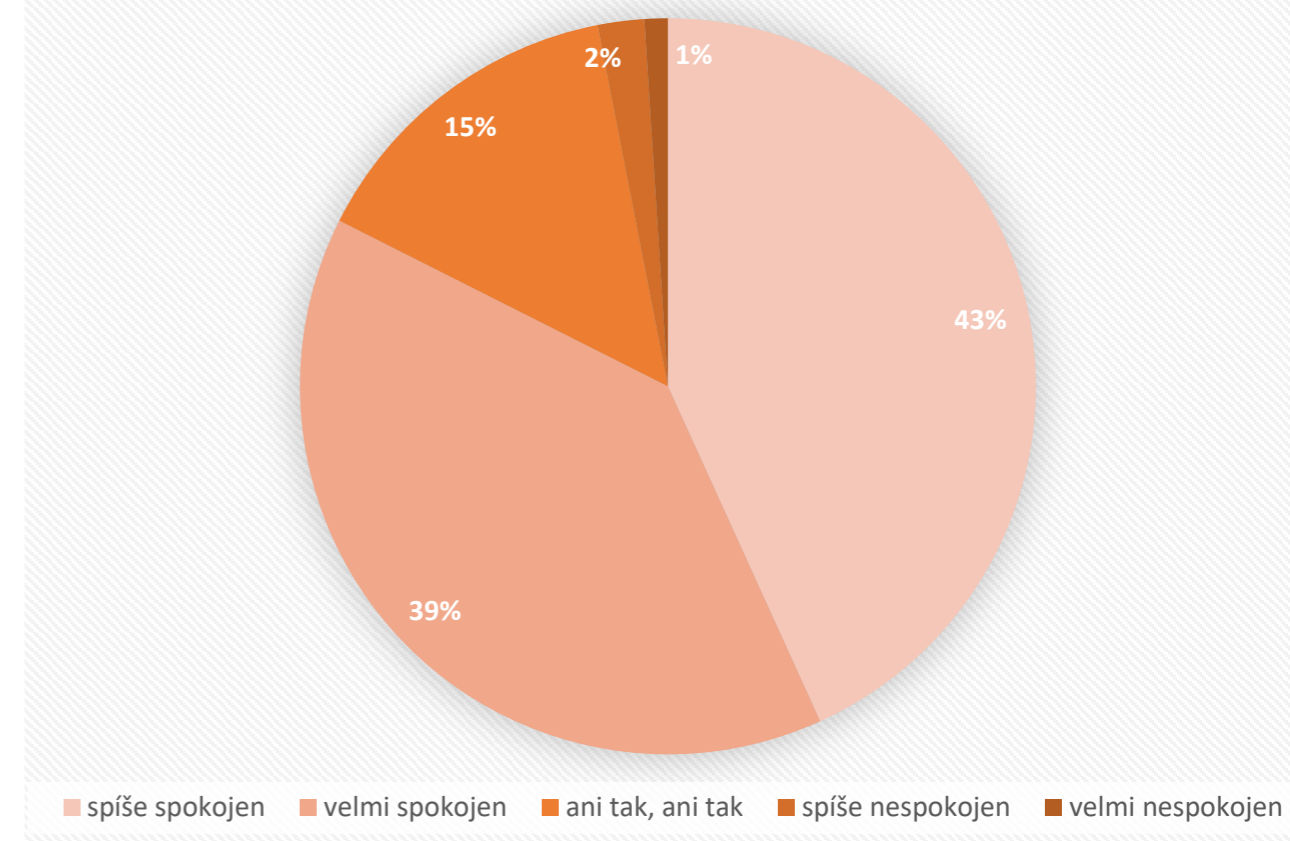
- Kolektory
- vstup do kolektoru

Výduchy jsou nevzhledné a často překáží. Původně byly nízké technické objekty kryty keřovými podrosty. Později byly nahrazeny vyššími vstupními objekty a odvětrávacími věžemi čtvercovými či obdélníkovými věžemi a ty byly také později nahrazeny za různé vysoké sloupce.

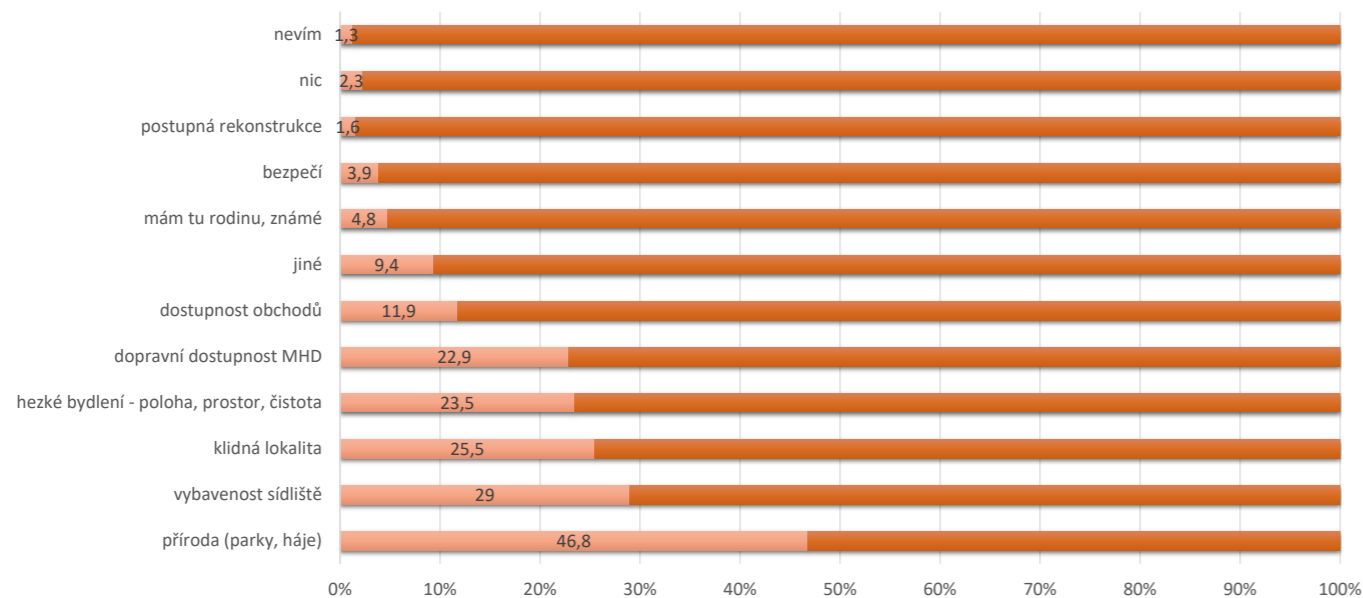
Co lidem na sídlišti Ďáblice nejvíce vadí?



Celková spokojenost s bydlením na sídlišti Ďáblice (2018)

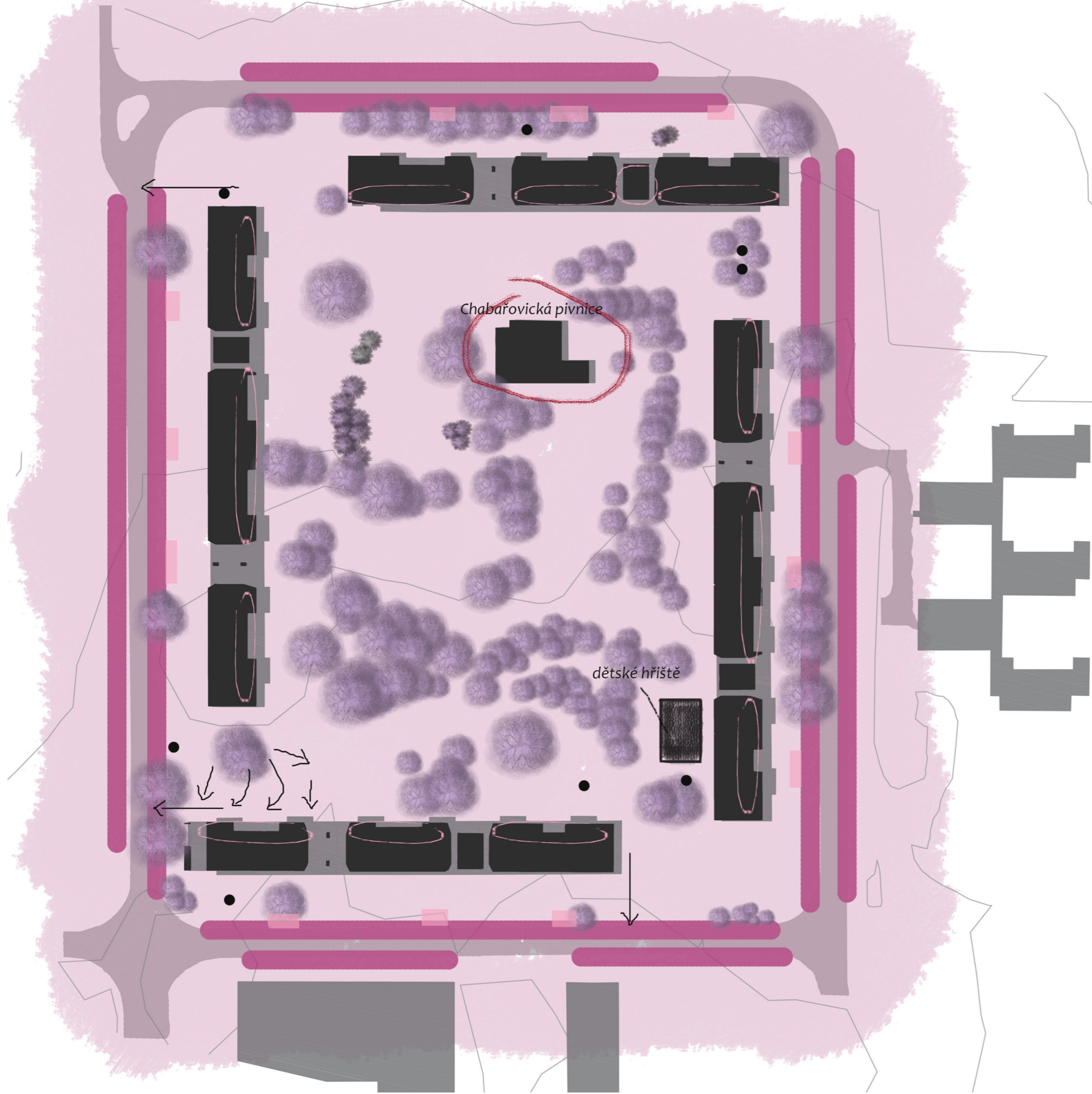


Čeho si na sídlišti nejvíce ceníte?

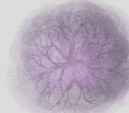





SWOT analýza - shrnutí problémů a hodnot







<p>SILNÉ STRÁNKY</p> <p>dobré napojení na služby a MHD průchodnost územím kvalita ovzduší a klidná oblast příroda, zeleň vztah obyvatelů k místu</p>	<p>SLABÉ STRÁNKY</p> <p>nekoncepční výsadba zeleně velké množství stromů (stín) mnoho neudržovaných volných ploch, bezdomovci málo míst na parkování málo míst na setkávání a aktivity nevyužití přízemní prostory vnitrobloků</p>
<p>PŘÍLEŽITOSTI</p> <p>možnost příjemného trávení volného času ve vnitrobloku zeleň ve vnitrobloku setkávání lidí z vnitrobloku a trávení společného času možnost komunitních zahrádek, míst k pěstování zeleně</p>	<p>OHROŽENÍ</p> <p>špatný vzhled vody (stékání vody ze střech) obyvatelé se bojí změn hospoda ve vnitrobloku</p>

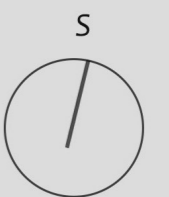


Legenda

-  velké množství nekoncepčně vysázené zeleně (stín)
-  vymezení řešeného území neudržované plochy
-  málo míst na parkování, nevzhledné a nepraktické parkoviště
-  nevzhledné výduchy z kolektorů

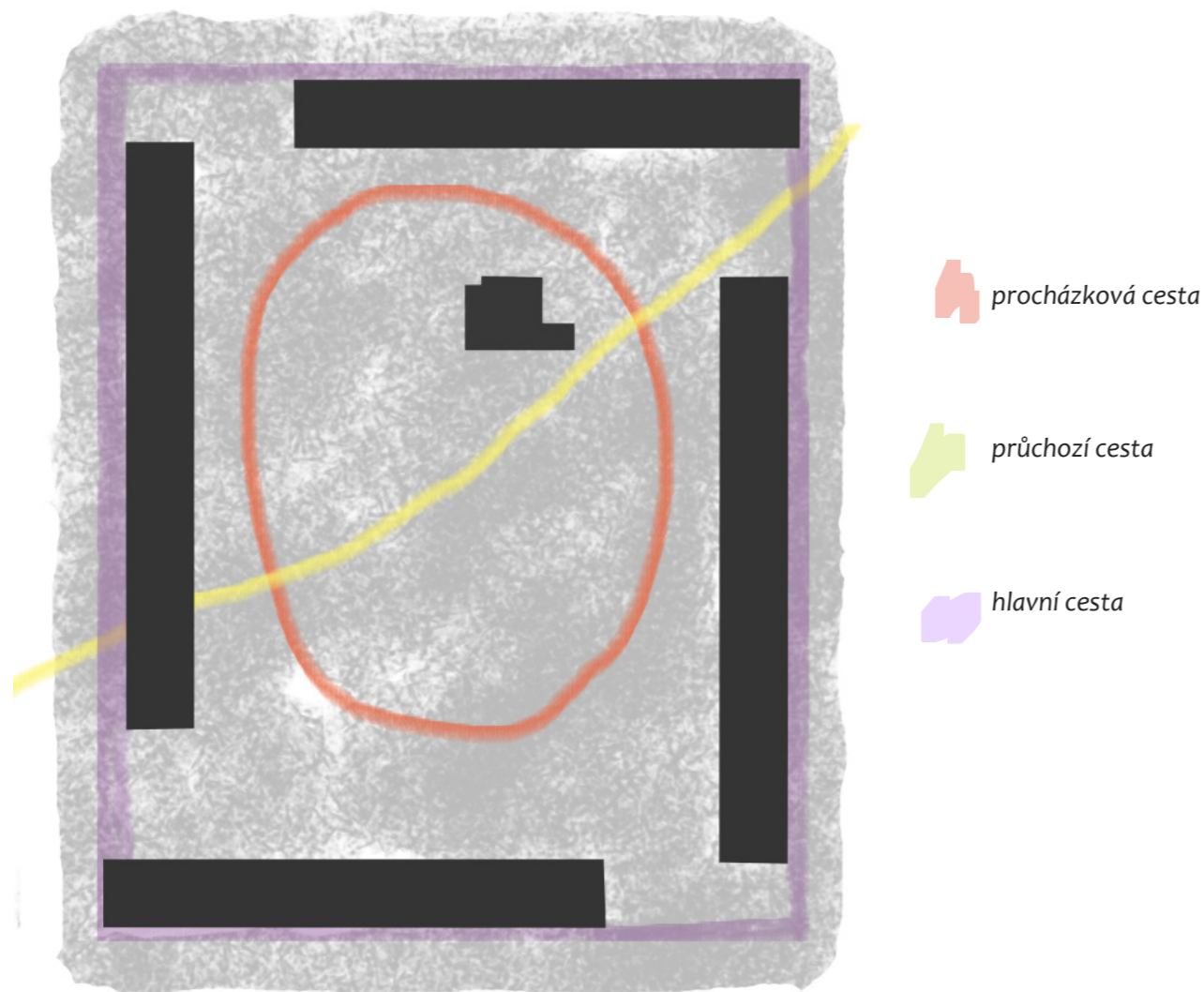


-  Chabařovická pivnice málo míst pro setkávání, aktivity a prostory pro trávení volného času, je zde pouze jedno dětské hřiště a pivnice
-  dětské hřiště
-  nevyužitá přízemní prostory deskových domů
-  dešťová voda odvedena do kanalizace
-  hospoda ve vnitrobloku s hernou lidem vadí, narušuje klid vnitrobloku
-  nevzhledné a nepraktické popelnice



KONCEPT

Koncept/průchodnost



Vnitroblok chabařovická je tvořen čtyřmi štíhlými deskovými domy, které jsou vysoké z toho důvodu, aby mohlo být maximum ploch věnováno zeleni. Paneláky mají 10 -14 pater a žije zde přibližně 2500 obyvatel, což je jako u větší vesnice.

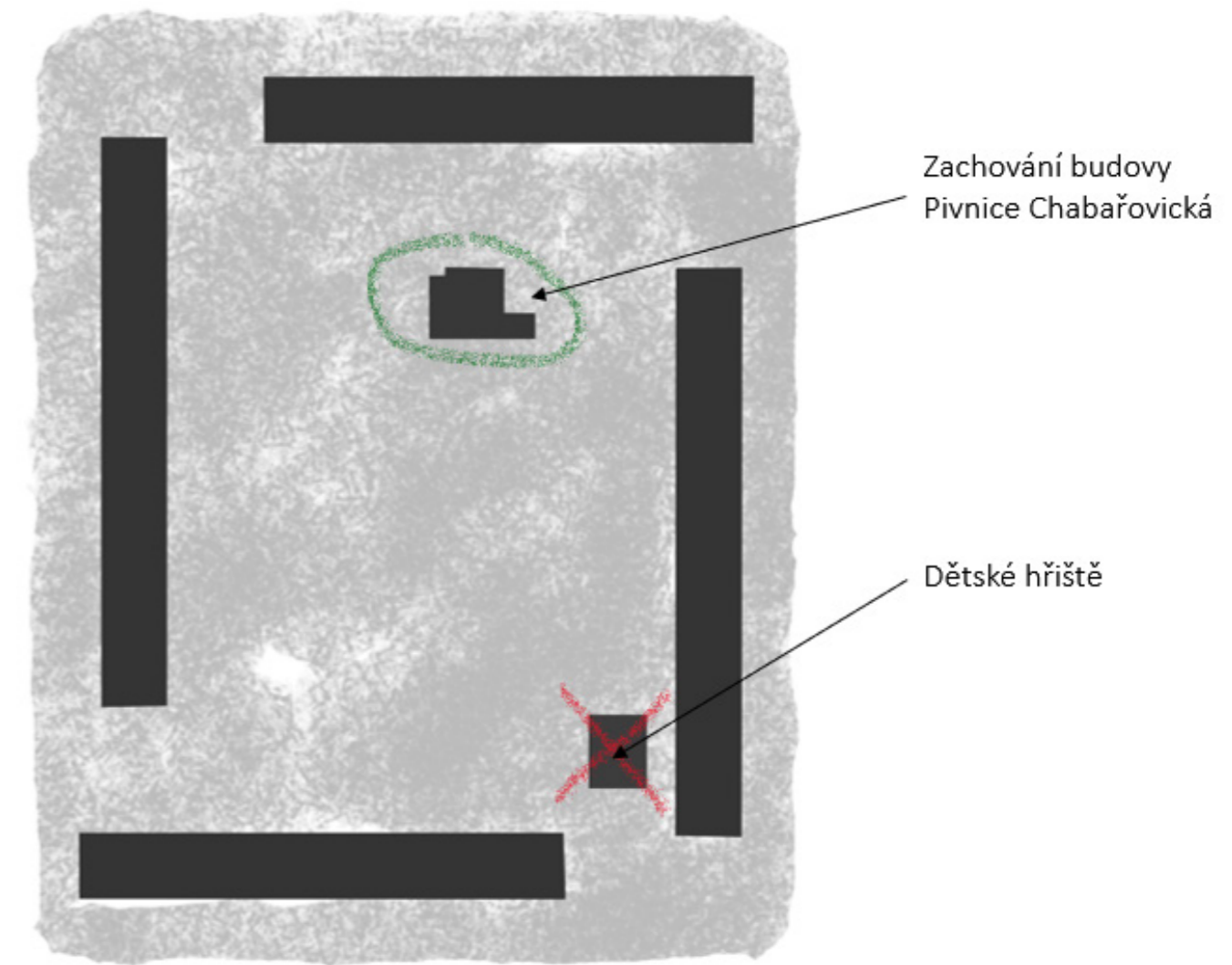
Vnitřní prostor vnitrobloku by měl být především pro lidi, kteří tu bydlí a tráví zde nejvíce času, ale zároveň bych chtěla zachovat průchodnost pro veřejnost, které napomáhají průchody pod paneláky. Proto jsou v konceptu zachovány hlavní osy vnitrobloku, procházková cesta, průchozí cesta a hlavní cesta podél deskových domů.

Procházkovou cestu bych chtěla lidem v konceptu udělat zajímavější, co nejdelší a příjemnou s možnými místy zastavení.

Průchozí cestu z větší části využívají lidé, kteří vnitroblokem pouze prochází a nejsou z řešeného území, proto bych chtěla na této cestě vytvořit místa zastavení, aby lidé měli chuť zde strávit svůj volný čas a oživil tím prostor vnitrobloku.

Stávající hlavní asfaltovou cestu u deskových domů bych zachovala a moc ji neměnila.

Koncept/funkce



Prostory vnitrobloku nenabízejí lidem moc příjemných míst k trávení volného času, kromě posezení v hospodě nebo na lavičce. Pro děti se tu na hraní nachází pouze jedno malé hřiště. Dříve přístupné vnitrobloky vyplňovala dětská hřiště, domky zahradníků a brouzdaliště.

V konceptu jsem se rozhodla vnitroblok trochu oživit, dát lidem příležitost k trávení volného času ve vnitrobloku na čerstvém vzduchu ať už o samotě nebo společně.

Jako prostory pro setkávání místních obyvatel by mohla sloužit pivnice Chabařovická, ze které bych udělala klubovnu s komunitní zahradou. Zde by lidé mohli společně pečovat o svůj kousek zeleně ve městě a pořádat různé menší společenské akce.

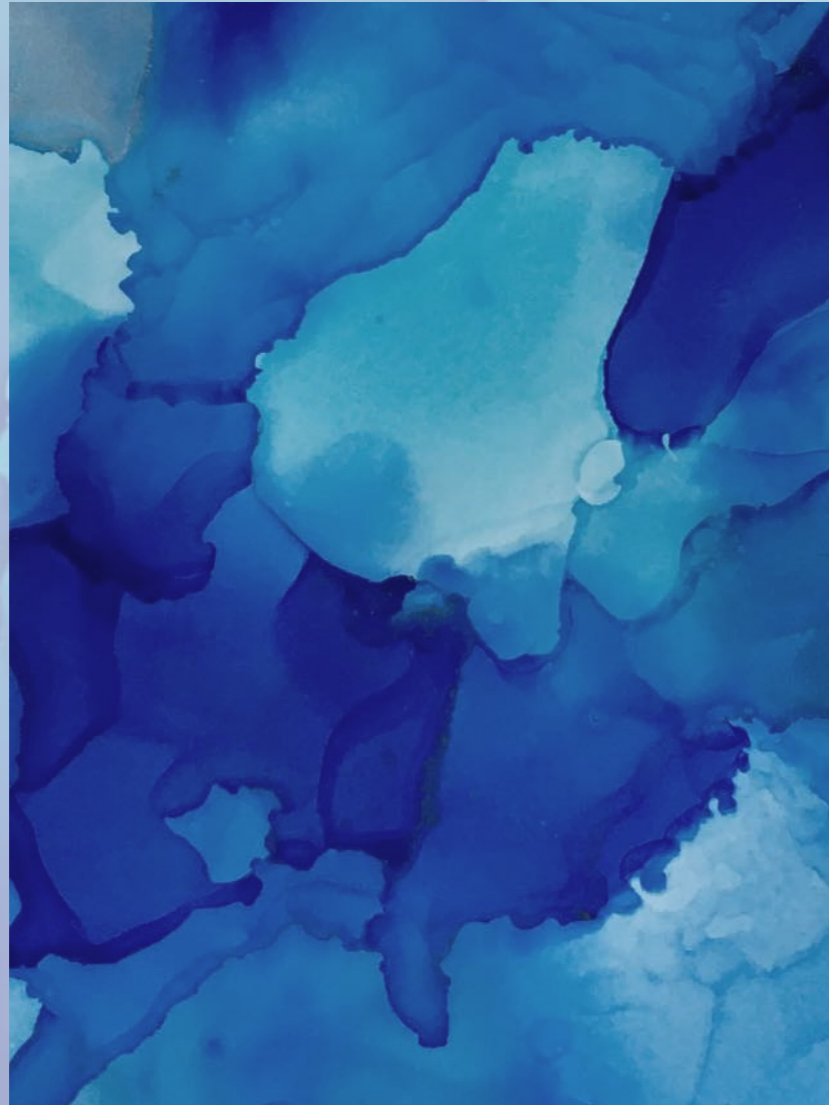
Život by do vnitrobloku, krom komunitní zahrady mohly přinést rozmanité prvky, které by nabízely různorodé druhy aktivit. Dále by se do vnitrobloku mohly umístit hnyzí domečky, budky a pítka pro ptáčky.

NÁVRH

Pocity z vnitrobloku

Prostor jsem se rozhodla řešit jako obraz, na který lidé hledí seshora z oken ze svých bytů v paneláku.

Současný pocit



klid
chlad
osamění
stín
smutek
prázdnota

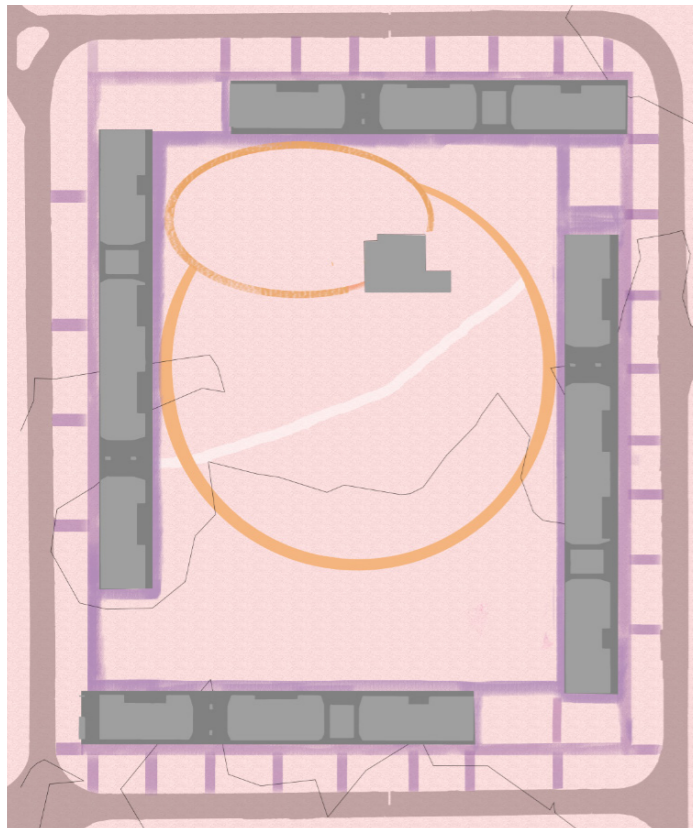
Pocit návrhu



život
radost
jas
barevnost

Obraz

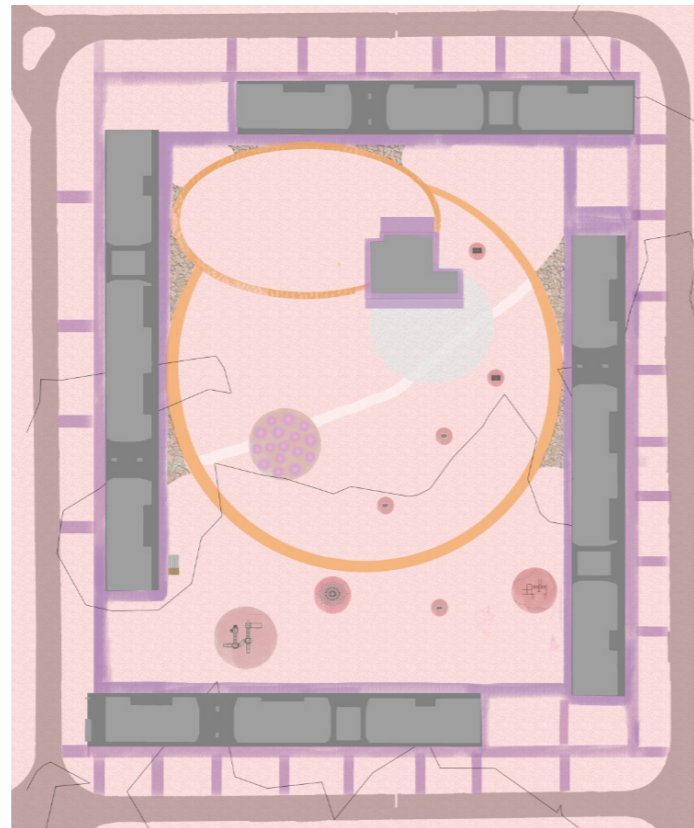
Rám a křivky



Nejdříve jsem si zvolila rám obrazu - silnice okolo vnitrobloku.

Do rámu jsou přidány křivky v podobě cest, které protínají vnitroblok. Hlavní cesta (fialová) je z česaného betonu, procházková cesta z červeného asfaltu (oranžová) a cesta průchozí z mlatu (bílá).

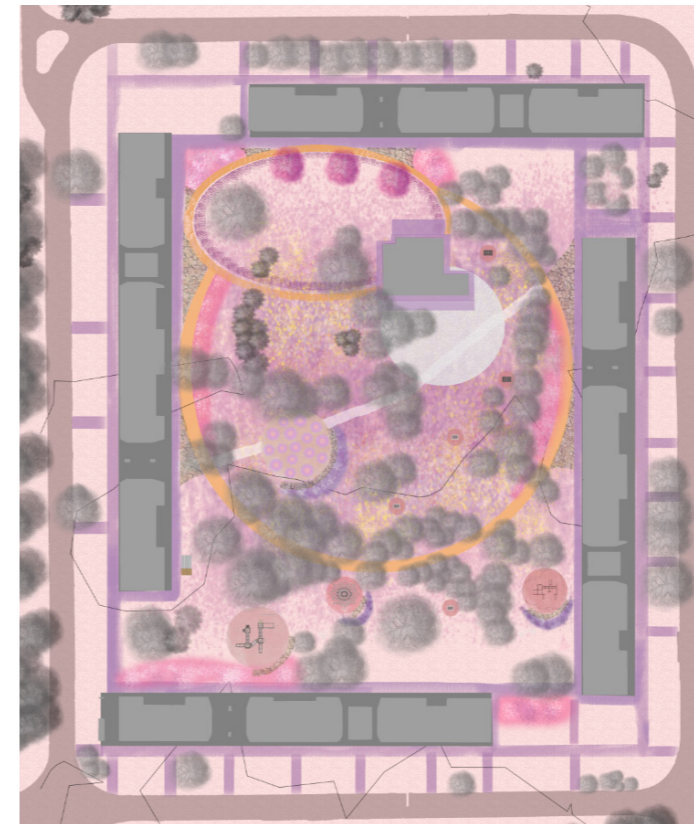
Život



V prostoru vnitrobloku jsem vytvořila místa zastavení pro odpočinek, volnočasové aktivity a dětské prolézačky - místa pro život. Lidé mohou posedět na louce, půjčit si z klubovny houpačí sítě a rozvěsit si je mezi stromy, mohou odpočívat na lavičce ve stínu stromů nebo se mohou věnovat společným aktivitám.

- Život
 - soukromé aktivity
 - relaxace na lavičkách, na louce, posezení mezi stromy
 - společné aktivity
 - komunitní zahrada
 - hřiště, prolézačky
 - ping-pong
 - šachy
 - ptáci a hmyz
 - hmyzí domečky
 - budky pro dravce
 - budky pro pěvce

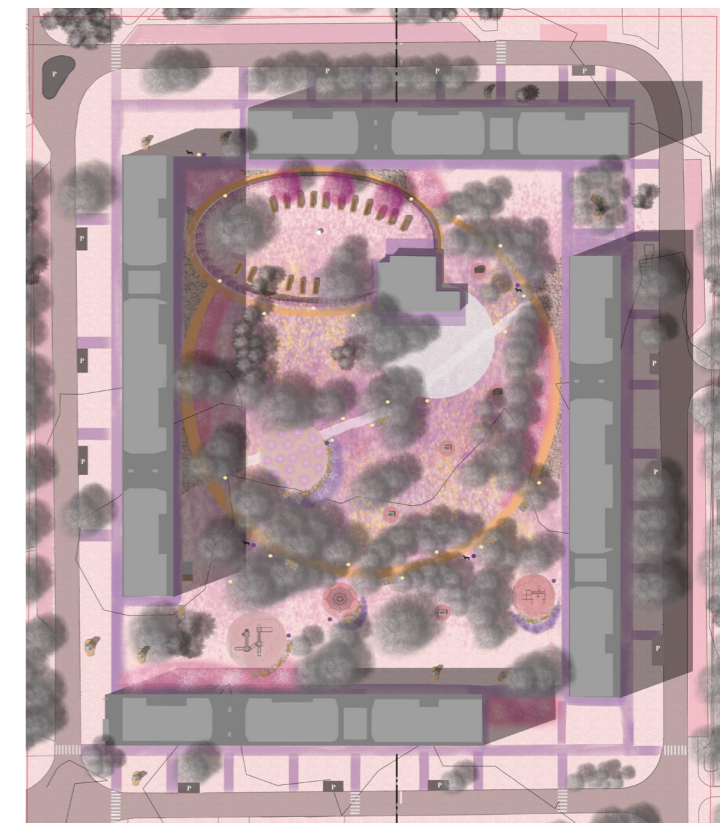
Barevnost a jas



Dále jsem do obrazu přidala barevnost v podobě světlomilných a stínomilných bylin, nově vysazených stromů a dešťových zahrádek, do kterých jsou svedeny srážkové vody ze střechy klubovny a zpevněných ploch. Pokácela jsem stromy ve špatném stavu a zajistila tak místu větší přístup světla.

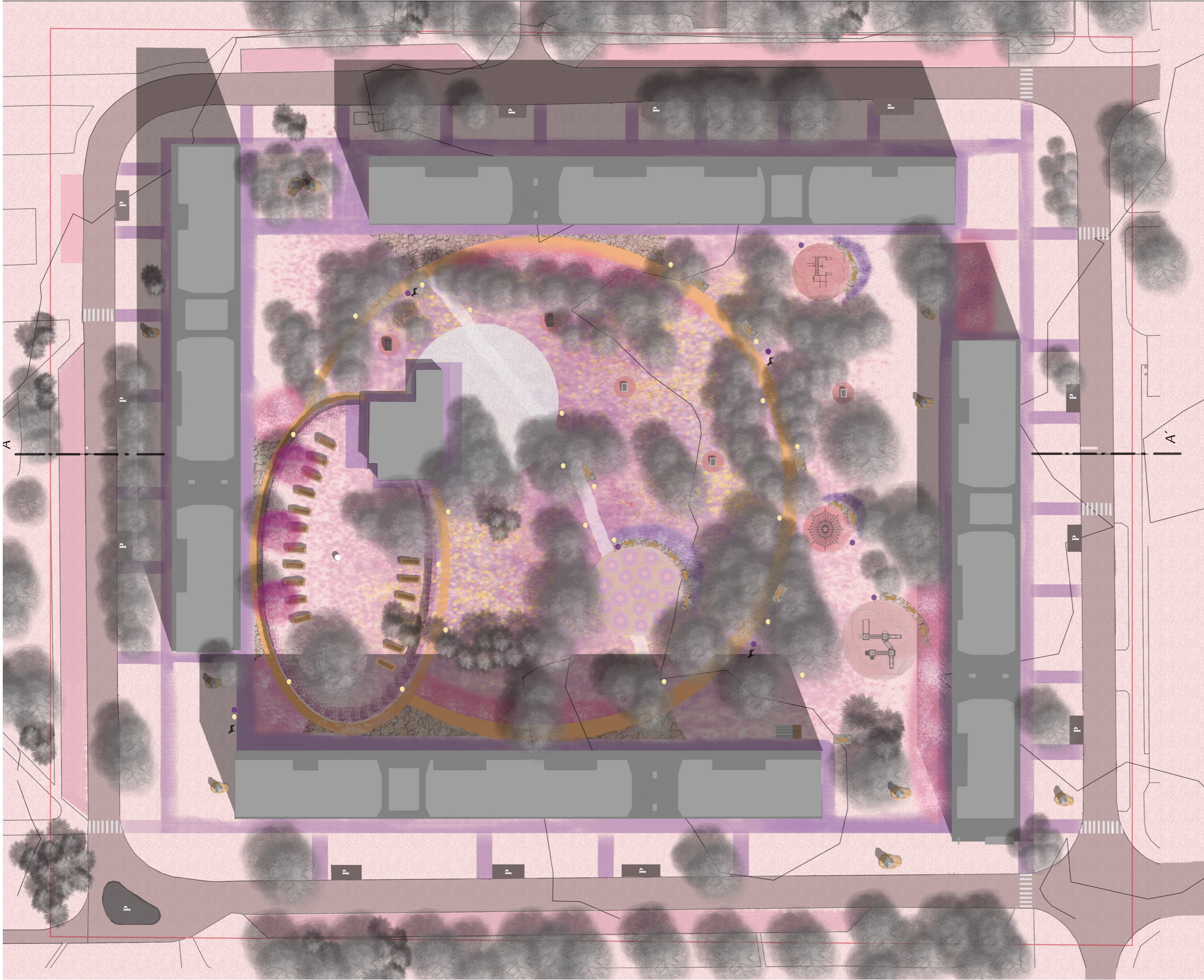
- Barevnost a jas
 - stromy
 - pokácení stromů se sadovnickými hodnotami 4 a 5
 - výsadba nových stromů
 - byliny
 - stínomilné
 - sluncemilné
 - předzahrádky
 - dešťové záhony

Detaily



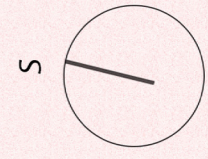
Na každém obraze jsou důležité závěrečné detaily. V návrhu to je mobiliář, doplňující prvky a dopravní řešení.

- Detaily
 - mobiliář
 - lavičky, koše, lampy, popelnice
 - kolektorové výduchy
 - dopravní řešení
 - přechody
 - parkování



Legenda

- | | | | |
|---------------------|------------------------|-------------------------|--|
| truhlík | deštivé zahrádky | schodiště | odpadkový koš |
| kolektorový výdůch | trvalkové záhony | podzemní popelnice | lavička |
| stávající strom | vrstevnice | místa na parkování | kohoutek z akumuláční nádrže vodní sloupek |
| nový strom | dětské kopečky | betonový chodník | koš na psí exkrementy |
| tvarovaný živý plot | trávník | asfaltová cesta červená | venkovní posilování |
| plochy pro aktivity | hranice řešeného území | mlátová cesta | dětské prolézačky, lanová pyramida |
| | | lomový kámen | nové veřejné osvětlení |
| | | pingpongový stůl | |
| | | šachový stůl | |



Vizualizace

dětské kopečky



komunitní zahrada



zapuštěné popelnice



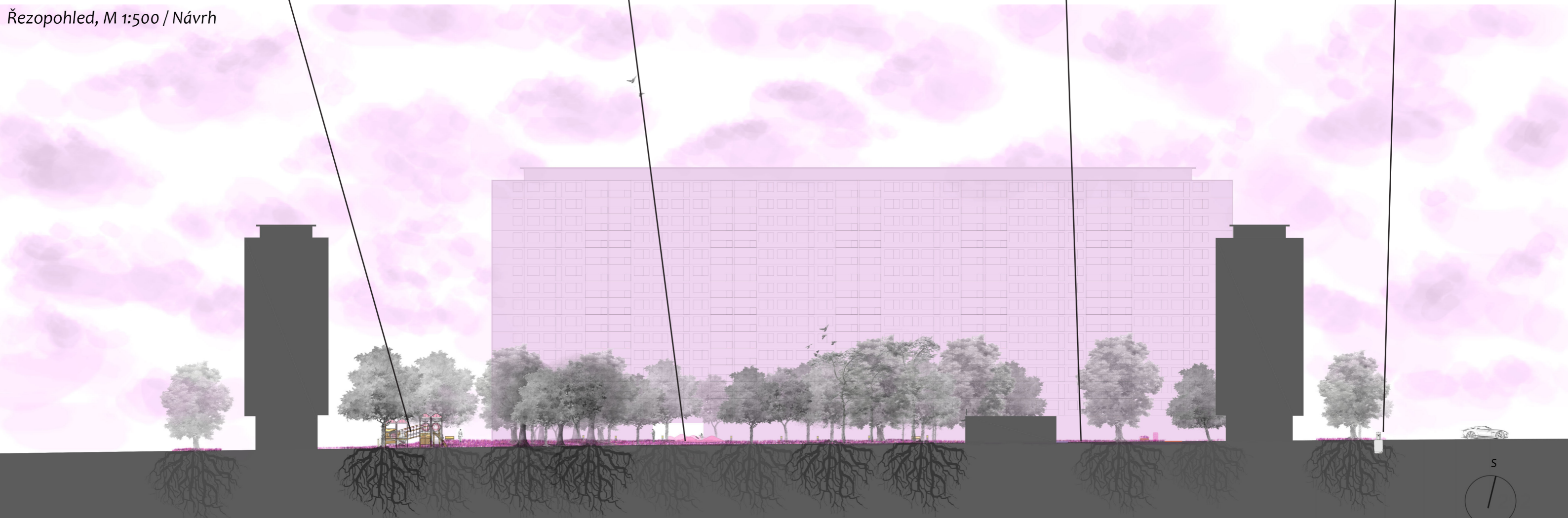
dětské prolézačky



výduchy kolektorů



Řezopohled, M 1:500 / Návrh



10m

50m



Komunitní zahrada



Lidé na sídlišti, kteří nemají tu možnost vlastnit kousek zelené plochy a láká je si něco vypěstovat vlastníma rukama, by měli možnost seberealizace v nově vzniklé komunitní zahradě v chabařovickém čtverci. V komunitní zahradě pro obyvatele vnitrobloku by se nacházelo celkem 21 vyvýšených záhonů a 5 bezbariérových. Každý truhlík je pro jednu rodinu a budou si ho moci pronajmout od městské části Prahy 8. Pronájem je na 6 měsíců. Místo je chráněno před vnějším okolím pomocí živého tvarovaného plotu z vrby ve výšce 1,2m.

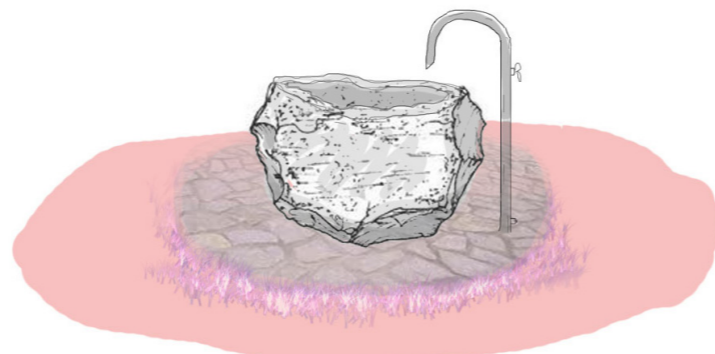
Pod tureckou višňi v zadní části zahrady bude společný kompost v truhlíku pro nájemníky komunitní zahrady k hnojení plodin.

K vyvýšeným záhonům je lepší přístup, člověk se nemusí tolik ohýbat, rostlinky jsou chráněny před škůdci a rostliny se nebudou nekontrolovatelně rozrůstat mimo záhon.

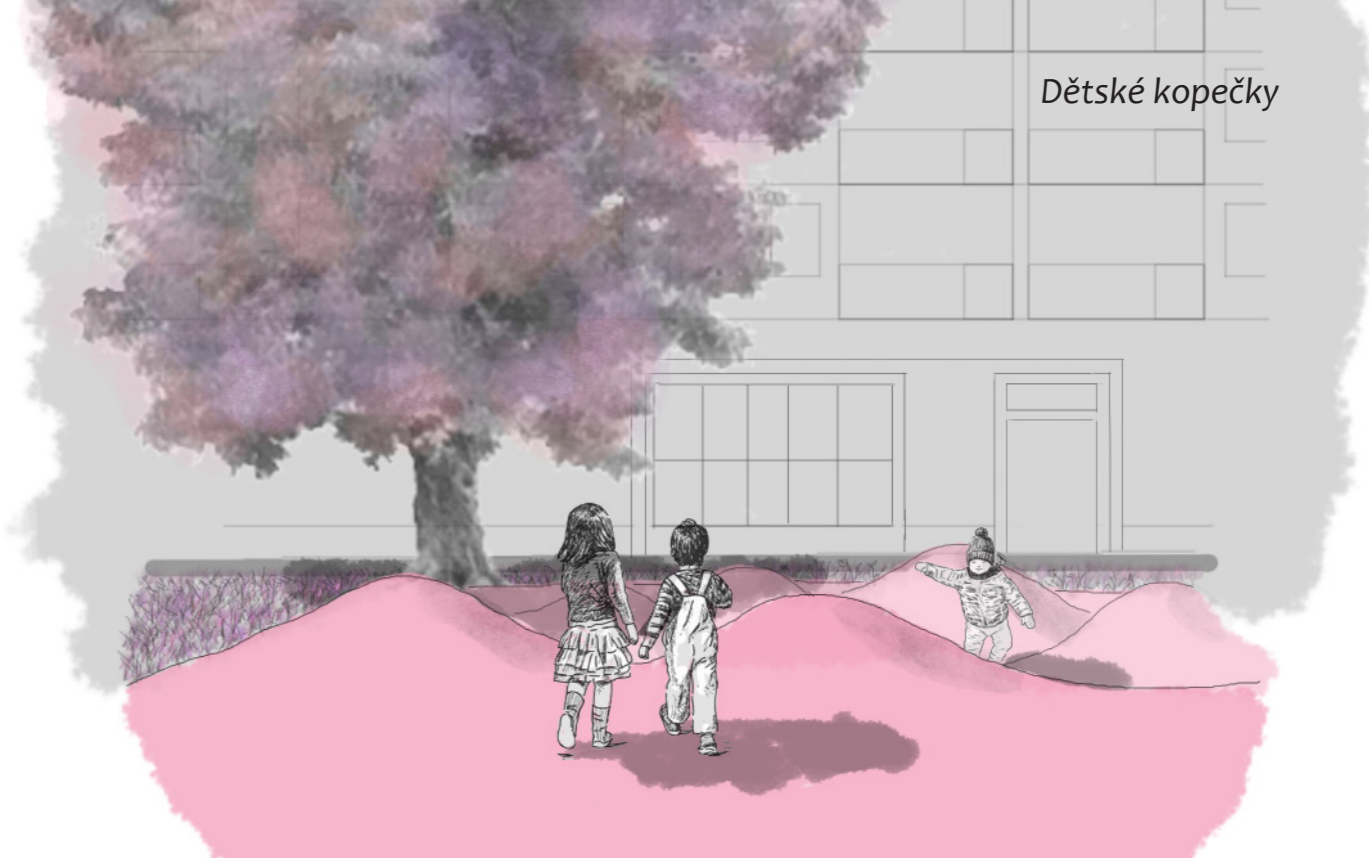
Záhony nemají dno (bezbariérové ano) a tím umožňují kořenům rostlin čerpat živiny a vodu přímo z půdy.



Voda ze střechy klubovny s občerstvením je svedena do akumulární nádrže, na kterou je napojen vodní sloupek, ze kterého si obyvatelé komunitní zahrady mohou natočit vodu do konvice nebo si napojit hadici a zavlažovat pěstované plodiny.



Dětské kopečky



Dalším zajímavým herním prvkem nejen pro děti jsou dětské kopečky, které leží na procházkové cestě a vybízí tak procházející, aby tu strávili chvíli svůj čas a oživilo prostor vnitrobloku. Okolo jsou rozmístěny lavičky, aby si rodiče mohli v klidu sednout a nechat děti volně pobíhat po kopečcích. Kopečky jsou pokryty zvrchu tartanem, aby si děti neublížily, když spadnou.

Dětské prolézačky



Jediné místo pro děti ve vnitrobloku je v současné době jedno malé dětské hřiště. Proto jsou v návrhu vyhotoveny dětské prolézačky, houpačky, skluzavky a lanová pyramida na kterých si mohou hrát děti všech věkových kategorií. Povrch pod prolézačkami bude z tartanu.



Venkovní posilovna

Venkovní posilování se stává poslední dobou stále oblíbenější aktivitou pro všechny generace.

Přinášejí do veřejného prostoru život. Venkovní fitness je oblast cvičení, která má dnes mnoho

podob - ať už se jedná o lehké protahování, zpevňování těla nebo náročnější posilování.

Jedná se o prvek, který by na sídlišti neměl chybět. V současné době se nejbližší venkovní posilování nachází v dáblickém lese, u domova důchodců a jedno rozbité u modrého hřiště.

Podzemní popelnice

Mezi hlavní problémy ve vnitrobloku patří venkovní volně přístupné popelnice, do kterých často chodí bezdomovci a dělají nepořádek. Dalším problémem je, že jsou popelnice nevzhledné a často překáží např. stojí na chodníku a překáží průchodu. Řešením těchto problémů jsou v návrhu podzemní popelnice.

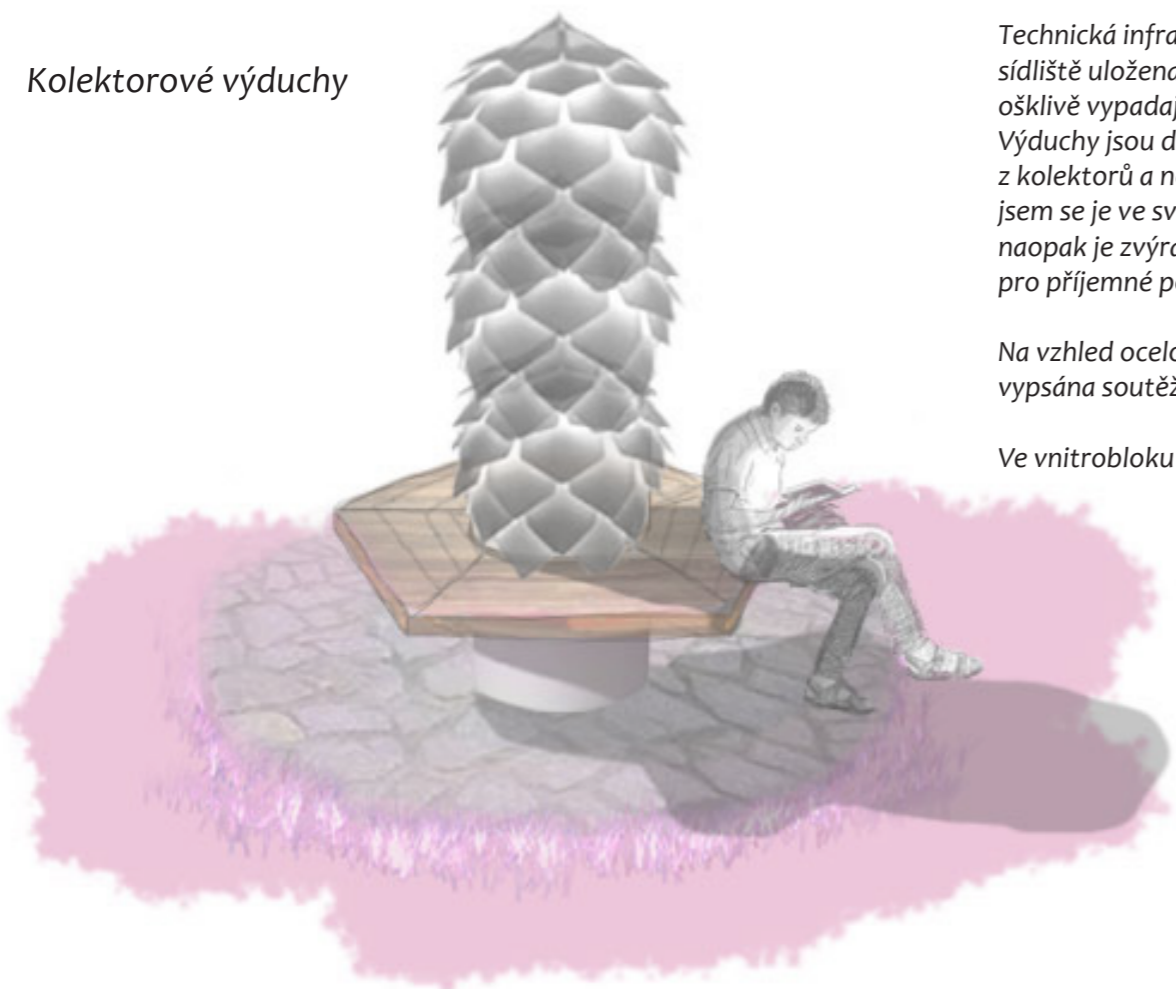


Zelené parkování

Vozovka v řešeném území je z nepropustného povrchu, z asfaltu, dešťová voda je proto odvodněna do zeleného parkoviště. Zelená parkoviště přispívají k zadržení a pozvolnému zasáknutí vody do podloží. V návrhu je zvolena zatravnovací dlažba vzhledem k hojnému využívání volných parkovacích míst.

Výhody zeleného parkoviště: zadržení srážkové vody, snížení povrchového odtoku, ochrana půdního povrchu, protierozní funkce, zlepšení místního klimatu a kvality ovzduší – zvyšují vlhkost a snižují teplotu, zachycují prach a nečistoty z ovzduší, estetický přínos, kořenový systém spolu s půdními organismy působí jako filtrační vrstva pro předčištění.

Kolektorové výduchy

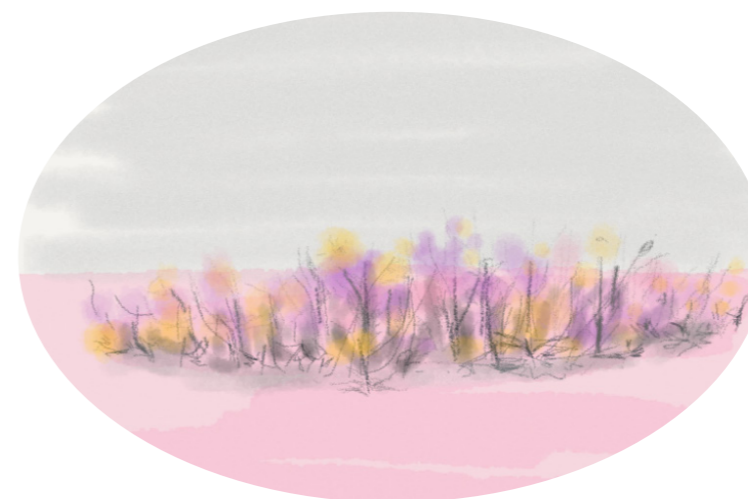


Technická infrastruktura byla při stavbě sídliště uložena do kolektorů, které mají ošklivě vypadající výduchy na povrchu. Výduchy jsou důležité pro vývod vzduchu z kolektorů a nelze je odstranit. Rozhodla jsem se je ve svém návrhu neschovávat, ale naopak je zvýraznit. Přemění se na místo pro příjemné posezení se zásuvkami a wifi.

Na vzhled ocelových částí výduchů bude vypsána soutěž.

Ve vnitrobloku se nachází celkem 10 výduchů.

Dešťové záhony



Jedná se o teréni prohlubeň, do které se svádí dešťová voda. V prohlubni jsou vysázeny byliny, které vydrží několika denní podmáčení a také sucho. Dobře navržená dešťová zahrada zpomaluje odtok vody, slouží jako filtr a zvyšuje šanci na zásak. Zároveň má nezanedbatelnou estetickou a ekologickou hodnotu.

Ping-pongové stoly

Ping pong nebo také stolní tenis je poměrně oblíbený sport a to nejen v profesionální sféře, ale i v té rekreační. Stolnímu tenisu se mohou věnovat všechny věkové kategorie a jako každá jiná fyzická aktivita, i stolní tenis má pozitivní vliv na fyzické i psychické zdraví člověka. Venkovní stoly na hraní ping-pongu budou umístěny u Chabařovické klubovny. Pálky a míčky si půjde půjčit z klubovny. Povrch pod stoly je z česaného betonu, aby se ve vyšlapaných místech nevytvářely kaluže.



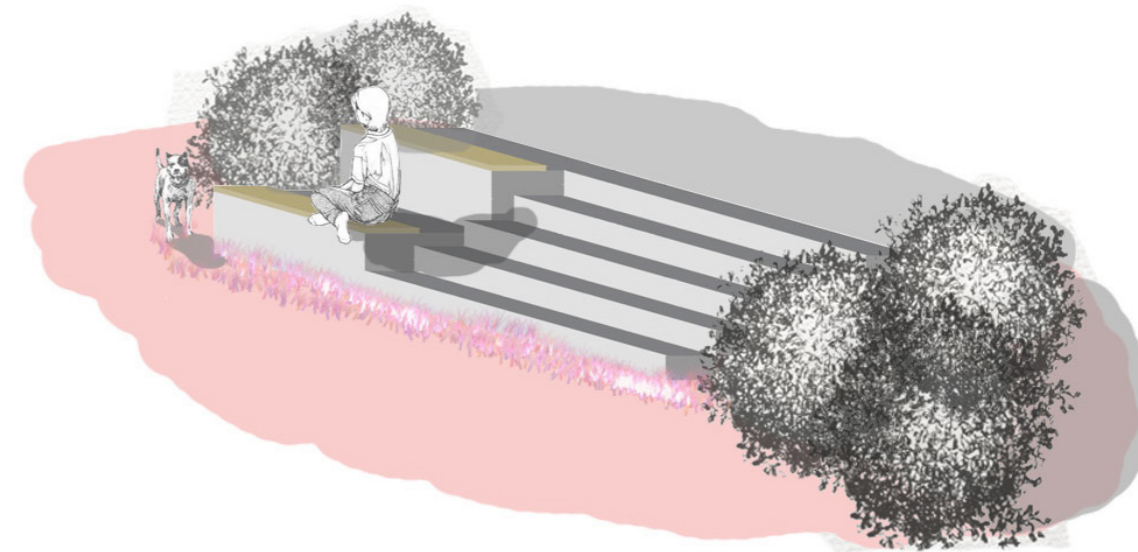
Stoly na šachy

Stávající schodiště vyrovnávající terénní nerovnost nacházející se v jihozápadní části území, je ve velmi špatném stavu. V návrhu je proto rekonstruováno na posedové schodiště s příjemným výhledem na vnitroblok.

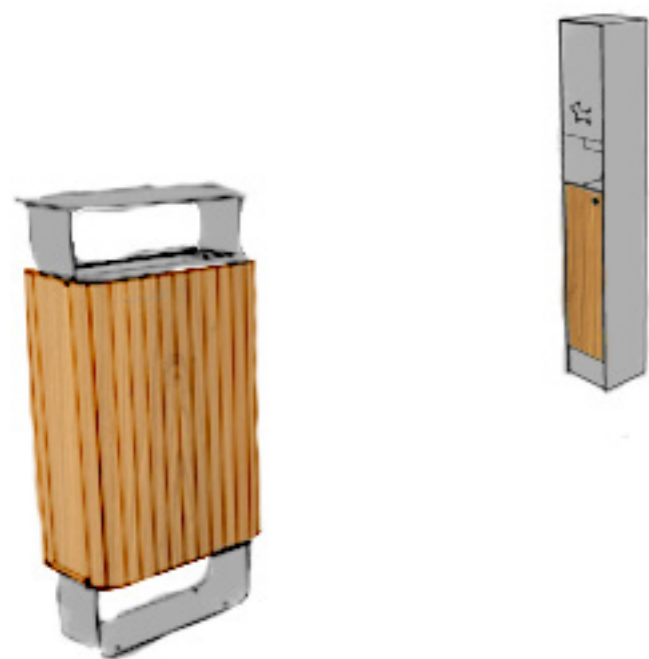


Schodiště

Stávající schodiště vyrovnávající terénní nerovnost nacházející se v jihozápadní části území, je ve velmi špatném stavu. V návrhu je proto rekonstruováno na posedové schodiště s příjemným výhledem na vnitroblok.



Mobiliář



Fotky modelu stávající stav

