

Severní oblast vodní nádrže Dřbůň skrývá velký potenciál pro rekreační a sportovní účely, který však není po dlouhé době adekvátně využit. Ve svém projektu na tento nedostatek reagují, a kromě úpravy v této oblasti staví novou budovu krytých lezeckých stěn a doplňkové funkce ve formě jump centra. Stavbu pro provoz sportovního lezení jsem zvolil z důvodu dlouhodobě rostoucí popularity tohoto sportu včetně nedávno zřízené mezinárodní soutěže. Návazně budovu má za cíl spolu reagovat s okolní krajinou, užít by s ní plně výtvarně nebo se od ní naprosto distancovat.

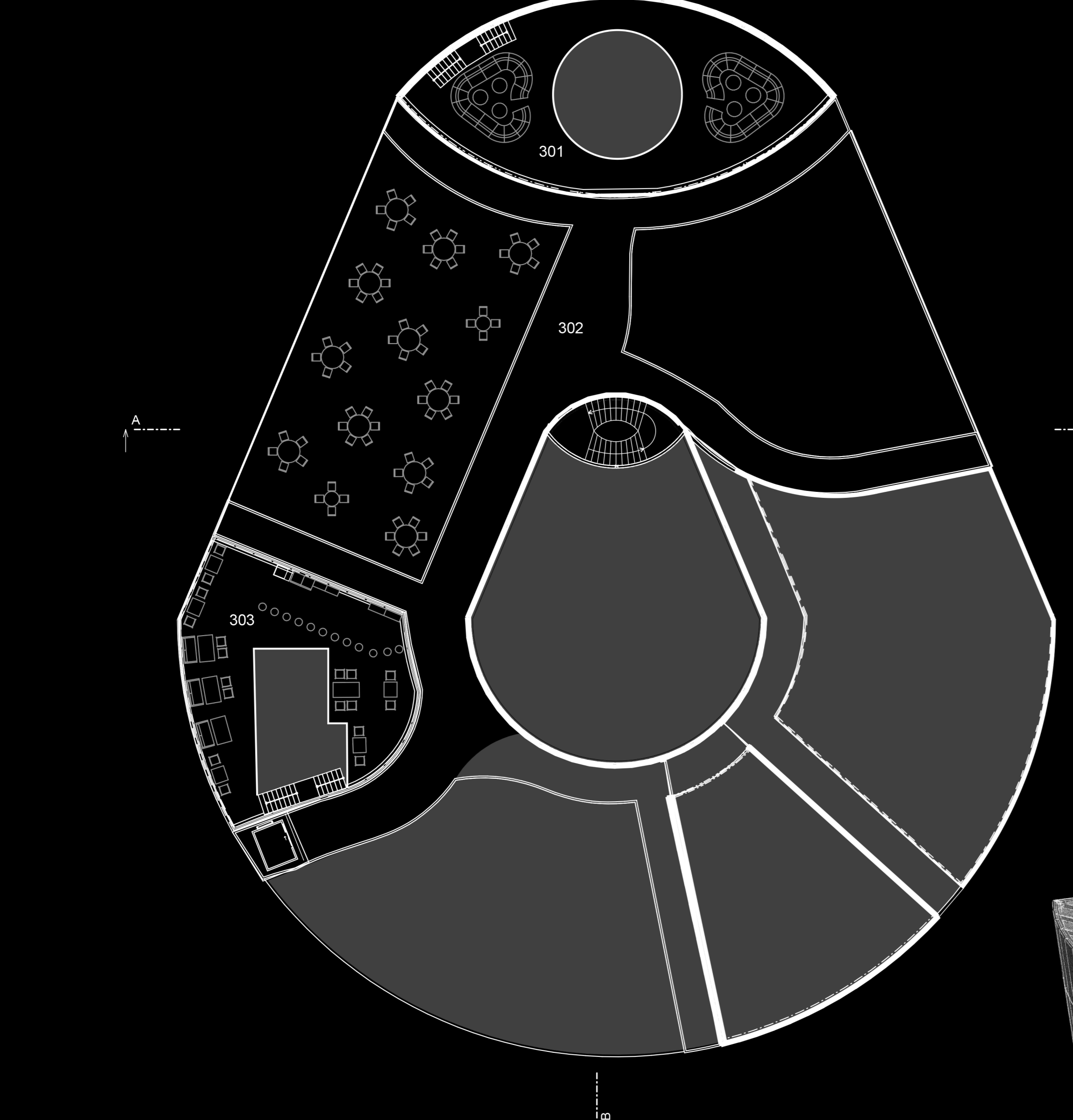
Stavba stimuluje pojetí prostora a řadu diskusí. Ti jsou nejen z exteriéru a interiéru ale i za dne a noci vytvářené rozdílnými světly. Zrcení a pohledy přicházejícího, budova působí organizovaně a symetricky. Jednotlivé okna spojující s vertikálními přímými plochami vytváří důležitý přechodový prostor. Vertikální prosklení rozděluje limitu na jednotlivé úrovně celky, které pak výškově reagují na vnitřní uspořádání a vytvářejí homogenní kompozici podobnosti kytahy. Přes den obklopují jako nepřítomné termíny přírody a hlubokých skálách, ale v noci se díky světlu vycházejícímu z níra budovy staví propustnými a lákají k nahlédnutí dovnitř. Jdou to jakési zrcadla skutečnosti, kdy během dne je ústředí pohledu z budovy a v noci do budovy. Práh svého obklopení a vstupní halu je rámcová periferie pravidelného obklopení při současném dohledání všech zřívajících. Plní funkci nejen vizuální, kdy upozorňuje příchodu kde se nachází vstup do objektu, ale i osvětlovací, kdy přináší příjemné osvětlení do vstupní halu.

Oběti budov působí stroze a odlišně a spíše divoký vyběží k přírodním okolní přírody než sebe sama. Stejně na tak se svého nitra drakům nabízí pohled do přírody a láká je k objevení toho, co se nachází na vrcholku, než co se nachází uvnitř. Do každé části střešné plochy se nacházejí výhledy spíše rozdílné pohledy střešní krajiny, která je záleží křivky hmotami vyššími a otevírá se do nejvíce atraktivních směrů oblasti včetně jasně čisté střední části. Vodní nádrže Dřbůň a Dřbůňské Srdce. Zde je pak také možnost, za pomoci fyzického ústředí rozvíjet hlubší vzhled. Budovy v ústředí se vylučují spíše nově pohled na zjedlý krajina.

V rámci budova osvětlují střešní světlem klávesnic do bezpečí svých stěn. Působí tak jako hladký chránící čtverec před neznámou osvětlující světla. Na který má současně nabízí chráněný výhled ze svého vrcholu, a to nejen v rámci pohledu avšakých ale i nebeského.

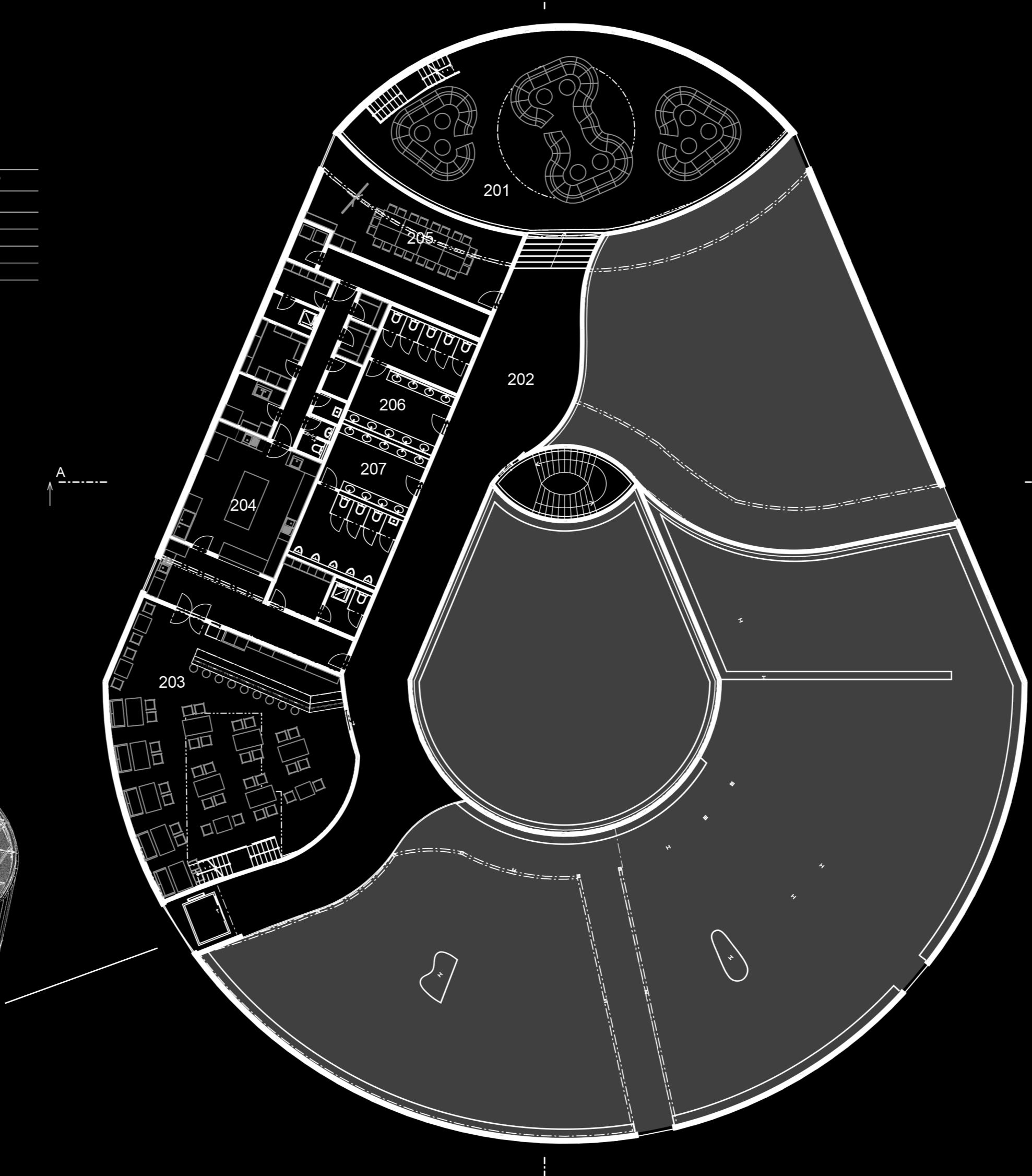
Interiér reaguje na hlavní členění hmot a rámcová ústředí, ale dává členění prostoru je již rozdílné u jednotlivých hmot, kdy některé využívají rovinných pravohle, jiné raději či organické. Do prostoru se také propojuje vertikální prosklení, které tak vnitřním prostoru pomáhá vytvářet jednotný dojem. Členění prostoru je dle funkce daného prostoru, který tak vytváří, které je pro něj spíše výhodné. Právě kvůli tomu, hygienické zázemí, zázemí trenérů či technickou místnost. Raději pro prostoru kombinace lezení a jump parku, kde právě kruhové uspořádání umožní maximální využití plochy pro lezení. A organické pro prostoru budova, kde životnost a neomnožnost poskytuje potenciál pro vytvoření rámcových lezeckých výřez.

PŮDORYS STŘECHA - POCHOZÍ



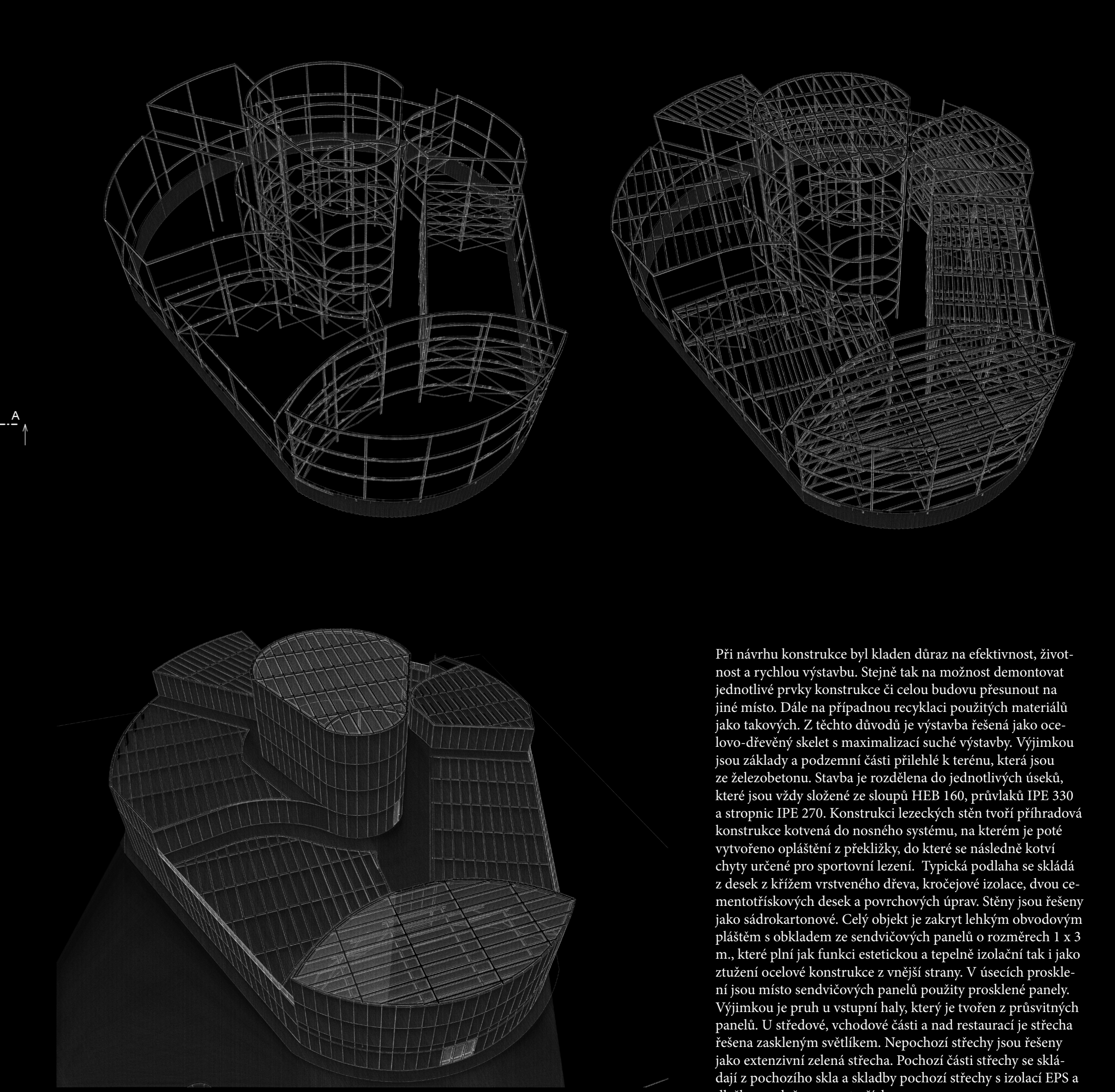
Tabulka materiálů střešní	
C	Střešní materiál
101	Střešní materiál
102	Střešní materiál
103	Střešní materiál
104	Střešní materiál
105	Střešní materiál
106	Střešní materiál
107	Střešní materiál
108	Střešní materiál
109	Střešní materiál
110	Střešní materiál
111	Střešní materiál
112	Střešní materiál
113	Střešní materiál
114	Střešní materiál
115	Střešní materiál
116	Střešní materiál
117	Střešní materiál
118	Střešní materiál
119	Střešní materiál
120	Střešní materiál

PŮDORYS 2NP



Tabulka materiálů 2NP	
C	Nábyť střešní
201	Střešní materiál
202	Střešní materiál
203	Střešní materiál
204	Střešní materiál
205	Střešní materiál
206	Střešní materiál
207	Střešní materiál
208	Střešní materiál
209	Střešní materiál
210	Střešní materiál
211	Střešní materiál
212	Střešní materiál
213	Střešní materiál
214	Střešní materiál
215	Střešní materiál
216	Střešní materiál
217	Střešní materiál
218	Střešní materiál
219	Střešní materiál
220	Střešní materiál

SCHEMA KONSTRUKCE



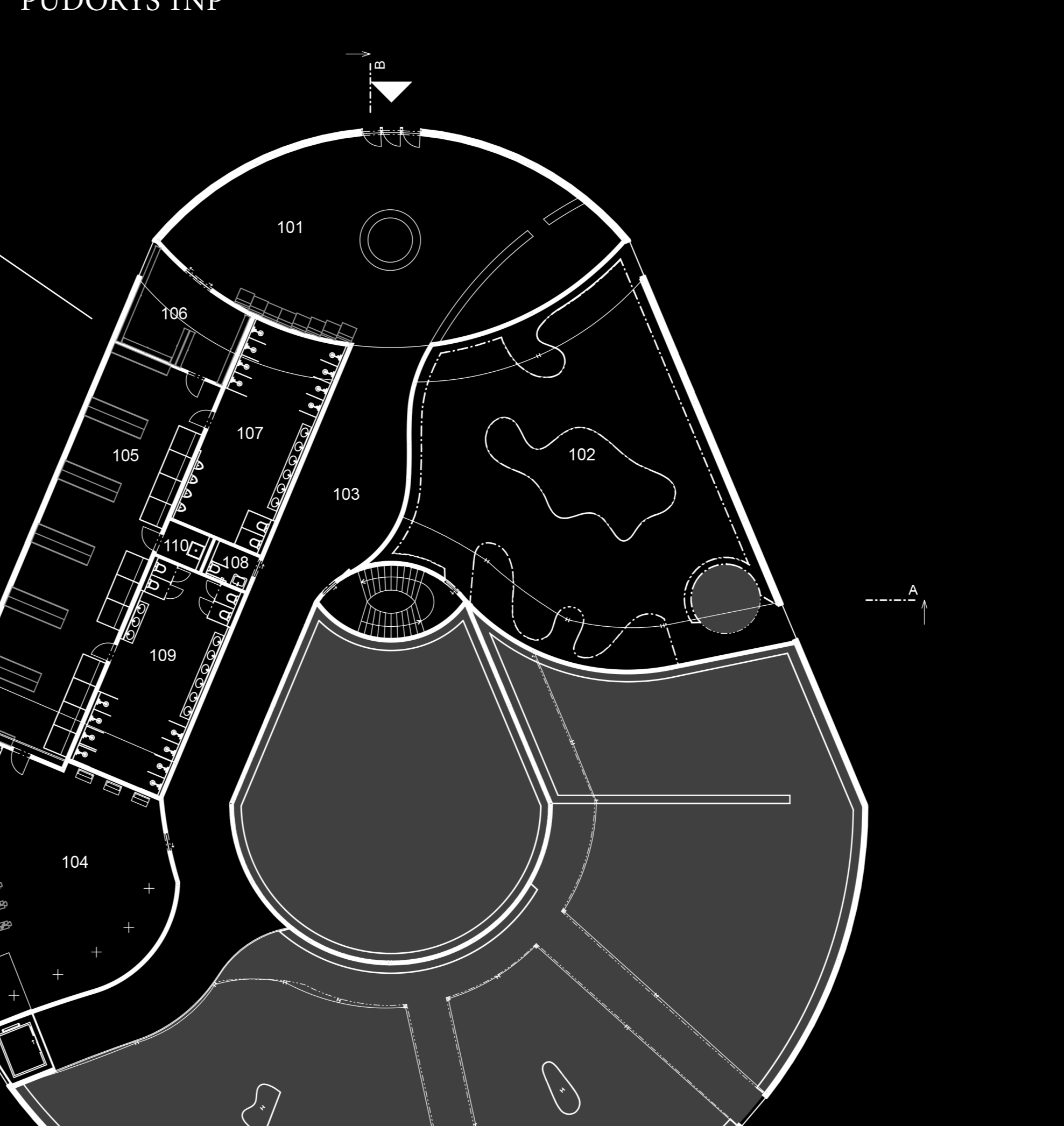
Při návrhu konstrukce byl klídem důraz na efektivnost, životnost a rychlost výroby. Srdce tak na maximálně demontovatelné prvky konstrukce a odlehčené řešení na jiné místo. Díky na přípravě recyklaci použitých materiálů jako stávkách. Záměrně zvolil je vnitřní řešení jako ověření ležetý stědy a maximální rychlosti výroby. Výjimkou jsou stávkách a vnitřním členěním k těmto ležetý jsou se izolací. Stavba je rozdělena do jednotlivých úseků, které jsou vlny doleže se dlepru HEB 160, přivláče IPE 200 a střešní IPE 270. Konstrukce lezeckých stěn musí poskytnout konstrukce kotvené do osvětlovacího systému, na kterém je poté vytvořeno plátno a prosklení, do kter se nacházejí lezecké chyty určené pro sportovní lezení. Typická podoba se skládá z desek s říhovanými výhledy, které jsou osvětlovacími plochami obklopené se rozdílných panelů osvětlovací 1 x 3 m, které plní jak funkci osvětlovací a tepelně izolace tak i jako rozsvícení osvětlovací konstrukce a vlnitý střešní. V osvětlovací konstrukci jsou místo standardových panelů použitý speciální panel. Výjimkou je panel v vstupní halu, který je tvořen z plastových panelů. U středních a dolních částí a nad restaurací je střešní řešení založené na střešní. Nejednotná střešní jsou ležetý jako extenzivní střešní střešní. Pochozí části střešní se skládají z pochoutky střešní a střešní střešní a střešní EPS a střešní pochoutky na střešní.

PŮDORYS 1PP



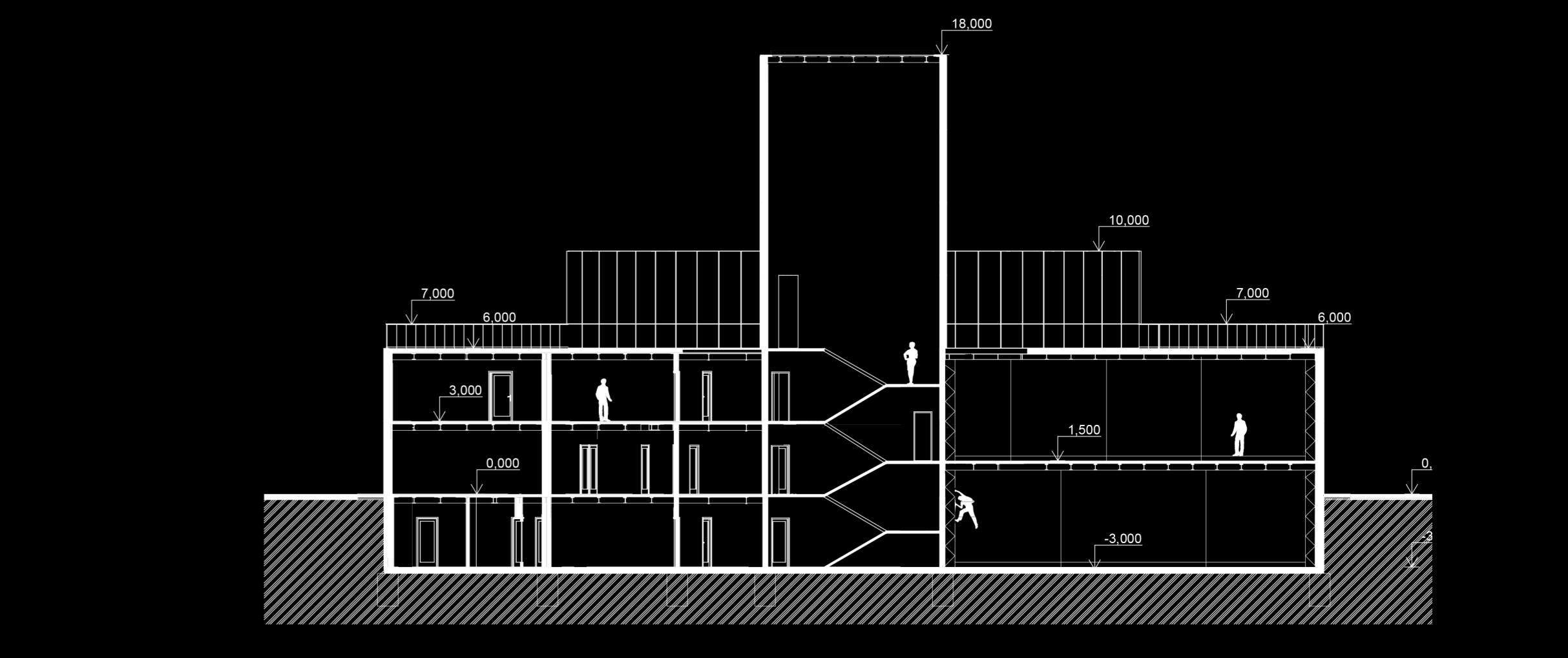
Tabulka materiálů 1PP	
C	Střešní materiál
101	Střešní materiál
102	Střešní materiál
103	Střešní materiál
104	Střešní materiál
105	Střešní materiál
106	Střešní materiál
107	Střešní materiál
108	Střešní materiál
109	Střešní materiál
110	Střešní materiál
111	Střešní materiál
112	Střešní materiál
113	Střešní materiál
114	Střešní materiál
115	Střešní materiál
116	Střešní materiál
117	Střešní materiál
118	Střešní materiál
119	Střešní materiál
120	Střešní materiál

PŮDORYS 1NP

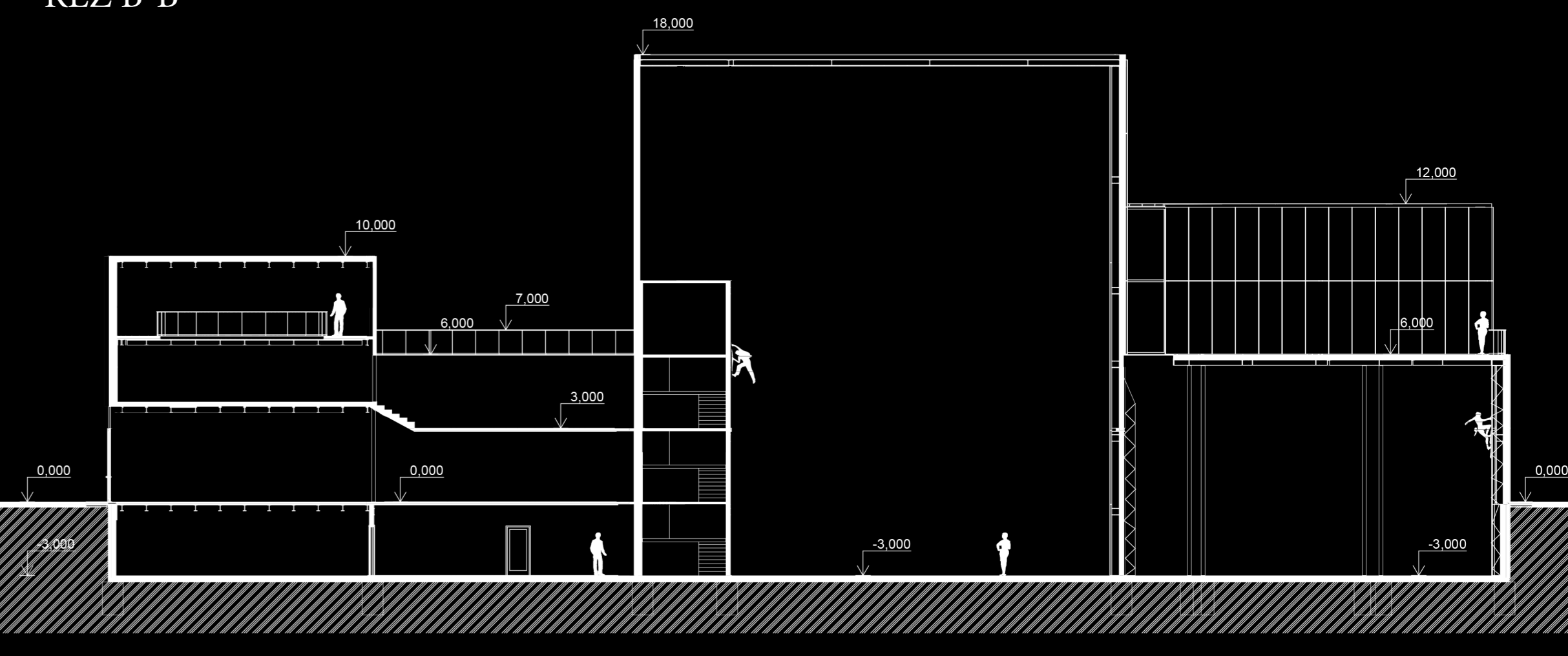


Tabulka materiálů 1NP	
C	Střešní materiál
101	Střešní materiál
102	Střešní materiál
103	Střešní materiál
104	Střešní materiál
105	Střešní materiál
106	Střešní materiál
107	Střešní materiál
108	Střešní materiál
109	Střešní materiál
110	Střešní materiál
111	Střešní materiál
112	Střešní materiál
113	Střešní materiál
114	Střešní materiál
115	Střešní materiál
116	Střešní materiál
117	Střešní materiál
118	Střešní materiál
119	Střešní materiál
120	Střešní materiál

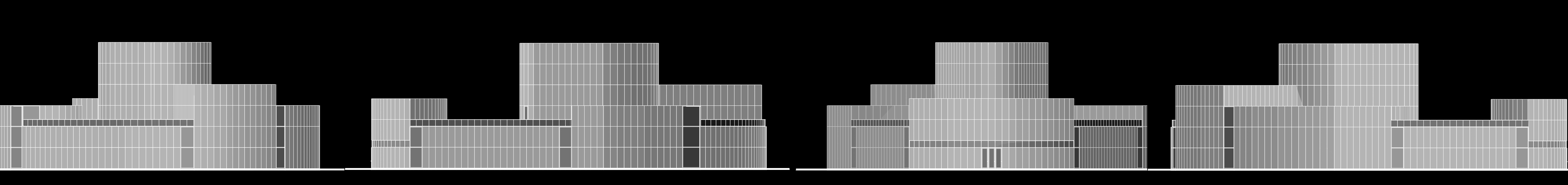
ŘEZ A-A



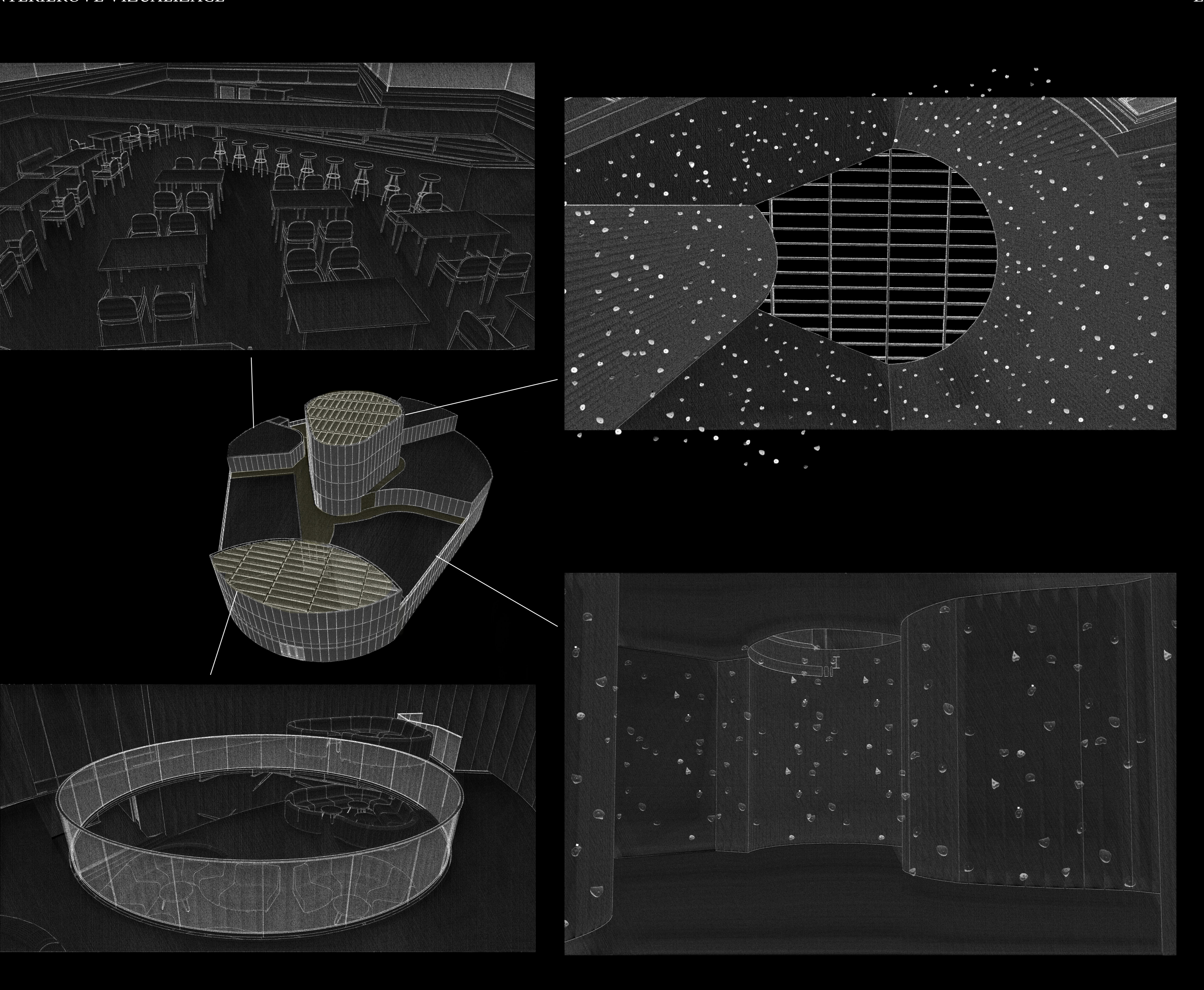
ŘEZ B-B



POHLEDY



INTERIÉROVÉ VIZUALIZACE



EXTERIÉROVÁ VIZUALIZACE

