

PORTFOLIO

BAKALÁŘSKÁ PRÁCE

SOLID - PALMOVKA

TEREZA ČÁSTEČKOVÁ
ATELIÉR KOHOUT - TICHÝ
LS 2021/2022

STUDIE

SOLID - PALMOVKA PENTAGON
ATZBP

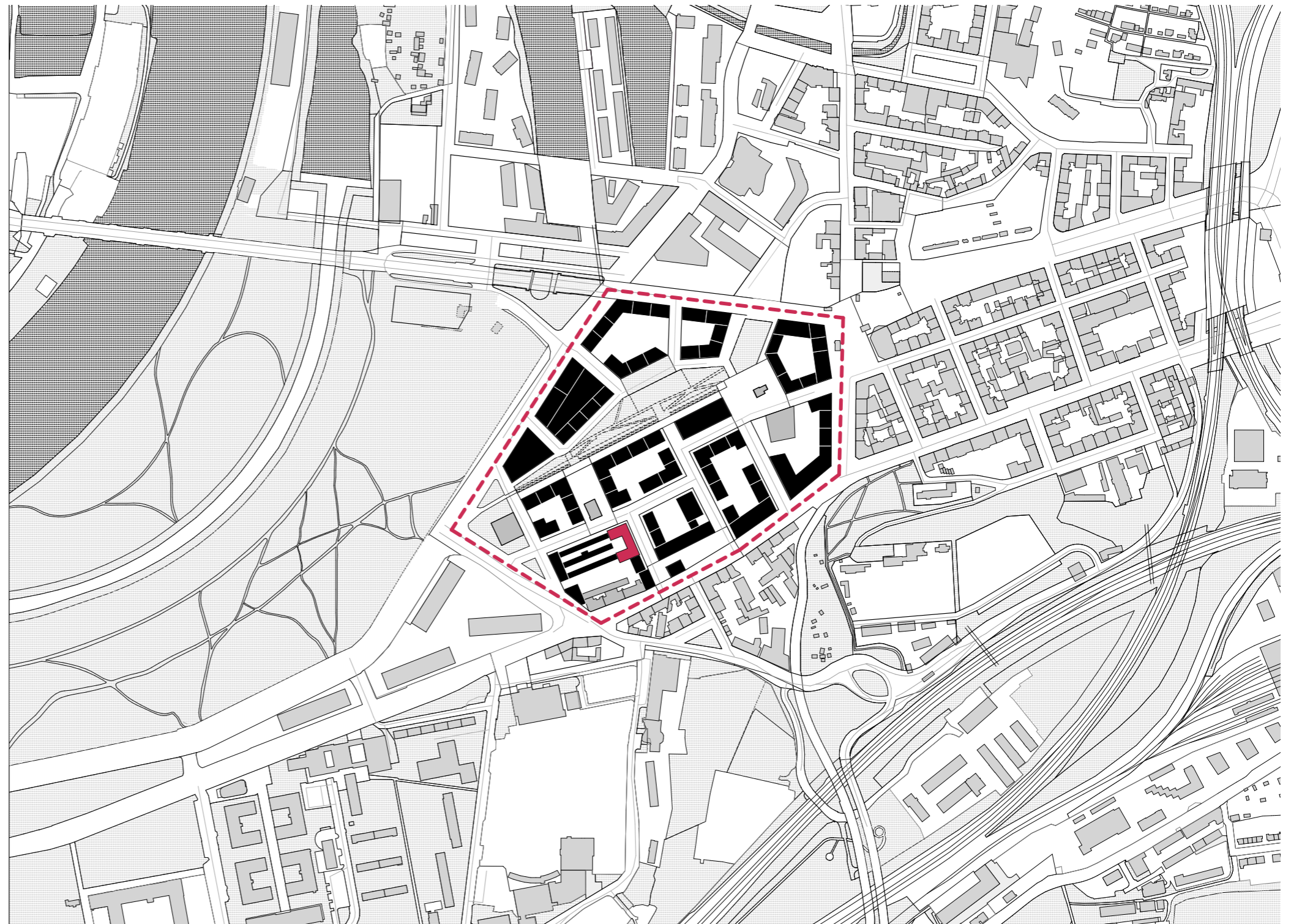
TEREZA ČÁSTEČKOVÁ
ATELIÉR KOHOUT - TICHÝ
LS 2021/2022

Zadání

Naším zadáním je návrh nově vznikající městské čvrti, která se rozléhá na území dnešní Palmovky. Čtvrť je obklopená Libeňským mostem, Rohanským ostrovem a Sokolovskou ulicí. Cílem zadání je vyplnit území především blokovou zástavbou, která bude vsazena mezi stávající historické objekty.

Území navrhovaného Pentagonu prošlo velice komplikovaným historickým vývojem a celková studie se snaží s historickými stopami pečlivě pracovat. Různorodost v podobě významných historických i současných objektů podtrhne silný charakter místa. Kromě blokové zástavby se na území Pentagonu navrhuje také veřejné prostranství, jehož dominantou se má stát park na křižení bývalé železniční trati.

Návrh Pentagonu s sebou přináší zlepšení veřejného prostranství, snazší prostupnost územím, a také představu atraktivního místa pro bydlení i práci.



Analýza

Místo mého domu se nachází v jihozápadní části řešeného území a stejně jako i území Pentagonu je ovlivněno mnohými regulacemi a limity. Jelikož celou budoucí čtvrť provází komplikovaný historický vývoj, došlo zde také k zachování mnoha cenných staveb. V okolí domu patří do nejdůležitějšího historického konceptu budova Vratislavské plynárny, Vozovna a elektrárna Křižíkovy dráhy, a také budovy Nájemních dílen u města Štrasburku. Jedná se o historický areál pronajimatelných prostorů, které v roce 1896 vybuodoval Theodor Stein. Můj navrhovaný dům na budovy dílen přímo navazuje.

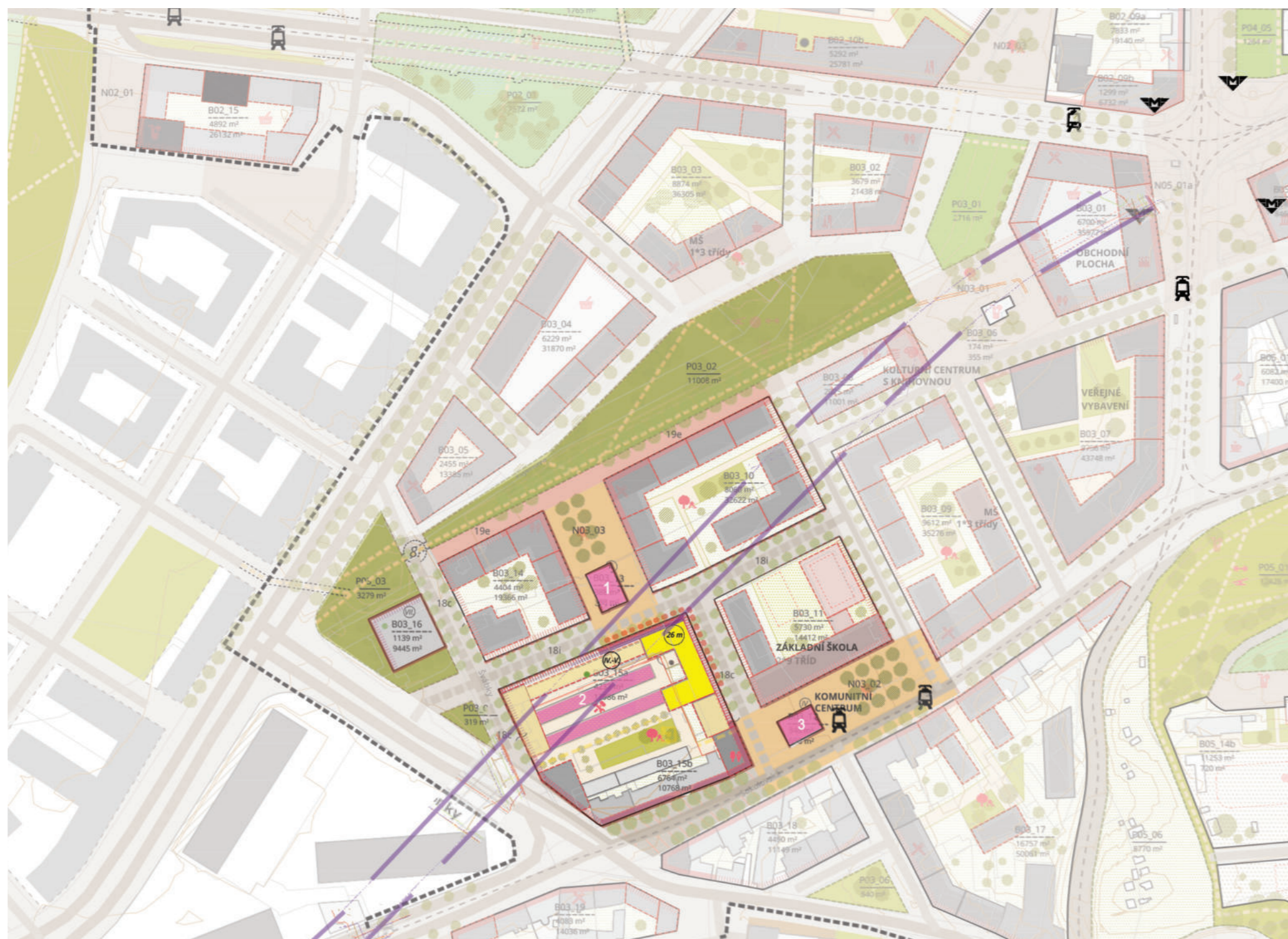
V okolí domu se vyskytují dvě lokální náměstí. Na severu vytváří náměstí klidný prostor kolem historického objektu Vozovny, naopak východní náměstí navazuje na plánovanou tramvajovou zastávku u základní školy.

Limity

- výškový rozdíl 1m směrem do vnitrobloku
- společné podzemní parkování pro celý blok
- trasa metra pod parcelou
- stínění okolní zástavby

Potenciály

- výšková dominanta
- výhodné umístění parcely v řešeném území
- vnitroblok a propojenost bloku
- otevřená stavební čára - možnost předzahrádek



Regulace

Historický koncept

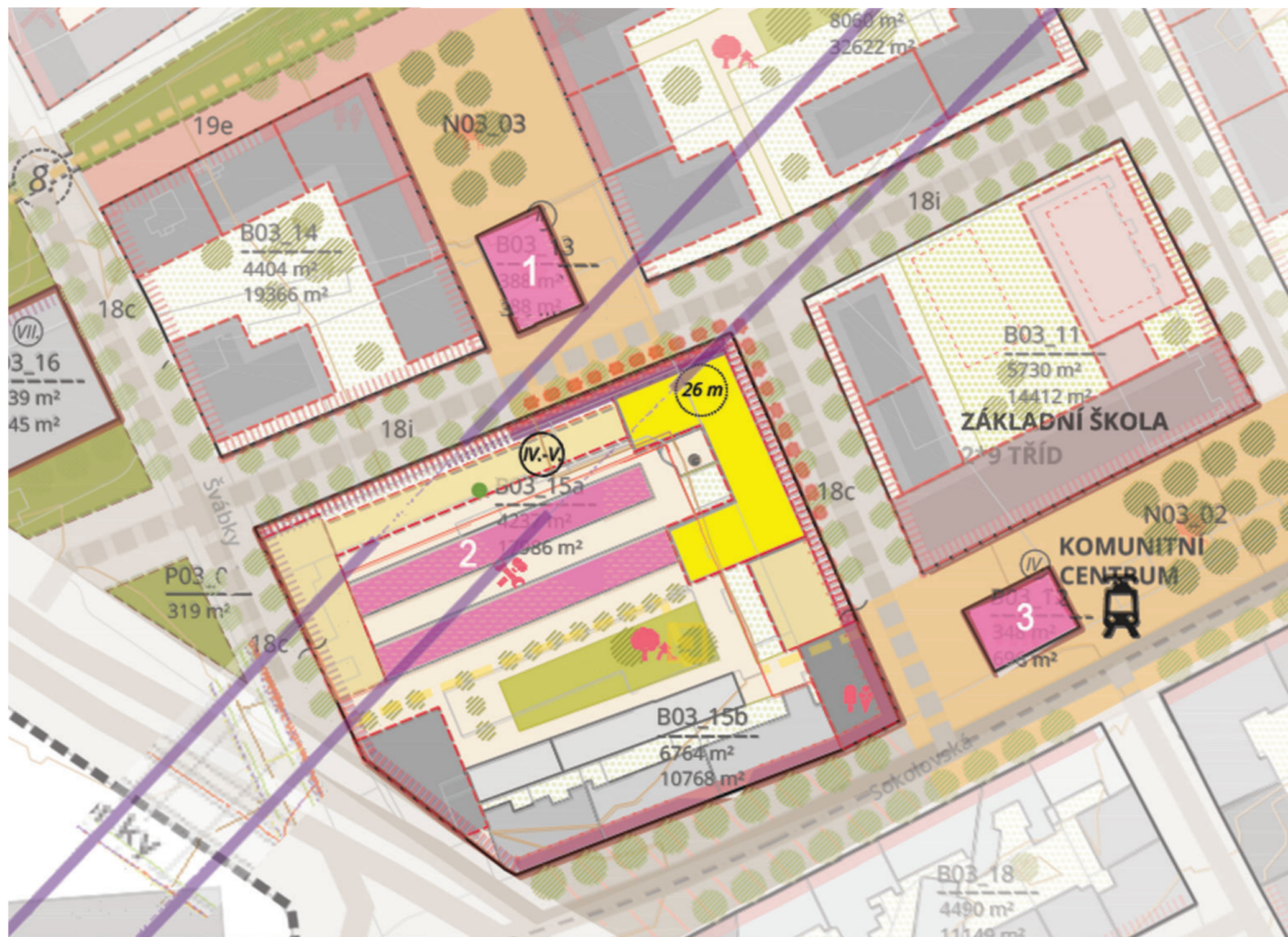
- 1 - vozovna a elektrárna Křižíkovy dráhy
- 2 - nájemní dílny u města Štrasburku
- 3 - Vratislavská (Belgická) plynárna

Výšková regulace

- (IV) hladina IV 9 m - 16 m
- (V) hladina V 12 m - 21 m
- (26m) výšková dominanta - max 26

Důležité regulační čáry a místa

- trasa metra
- stavební čára uzavřená nebo otevřená s možností ustoupení až o 6 m
- aktivní parter - předepsaný
- aktivní parter - doporučený
- lokální náměstí
- kategorie - byty na prodej



Koncept

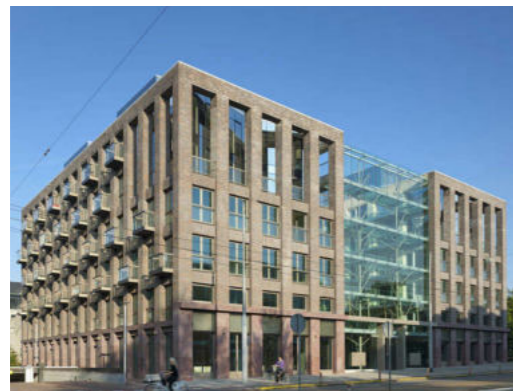
Jelikož dům navazuje na historický areál Nájemních dílen města Štrasburk, rozhodla jsem se tento historický koncept pronajímatelných prostorů zapracovat i do konceptu mého domu.

Vznikl tedy SOLID.

Jedná se o typ stavby, která je založena na dlouhé životnosti a udržitelnosti, protože vnější konstrukce budovy se chová jako univerzální pevná skořepina skrývající flexibilní život uvnitř domu.

Základním principem Solidu je strategické rozmístění komunikačních a instalačních jader. Investor pak pronajímá prostory s minimálně jedním instalačním jádrem na základě poptávky m². Využití prostoru je poté na uživatelích.

Můj SOLID tvoří zázemí pro LIVE/WORK housing, tedy jde o spojení bydlení a práce.



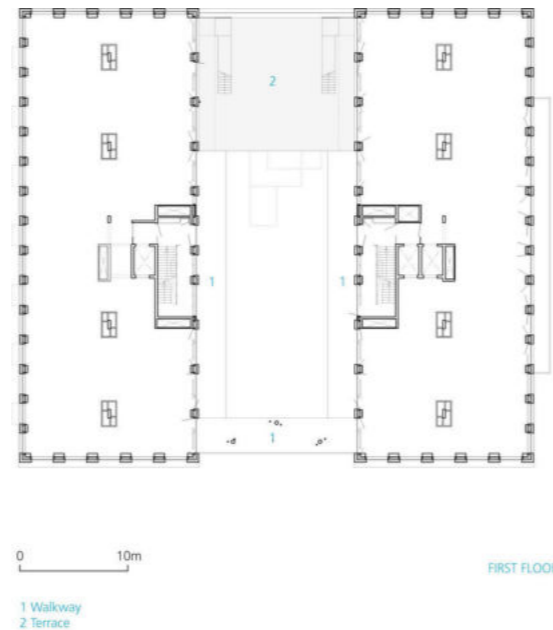
Solid 11, fasáda jako univerzální pevná skořepina



Solids Ijburg, variabilní prostory v interiéru

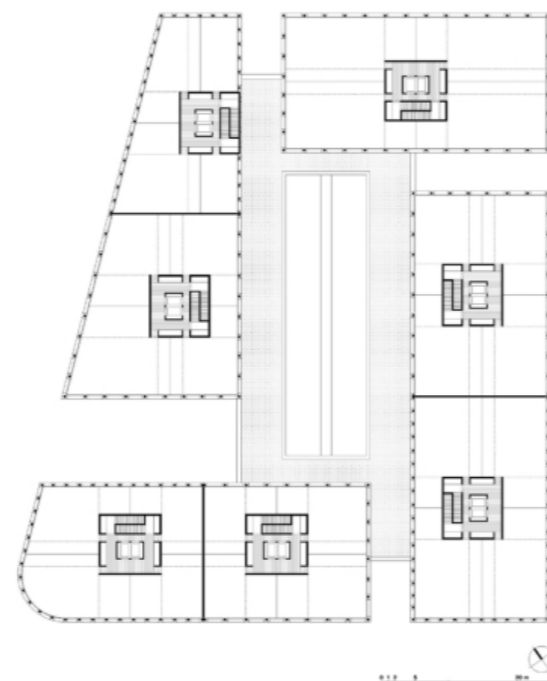
Reference - Solid

Solid 11
- Tony Fretton Architects
- Nizozemsko
- 2011



ArchDaily: Tony Fretton Architects [online]. [cit. 2022-01-05]. Dostupné z: <https://www.archdaily.com/207521/solid-11-tony-fretton-architects>

Solids Ijburg
- Baumschlager Eberle
- Nizozemsko
- 2009-2011



Solids Ijburg [online]. [cit. 2022-01-05]. Dostupné z: <https://www.archiweb.>

SOLID

- dlouhá životnost
- udržitelnost
- vnější konstrukce jako skořepina
- samonosná fasáda



LIVE/WORK

VÝHODY LIVE/WORK v SOLIDU

výběr velikosti jednotky

nespecifické prostory

flexibilita funkčního využití

dobré osvětlení prostorů

flexibilita konfigurace

vysoký strop -> výšková variabilita místností

LIVE/WORK

LIVE
- bytové prostory
komunitní i residenční
(3+kk - 9+kk)



WORK
- kanceláře
- ateliéry
- ordinace
- obchody
- služby

CÍLOVÁ SKUPINA

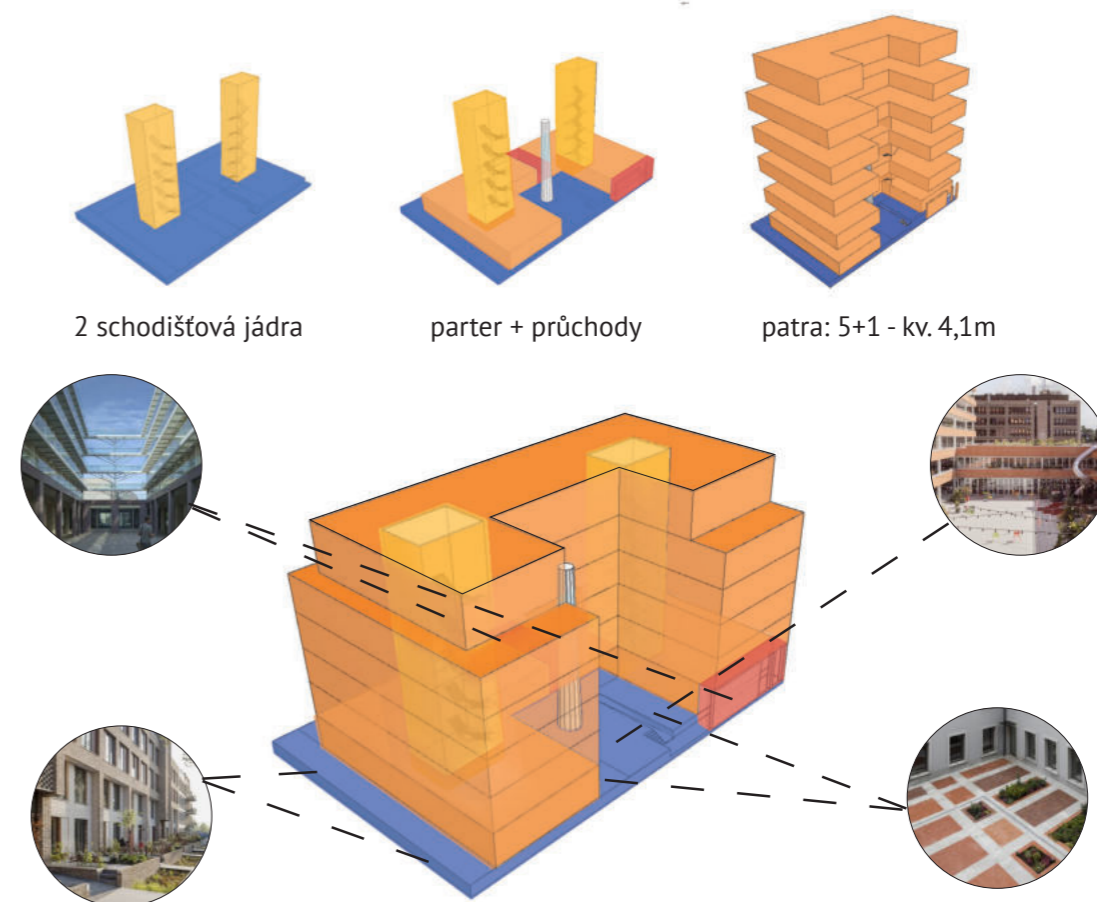


STAVEBNÍ PROGRAM

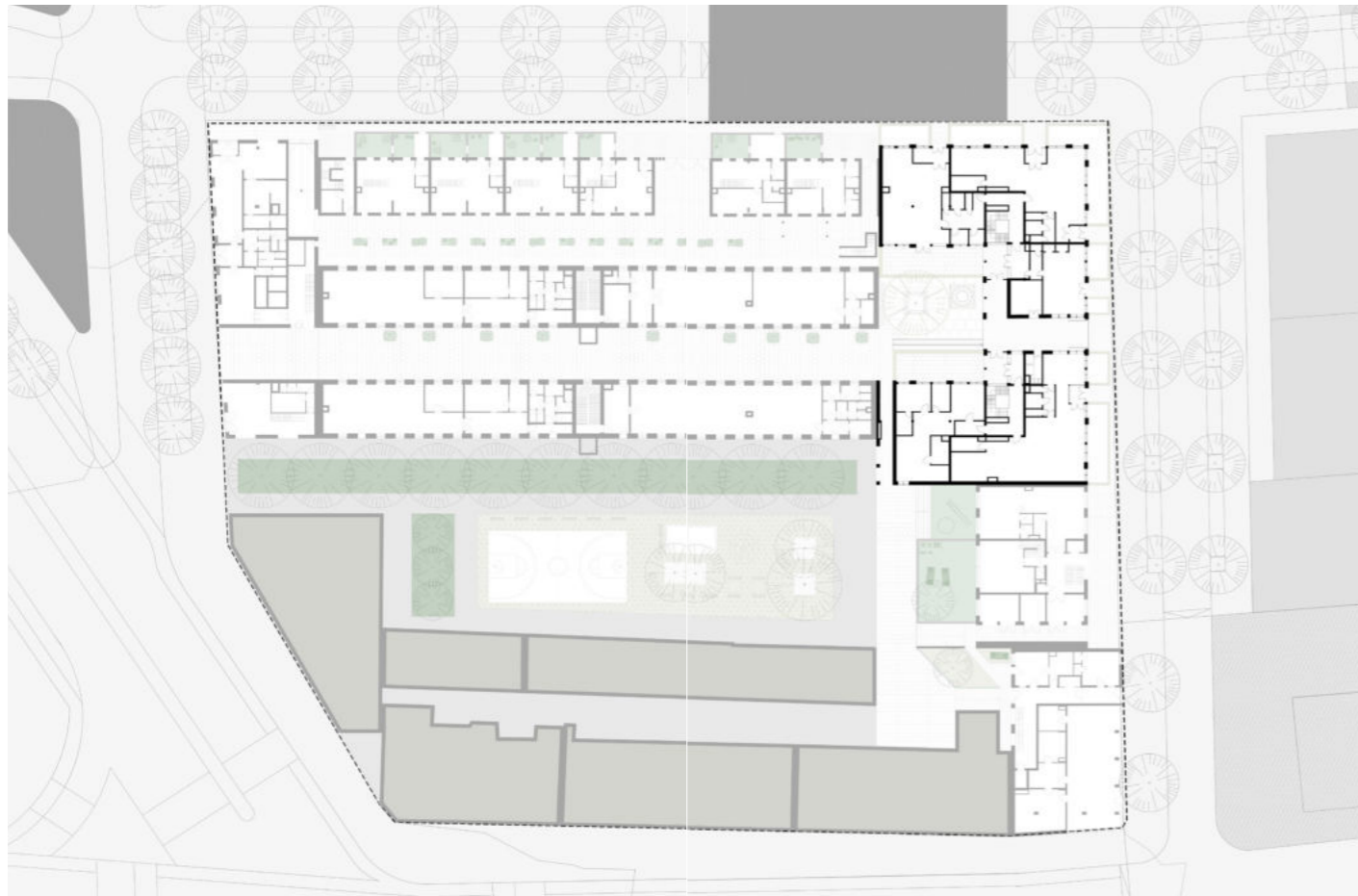
SOLID

- LIVE/WORK
- investor - soukromá právnická nebo fyzická osoba
- 5 nadzemních podlaží + 1 ustoupené
- konstrukční výška: 4,1 m, ustoupené 5 m
- HPP: 5 966 m²
- ČPP: 4654 m²

Solid je vystavěn na nároží bloku číslo 15. Pod domem jsou umístěny společné podzemní garáže obsahující 37 parkovacích míst a prostor pro sklady. Přízemím prochází průchod spojující ulici se dvorem a následně další, o 1 metr níže položený podchod, který umožňuje propojení s vnitroblokem. Dvoru dominuje historický komín, kolem kterého je vytvořené poloveřejné náměstíčko. Zbytek dvoru je určen pro soukromé využití. Ve dvoře najdeme také 2 hlavní vstupy budovy, které vedou do 2 komunikačních jader. Z těch už se následně uživatelé dostávají do svých prostorů.



Návrh



Návrh tvoří jediná budova do tvaru písmene U, která kopíruje nároží ulice bloku v jiho-západní části Pentagonu. Na stavbu navazuje B(l)augruppe a WORK/LIVE.

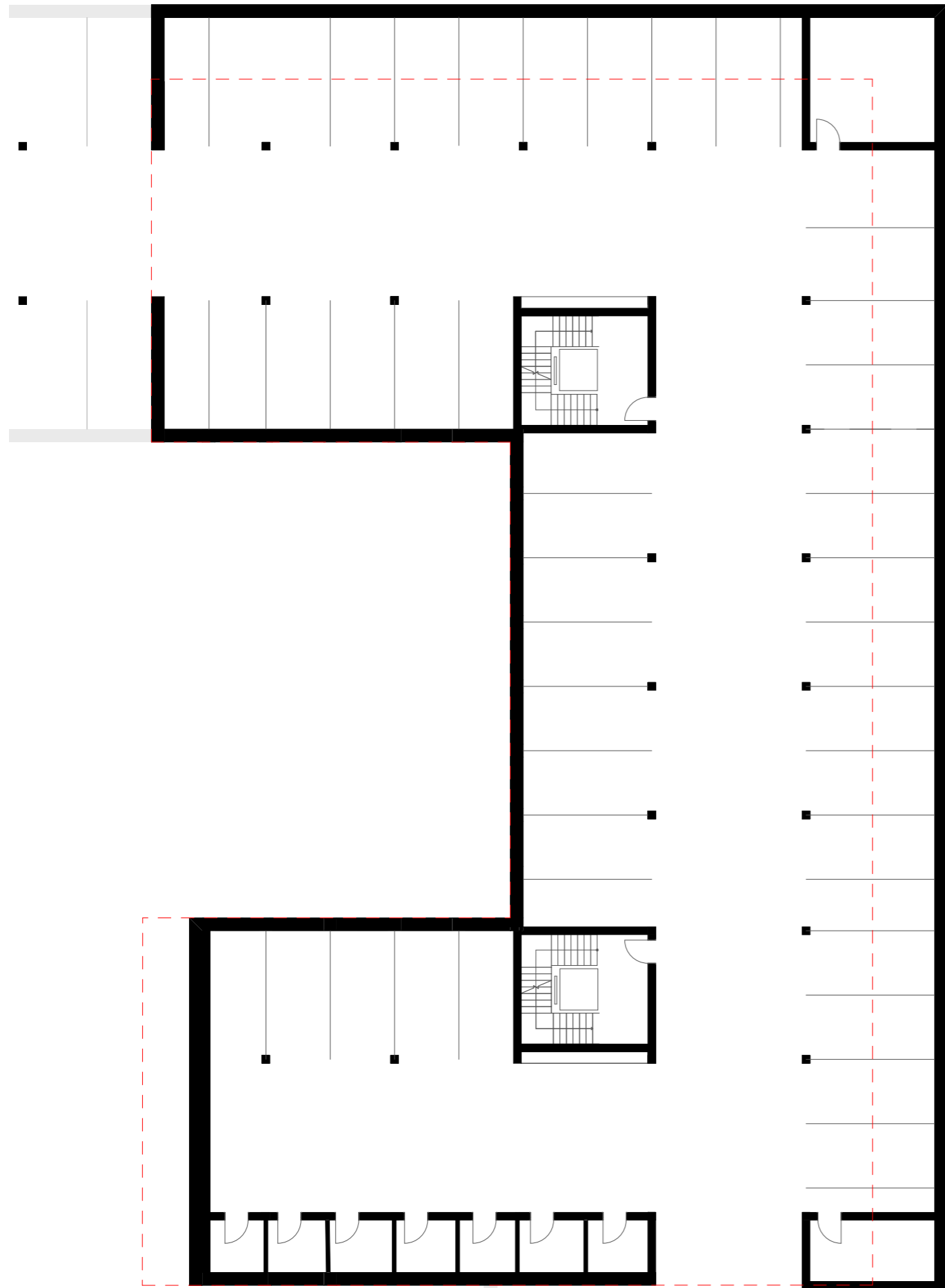
Do hlavní ulice má Solid předepsaný aktivní parter, a díky regulaci zde mohou přízemní prostory využívat předzahrádky. Najdeme zde především místa pro gastronomii, obchody nebo služby. Domem se dá skrze průchod z hlavní ulice projít na dvůr, kde se nachází historický komín. Součástí dvorku jsou poté soukromé předzahrádky uživatelů domu.

Stavba se zakládá na konceptu SOLIDU a přizpůsobuje tomu jak svůj výraz, tak i konstrukci. Návrh se snaží maximálně využít plochy domu. Dochází ke strategickému umístění 2 komunikačních jader a následně 13 instalačních jader.

Základním úkolem bylo nálezt ideální velikost univerzální jednotky, která by se dala využít jako komerční i bytový prostor. Jako výsledek tak vznikly plochy pohybující se od 122m² do 188 m². Uživatelé si mohou pronajmout i vícero jednotek, nebo dokonce celé patro (například pro využití openspace office).

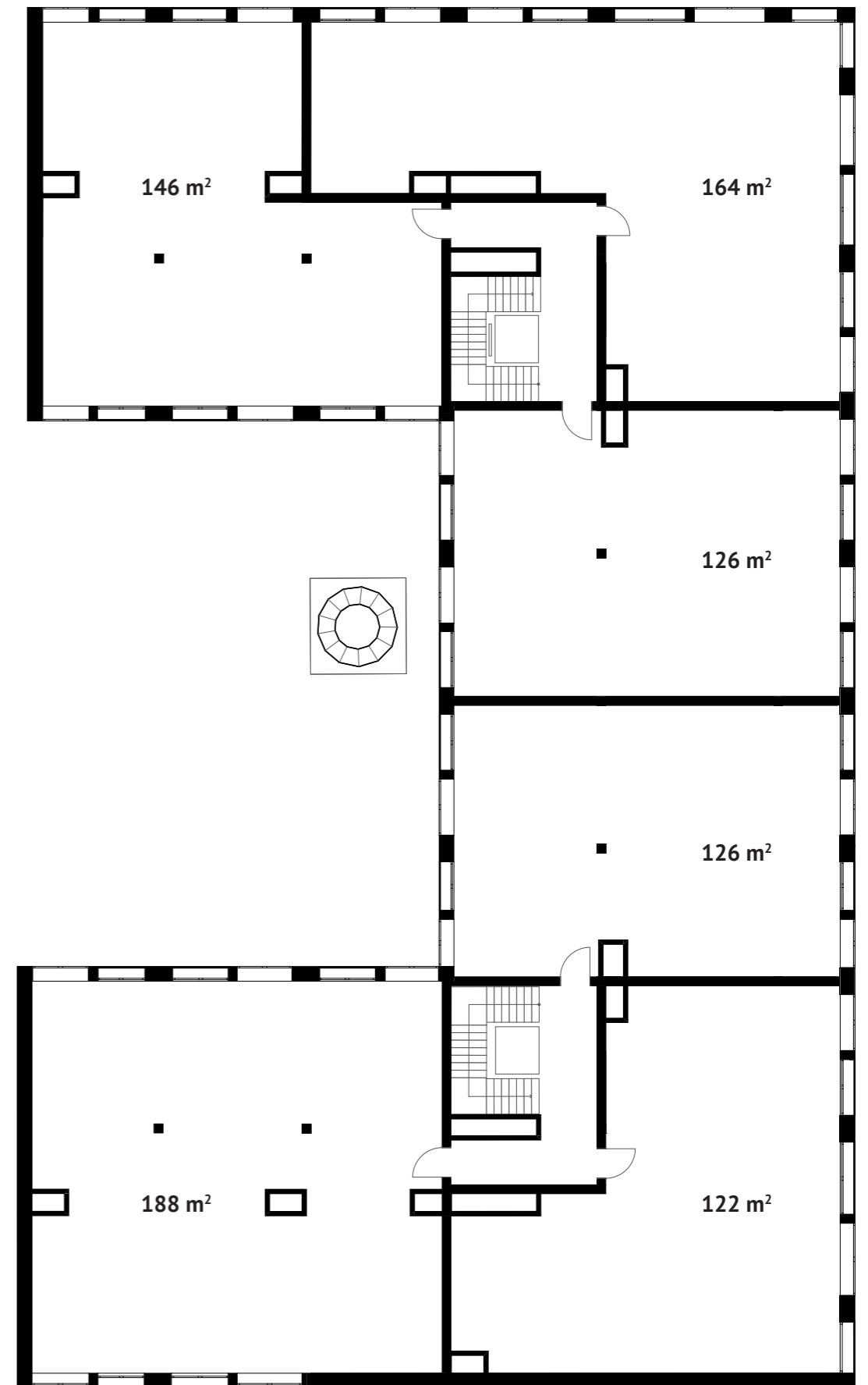
Využití Solidu se tak může uplatnit například pro prostory kanceláří, obchodů, kaváren či restaurací, ateliérů, ordinací a bytů.

Jelikož jsme si SOLID popsali jako stavbu s univerzální udržitelnou vnější obálkou, tvoří skořápku budovy těžký obvodový plášť s provětrávanou mezerou. Základním materiálem jsou tvárnice ze světlého betonu. Okna jsou členěna částečně na plně uzavřená a francouzská.



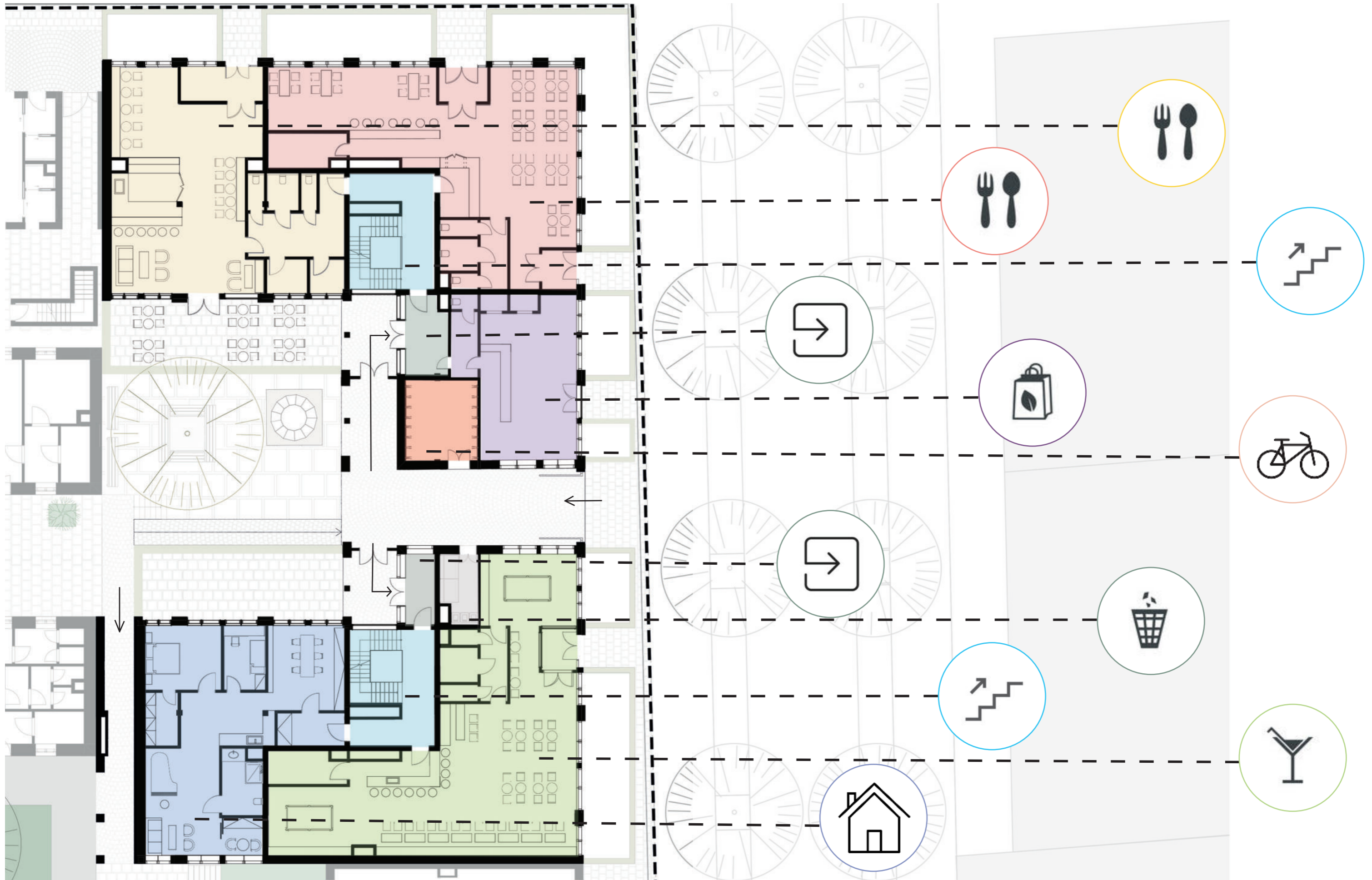
GARÁŽE

1:200



HLAVNÍ KONSTRUKCE

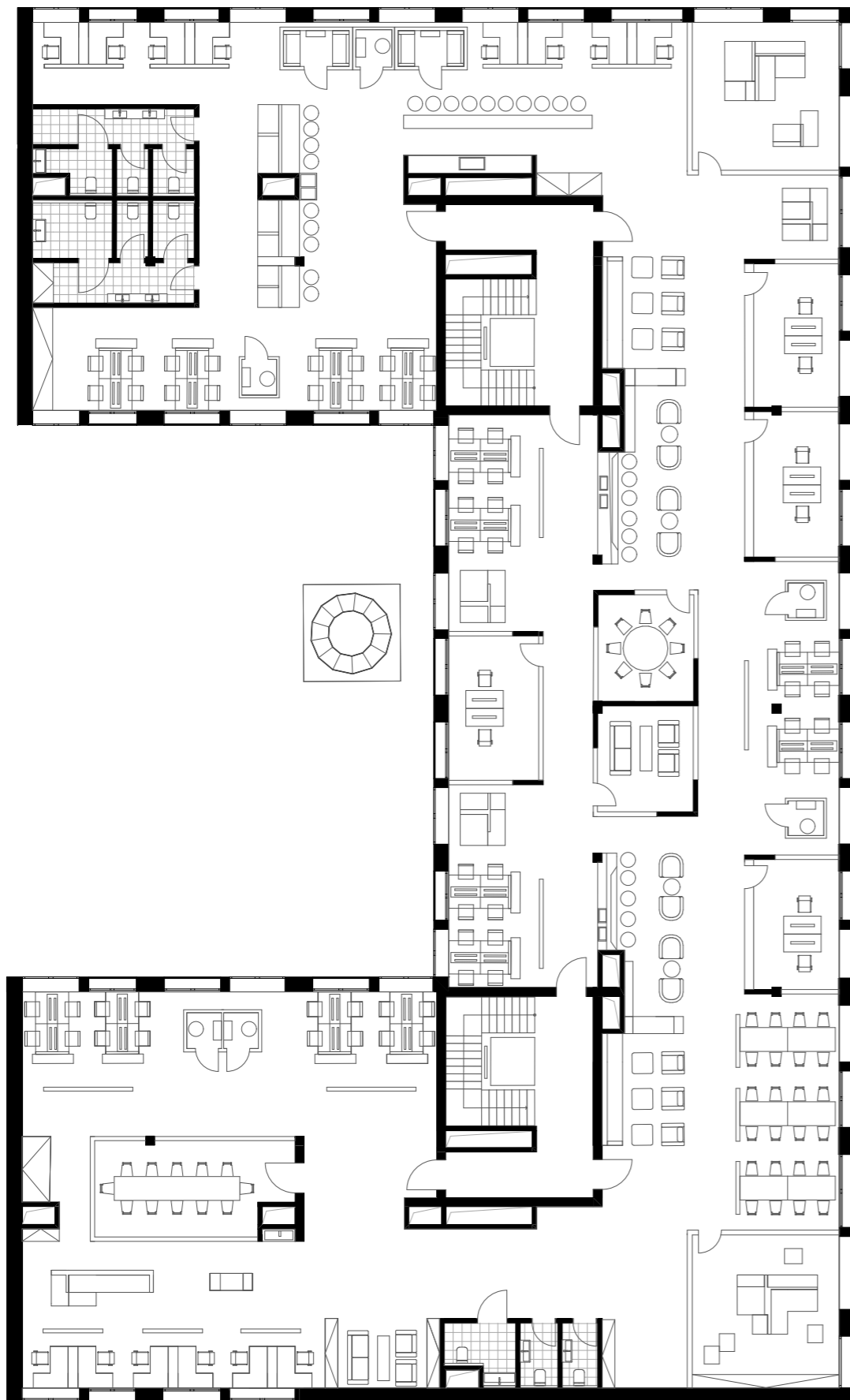
1:200



PŘÍZEMÍ - PARTER

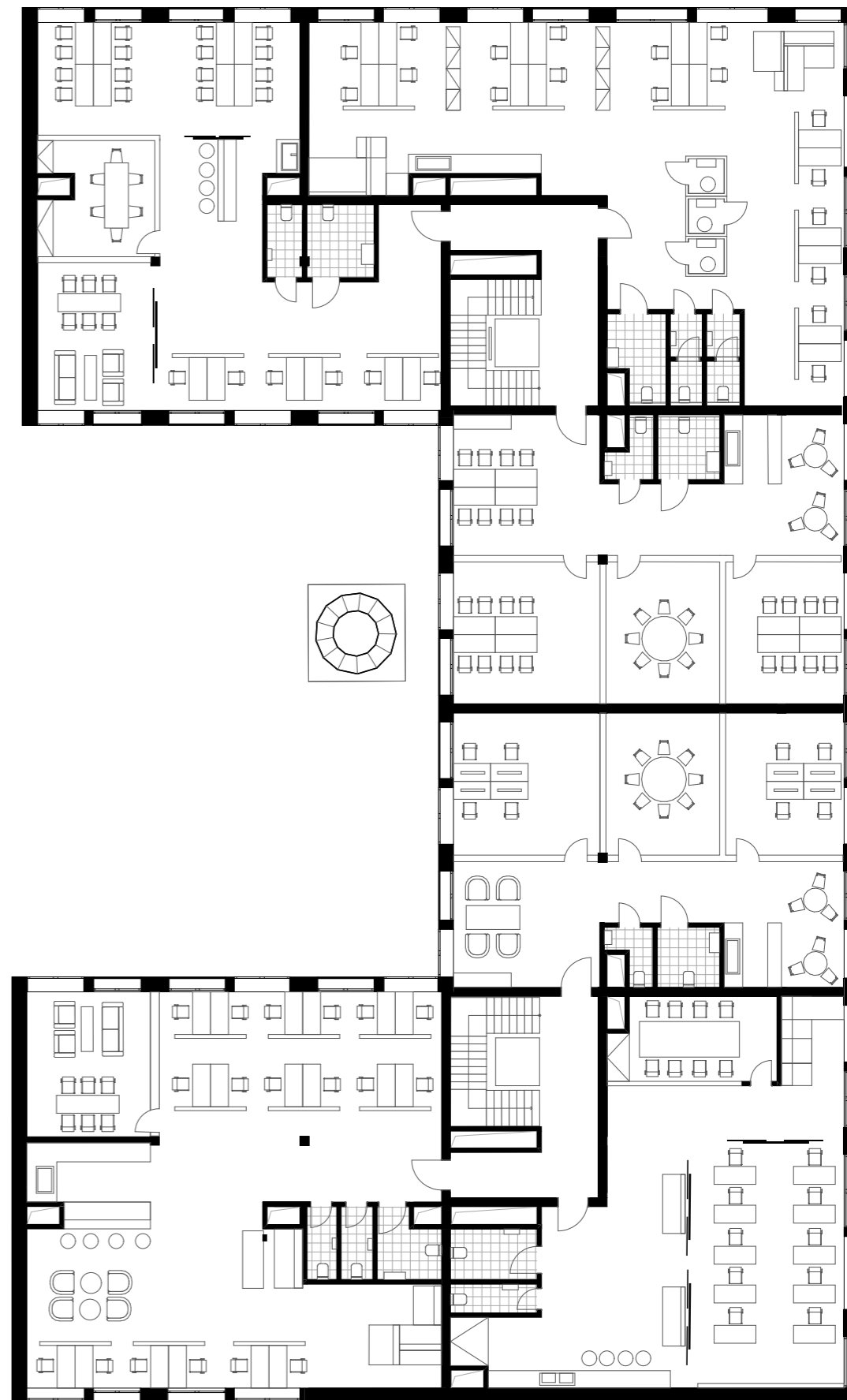
1:200





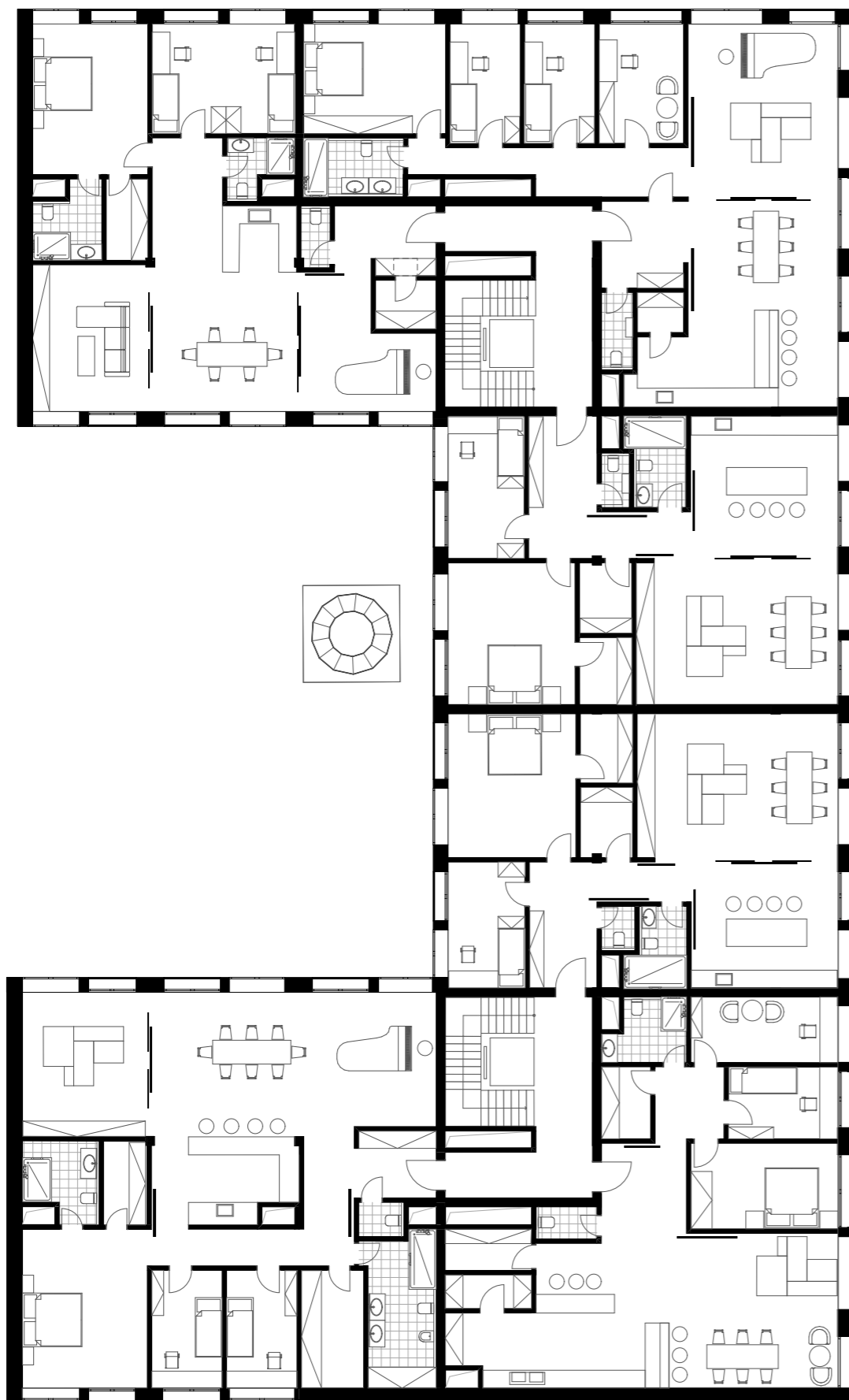
VARIANTA 1 - OPENSOURCE

1:200



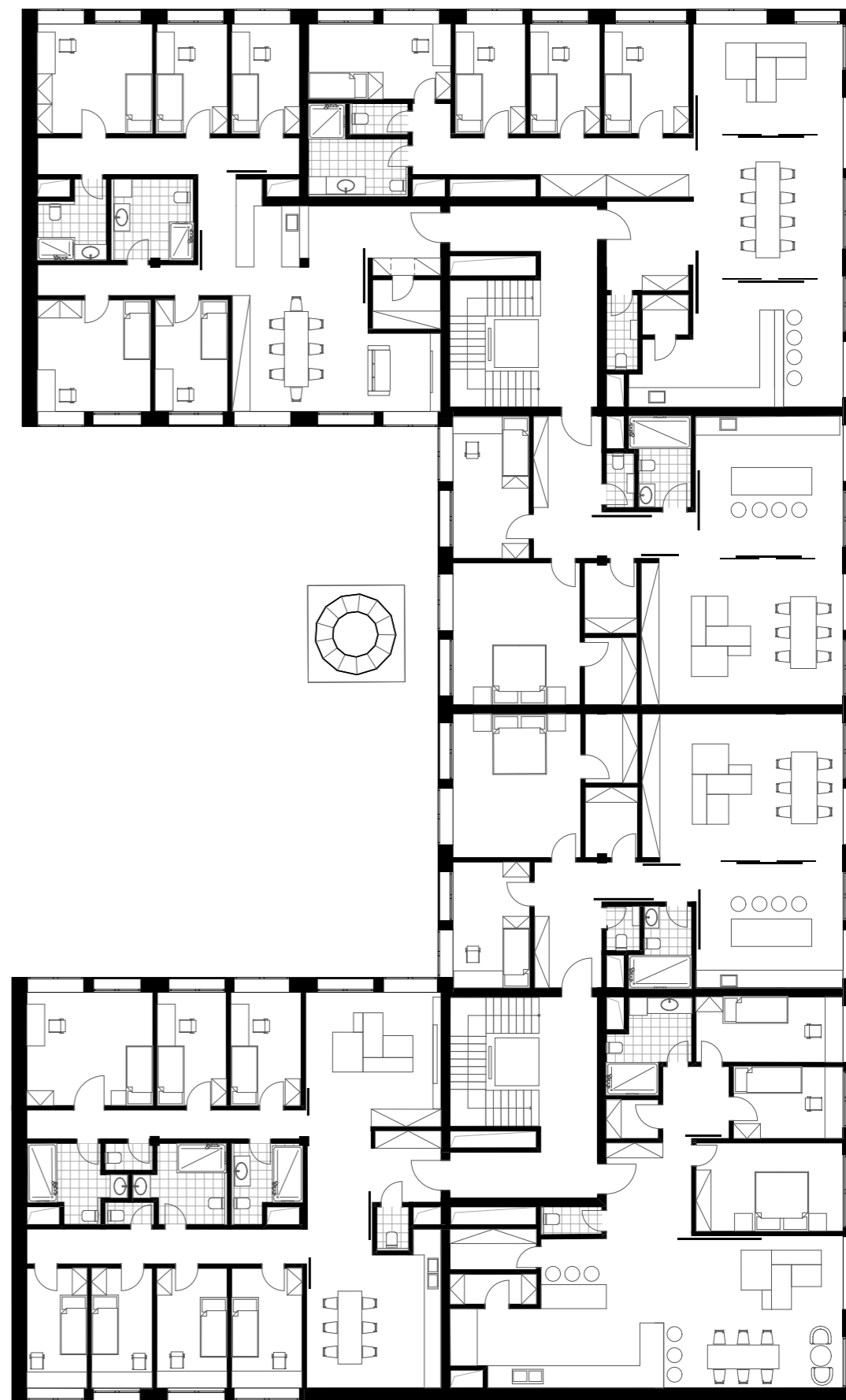
VARIANTA 2 - KANCELÁŘE

1:200



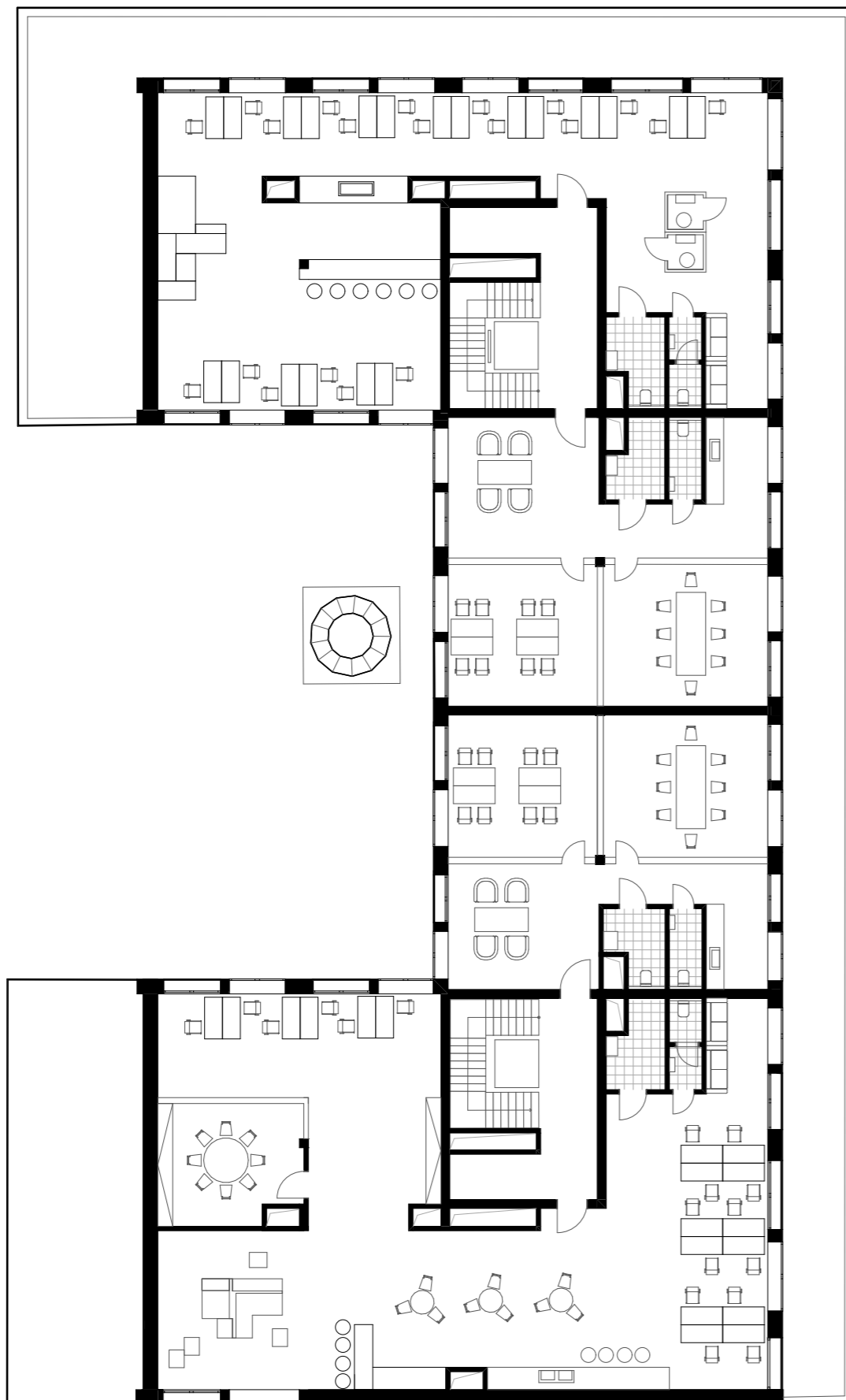
VARIANTA 3 - RODINNÉ BYTY

1:200



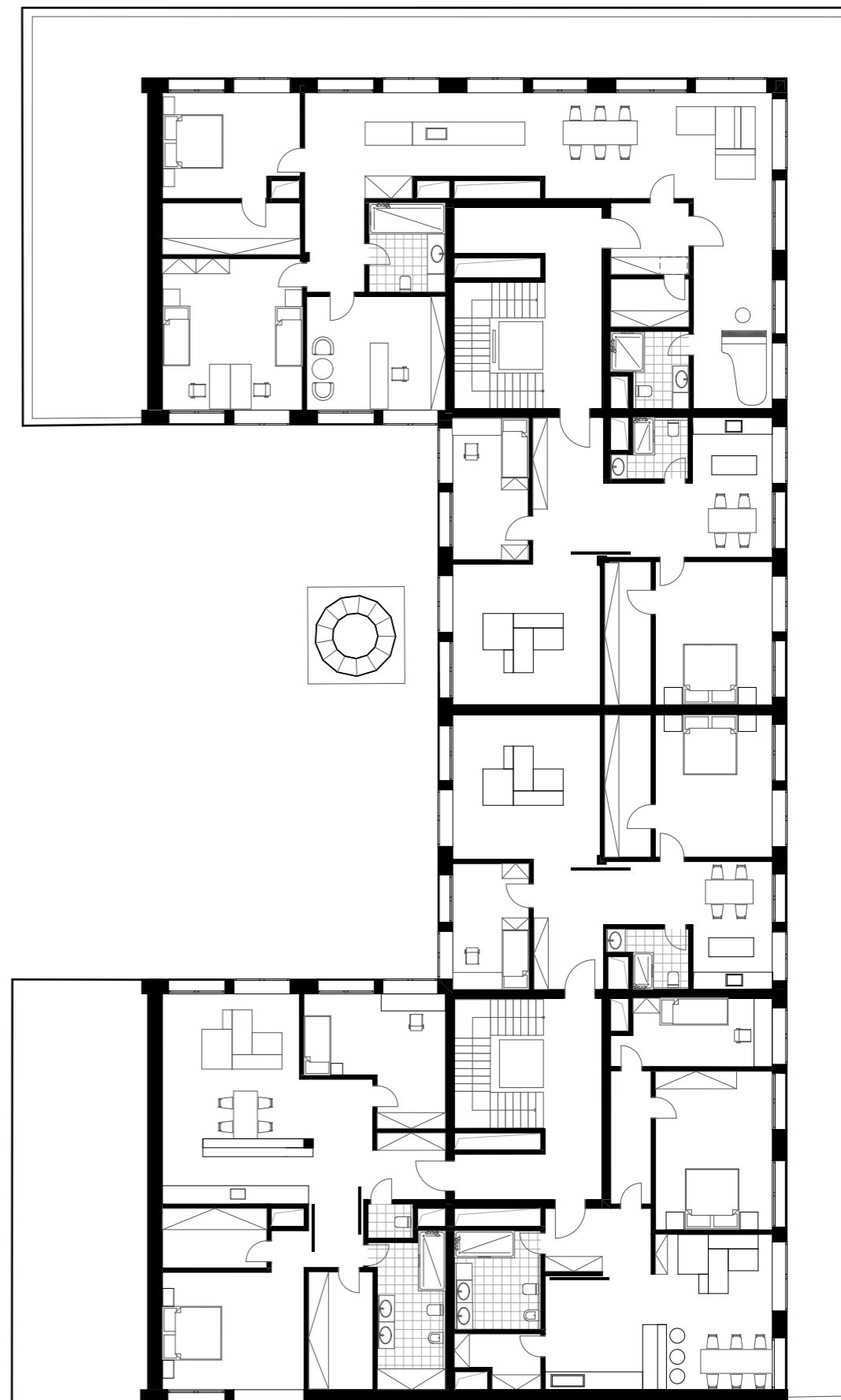
VARIANTA 4 - KOMUNITNÍ BYTY

1:200



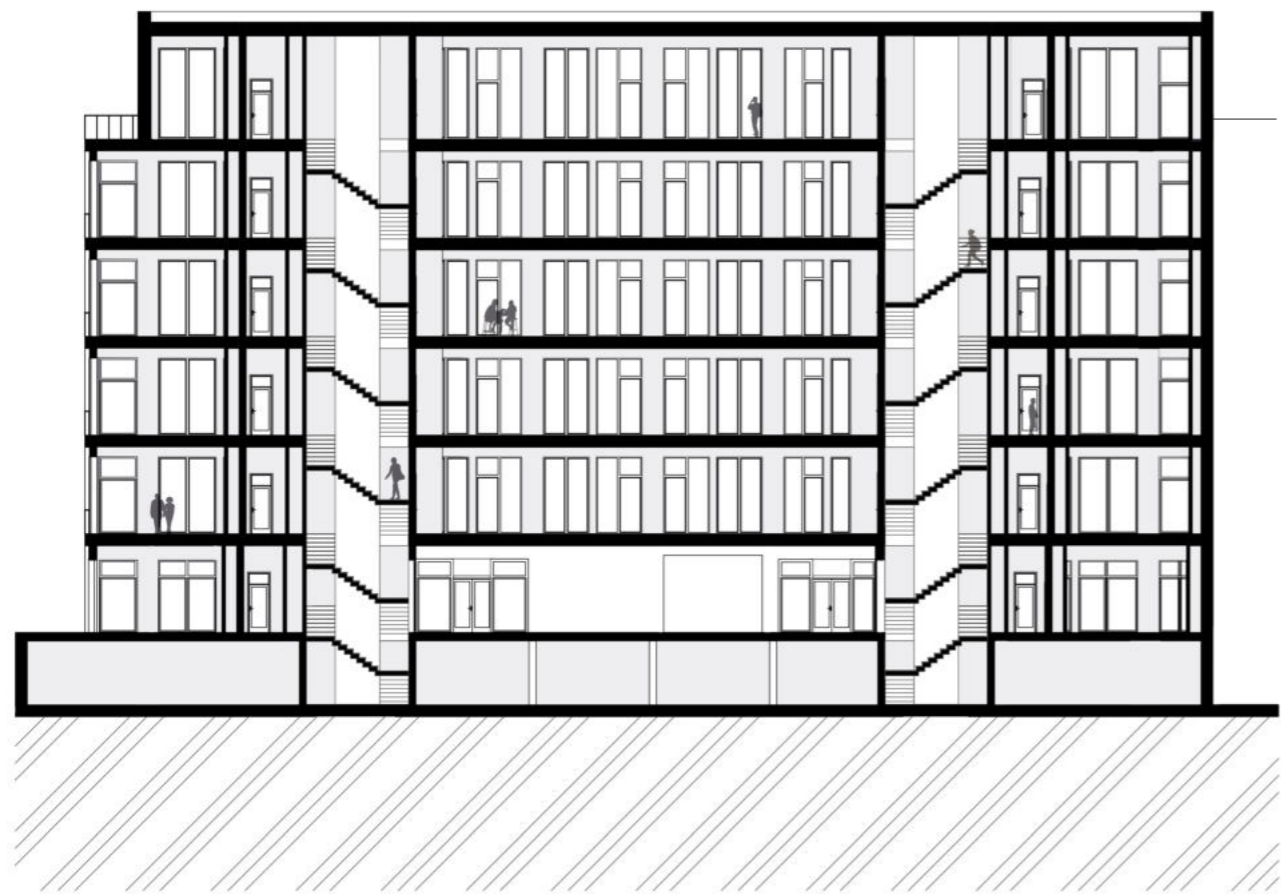
USTOUPENÉ PODLAŽÍ - KANCELÁŘE

1:200



USTOUPENÉ PODLAŽÍ - BYTY

1:200



PODÉLNÝ ŘEZ

1:300



PŘÍČNÝ ŘEZ

1:300





