

2

TIMOTEJ
HLAVÁČEK

DŮM KRÁTKÝCH
VZDÁLENOSTÍ

České vysoké učení technické v Praze, Fakulta architektury

Autor: Timotej Hlaváček

Akademický rok / semestr: 2021/2022 LS

Ústav číslo / název: 15118 – Ústav Nauky o budovách

Téma bakalářské práce - český název:
DŮM KRÁTKÝCH VZDÁLENOSTÍ

Téma bakalářské práce - anglický název:
HOUSE OF SHORT DISTANCES

Jazyk práce: Český

Vedoucí práce:	Ing. arch. Štěpán Valouch
Oponent práce:	Ing. Tomáš Novotný

Klíčová slova (česká):	Dům krátkých vzdáleností, Studentské bydlení, Horní Libeň, Městský okruh, Blok
------------------------	--

Anotace (česká):

Praha nechává zpracovat dokumentaci k UR na dokončení městského okruhu týmem dopravních inženýrů, architektů a krajinářů. Jedná se o změnu paradigmatu, kdy cílem není pouze dopravní řešení, ale propojení dopravní stavby, urbanismu a krajiny v jeden celek doplňující strukturu města. Jistou cenou za tento přístup je využití podzemí pro tunelové vedení okruhu. Na mnoha místech tak vzniká potenciál multifunkčních městských staveb. Série nových bloků může zacelit jizvu minulosti trojúhelníku ulic Primátorská a Zenklova a trasy železničního propojení Holešovice - Libeň. Uvolněním prostoru vznikají podmínky pro vybudování městské stavby s převládajícím bydlením různého charakteru, službami a obchodními prostory.

Anotace (anglická):

Prague let a team of traffic engineers, architects and landscape prepare the UR documentation for the completion of the city ring road. This is a paradigm shift, where the goal is not only a transport solution, but the connection of transport construction, urbanism and landscape into one whole complementing the structure of the city. A certain price for this approach is the use of underground for the tunnel line. In many places, this creates the potential for multifunctional urban buildings. A series of new blocks can heal the scar of the past of the triangle of Primátorská, Zenklova streets and the route of the Holešovice - Libeň railway connection. The freeing up of space creates conditions for the construction of an urban building with predominant housing of various character, services.

Prohlášení autora

Prohlašuji, že jsem předloženou bakalářskou práci vypracoval samostatně a že jsem uvedl veškeré použité informační zdroje v souladu s „Metodickým pokynem o etické přípravě vysokoškolských závěrečných prací.“

V Praze dne

20.5.2022



Podpis autora bakalářské práce

Tento dokument je nedílnou, povinnou součástí bakalářské práce i portfolia (titulní list)



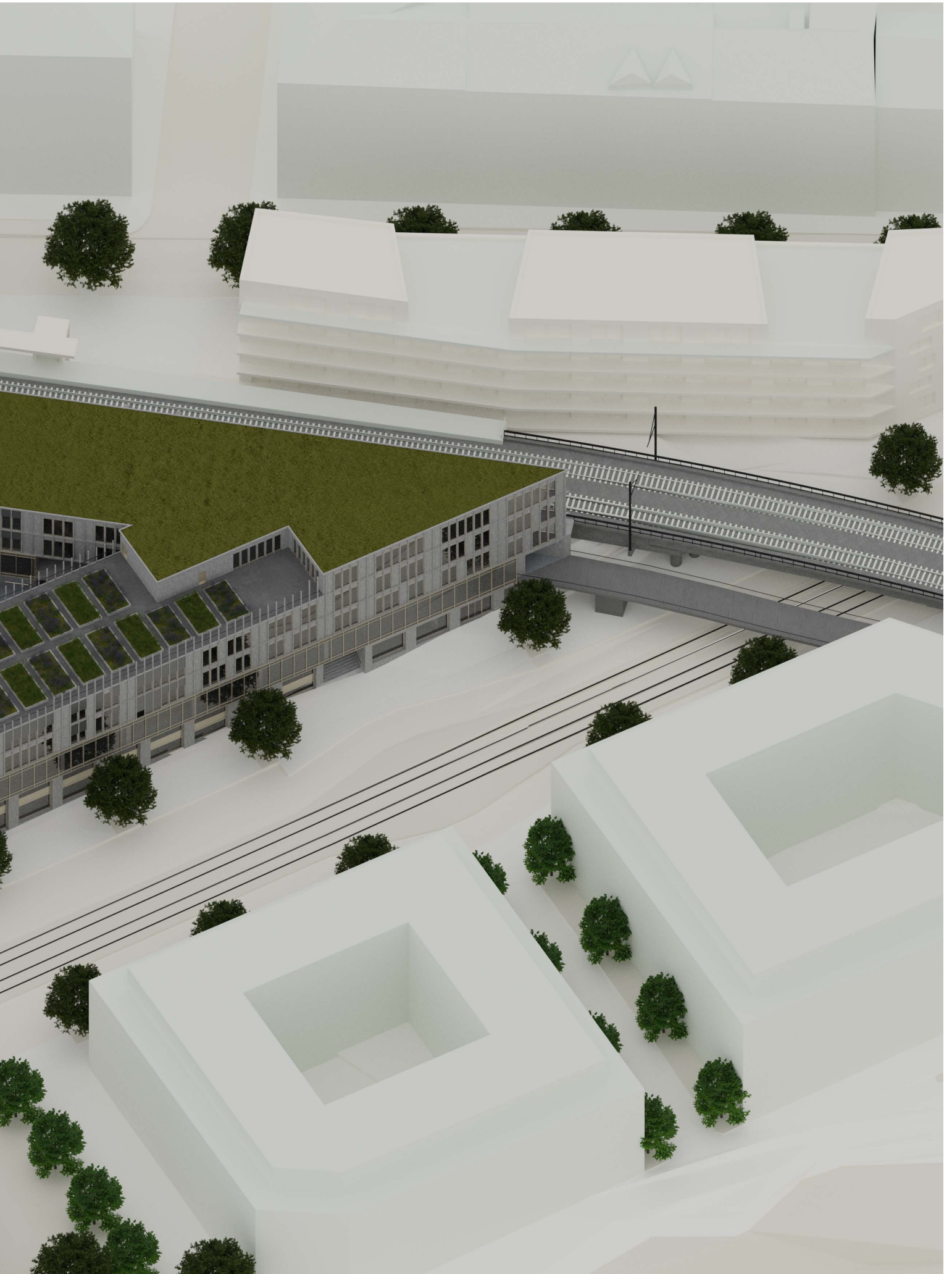


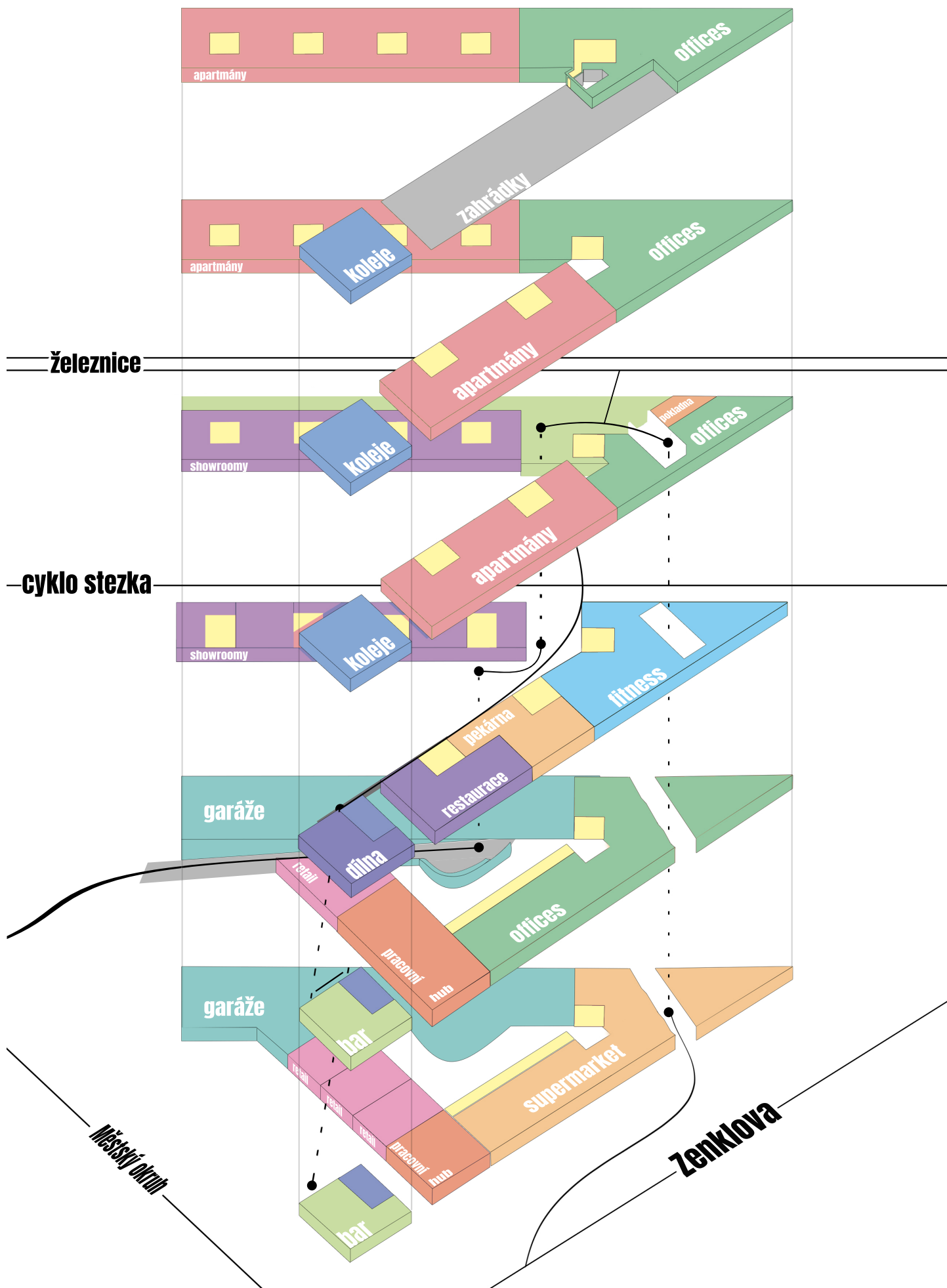
DŮM KTRÁTKÝCH VZDÁLENOSTÍ

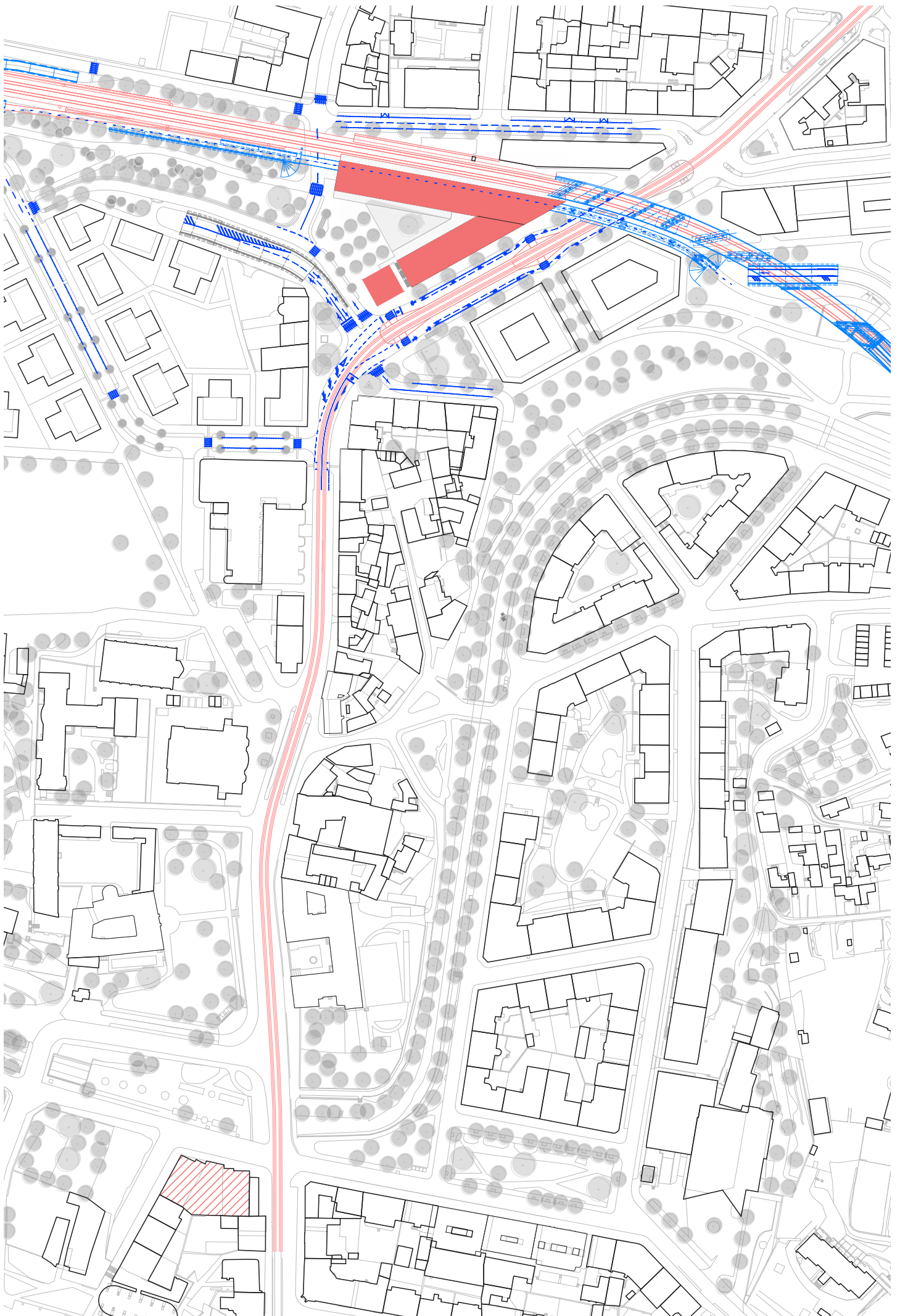
Praha nechává zpracovat dokumentaci k UR na dokončení městského okruhu týmem dopravních inženýrů, architektů a krajinářů. Jedná se o změnu paradigmatu, kdy cílem není pouze dopravní řešení, ale propojení dopravní stavby, urbanismu a krajiny v jeden celek doplňující strukturu města. Jistou cenou za tento přístup je využití podzemí pro tunelové vedení okruhu. Oproti 1. etapě Blanky je kladen vysoký nárok na řešení na povrchu. Na mnoha místech tak vzniká potenciál multifunkčních městských staveb. Série nových bloků může zacelit jizvu minulosti trojúhelníku ulic Primátorská a Zenklova a trasy železničního propojení Holešovice - Libeň. Uvolněním prostoru vznikají podmínky pro vybudování městské stavby s převládajícím bydlením různého charakteru, službami a obchodními prostory. Navržený blok ve tvaru V s výškovým akcentem obsahuje navíc obytnou terasu. Z hlediska urbanistického kontextu je ještě vhodné zmínit zásadní posun v přemýšlení Správy železnic, kdy je sledováno také propojení železniční a městské dopravy. K této situaci dochází i zde, kde je navrhovaná železniční zastávka U Kříže. Násobí se tak potenciál dopravní práce ve veřejné dopravě a posiluje se tak významná priorita města. Navržený objekt reaguje zapojením pasáže zastávky do struktury domu.

Nové řešení městského okruhu překvapivě umožňuje rehabilitaci urbánní situace před roztržením horní a dolní Libně paralelním vedením dvou dopravních staveb. Vzniká tak legitimní otázka, zda je v tomto případě vhodnější obnovovat i původní strukturu a traktování domů, nebo navrhnout novou strukturu s respektem k celkové urbánní struktuře a morfologii terénu. Návrh vytváří na jižním cípu dominantu, která si prostřednictvím ulice Zenklova přátelsky povídá s významným funkcionalistickým palácem Svět proslulým Hrabalovými příběhy. V navržené věži je umístěno studentské bydlení, které svým životem určí nový charakter dnes problematické oblasti kolem Diskolendu proslulého kriminálními příběhy. Studentská věž a hrana obytné terasy lemuje dnešní Horovo náměstí, které není v současnosti urbanisticky nijak definováno.









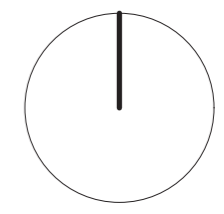
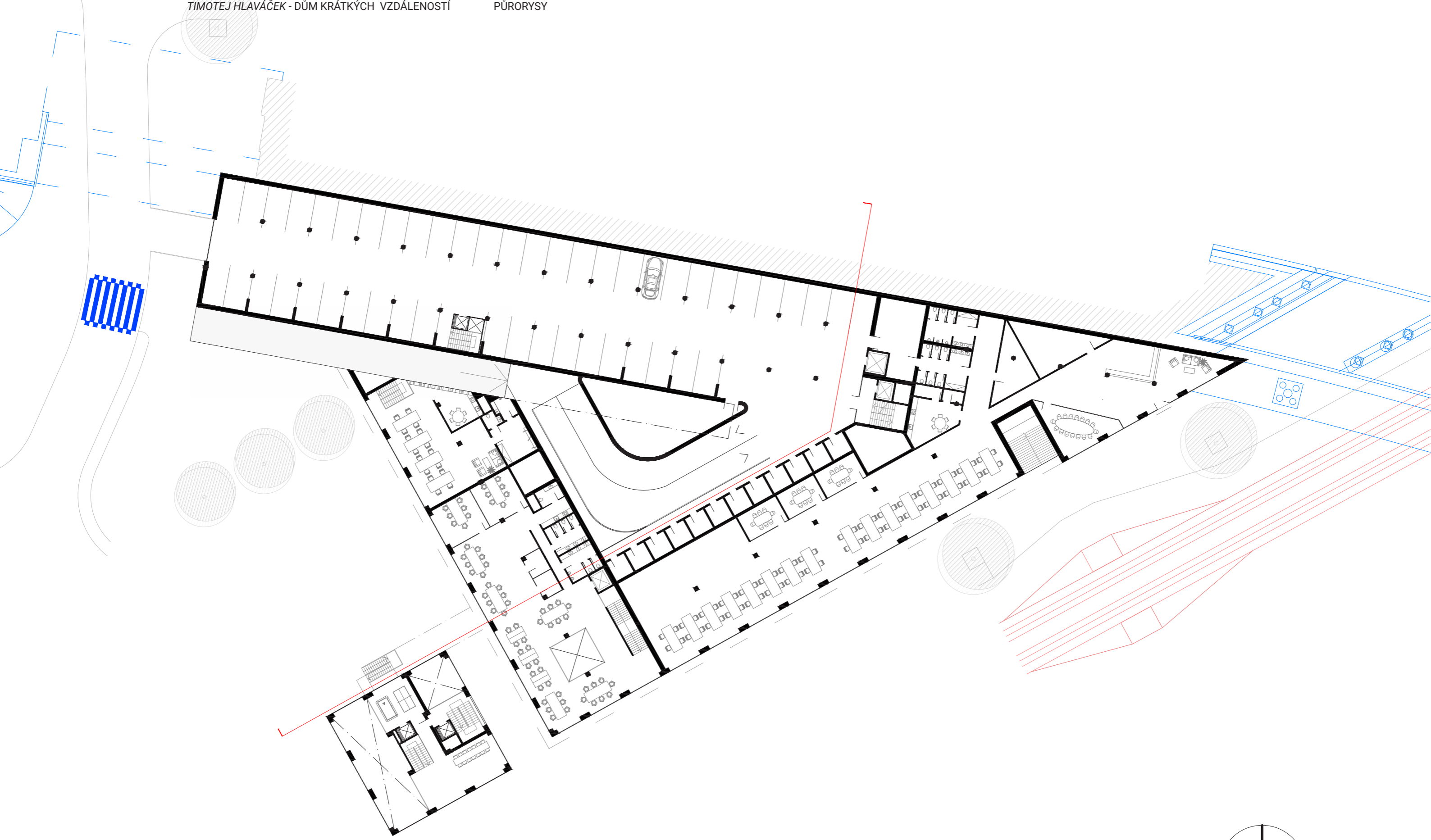


Horovo nám.

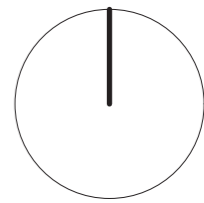
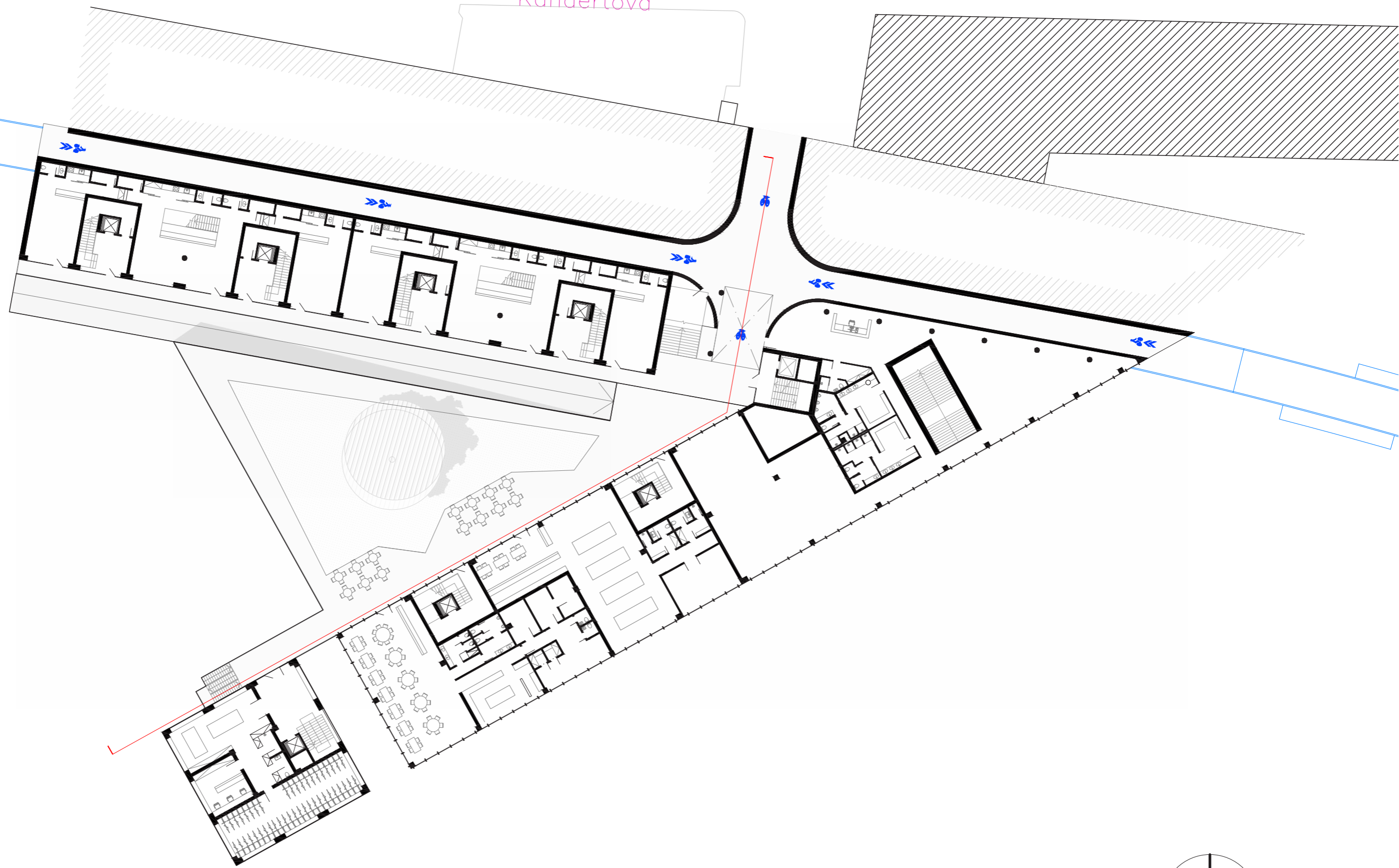
Zenklova

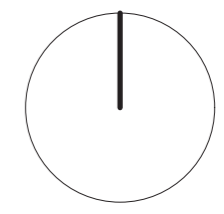
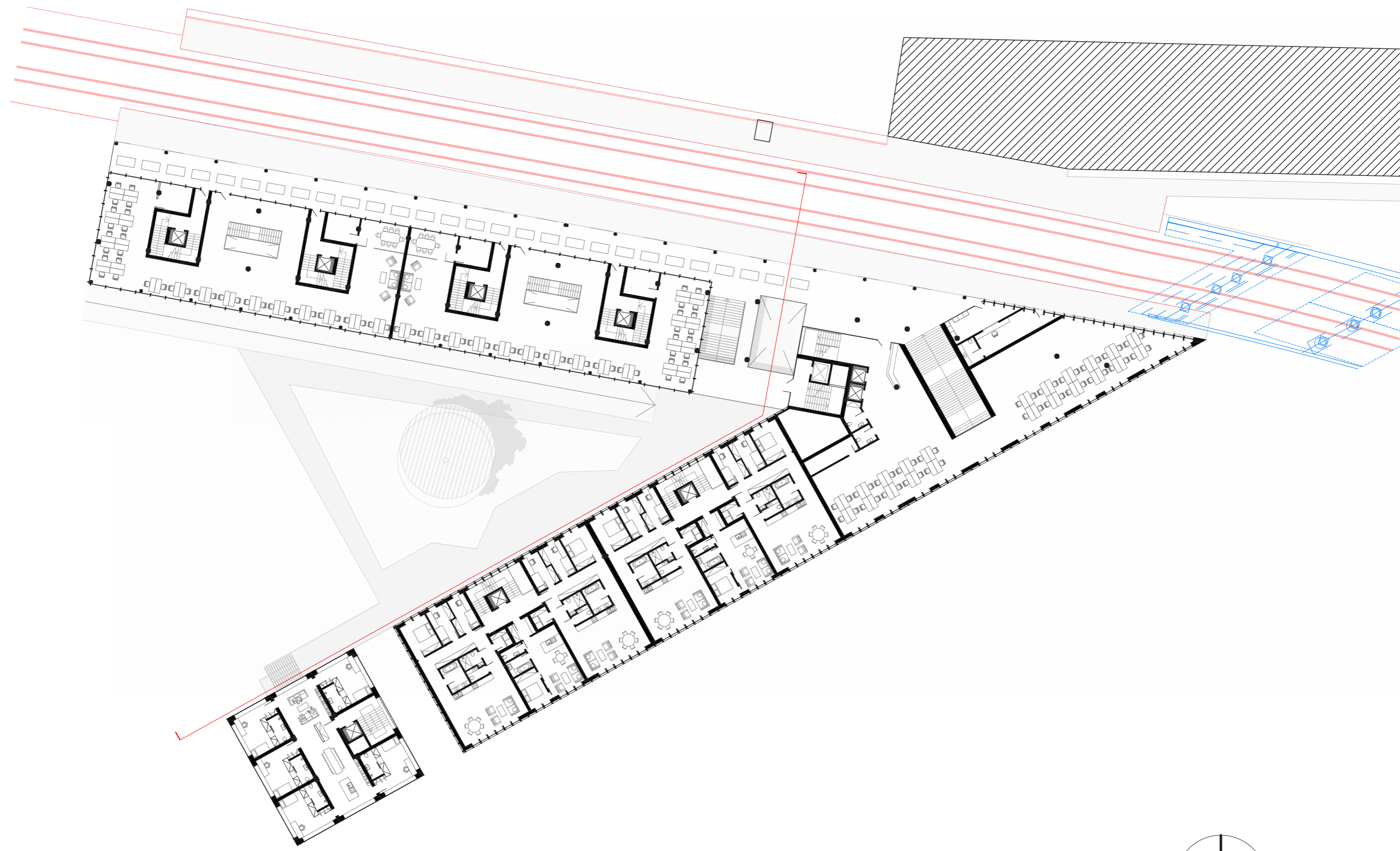
1NP

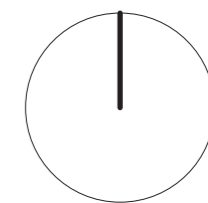
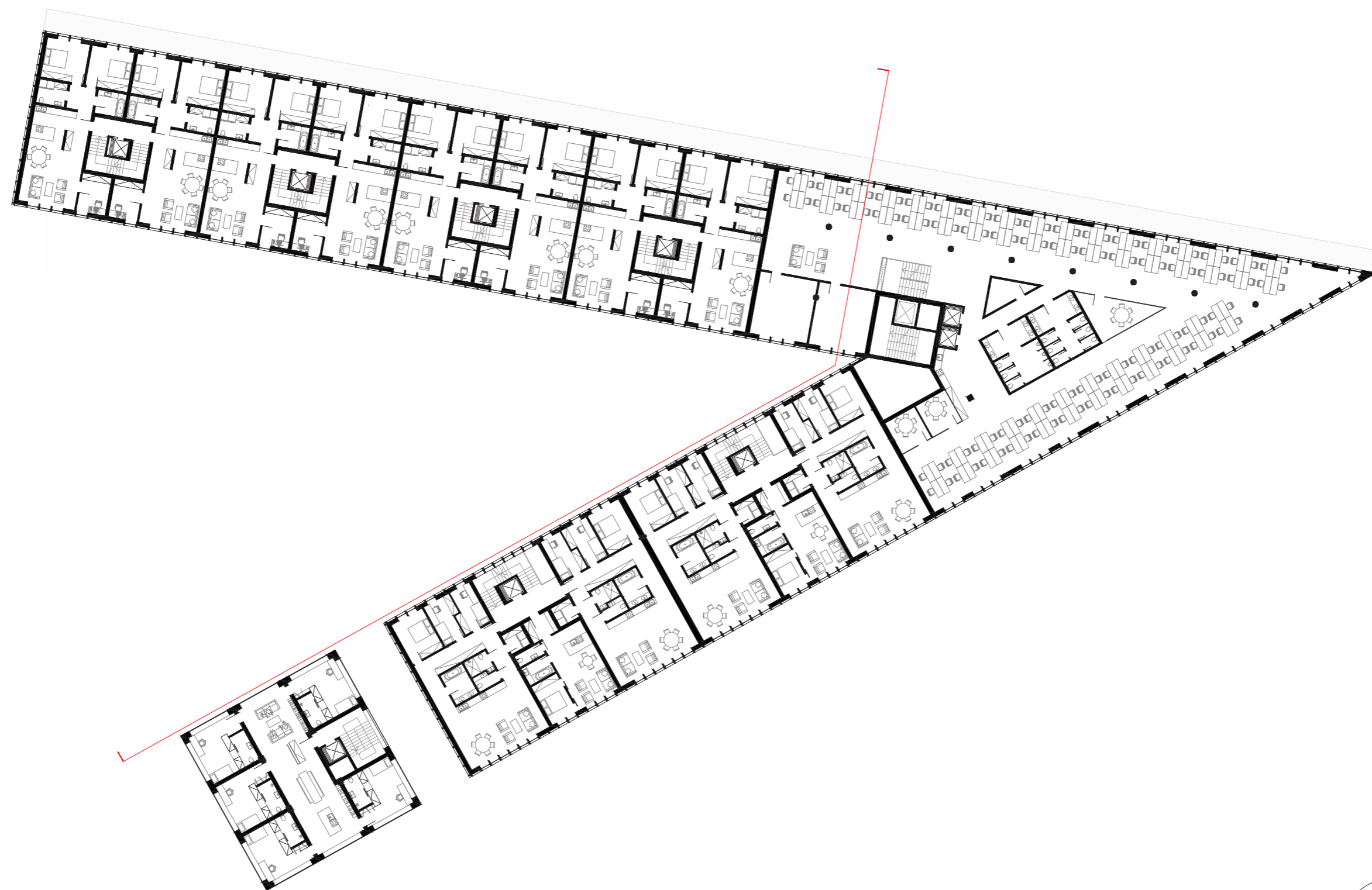
M_1:400

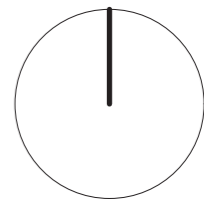
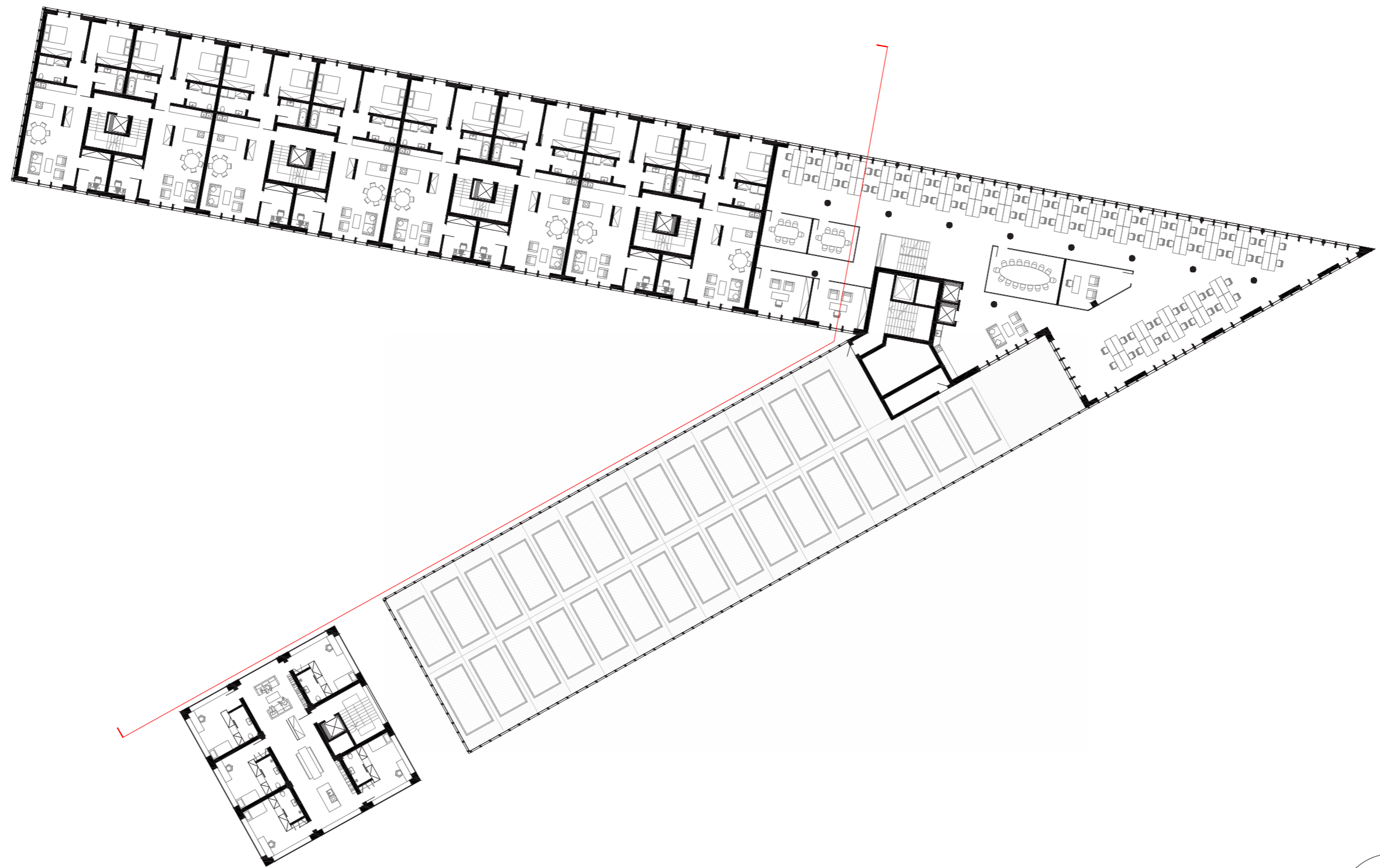


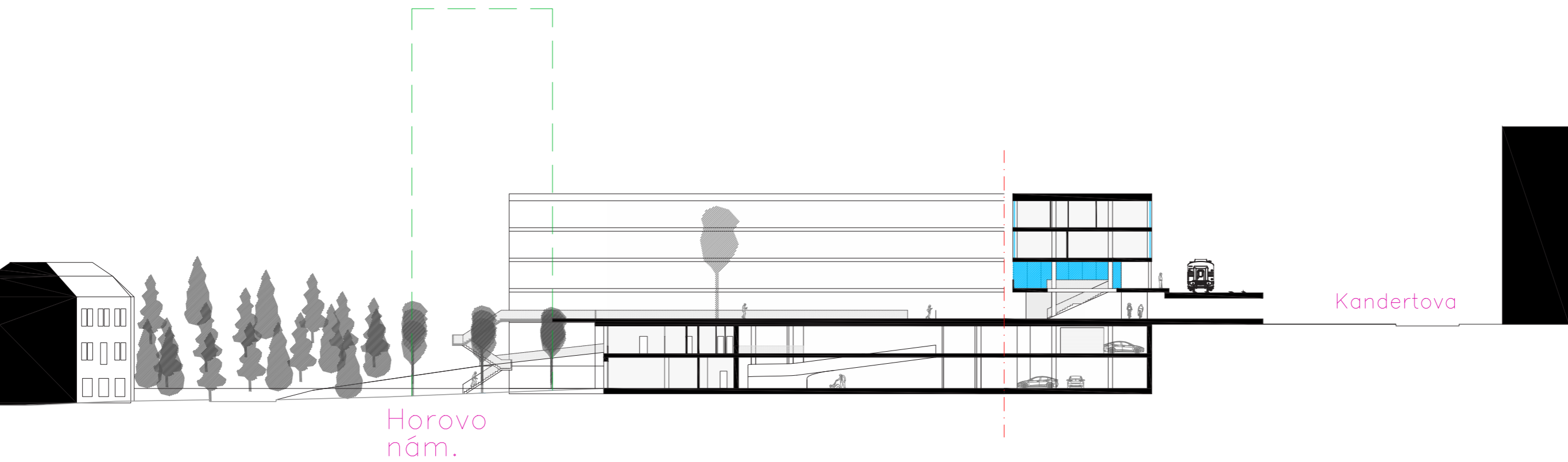
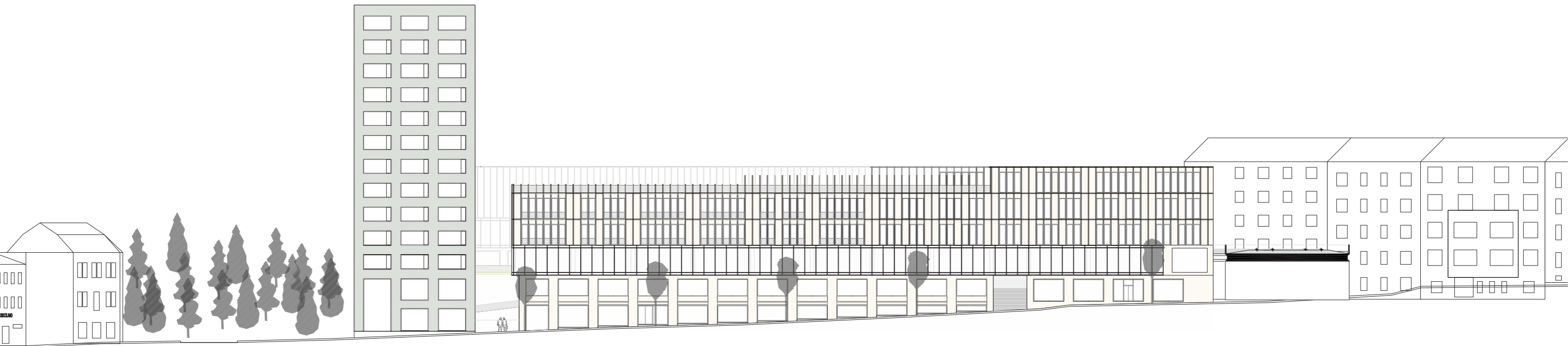
Kandertova













Pohled na vlakovou zastávku



Pohled z kolejí



Pohled z ulice Zenklova



Detail fasády



Interiér bytu



Pohled z terasy do podchodu

5

TIMOTEJ HAVÁČEK
DŮM KRÁTKÝCH VZDÁLENOSTÍ