

ŠAFRÁNKA

MĚSTSKÉ BYTY PRO SESTRY, LÉKAŘE A SOCIÁLNĚ POTŘEBNÉ

autor:

Bc. Adéla Frnochová

vedoucí práce:

prof. Ing. arch. Irena Šestáková

odborný asistent:

Ing. arch. Ondřej Dvořák Ph.D.

Fakulta architektury

České Vysoké Učení Technické v Praze

15118 Ústav nauky o budovách

LS 2022/2023

Ráda bych poděkovala všem, kteří mě během mého studia architektury podporovali.

Speciální poděkování pak patří paní prof. Ing. arch. Ireně Šestákové a panu Ing. arch. Ondřeji Dvořákovi Ph.D. za dborné vedení, trpělivost a ochotu, kterou mi v průběhu zpracování diplomové práce věnovali.

Dále děkuji svým kamarádům, spolužákům, přátelům a své rodině za pomoc, podporu a víru v mé schopnosti.

OBSAH

1. PŘEDMLUVA	1
2. ZADÁNÍ	2
3. ANALYTICKÁ ČÁST	
3.1. LOKALITA	7
3.2. ÚZEMNÍ PLÁNOVÁNÍ	23
3.3. TYPOLOGIE	31
3.4. REFERENČNÍ PROJEKTY	39
3.5. FOTOGRAFIE LOKALITY	45
4. NÁVRHOVÁ ČÁST	
4.1. URBANISMUS	53
4.2. STARTOVACÍ BYDLENÍ	59
4.3. NÁSLEDNÁ PÉČE	89
4.4. RODINNÉ BYDLENÍ	113
4.5. UBYTOVÁNÍ HOTELOVÉHO TYPU	123
5. ZÁVĚR	133
6. ZDROJE	135
7. DOKLADOVÁ ČÁST	137

1. PŘEDMLUVA

Tématem diplomové práce byla dostavba malebné vesnické enklávy s názvem Šafránka, která se nachází nedaleko nemocnice Motol a nemocnice Na Homolce. Cílem bylo doplnit stávající zástavbu o nové objekty a veřejné prostory, které by pomohly vrátit lokalitu zpět do života a zároveň nabídly dočasné ubytování i dlouhodobé bydlení pro motolské zdravotníky, stážisty i hostující profesory. V centru lokality je umístěn objekt následné péče, který slouží pro pacienty, kteří již nejsou ohroženi na životě, ale vyžadují doléčení před návratem do běžného života. Jižní svah je doplněn o bytové domy, jejichž dispozice se pohybují od startovacích bytů 1+kk přes 2+kk až k luxusnějším 3+kk. Pro lékaře s rodinami umísťuji v severní části rodinný dvojdomek a hostující ubytování hotelového typu je umístěno ve východním cípu v podobě drobného solitérního objektu, který zakončuje danou enklávu.

2. ZADÁNÍ

1/ popis zadání projektu a očekávaného cíle řešení

Malebná enkláva několika domků s vesnickým prostorovým uspořádáním nabízí několik prázdných reziduí vhodných k dotvoření zástavby.

Cílem zadání je návrh nového bydlení, které bude dotvářet zachovalý vesnický charakter místa a nabídne dočasné ubytování i dlouhodobé bydlení pro motolské zdravotníky, stážisty i hostující profesory. Bydlení v rodinných domcích a startovacích bytech bude doplněno ubytováním hotelového typu a objektem následné péče, pro pacienty, kteří byli propuštěni z nemocnice, a jejich zdravotní stav vyžaduje doléčení před návratem do běžného života.

STAVEBNÍ PROGRAM

- 1 rodinné domky, bytové domy
- 2 startovací byty
- 3 ubytování hotelového typu

Kapacita částí 1-3 bude zvolena na základě rozboru území a rozhodnutí diplomanta.

4 následná péče

veřejná část

krytý vstup

vstup/foyer s recepcí, s kavárnou se zázemím, prostorem pro výstavy cca 60 m²

2x poradna 15-20 m²

seminární místnost cca 30 m²

šatna

WC (včetně bezbariérových)

úklid

sklad

terapie a rehabilitace

vstupní prostor s recepcí (sestra) 20 m²

terapie:

2x ordinace (neurolog, psycholog) à 15-20 m²

logopedie 15 m²

hudební místnost cca 20 m²

internet, počítače cca 30 m²

ergoterapie, dílna (výtvarné práce) cca 30 m²

rehabilitace - suché prozozy:

skupinový tělocvik 36 m²

3x individuální tělocvik à 15-20 m²

rehabilitace - mokré prozozy:

cvičný bazén 6,5 m²/osobu

vanové a podvodní masáže 5-12 m²/osobu

šatny

WC

sklad pomůcek 10 m²

sklad prádla 10 m²

úklid

pobytová část (krátkodobý pobyt, kapacita 18 lůžek)

1-2 L pokoje s koupelnou cca 40 m²

jídelna /společenská místnost + příprava dovezeného jídla + sklad potravin cca 40 m²

sesterna včetně zázemí a skladu léků 30 m²

asistovaná koupele 12 m²

čistící místnost 6 m²

sklad kompenzačních pomůcek 8 m²

sklad prádla čisté/špinavé 10/8 m²

sklad odpadu 5 m²

WC personál

úklid

zaměstnanci

kancelářské prostory (kanceláře à 15–20 m²):

vedení, sekretariát, zástupce

sklady, archiv, WC, úklid

prostory pro zaměstnance všech oddělení:

čajová kuchyňka, denní místnost 15 m², šatny, sprchy, WC

technické zázemí cca 50 m²

skladové prostory

TZB

dílna

odpad

parkování

2 místa pro vlastní vozidla, ostatní parkování dle kapacity veřejně přístupných aktivit

venkovní prostory

terapeutická zahrada

2/popis závěrečného výsledku, výstupy a měřítko zpracování

1. TEXTOVÁ ČÁST

- viz specifikace PORTFOLIA/KNIHY diplomního projektu (ke stažení na webu FA)

2. SITUACE

- širší vztahy 1:5000

- situace 1:500 nebo 1:1000

3. PŮDORYSY, ŘEZY, POHLEDY, ŘEZOPOHLEDY 1:200

(případně jiné vhodné měřítko dle formátu výkresu)

- architektonické studie vlastního objektů

- půdorys přízemí bude řešen včetně parteru

4. DVĚ PROSTOROVÁ ZOBRAZENÍ

- perspektiva, axonometrie

5. KONSTRUKČNÍ SCHEMA STAVBY A VYBRANÉ ARCHITEKTONICKO-KONSTRUKČNÍ DETAILS /budou upřesněny

v průběhu práce/

3/seznam dalších dohodnutých částí projektu (model)

1. MODEL

1:500

2. OZNAČENÍ VÝKRESŮ

Všechny výkresy a přílohy budou označeny názvem školy, ústavu a ateliéru, dále pak jménem vedoucí práce, konzultanta a diplomanta /včetně vlastnoručního podpisu/, názvem zadání a datem odevzdání.

3. ANALYTICKÁ ČÁST

3.1. LOKALITA

BC. ADÉLA FRNOCHOVÁ
ATELIÉR ŠESTÁKOVÁ - DVOŘÁK
FA ČVUT 2023

ŠAFRÁNKA

Řešené území se nachází na Praze 6 - Břevnov, v pěší dostupnosti od nemocnice Motol a nemocnice Na Homolce. Lokalita se jmenuje podle usedlosti Šafránka, která je však oddělena od zbytku vesnické enklávy rušnou komunikací.

Ulice Nad motolskou nemocnicí, která dle historických pramenů bývala stěžejní osou celé lokality je přerušena ulicí Kukulova, která slouží jako hlavní dopravní tepna od nemocnice na sever. Díky této nové silnici ztratila původní ulice svůj význam a v dnešní době slouží pouze jako slepé rameno přilehlé zástavby.



● Řešená lokalita Šafránky

● nemocnice Motol

● nemocnice Na Homolce

HISTORIE LOKALITY

První zmínka o lokalitě šafránka se objevuje ve 14. století. Byla zde doložena viniče s viničním domkem patřící malostranským měšťanům Divišům z Ejzříře. Avšak první zmínka jména Šafránka začíná až v roce 1784, kdy vznikla současná usedlost.

Na stabilním katastru z roku 1842 je již zřetelně zaznamenáno stavení Šafránka a cesty dnešní ulice Nad Motolskou nemocnicí a Šafránecká. Na orientačním pláně královského hlavního města Prahy z roků 1909 - 1914 vidíme další nová stavení. Domnívám se, že v západním velkém stavení byly nějaké sklady či zemědělské stavby a východní stavení sloužilo jako zázemí pro rodinu. Tento rodinný dům se dochoval i do dnešní doby. Také se zde objevuje nová osa komunikace v dnešní době známá jako ulice Podbělohorská.

Mezi roky 1914 - 1953 došlo k výstavbě několika domů (spíše stavení vesnického charakteru) okolo dnešní ulice Nad Motolskou nemocnicí. Zásadní změnou prošla lokalita Šafránka mezi roky 1953 a 1966. Došlo k výstavbě tří pruhové komunikace Kuklova, která vytvořila mezi stavením Šafránkou a lokalitou Nad Motolskou nemocnicí bariéru.

Od roku 1966 a až do dnešní doby neprošla lokalita zásadní změnou. Docházelo spíše ke stavbám či bouracím pracím drobných staveb.



Stabilní katastr 1842



Orientační plán 1909-1914



1953



1966



1975



1996

HISTORIE NEMOCNICE NA HOMOLCE

Budova nemocnice je umístěna na jižním svahu mezi ulicemi Roentgenova a Webe-rova v Praze- -Motole a je společným dílem trojice architektů - Petra Kutnara, Jany Ježkové a Svatopluka Zemana. Typologicky je budova řešena jako monoblok zasazený do terénu. Fasády jednotlivých částí jsou horizontálně výrazně barevně členěny (kombinace barev bílé, šedé, béžové a měděné).

V původním záměru měla nemocnice na Homolce sloužit především zdravotnickým účelům pro vysokopostavené stranické funkcionáře a národní umělce. Avšak díky společenským změnám, které se odehrály po sametové revoluci v roce 1989 se rozhodlo, že honosná nemocnice bude sloužit všem občanům.

V dnešní době se nemocnici tvoří především tři specializace - neuroprogram, kardiovas-kulární program a diagnostický program.



HISTORIE NEMOCNICE MOTOL

Přípravy prvního projektu proběhly mezi lety 1937 - 1939, kdy nemocnice měla kapacitu 1300 lůžek. Přípravné práce však zastavila invaze německých vojsk v roce 1939 a kvůli okupaci byla naléhavá potřeba vytvoření nové nemocnice s daleko větší kapacitou.

V roce 1941 ministerstvo zdravotnictví a sociálních věcí rozhodlo, že původní návrh nemocnice bude zjednodušen a bude zde vybudována provizorní kasárenská nemocnice jako dočasné řešení válečné doby. Nemocnice však zůstala v provozu až do roku 1997, v šedesátých letech byly postaveny nové budovy a motolská nemocnice se stala jednou z největších v České republice.

V roce 2006 byla zahájena rekonstrukce dětské části a zbytek nemocnice by se měl dočkat rekonstrukce v budoucí době.



USEDLOST ŠAFRÁNKA

Počátky vinice Šafránky spadají do konce 15. století, o její úpravu a rozšíření se zasloužil však až Lukeš Strejc z Oslinku, stavební písař Pražského hradu, kterému patřila v letech 1551—77. Vinice se tehdy rozprostírala na ploše 9 strychů a Strejc na ní vystavěl lis, který sloužil až do třicetileté války, kdy zpustl a zůstala tu jen stará bouda.

Držitel vinice od roku 1651 Jan Jiří Wendlinger, pražský advokát, nechal zbudovat nový lis s letohrádkem, ze kterého později vzniklo hospodářské stavení čp. 18. Vinice byla v té době celá obehnaná zdí. Roku 1676 koupil hospodářství Adam František Utz, zahradník na Brusce, který přistavěl hospodářské budovy a choval v nich dobytek.

Během obležení Prahy rakouskou armádou v roce 1742 utrpěla Šafránka, stejně jako vše v okolí, velké škody. O rok později se jejím majitelem stal František Šafránek, řezník a malostranský měšťan, po němž získaly vinice i usedlost jméno.



HISTORIE NEMOCNICE MOTOL

Na místě dnešní usedlosti stál původně viniční lis ze 14. století založený Karlem IV. V roce 1688 nechal hrabě Filip Ferdinand de la Cronena na pozemcích vybudovat zájezdni hostinec, který byl v provozu až do 2. poloviny 19. století. Na počátku 18. století koupil usedlost velkopřevor řádu Maltezských rytířů a při morové epidemii zde byli pohřbíváni mrtví do společného hrobu. V roce 1922 přešlo stavení do majetku hl. města Prahy a postupem času se dostalo do chátrajícího stavu. V dnešní době je usedlost zrekonstruována a opět plně využívána.



OBČANSKÁ VYBAVENOST



- Zdravotnictví
- Obchody
- Restaurace

- Školy
- Parky, veřejná zeleň
- Zastávky MHD

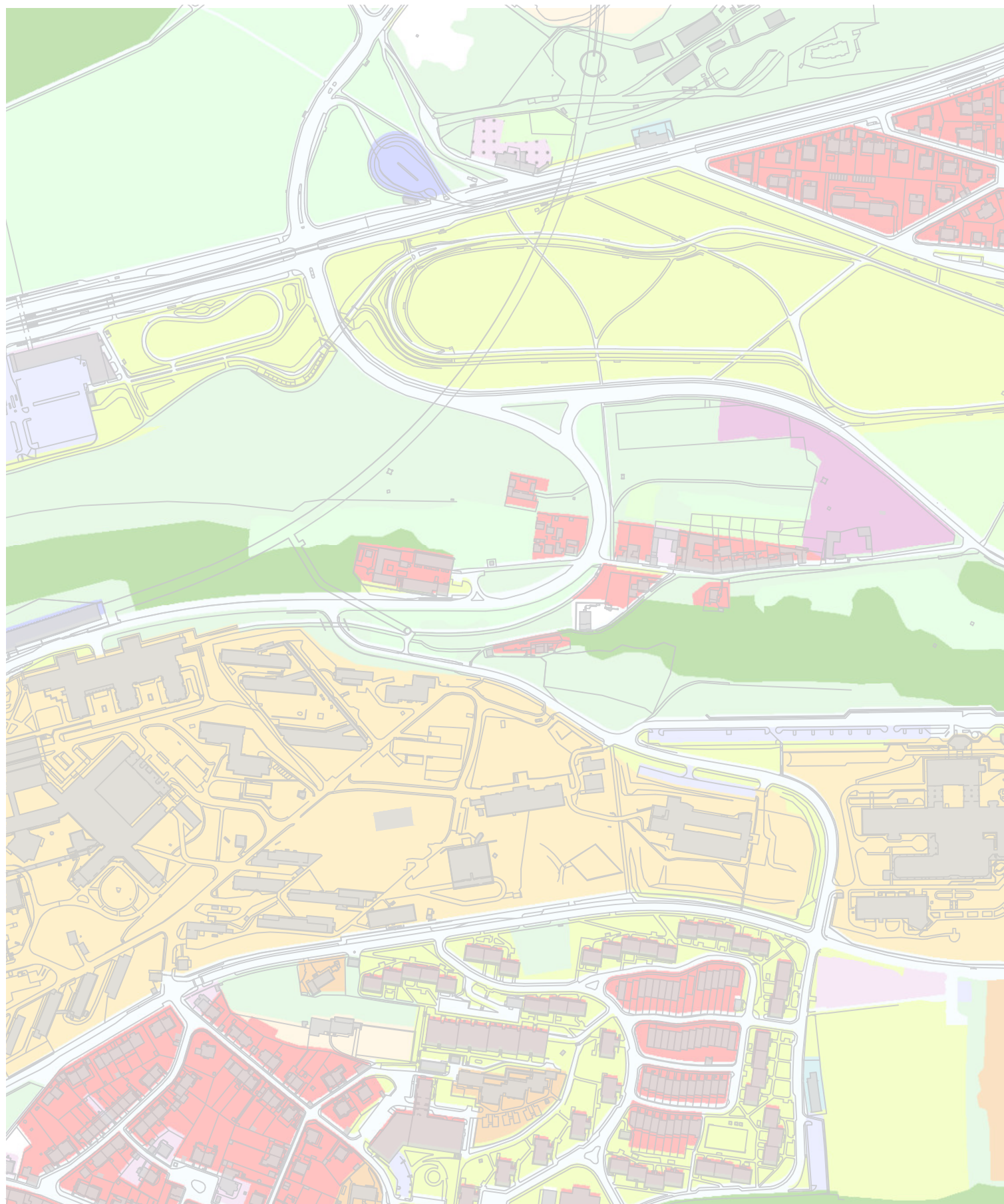
DOSTUPNOST



- 300 m
- 500 m
- 800 m

- Oblast nemocnic

KRAJINA



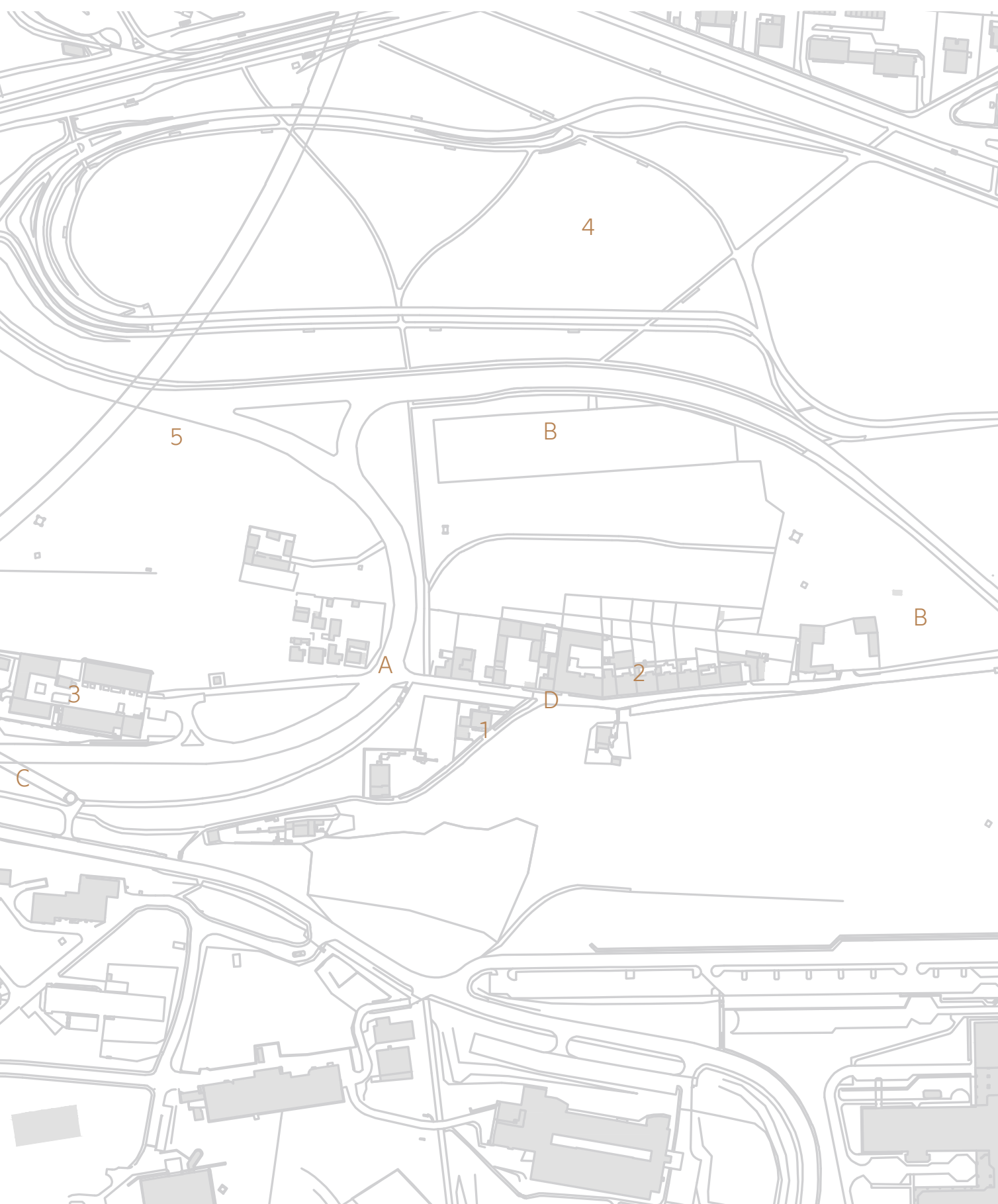
- | | |
|--|---|
| ● Plocha pro zdravotnictví | ● Krajina lesní |
| ● Plocha pro bydlení | ● Krajina nelesní |
| ● Plocha pro parkování | ● Rekreační přírodní |

DOPRAVA



- | | |
|---|--|
| — Silnice III. třídy | ⋯ Cyklostezka |
| — Místní komunikace II. třídy | ● Metro A - Nemocnice Motol |
| - - - Trasa tramvaje | ● Zastávky MHD |

HODNOTY A PROBLÉMY



HODNOTY

- 1 Potenciál vylepšení již existujícího pěšího propojení
- 2 Hodnotná stávající zástavba
- 3 Usedlost Šafránka - historická památka
- 4 Park Ladronka, možnost rekreace a sportování
- 5 Kaple Hájecké cesty - historická památka

PROBLÉMY

- A Absence přechodu, velmi frekventovaná komunikace
- B Velká parkovací plocha v dezolátním stavu
- C Velmi špatné napojení na zastávku MHD
- D Absence občanské vybavenosti

MORFOLOGIE



Lokalita Šafránka se nachází na jižním svahu nad Motolkou nemocnicí. Vrstevnice jsou zobrazeny po 1m.

TECHNICKÁ INFRASTRUKTURA



- Kanalizace
- Plynovod
- Vodovod
- Teplovod
- Silnoproud
- Slaboproud

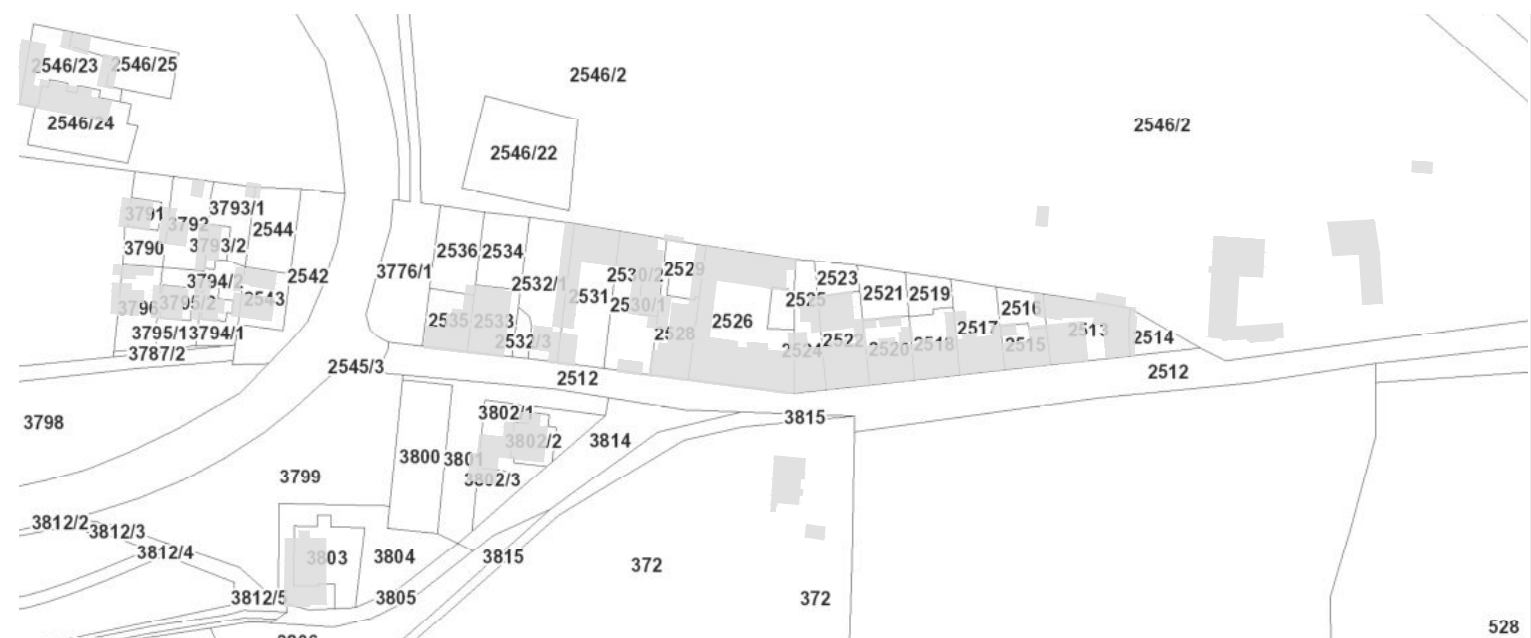
Lokalita Šafránka se nachází na jižním svahu nad Motolkou nemocnicí. Vrstevnice jsou zobrazeny po 1m.

PODLAŽNOST



- 3 nadzemní podlaží + podkroví
- 2 nadzemní podlaží + podkroví
- 1 nadzemní podlaží
- 1 nadzemní podlaží + podkroví

MAJETKOVÉ VZTAHY



Parcely číslo 3776/1, 2516/22, 2546/2, 2532/1, 2531, 2530/2, 2530/1, 3800, 3801, 3804, 3803, 3799, 3814, 2512, 3815, 2512, 3805, 3812/5, 3812/4, 3812/3, 3812/2 - jsou zadáním diplomové práce. Návrh zahrnuje změny na těchto parcelách za předpokladu vyjednání majetkových vztahů s vlastníky a území bude následně přeparcelováno

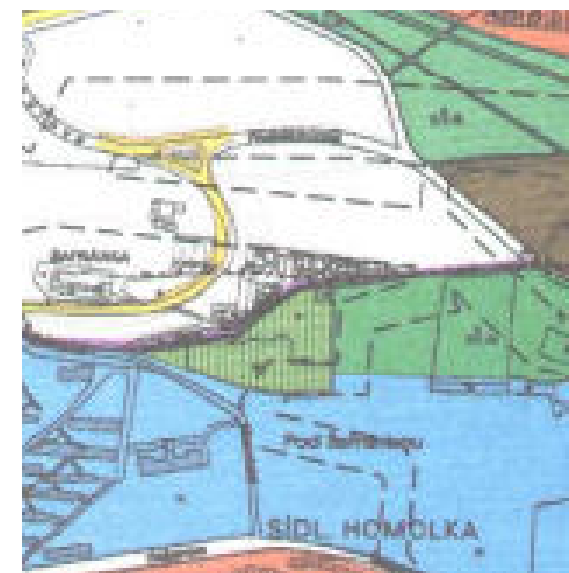
3. ANALYTICKÁ ČÁST

3.2. ÚZEMNÍ PLÁNOVÁNÍ

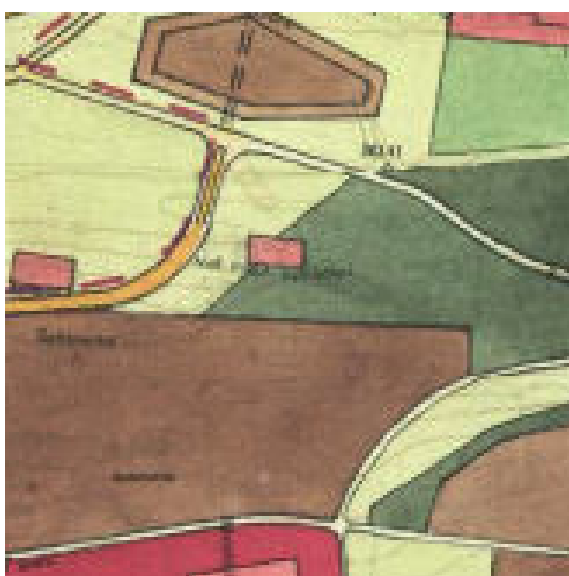
BC. ADÉLA FRNOCHOVÁ
ATELIÉR ŠESTÁKOVÁ - DVOŘÁK
FA ČVUT 2023



1964



1994



1971



2009



1986

Na historických územních plánech můžeme vidět, jak se krajina okolo území Šafránky postupně měnila.

Okolí usedlosti bylo vždy bráno jako vinice a orná půda.

Až v devadesátých letech 20. století vznikla idea komunikace Kukulova, která vedla k rozdělení usedlosti Šafránka a zástavby k ní přilehlé.

SOUČASNÝ ÚZEMNÍ PLÁN

OB - čistě obytné

Hlavní využití: Plochy pro bydlení.

Přípustné využití: Byty v nebytových domech. Ambulantní zdravotnická zařízení, zeleň, pěší komunikace a prostory, komunikace vozidlové, plošná zařízení technické infrastruktury v nezbytně nutném rozsahu a liniová vedení technické infrastruktury.

Podmíněně přípustné využití: parkovací a odslavné plochy, garáže pro osobní automobily. Dále lze umístit: Lůžková zdravotnická zařízení, církevní zařízení, malá ubytovací zařízení, zařízení veřejného stravování. Pro podmíněně přípustné využití platí, že nedojde ke snížení kvality prostředí pro každodenní rekreaci a pohody bydlení a jinému znehodnocení nebo ohrožení využitelnosti dotčených pozemků.

SV - všeobecně smíšené

Hlavní využití: Plochy pro umístění polyfunkčních staveb nebo kombinaci monofunkčních staveb pro bydlení, obchod, administrativu, kulturu, veřejné vybavení, sport a služby, při zachování polyfunkčnosti území.

Přípustné využití: Polyfunkční stavby pro bydlení a občanské vybavení v souladu s hlavním využitím, s převažující funkcí od 2. nadzemního podlaží výše. Zdravotnická zařízení, zařízení sociálních služeb, zařízení veřejného stravování, ubytovací zařízení, církevní zařízení, stavby pro veřejnou správu, sportovní zařízení, drobná nerušící výroba a služby, Drobné vodní plochy, zeleň, cyklistické stezky, pěší komunikace a prostory, komunikace vozidlové, plošná zařízení technické infrastruktury v nezbytně nutném rozsahu a liniová vedení technické infrastruktury. Parkovací a odstavné plochy, garáže.

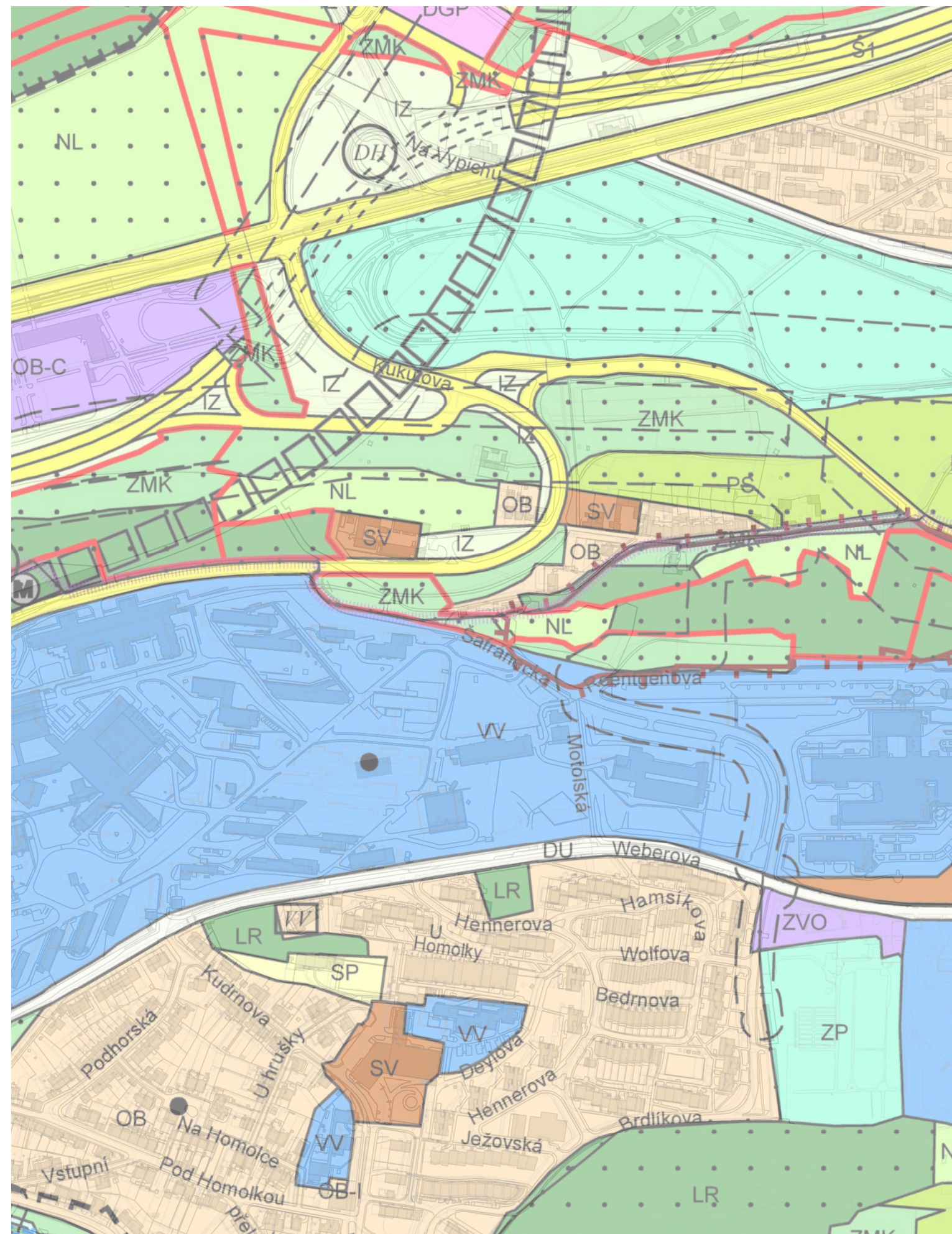
Podmíněně přípustné využití: Monofunkční stavby pro bydlení nebo občanské vybavení v souladu s hlavním využitím v odůvodněných případech, a přihlednutím k charakteru veřejného prostranství a území definovanému v ÚAP. Pro podmíněně přípustné využití platí, že nedojde k znehodnocení nebo ohrožení využitelnosti dotčených pozemků. Nepřípustné využití: Nepřípustné je využití neslučitelné

PS - sady, zahrady, vinice

Hlavní využití: Plochy pro výsadby ovocných dřevin a vinné révy.

Přípustné využití: Uživatelské a okrasné zahrady. Drobné vodní plochy, pěší komunikace a prostory. Komunikace účelové, sloužící stavbám a zařízením uspokojujícím potřeby plochy.

Podmíněně přípustné využití: Pro uspokojení potřeb souvisejících s hlavním a přípustným využitím lze umístit: technickou infrastrukturu, dětská hřiště, cyklistické stezky, komunikace vozidlové, plošná zařízení dopravní a technické infrastruktury a liniová vedení technické infrastruktury za podmínky prokázání, že zájem vyjádřený potřebou umístit dopravní a technickou infrastrukturu převažuje nad ostatními veřejnými zájmy. Podmíněně přípustné je využití přípustné uvnitř kategorie Krajinná a městská zeleň a Pěstební plochy (s výjimkou OP-omá poda, plochy pro pěstování zeleniny) za podmínky, že s nimi posuzovaný pozemek ve vymezené ploše bezprostředně sousedí. Pro podmíněně přípustné využití platí, že nedojde k znehodnocení nebo ohrožení využitelnosti dotčených pozemků.



REGULAČNÍ PLÁN

214/ŠAFRÁNKA

Zastavitelnost: zastavitelná stavební

Typ struktury: vesnická struktura

Způsob využití: zastavitelná obytná

Míra stability: stabilizovaná

Celový charakter lokality: Dotvořit a posilovat cílový charakter zastavitelné, stabilizované, obytné lokality Šafránka se strukturou vesnickou. Lokalita je součástí krajiny vymezené v ZÚR s názvem Městská krajina Prahy. Lokalita Šafránka je vymezena jako lokalita s původní vesnickou strukturou. Cílem navržených regulativ je zachování prostorového uspořádání vesnice kolem původní usedlosti Šafránka a zlepšení prostupnosti do parkových lokalit Pod Ladronkou a Motolský háj.

872/MOTOLSKÝ HÁJ

Zastavitelnost: zastavitelná nestavební

Typ struktury: parkový les

Způsob využití: zastavitelná rekreační

Míra stability: transformační

Celkový charakter lokality: Naplnit potenciál zastavitelné nestavební, transformační, rekreační lokality Motolský háj se strukturou parkového lesa. Lokalita je součástí krajiny vymezené v ZÚR s názvem Městská krajina Prahy. Cílem navržených regulativ je posílit charakter parkového lesa a rekreační využití jižně orientovaného svahu zvýšením prostupnosti území, zkvalitněním pěších cest a napojením na uliční prostranství okolních lokalit. Uměle vytvořený povrch navážek a skládek převážně nově zalesnit a tím podpořit strukturu parkového lesa, přitom však zachovat významná výhledová místa do motolského údolí. Je žádoucí zlepšit propojení východní části lokality a parkem Ladronkou a napojení parku na okolí obchodního centra u obory Hvězda v lokalitě Bilá Hora.

801 /POD LADRONKOU

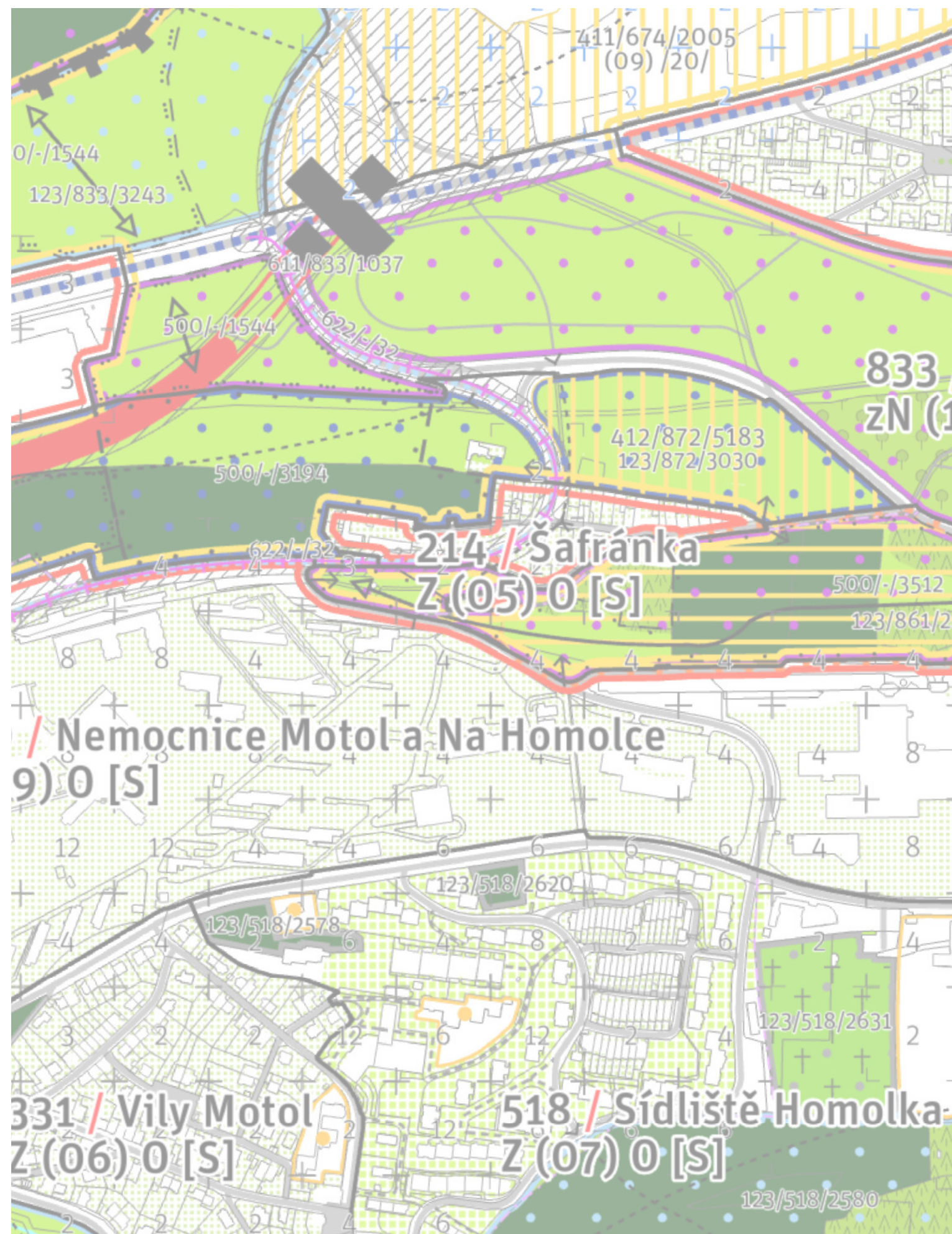
Zastavitelnost: zastavitelná nestavební

Typ struktury: parkové prostranství

Způsob využití: zastavitelná rekreační

Míra stability: stabilizovaná

Celkový charakter lokality: Naplnit potenciál zastavitelné nestavební, stabilizované, rekreační lokality Pod Ladronkou se strukturou parkového prostranství. Lokalita je součástí krajiny vymezené v ZÚR s názvem Městská krajina Prahy. Cílem navržených regulativ je posílit charakter a rekreační využití parku Pod Ladronkou navrženého v jižně orientovaném svahu mezi areálem Nemocnice Na Homolce a parkem Ladronka doplněním mobiliáře a cestní sítě, vytvořením nových napojení na uliční prostranství okolních lokalit



3. ANALYTICKÁ ČÁST

3.3. TYPOLOGIE

BC. ADÉLA FRNOCHOVÁ
ATELIÉR ŠESTÁKOVÁ - DVOŘÁK
FA ČVUT 2023

NÁSLEDNÁ PÉČE

Oddělení následné péče je určené především pro pacienty po akutním onemocnění, ortopedické operaci, úrazu,.. jejichž životy nejsou už ohroženi, ale kteří jsou ohroženi trvalým omezením soběstačnosti. Cílem oddělení následné péče je brzký návrat pacienta do normálního života.

Jedním z nejdůležitějších aspektů tohoto oddělení je psychická pohoda. Pacienti by měli cítit v prostředí nádech domova. Toho můžeme dosáhnout pomocí materiálů, měřítkem, vybavením. Jelikož se dost často jedná o pacienty s omezenou hybností, kteří jsou většinu času připoutáni na lůžko, Dům by jim měl poskytnout přímou interakci s exteriérem přímo z pokoje (velká okna s výhledem do zeleně, výhled na nebe, ...)

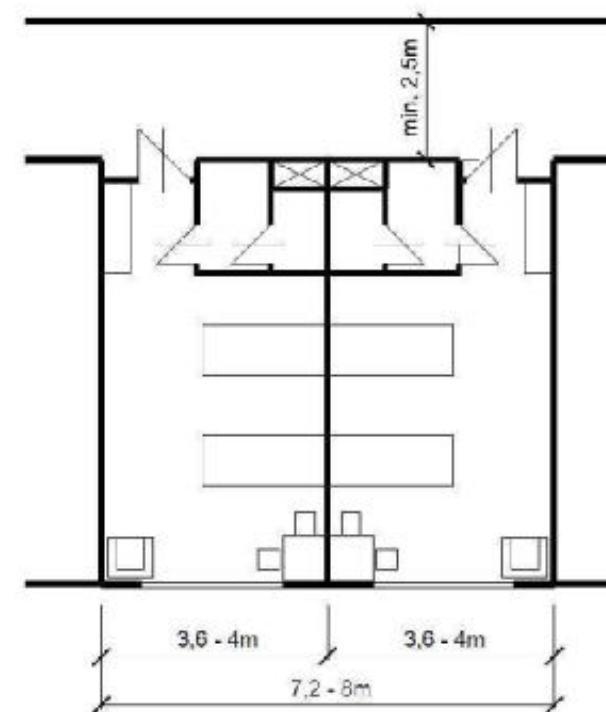
Psychologickou podporu by mělo oddělení umožnit i pomocí pacientových nejbližších. V oddělení by měly být zřízeny komunitní místnosti, kavárna,... kde by se pacienti setkávali se svými blízkými. K tomu by měl být přizpůsoben i exteriér, který by měl mít podobu jakéhosi parku, kde by mohlo docházet k různým cvičením či procházkám.

- Lůžková část
- Ozdravovací část
- Volný čas
- Hospodářská část
- Správa
- Technická část



Lůžková část

Jednolůžkové či dvoj a více lůžkové pokoje se soukromou koupelnou tvoří největší část tohoto oddělení. Několik pokojů by mělo být určeno i pro matky s malými dětmi, které potřebují při své léčbě mateřskou péči.



Ozdravovací část

- Volný čas
- Prostor pro společné setkávání - hraní her, vyrábění,...
- Společenská místnost (podium - představení, divadlo, vystoupení,...)
- Čas pro blízké - prostor pro rodinná setkání a aktivity

Terapie

- Individuální fyzioterapie (Kondiční cvičení, cvičení podle svalového testu (využití odporu - činky, kladky, kabatova technika - svalová souhra, pohyb v diagonálách, metoda manželů Bobathových - především u dětí s DMO, Vojtova metoda - plazení, lezení)
- Skupinová fyzioterapie (dechová cvičení, kondiční cvičení, škola zad, cvičení v bazénu, cvičení na přístrojích, balanční cvičení)
- Fyzikální léčba (léčba světlem (laser, vysokofrekvenční laser), léčba zvukem (ultrazvuk), elektroterapie (stimulace el. proudy), magnetická energie)
- Vodoléčba (hydromasáže, perličkové koupele, končetinové výřivkové koupele)
- Logopedie (individuální i skupinová, muzikoterapie)
- Ergoterapie (nácvik personálních činností (hygienu, oblékání, jedení), nácvik instrumentálních činností (nakupování, cestování, užívání léků...), nácvik psaní, nácvik uchopování)
- Roboticky asistovaná terapie
- Canisterapie

Volný čas

- Prostor pro společné setkávání - hraní her, vyrábění,...
- Společenská místnost (podium - představení, divadlo, vystoupení,...)
- Čas pro blízké - prostor pro rodinná setkání a aktivity

Hospodářská část

- Úpravna a banka lůžek
- Údržba
- Prádelna a sterilizace
- Kuchyně
- Vnitroareálová doprava
- Zásobovací ústředna a centrální sklady

Správa

- Vedení a správa nemocnice
- Administrativa
- Zařízení pro zaměstnance
- Šatny
- Jídlna (restaurace, kavárna)

Technická část

- Energetika a vytápění
- Vzduchotechnika a chlazení
- Odpadové hospodářství
- Likvidace odpadních vod



STARTOVACÍ BYDLENÍ

Z průzkumu trhu z roku 2020 vyplývá, že většina mladých lidí ve věku od 20 do 36 let by chtěla bydlet ve vlastním. Z toho 15 % plánuje stavět rodinný dům, 40 % se chystá nemovitost koupit a přes 50 % lidí přitom počítá s hypotékou.

Základní charakteristika

Startovací bydlení je v podstatě lépe dostupná a dosažitelná forma bydlení. O startovací byty je u mladých lidí obrovský zájem a poptávka několikanásobně převyšuje nabídku. Jedná se o vybrané převážně menší městské byty s užitnou plochou 40 až 50 m², u kterých je díky veřejnému vlastnictví možné regulovat výši nájmu. Obyvatelé těchto bytů platí snížený měsíční nájem, tj. poloviční až třetinový oproti ceně nájmu komerčních bytů (tzn. např. 100 Kč/m²/měsíc). Výše nájmu se také samozřejmě odvíjí od cenové mapy lokality a průměrné ceny v okolí. Tyto byty se pronajímají pouze na omezenou dobu (zpravidla maximálně na 3 až 4 roky) a poté slouží dalším nájemníkům.

Při dnešních cenách nájemního bydlení zejména v Praze tato forma bydlení pro mladé páry často představuje jedinou možnou cestu, jak překlenout období na startu pracovní kariéry, pokud nedosáhnou na hypotéku, která je také čím dál tím hůře dosažitelná. Téměř každý by chtěl bydlet ve vlastním, ale to, že si po několika letech práce koupí byt je v dnešní době spíše naivní sen.

Cílová skupina

Jedná se o byty, které jsou určeny pro lidi ve věku 18 až 30 let, případně páry v součtu věku do 65 let. Byty jsou přednostně určeny pro sezdané páry a rodiny s dětmi nebo také pro zaměstnance kritické infrastruktury.

Specifikace

Byty by měly situovány poblíž centra, v blízkosti vzdělávacích zařízení a s občanskou vybaveností s pěší dostupností a dobrým dopravním napojením.

Byty mohou být menší, v domech bez výtahu nebo v bytových domech v horším technickém stavu, ale měly by ideálně disponovat terasou nebo balkonem a variabilním rozvržením nábytku. Při návrhu interiéru je často třeba přemýšlet nad využitím každého cm².

Varianty dispozice: 1+0, 1+kk, 1+1, 2+kk, 2+1, 3+1

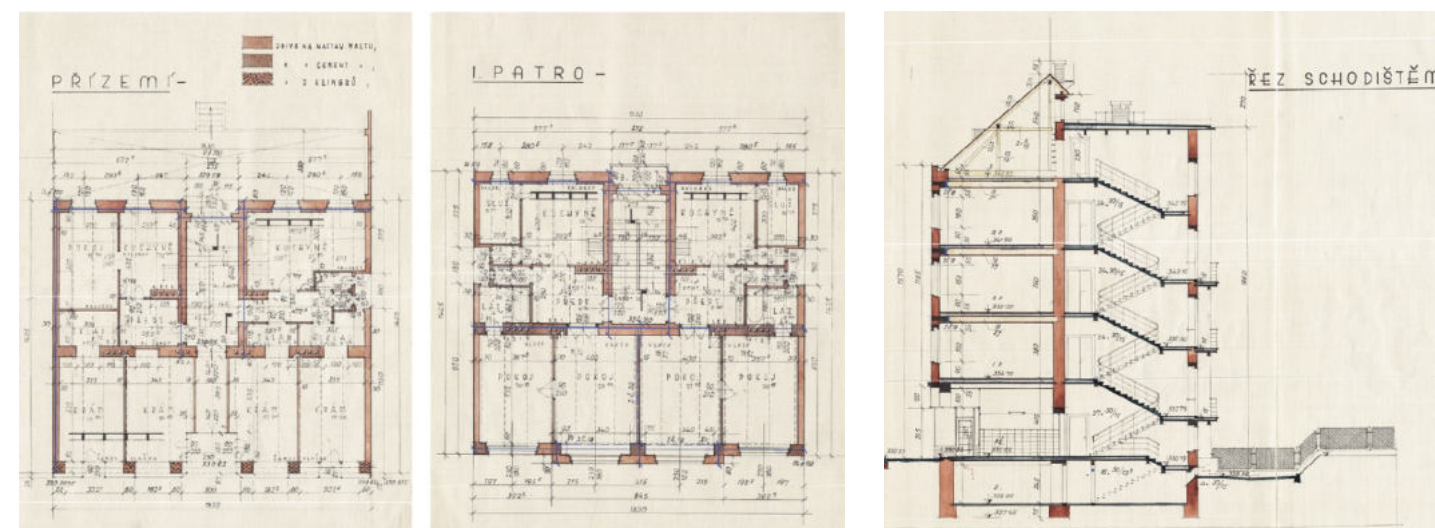
HISTORICKÝ VÝVOJ MĚSTSKÉHO BYDLENÍ V PRAZE

V době před r. 1922, tj. před vznikem tzv. Velké Prahy se začínají objevovat nejprve činžovní pavlačové a poté také činžovní schodišťové domy. Nájemní domy se stavěly v uzavřených blocích a v příliš hlubokém a početném traktovém systému bez ohledu na kvalitu obytných prostorů z hlediska proslunění a přísunu čerstvého vzduchu.

První světová válka posílila bytovou nouzi a s vysokou poptávkou po bytech také značně vzrostl nájem. Nebyl tedy problém jen v nedostatku bytů, ale také v nepoměru ceny nájemného a příjmu značné části obyvatelstva. S následnou hospodářskou krizí se tyto problémy ještě prohloubily. Snaha o zlepšení stavu v otázkách bydlení odstartovala novou éru architektury funkcionalismu. Cílem bylo poskytnutí levného, účelného a zdravotně nezávadného bydlení všem. To vedlo architekty k hledání nové formy bydlení v podobě malých bytů a snaha o výstavbu co možná nejmenších bytových jednotek se stala základním tématem dobové architektury. Cílem bylo vytvořit jakýsi standard bytových dispozic, který by vyhovoval také sériově vyráběnému zařízení – např. nábytku, což by zároveň vedlo k cenovému zpřístupnění kvalitního bytového vybavení. Velký posun přineslo úplné otevření blokové zástavby, což uvolnilo cestu k nejprogresivnější formě bytového domu – tj. seskupení domů do volných řad.

Důležitou součástí polistopadové ekonomické transformace byla privatizace obecního bydlení a došlo také k obnově hypoték.

V České republice převažuje obliba vlastnického bydlení. Podíl domácností, které bydlí ve vlastní nemovitosti, se v Česku pohybuje kolem 78 procent, zatímco průměr v rámci Evropské unie činí 68 procent. Lidé v něm vidí nejen řešení vlastní bytové situace, ale například i bezpečnou investici, způsob zajištění na stáří, symbol vlastní nezávislosti či měřítko společenského úspěchu. Vlastní bydlení ovšem není pro Čechy snadno dostupnou záležitostí. Důvodem jsou extrémně vysoké ceny nemovitostí.



3. ANALYTICKÁ ČÁST

3.4. REFERENČNÍ PROJEKTY

BC. ADÉLA FRNOCHOVÁ
ATELIÉR ŠESTÁKOVÁ - DVOŘÁK
FA ČVUT 2023



autor: Lábus AA | Ladislav Lábus, Lenka Dvořáková, Zdeněk Heřman

adresa: Vyšehrad, Český Krumlov, Česká republika

realizace: 1997

Hledali jsme aktuální formu sociální architektury, která splní protikladné požadavky na ní kladené - podporování otevřené sociální komunikace, a přitom zajištění pocitu soukromí. Snažili jsme se nevytvořit ústavní atmosféru. Proto jsme jednoznačně oddělili vstupy do bytových domů od společenských provozů. Obytnost a neinstitucionálnost společenských provozů stavby zakládá záměrně oproštěná a jednoduchá typologie. Dispozice společenské části stavby je tvořena skladbou a adicí prostorů drobného, komorního, až domácího měřítka, spojovaných pokud možno přímo, bez komunikací. V bytové části je naopak komunikace - tradiční zasklená pavlač s výhledem do zeleně vnitrobloku - základním sociálně komunikačním prostorem domu.

Forma i design ustupoval často do pozadí, nebyla používána nápadná a neobvyklá řešení. Nechtěli jsme staré lidi zatěžovat nutností zvykat si na nové věci, neznámé prostředí, prostory i výrobky. Konzervativismus a tradičnost zde nejsou používány formálně, ale funkčně. Odpovídají obsahu, respektují funkci.

Pečovatelská služba v civilizovaném světě od 60.let spěje k menším a humánnějším zařízením. Stále větší část péče se děje v domácím prostředí nebo alespoň v prostředí tzv. chráněných bytů. Tato péče je levnější a přitom pro staré lidi i jejich příbuzné důstojnější. Navrhnout dobře fungující zařízení s pečovatelskou službou vyžaduje schopnost empatie ke způsobu života jejich obyvatel a umět posuzovat navrhovanou stavbu i jako její potenciální budoucí uživatel. Pokud se vžije do této role, chtěl bych dožít v prostředí svého domova, na které jsem zvyklý, a pokud žiji ve státě, který k tomuto stádiu nejlevnější formy pečovatelské služby dosud nedospěl, chtěl bych, aby se zařízení, ve kterém jsem nucený žít, co nejvíce podobalo mému domácímu prostředí a ne instituci, na jejíž péči jsem odkázán, jemuž řádu se musím přizpůsobit. Vyžadoval bych takovou formu péče, která by nejméně omezovala moji soběstačnost a samostatnost, umožnila mi obklopit se věcmi, které jsem zvyklý užívat, včetně možnosti příležitostné přípravy alespoň základních pokrmů. Závislost na pečovatelské službě by měla být diskrétní a nenápadná, měla by motivovat k prodlužování aktivního přístupu k životu.

Odstraňování fyzických architektonických bariér je legislativně ošetřeno. Na tomto projektu jsme si ověřili, jak je těžké postřehnout a překračovat jemné a nenápadné bariéry psychické a sociální, vlastní našim zažitým typologickým a provozním schémátům, tak snadno umrtvujících aktivitu uvnitř provozů.

Město nás inspirovalo, nešlo nám však o tvarovou imitaci historické architektury. Hledali jsme architektonickou esenci Českého Krumlova a zároveň cítili potřebu vytvořit pro staré lidi prosté a jednoduché prostředí, známé řešení celku i detailů. Snažili jsme se, aby všechny věci vypadaly přirozeně a neupoutávaly příliš svým detailem, aby lidé nepřemýšleli o tom, jak jsou udělané.

Na druhou stranu je myšlenka, že nesmíme staré lidi překvapovat novými formami, dvojsměrnou zbraní. Když se to přežene, může se jim zdát, že takový dům nemá hodnotu nebo lepší standard, protože se ocitli v tom, v čem doposavad bydleli. (...)

Když chcete navrhovat obyčejné věci, je těžké nesklouznout do opakování známých věcí. S tím jsme se potýkali, když jsme chtěli dům v tradiční formě. Snažili jsme se vždycky konkrétní materiál nebo výrobek použít způsobem, který není zatížen opakováním, není banální a neuráží vkus svojí podbízivostí (...) „nenápadný“ design není snadný. Člověk k němu dospěje tím, že odkládá nápadná řešení, která se mu vkrádají pod ruku. Je to určitá ztráta nevinnosti. Jsme poznamenáni moderní dobou a zacházet s nenápadností naprosto přirozeným způsobem prostě nejde.

Ladislav Lábus pro časopis Stavba 1997/6, s. 34-39



autor: Ateliér Krft

místo realizace: Amsterdam

realizace: 2016

Scarwafa (zkratka pro 6 vlastníků) je malý cohousingový projekt 3 spřátelených mladých rodin, které na vrcholu poslední finanční krize získaly tři sousední pozemky v oblasti Buiksloterham v Amsterdamu.

Od počátku byly hlavními motivy kolektivnost a jednoduchost. Nízké rozpočty vyžadovaly konzervativnost ve formě a materializaci.

Vytvořením koherentního, kolektivního architektonického jazyka bylo dosaženo efektivity v základních detailech a úspor nákladů při implementaci. S těmito základními detaily v ruce byly navrženy 3 individualizované domy s různou prostorností, aby vyhovovaly individuálním potřebám.

Ateliér Krft - <https://www.archdaily.com/914900/scarwafa-co-housing-krft>



3. ANALYTICKÁ ČÁST

3.5. FOTOGRAFIE LOKALITY

BC. ADÉLA FRNOCHOVÁ
ATELIÉR ŠESTÁKOVÁ - DVOŘÁK
FA ČVUT 2023



Ulice Nad Motolskou nemocnicí



Ulice Nad Motolskou nemocnicí



Ulice Nad Motolskou nemocnicí



Ulice Nad Motolskou nemocnicí



Spojnice ulice Roentgenova a Nad Motolskou nemocnicí



Parkoviště, ul. Nad Motolskou nemocnicí



Spojnice ulice Roentgenova a Nad Motolskou nemocnicí



Parkoviště, ul. Nad Motolskou nemocnicí



Pohled na usedlost Šafránka z Roentgenovy ulice



Ulice Kukulova



Napojení Roentgenovy ulice na ul. Kukulova



Ulice Kukulova

4. NÁVRHOVÁ ČÁST

4.1. URBANISMUS

BC. ADÉLA FRNOCHOVÁ
ATELIÉR ŠESTÁKOVÁ - DVOŘÁK
FA ČVUT 2023

Urbanismus

Řešené území v oblasti Šafránky se nachází nedaleko nemocnice Motol a nemocnice Na Homolce. Jedná se o zástavbu vesnického typu, která je z části kompaktní (podél ulice Nad motolskou nemocnicí) a směrem na jihozápad se roztrhává. Vesnická enkláva je oddělena od usedlosti Šafránky rušnou komunikací (ulice Kukulova). Navrhovaným souborem staveb doplňují zástavbu a ucelují její celkový charakter, který je založen na pevném středu historické zástavby s postupně se rozvolňující novou zástavbou.

Nově navrhuji veřejná prostranství, která rozdělují do dvou kategorií. Primární veřejný prostor vzniká před objektem následné péče a představuje jakousi novodobou centrální náves. Toto místo má sloužit především jako středobod veškerého dění celé enklávy. Sekundární veřejná prostranství vznikají na okrajových cípech zástavby. Tyto prostory slouží především pro účely navržených objektů, a proto působí spíše klidným až soukromým dojmem.

Veřejné prostory jsou všechny vzájemně propojeny cestní sítí. Vycházím ze stávajícího dopravního řešení, kde ulice Nad motolskou nemocnicí slouží jako hlavní dopravní komunikace se slepým ramenem do ulice Kuklova. Toto řešení respektuji a snažím se jej příjemně využít. Nově navrhuji severní komunikaci, která slouží pro automobilovou dostupnost rodinného bydlení a zároveň jako příjemná rovinná procházka pro následnou péči.

Hmotově jsou objekty navrženy jako jednoduché čisté kvádry, které jsou zasazeny do terénu a vzájemně spolu komunikují. Nejrozmanitěji a nejvýrazněji působí objekt následné péče umístěný v centru zástavby. Všechny objekty spojuje měřítko a vizuál. Hmoty jsou navrženy tak, aby vždy působily dvěma nebo třemi podlažími nad úrovní terénu a navazovaly na okolní zástavbu. Kvůli ruční komunikaci v ulici Kuklova jsou hmoty otočeny ve směru sever-jih s převládající orientací obytných prostor na východ.

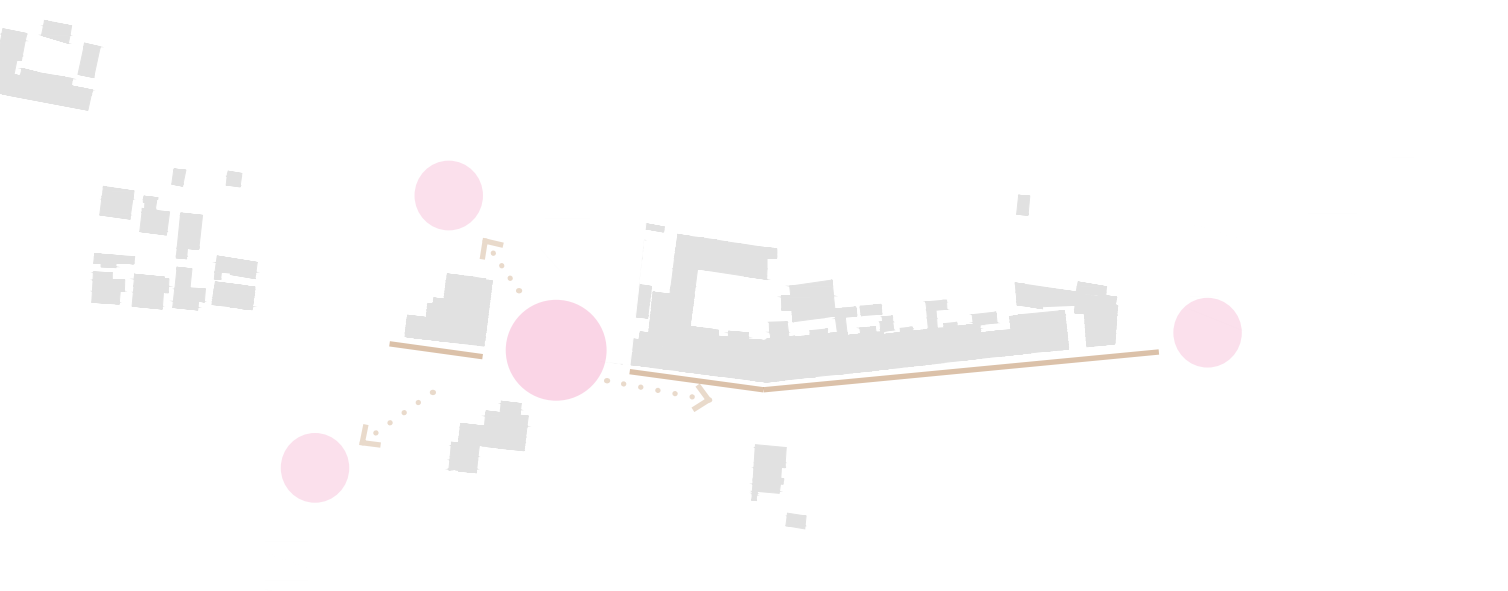






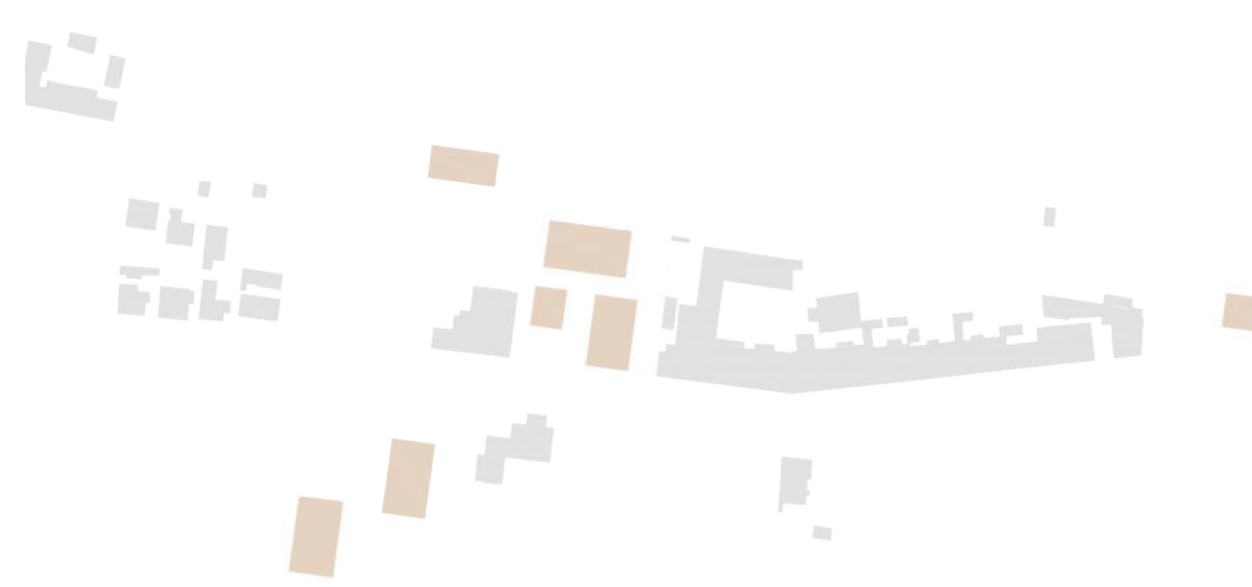


Současný stav

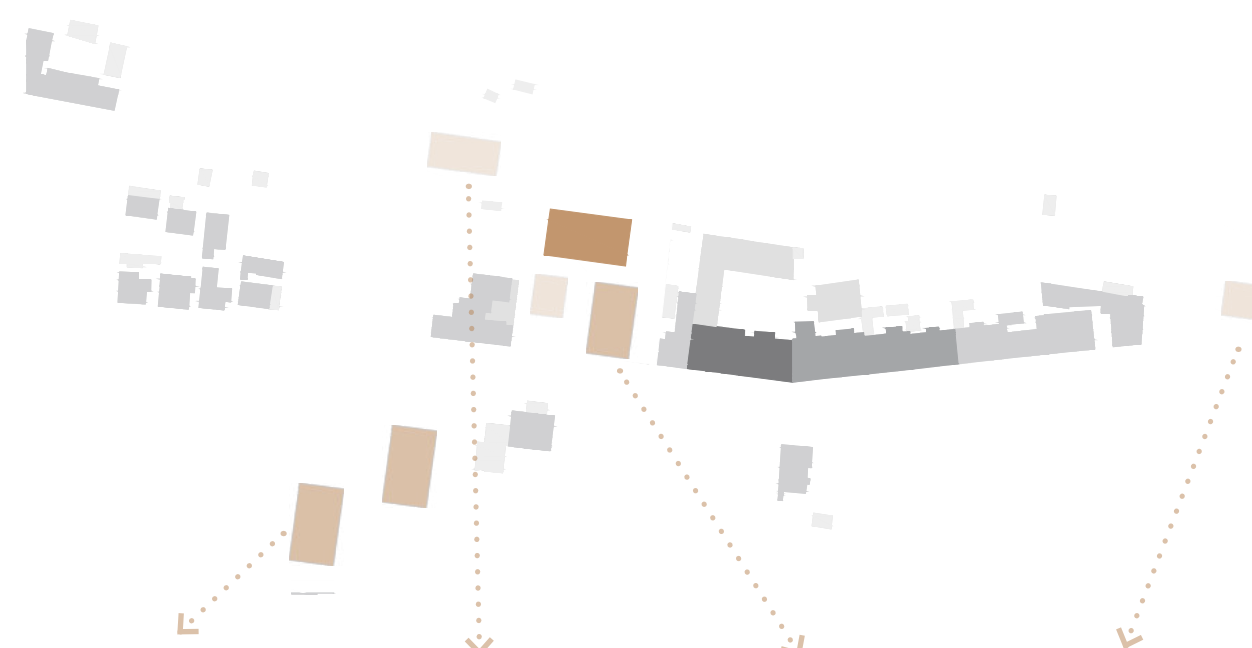


Potenciál

Současná historická vesnická zástavba drží uliční čáru a je kompaktní. Novější zástavba se směrem do okolních směrů rozprostřuje a je nesourodá. V lokalitě jsou vymezeny 4 prostory. Volím zástavbu na všech a snažím se celkově tak uchopit území a pomocí nových staveb ho vymezují. Uprostřed enklávy je potenciál nového veřejného prostranství v podobě návsi. Okolní cípy lokality mají spíše soukromí charakter a jsou vhodné pro bydlení.



Navrhovaný stav



Startovací bydlení Rodinné bydlení Následná péče Ubytování hotelového typu

Podlažnost a funkce

Nové hmotové řešení se stává jakýmsi přechodovým řešením mezi kompaktní historickou vesnickou zástavbou a rozptýlenou novodobou zástavbou. Svou kompozicí kopíruje zakřivení ulice Kuklova a svou rozehraností vytváří nová zajímavá veřejná prostranství.

Startovací bydlení

Bytové domy se nachází na jižním svahu řešeného území.

Jsou propojeny podzemními garážemi, které jsou schované pod okolním parkem. Vjezd do garáží je umístěn z ulice Nad motolskou nemocnicí. V podzemním podlaží se nachází sklepní prostory pro obyvatele bytu, technická místnost a společné prostory. Hlavní komunikační prostor je umístěn na západní fasádě, aby byty byly orientovány směrem od ulice Kuklova a byly odcloněny od vznikajícího hluku a smogu, které projde přes vzrostlou zeleň.

Na každém patře se nachází trojice bytů o třech velikostech. Nejmenší byt 1+kk je umístěn uprostřed dispozice. V severní části domu je umístěn byt 2+kk a v jižní části největší byt 3+kk.

Všechny byty jsou orientovány obytnými místnostmi do parku a pomocí francouzských oken se příjemně otevírají

Rodinné bydlení

Rodinné bydlení je navrženo pomocí dvojdomku v severní části zástavby.

Hlavní vstupy jsou umístěny v severní části. Dispozice jsou k sobě zrcadlově převráceny.

Na vstupní halu navazuje wc a vstup do hlavního obytného prostoru s kuchyňským koutem. Hlavní obývací prostor se rozpíná po celé šířce dispozice a je otevřen pomocí francouzských oken do jižní zahrady. Na tento prostor navazuje uzavřené schodiště, jehož prostor je částečně využit jako komora. Vedle schodiště je umístěn kuchyňský kout se snídaňovou částí.

V druhém nadzemním podlaží je umístěna hala, která je propojena pomocí otevřeného prostoru s přízemím a pomocí střešního okna s exteriérem. Na halu navazuje koupelna, ložnice a dva totožné dětské pokoje.

Následná péče

Objekt následné péče je umístěn v centru zástavby. Hmotově je složen ze tří propojených kvádrů, kde každý má svou odlišnou funkci. Odsazení těchto hmot umožnilo vzniku dvou atrií, které přirozeně osvětlují prostory i v prvním nadzemním podlaží.

Vstupní prostory slouží jako hlavní komunikační prvek do jednotlivých bloků. Přes recepci a výstavní prostor se dostáváme do severní hmoty, kde se nachází v přízemí mokré provozy a sociální a technické zázemí. V následujících patrech je navržena lůžková část s přímým výstupem na terén..

Východní objekt slouží jako hlavní léčebný blok s prostory pro různé druhy terapie. Z tohoto bloku je umožněn vstup na terapeutickou zahradu v druhém nadzemním podlaží.

Nejmenší západní blok slouží jako jídelna a v druhém patře jako dílna a zázemí pro zahradu.

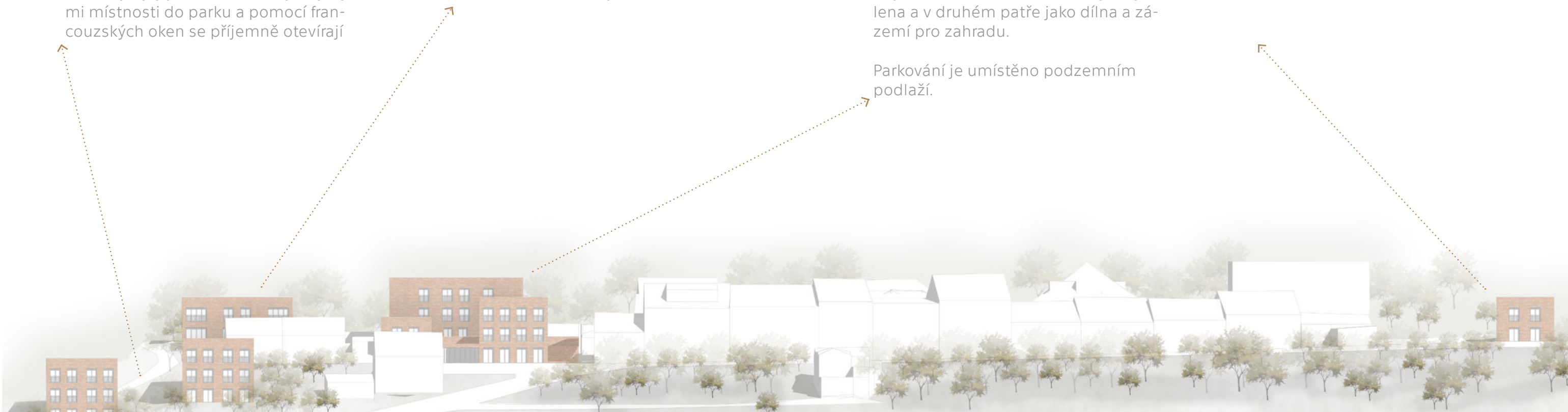
Parkování je umístěno podzemním podlaží.

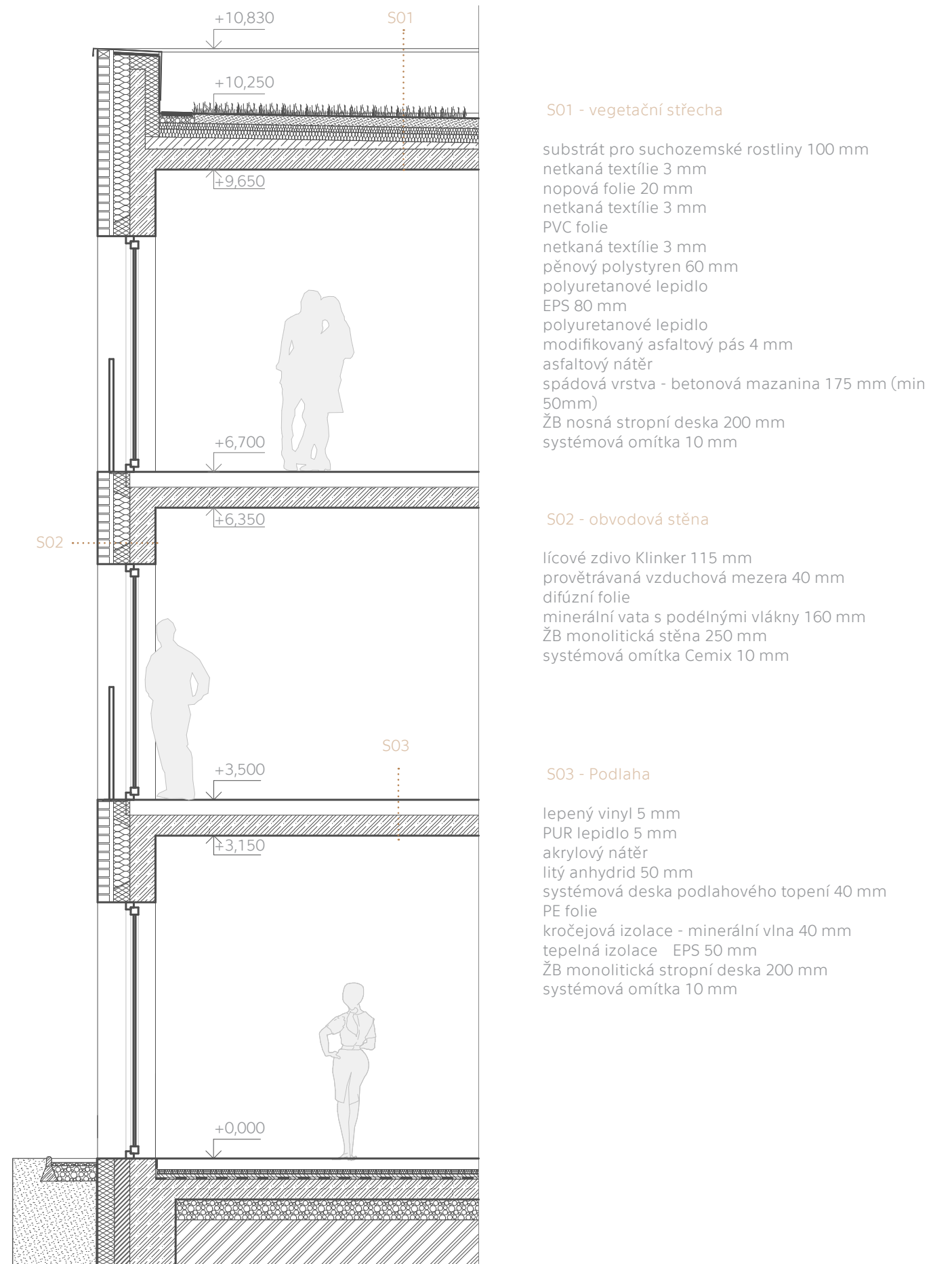
Ubytování hotelového typu

Ubytování pro hostující návštěvníky je umístěno ve východním cípu zástavby. Hmotově je objekt navržen jako kompaktní jednoduchá krychle, která symbolizuje jakýsi poslední bod celé enklávy.

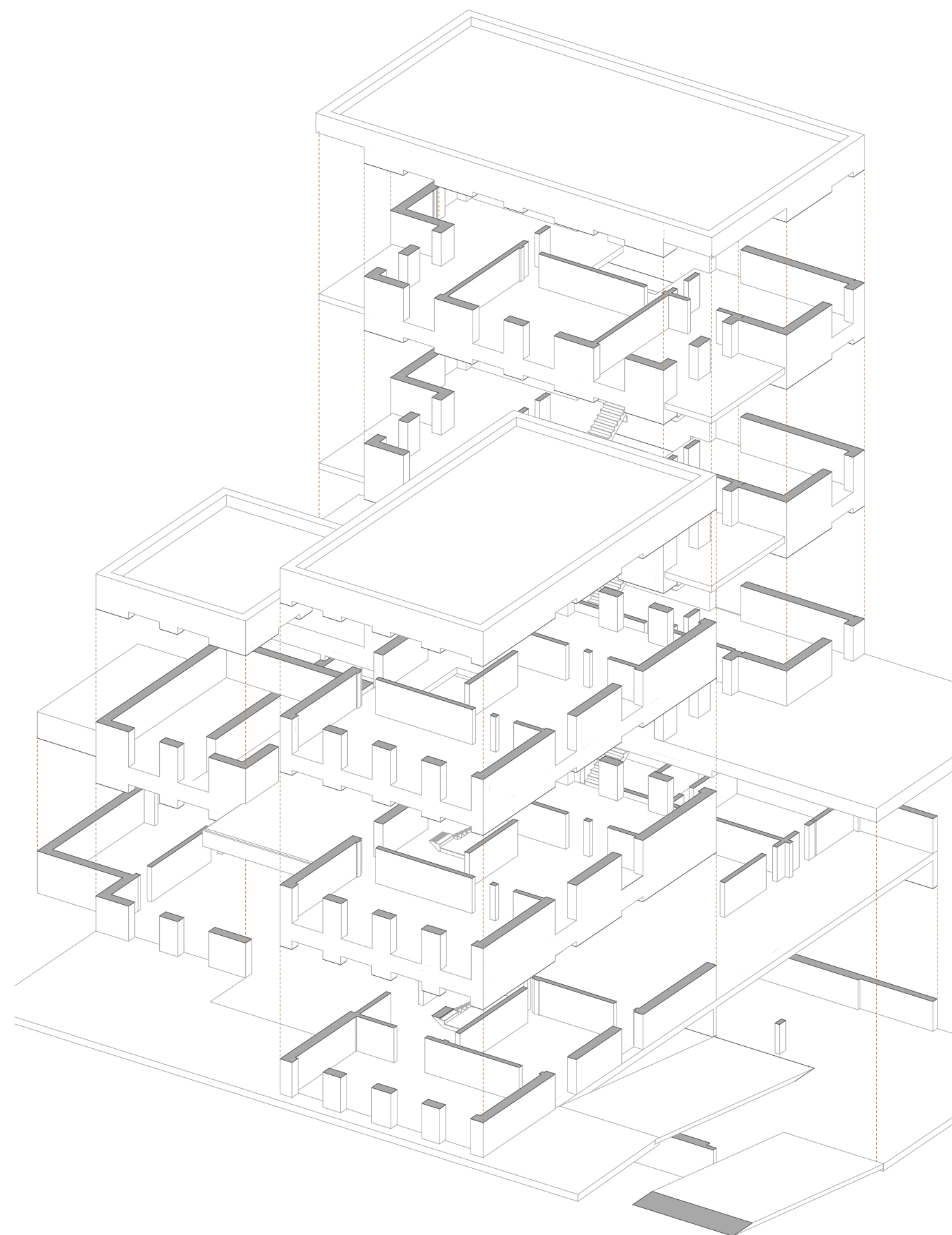
Hlavní vstupy do apartmánů jsou umístěny ze severní části dispozice z krytého zádveří. Na vstup navazuje hlavní obytná část s kuchyňským koutem a vstupem do koupelny. Z obytného prostoru je umožněn výstup na venkovní terasu, která je oddělena od veřejného prostoru pomocí zahradních květníků. Apartmány jsou k sobě zrcadlově převráceny.

Vstup do apartmánů v druhém nadzemním podlaží je orientován z pavlače. Dispozice je totožná s prvním nadzemním podlaží.





Nosnou konstrukci domu tvoří kombinovaný obousměrný nosný systém. V podzemním podlaží se objevuje skeletový nosný systém. V nadzemních podlažích je systém tvořen nosnými stěnami a stropy. Materiálem nosné konstrukce je železobeton.

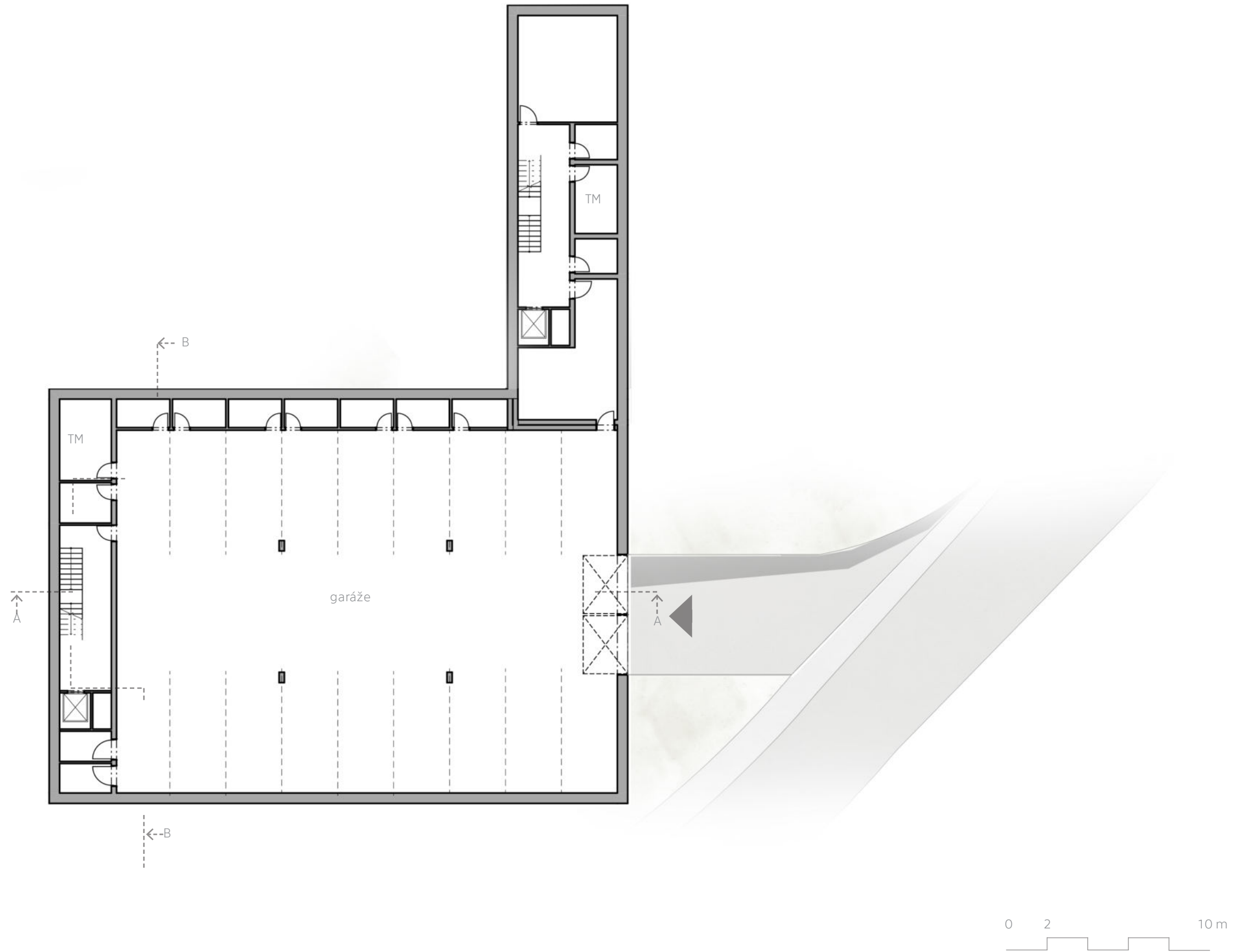


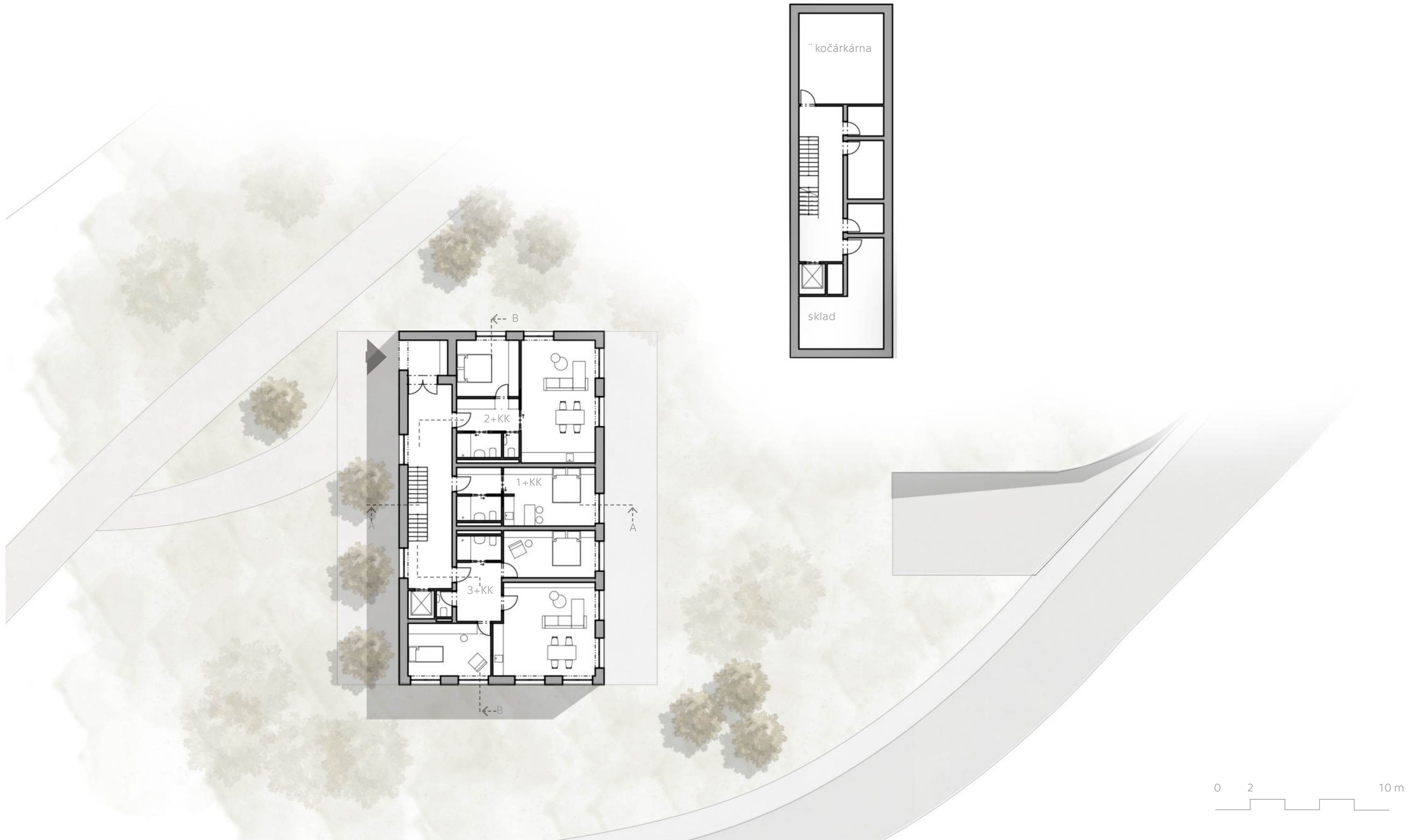
4. NÁVRHOVÁ ČÁST

4.2. STARTOVACÍ BYDLENÍ

BC. ADÉLA FRNOCHOVÁ
ATELIÉR ŠESTÁKOVÁ - DVOŘÁK
FA ČVUT 2023



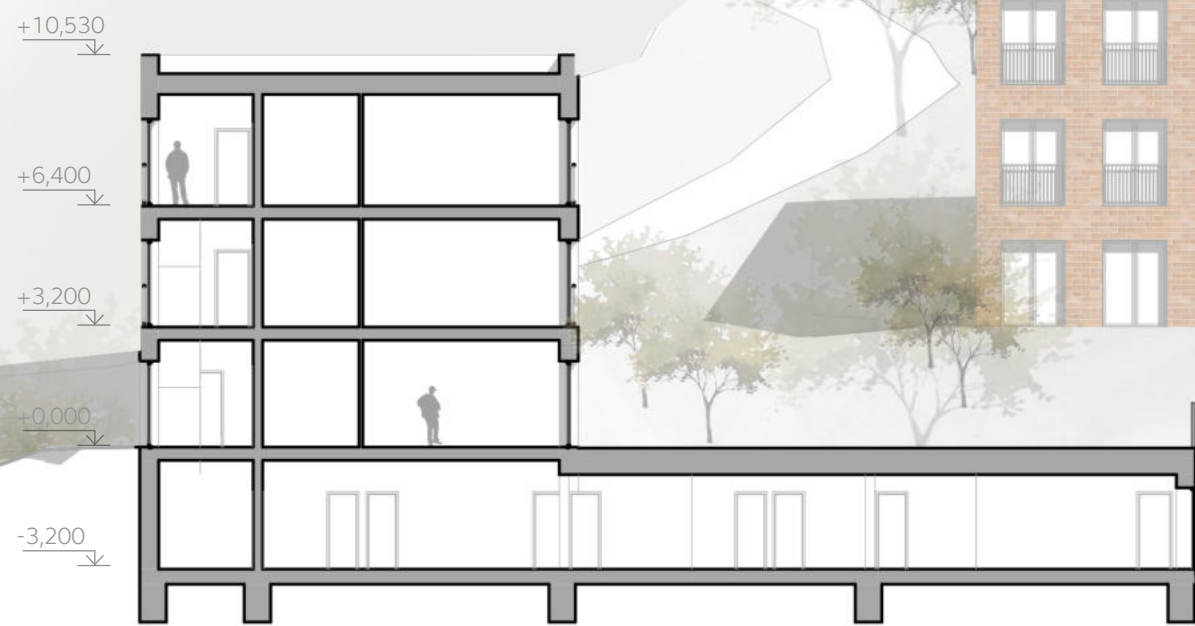














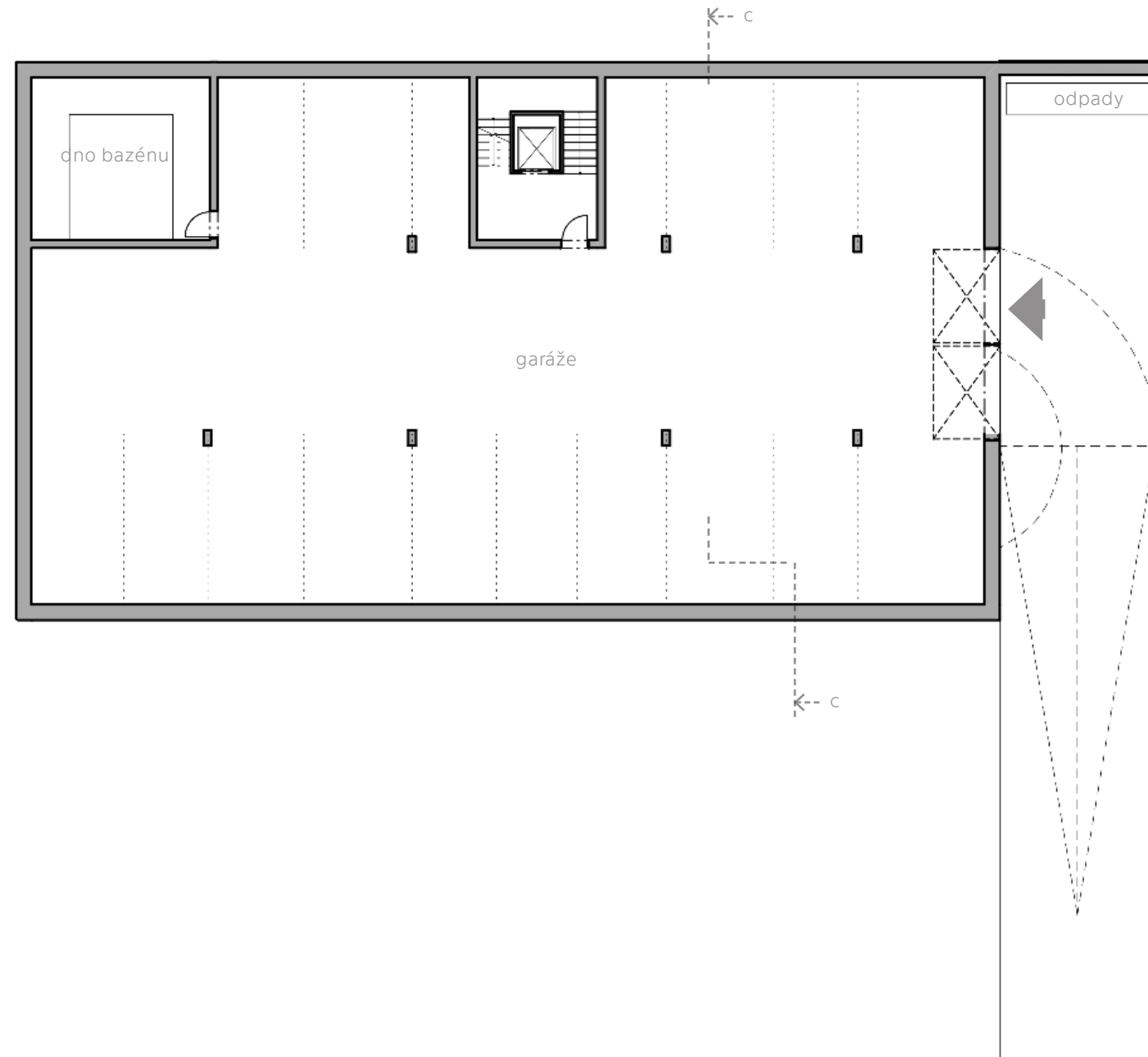


4. NÁVRHOVÁ ČÁST

4.3. NÁSLEDNÁ PÉČE

BC. ADÉLA FRNOCHOVÁ
ATELIÉR ŠESTÁKOVÁ - DVOŘÁK
FA ČVUT 2023

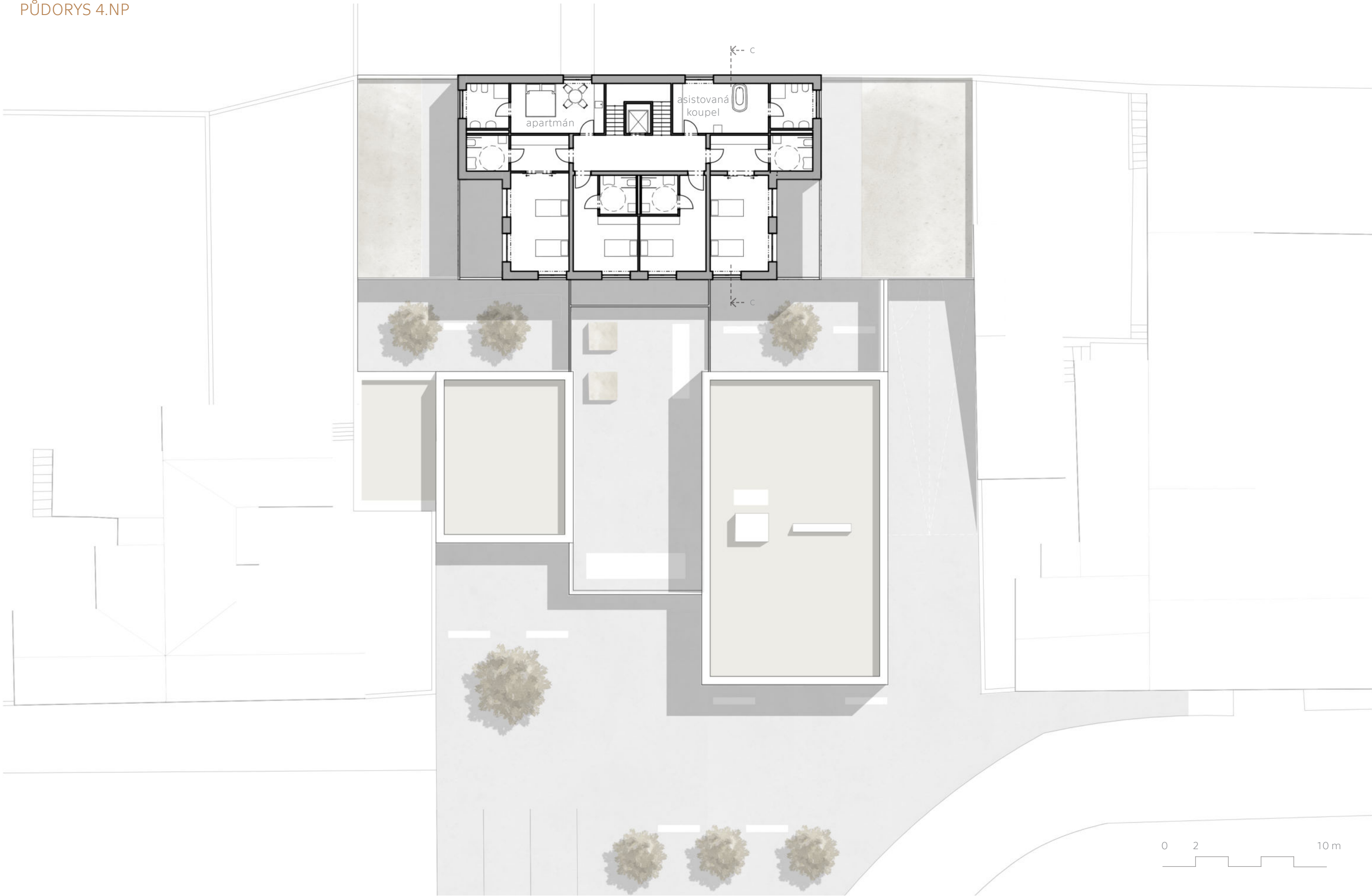


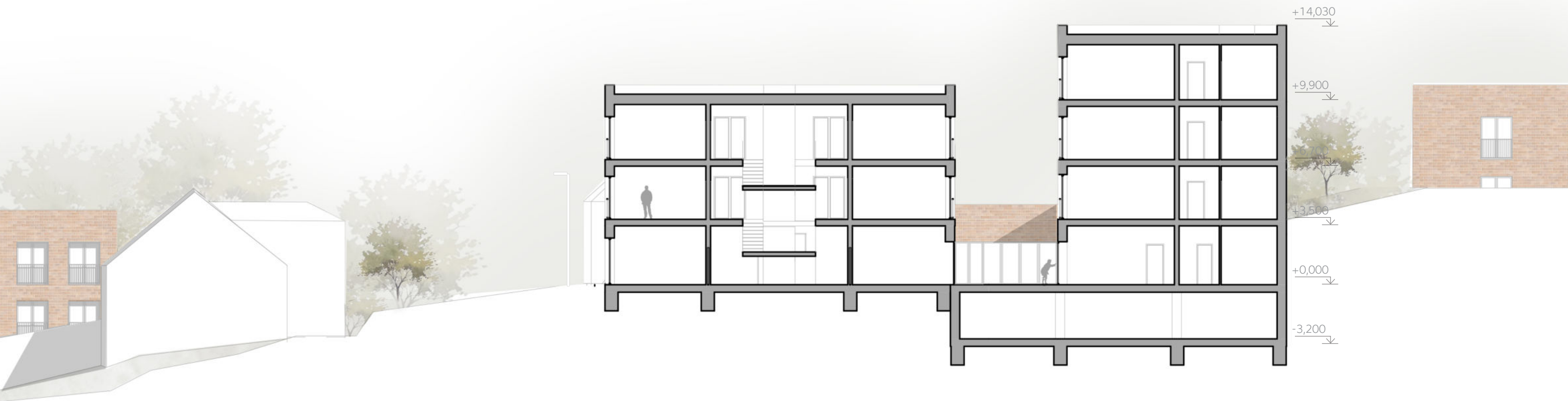








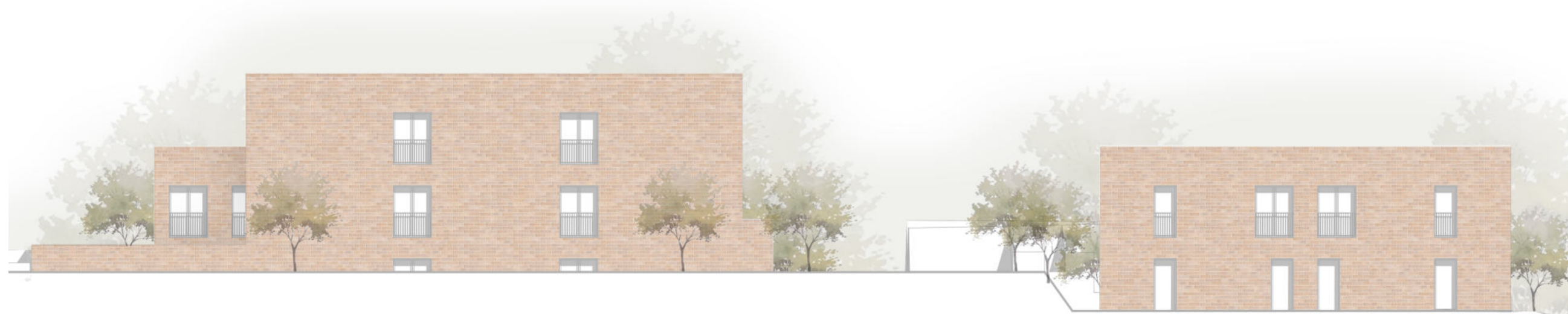












4. NÁVRHOVÁ ČÁST

4.4. RODINNÉ BYDLENÍ

BC. ADÉLA FRNOCHOVÁ
ATELIÉR ŠESTÁKOVÁ - DVOŘÁK
FA ČVUT 2023



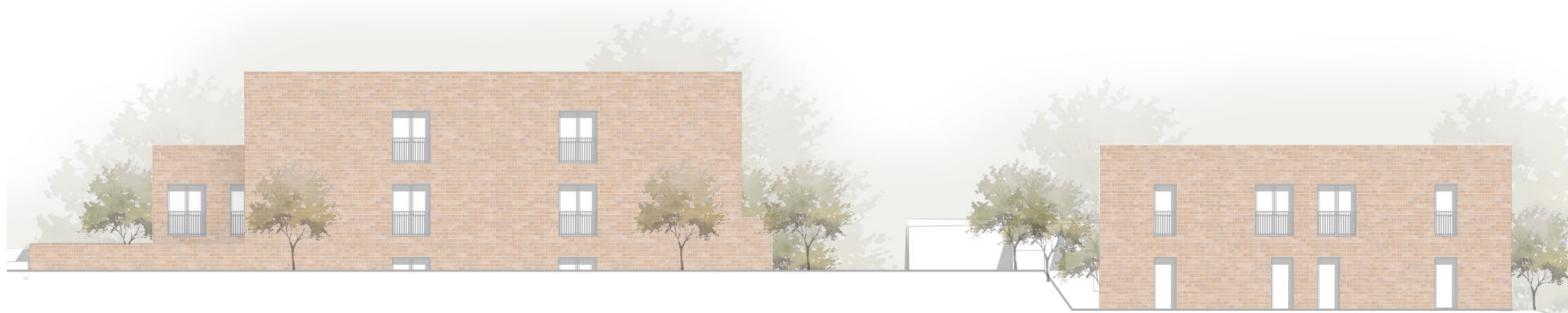
PŮDORYS 1.NP



PŮDORYS 2.NP





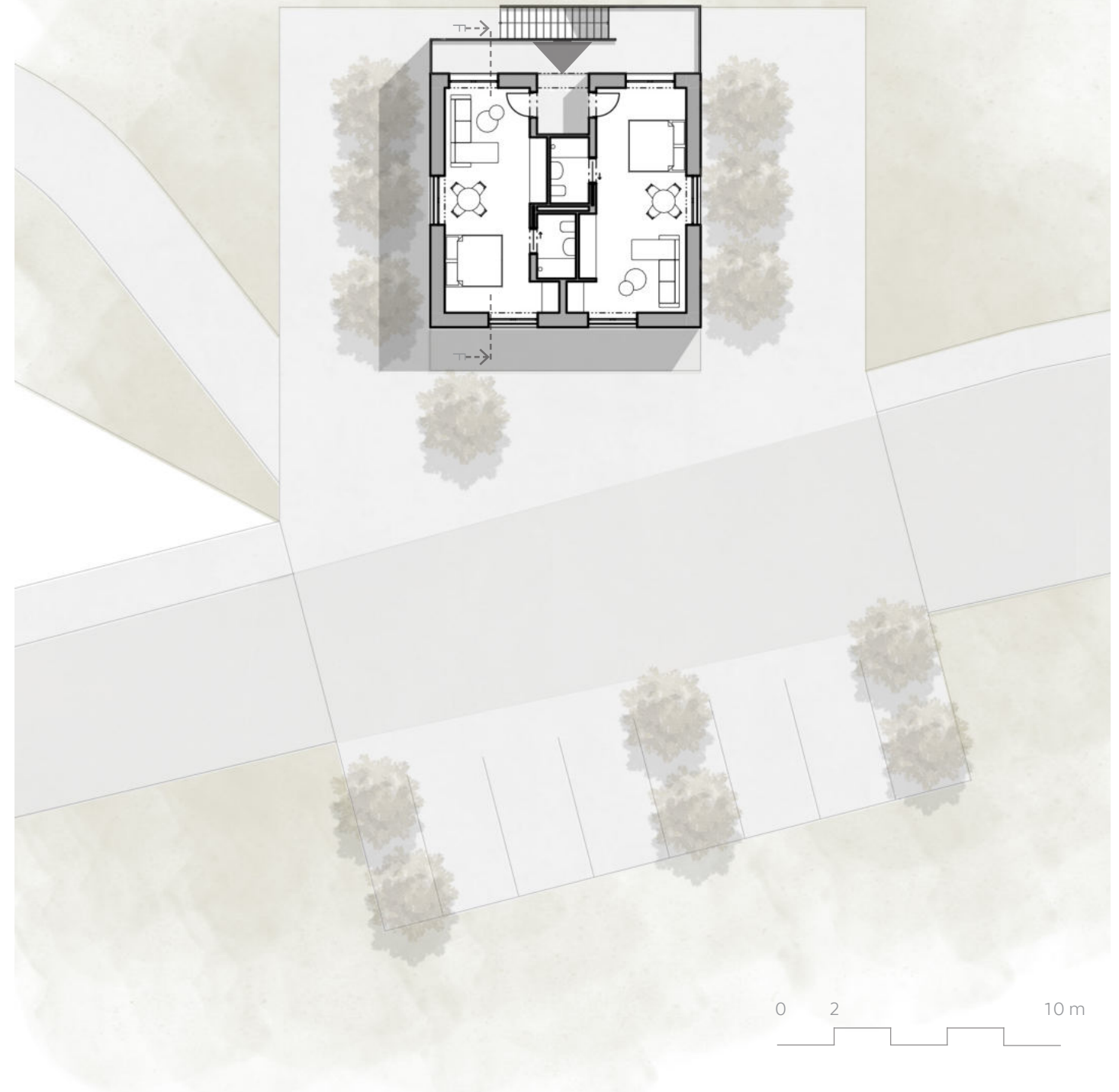
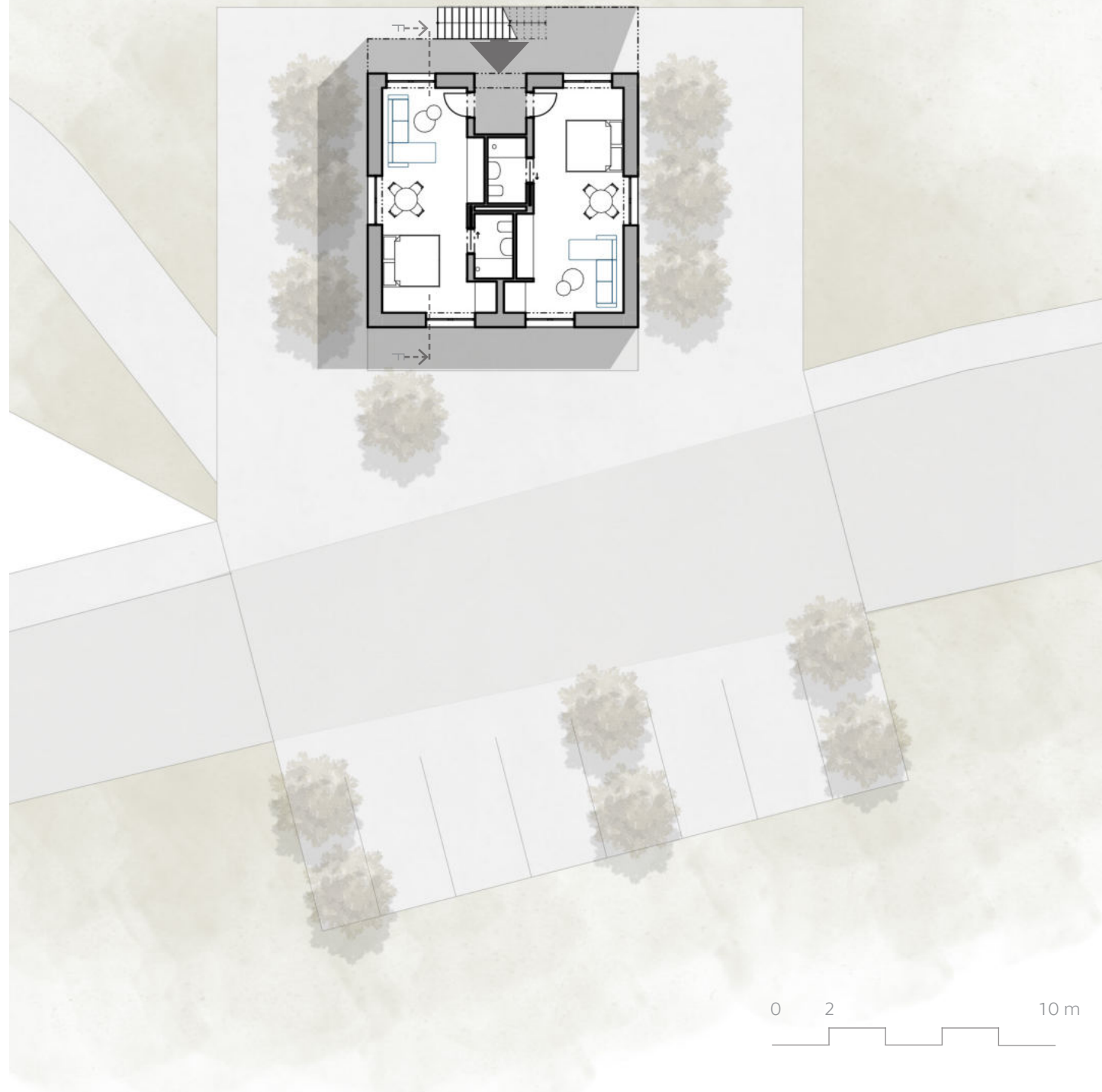


4. NÁVRHOVÁ ČÁST

4.5. UBYTOVÁNÍ HOTELOVÉHO TYPU

BC. ADÉLA FRNOCHOVÁ
ATELIÉR ŠESTÁKOVÁ - DVOŘÁK
FA ČVUT 2023









5. ZÁVĚR

Myslím si, že jsem ve své diplomové práci navrhla řešení, které splňuje požadované zadání na návrh nového bydlení, které bude dotvářet zachovalý vesnický charakter a poskytne dočasné i dlouhodobé ubytování a následnou péči.

Nově vzniklé veřejné prostory a hmoty celkově uchopují danou lokalitu a navracejí ji zpět do života. Pro nové obyvatele a pacienty by měla být lokalita novým domovem plným klidu a bezpečí.

Jako problematickou část vnímám ulici Kuklova, která tento charakter může v několika případech značně narušit. Největší dopad má na rodinné bydlení, které je umístěné v přímé blízkosti komunikace bez možnosti vzrostlé zeleně

Otevřenost interiérů do zeleně a veřejného prostoru vnímám jako důležitou část svého návrhu, kde vycházím ze svého postoje ke vztahu člověka a okolního světa. V prtkladu si však uvědomuji i fakt, že pro některé tato otevřenost narušuje jejich soukromí a nemusí být příliš komfortní.

6. ZDROJE

ŠESTÁKOVÁ Irena, LUPAČ Pavel, 2010. Budovy bez bariér. Praha: Grada. ISBN 978-80-247-3225-1.

Internet:

<https://www.google.cz/maps/>

<https://www.geoportalpraha.cz/cs/data/otevrena-data/seznam>

<https://www.iprpraha.cz/vykresyup>

<https://www.zakonyprolidi.cz/cs/2009-398>

https://cs.wikipedia.org/wiki/Nemocnice__Na__Homolce

<https://www.fnmotol.cz/o-nas/historie-a-soucasnost/>

<https://dspace.cvut.cz/handle/10467/82965>

<https://www.archiweb.cz/b/dum-pecovatelske-sluzby>

<https://www.pamatkovykatalog.cz/usedlost-safranka-13478301>

<https://pamatkovykatalog.cz/pravni-ochrana/usedlost-ladronka-152490>

7. DOKLADOVÁ ČÁST

FAKULTA ARCHITEKTURY	
AUTOR, DIPLOMANT: Bc. Adéla Frnochová AR 2020/2021, ZS	
NÁZEV DIPLOMOVÉ PRÁCE: ŠAFRÁNKA – MĚSTSKÉ BYTY PRO SESTRY, LÉKAŘE A SOCIÁLNĚ POTŘEBNÉ (ČJ) ŠAFRÁNKA – CITY APARTMENTS FOR NURSES, DOCTORS AND THE SOCIALLY NEEDY (AJ)	
JAZYK PRÁCE: ČEŠTINA	
Vedoucí práce:	prof. Ing. arch. Irena Šestáková Ústav: 15118 Ústav nauky o budovách
Oponent práce:	Ing. arch. Šárka Voříšková
Klíčová slova (česká):	startovací bydlení, následná péče, ubytování hotelového typu, rodinné bydlení
Anotace (česká):	Tématem diplomové práce byla dostavba malebné vesnické enklávy s názvem Šafránka. Cílem bylo doplnit stávající zástavbu o nové objekty a veřejné prostory, které by pomohly vrátit lokalitu zpět do života a zároveň nabídly dočasné i dlouhodobé bydlení pro motolské zdravotníky, stážisty i hostující profesory. V centru lokality se nachází objekt následné péče, který slouží pro pacienty, kteří již nejsou ohroženi na životě, ale vyžadují doléčení před návratem do běžného života. Jižní svah je doplněn o bytové domy se startovacími byty. Pro lékaře s rodinami umísťuji v severní části rodinný dvojdomek a ubytování hotelového typu je umístěno ve východním cípu v podobě drobného solitérního objektu, který zakončuje danou enklávu.
Anotace (anglická):	The topic of the thesis was the completion of a picturesque village enclave called Šafránka. The goal was to supplement the existing development with new buildings and public spaces that would help bring the location back to life and at the same time offer temporary and long-term housing for Motola health workers, interns and visiting professors. In the center of the locality there is an e aftercare facility, which is used for patients whose lives are no longer threatened, but who require further treatment before returning to normal life. The southern slope is complemented by apartment buildings with starter apartments. For doctors with their families, I am placing a family semi-detached house in the northern part, and hotel-type accommodation is located in the eastern corner in the form of a small solitary building that ends the given enclave

Prohlášení autora

Prohlašuji, že jsem předloženou diplomovou práci vypracoval samostatně a že jsem uvedl veškeré použité informační zdroje v souladu s „Metodickým pokynem o etické přípravě vysokoškolských závěrečných prací.“

V Praze dne

25.5.2023

podpis autora-diplomanta



2/ ZADÁNÍ diplomové práce

Mgr. program navazující

jméno a příjmení:

Adéla Frnochová

datum narození:

10. 1. 1999

akademický rok / semestr:

2022/2023 / letní semestr

ústav:

15118 Ústav nauky o budovách

vedoucí diplomové práce: prof. Ing. arch. Irena Šestáková

téma diplomové práce:

Šafránka – městské byty pro sestry, lékaře a sociálně potřebné

zadání diplomové práce:

1/ popis zadání projektu a očekávaného cíle řešení

Malebná enkláva několika domků s vesnickým prostorovým uspořádáním nabízí několik prázdných reziduí vhodných k dotvoření zástavby.

Cílem zadání je návrh nového bydlení, které bude dotvářet zachovalý vesnický charakter místa a nabídne dočasné ubytování i dlouhodobé bydlení pro motolské zdravotníky, stážisty i hostující profesory. Bydlení v rodinných domcích a startovacích bytech bude doplněno ubytováním hotelového typu a objektem následné péče, pro pacienty, kteří byli propuštěni z nemocnice, a jejich zdravotní stav vyžaduje doléčení před návratem do běžného života.

STAVEBNÍ PROGRAM

1 rodinné domky, bytové domy

2 startovací byty

3 ubytování hotelového typu

Kapacita částí 1-3 bude zvolena na základě rozboru území a rozhodnutí diplomanta.

4 následná péče

veřejná část

krytý vstup

vstup/foyer s recepcí, s kavárnou se zázemím, prostorem pro výstavy cca 60 m²

2x poradna 15-20 m²

seminární místnost cca 30 m²

šatna

WC (včetně bezbariérových)

úklid

sklad

terapie a rehabilitace

vstupní prostor s recepcí (sestra) 20 m²

terapie:

2x ordinace (neurolog, psycholog) à 15-20 m²

logopedie 15 m²

hudební místnost cca 20 m²

internet, počítače cca 30 m²

ergoterapie, dílna (výtvarné práce) cca 30 m²

nácvik denních činností 30 m²

rehabilitace - suché provozy:

skupinový tělocvik 36 m²

3x individuální tělocvik à 15-20 m²

rehabilitace - mokré provozy:

cvičný bazén 6,5 m²/osobu

vanové a podvodní masáže 5-12 m²/osobu

šatny

WC

sklad pomůcek 10 m²

sklad prádla 10 m²

úklid

pobytová část (krátkodobý pobyt, kapacita 18 lůžek)

1-2 L pokoje s koupelnou cca 40 m²

jídelna /společenská místnost + příprava dovezeného jídla + sklad potravin cca 40 m²

sesterna včetně zázemí a skladu léků 30 m²

asistovaná koupel 12 m²

čistící místnost 6 m²

sklad kompenzačních pomůcek 8 m²

sklad prádla čisté/špinavé 10/8 m²

sklad odpadu 5 m²

WC personál

úklid

zaměstnanci

kancelářské prostory (kanceláře à 15–20 m²):

vedení, sekretariát, zástupce

sklady, archiv, WC, úklid

prostory pro zaměstnance všech oddělení:

čajová kuchyňka, denní místnost 15 m², šatny, sprchy, WC

technické zázemí cca 50 m²

skladové prostory

TZB

dílna

odpad

zásobování

parkování

2 místa pro vlastní vozidla, ostatní parkování dle kapacity veřejně přístupných aktivit

venkovní prostory

terapeutická zahrada

2/popis závěrečného výsledku, výstupy a měřítko zpracování

1. TEXTOVÁ ČÁST

- viz specifikace PORTFOLIA/KNIHY diplomního projektu (ke stažení na webu FA)

2. SITUACE

- širší vztahy 1:5000

- situace 1:500 nebo 1:1000

3. PŮDORYSY, ŘEZY, POHLEDY, ŘEZOPOHLEDY 1:200

(případně jiné vhodné měřítko dle formátu výkresu)

- architektonické studie vlastního objektů

- půdorys přízemí bude řešen včetně parteru

4. DVĚ PROSTOROVÁ ZOBRAZENÍ

- perspektiva, axonometrie

5. KONSTRUKČNÍ SCHEMA STAVBY A VYBRANÉ ARCHITEKTONICKO-KONSTRUKČNÍ DETAILS /budou upřesněny v průběhu práce/

3/seznam dalších dohodnutých částí projektu (model)

1. MODEL

1:500

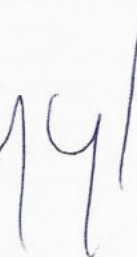
2. OZNAČENÍ VÝKRESŮ

Všechny výkresy a přílohy budou označeny názvem školy, ústavu a ateliéru, dále pak jménem vedoucí práce, konzultanta a diplomanta /včetně vlastnoručního podpisu/, názvem zadání a datem odevzdání.

Datum a podpis studenta

20.2.2023 

Datum a podpis vedoucího DP

20.2.2023 

Datum a podpis děkana FA ČVUT



20/2/23 

registrováno studijním oddělením dne