

Posudek vedoucích bakalářské práce

ZŠ KEPLEROVA NA POHOŘELCI

autor **Alexandr Havlíček**
typ práce bakalářská
fakulta/katedra FA 15129 – Ústav navrhování III
vedoucí práce Ing. arch. Marek Chalupa, Ing. arch. Kamila Holubcová
ateliér Chalupa & Holubcová, č.m.751

zadání

Zadáním bakalářské práce bylo **rozpracování architektonického návrhu** budovy ZŠ Keplerova Na Pohořelci, vytvořeného v ZS 22/23 a **doplnění návrhu stavebně technického řešení** do úrovně povolovací dokumentace DSP (dle Vyhlášky č. 499/2006 Sb., o dokumentaci staveb) s přesahem rozpracování specifických částí stavby do DPS. V Průběhu BP byl sledován **soulad stavebně technického řešení stavby s architektonickým návrhem**.

Zadáním pro vlastní návrh bylo navrhnout soudobou školu v historickém prostředí a současně scelit pohořecké náměstí a opravit tak urbanistickou chybu.

návrh

Alexandr pečlivě analyzoval složitou urbánní situaci, četl místo, zpřesňoval poznání o okolí i o programu a postupnými kroky nalézal přesnější a více odpovídající výsledné řešení. Byl to proces autorsky velmi přirozený a objevitelský, jehož výsledkem byla silná budova, která své prostředí doplňovala. Výsledkem byl sebevědomý a neustrašený dům, který při ateliérových kritikách označil prof. Švácha za odvážný, avšak přiměřený místu.

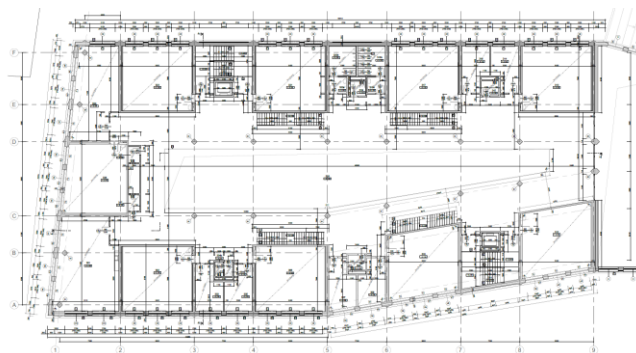
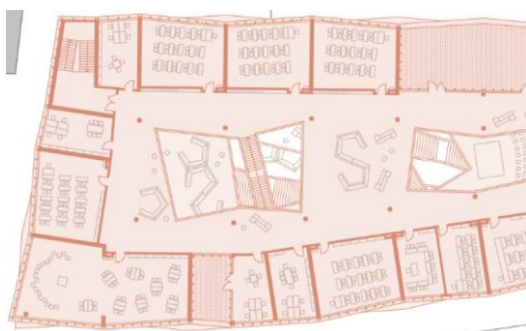
Při zahájení bakalářské práce a po prvotních rozvahách o stavebně technickém řešení nahlédl Alexandr svůj dosavadní návrh kriticky. Nebyl myslím spokojen s přílišně sebevědomými fasádami ve vztahu k prostředí a s jistou nepevností půdorysného rozvrhu stavby.

Pochybování o dostatečnosti výsledků vlastní práce je nejpřísnějším metrem pro vlastního autora a zároveň podmínkou pro nalezení kvalitního výsledku.

budova

Syntéza architektonického návrhu a stavebně technického řešení vedla Alexandra k významně přísnějšímu půdorysu stavby, do kterého nejen hierarchicky systematizoval domovní instalace, ale stanovil tak i přehlednější prostorové řešení a pevnější vnitřní řád stavby.

Pevnější vnitřní organizace se obtiskuje na nových fasádách. Za pomoci soudobě uchopeného klasického principu sloupu a trámu staví Alexandr dům klidný, který již stojí a neleží.



Pro pořádek je třeba připomenout ty nejdůležitější aspekty návrhu, i když byly předmětem úvodního projektu. Alexandr se rozhodl maximálně ctít původní historickou stopu zmizelé fronty domů, kde nový objem formuje do jednoho bloku - domu. Tramvaji, automobilové i pěší dopravě nechává v Keplerově ulici přiměřeně střídmý profil, podporující ideu uzavření náměstí a zklidnění dopravy v památkové rezervaci města.

interiér

Do interiéru kmenové učebny Alex obtiskuje vlastní dům, jehož je součástí a je jeho hlavním článkem. Vychází z celkové barevnosti domu. Péči věnuje akustice prostoru, na všechny protilehlé plochy instaluje absorbéry hluku a snižuje tím účinně dobu dozvuku. Nábytek je příkladně střídmý, účelný a odolný. Vedle klasické frontální výuky nezapomíná ani na prostor pro neformální výuku, či prostor pro odreagování.

závěr

Veškeré úpravy provedené v architektonickém návrhu díky syntéze se stavebně technickým řešením a díky autorově sebereflexi jsou přínosné a celkově dílo posilující a scelující.

I když osobně trochu želim ztráty tvarovaných střech, které byly svébytnou autorskou reflexí střech okolních domů (avšak respektuji zcela rozhodnutí autora), je zřejmé, že Alexandr přinesl v bakalářské práci soubor kvalit.

Celkově práci hodnotíme jednoznačně jako A.



V Praze, 29.2.2024, Ing. arch. Marek Chalupa