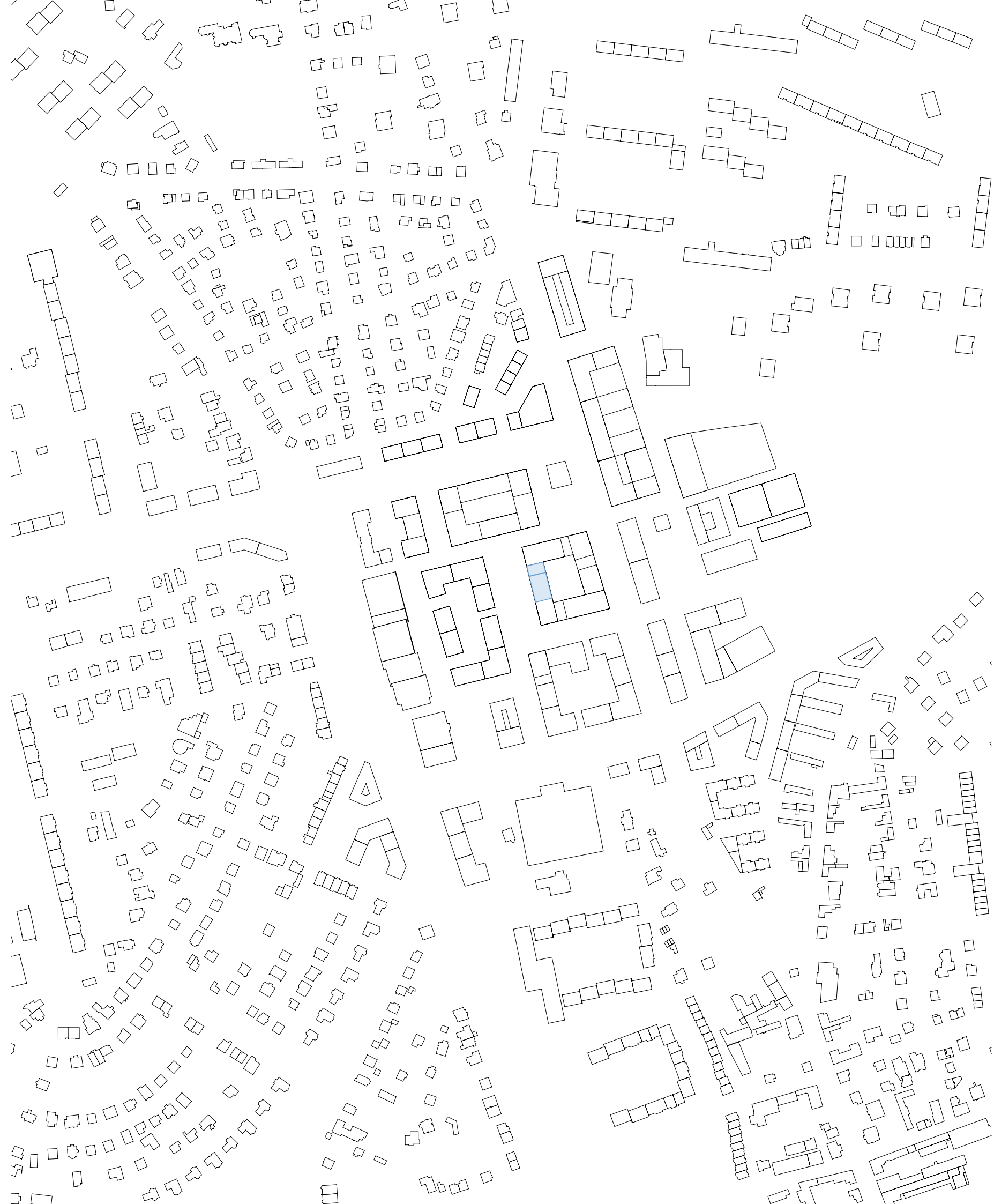




BYTOVÝ DOM A COWORKING

ALEXANDRA BAKAJSOVÁ, V. SEMESTR
ATELIÉR STEMPEL-BENEŠ ATZB
B02_05-01

FA ČVUT 2022/2023

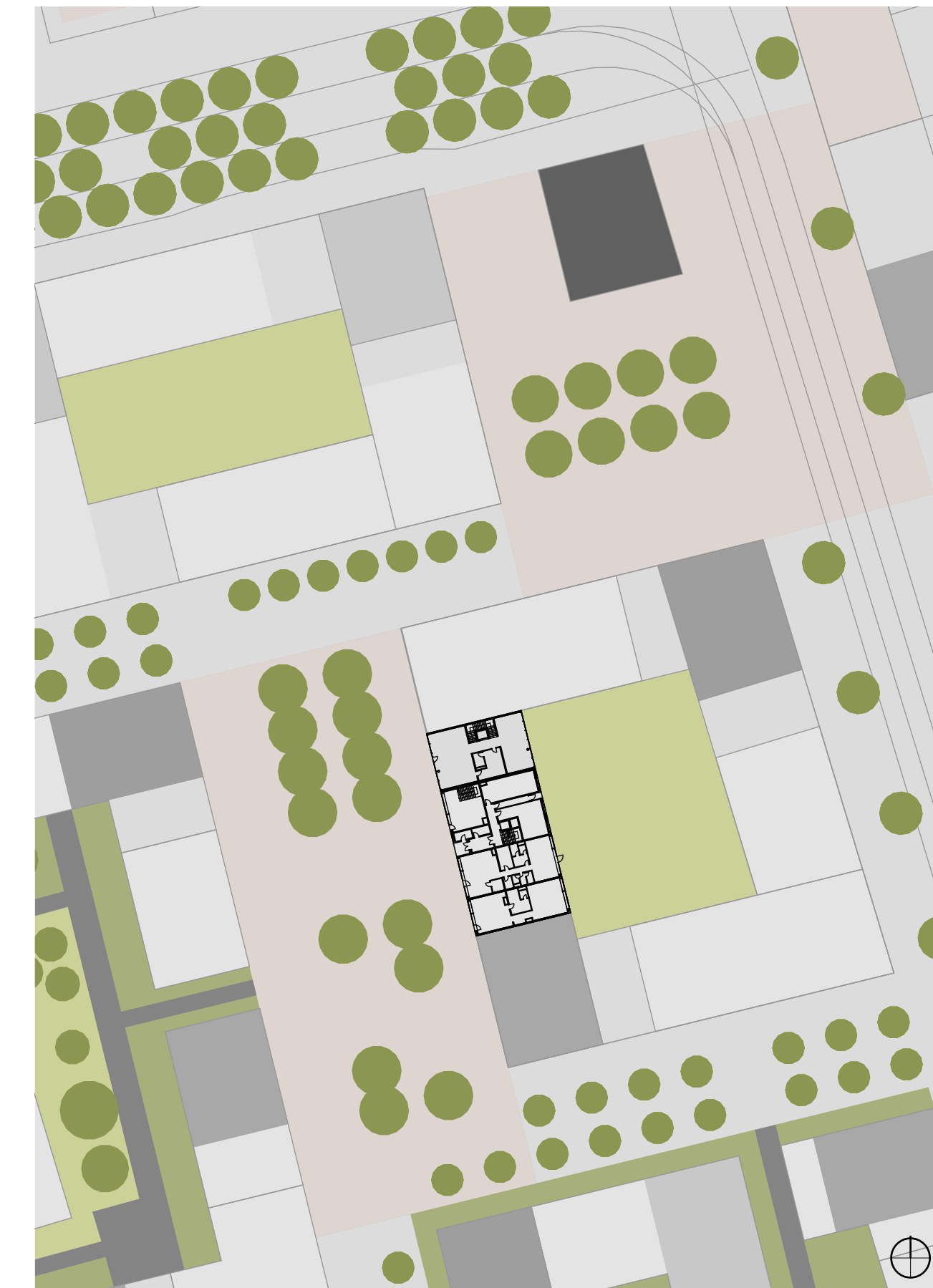


ANALÝZA

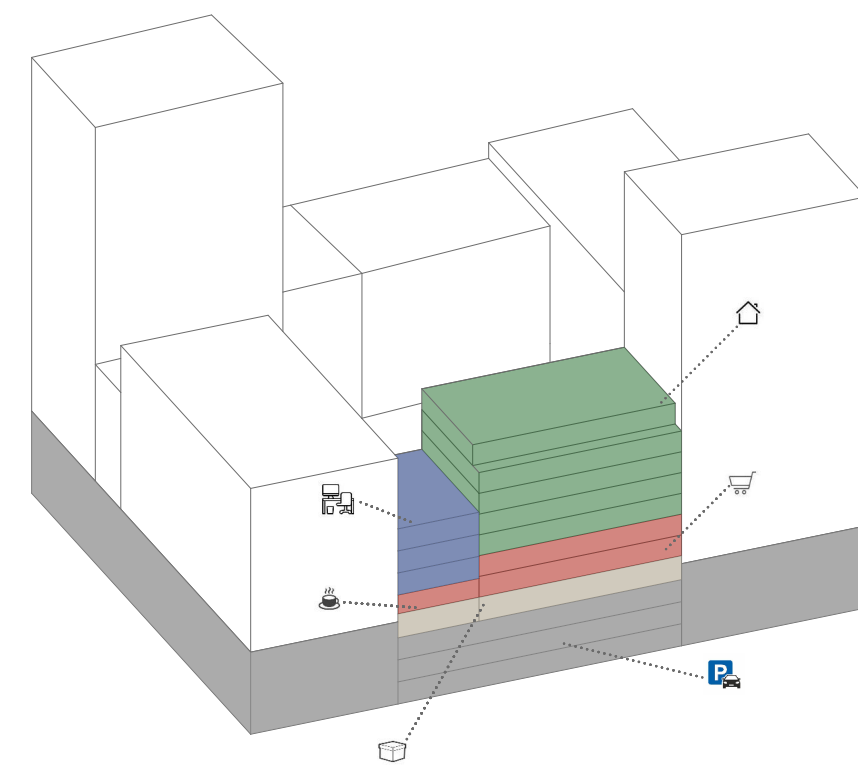
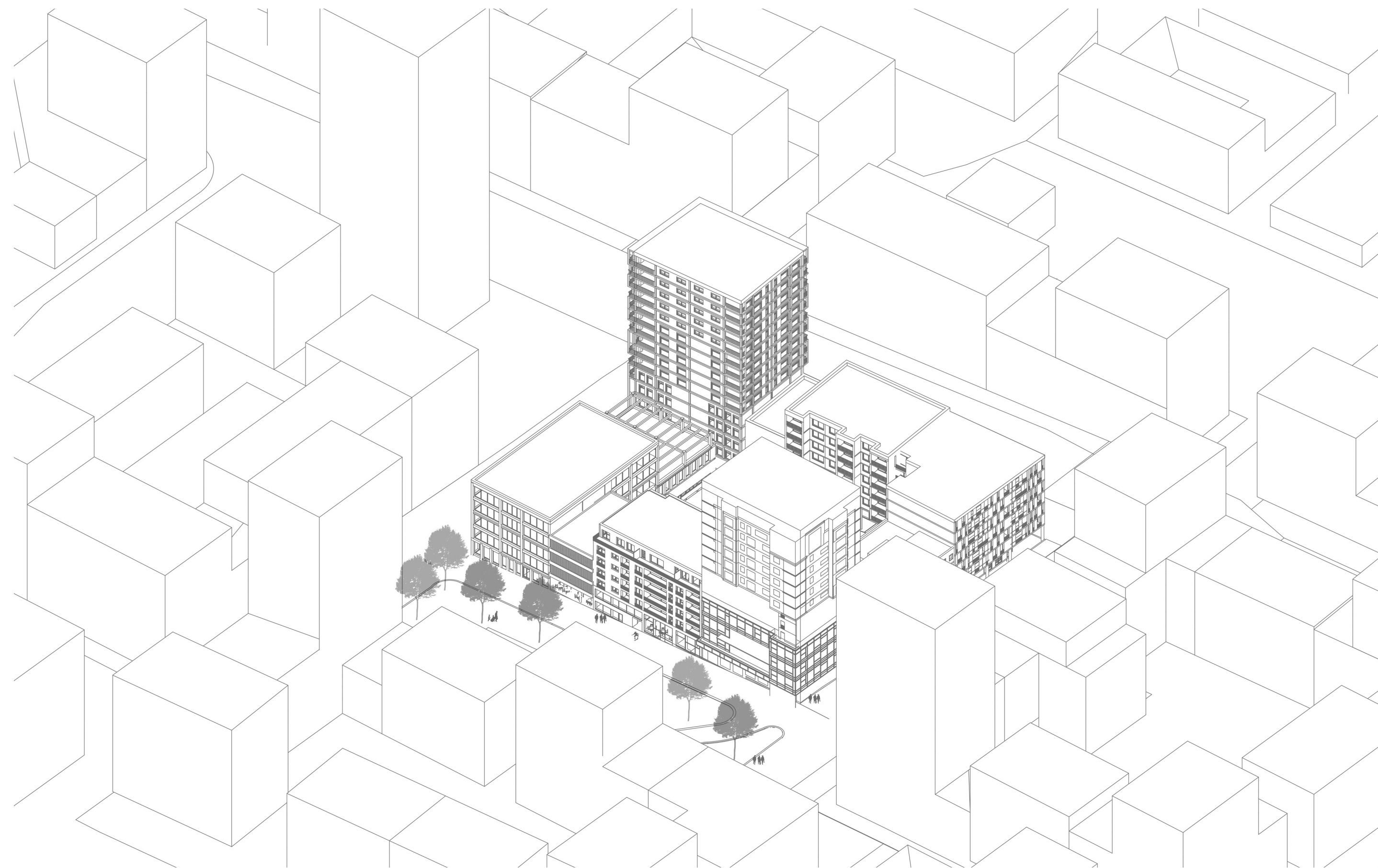
Naším zadaním bolo navrhnutie dvoch parcel, ktoré sú súčasťou novonavrhovanej blokovej zástavby Nových Dvorov, na Prahe 12. V priebehu dekády by sa neutišené územie medzi sídliskom Krč, Kamýk a Jalodvorská malo premeniť na moderné centrum, ktoré doplní verejnú vybavenosť, rozšíri ponuku športovísk, doplní dnes chýbajúcu komerčnú vybavenosť, prinesie nové pracovné príležitosti. Súčasťou novej výstavby sú aj budovy určené pre bývanie, ktoré do územia prinesú nájomné mestské bývanie, ale aj vyšší štandard súkromného hromadného bývania. Obyvateľom okolitých lokalít prinesie nové centrum aj kvalitné verejné priestory, ktoré nabádajú k stretávaniu obyvateľov a pobytu vonku. Programová náplň zástavby na Nových Dvoroch vychádza z požiadavkov MHMP, mestských častí Prahy 4, 12 Kunratic a Libuše a Pražskej Developerskej spoločnosti a z analýz širšieho územia.



Naším zadaním je preverenie navrhovanej regulácie z územnej štúdie. V okolí sa nachádza verejná vybavenosť - škôlka, stanica metra D, ktorá zaisťuje dobrú dostupnosť do centra. Centrum je tvorené niekoľkými blokmi so zmiešaným využitím - polyfunkčné domy, ktoré kombinujú funkciu administratívy, bývania, komerčnej a občianskej vybavenosti. kombinácia funkcií zaručí, že centrum bude živé 24 hodín denne. Moja parcela je orientovaná na dve strany Juhozápad a Severovýchod a je súčasťou polyfunkčného bloku B02_05 s vnútroblokom. Smerom do ulice je obklopená lokálnym námestím, vrámci regulácií je daná podmienka aktívneho pateru a regulácie výškových hladín. Vrámcí návrhu pracujeme so zeleným vnútroblokom, ktorý je dôležitou súčasťou mestskej zelene. Zaisťuje kvalitu každodenného života obyvateľov - komunitné využitie pre voľný čas, hru detí, stretávanie sa. Významne obohacujú životné prostredie a zvyšujú tak biodiverzitu v meste a zaisťujú ekosystémové väzby v území. Podporujú prirodzený vsak v území.



SITUÁCIA M = 1:1000



FUNKČNÉ SCHÉMA

KONCEPT

Funkčný koncept návrhu je rozdelený na dve hmoty. Sedempodlažný polyfunkčný dom kombinujúci mestské hromadné bývanie s aktívnym parterom cez dve podlažia, ktoré kombinujú prenajímateľné jednotky určené pre obchody, bar, funkcia je premenná. Druhá hmota má 4 nadzemné podlažia s aktívnym parterom. Konceptom stavby je coworking, ktorého súčasťou je kaviareň.

V rámci spoločného bloku sú navrhované spoločné garáže pre celý blok na 3 podzemných podlažiach, v prvom nadzemnom podlaží sa nachádzajú sklady pre služby, či pivničné kobky pre bytový dom.

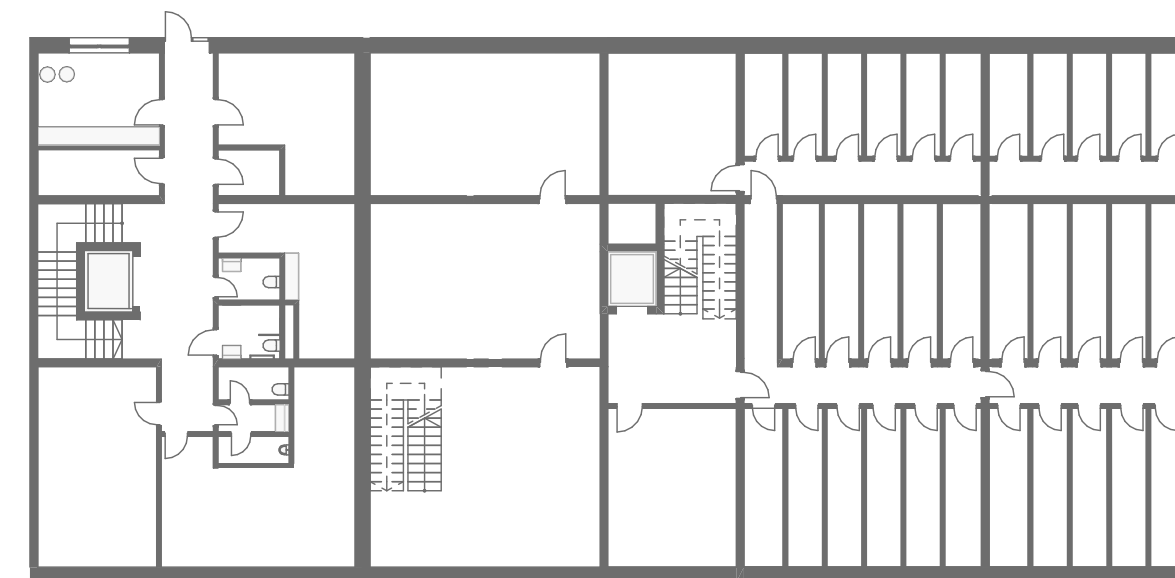


vizualizácia - pohľad z námestia

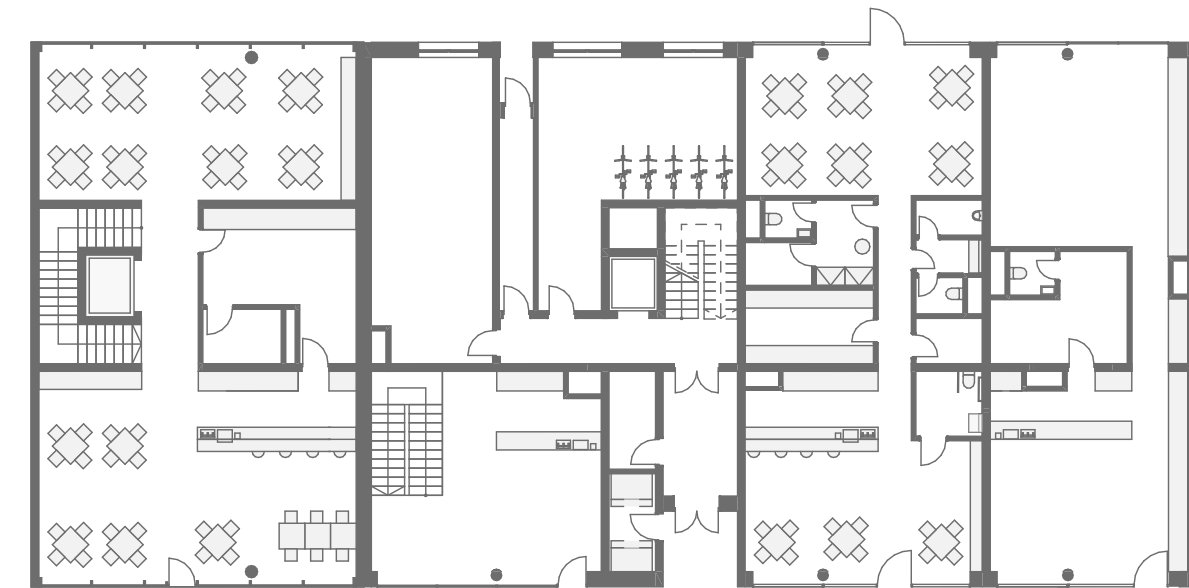
PROJEKT

Bytový dom obsahuje jednotky 1kk až 4kk, čo podpruje rôznorodú skladbu obyvateľov. Parcela je hlboká 18 metrov a dlhá 27,5 metra a vzhľadom na hĺbku a dĺžku parcely som zvolila ako najefektívnejší typ bytového domu chodbový s komunikačným jadrom v centrálnej časti. Vzhľadom na hĺbku a preslnenie pracujem s hlbšími lodžiami. Bytový dom je osvetlený z dvoch strán a volila som skladbu bytov tak, aby väčšie byty od 3kk boli obojstranne prevetrávané. Fasáda bytového domu je tvorená omietkou s traverínovým obkladom parteru, hliníkovými oknami, prevažne francúzskymi. Coworking je tvorený ľahkým obvodovým plášťom, ktorý je tieneny sklenenými otočnými copilitovými lamelami.

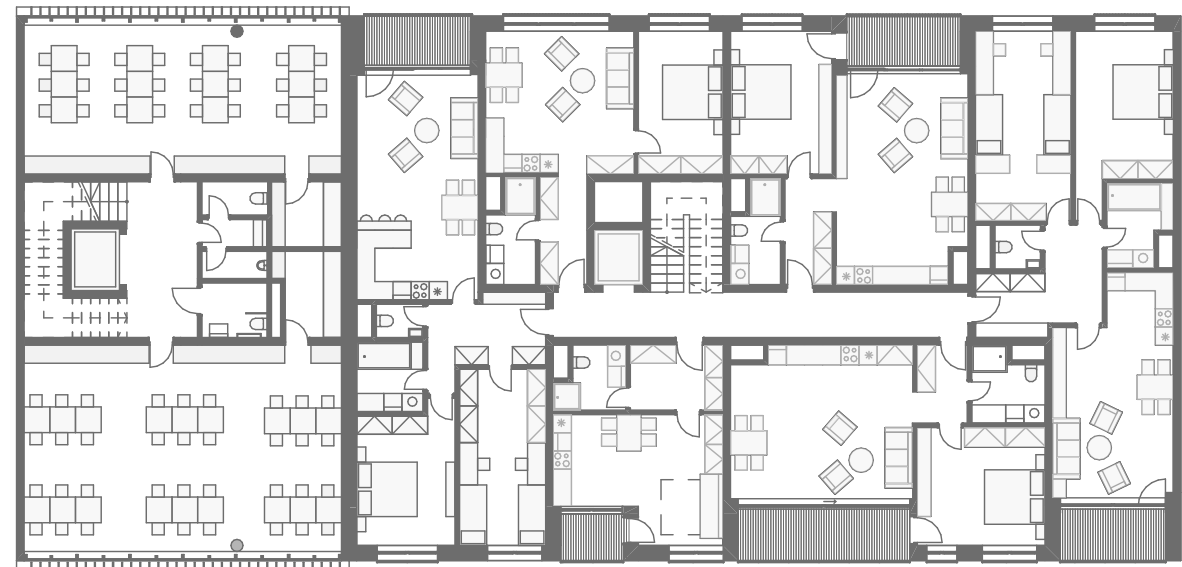




PÓDORYS 1.PP
M = 1:250



PÓDORYS 1.NP
M = 1:250

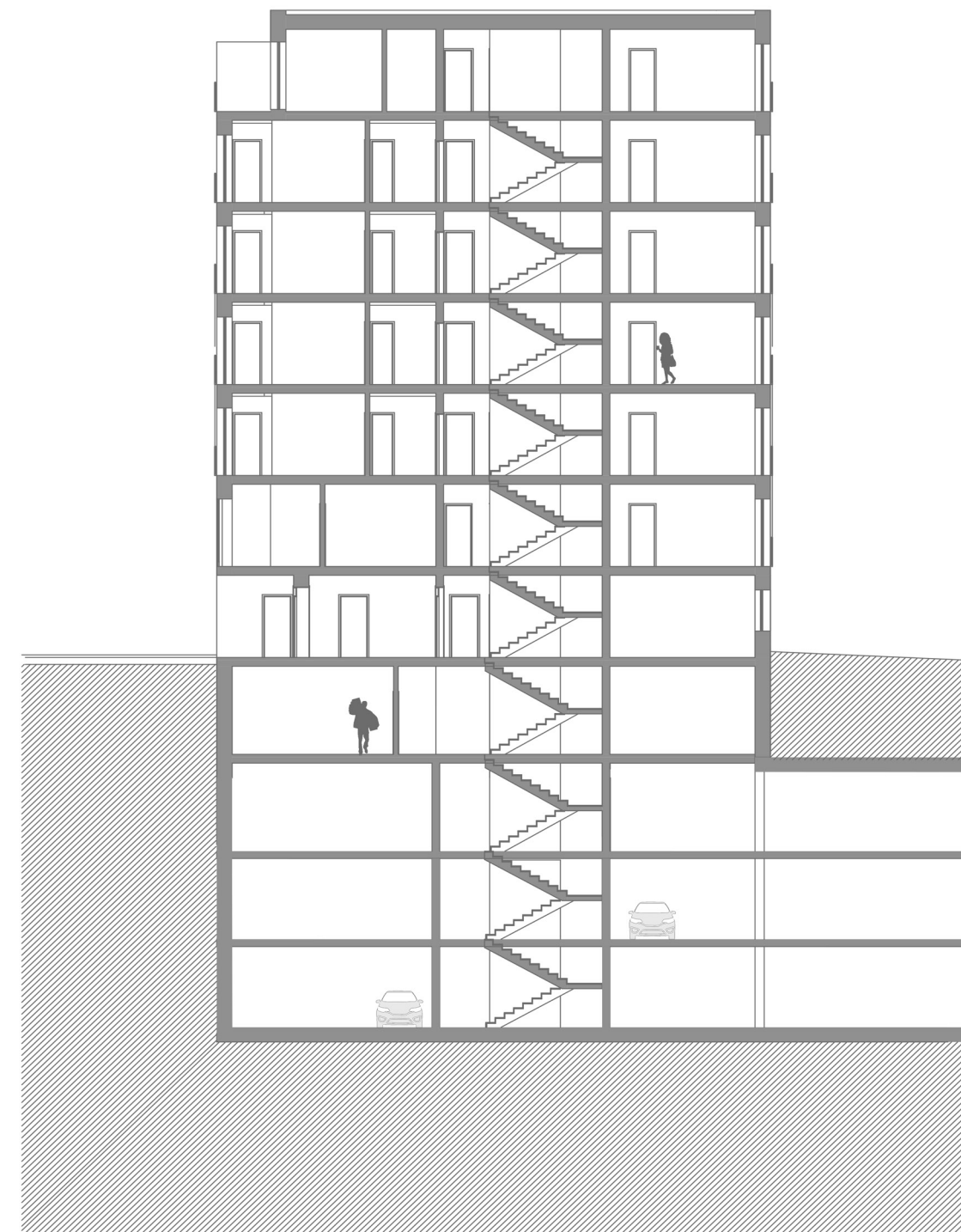


PÓDORYS 3. - 6. NP
M = 1:250



PÓDORYS 7. NP
M = 1:250

REZ POZDĽŤNY
M = 1:250



REZ PRIEČNY
M = 1:250



REZ POZDĽŤNY
M = 1:250



POHLAD
M = 1:250



POHLAD
M = 1:250



Zadná fasáda - vizualizácia



Predná fasáda - vizualizácia