

DIPLOMOVÁ PRÁCE

PODZEMNÍ TOVÁRNA RICHARD

Underground factory Richard

Fakulta architektury

České vysoké učení technické

Ústav navrhování II

2022/2023

autor: Bc. Anna Příbylová

vedoucí práce: prof. Ing. arch. Hana Seho



ANOTACE

Vytvoření pietního místa v lokalitě bývalé podzemní továrny využívá potenciál místní krajiny. Upozorňuje na pohnutou historii, nesnaží se vytvořit turistickou atrakci, ale důstojnou památku s cílem probudit v návštěvníkovi emoce a pokoru k tomuto místu a jeho historii.

Návrh zprostředkovává a moderuje zážitek z poznání, respektuje existující stavby i krajinu, vybízí k návštěvě a rozjímání. K tomu využívá některé stávající stavby a navrhuje novou stavbu muzea, přibližujícího nejen místní historii, ale také historický kontext. Návštěvník si může vybrat jak silně na sebe nechá historii působit a jestli se s ní seznámí formou emocí, faktů, nebo procházkou sledující stopy v krajině.

ANNOTATION

The former underground manufacturing site has been transformed into a place of worship, utilizing the potential of the surrounding environment. It pays attention to the turbulent history and attempts to build a respectable monument rather than a tourist attraction with the intention of evoking feelings of respect and humility in the visitor toward this location and its past.

The idea mediates and modifies the knowledge experience, respects the existing structures and the surrounding area, and invites visitors to stop by and reflect. For this, he makes use of some already-existing structures and suggests constructing a brand-new museum that would bring local history and historical context even closer together. The visitor can decide how much history will resonate with the visitor and whether he wants to learn about it by facts, feelings, or by wandering along trails in the landscape.

OBSAH

ÚVOD

ANALYTICKÁ ČÁST

KONCEPT

NÁVRH

ZÁVĚR

ÚVOD

Na západním okraji Litoměřic se nachází kus zapomenuté krajiny, ukrývající před zraky návštěvníků několik zpusťošných, zchátralých staveb. Několik stop, dnes pro mnohé neznámé historie tohoto města. Část našich dějin.

Pod vrchem Bídnice se zde v podzemí rozprostírá rozsáhlá síť chodeb bývalého vápenného dolu, který během druhé světové války ukrýval nacistickou podzemní továrnu.

Za účelem vybudování továrny musely být prostory dolu rozšířeny a zpevněny. V Litoměřických kasárnách byl zřízen "pracovní tábor". Umístování sem byli Židé i političtí vězni různých národností. Jejich výpovědi potvrzují hrůznost tohoto místa a to i v porovnání s jinými koncentračními tábory.

Areál koncentračního tábora má dnes nová využití, krajina Richardu je prázdná. Vchod do podzemí je zatarasen a jeho portál, přístupný jen po rozbláčené cestě, na které stává voda, je téměř nedosažitelný. Přesto před ním stojí několik svíček. Jak si asi připadají lidé kteří je sem přijeli zapálit, uctít památku?

Z místa srší nezám, místo památníku jen pár zahrádkářských chatěk, střelnice, cvičák pro psy, náletová neudržovaná zeleň a v ní ukryté, vandaly poničené, technické stavby, dříve zabezpečující chod továrny. To vše svědčí o zapomnění, neúctě, beznaději z toho, že bychom se mohli do budoucna z podobných událostí poučit. Přesto je podle mého názoru potřebné podobná místa zachovávat.

ANALYTICKÁ ČÁST

PODZEMNÍ TOVÁRNA RICHARD

Rozsáhlý komplex podzemních hal a chodeb podzemní továrny Richard v nitru vrchu Bídnice, byl vybudován v místě původních dolů pro těžbu vápence nacisty během 2. světové války. Cílem bylo decentralizovat výrobu válečného průmyslu. Umístění továrny v podzemí ji mělo chránit před nálety.

K výstavbě byly využíváni nacističtí vězni, kteří zde pracovali ve velmi těžkých podmínkách. Za účelem přísunu pracovníků byl v Litoměřicích zřízen největší koncentrační tábor na území dnešní České republiky. Táborem prošlo na 18 000 vězňů různých národností, 4 500 jich zde zahynulo. V podzemních chodbách dolu se dodnes nacházejí důkazy jejich přítomnosti - zbytky bot, kousky nádobí, otisk v umývárně v místě, kde leživala žiletka. Dochované tu zůstaly transformační stanice, zbytky vzduchotechniky, osvětlení i toalet.

Je neuvěřitelné, že přes historickou hodnotu, kterou toto místo má o něm najdeme na turistické mapě sotva zmínku. Richard je sice zařazen mezi kulturní a technické památky, neexistuje zde ale pomník, naučný chodník, ani jiná upomínka minulosti. Jiná není ani realita, podzemní areál je uzavřen a láká jen dobrodruky, kteří se nebojí vstoupit některým z bočních vstupů a bádát v napůl zasypaných podzemních chodbách na vlastní pěst. Areál postupně zarůstá, stopy minulosti pomalu mizí. Místo se stává nebezpečným.

HISTORIE

Původní ulohou dolu byla těžba vápence, která zde začala v 19. století, provoz se nacházel na okraji města na severozápadě od městského centra. Postupně zde vznikly tři doly: Richard I, Richard II, Richard III. Ve 20. století započala těžba vápence s pomocí odstřelování, podzemní prostory byly rozšířeny a zpevněny, materiál byl odvážen z chodeb na dřevěných vozech. Ročně se zde vytěžilo asi 6000tun vápence. Provoz byl částečně zachován i během války a s těžbou se pokračovalo až do roku 1963, kdy byl důl zakonzarvován.

Během druhé poloviny 2. světové války sem byla přemístěna část německé zbrojní výroby, firma A. G. Kahl und Zeigelwerke Leitmeritz, která vlastnila nejrozsáhlejší komplex, důl Richard I, byla vyzvána k ukončení činnosti a oskytnutí plánů podzemí Říšskému úřadu.

S výstavbou továrny se začalo v březnu r. 1944. Na úpatí a v okolí vrchu Bídnice vznikaly nové účelové stavby - kanceláře, sklady, dílny i železniční překladiště a úzkokolejná dráha. Původně tři samostatná důlní díla byla propojena, v jednotlivých sekcích se však dále odlišovaly působící firmy i druhy výroby.

Pro potřeby továren byly nutné stavební úpravy. Chodby se rozšiřovaly, zvyšovaly, zpevňovaly, nově vybudované sály v podzemí byly široké 15-20m, dlouhé 100m a dosahovaly výšky 6m. Byly zde budovány železobetonové podpěrné klenby, dřevěné výdřevy, boky stěn byly vyz-

dívány cihlami, proti zvětrávání vápence byl užíván postřík cementovým mlékem s příměsí vodního skla. Jeho bílá barva zároveň zlepšovala kvalitu osvětlení. Podlaha byla betonová, ve vybraných částech byly zapuštěny kolejnice. Haly i štoly byly označeny čísly. Podzemní haly byly členěny cihelnými příčkami na kanceláře, sklady, laboratoře, šatny, toalety, kobky. Existovaly zde rozvody elektřiny, vytápění, vodovodu a kanalizace.

Výrobu prokazatelně zahájila pouze továrna Richard I a to v listopadu 1944, v lednu roku 1945 již práce probíhaly v patnácti výrobních halách. Stavby probíhaly až do května 1945. prostory však nebyly nikdy kompletně dokončeny, ani plně vybaveny stroji a technikou.



Strážní věž koncentračního tábora. zdroj: www.pamatnik-terezin.cz

V květnu roku 1945 velitel tábor rozpustil slovy "Válkaskončila, Hitler je mrtev...tábor bude rozpuštěn a vy budete propuštěni."

V továrně zůstaly pouze zbytky strážního oddílu, v přilehlém koncentračním táboře nepohybliví a tyfovou epidemií postižení vězni. Nákaza však byla zavlečena i do samotných Litoměřic. 21. 6. 1945 byla vyhlášena izolace města kvůli epidemii Tyfu.

7. 5. 1945 bylo rozhodnuto o likvidaci dolu. K odstřelu však naštěstí nedošlo. 25. 5. 1945 byly nálože i rozbušky odstraněny, odvezeno bylo 6,5 tun trhaviny.

Trofejní materiál a technika, která byla stále udržována a čištěna byla odvezena Rusy, jeho hodnota byla asi 100 milionů korun.



Němečtí zajatci pod dohledem sovětských vojáků při demontáži vybavení továrny. zdroj: Roman Gazsi, richard-1.com

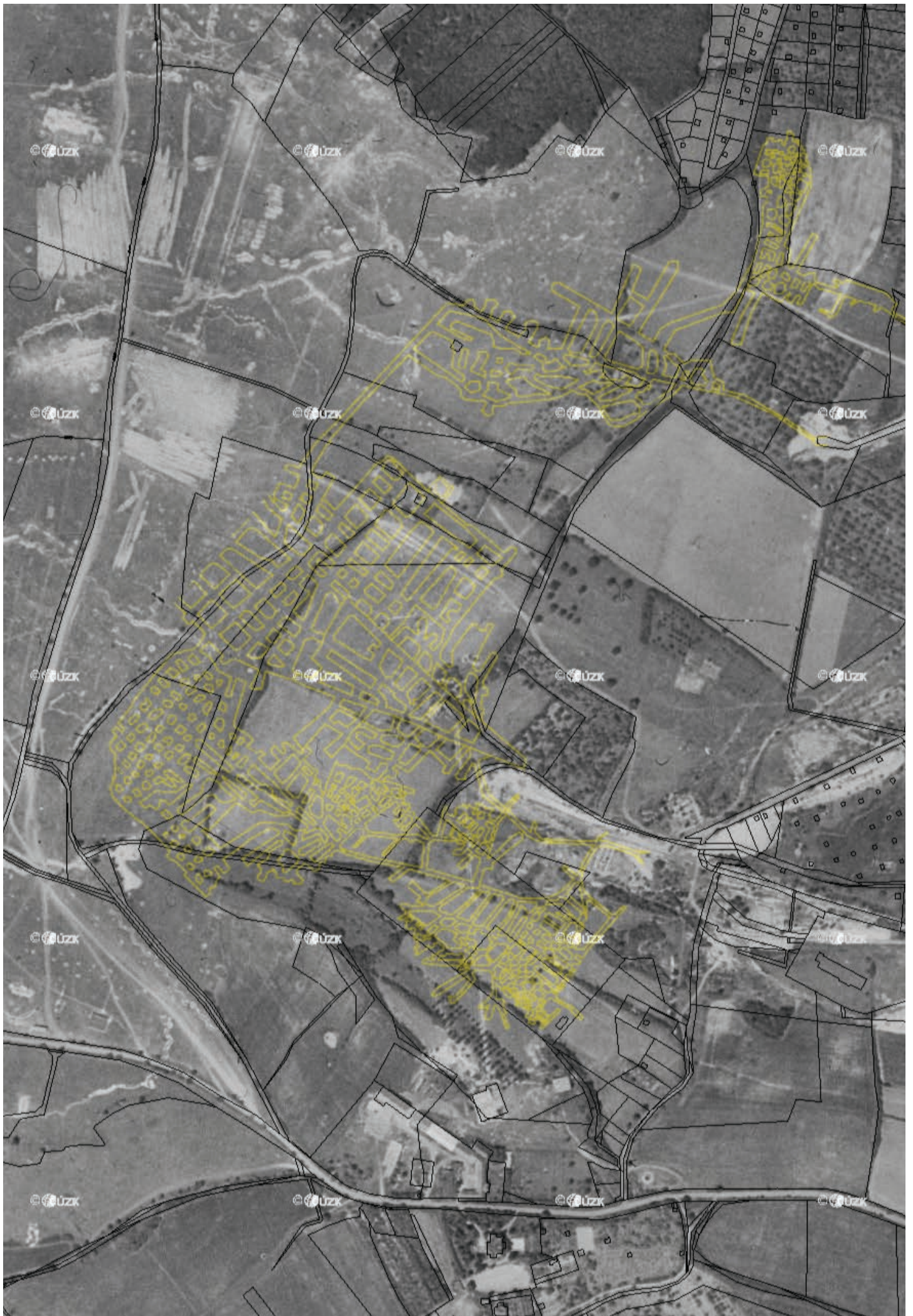
Po válce se těžba v Richardu znovu obnovila a to v části zvané čížkovické dobývání. Roman Gazsi, který se podzemní továrnou již několik let zabývá a zprauje webovou stránku Richard-1.com, také uvádí, že se do podzemí poprvé dostal se svým dědečkem. A to na prohlídku s výkladem jednoho z bývalých vězňů. Dá se tedy předpokládat že snaha o zpřístupnění podzemní továrny a vytvoření pietního místa zde byla od jakživa.

Bohužel zůstalo jen u ideí. Po ukončení války se také objevuje řada spekulací o zavalených chodbách a tajemstvích která podzemní továrna ukrývá. Což na toto místo lákalo řadu badatelů a dobrodruhů, kteří v podzemí patrali shromažďovali nalezené věci na bezpečnějších místech, malých výstavkách přímo v podzemí.



Výprava do podzemí 9. 3. 1965 organizovaná pytrací skupinou nadšeneckých vojáků. zdroj: Roman Gazsi, richard-1.com

Bohužel podzemí přitahovalo i řadu lidí bez vztahu a povědomí k historii Richardu, což vedlo k jeho poškozování a chátrání. I proto byly prostory podzemní továrny uzavřeny a v současnosti je možné je navštívit poze virtuálně. V současné době se objevují nové snahy o průzkum uměle zasypaných chodeb, které by mohly obsahovat nebezpečné látky a snad i vytvoření pietního místa, které by bylo upomínkou obětí Litoměřického koncentračního tábora.



NA POVRCHU

Na snímku je viditelná podoba krajiny pod vrchem Bídnice, kde se v podzemí rozprostíraly vápenné doly a následně podzemní továrna Richard.

Snímek pochází z poválečného období, zaznačení podzemních chodeb odpovídá stavu během války.

Dnes zanedbané území areálu podzemní továrny Richard stále nese jisté stopy činností které zde probíhaly během okupace, kdy sem byla přesunuta část německé zbrojní výroby. Při procházce zde můžeme narazit na několik staveb vyčnívajících na povrch, povrchové stavby obsluhující podzemní továrnu, nebo nedalekou vilu Pfaffenhof. Na všech budovách se silně podepsal zub času, nezáměr obyvatel i vandalismus.

KREMATORIUM

Kvůli vysoké úmrtnosti v koncentračním (pracovním) táboře Litoměřice a přilehlé podzemní továrně bylo potřebné vystavět krematorium. Za jediný rok zde zemřelo 4500 vězňů z důvodů náročných životních podmínek panujících v táboře, práce v dolech a tyfové epidemie. Pro výstavbu krematoria byla použita budova litoměřické cihelny - bývalá sušárna cihel. Nový účel budovy zůstal utajený, kouř z krematoria byl odváděn podzemním kanálem do komína stále funkční cihelny. Do provozu bylo krematorium uvedeno v březnu r.1945. Dnes je jedinou částí litoměřického koncentračního tábora, která má snahu být pietním místem a kde se nachází odkaz k minulosti alespoň ve formě informační tabule a menšího parku.

KONCENTRAČNÍ TÁBOR

Tábor byl vybudován za cílem zajištění potřebného množství vězňů potřebných pro obsluhu a výstavbu továrny Richard. Pro prostory koncentračního tábora byly využity budovy někdejších dělostřeleckých kasáren Československé armády. Pro ubytování komandantury tábora sloužily kasárny, původní vojenské budovy. Vězni byli ubytováni ve větších budovách původně sloužících jako jízdárny, sklady, stáje a seníky. V areálu byla umístěna i nemocnice, mnoho pacientů se zni ale nevrátilo, ve sklepení budovy byl umístěn sklad mrtvých těl. Vězni v pracovním táboře byli nuceni pracovat na přidělených stanovištích v podzemí i na zemi. Vězni ubytováni ve velmi špatných podmínkách pracovali i 14 hodin denně a to jen

s malým přidělem jídla – podle dochovaných vzpomínek 1 pecen chleba na 8, později 24 vězňů.

Dnes se v areálu bývalých vojenských kasáren v současnosti sídlí různé firmy, technické služby města, depozitář památníku národního písemnictví a chráněné bydlení



Koncentrační tábor Litoměřice. zdroj: Roman Gazsi, richard-1.com

VCHOD D/C

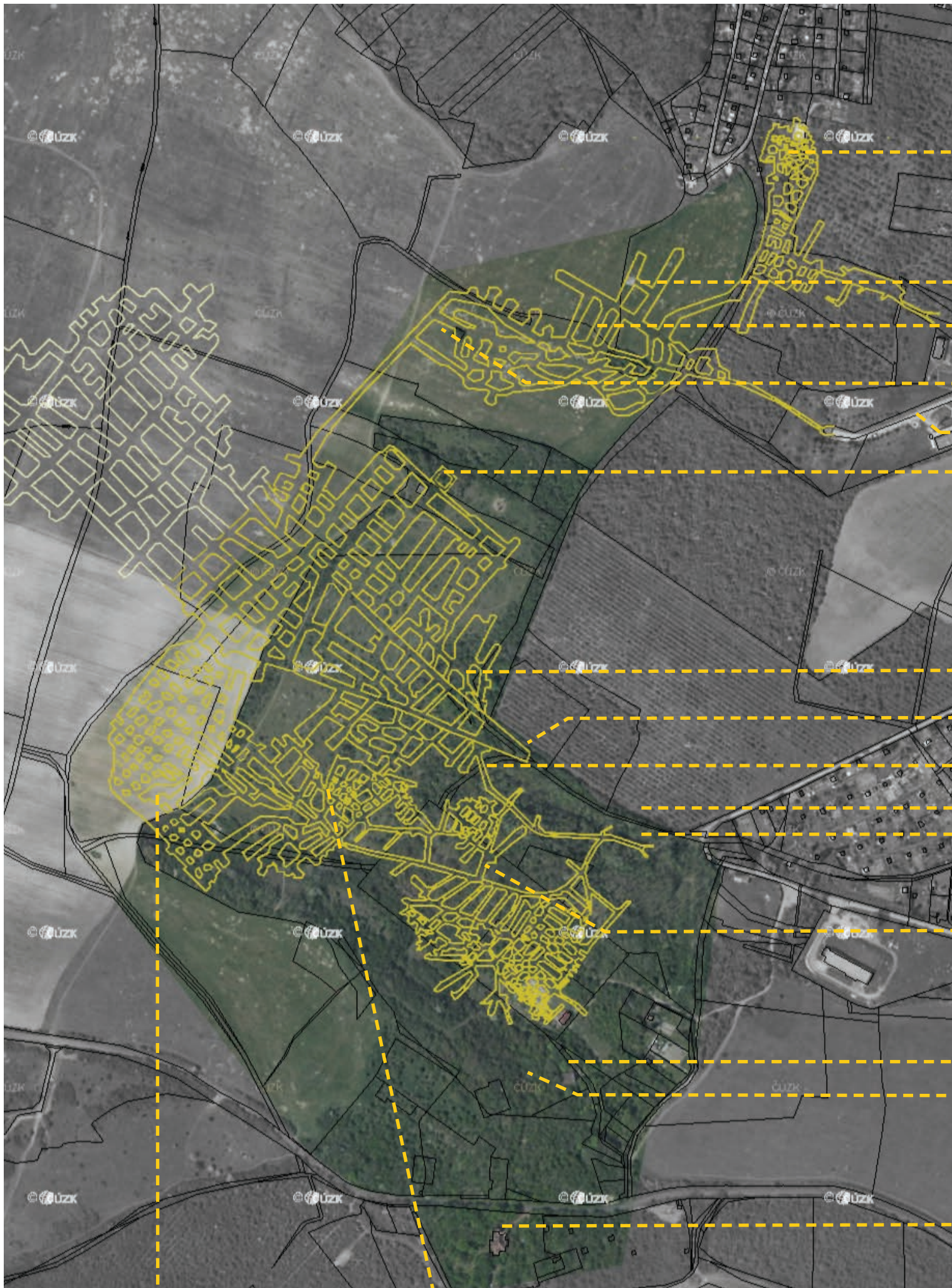
Zdvojený vchod D/C je dnes jediným dochovaným vchodem do podzemní části Richard I. Dnes je již uzavřený, užíval se však i v poválečné době během takzvaného Čížkovického dobývání, těžba zde byla obnovena r. 1947. Současný portál byl vybudován roku 1957. Jak vypadal portál za války, během výroby není známo



Pohled na vchody C a D v poválečném období. zdroj: Roman Gazsi, richard-1.com

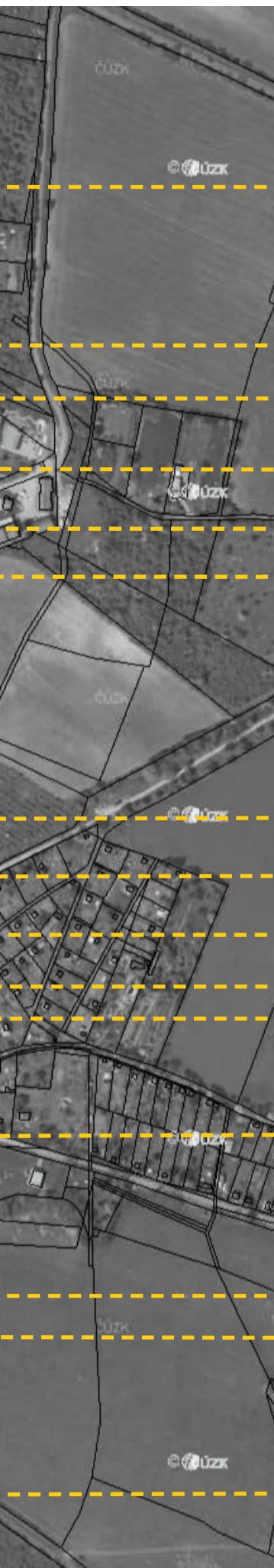


Aktuální stav (22.2.2003)



VĚTRACÍ ŠACHTA LEVÉ ČÁSTI RICHARD I

ZBYTKY PO SLOUPECH OPLOCENÍ



AKTUÁLNÍ PODOBA KRAJINY NAD RICHARDEM

RICHARD III

BETONOVÁ DESKA KRYCÍ PROPAD NAD VĚTRACÍ ŠACHTOU

RICHARD II

VĚTRACÍ ŠACHTA ÚLOŽIŠTĚ JADERNÝCH ODPADŮ

SÚRAO

HLAVNÍ VĚTRACÍ ŠACHTA RICHARD I

NÁDRŽ NA PITNOU VODU

VCHOD C, D RICHARD I

PROPAD

KOTELNA
NEDOCHOVANÉ VCHODY A, B

PRŮZKUMNÝ VRT ČT1

FILTRAČNÍ STANICE

NÁDRŽ NA UŽITKOVOU VODU

VILA PFAFFENHOF

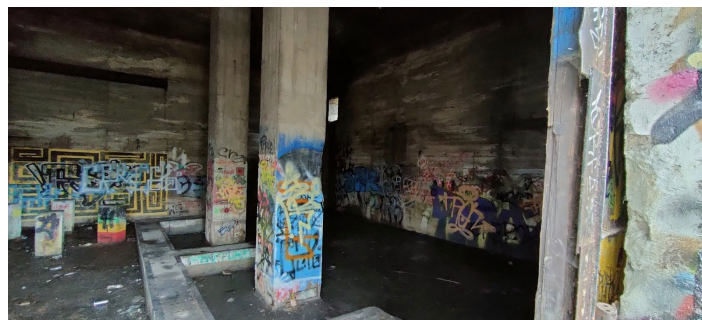
FILTRAČNÍ STANICE

Zařízení určené k úpravě užitkové vody čerpané sem z Labe. masivní železobetonová budova je opatřena dvěma vstupy. Celá stavba je navržena tak aby odolala náletům a nepřátelským útokům. Uvnitř byla opatřena podstavci nesoucí šest Bollmanových filtrů a betonovým žlabem pro odvod kalů z filtrace. Voda pak byla dále odváděna do nádrží na užitkovou vodu.

Do dnešního dne se budova zachovala v žalostném stavu. Většina soklů dříve nesoucí filtry byla odpálena trhavinou, dnes slouží jako improvizované posezení před filtrační stanicí obklopenou odpadky. Celkový dojem ještě dokresluje počmárané stěny, které spolu s kapající vodou ze stropu působí velmi nepříjemným dojmem.



Historický pohled na interiér filtrační stanice. zdroj: Roman Gazsi, richard-1.com



Aktuální stav (22.2.2003)

NÁDRŽ NA UŽITKOVOU VODU

Voda vytlačovaná z filtrační stanice putovala do dvou nádrží umístěných v podzemí ve svahu nad filtrační stanicí odkud byla dále rozváděna do podzemí



Vnitřní část nádrže pod vstupním otvorem. zdroj: Roman Gazsi, richard-1.com

VĚTRACÍ ŠACHTY

Jedním z odkazů na existenci podzemních prostor pod vrchem Bídnice jsou větrací šachty, na které můžete narazit během procházky. Některé z nich jsou již zasypané, jiné jasně viditelné, v některých místech zaujmou důlky v terénu - propady podzemí. Nově vybudovaná větrací šachta úložiště jaderného odpadu v komplexu richard II se ohlásí navíc hlasitým hukotem ventilátoru.



Betonová deska krycí propad nad větrací šachtou, Richard II



Nově vybudovaná větrací šachta jaderného úložiště, Richard II



Kryt nad hlavní větrací šachtou, Richard I

VILA PFAFFENHOF

Vila se nachází asi 0,5km od podzemní továrny Richard. Rodina Pfaff budovu obývala do začátku 2. světové války. Podle všeho se jednalo o honosné sídlo postavené v novogotickém stylu.



Pohled na východní fasádu vily Pfaffenhof,

Vilu zdobily dřevěné mozaikové stropy, dominovalo jí pískovcové schodiště. Byla vybavena vytápěním umístěným v kapsách, uvnitř ve stěnách místností, nebo například roletami. Na jižní straně budovy se v exteriéru nacházelo schodiště a odpočinková terasa s mechanickou sklápěcí markýzou. Okolí bylo čisté, rostlo zde jen několik vzrostlých stromů. Z příjezdové cesty byl viditelný bazén a veranda.



Bazén před východní terasou. zdroj: <https://litomericky.denik.cz/>

Dnes Vilu měnící se v ruinu částečně ukrývá porost náletové zeleně, ve kterém jsou původní cesty i budovy sotva zřetelné.



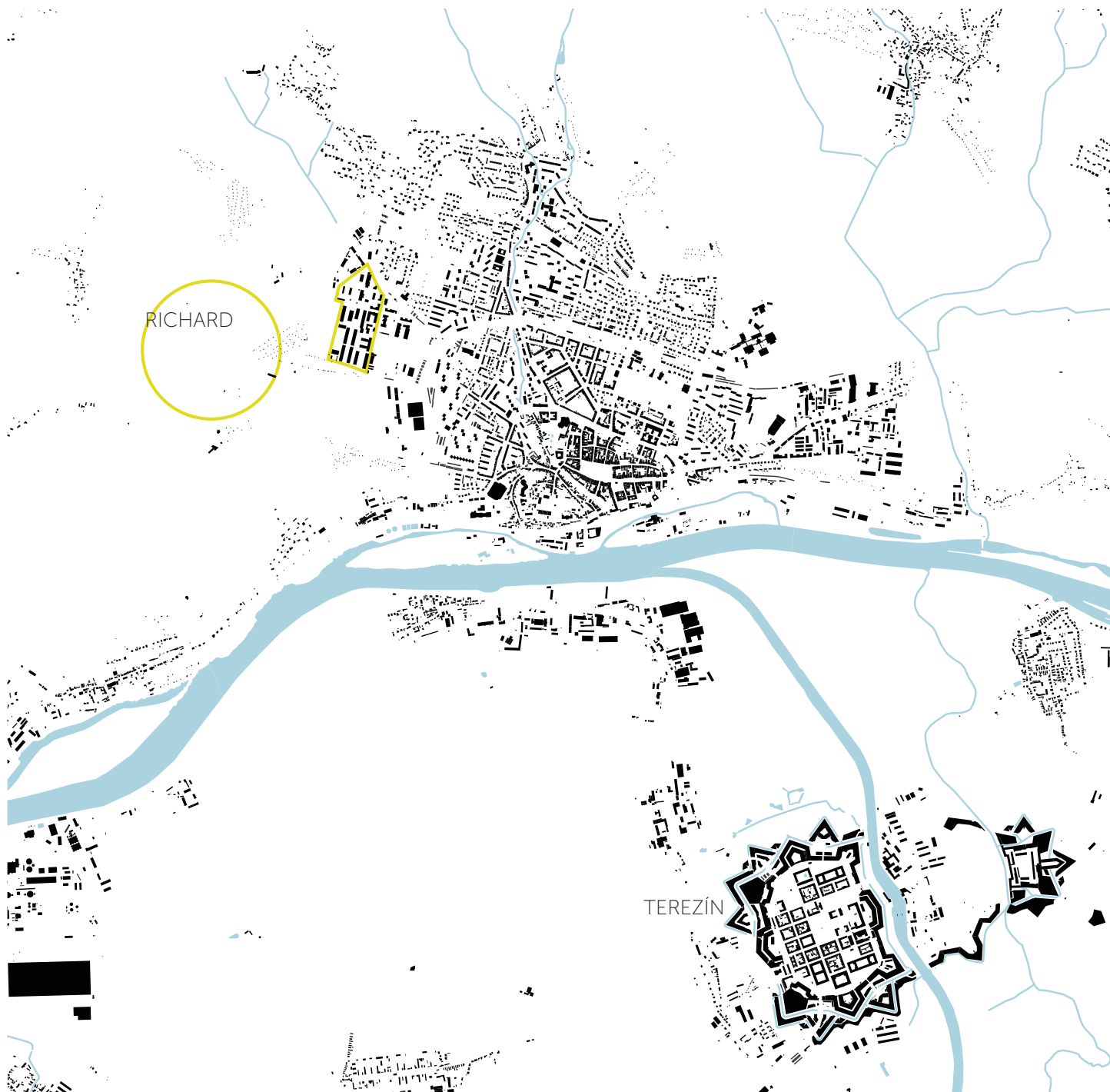
Západní fasáda. zdroj: lotusesprit.rajce.idnes.cz

Jeden z předcházejících majitelů se sice pokusil vilu rekonstruovat, odstranil stropní trámy, které nahradil ocelovými traverzami s hurdisy, nechal otlouci omítky, vytrhat topení, avšak rekonstrukce byla prováděna velmi necitlivě. Následné ukončení prací ještě přispělo k urychlení chátrání budovy Za války zde sídlilo komando SS - Führungsstab - Komando B5. Tato historie lákala v minulosti do vily nadšence a hledače pokladů.



Okna bývalého pískovcového schodiště (nedochovaného). zdroj:lotusesprit.rajce.idnes.cz





LOKALITA

Areál podzemní továrny se nachází na západním cípu města Litoměřice v blízkosti bývalých vojenských kasáren, později koncentračního tábora Litoměřice. Na výstavbu sem byli v prvotní fázi dováženi také vězni z nedalekého Terezína.

Koncentrační tábor v Terezíně je dnes známým pojmem. Slyšel o něm každý žák druhého stupně základní školy. V Terezíně je vybudováno Muzeum Ghetta se stálou expozicí. Památník Terezín nabízí rovněž bezpočet akcí tematikou navazujících na dění druhé světové války, ročně jej navštíví kolem 297tisíc návštěvníků (údaj z r. 2018).

O koncentračním táboře v Litoměřicích proti tomu mnoho lidí neslyšelo. Existoval pouhý rok. Prošlo tudy však na 18 400 vězňů různých národností. Byli sem deportováni vězni z Polska, Sovětského svazu, Československa, Jugoslávie, Francie, Belgie, Itálie, Německa, Nizozemska, Řecka a Maďarska. Je tedy jisté, že se jedná o místo mezinárodního významu. Areál koncentračního tábora je dnes již využíván jinak, potenciál má však právě podzemní továrna a její přílehlé stavby spolu s vilou Pfaffenhof.

Vybudování nového pietního místa spolu se zpřístupněním staveb podzemní továrny by jistě přilákalo své návštěvníky, Návštěvnost by byla také podpořena blízkostí památníku Terezín.



Vrch Bidnice, zdroj: <https://www.ceskybedekr.cz/post/litoměřice-ii-část>

SWOT ANALÝZA

SILNÉ STRÁNKY

krásná dynamická krajina
pohodlná pěší vzdálenost z centra Litoměřic
dostupnost Litoměřic hromadnou dopravou
časová dostupnost z Prahy
zachované podzemní prostory
povrchové technické stavby zabezpečující chod podzemní továrny

PŘÍLEŽITOSTI

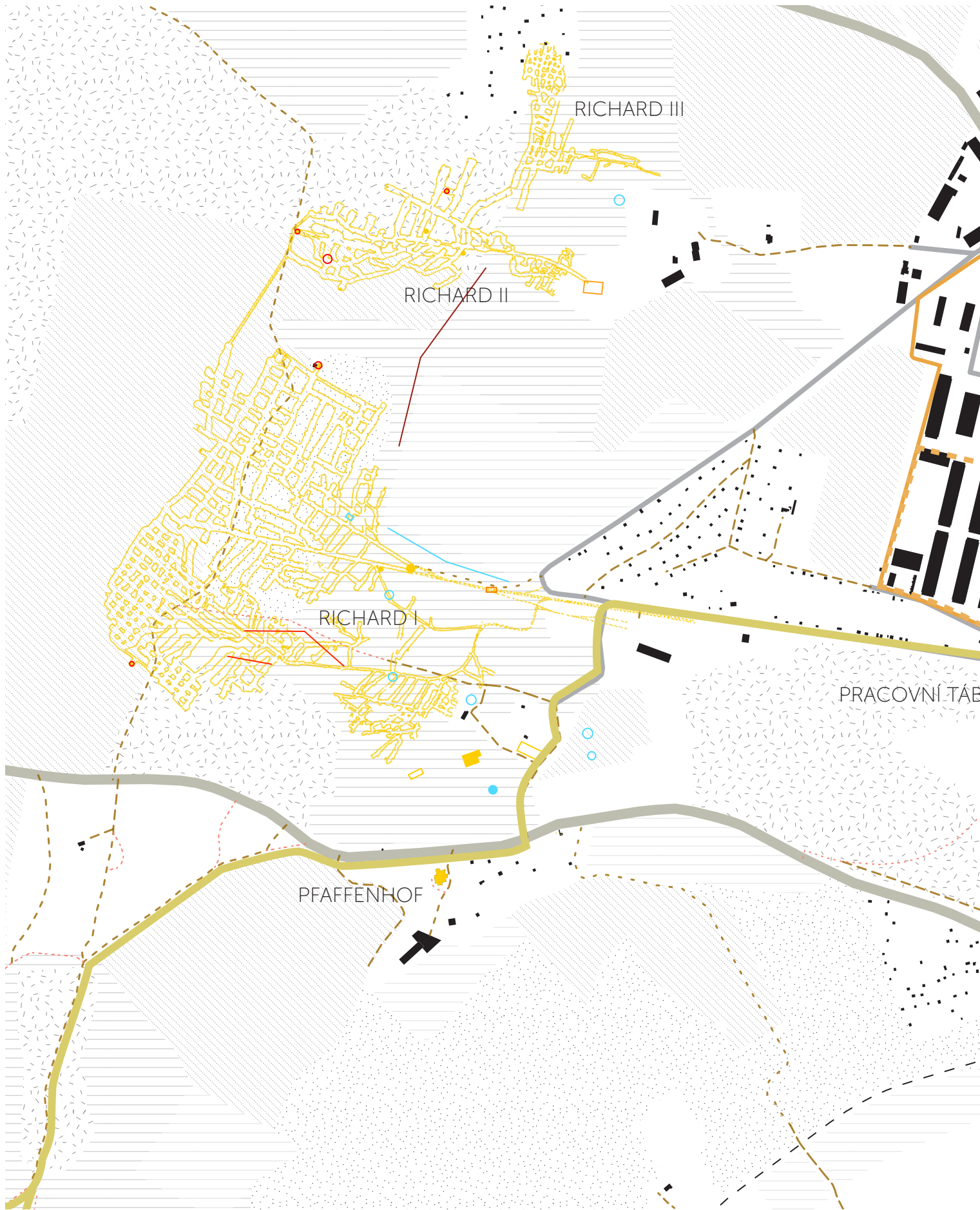
investice do vytvoření pietního místa, muzea,
zpřístupnění podzemní továrny a souvisejících staveb
zlepšení infrastruktury,
zlepšení dostupnosti pro pěší - zpevněné chodníky, nové komunikace, zastávky hromadné dopravy
oživení prostoru,
zvýšení povědomí o dění během 2. světové války

SLABÉ STRÁNKY





nezpevněné cesty, chybějící infrastruktura,
zanedbanost, neinformovanost občanů i turistů
nezájem spojený s vandalstvím
poničení staveb a demontáž vybavení
problematické udržování pozemků,
pocit nebezpečí
letité vyjednávání o záměru vytvoření pietního místa

HROZBY





zapomnění obyvatel na významnou část dějin
ztráta technické památky
další chátrání staveb podzemní továrny
propady podzemí a následné nebezpečí pohybu na povrchu
přiliv vandalů a jiných individuů do opuštěných staveb



koncentrační tábor
 podzemní továrna Richard
 pozůstatky oplocení

 větrací šachty
 propady
 studna
 nádrž na pitnou vodu



-  vstup do podzemí
-  budovy na povrchu
-  pozůstatky budov na povrchu
-  novodobý vstup do podzemí

Koncentrační tábor se nacházel na západní straně města v areálu bývalých vojenských kasáren. Vězni byli ubytováni v budovách jízďaren. Podzemní továrna se nachází dále na západ. Na jih od Richardu stojí vila Pfaffenhof.

KONCEPT

Cílem práce je rehabilitace areálu podzemní továrny Richard a jejich vybraných staveb. Snahou je v maximální možné míře zachovat a zpřístupnit dochované stavby podzemní továrny, na kterých se v současné době značně podepisuje zub času. Vytvořit pietní místo osvětlující historii a podmínky za kterých byla továrna budována a za kterých zde a v přilehlém koncentračním táboře zemřelo za pouhý rok na 18 000 vězňů.



REŠERŠ

PIETNÍ MÍSTA

Účelem pietních míst je trvalé uchování vzpomínky. Vznikají na základě rozmanitých podnětů, kulturních i společenských událostí uskutečněných v různých časech. Památník je místo připomínající v hmotě dnešního světa minulost, měl by respektovat existující, vybízet k návštěvě, a vzdělávat. Prostor památníku by měl být průvodcem a moderátorem emocí, měl by utvářel možnost individuální zkušenosti. Vytvářet interaktivní bod v krajině. Být krajinou výletů. Potenciál krajiny ucelené sestavy stezek a míst sloužící k zamyšlení, poznání a turismu.



Památník Berlínské zdi

SINAI

Berlin, Germany

Památník je zde stezkou táhnoucí se asi 1,4 Km na hranici rozdělení Berlína. Dochované fragmenty zdi a budov jsou zde zachovány a doplněny soustavou typografických značek a prvků dotvářejících kompozici. Celá trasa má za úkol podání svědectví doby, návštěvníkům postupně dává informace. Památník se nachází v otevřeném městském prostoru, ne vše je na první pohled zřejmé. Návštěvník je tedy stavěn do role průzkumníka - badatele objevujícího historii.



Hřbitov Laroque Des Alberes

Philippe Pous, Aqte, EMF M. Franch, Rivers, López

Laroque Des Alberes, Francie

Hlavním motivem je pole vzrostlých střešní, které korunami stíní abstraktní pravidelnou mřížku dlažby i abstraktní geometrii hrobek. Místo bylo navrženo tak, aby se dalo snadno udržovat. V půdorysu je architektura umístěna do dlouhých pásů, sledujících vrstevnice, pečlivě umístěných mezi majestátní třešně.



Friedhof am Hornby, Reihem Živé místo útočiště
Schoop
Basilej, Švýcarsko

Návrh provazuje symetrii hřbitova s okolní krajinou, klid nespoutané přírody a starých stromů doplňuje architektonickými symboly a horizontálními liniemi cest, které zde tvoří jasné osy. Místo se svou divokostí stává velmi přitažlivým nejen pro truchlící, ale také pro život.



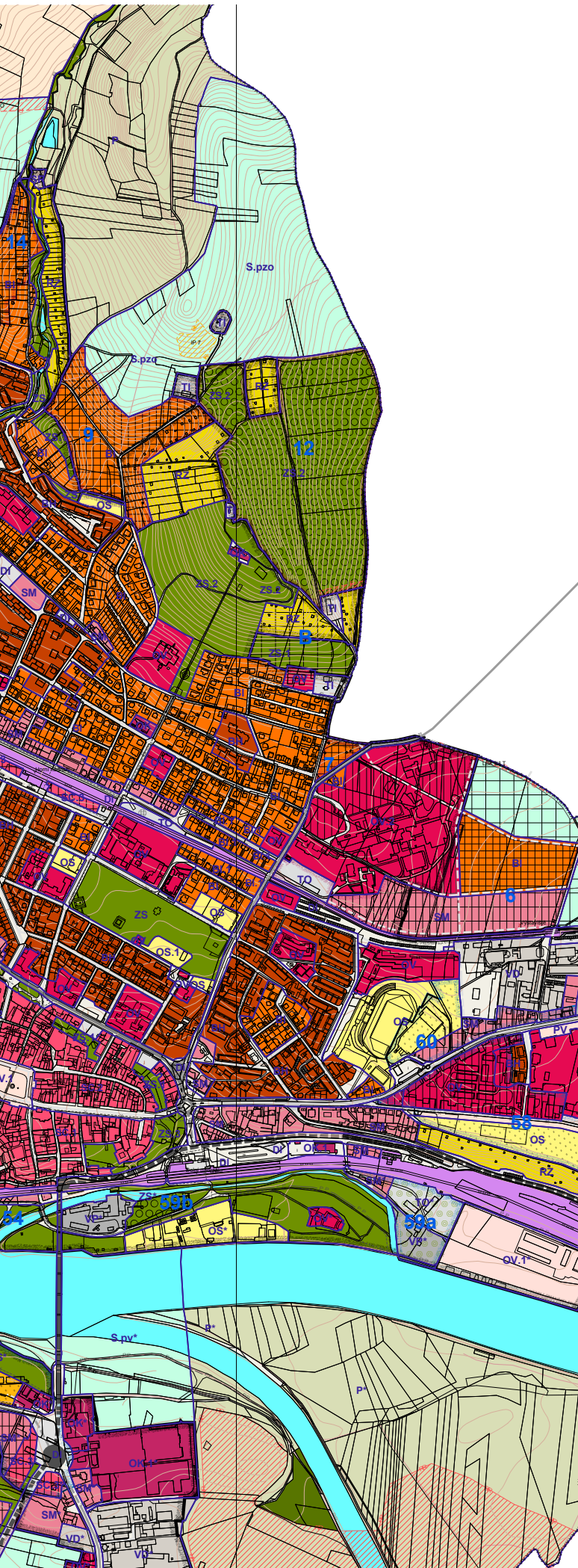
Rozšíření hřbitova Loenem Memorial Cemetery
Karres en Brandsls, Loenem, Nizozemsko

Hřbitov je místem posledního odpočinku nizozemských obětí 2. světové války a následných konfliktů. Hřbitov Leonem se nachází v přírodní rezervaci na Veluwe. Prostor je navržen až pro 5000 hrobů a disponuje možností postupného rozvíjení v různých fázích. Bylo zde vybudováno také vzdělávací a památkové centrum. Návrh navazuje na původní hřbitov založený na půdorysu tvaru hvězdy s křížem uprostřed. Prostor je plný kontrastů světla a stínů, jednoduchým a skromným interiérem spolu s bílými budovami je kontrastem k siluetě lesa.



Krajina může být velmi silným prostředkem k vyvolání bezprostředního dojmu, vytváří hmatatelný zážitek v přítomnosti. Památníky obecně vždy byly mocným vypravěčským prostředkem i politickým prohlášením. Obvykle jsou doprovázeny konvenčními symboly, aby je pochopila většina populace. Není to však nezbytné, i zcela nekonvenční pomník může vyvolat silný emoční zážitek.

NÁVRH



ÚZEMNÍ PLÁN

VYUŽITÍ PLOCH

Většinu plochy zvoleného území tvoří podle územního plánu plochy smíšené S.pzo. Okolí vily Pfaffenhof je označeno jako plocha hromadné rekreace, nedaleké parcely jsou určeny pro specifická zařízení sportu a tělovýchovy a další plochy jsou určeny pro individuální rekreaci.

S ohledem na historii a návrh bych plochu definovala nově jako pietní místo parkového charakteru.

KOMUNIKACE

Okrajovou částí zvoleného území, tj. mezi lokalitou podzemní továrny Richard a Vilou Pfaffenhof prochází silnice 3. třídy. Vybrané území lemuje účelové komunikace - většinou nezpevněné polní cesty a obslužné místní komunikace, zpevněné betonovými panely, dnes lemuje zahrádkářskou kolonii sousedící s bývalým areálem koncentračního tábora.

Nezpevněné, rozblácené komunikace působí velmi nedůstojným dojmem, zejména cesta vedoucí ke vstupu do podzemní továrny, na které stojí voda je problematickou překážkou pro každého, kdo by rád na patě vstupu do podzemí zapálil svíčku, vzpomínku na osobu, nebo událost, která se zde v minulosti odehrála.

Proto navrhuji novou zpevněnou komunikaci, sloužící k obsluze navrženého areálu, která by propojovala existující komunikace 24716 a 24715, silnice 3. třídy. Dále navrhuji zpevněný chodník propojující několik základních staveb, které bych ráda zpřístupnila pro veřejnost a vytvořila zde zázemí pro pietní akce a vzdělávání. Ústředním prostorem by měla být nová budova muzea. V území navrhuji také turistický chodník, okruh, propojující dochované povrchové stavby.

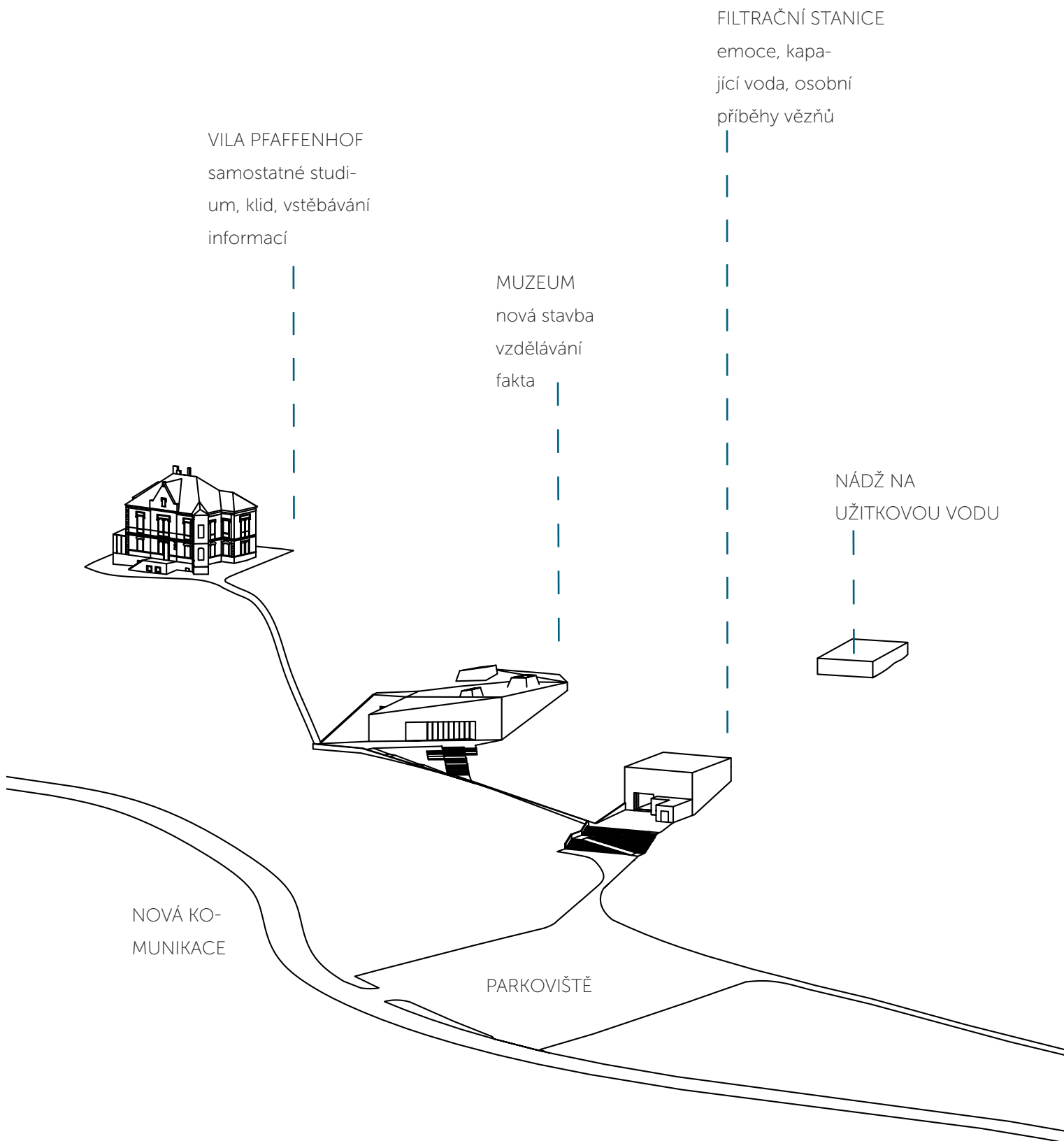


SITUACE 1:2000

LEGENDA

- 1 parkoviště, zatravněvací dlažba
- 2 Richard vstup C/D
- 3 filtrační stanice
- 4 muzeum - nová budova
- 5 vila Pfaffenhof
- 6 nádrž na vodu
- 7 pozůstatky oplocení
- 8 vystoupení obrysů podzemních chodeb na povrch v podobě vápencových zídek

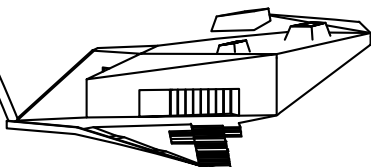




VILA PFAFFENHOF
samostatné studium, klid, vstřebávání informací



MUZEUM
nová stavba vzdělávání fakta



FILTRAČNÍ STANICE
emoce, kapající voda, osobní příběhy vězňů

NÁDŽ NA UŽITKOVOU VODU



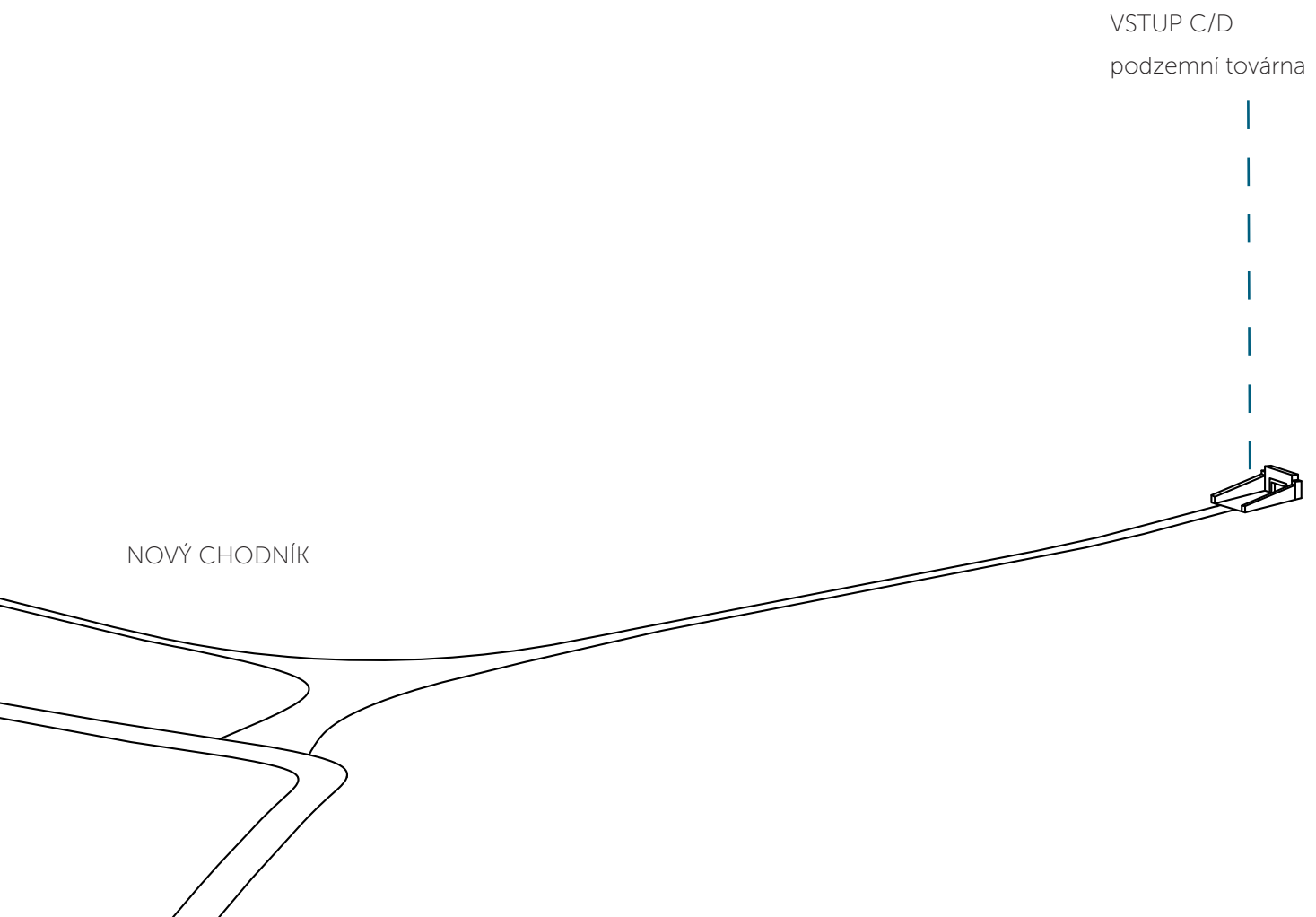
NOVÁ KOMUNIKACE

PARKOVIŠTĚ

Cílem projektu je vytvoření důstojného pietního místa, které by reflektovalo události kolem výstavby nacistické podzemní továrny Richard.

Snahou je nabídnout návštěvníkům několik variant seznámení se s místní historií. Návštěvník si může vybrat jak silně na sebe nechá historií působit.

Ve svém projektu se zabývám zejména Filtrační stanicí, jakousi temnou kaplí, která na návštěvníka působí svou šerou, ponurou atmosférou, osobními příběhy vězňů a zvukem kapající vody. Další stavbou je museum, které seznamuje návštěvníky s fakty a historickým kontextem. Poslední je vila Pfaffenhof, ta by měl abýt vlídným útočištěm pro všechny badatele a návštěvníky, kteří se chtějí dozvědět ještě více, nebo si zde jen v kidu zpracovat dojmy z expozic.





Projekt počítá také se spřístupněním části podzemní továrny a jejím zabezpečením před dalším sesuvem. Přičemž by podoba továrny zůstala, tam kde to bude možné, v současném stavu a byla doplněna pouze o perforovanou lávku - pochozí rošty jemně podsvícenými ze stran. Takové osvětlení by ponechávalo podzemním prostorům jejich atmosféru a zároveň mělo zaručit bezpečnost pohybu návštěvníků. V podzemních prostorech se nacházejí pozůstatky podzemní továrny - sloupové sály, zděné příčky, výstavky s předměty které zde za roky, kdy byla továrna přístupná, nashromáždili badatelé.

Další možností jak se seznámit s kontextem Richardu a litoměřického koncentračního tábora je naučná stezka krajinou Richardu, pod vrchem Bídnice, ta mapuje stavby na povrchu a na místech s výhledem odkazuje i na další související místa, jako je poloha koncentračního tábora, nebo krematoria.



MUZEUM



0.09

0.08

0.07

0.10

0.06

0.05

0.02

0.13

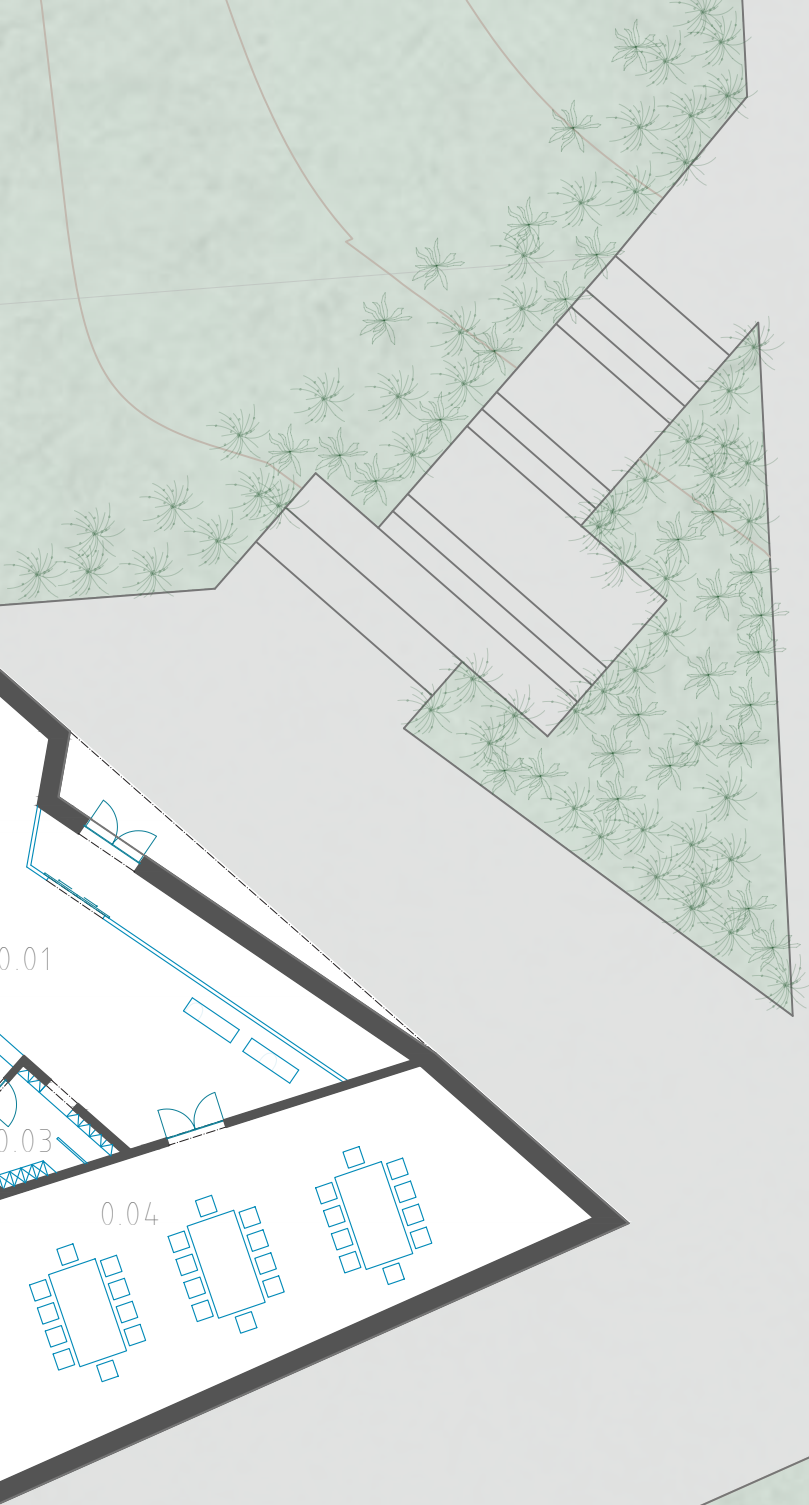
0.16

0.14

0.15

0.12

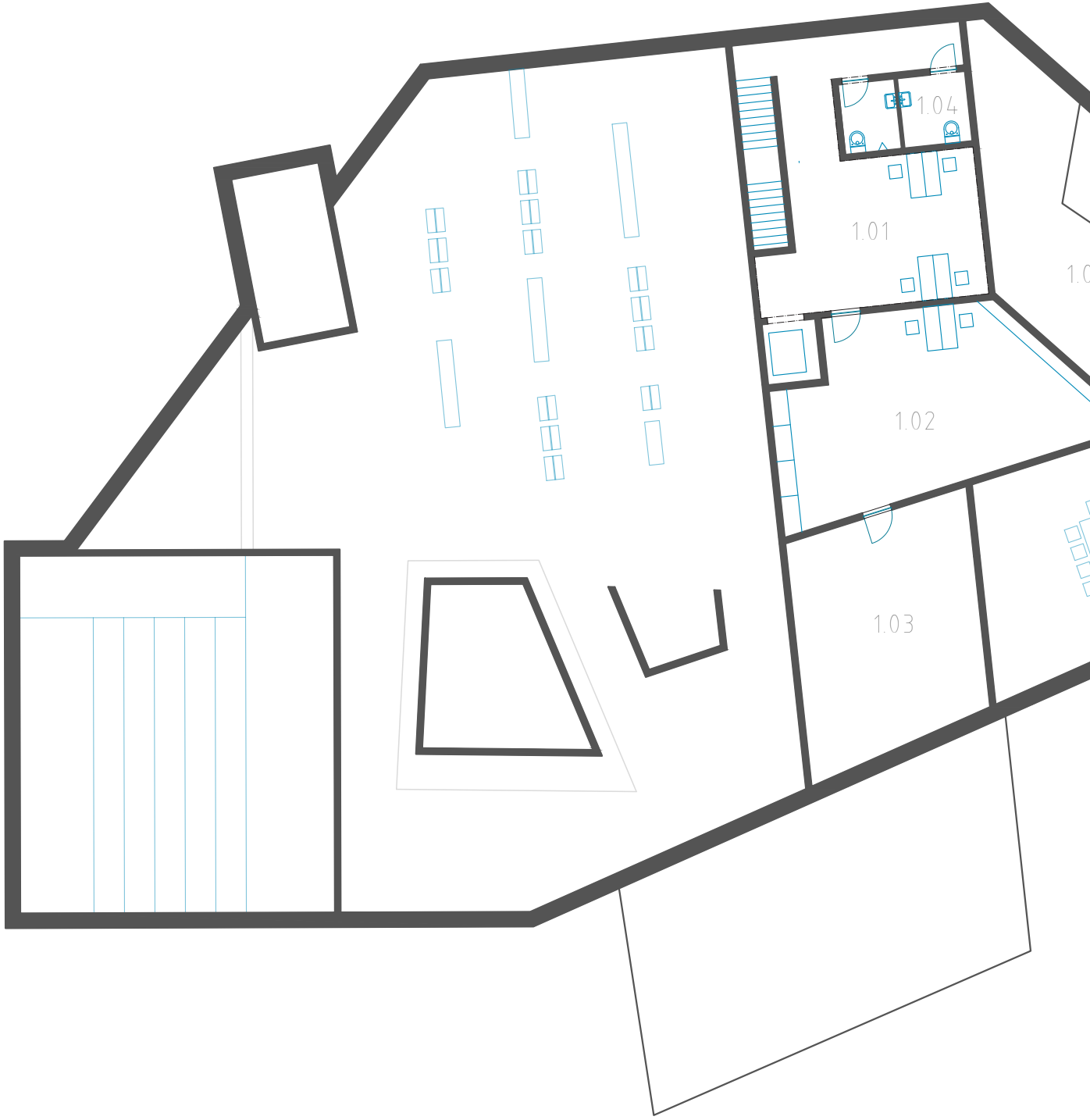
0.11



SITUACE 1:200 - PŮDORYS 1NP

LEGENDA MÍSTNOSTÍ

č.	název	m ²
0.01	vstupní hala	56
0.02	informace	6,5
0.03	šatna	7,5
0.04	učebna	104
0.05	zázemí zaměstnanci	42,1
0.06	wc návštěvníci	32,5
0.07	výstavní plocha	387,5
0.08	promítací sál	129
0.09	audiosál	17
0.10	uzavřená expozice	48,8
0.11	zázemí kavárna	18
0.12	kavárna	76
0.13	technická místnost	17,6
0.14	úklidová místnos, sklad	10,4
0.15	toalety kavárna	13
0.16	hygienické zázemí zaměstnanc	6,5

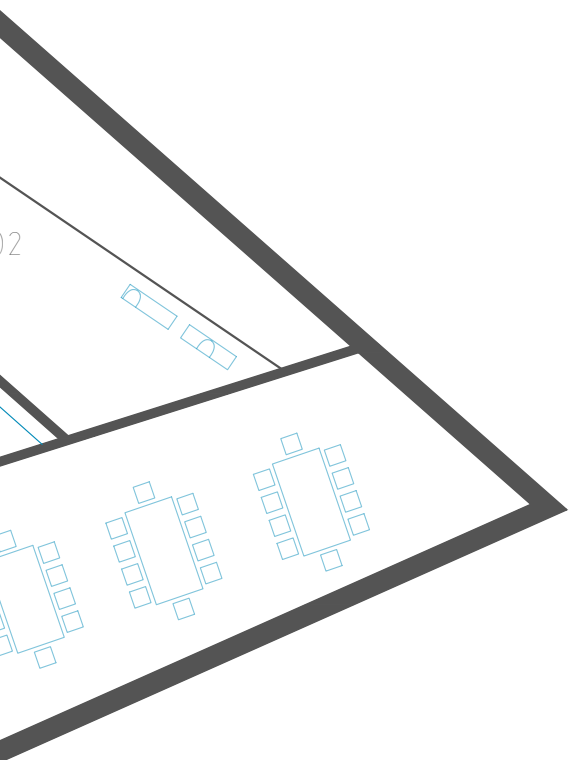


PŮDORYS 2NP

1:200

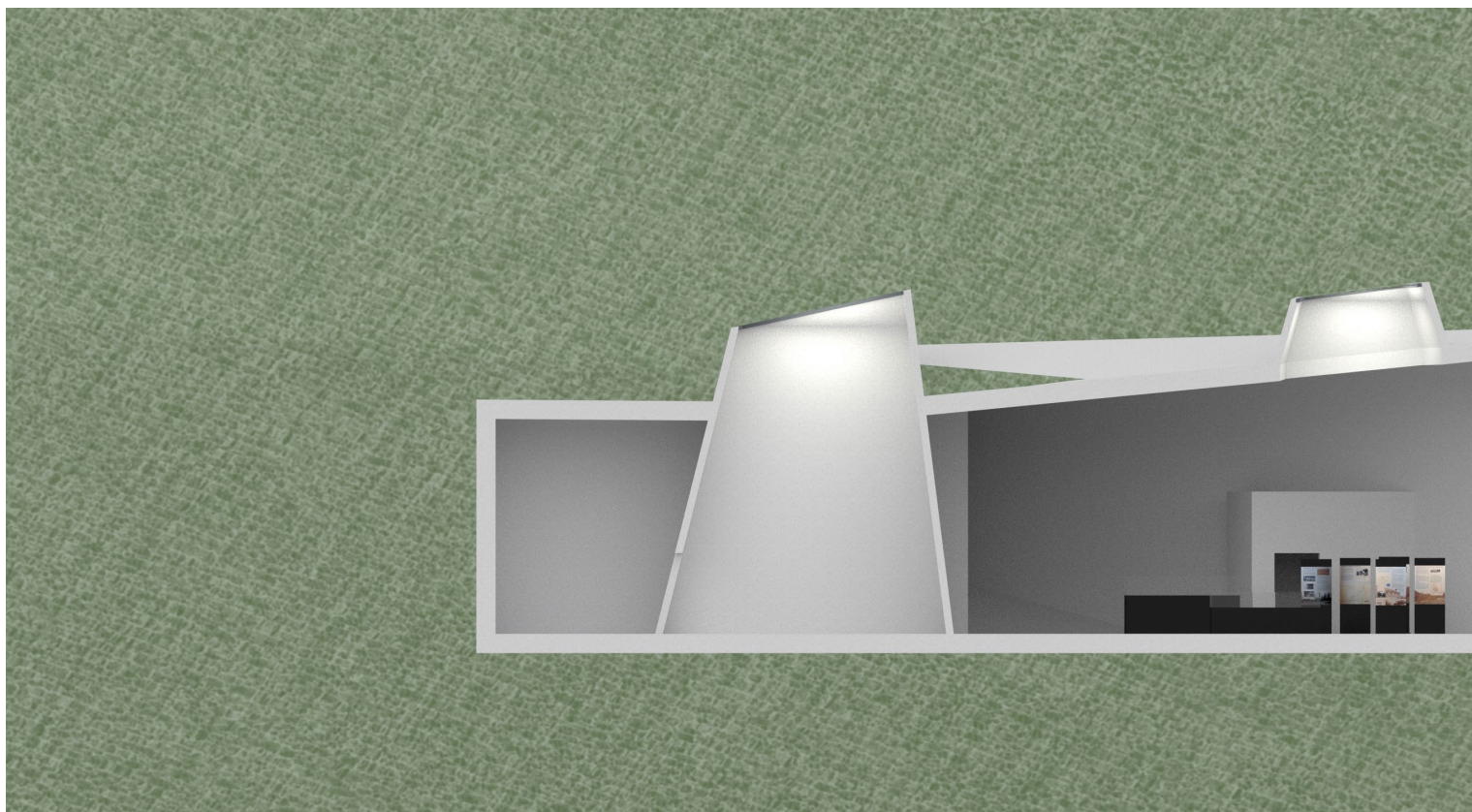
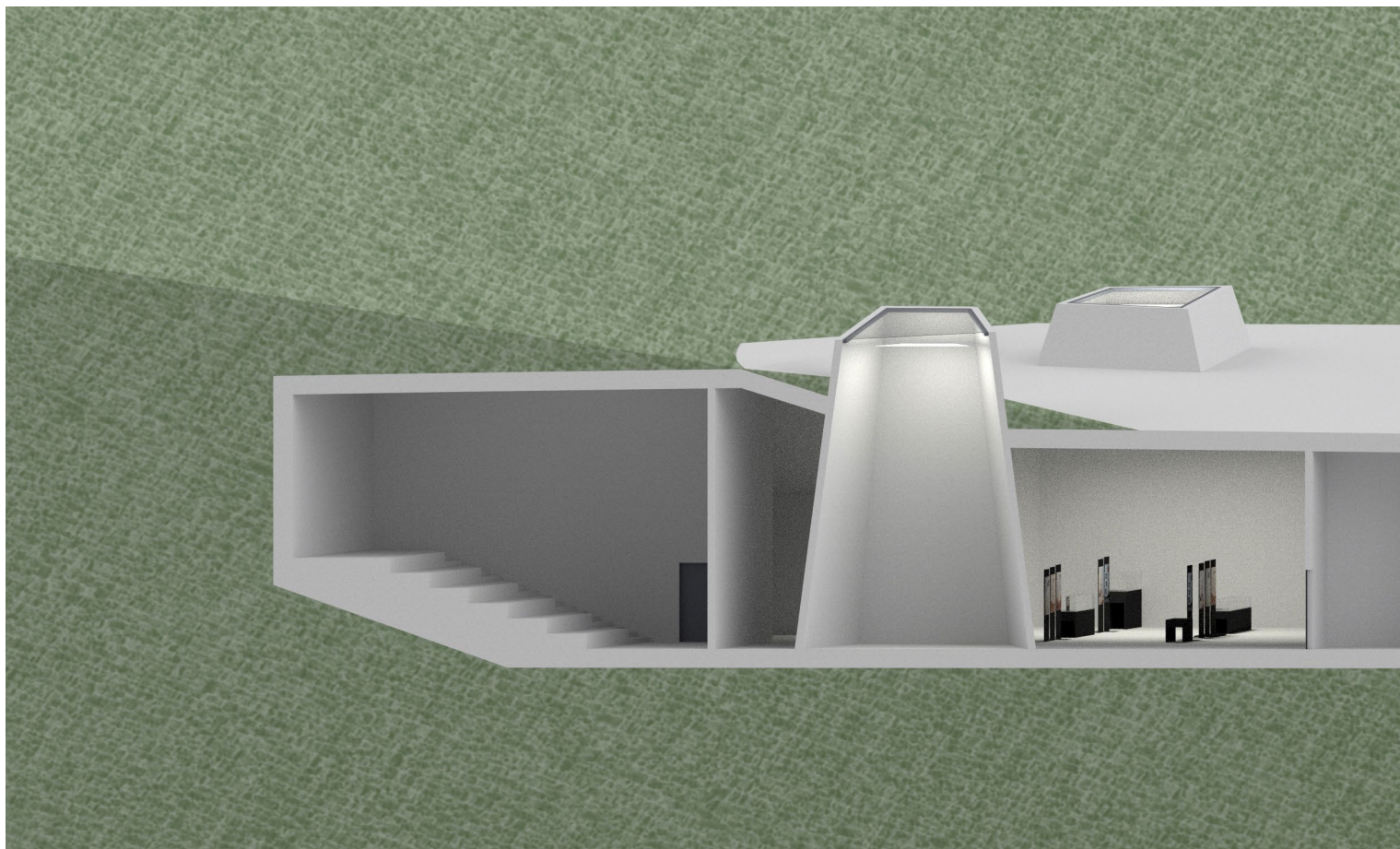
LEGENDA MÍSTNOSTÍ

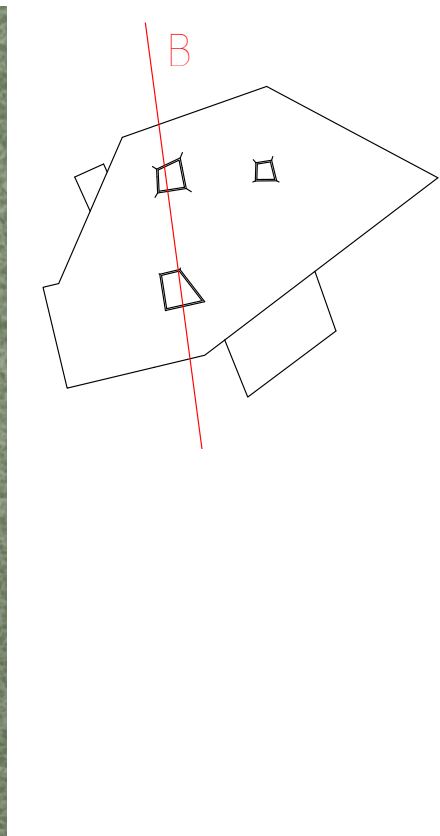
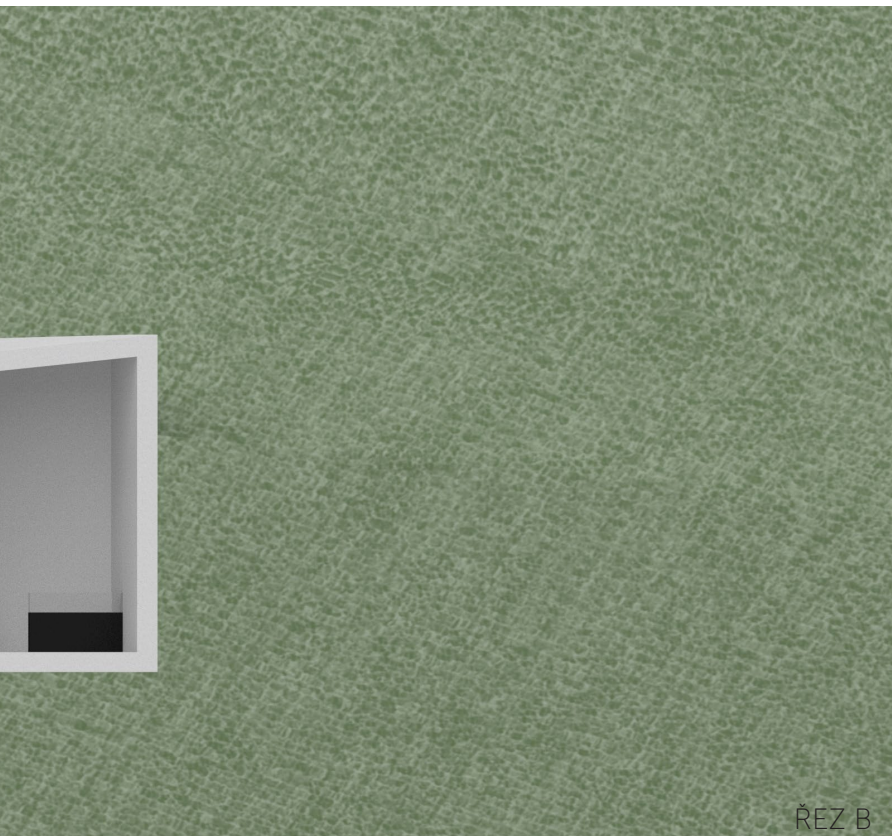
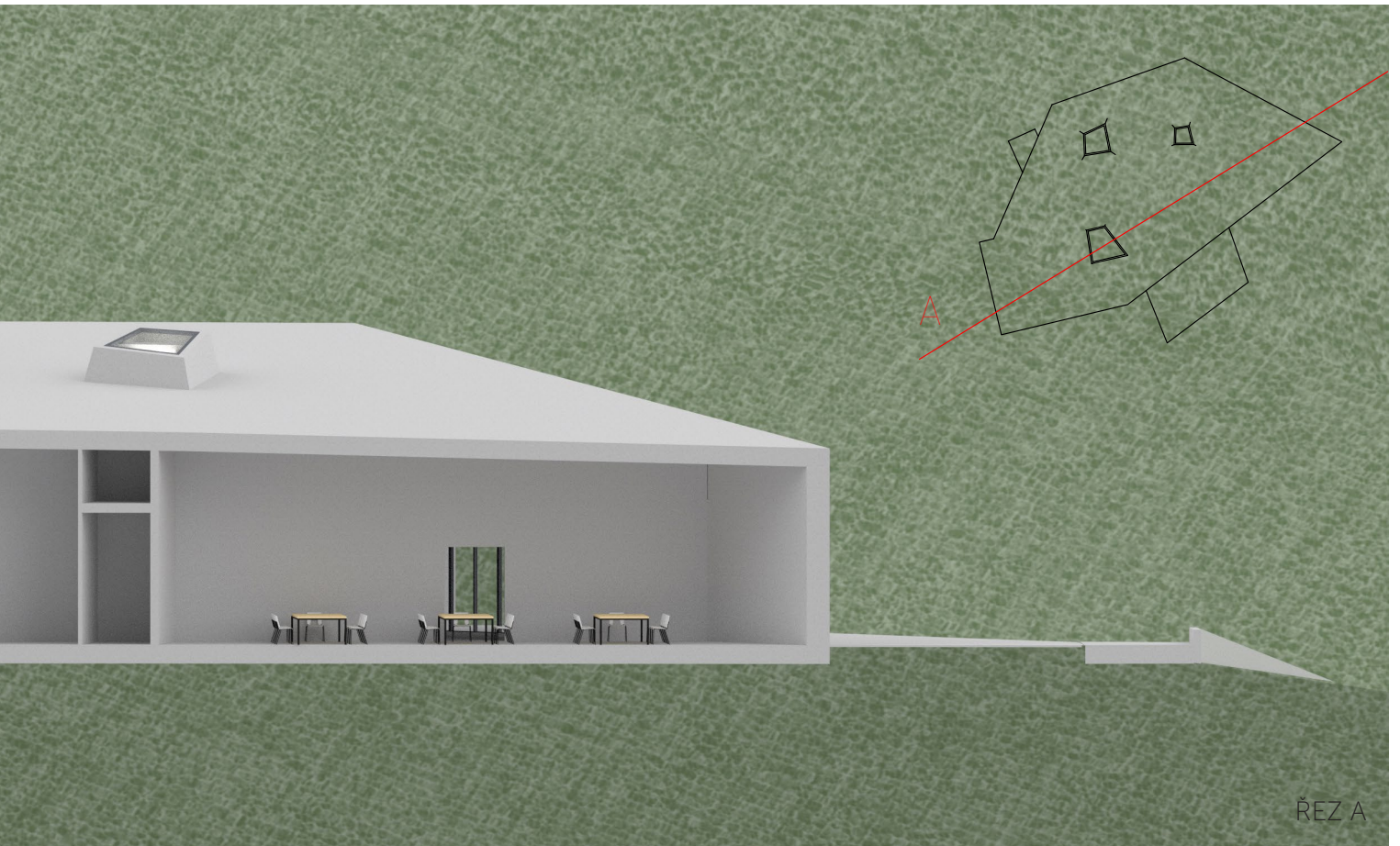
č.	název	plocha m ²
1.01	kancelář	34,8
1.02	kancelář	28,5
1.03	sklad	23,7
1.04	wc	10,1



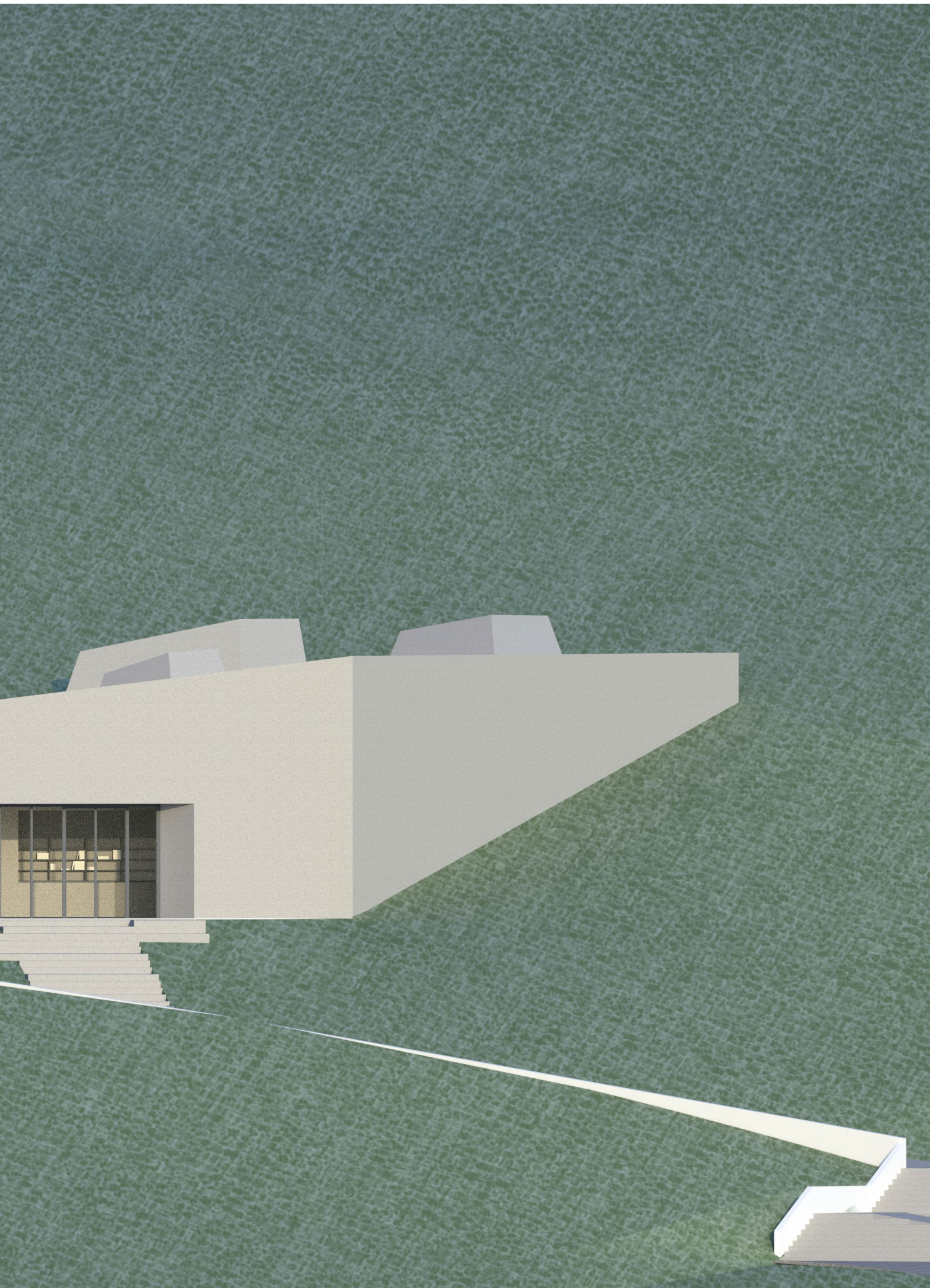
MUZEUM

Nová budova muzea svým půdorysem vychází ze zjednodušeného tvaru podzemní továrny Richard. Budova je částečně zasazená do svahu, čímž odkazuje k ostatním povrchovým stavbám Richardu. Muzeum nabízí prostory pro expozici přibližující historii podzemní továrny vybudované v bývalých vápenných dolech, kontext druhé světové války i historii holocaustu, zaměřuje se také na život vězňů v Litoměřickém koncentračním táboře. Hlavní expoziční prostory doplňují místnosti se zvukovou instalací a audiovizuálním sálem sloužící k promítání i řípadným přednáškám. v přední části budovy je situována rovněž edukační místnost určena pro tematicky zaměřené workshopy, vzdělávání žáků a studentů. Funkci stavby doplňuje kavárna, zázemí se sociálním zařízením, informační centrum, šatna a zázemí pro zaměstnance. Kanceláře jsou umístěny v 2NP v přední části budovy.












TRANSPORTATION TODAY CHALLENGE AND OPPORTUNITY

The growing popularity of a particular after the war, the idea of a road to a new destination...


Climate Change and Environmental Impact on Transportation

Transportation is a major source of greenhouse gas emissions, contributing to climate change and environmental degradation. As the world's population grows and economies expand, the demand for transportation increases, leading to higher emissions and more significant environmental impacts.



THE BIRTH OF MODERN TRANSPORTATION

The early 20th century saw the rise of the automobile, which revolutionized travel and commerce. This period also marked the beginning of modern transportation infrastructure, including highways and bridges.



ROADS OPENED THE WAY FOR MODERN TRANSPORTATION

The construction of a network of roads and highways in the 1920s and 1930s paved the way for the mass automobile industry. These roads provided the infrastructure needed for long-distance travel and the growth of the economy.



MOTERING ON THE MOUNTAIN





The growing popularity of a particular after the war, the idea of a road to a new destination...

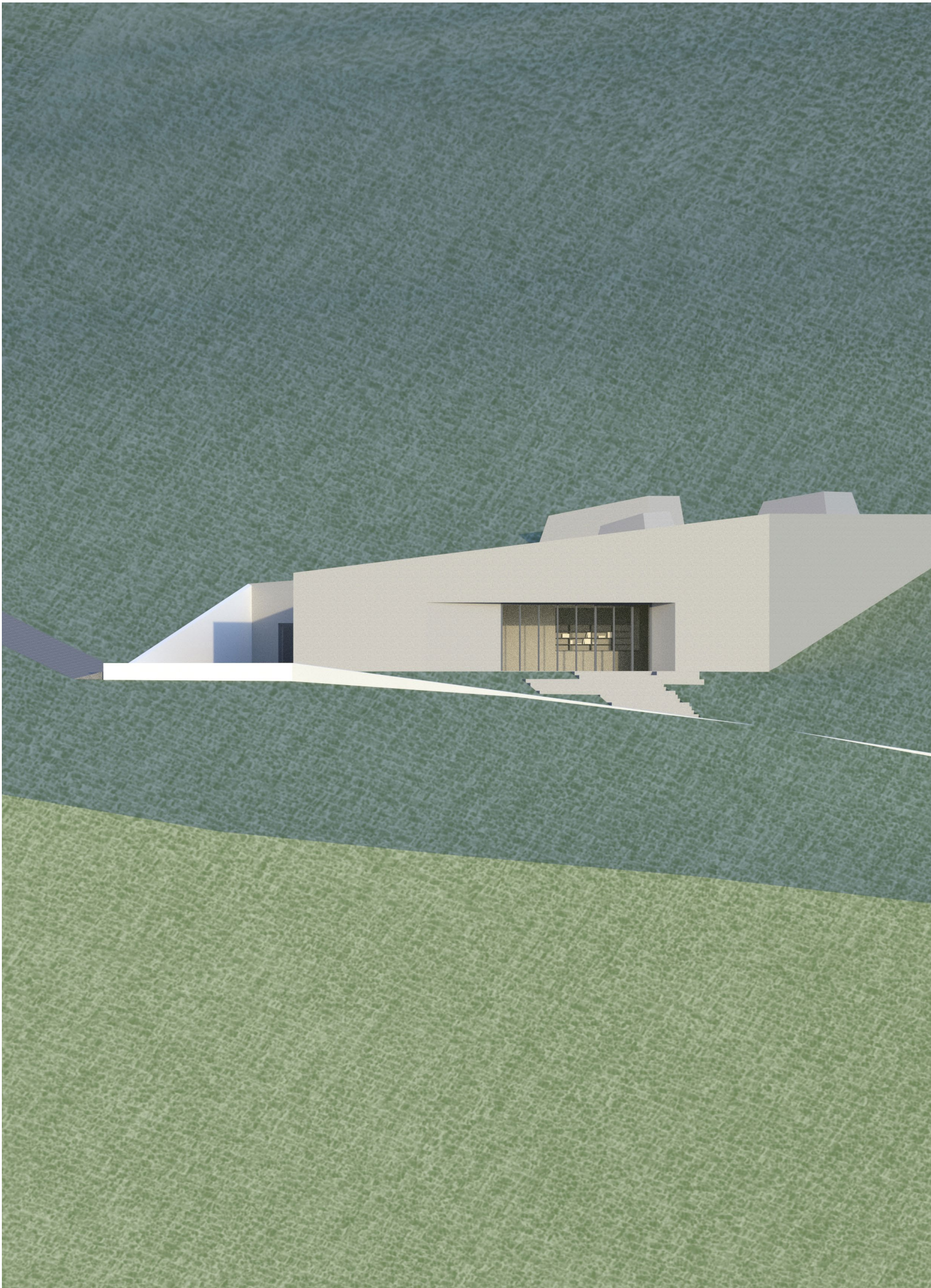
Automobiles: An Experiment that Set a Precedent

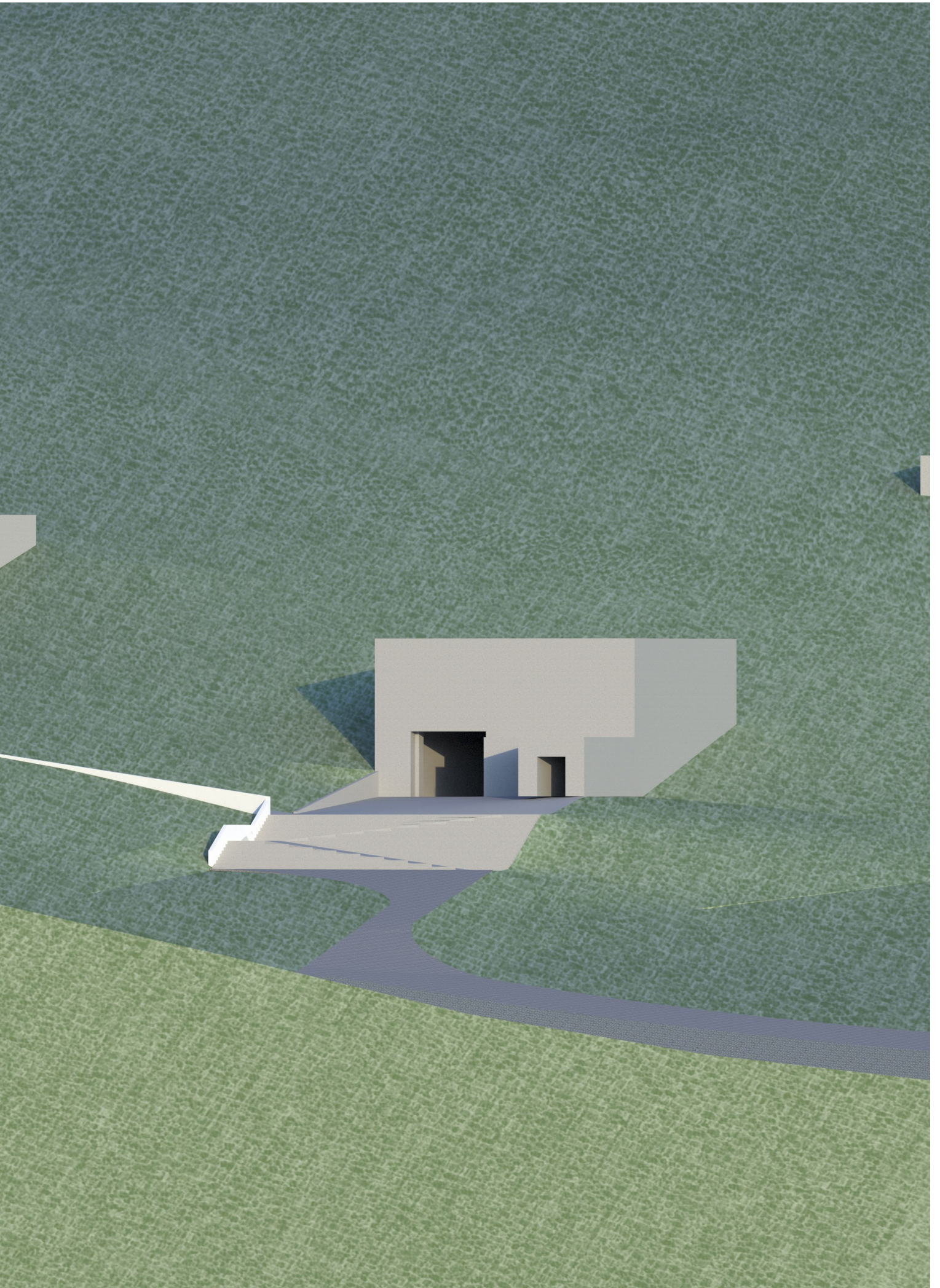
The automobile revolutionized travel and commerce, providing a means of personal transportation that was faster, more flexible, and more accessible than previous modes of transport. This led to the development of new industries and the growth of the middle class.

The Motor Stage: Camaraderie and Open Roads

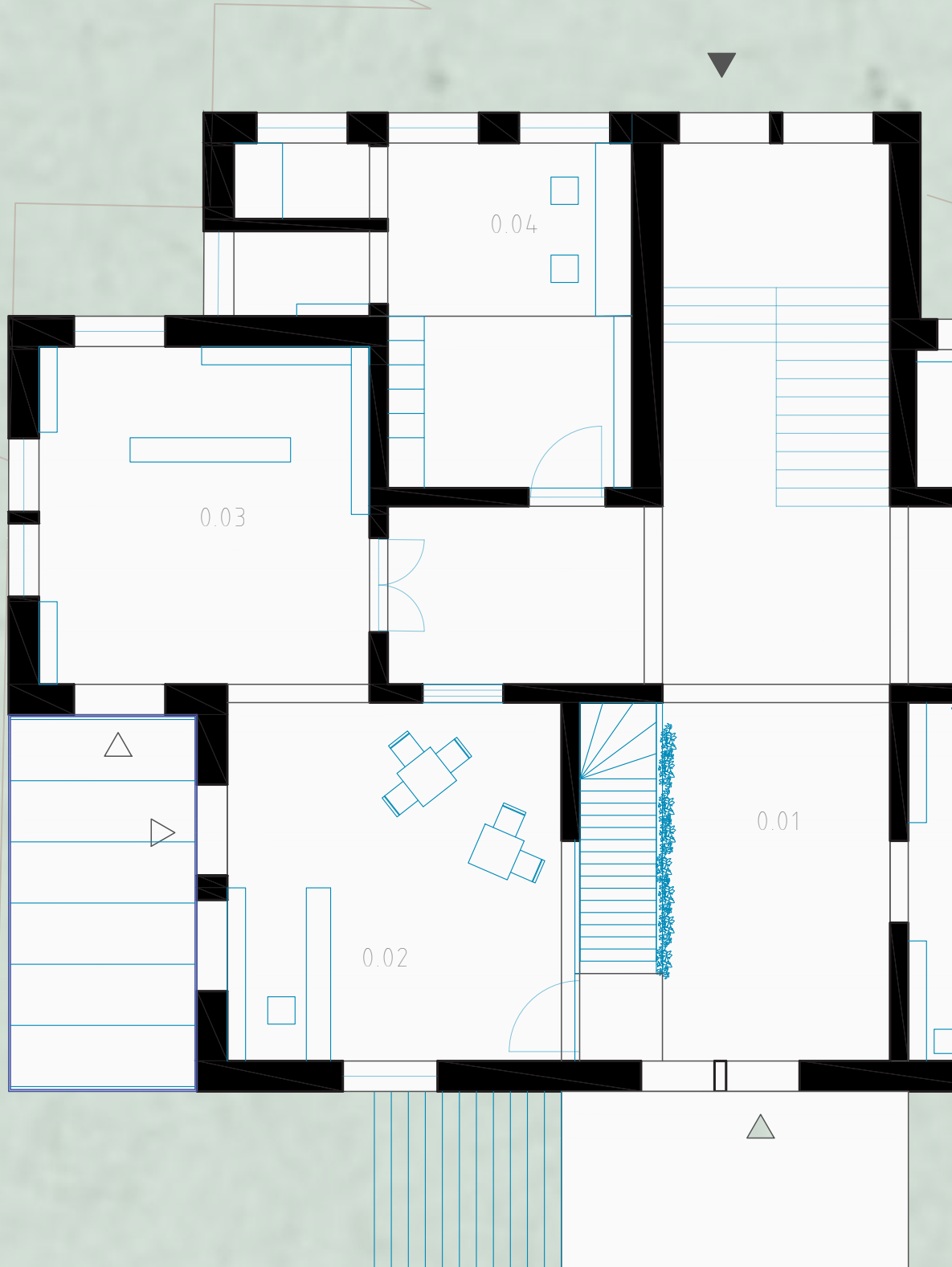
In the early 20th century, the motor stage became a popular form of entertainment and social gathering. It provided a way for people to enjoy the outdoors and the freedom of the open road.

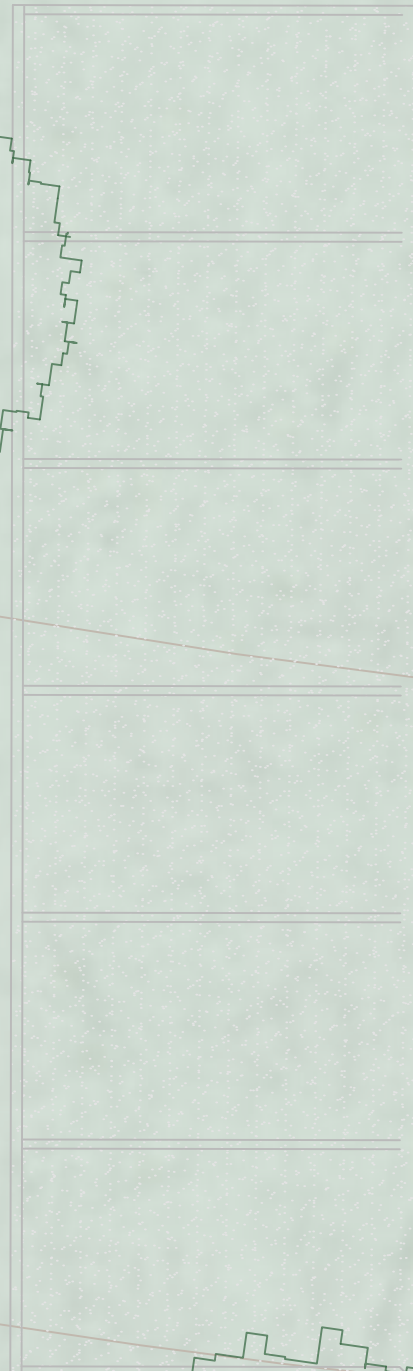
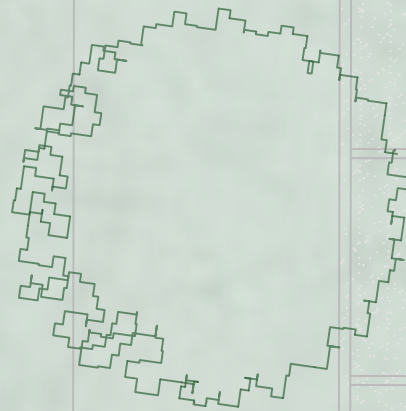
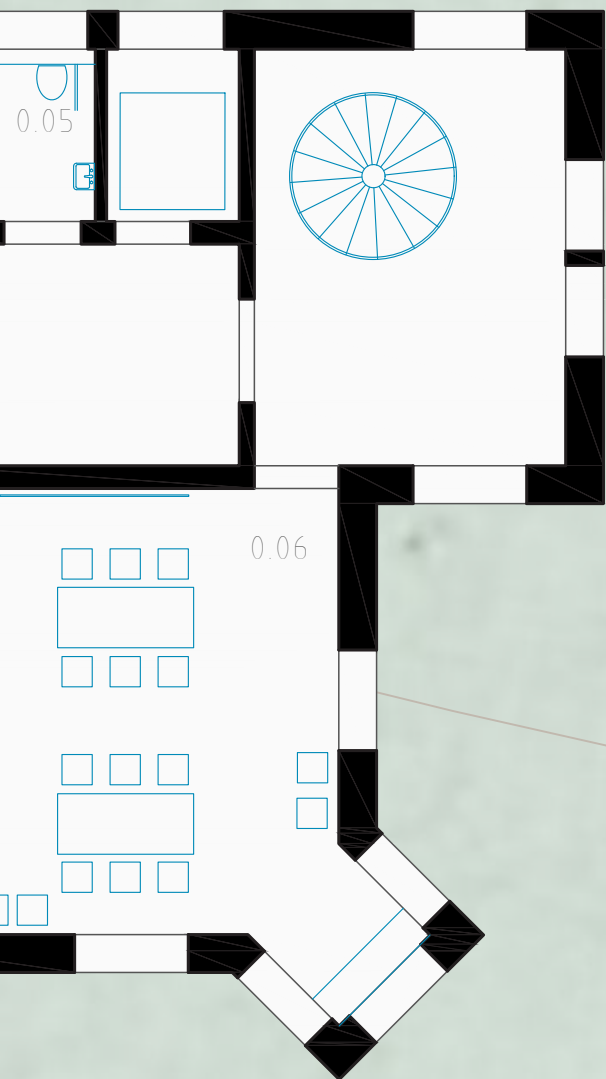






VILA PFAFFENHOF

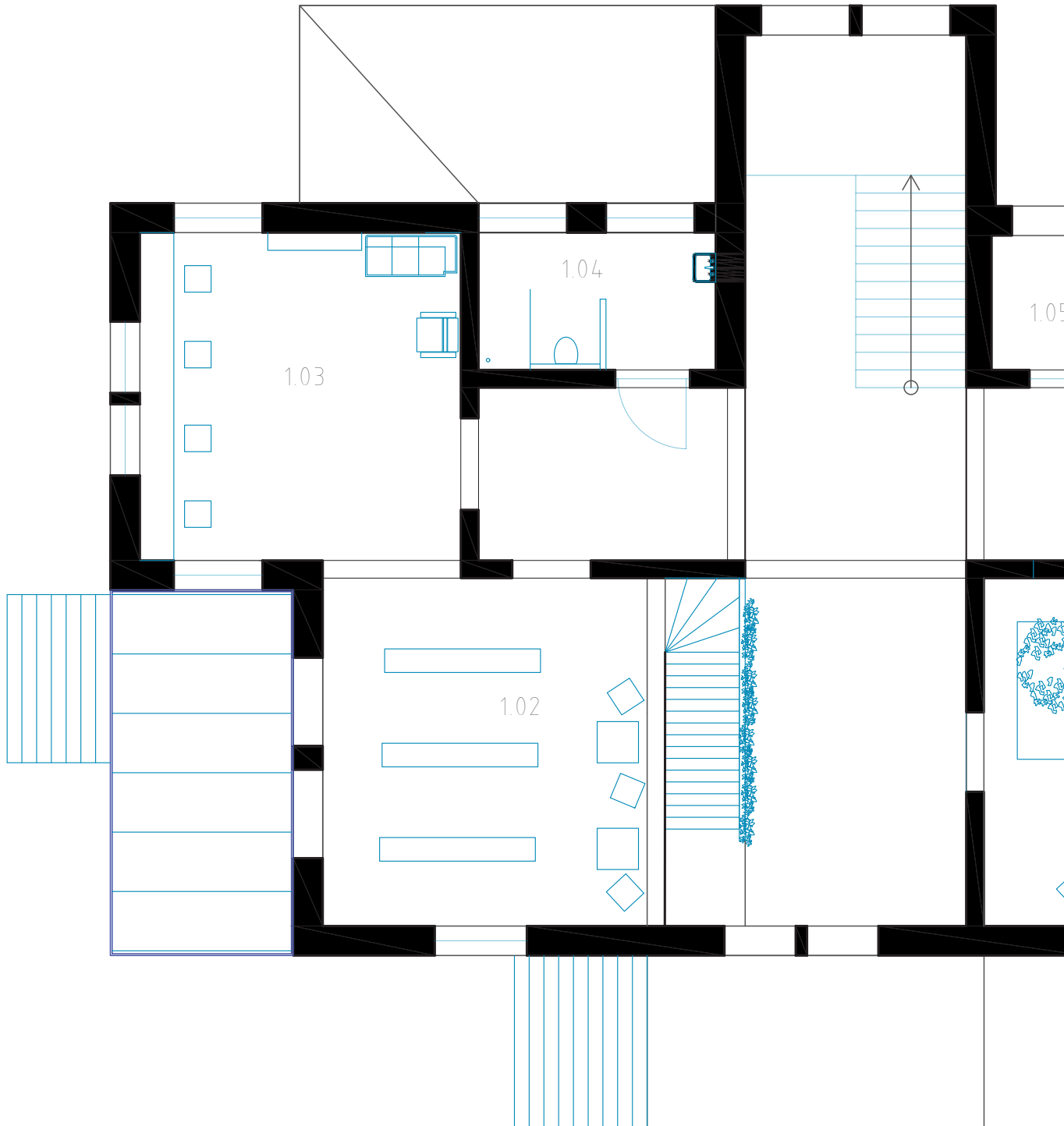




SITUACE - PŮDORYS 1NP
1:100

LEGENDA MÍSTNOSTÍ

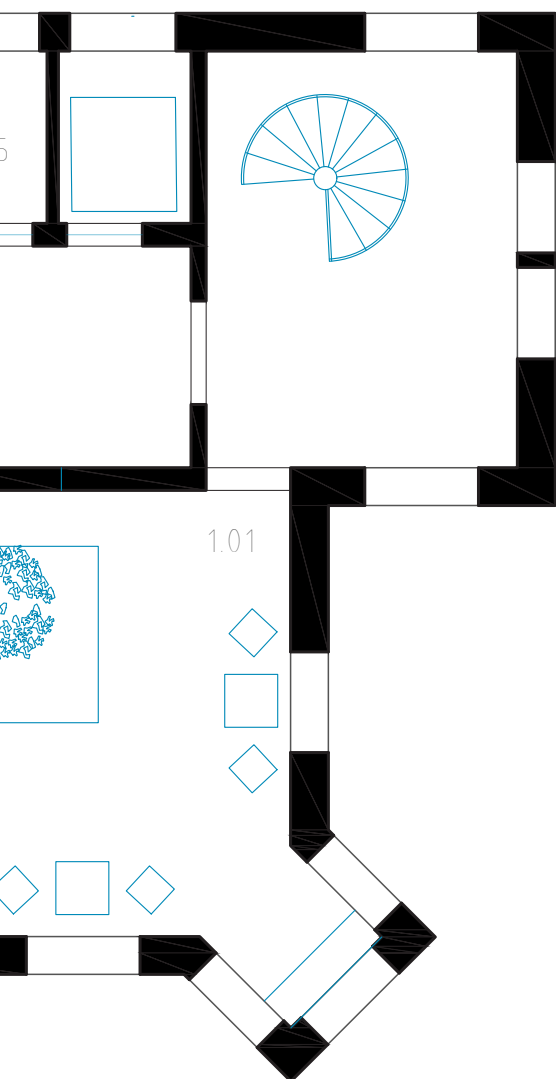
č.	název	plocha m ²
0.01	vstupní hala- loď	82
0.02	recepce	32,5
0.03	studovna/knihovna	30,4
0.04	srudovna	22,8
0.05	wc	4,2
0.06	klubovna	55,8



PŮDORYS 2NP

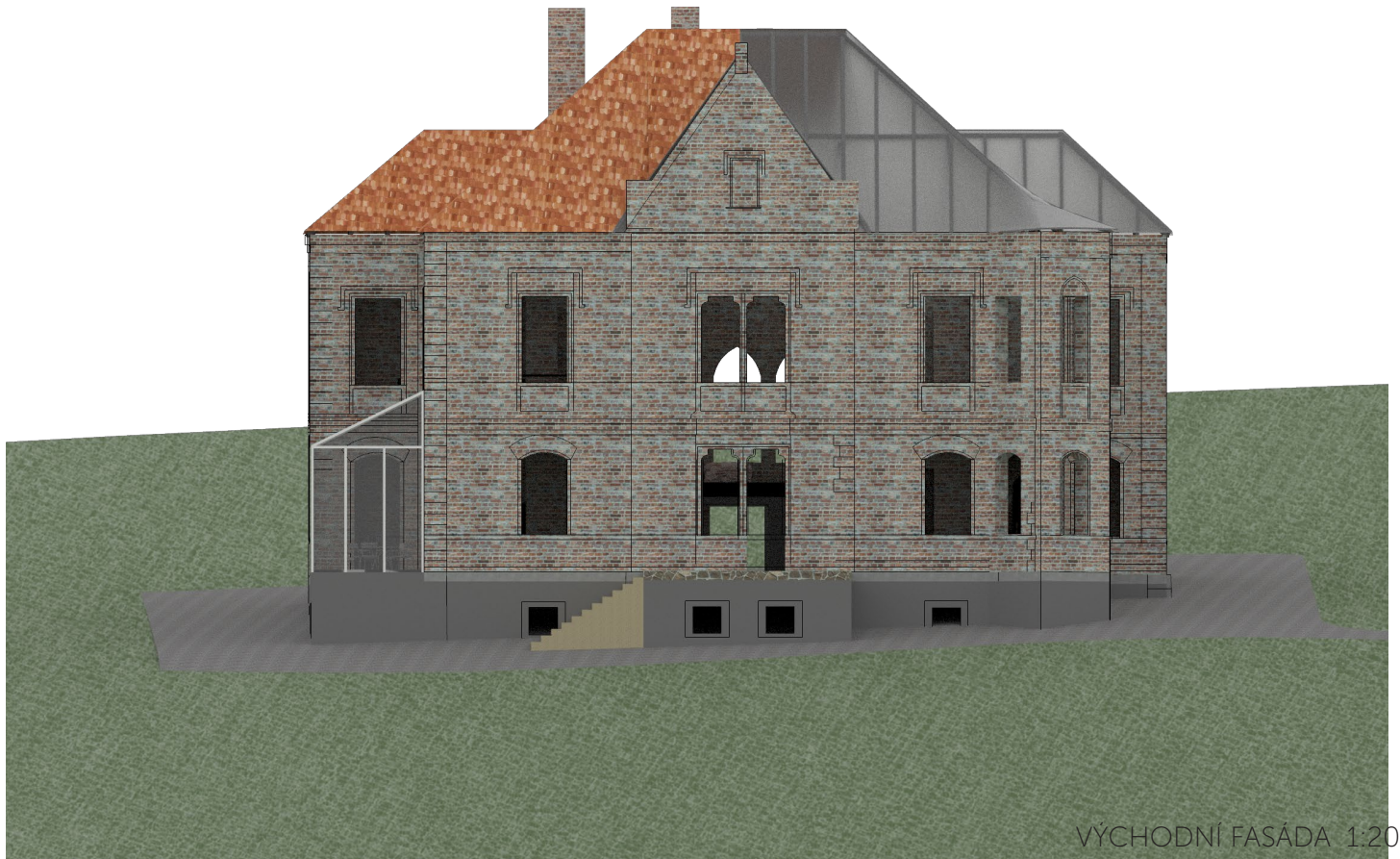
1:100

č.	název	plocha m ²
L1.01	rozjímací místnost	52
1.02	studovna	34
1.03	badatelna	30
1.04	koupelna	9,4
1.05	sklad	4

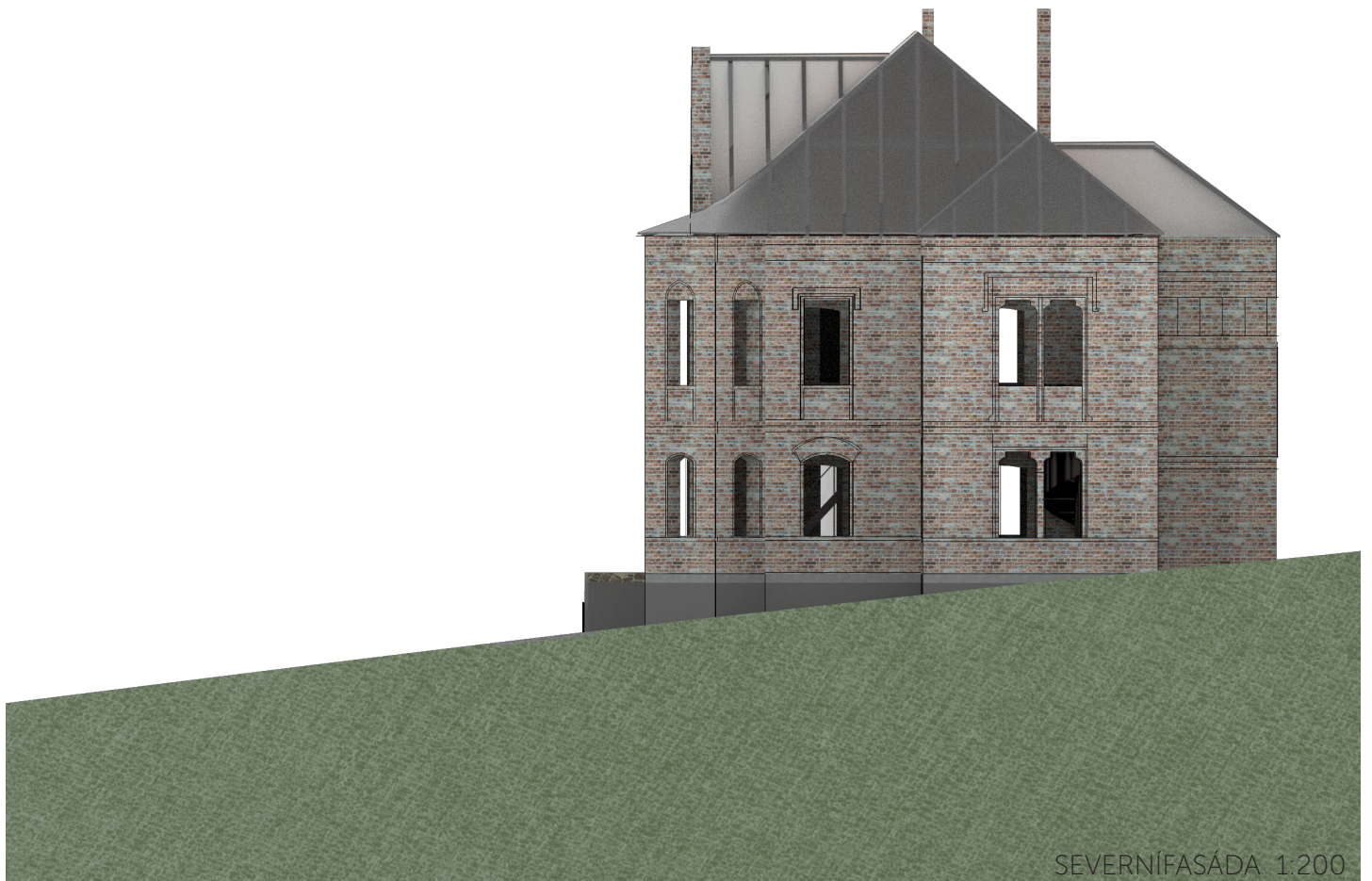


VILA PTAFFENHOF

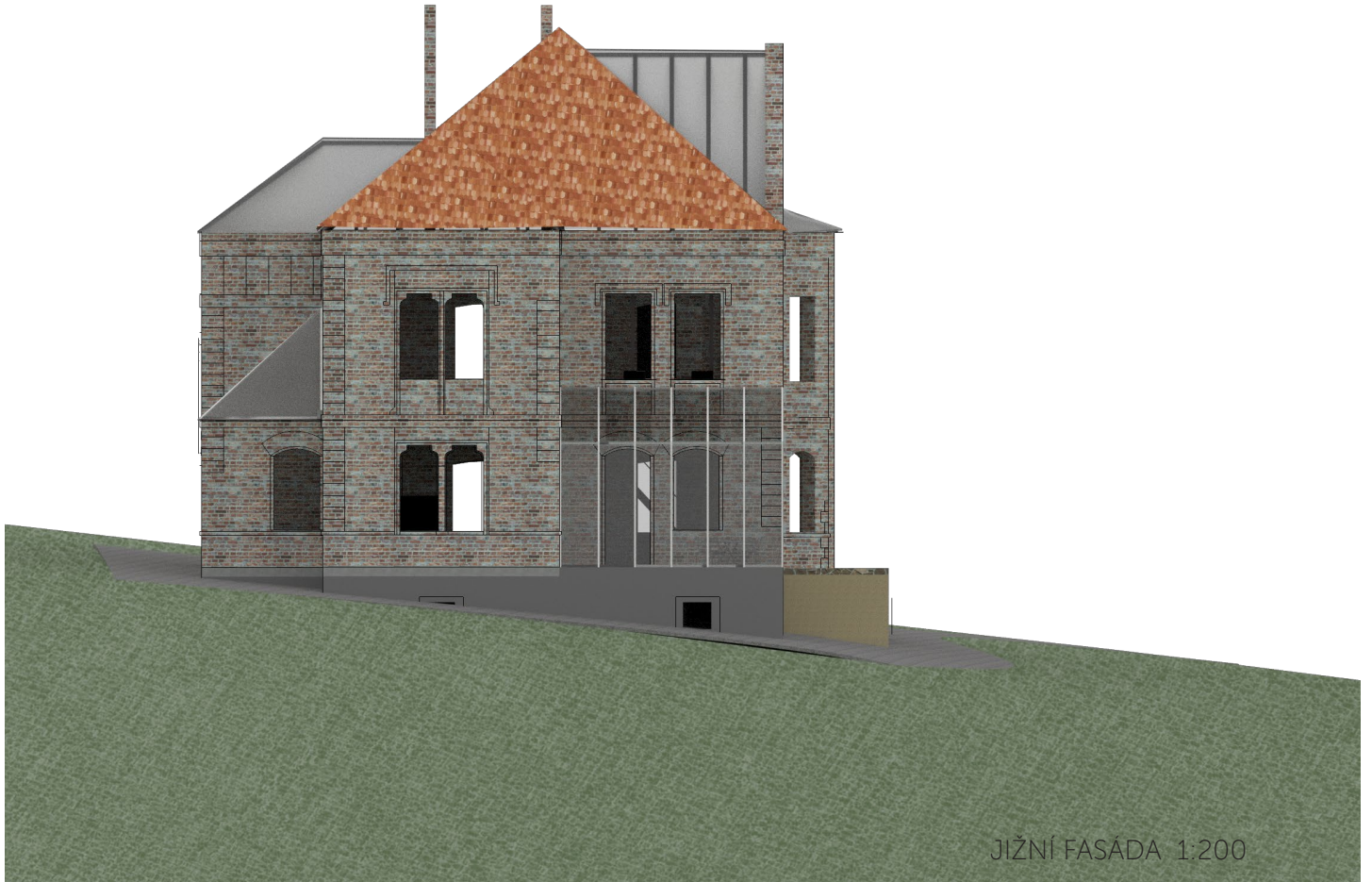
Torzo vily nedaleko podzemní továrny ztratilo mnoho ze svého tehdejší lesku. Propadená je část střechy, některé stěny jsou částečně rozebrány. Pro účely projektu ponechávám vilu v současném stavu, kvůli bezpečnosti přistupuji k výměně krovu, v místech kde chybí střešní krytina je její absence zachována a zastřešení je zde provedeno pomocí polykarbonátových desek, které zabezpečí vysokou světlost a proslunění interiéru. Hurdiskový strop je v centrální části rozebrán, prostor vstupní haly je tak otevřen až do podkroví. Nová podoba vzniklého prostoru podobou i půdorysem připomíná kostelní loď na jejímž konci se místo oltáře nachází pískovcové schodiště s gotickými okny. Schodiště je obnoveno právě po tato okna. do druhého poschodí již nepokračují. Z toho důvodu jsou doplněna dvě nová schodiště zabezpečující přístup do patra. Budova není přímou součástí podzemní továrny, ani nenavazuje na novou expozici. Nepředpokládá se že y ji navštívil každý návštěvník muzea, nebo podzemní továrny. Měla by být útočištěm pro badatele, historiky, historické nadšence a pro všechny toužící se dozvědět více informací, nebo jen zpracovat zážitky a emoce vyvolané návštěvou továrny, muzea, nebo filtrační stanice. V protikladu k filtrační stanici slouží jako studovna, archiv, klubovna, oáza klidu, světla a ticha.



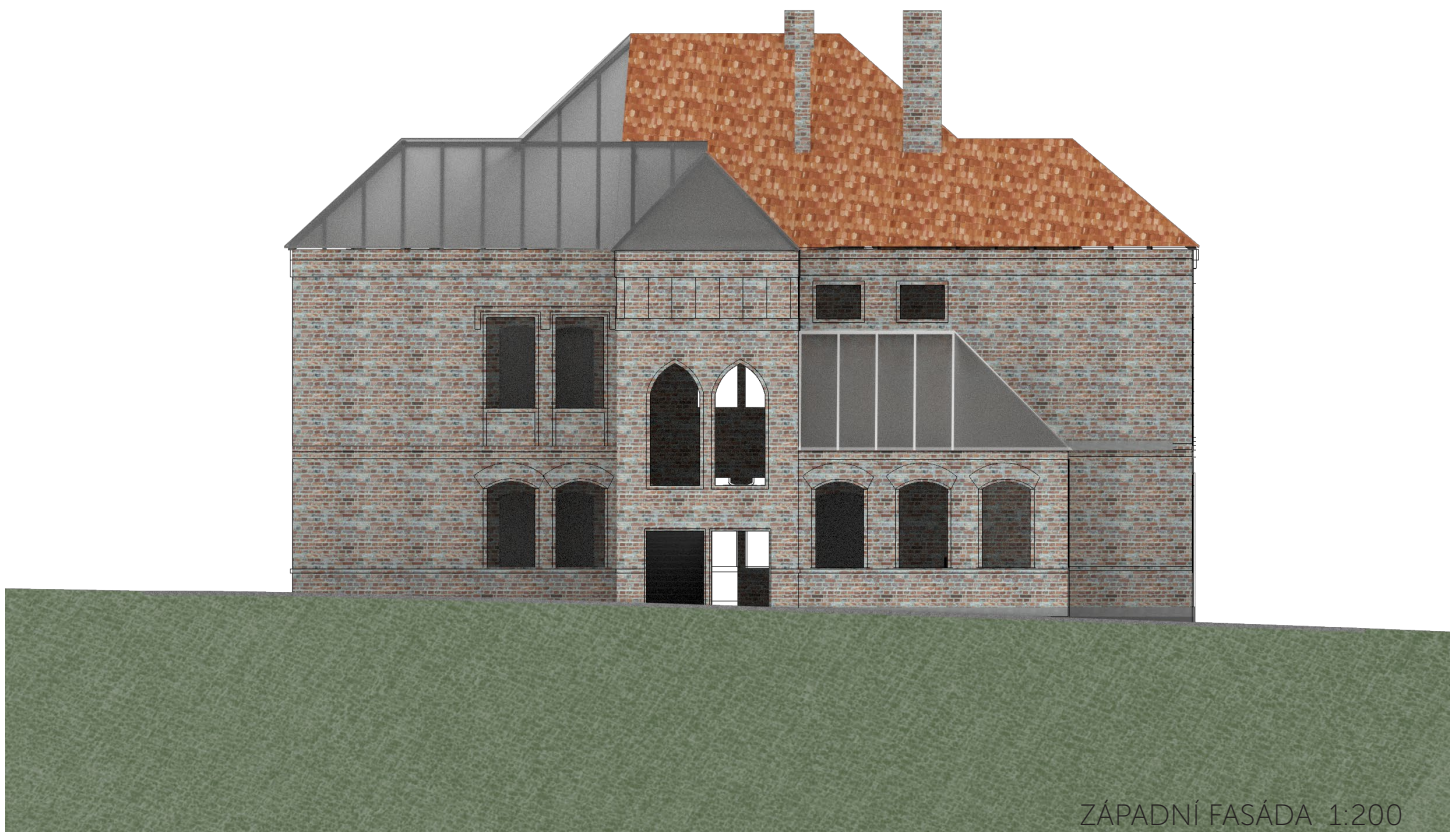
VÝCHODNÍ FASÁDA 1:200



SEVERNÍ FASÁDA 1:200



JIŽNÍ FASÁDA 1:200



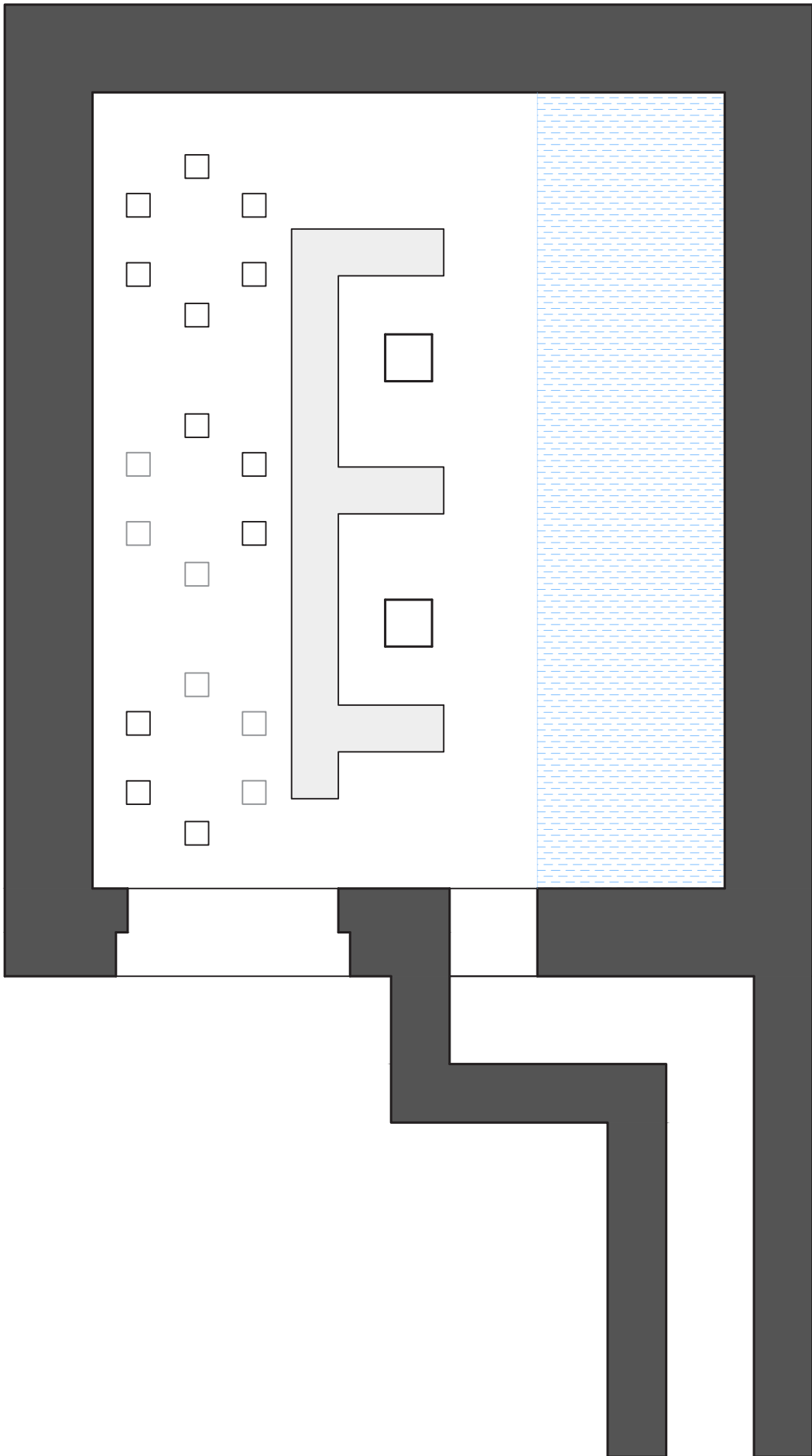
ZÁPADNÍ FASÁDA 1:200

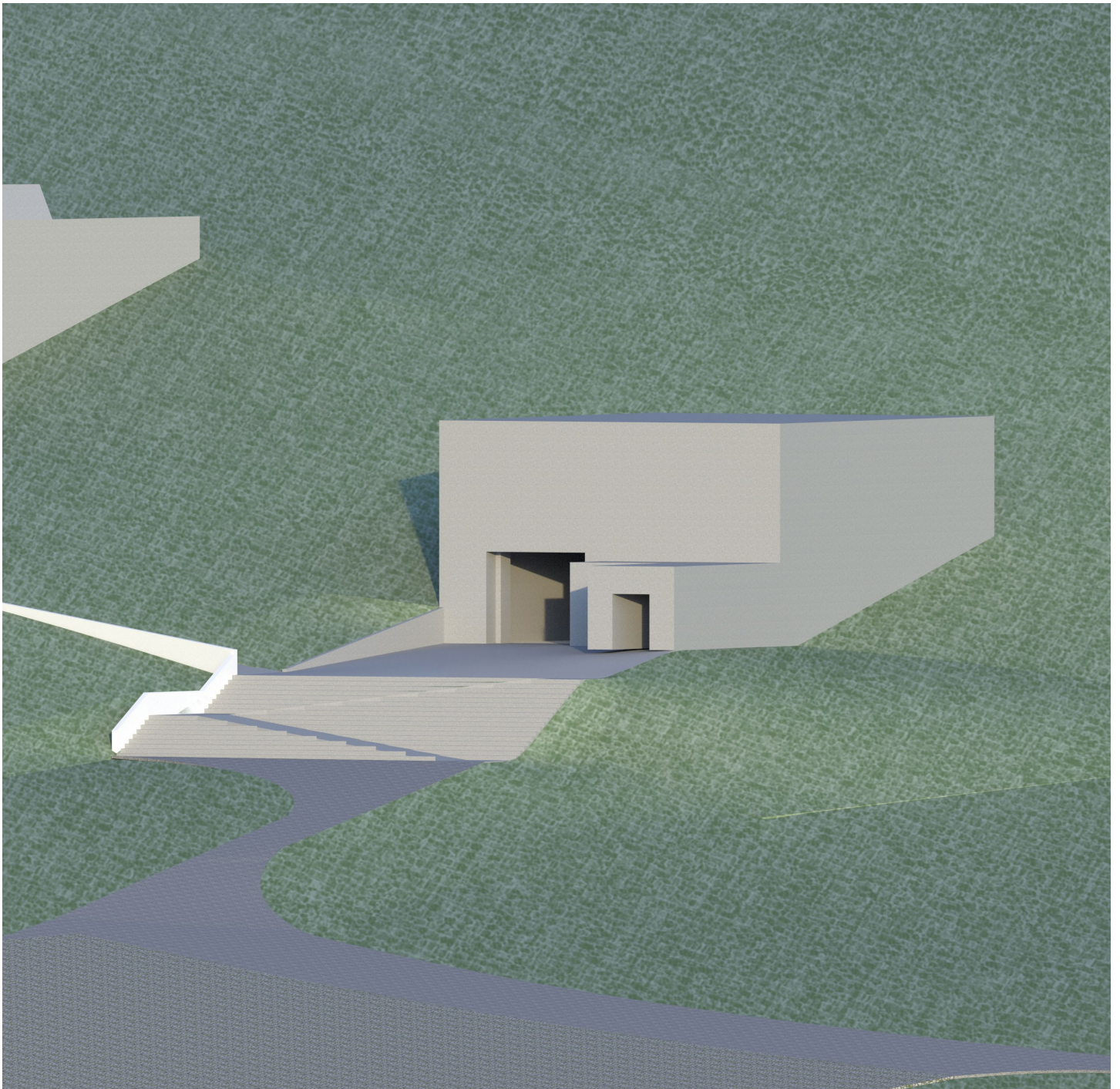


INTERIÉR



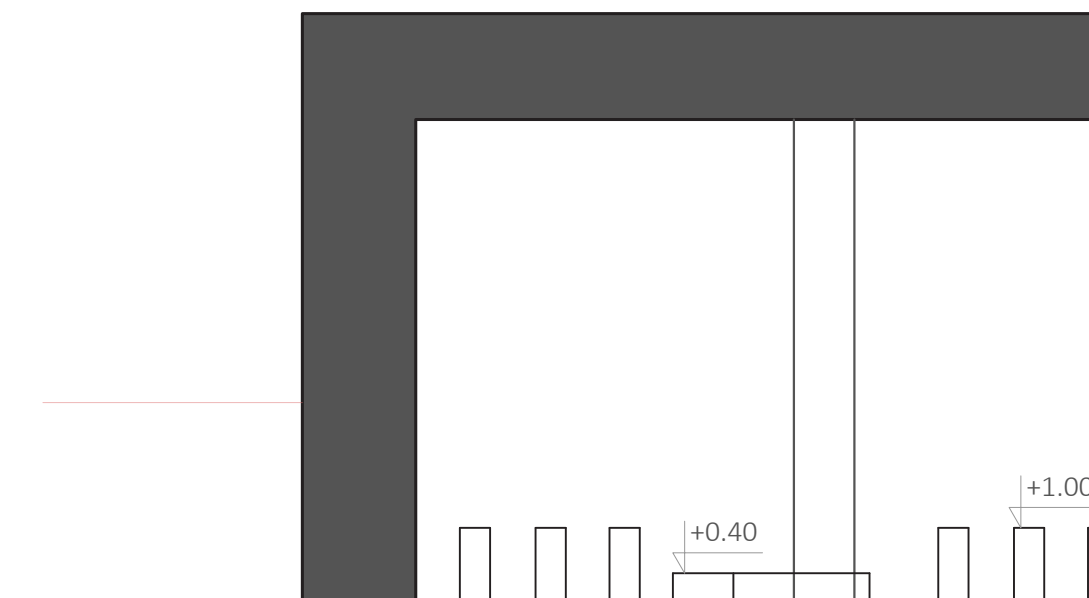
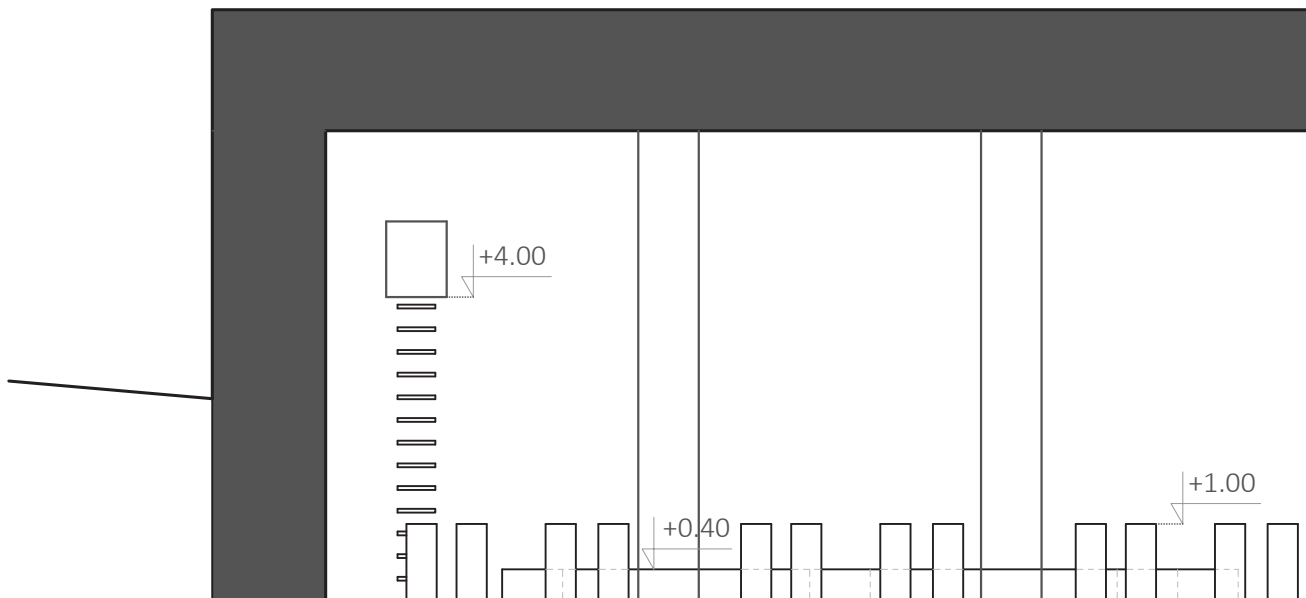


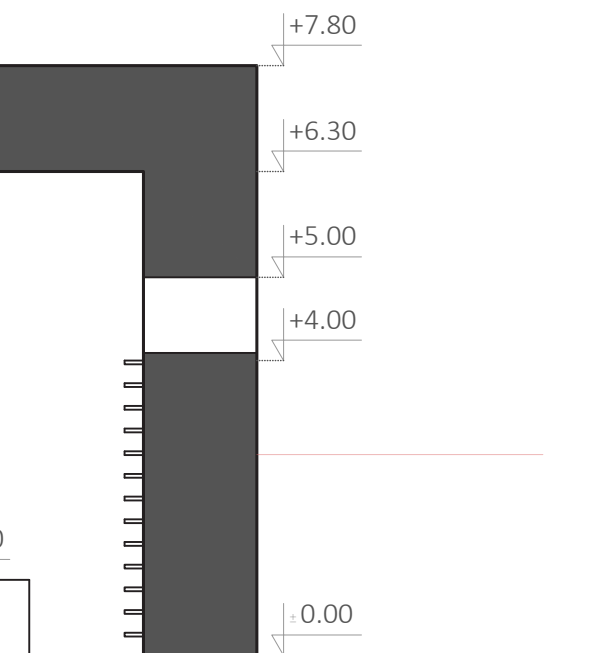
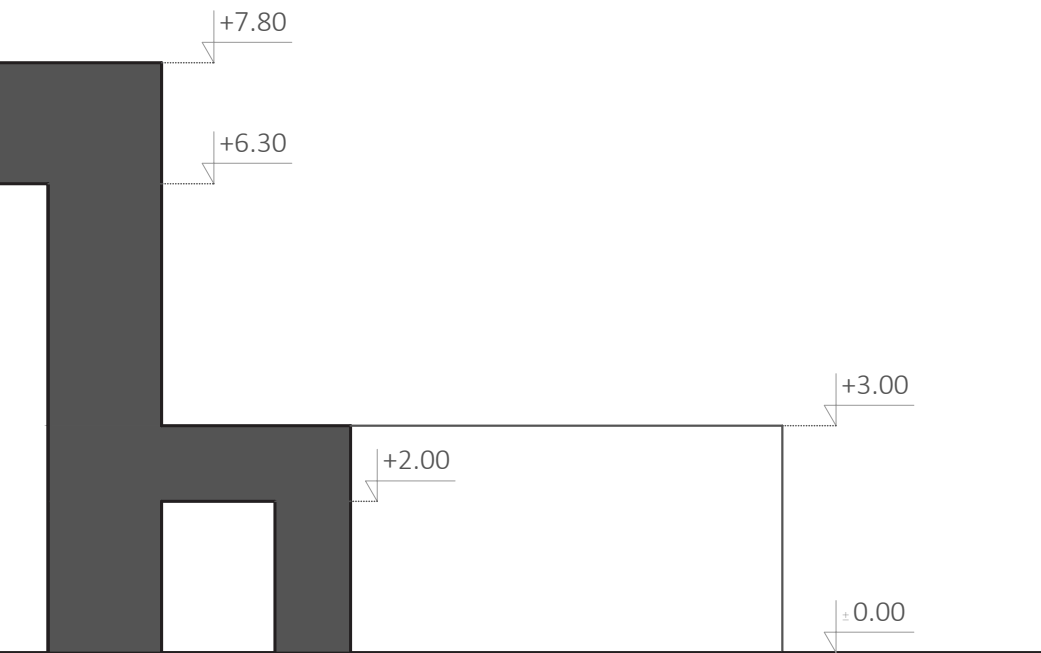




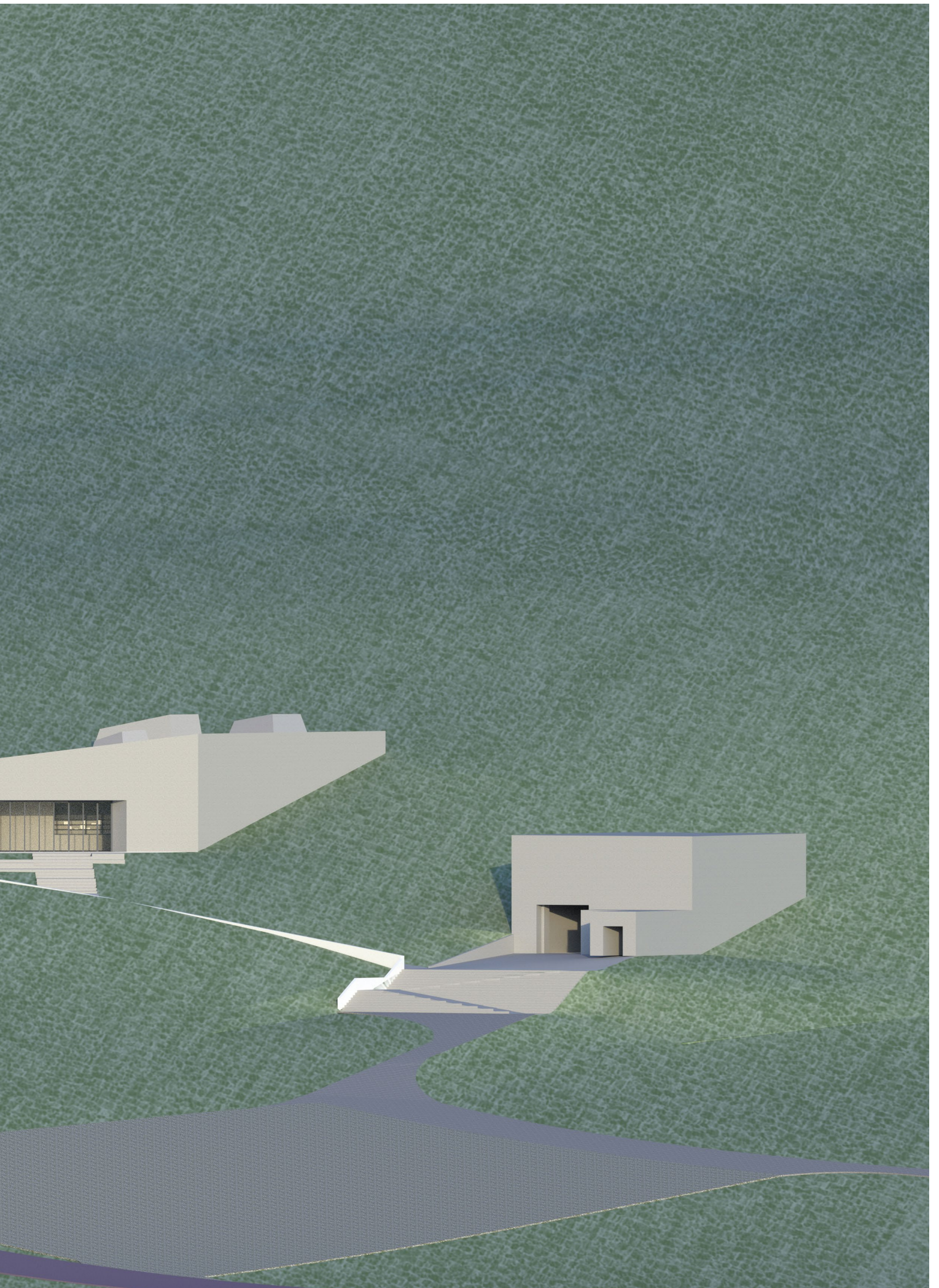
FILTRAČNÍ STANICE

Původně čistě technický prostor filtrační stanice je nově po-
jat jako místo maximálně působící na smysly návštěvníka.
V levé části stavby je na několika soklech, dříve nesoucích
filtry, instalována expozice obsahující osobní předměty vězňů
nalezené v prostorách podzemní továrny spolu s životními
příběhy některých z nich. Atmosféru umocňuje prvek kapa-
jící vody na plochu v pravé části filtrační stanice. Prostory
odděluje koryto původně sloužící k odvodu kalu, dnes slouží
pro účely expozice jako lavice. Záměrem tohoto prostoru je
přiblížit pobyt vězňů v podzemí, zprostředkovat ponorst a
důsledky některých společenských systémů.









ZÁVĚR

Návrh zprostředkovává a moderuje zážitek z poznání, respektuje existující stavby i krajinu, vybízí k návštěvě a rozjímání. K tomu využívá některé stávající stavby a navrhuje novou stavbu muzea, přibližujícího nejen místní historii, ale také historický kontext. V konceptu je rovněž uvažováno a naučném chodníku, který by mapoval dochované pozemní stavby továrny, nebo poukazoval na jiné důsledky existence podzemní továrny na povrchu. Cílem stezky by bylo také poukázat na polohu a existenci koncentračního tábora, do jehož areálu projekt jinak nezasahuje. Vytvoření naučné stezky umožňuje seznámení s historií, vytváří symboly v krajině upozorňující na historický a kulturní odkaz šetrnějším a pro řadu lidí přístupnějším způsobem než samotná expozice v muzeu, jejíž absolvování může být psychicky poněkud náročné. V případě pokračování projektu bych velmi ráda zvolila spolupráci s krajinářským architektem.

OBSAH

ÚVOD

ANALYTICKÁ ČÁST

PODZEMNÍ TOVÁRNA RICHARD	10
HISTORIE	10
NA POVRCHU	
KREMATORIUM	13
KONCENTRAČNÍ TÁBOR	13
VHCOD C/D	13
FILTRAČNÍ STANICE	15
NÁDRŽ NA UŽITKOVOU VODU	16
VĚTRACÍ ŠACHTY	16
VILA PFAFFENHOF	16
LOKALITA	18
SWOT ANALÝZA	19
POZŮSTATKY EXISTENCE TOVÁRNY	20

KONCEPT

NÁVRH

URBANISTICKÉ ŘEŠENÍ	
SITUACE 1:2000	
ČÁROVÁ AXONOMETRIE	
NADHLEDOVÝ ZÁKRES DO FOTOGRAFIE	
MUSEUM	
PŮDORYS 1NP 1:200	
PŮDORYS 2NP 1:200	
ŘEZ A 1:200	
ŘEZ B 1:200	
FASÁDA POHLED	
VIZUALIZACE	
VILA PFAFFENHOF	
PŮDORYS 1NP 1:100	
PŮDORYS 2NP 1:100	
FASÁDY	
ŘEZ 1:200	
VIZUALIZACE INTERIÉR	
FILTRAČNÍ STANICE	
PŮDORYS 1NP 1:100	
ŘEZ A 1:100	
ŘEZ B 1:100	
VIZUALIZACE	

ZDROJE

INTERNETOVÉ STRÁNKY:

<https://litomerice-leitmeritz.net/clanky/cist/nazev/9-urbanisticky-vyvoj-litomic>

<https://www.litomerice.cz/uzemni-plany/uzemni-plan-litomerice>

<http://tovarnarichard.cz/>

<http://richard-1.com/index.html>

https://cs.wikipedia.org/wiki/Krematorium_Richard

<https://www.stream.cz/krvava-leta/koncentracni-tabor-a-tovarna-richard-u-litomic-303227>

https://www.pametnaroda.cz/cs?gclid=CjwKCAiA85efBhBbEiwAD7oLQL5RcVQAq-eHQHIT6bidn3Z067j_q0O7afR-JlXxPPGc7HIR2bkScvhoCtGgQAvD_BwE

<https://prazdnedomy.cz/domy/objekty>

<https://www.pametnaroda.cz/cs/budina-vlastimil-1924>

<https://pamatkovykatalog.cz/pravni-ochrana/litomerice-84248>

<https://landezine.com/canadian-firefighters-memorial-by-plant-architect/>

<https://land8.com/how-a-symbol-of-tragedy-can-encourage-people-to-look-into-the-future/>

<https://landezine.com/martin-luther-king-jr-boulevard-gateway-by-2-ink-studio-landscape-architecture/>

<https://landezine.com/dublin-grounds-of-remembrance-by-plant-architect/>

<https://landezine.com/memorial-to-the-murdered-jews-of-europe/>

<https://landezine.com/earth-memorial-in-kyriat-haim-by-gitai-architects/>

<https://landezine.com/loenen-memorial-cemetery-extension-by-karres-en-brands/>

<https://landezine.com/berlin-wall-memorial-by-sinai/>

České vysoké učení technické v Praze, Fakulta architektury
2/ ZADÁNÍ diplomové práce

Mgr. program navazující

jméno a příjmení: Anna Příbylová

datum narození: 6.1.1998

akademický rok / semestr: 2022/23, letní semestr

obor: architektura

ústav: 15128 Ústav navrhování II

vedoucí diplomové práce: prof. Ing. arch. Hana Seho

téma diplomové práce: Podzemní továrna Richard

viz přihláška na DP

zadání diplomové práce:

1/ popis zadání projektu a očekávaného cíle řešení

Tématem diplomové práce je vytvoření důstojného místa zachování paměti pracovního/koncentračního tábora v Litoměřicích, zřízeného pro pracovní síly, budující a obsluhující nacistickou podzemní továrnu Richard. Projekt bude řešit možnosti konverze některých dochovaných objektů továrny a přilehlé vily Pfaffenhof, s cílem zachovat jejich atmosféru a vytvořit prostory vhodné pro expozici přibližující minulost továrny i nedalekého koncentračního tábora.

2/Pro AU/ součástí zadání bude jasně a konkrétně specifikovaný stavební program

Stavební program bude obsahovat expoziční a edukační prostory, podporující atmosféru podzemní továrny, a prostory k rozjímání a zažití ponurosti a hrůznosti některých společenských systémů s jejich důsledky. Součástí projektu bude řešení přiléhajícího prostranství a konceptuální návrh stezky seznamující s podzemní továrnou a bývalými doly na povrchu. Projekt ověří možnosti integrace dalších technicky zajímavých objektů spojených s temnou epochou nucených prací, které by umožnily udržení těchto různorodých užitkových staveb a kultivaci jejich prostředí.

3/ popis závěrečného výsledku, výstupy a měřítko zpracování

Grafická část:

Situace-širší vztahy – 1:2000

Situace s podrobným řešením okolí 1:200

Půdorysy všech podlaží, řezy, perspektivní řez, fasády vložené do panoramatu okolí 1:100 (1:200)

Čárová axonometrie, nadhledový zákres do fotografie

Vizualizace exteriéru i interiéru – čtyři (zákresy do fotografií)

Textová část –

Konceptní popis návrhu, vysvětlující urbanistické, architektonické a konstrukční řešení

Popis programu a přínosu navrhovaného řešení

Stavební program s tabulkami ploch a rámcovými kubaturami

Projekt bude prezentován dle standardů FA ČVUT – poster o celkovém rozměru 1188 x 1680 (na výšku)

4/ seznam dalších dohodnutých částí projektu (model)

Elektronická forma zpracování projektu – plachty, portfolio, foto modelu,

2 x portfolio,

fyzický model návrhu včetně nejbližšího okolí M1:200 (pozn. možná dohoda s vedoucím o jiném měřítku)

Datum a podpis studenta

Anna Příbylová 3.3.2023

Datum a podpis vedoucího DP

Hana Seho 1.3.23

Datum a podpis děkana FA ČVUT

[Signature]

registrováno studijním oddělením dne

6/3/23 *[Signature]*

ČESKÉ VYSOKÉ UČENÍ TECHNICKÉ V PRAZE
FAKULTA ARCHITEKTURY

AUTOR, DIPLOMANT: Bc. Anna Přibyllová
AR 2020/2021, ZS

NÁZEV DIPLOMOVÉ PRÁCE:
(ČJ) **PODZEMNÍ TOVÁRNA RICHARD**

(AJ) UNDERGROUND FACTORY RICHARD

JAZYK PRÁCE: ČEŠTINA

Vedoucí práce:	prof. Ing. arch. Hana Seho	Ústav: Ústav Navrhování II
Oponent práce:	Ing. arch. Vojtěch Šedý	
Klíčová slova (česká):	podzemní továrna, Richard I, památník, pietní místo, vila Pfaffenhof	
Anotace (česká):	Vytvoření pietního místa v lokalitě bývalé podzemní továrny využívá potenciál místní krajiny. Upozorňuje na pohnutou historii, nesnaží se vytvořit turistickou atrakci, ale důstojnou památku s cílem probudit v návštěvníkovi emoce a pokoru k tomuto místu a jeho historii. Návrh zprostředkovává a moderuje zážitek z poznání, respektuje existující stavby i krajinu, vybízí k návštěvě a rozjímání. K tomu využívá některé stávající stavby a navrhuje novou stavbu muzea, přibližujícího nejen místní historii, ale také historický kontext. Návštěvník si může vybrat jak silně na sebe nechá historii působit a jestli se s ní seznámí formou emocí, faktů, nebo procházkou sledující stopy v krajině.	
Anotace (anglická):	The former underground manufacturing site has been transformed into a place of worship, utilizing the potential of the surrounding environment. It pays attention to the turbulent history and attempts to build a respectable monument rather than a tourist attraction with the intention of evoking feelings of respect and humility in the visitor toward this location and its past. The idea mediates and modifies the knowledge experience, respects the existing structures and the surrounding area, and invites visitors to stop by and reflect. For this, he makes use of some already-existing structures and suggests constructing a brand-new museum that would bring local history and historical context even closer together. The visitor can decide how much history will resonate with the visitor and whether he wants to learn about it by facts, feelings, or by wandering along trails in the landscape.	

Prohlášení autora

Prohlašuji, že jsem předloženou diplomovou práci vypracoval samostatně a že jsem uvedl veškeré použité informační zdroje v souladu s „Metodickým pokynem o etické přípravě vysokoškolských závěrečných prací.“

V Praze dne **26.5.2023**

podpis autora-diplomanta



