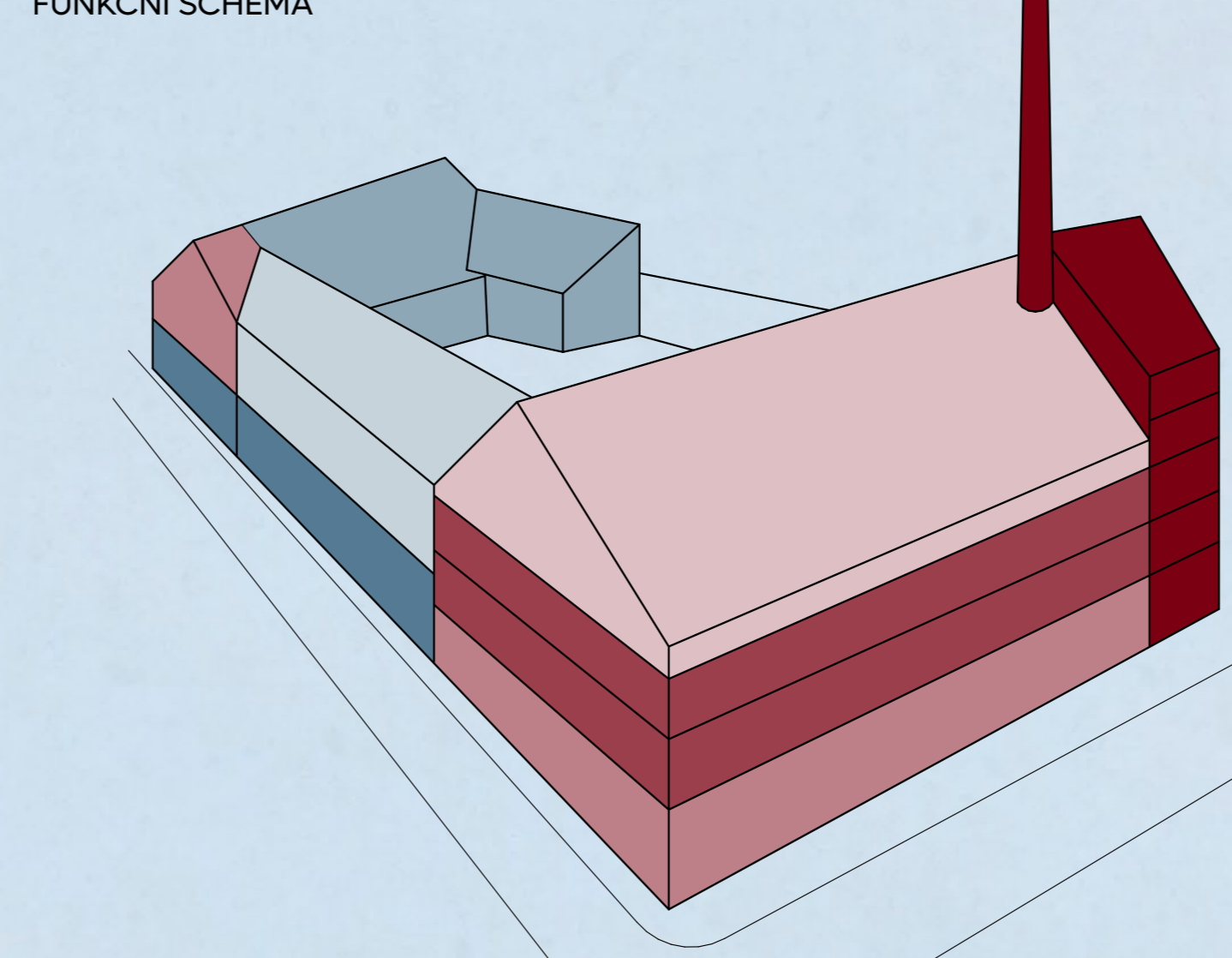
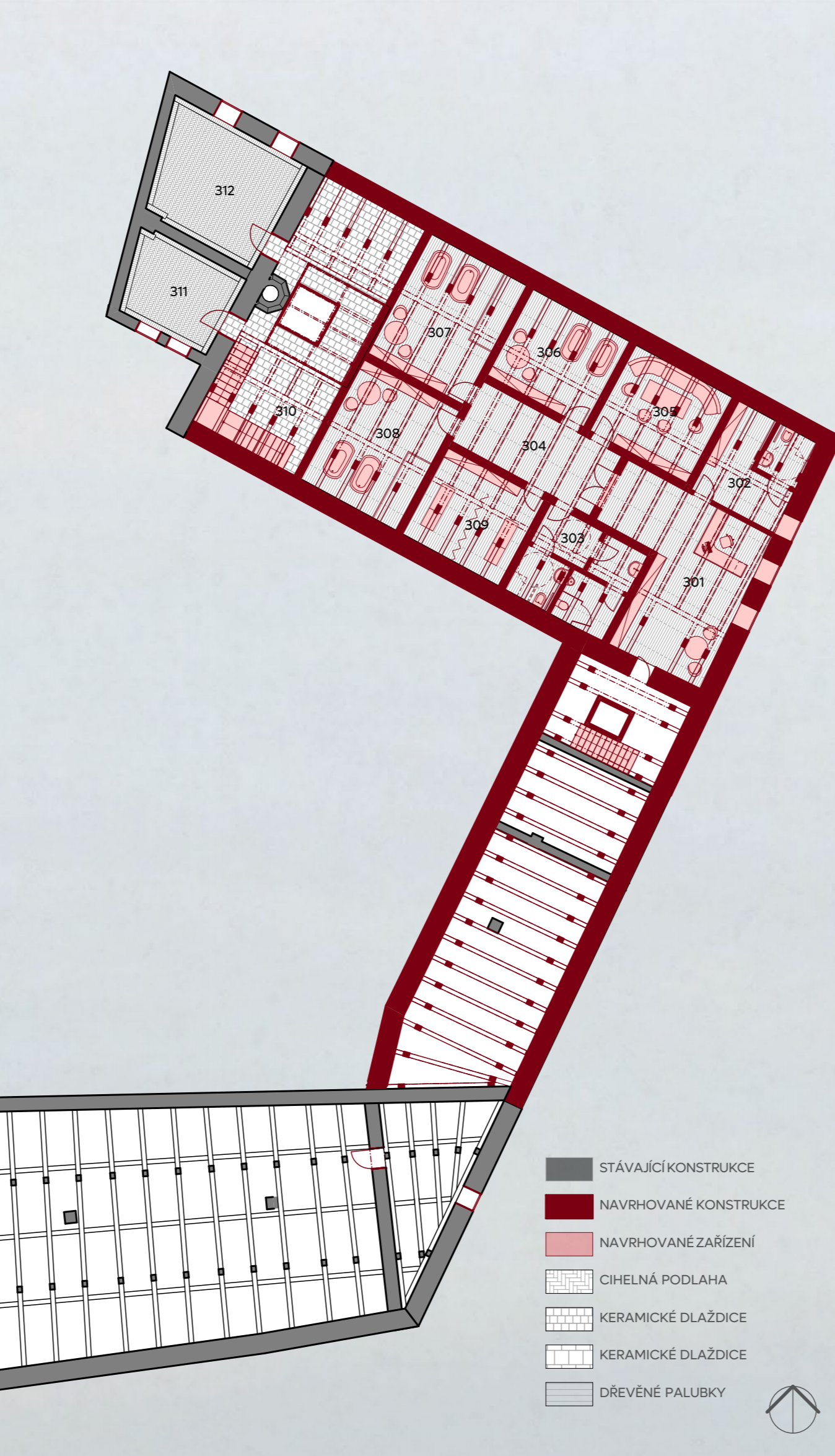
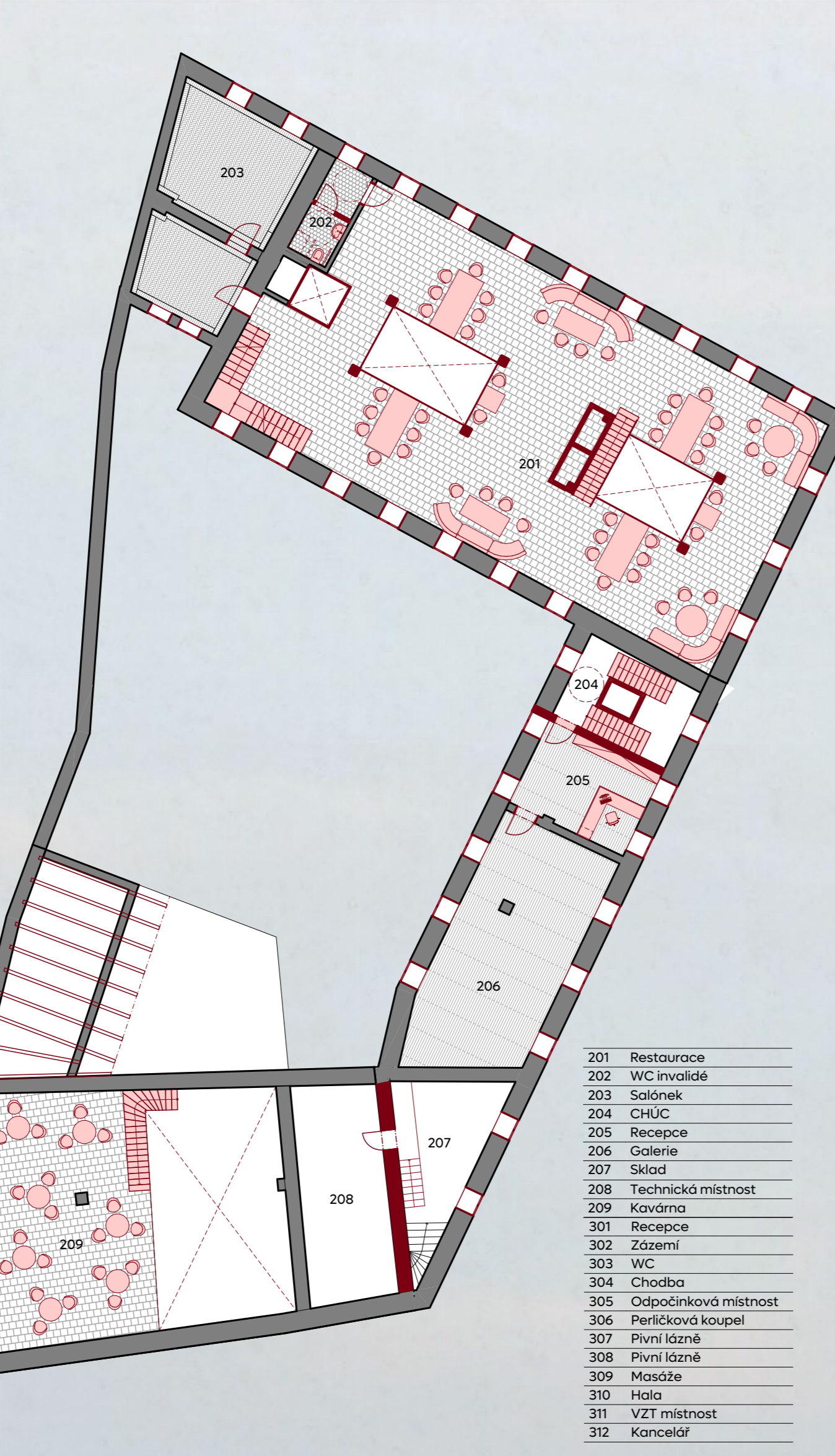
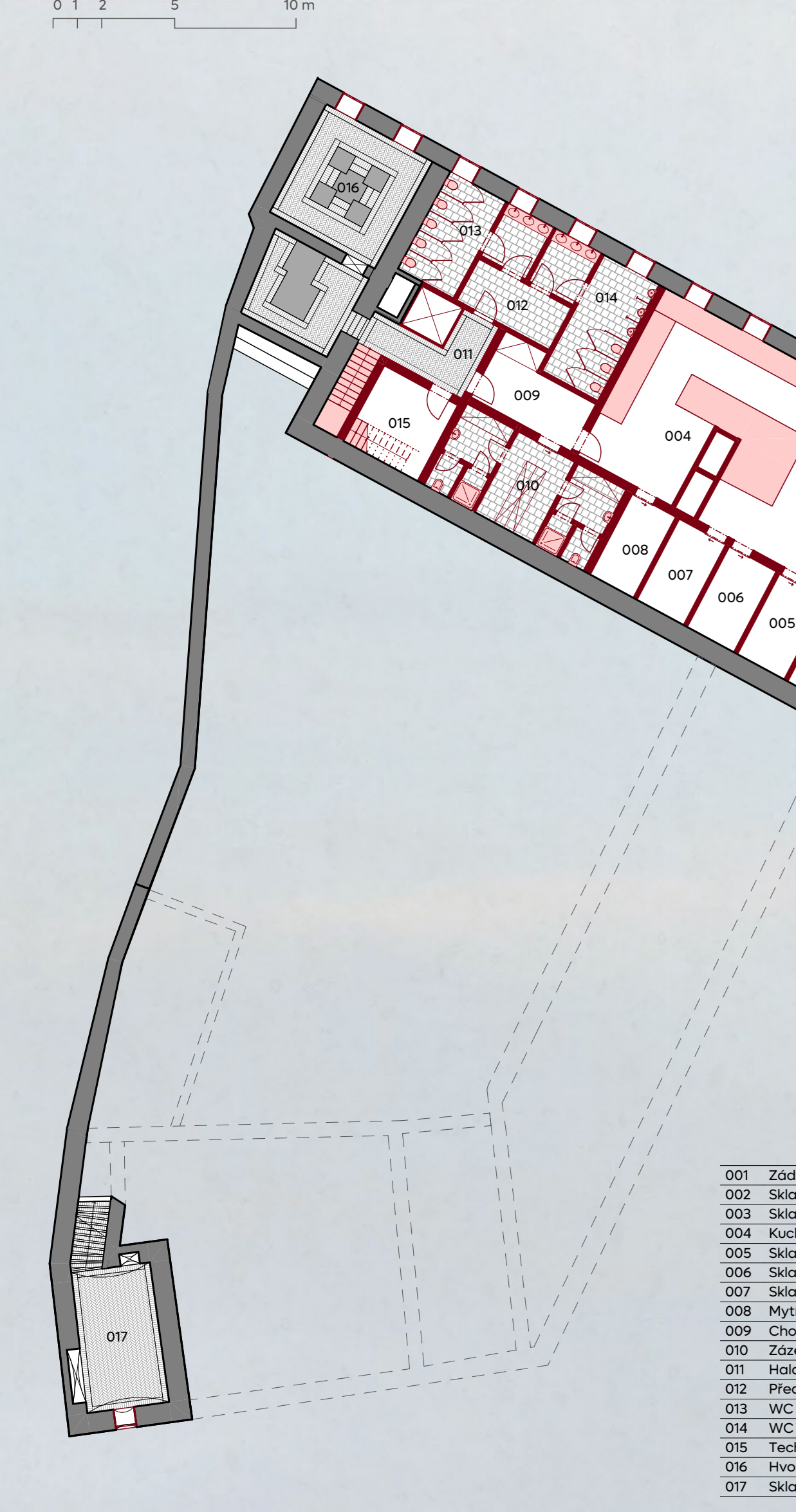


Areál je řešen jako celek pro trvalé volného času veřejnosti v přírodním prostředí zaměřeném na chmel. Hlavní vstup je z Nerudova náměstí sázk...

V celém komplexu dochází k odstranění dřevěných prvků, které jsou ve špatném stavu. Jedná se především o prvky v objektu SO 03. Dochází jen k dílčí opravě kvůli změně dispozice. Dále je navrženo vybourání některých příček v přízemí objektů SO 01 a SO 02. Ostatní části areálu zůstávají beze změny...

Celý chmelářský areál je řešen bezbariérově. Do budov kavárny je upraven přístup přes rampu navrženu dle příslušné normy. V jednotlivých prostorech jsou navrženy bezbariérové WC. V budově SO 02 je navrženo bezbariérové výtahy, který propojuje dvůr s galerií a lázněmi. V přízemí restaurace je, pro vstup do jířných podlaží, navrženo bezbariérové výtahy. Obě výtahy jsou navrženy s kabinou a rozměrech 115 x 140 cm.

Ve veřejném prostoru v okolí areálu se nachází 16 parkovacích míst. Míst, z nichž je umístěno na severu v budově SO 03 a zájle u hlavního vstupu do areálu na Nerudově náměstí. Areál je umístěn v centru města, kde existují další možnosti pro bezproblémové parkování vozidel.



- PROVAR
KAVARNA
GALERIE
SÍRŔNA
RESTAURACE
ZAZEMÍ
LÁZNE

Při řešení návrhu areálu bylo důležité maximálně využít jeho potenciál. Jeho podstatnou součástí je budova sifny a talas vnitřní dvůr. Na základě návrhu existovala více možnost využití objektu...

Hlavní funkční náplň je spojení pivovaru s jeho příslušnou ochutnávkou v místě restaurace a používání v pivních lázních v podkrovní objektu. Nad částí pivovaru je navrženo galerie s výstavou o chmelářství a v něm využitých technologií. V části do náměstí je umístěna kavárna pro trvalé volného času...

MATERIÁLOVÉ ŘEŠENÍ

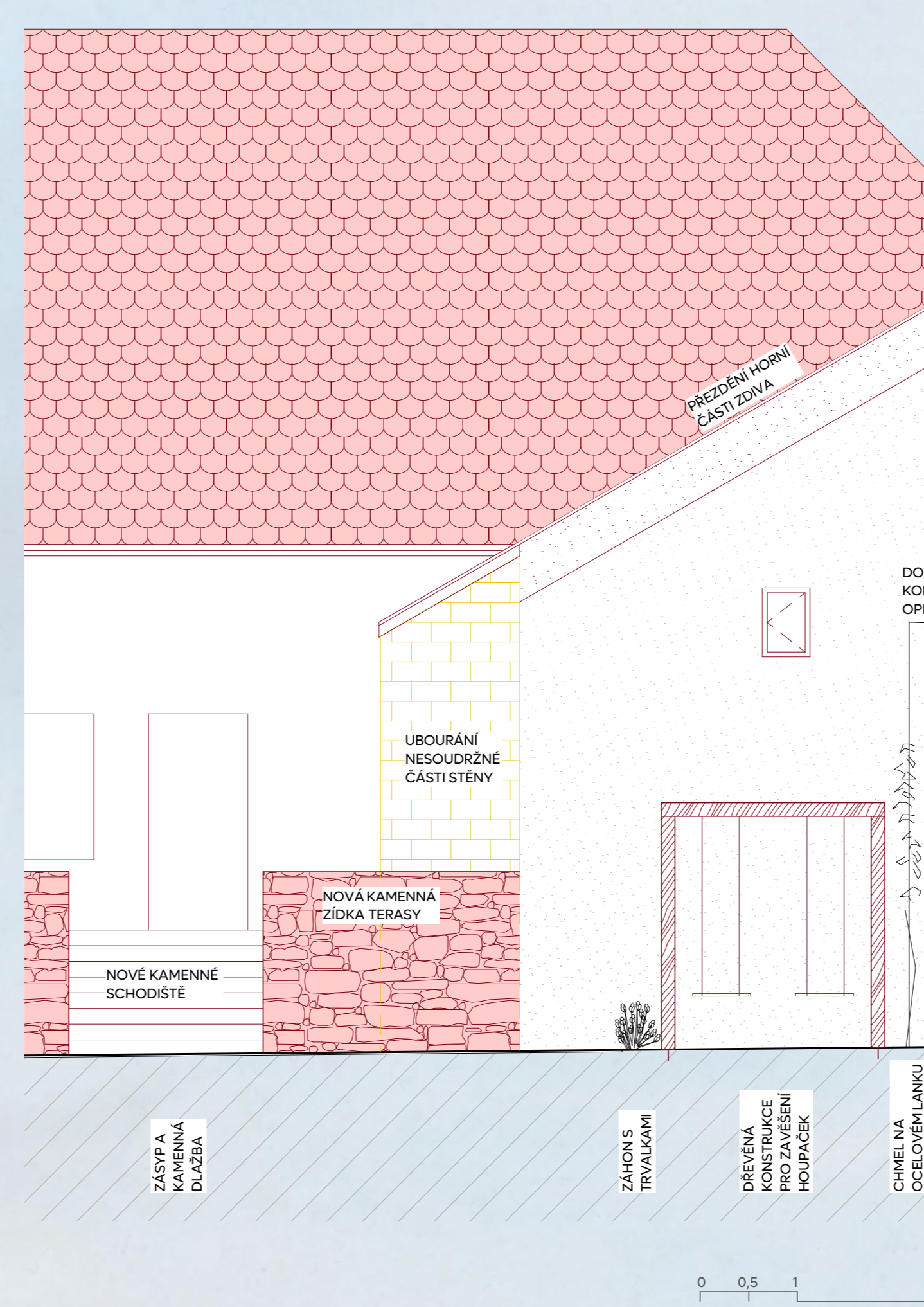


Nalápné vrstvy podlah v kavárně, lázních a restauraci jsou navrženy z keramické dlažby v odstínech zelené barvy. V lázních a galerii bude povrchová vrstva podlahy dřevěná. V ostatních prostorách budou ze dřeva dřevěné desky s nádehem sv. bělobarvy. Nábytek bude dřevěný...

Vnitřní schodiště budou z ocelové konstrukce s dřevěnými nálapky a venkovní schodiště bude kamenné. Schodiště v chráněné liniové cestě bude z monolitického železobetonu s povrchovou úpravou pohledového betonu. V pivovaru budou hlavní náplňi prostory mléčné káldě pro přípravu piva. V prostoru galerie budou vystaveny panely z hliníkové konstrukce s černým nádehem.

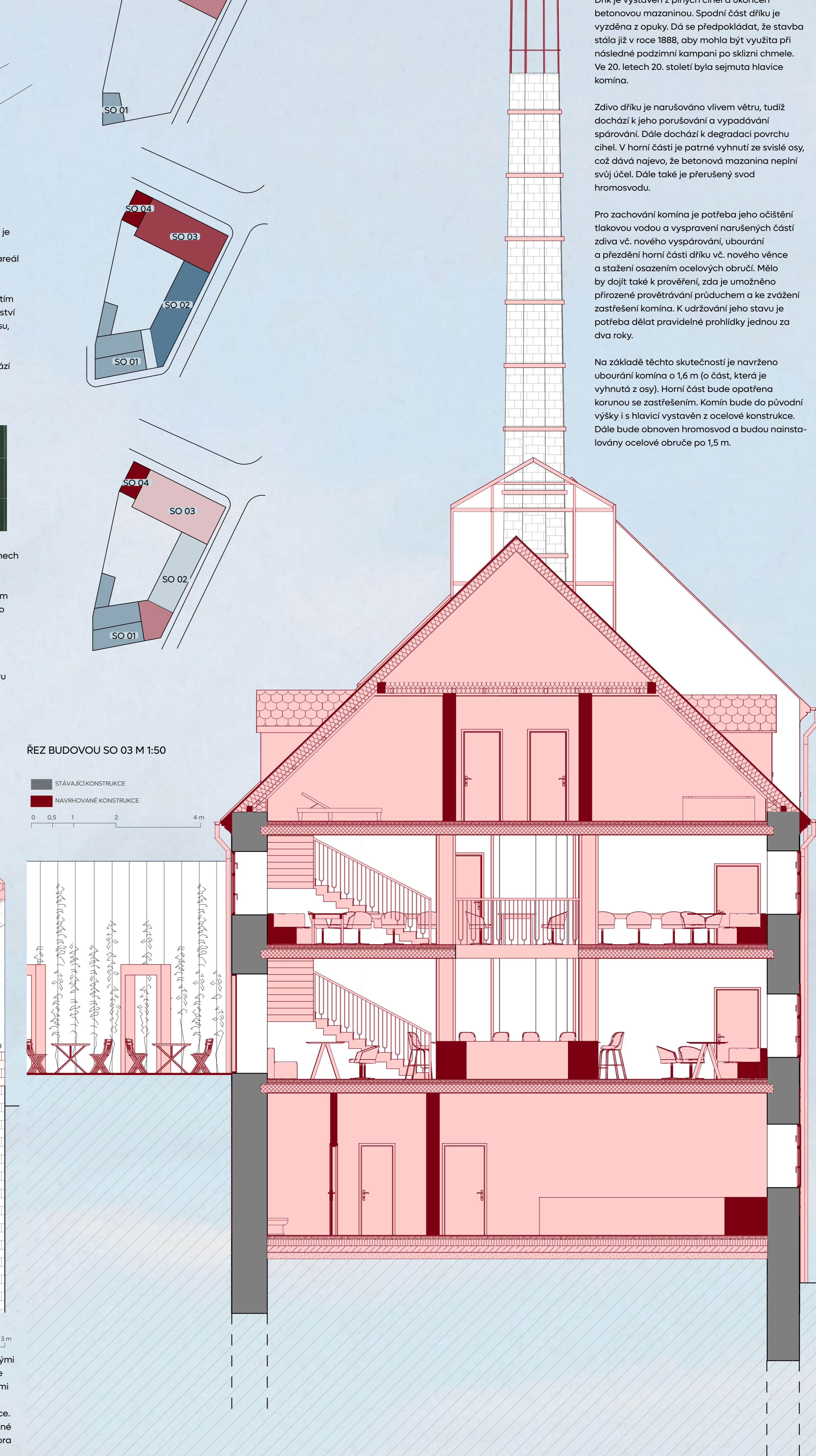
V budovách kavárny a pivovaru budou viditelné dřevěné nosné prvky. V budově restaurace a sifny jsou hlavní nosné prvky zděné omítané a dřevěné prvky krovu jsou zakryty podhledem s nádehem v bělobarvě. Část vlivných nosných konstrukcí bude pokryta dřevěným obkladem.

DETAIL NÁDEHU DVORA M 1:50



Hlavní prvek celého dvora bude velká lipa v jeho středu. U západní zdi bude 0,5 m pás s ocelovými laníky upravenými do zdi pro smrti chmelu. U tohoto pásu bude část pro oděsk Hřibů, které bude oděskané 0,5 m pásem travnatého záhonu od zbylé části dvora. Okolo lipy bude záhon s travkami a skuloutou kovářskou nádobou. Větší část dvora bude zpevněná z kamenné dlažby. V restaurace bude umístěna dřevěná terasa pro venkovní posezení a rozšíření kapacity restaurace. Stejný typ terasy bude proveden na vyvýšeném pásu u kavárny. Na tuto terasu povedou kamenné schody a rampa. Celá terasa bude omezená kamennou zdi a květinami. Na východní straně dvora vznikne velký záhon s travkami a pískem. Okolo obvodových konstrukcí objektů bude u záhonu vřechán pruh 0,2 m, ve kterém bude nasypáno kameno.

ŘEZ BUDOVOU SO 03 M 1:50



Oktagonální zážený komín je napojený na dvě sírné komory v objektu SO 04. Je vysoký 31 m od ulice. Jsou na něm instalována ocelová stupadla, hromozvod s 1 jímající tučím soedem. Je bez ochranných třmenů a ocelových obrů. Díky je vystaven z jiných chel a ukončen betonovou mazanou. Spodní část dříku je vyželezná z oceli. Dů se předpokládá, že stavba stála již v roce 1888, aby mohla být využita při náložní podzemní kampani na lázních chmelu. Ve 20 letech 20. století byla nejnutná havířská komína.

Zážený dříku je namontován vlivem tučím, tudíž dochází k jeho porušování a vyvypádní spárování. Dále dochází k degradaci povrchu chel. V horní části je patrně vyřezáno ze světlé oceli, což dává najevo, že betonová mazalina nepří svůj účel. Dále také je přerušeno svod hromozvodu.

Pro zachování komína je potřeba jeho očištění tlakovou vodou a vyzápnutí namořených částí záževí vč. nového vyzápnutí. Uložení a přeřezání horní části dříku vč. nového válna o stáčení osazením ocelových obrů. Mělo by dojít také k provedení, což je umožněno přirozené provětrávání průduchem a ke zvládnutí zastřešení komína. K udržování jeho stavu je potřeba dělat pravidelně prohlídky jednou za dva roky.

Na základě těchto skutečností je navrženo ukončení komína o 1,6 m (o čt, který je vyřezán z oceli). Horní část bude opatřena korunnou se zastřešením. Komín bude od původní výšky s novými vřechy z ocelové konstrukce. Dále bude obnovena hromozvod a budou namontovány ocelové obrů po 1,5 m.

