

DIPLOMOVÁ PRÁCE

---

ZÁKLADNÍ ŠKOLA HOLEŠOVICE

BC. KOVALEVA DARIA  
ATELIÉR KRÁTKÝ & MARQUES  
FAKULTA ARCHITEKTURY ČVUT  
2023



## OBSAH

---

Úvod	5-7
Analýza / teorie (historie a typologie)	9-13
Analýza / teorie (Studie Bubny / Zátory)	15-19
Stavební program	21
Návrh	23-43
Situace a popis	24-25
Půdorysy	26-29
Řezy	30
Stavební detail	31
Pohledy	32-33
Vizualizace	34-43
Zdroje	46



## ÚVOD

---

České vysoké učení technické v Praze, Fakulta architektury

## 2/ ZADÁNÍ diplomové práce

Mgr. program navazující

jméno a příjmení: Daria Kovaleva  
datum narození: 27.1.1998  
akademický rok / semestr: 2022/2023, letní semestr  
obor: architektura a urbanismus  
ústav: 15129 Ústav navrhování III  
vedoucí diplomové práce: prof. Ing. arch. Vladimír Krátký

téma diplomové práce:

### Základní škola v Praze 7

zadání diplomové práce:

- 1/ popis zadání projektu a očekávaného cíle řešení  
Cílem projektu je návrh základní školy v Praze 7. Součástí návrhu tedy bude bezprostřední okolí stavby s urbanistickými návaznostmi.
- 2/ stavební program:  
Program budovy školy je specifikován v diplomním semináři.  
Předpokládá se ti třídní škola pro žáků s tělocvičnou a stravováním

- 3/ popis závěrečného výsledku, výstupy a měřítka zpracování

širší vztahy	M 1:5000 – 1:2000
situace	M 1:1000 – 1:500
půdorysy	M 1:200 – 1:100
řezy	M 1:200 – 1:100
pohledy	M 1:200 – 1:100
stavební detail	M 1:20 – 1:5
vizualizace (zákres)	2x
průvodní zpráva	

Pozn.: Měřítka budou upravena dle ideálního rozvržení pro plakát a portfolio.

- 4/ model M 1:500 – 1:200  
Portfolio, CD s kompletní diplomovou prací

Datum a podpis studenta 27.02.2023

Datum a podpis vedoucího DP 26.2.2023

Datum a podpis děkana FA ČVUT

registrováno studijním oddělením dne:

24.2.2023

České vysoké učení technické v Praze, Fakulta architektury	
Autor:	Bc. Daria Kovaleva
Akademický rok / semestr:	2022/2023 LS
Ústav číslo / název:	15129 Ústav navrhování
Téma bakalářské práce - český název:	Základní škola v Praze 7
Téma bakalářské práce - anglický název:	Elementary school in Prague 7
Jazyk práce:	čeština
Vedoucí práce:	prof. Ing. arch. Vladimír Krátký
Oponent práce:	
Klíčová slova (česká):	Základní škola, Praha
Anotace (česká):	Předmětem diplomové práce je návrh základní školy do nově navržené části Prahy dle územní studie Bubny-Zátory. Studie se stala podkladem pro změnu územního plánu. Cílem je umístit vhodnou školu minimálně pro 450 žáků na daný územní studii pozemek a vytvořit příjemné prostředí pro studium dle stávajících norem.
Anotace (anglická):	The subject of the diploma thesis is the design of an elementary school in the newly designed part of Prague according to the territorial study of Bubny-Zátory. The study became the basis for a change in the zoning plan. The goal is to place a suitable school for at least 450 pupils on the land given by the territorial studies and to create a pleasant environment for studying according to existing standards.

#### Prohlášení autora

Prohlašuji, že jsem předloženou diplomovou prací vypracoval samostatně a že jsem uvedl veškeré použité informační zdroje v souladu s „Metodickým pokynem o etické přípravě vysokoškolských závěrečných prací.“

V Praze dne 26.05.2023

Podpis autora diplomové práce

*Tento dokument je nedílnou, povinnou součástí diplomové práce (titulní list)*





# ANALÝZA / TEORIE

---

HISTORIE A TYPOLOGIE

## Vývoj a typologie škol

Základní škola v principu vznikla v průběhu 11. století v podobě farních a klášterních škol. Vzdělání spíše zahrnovalo vyučování náboženského a základního vzdělání, také se vyučovala latina.

Největší pokrok ve vzdělávání se stal v průběhu vlády Marie Terezie. V roce 1774 byla stanovena všeobecná vzdělávací povinnost pro děti od 6 do 12 let. Neplatila pouze v průběhu letních prací, kdy žáci pomáhali na polích.

Zřízeny byly 3 stupně elementárních škol:

- 1) Triviální - obsahem vzdělání byly základní prvky, jako psaní, čtení, počítání, také náboženství a základy hospodaření a průmyslu
- 2) Hlavní - obsahem vzdělání byly stejné prvky, jako v triviální škole, navíc geometrie, kreslení, sloh a latina
- 3) Normální - obsah vzdělání stejný, jako ve škole triviální, ale ve větším rozsahu

Další rozšíření školské docházky proběhlo v roce 1869 v Rakousku na základě Hasnerova zákona, který tím pádem platil i v Česku. Zákon vyhlásil povinnou osmiletou školní docházku, která tehdy byla nejdelší v Evropě.

Rakousko bylo zásadním také v dalším vývoji škol. Česko převzalo systém národní školy z Rakouska, jenom doplnilo vzdělání o pár předmětů, jako povinný tělocvik a ruční práce.

V roce 1948 vznikly školy národní (6-11 let) a střední škola (11-15 let), která se utvořila sloučením školy měšťanské s nižšími ročníky gymnasií.

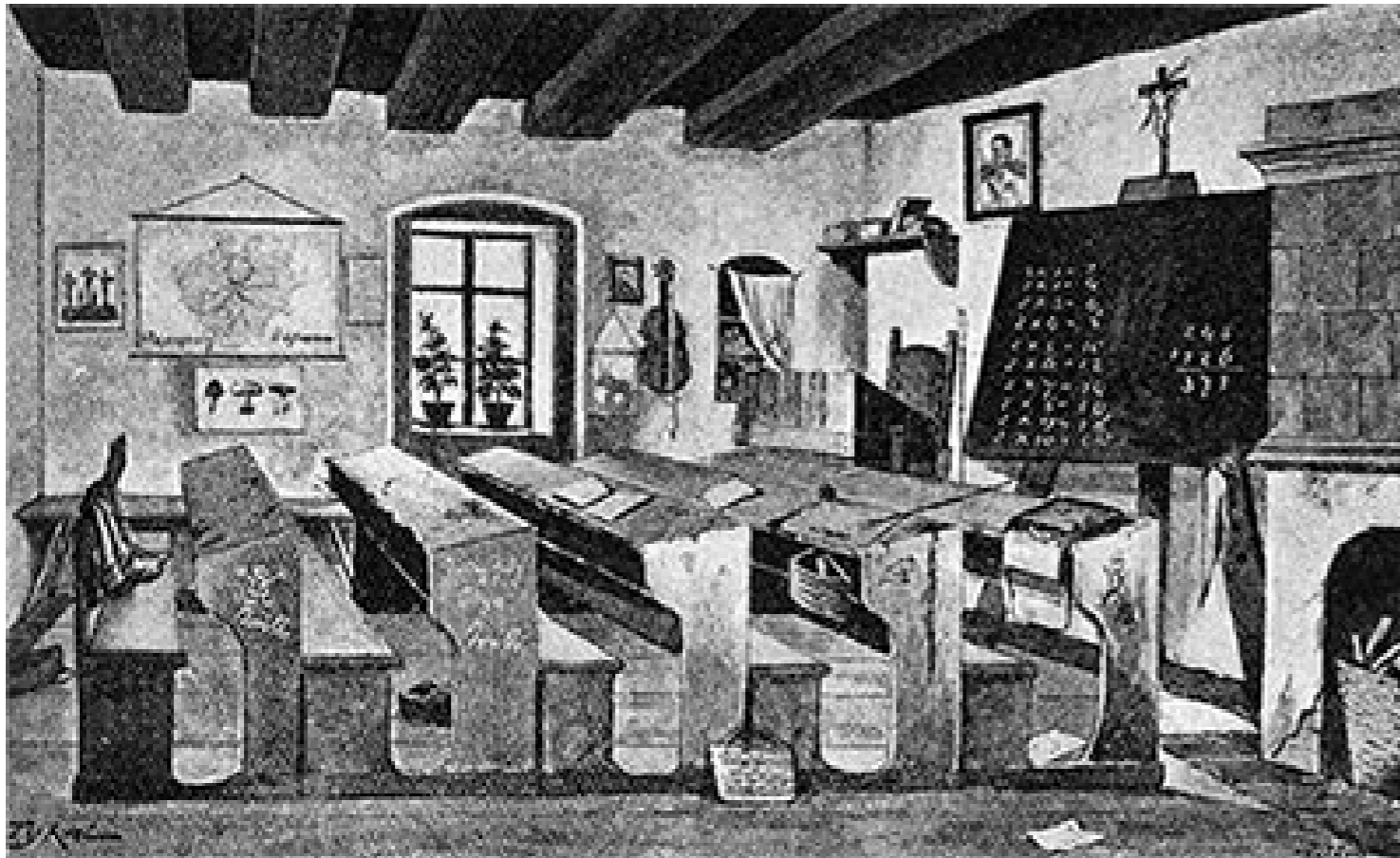
Dále byl převzat sovětský model školství, který obsahoval osmiletou základní školu a desetiletou střední školu.

Pokračovalo se různými změnami v počtu let, kdy měl vliv jak sovětský svaz, tak vnitřní politika školství, až se zřídila povinná devítiletá školní docházka v roce 1990. Po ní se může pokračovat studiem na:

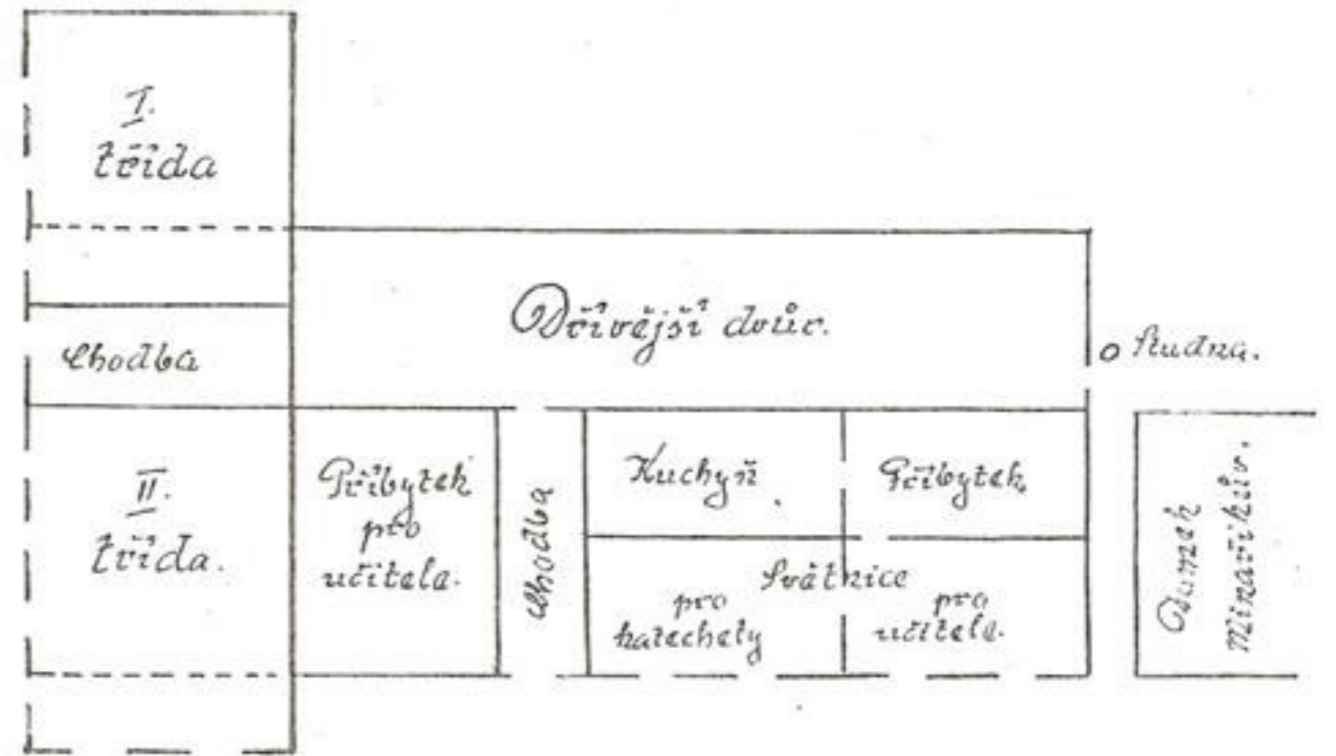
gymnáziu  
střední odborné škole  
středním odborném učilišti

V současném období je škola podřízena Školskému zákonu a musí být podřízena buď státu, obci nebo církvi, také mohou být soukromé. Docházení do školy je bezplatné, až na soukromé nebo církevní školy, které mohou vybírat školné.

Základní škola se dělí na dva stupně, kdy první stupeň tvoří 1. - 5. třídy a druhý stupeň tvoří 6. - 9. třídy.



Názor novější školy.



## Vývoj a typologie škol (současnost)

Současně existuje několik typů základních škol:

a) Klasická (škola Amos obr. půdorys vpravo nahoře)

- Žádný směr, ale rovnoměrné rozložení výuky

b) Speciální

- Určena pro středně-těžké až těžké mentálně postižené žáky

c) Jazyková

- Kromě standardního vyučování buď anglického nebo německého jazyka se rozšiřuje výběr jazyků a zlepšuje se kvalita vyučování v jazykové sféře

d) Sportovní

- Na daných školách se víc soustřeďuje na tělovýchovné vzdělávání, ostatní předměty však se vyučují na stejné úrovni, jak v klasické základní škole.

e) Montessori (ZŠ Libeznice obr. vlevo)

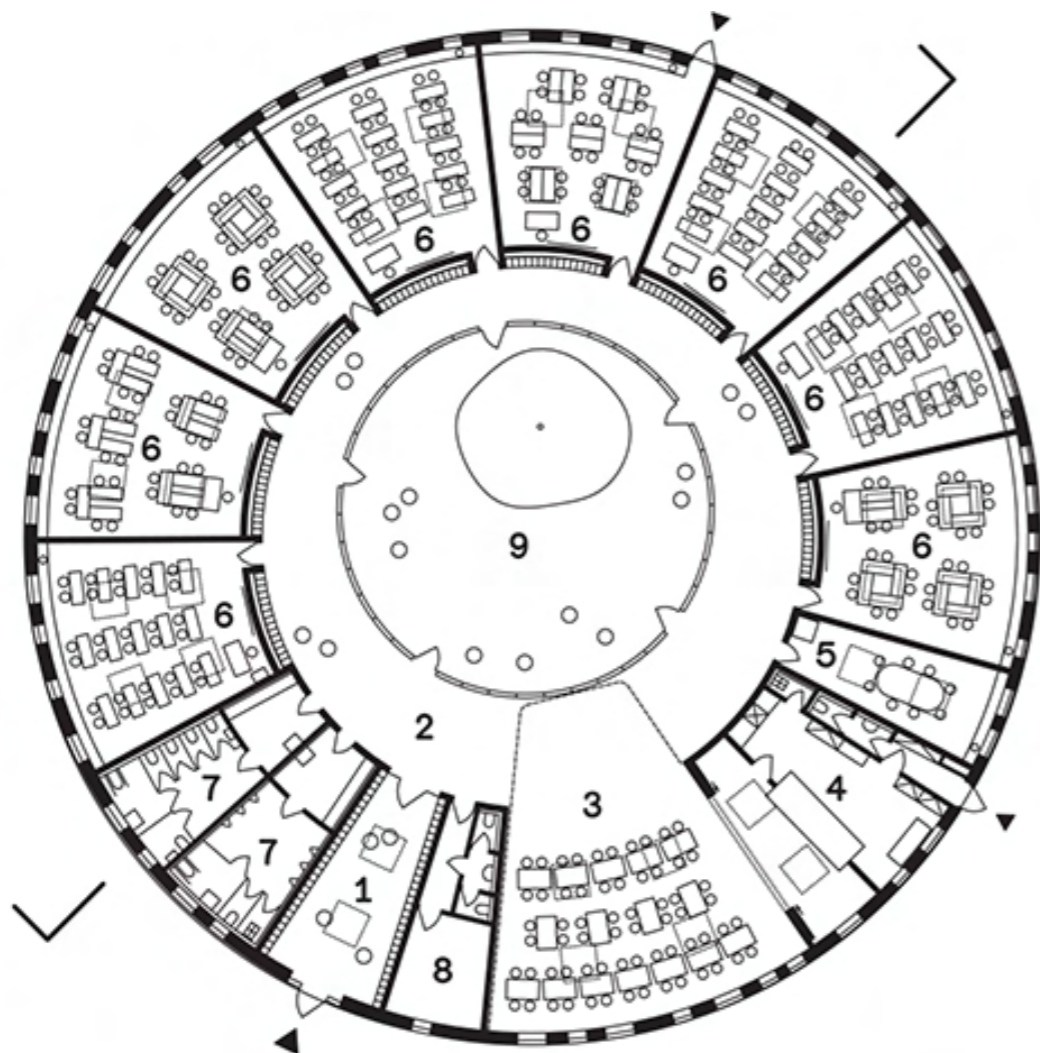
- Soustředění se na principu «škola má být zábavou» a učí se dle individuálních schopností žáka.
- Učitel figuruje spíše jako rádce a pomocník
- Třídy jsou většinou smíšené, obvykle 3 ročníky v jedné

f) Waldorfská (půdorys školy z Olomouce vpravo dole)

- Také alternativní vzdělávací program, jako škola Montessori
- Vyučování předmětů v blocích - jednotlivý předmět se učí souvisle 3 - 4 týdny, pak až se přejde na další předmět (platí pro hlavní předměty, jako jsou matematika, čeština aj.)
- Bez učebnic a klasického známkování
- Jazyky se učí dříve, ale vcelku je výuka čtení a psaní pomalejší
- Důraz na umělecké předměty, činnosti ruční práce, řemesla

g) Domácí studium

- Dítě učí buď rodiče nebo delegovaný rodiči učitel.
- Dítě pak chodí do školy jenom na přezkoušení.

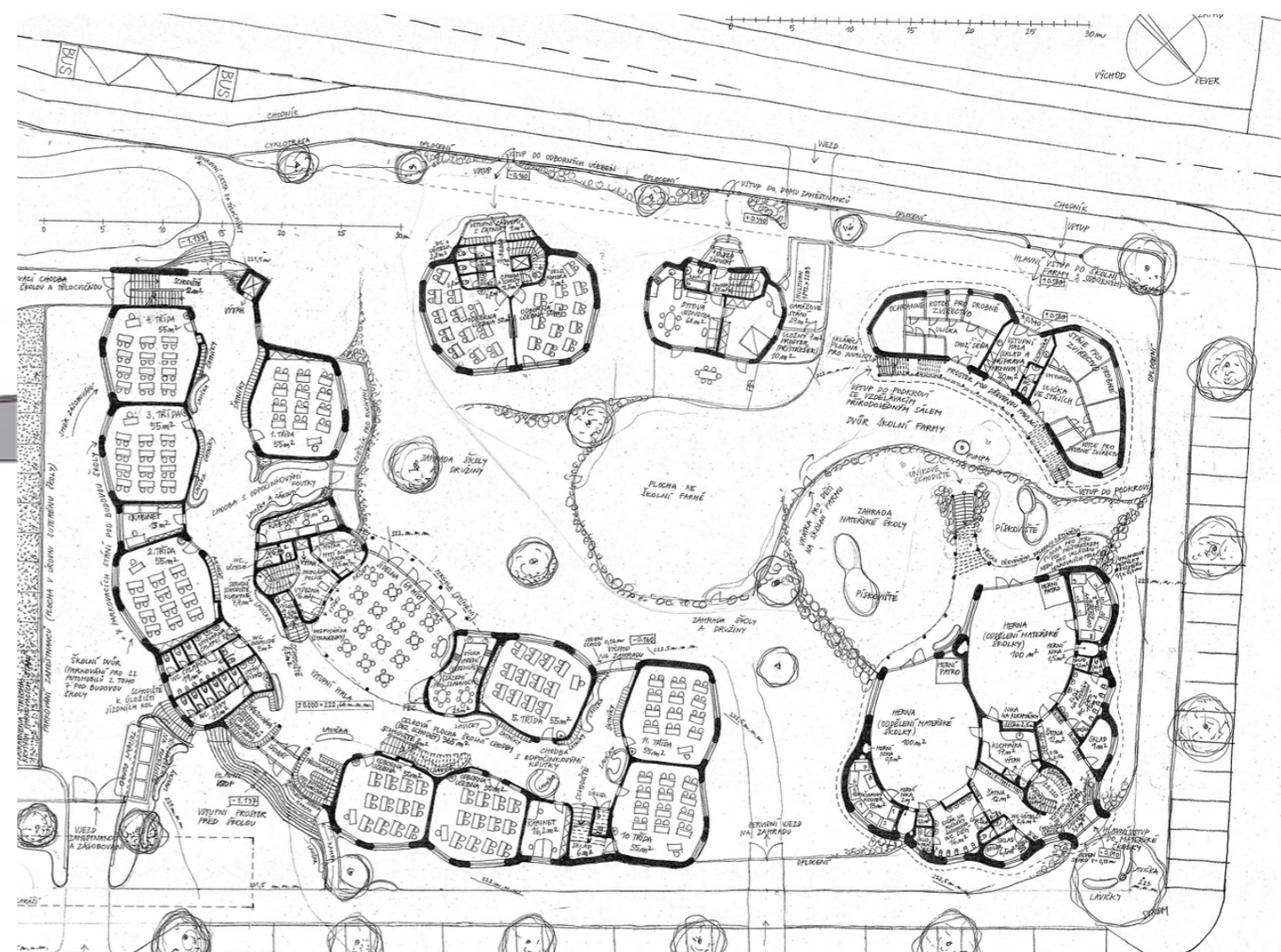
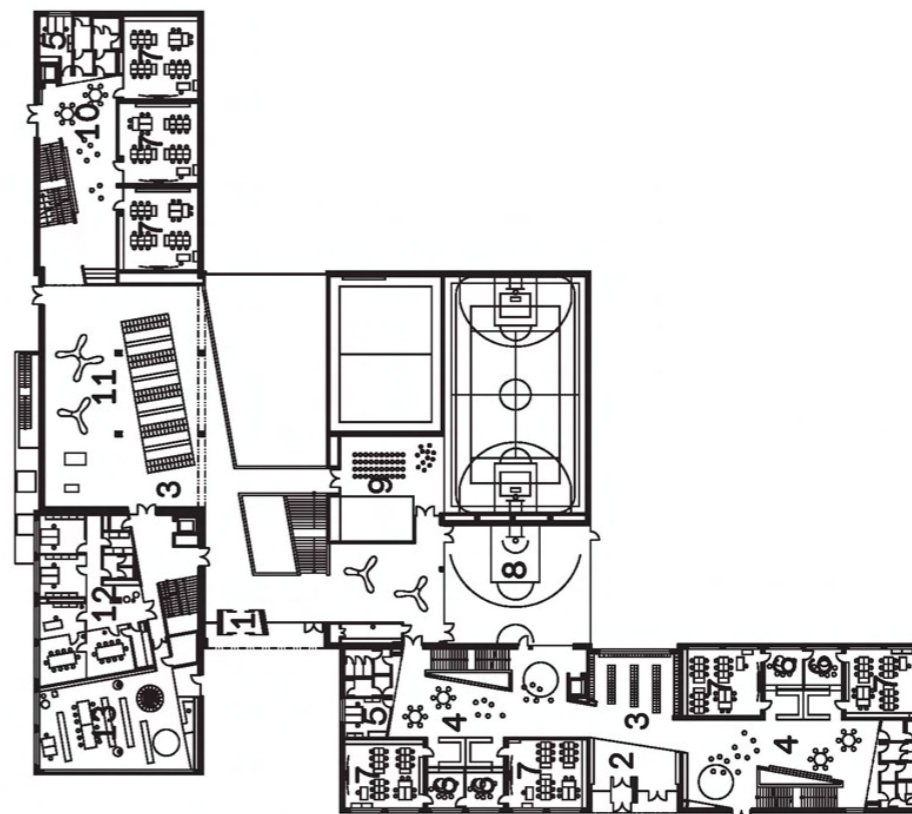


Půdorys

Řez



- 1 hlavní vstup
- 2 hala / kruhová chodba
- 3 jídelna / aula
- 4 výdejna jídla / přípravná
- 5 sborovna
- 6 učebna
- 7 WC
- 8 technická místnost
- 9 venkovní atrium





# ANALÝZA / TEORIE

---

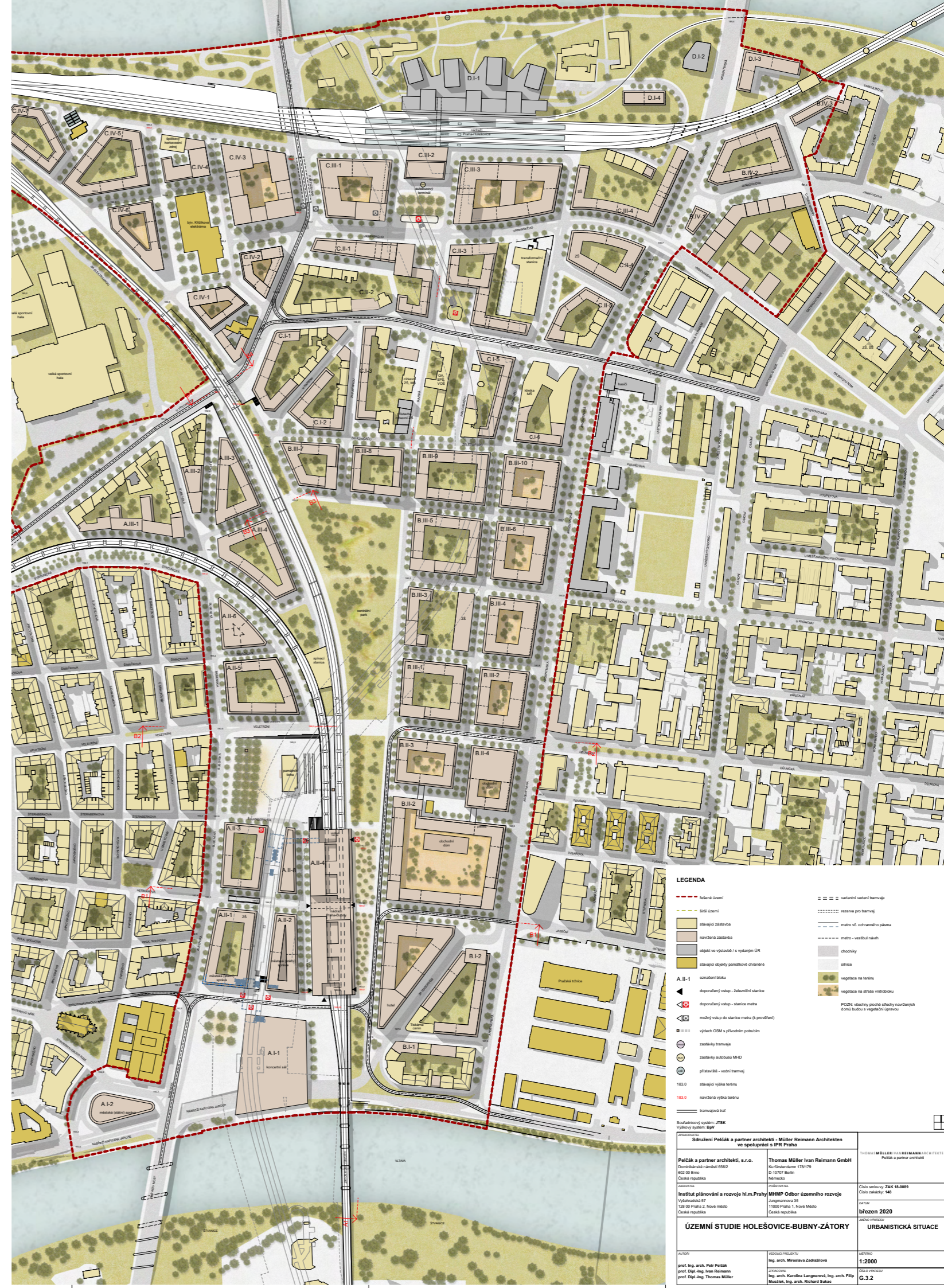
STUDIE BUBNY / ZÁTORY

# Studie Bubny / Zátory

Území Holešovice – Bubny – Zátory leží v centru vltavského holešovického meandru, v jedinečné geografické a sídelní poloze města v těsné blízkosti historického centra Prahy. Rozkládá se mezi řekou Vltavou – Bubenským a Holešovickým nábřežím v blízkosti parku Stromovka a areálu pražského Výstaviště. Lokalita je v optickém kontaktu se zelení ostrova Štvanice, Trojské kotliny a územím Pelc-Tyrolky.

Řešené území dnes tvoří bariéru mezi zástavbou Dolních Holešovic obklopených ze zbývajících tří stran Vltavou, které měly historicky smíšený průmyslově obytný charakter uspořádaný do rozlehlých bloků a s vazbou mj. na Holešovický přístav na jedné straně a zástavbou Letné, která má tradičně obytný charakter s blokovou zástavbou drobnějšího měřítka, na straně druhé.

Řešeným územím prochází v severojižním směru významné dopravní propojení, tzv. Severojižní magistrála, která je jednou z nejzatíženějších automobilových komunikací města. Její význam spočívá zejména v distribuci dopravních vztahů v oblasti širšího centra města, zatímco tranzitní funkce (vůči centru města) je nahraditelná s postupným budováním a zprovožňováním Městského okruhu. <sup>1</sup>



1 - Text převzat z územní studie Bubny - Zátory

**LEGENDA**

- červená čára - řešené území
- žlutá čára - ostatní území
- šedá čára - sídelní zástavba
- světle šedá čára - navržená zástavba
- tmavě šedá čára - objekt ve výhledě s vyznačením ÚR
- černá čára - sídelní objekty panelových chodbiček
- černá čára - označení bloku
- černá čára - dopravní vstap - železniční stanice
- černá čára - dopravní vstap - stanice metra
- černá čára - možný vstap do stanice metra (s provedením)
- černá čára - výhled ÚSM s přílohou podrobně
- černá čára - zastávky tramvaje
- černá čára - zastávky autobusů MHD
- černá čára - přístaviště - vodní tramvaje
- černá čára - sídelní výška terénu
- černá čára - navržená výška terénu
- černá čára - tramvajový sít
- černá čára - tramvajový systém ATBK
- černá čára - výhledový systém BvF
- černá čára - ostatní veřejná tramvaje
- černá čára - řešení pro tramvaje
- černá čára - metro vL, ostatního pásmo
- černá čára - metro - vozbuť náhm
- černá čára - chodbičky
- černá čára - sídlice
- černá čára - vegetace na terénu
- černá čára - vegetace na sídlicích a vstředních
- černá čára - POZV - včasný pláně účinky navrhovaných domů budov s vegetační úpravou

<b>PELÁK &amp; PARTNER ARCHITECTS - MÜLLER REIMANN ARCHITECTEN</b> ve spolupráci s IPR Praha		PEŁÁK & PARTNER ARCHITECTS, s.r.o. Dombarská náměstí 65/2 602 00 Brno Česká republika	THOMAS MÜLLER REIMANN GMBH Kurfürstendamm 178/179 D-10707 Berlin Německo
ZADAVATEL: Institut plánování a rozvoje hl.m.Prahy Vytěšňácká 27 128 00 Praha 2, Nové město Česká republika	PORADNÍK: MHP Odbor územního rozvoje Jungmannova 30 11000 Praha 1, Nové město Česká republika	Číslo smlouvy: ZAK 18-089 Číslo zakázky: 148 datum: březen 2020	ÚZEMNÍ STUDIE HOLEŠOVICE-BUBNY-ZÁTORY URBANISTICKÁ SITUACE
prof. Ing. arch. Petr Pelák prof. Dipl.-Ing. Ivan Reimann prof. Dipl.-Ing. Thomas Müller	Ing. arch. Miroslava Zadrávková Ing. arch. Karolína Langenová, Ing. arch. Filip Musilák, Ing. arch. Richard Šabec	měřítko: 1:2000 číslo výkresu: G.3.2	



## Studie Bubny / Zátory

Brownfield mezi Bubny a Holešovicemi tvoří uvnitř města jen stěží překonatelnou bariéru mezi městskými čtvrtěmi a městskými prostory. Tento rozdělující efekt velkého území vlakového nádraží je umocněn komunikacemi podél jeho hranic. I přes centrální polohu zde vznikl druh „vnitroměstské periferie“ s nejasnými hranicemi a fragmentární zástavbou. Potenciálně nejcennější plochy jsou zabrány dopravní infrastrukturou, která znehodnocuje městský prostor, znemožňuje veřejný život a plochám upírá adekvátní využití.<sup>2</sup>

Územní studie řeší následující problémy:

1. Rozdělení městských částí
2. Nábřeží s dopravní funkcí
3. Brownfield - Areál bývalé motorové elektrárny
4. Deficit parku
5. Bariéra železnice
6. Nevhodné trasování komunikací
- 7.-.... A jiné problémy, o kterých si můžete blíže přečíst na stránkách IPR Praha

2 - Text převzat z územní studie Bubny - Zátory



# Studie Bubny / Zátory

Pozemek je vybrán dle územní studie Bubny-Zátory, dle kterého se v daném místě má postavit základní škola.

## Funkční využití okolního území

Pozemek se nachází uprostřed nově zastavěného území. Má návaznost na blízký park, jinak jsou v okolí naplánované obytné čtvrtě. Na jižní straně se nachází obchodní dům a nádraží, dále je naplánována filharmonie u zastávky metra Vltavská. Na severu je už postavená církevní základní škola a Vyšší odborná škola oděvního návrhářství.

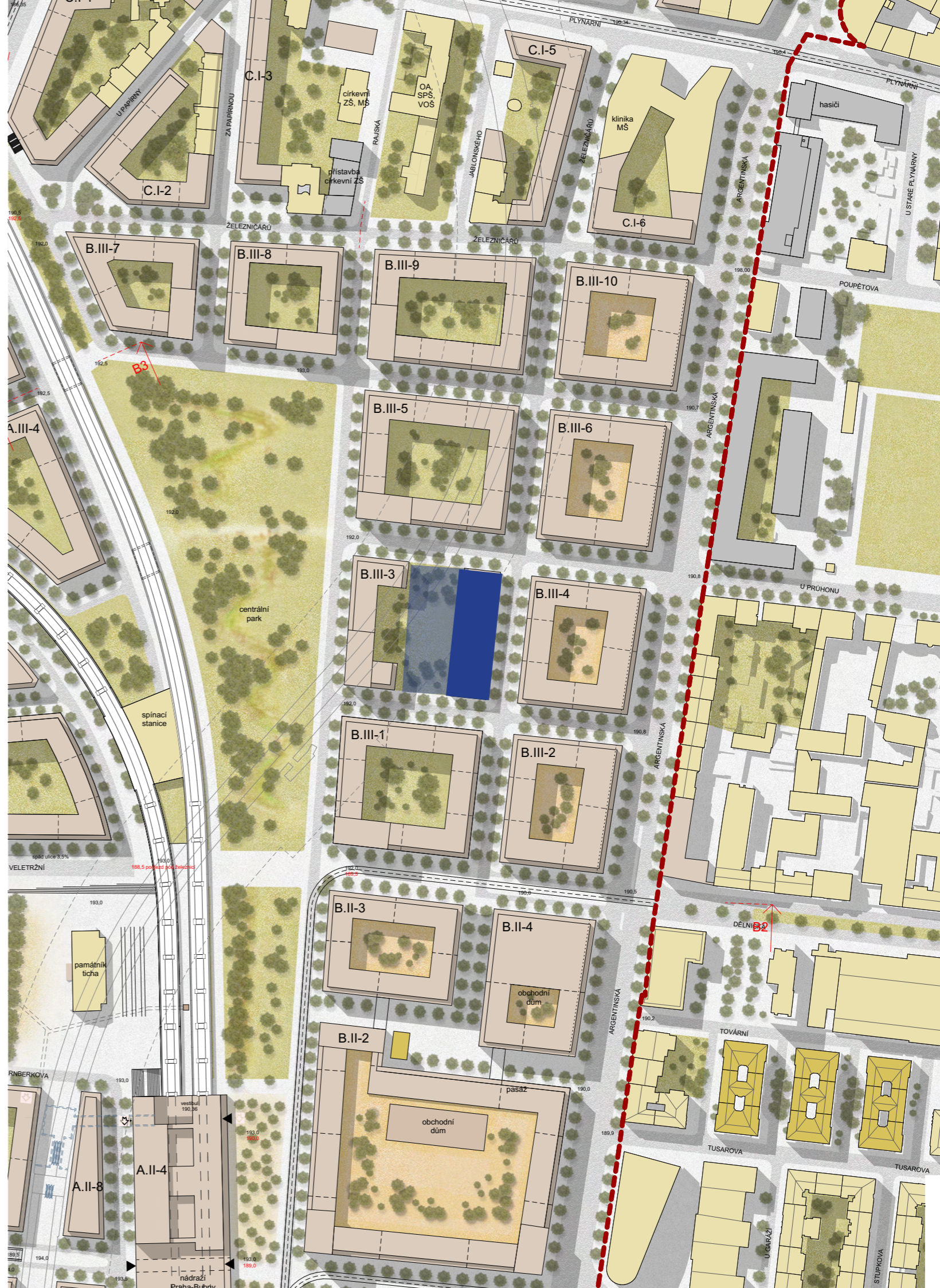
## Dopravní napojení

Kvůli střední poloze je dopravní napojení přes zastávky metra Vltavská a Nádraží Holešovice. Jinak v daném místě se plánuje autobusová doprava a o ulici vedle tramvajová linka.

## Technická infrastruktura

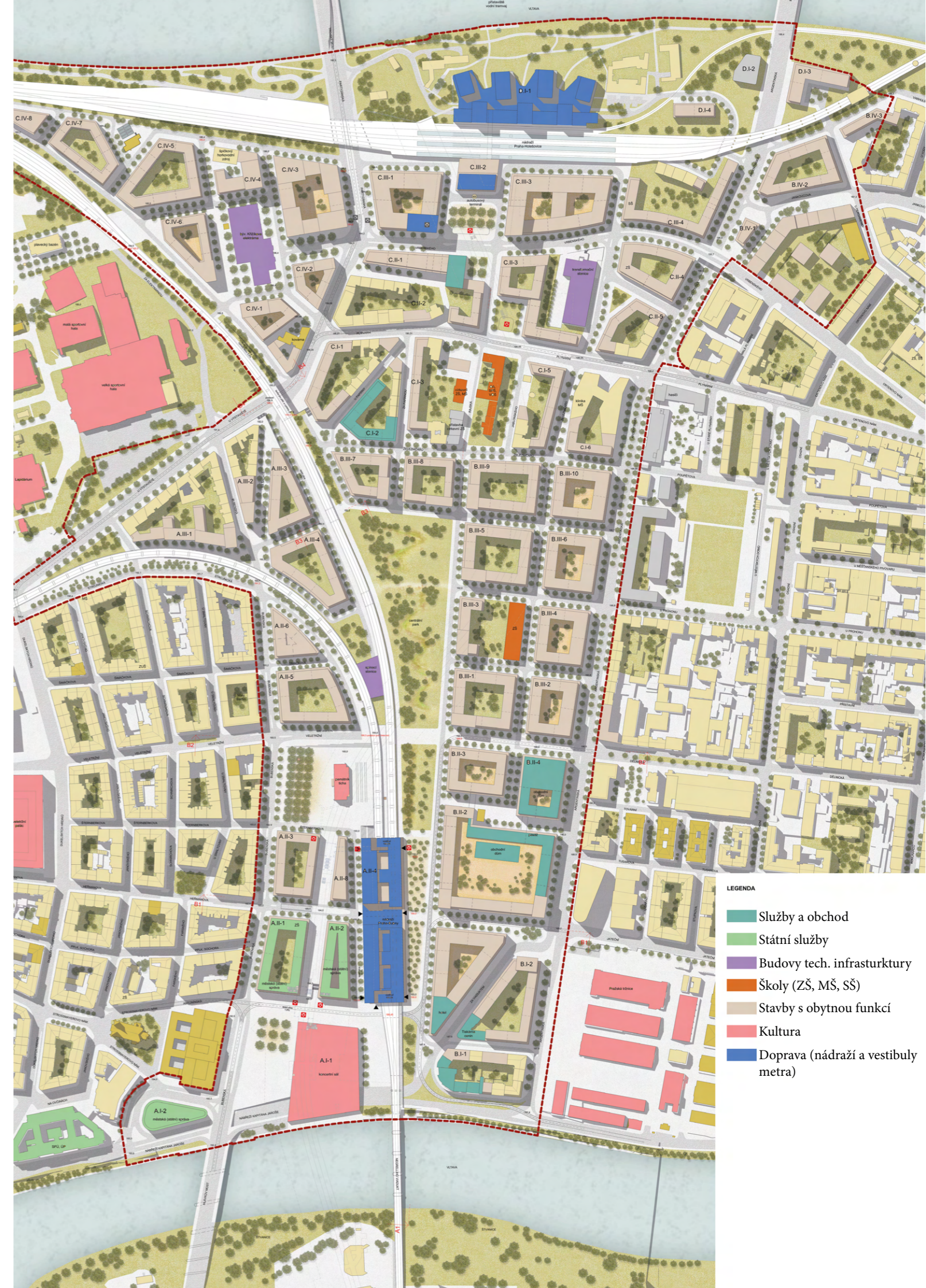
V ulici u základní školy prochází všechny potřebné komunikace (vodovod, plynovod, kanalizace splašková/dešťová, elektrina).

 Pozemek pro základní školu



# Studie Bubny / Zátory

Výkres funkčního využití





## Stavební program

### 1. - 5. ročník: 300 žáků

- třídy: 13x (55 m<sup>2</sup>)
- třídní sklady: 4x (10m<sup>2</sup>)

### 6. - 9. ročník: 150 žáků

- třídy: 7x (55 m<sup>2</sup>)
- počítačová učebna: 1x (55 m<sup>2</sup>)
- bio/chem. třída: 2x (50 m<sup>2</sup>)
- třídy pro výtvarnou tvorbu: 2x (60 m<sup>2</sup>)
- sklady: 4x (15 m<sup>2</sup>)

### Administrace

- ředitelna: 1x (20 m<sup>2</sup>)
- kabinety: 8x (12 m<sup>2</sup>)
- poradna: 1x

### Jiné

- tělocvična (450 m<sup>2</sup>)
- převlékárna muži (30 m<sup>2</sup>)
- převlékárna ženy (30 m<sup>2</sup>)
- převlékárna učitelé (10 m<sup>2</sup>)
- jídelna (350 m<sup>2</sup>)
- přípravná jídelna (50 m<sup>2</sup>)
- záchody ženy: 3x (20 m<sup>2</sup>)
- záchody muži: 3x (20 m<sup>2</sup>)
- záchody učitelé: 3x (6 m<sup>2</sup>)
- skříňky (400 m<sup>2</sup>)



## NÁVRH

---

# Návrh projektu

## Místo

Pozemek je určen územní studií Holešovice - Bubny - Zátory. Studie projednává plochu mezi stanicemi metra Nádraží Holešovice a Vltavská, ulicemi Argentinská a Bubenská a vede až k Výstavišti. Navazuje na ní velké změny od průběhu železniční tratě do celkově obohacení tak velké plochy o život. Výstavba nových bytových staveb, nové filharmonie, a samozřejmě občanské vybavenosti, do které patří i budoucí základní škola.

Samotný pozemek pro základní školu se nachází uprostřed obytné čtvrtě severněji od centra občanské vybavenosti. (viz. analýza) V bezprostřední blízkosti je velká parková zóna.

Z dopravního hlediska nejjednodušším způsobem dostat se k pozemku je tramvaj, zastávka které se nachází přes ulici, nebo metro. Však kvůli výhodnému umístění většina žáků se dostane ke škole pěšky.

## Stavba

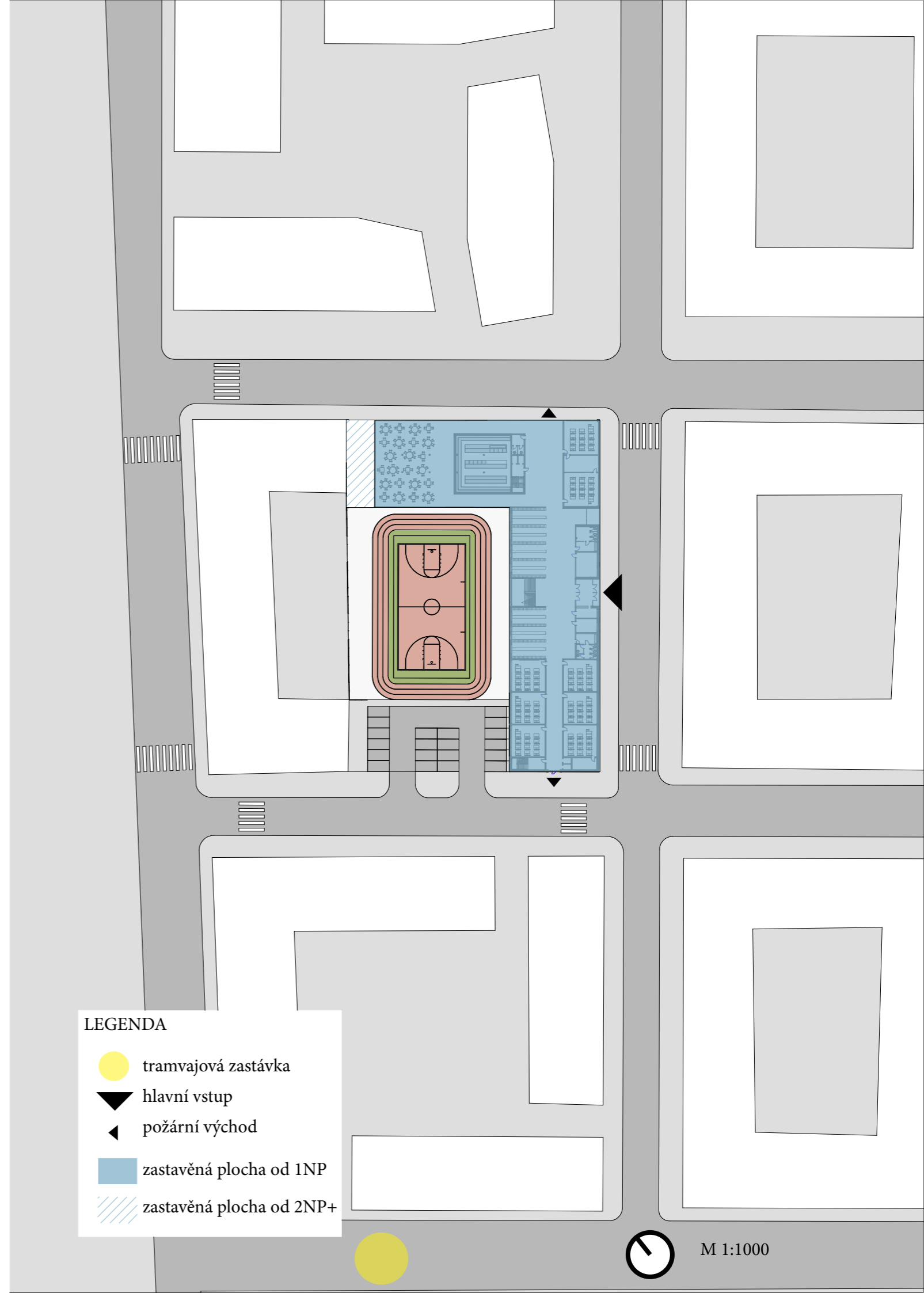
Navržená základní škola má 3 nadzemní podlaží a plně využívanou střechu. Hmota stavby tvoří úhel, který z větší části douzavírá blok a zanechává prostřední část pod sportovní využití.

Hlavní vstup se nachází na východní fasádě přibližně uprostřed a vede k širokému schodišti. Po bocích schodiště jsou umístěny skříňkové prostory s lavičkami. Severní část prvního nadzemního podlaží je věnována hlavně jídelně, jižní pak třídám prvního stupně. Ve druhém patře je umístění tříd a skříněk obdobné a na místě jídelny se nachází menší tělocvična s hřištěm a lezeckou stěnou. Třetí patro už ale patří druhému stupni a standardní kmenové třídy se obohacují o speciální. Po menších schodištích, nacházejících se na kraji stavby, se dostaneme na střechu, která se různorodě využívá - zóny klidové s venkovními gauči, hřiště pro hry s míčem a zelené plochy s menšími stromy v květináči.

Na fasádě stavby jsou použity přírodní materiály, které jsou doplněny hliníkovými tmavými rámy oken a vnějšími parapety. Severní část stavby je pokryta dřevěnými lamelami, které jsou připevněny k roštu. Jižní fasáda je hlavně pokryta bílou omítkou a dřevo je použito jako detailní prvek.

## Konstrukční systém

Nosná konstrukce stavby je sloupová se zděnou výplní. Sloupy se nachází v průniku os vyznačených na půdorysech, přibližně 8-6 metrů od sebe.



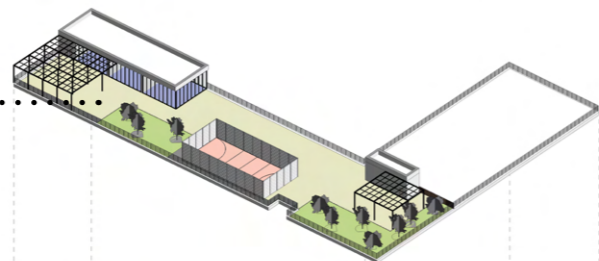


# Návrh projektu

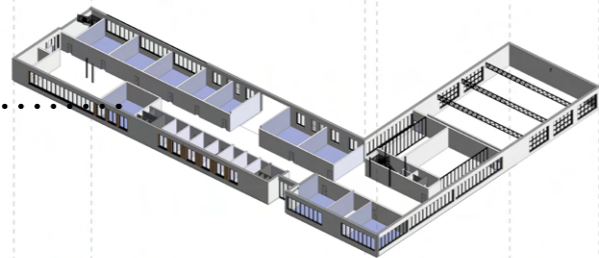
## Hlavní body projektu

- příjemný a bezpečný prostor pro žáky
- velké schodiště, které může sloužit i pro posezení nebo jako setkávací bod
- rozdělení skříňkových prostor po menších částech (cca 100 m<sup>2</sup>) pro zmenšení chaosu v ranních hodinách
- širší chodby, hlavně před hlavním schodištěm
- co nejvíc čistého prostoru i při vnější návštěvě (maximálně ve druhém patře ředitelna a skříňky)
- dostatek zeleně a čerstvého vzduchu
- otevřená a různorodě využívaná střecha
- dostatek prostoru pro učitele i pro soukromé rozhovory s rodiči
- prosvětlení chodeb prosklenými zónami

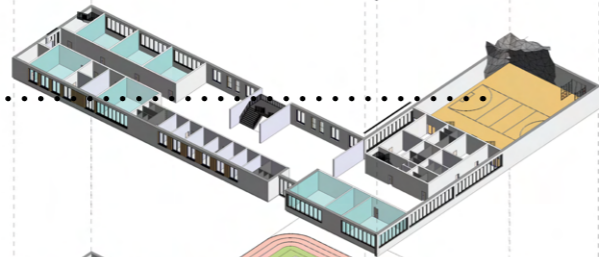
pochozí střecha



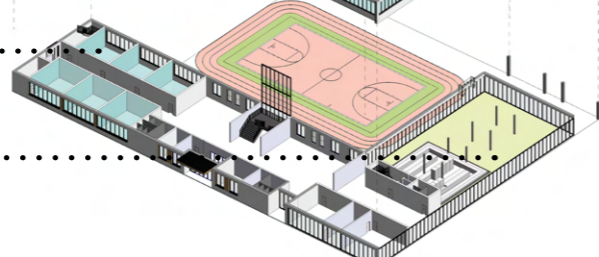
třídy 2. stupně



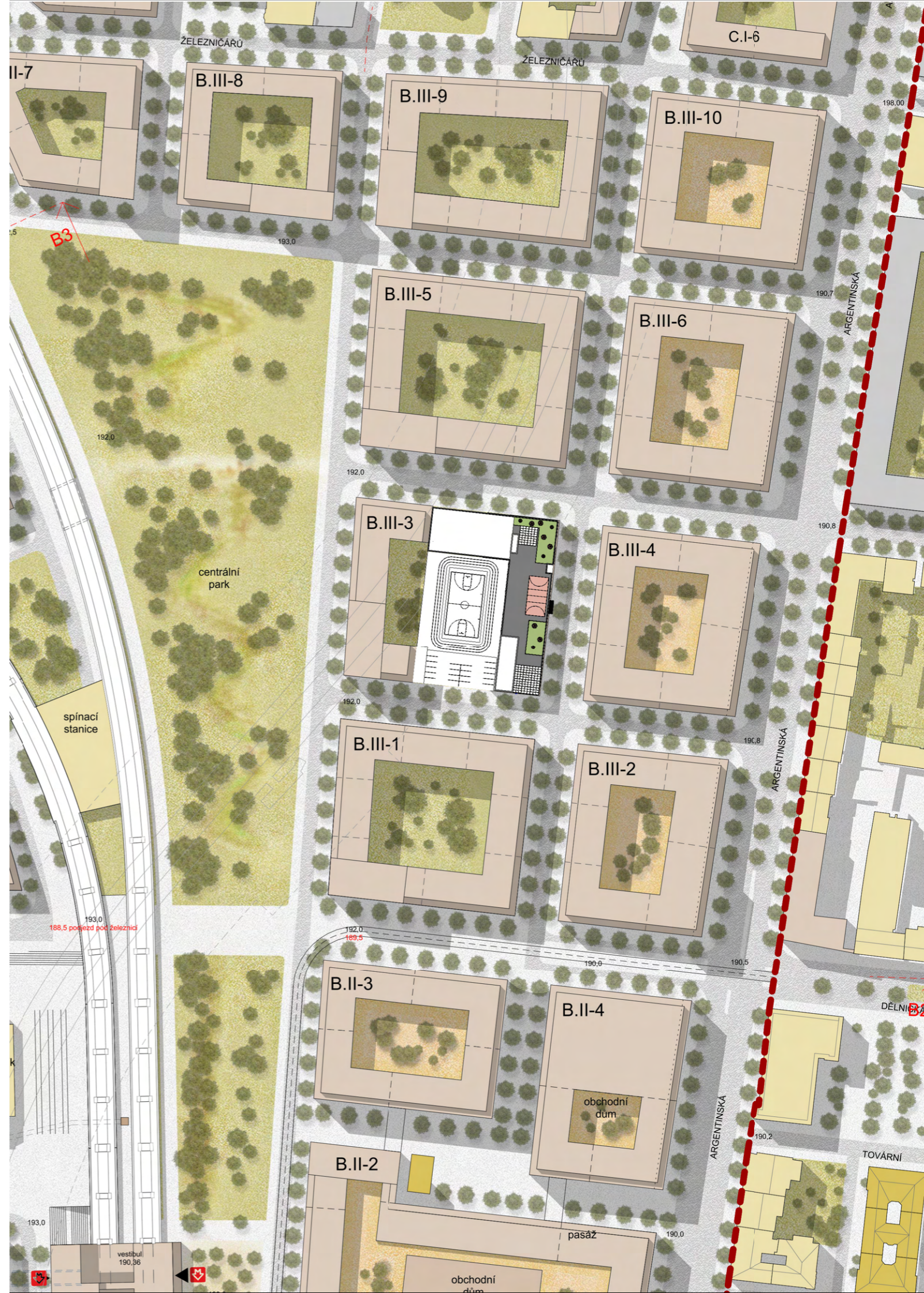
tělocvična



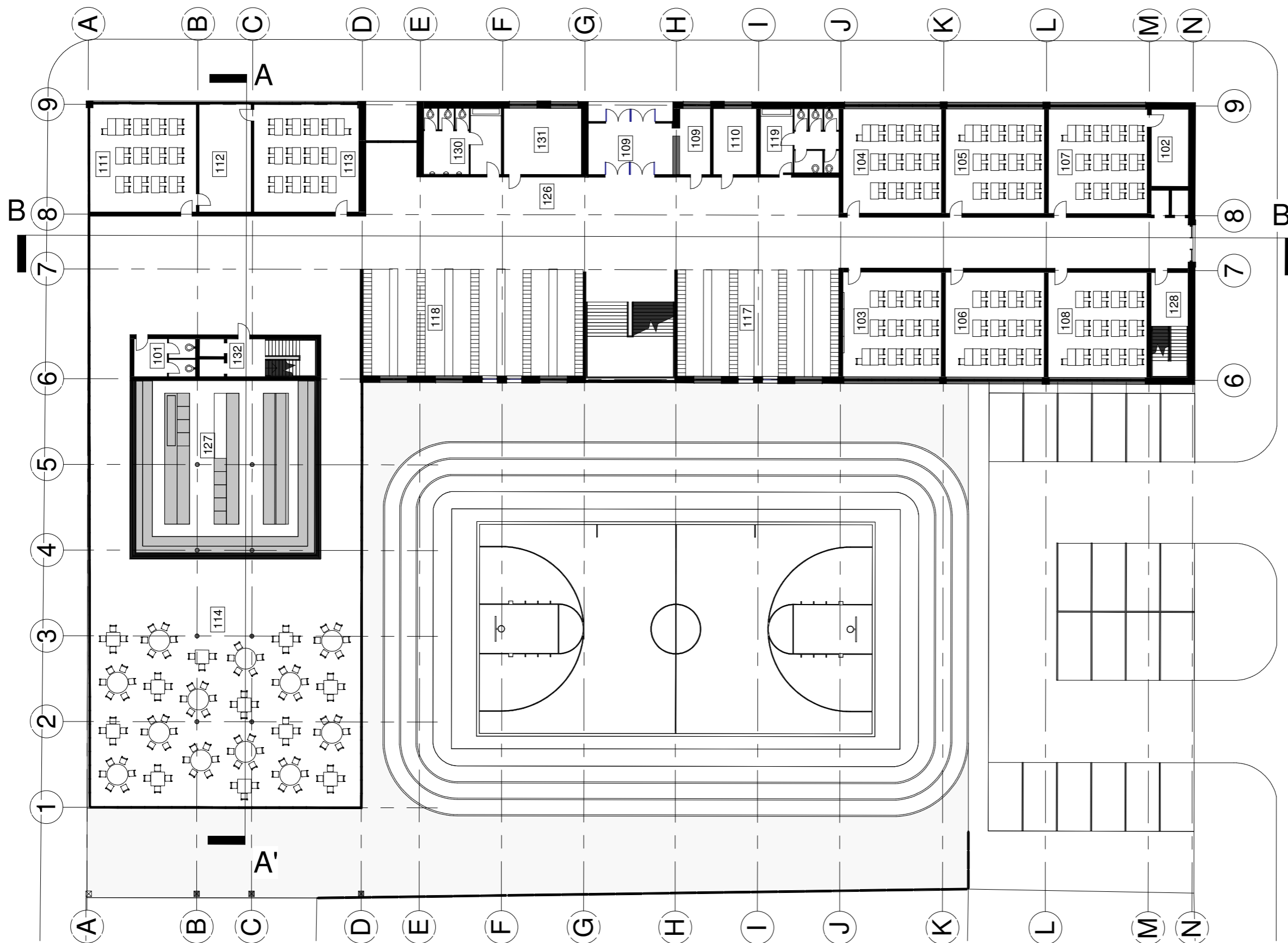
třídy 1. stupně



jídelna



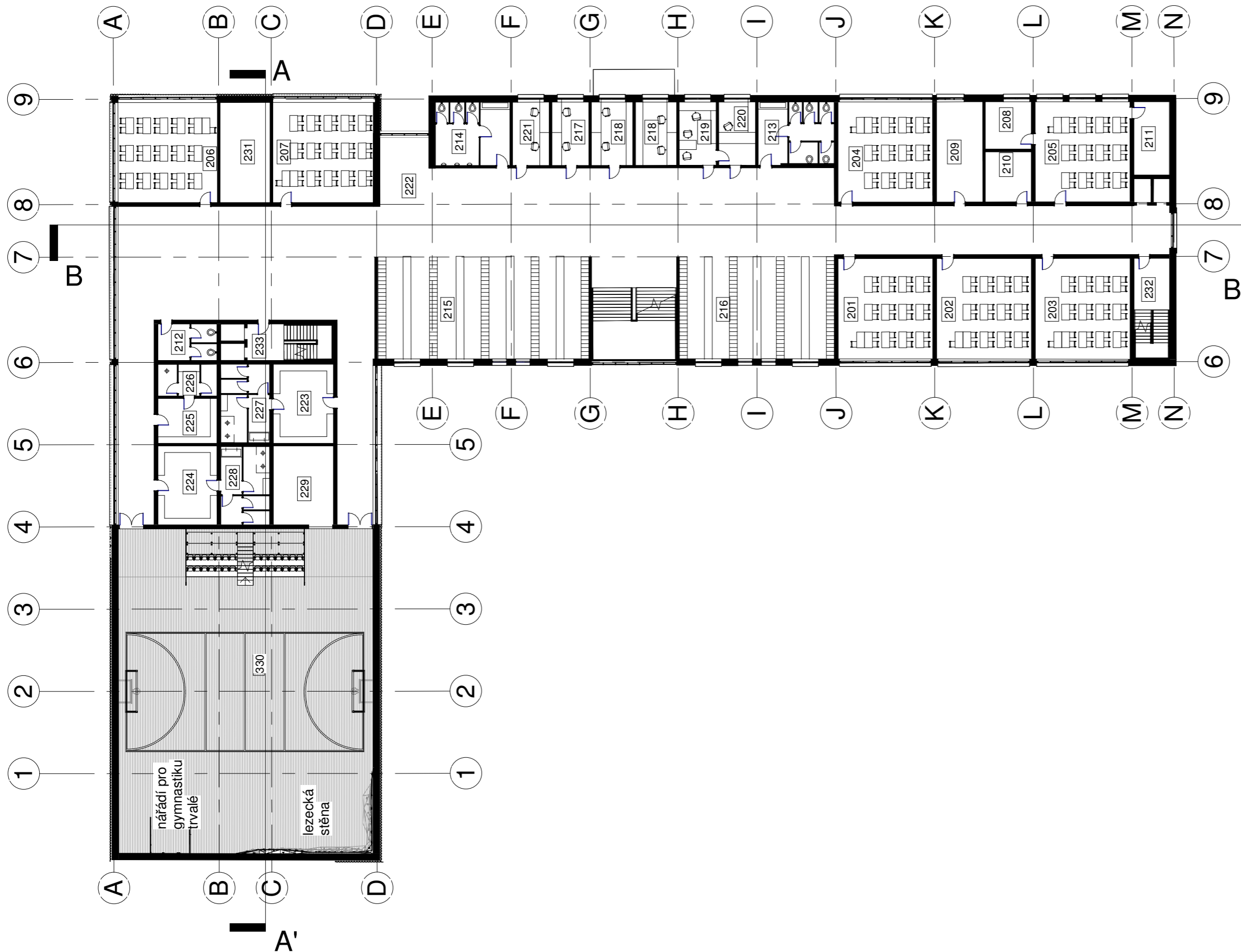
# PŮDORYS PODLAŽÍ 1NP



Tabulka místností 1NP

Číslo	Název
Level 1	
101	WC učitele
102	Technická místnost
103	Učebna třídy 1-5
104	Učebna třídy 1-5
105	Učebna třídy 1-5
106	Učebna třídy 1-5
107	Učebna třídy 1-5
108	Učebna třídy 1-5
109	Vstup
110	Sekretářka
111	Výtvarná třída
112	Sklad pro výtvarnou třídu
113	Výtvarná třída
114	Jídelna
117	Skříňky
118	Skříňky
119	WC ženy
126	Chodba
127	Kuchyň
128	Vertikální komunikace
130	WC muži
131	Administrativa / kabinety
132	Vertikální komunikace

# PŮDORYS PODLAŽÍ 2NP



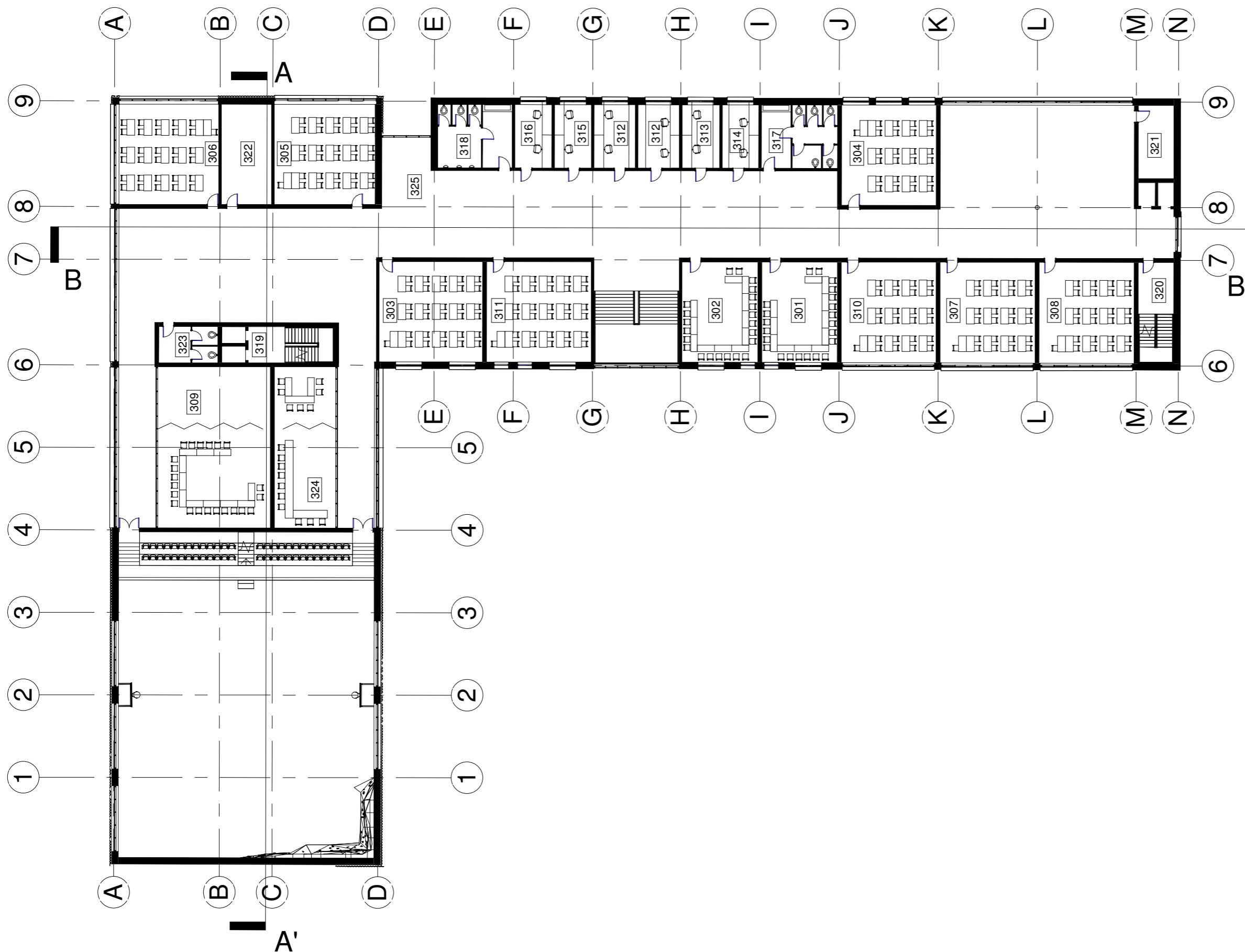
Tabulka místností 2NP

Číslo	Název
Level 2	
201	Učebna třídy 1-5
202	Učebna třídy 1-5
203	Učebna třídy 1-5
204	Učebna třídy 1-5
205	Učebna třídy 1-5
206	Učebna třídy 1-5
207	Učebna třídy 1-5
208	Skлады
209	Skлады
210	Skлады
211	Technická místnost
212	WC učitele
213	WC ženy
214	WC muži
215	Skříňky
216	Skříňky
217	Administrativa / kabinety
218	Administrativa / kabinety
219	Administrativa / kabinety
220	Administrativa / kabinety
221	Administrativa / kabinety
222	Chodba
223	Převlékárna muži
224	Převlékárna ženy
225	Převlékárna učitelé
226	WC/sprchy učitelé
227	WC/sprchy muži
228	WC/sprchy ženy
229	Skлады
230	Tělocvična
231	Skлады
232	Vertikální komunikace
233	Vertikální komunikace



M 1:300

# PŮDORYS PODLAŽÍ 3NP



Tabulka místností 3NP

Číslo      Název

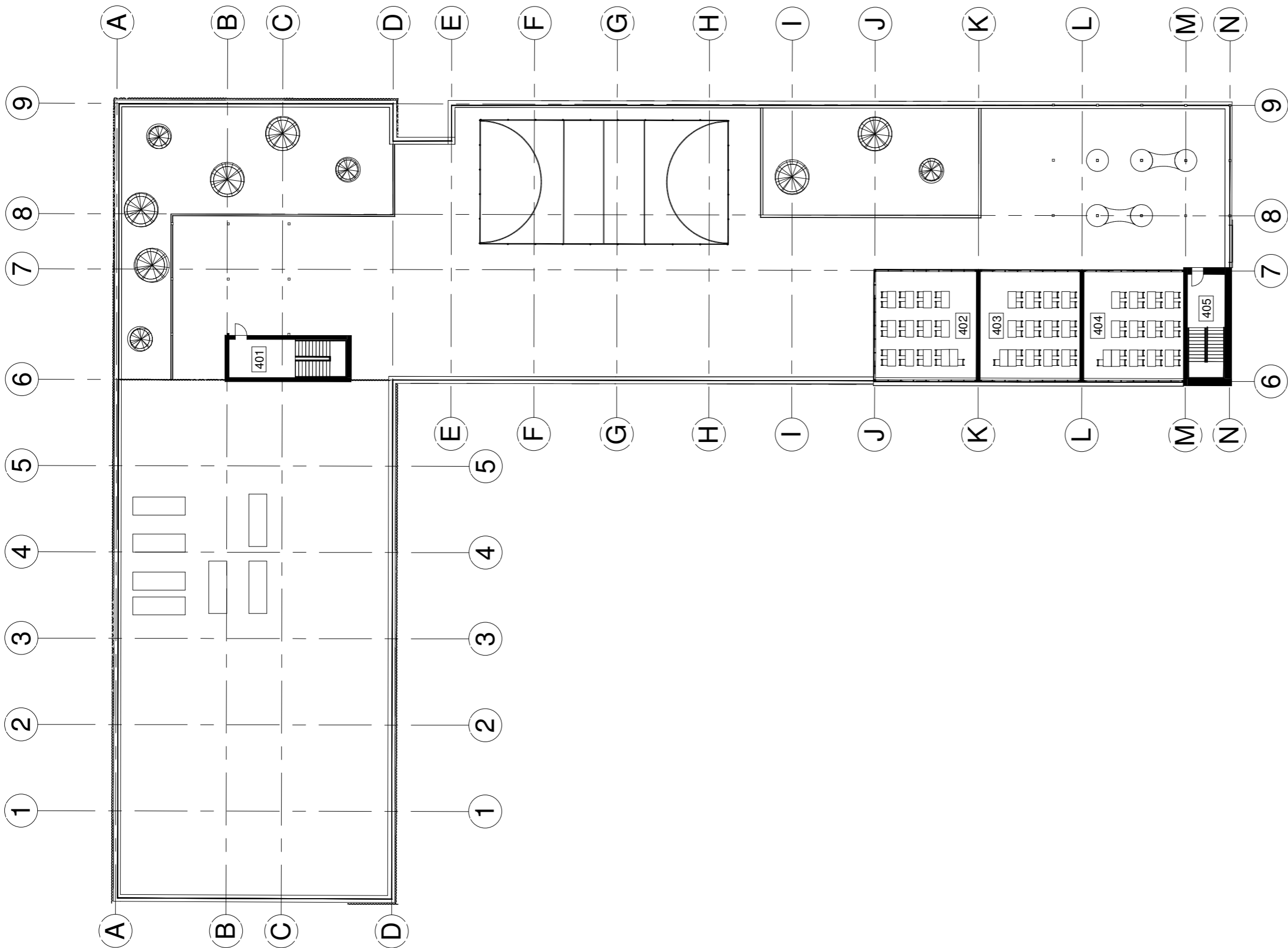
Level 3

301	Učebna jazyky
302	Učebna jazyky
303	Učebna třídy 6-9
304	Učebna třídy 6-9
305	Učebna třídy 6-9
306	Učebna třídy 6-9
307	Učebna třídy 6-9
308	Učebna třídy 6-9
309	Poradna/Učebna
310	Učebna 6-9
311	Bio/chem třída
312	Administrativa / kabinety
313	Administrativa / kabinety
314	Administrativa / kabinety
315	Administrativa / kabinety
316	Administrativa / kabinety
317	WC ženy
318	WC muži
319	Vertikální komunikace
320	Vertikální komunikace
321	Technická místnost
322	Sklady
323	WC učitele
324	Poradna/Učebna
325	Chodba



M 1:300

# PŮDORYS PODLAŽÍ 4NP (STŘECHA)



Tabulka místností 4NP

Číslo      Název

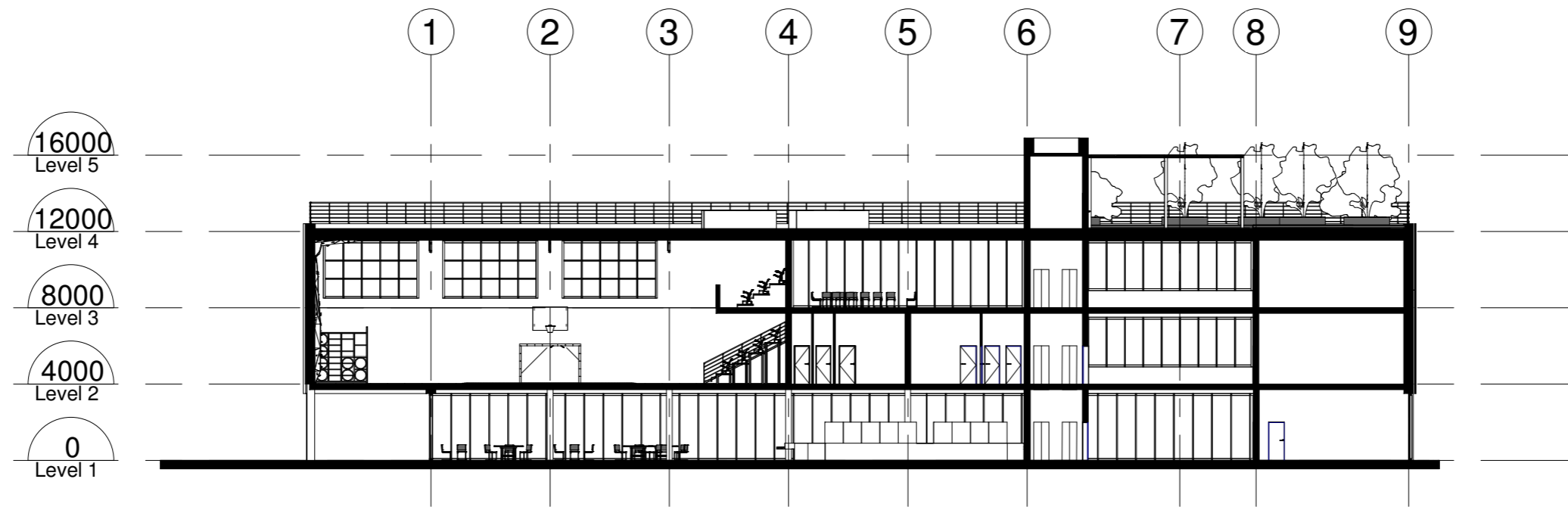
Level 4

- 401      Vertikální komunikace
- 402      Učebna třídy 6-9
- 403      Učebna třídy 6-9
- 404      Učebna třídy 6-9
- 405      Vertikální komunikace

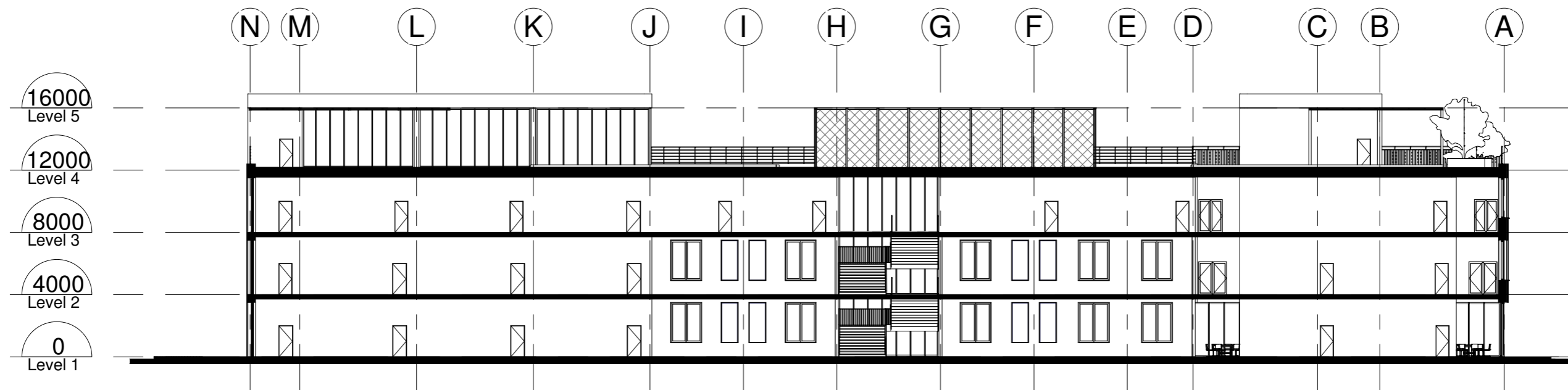


M 1:300

ŘEZ A-A'

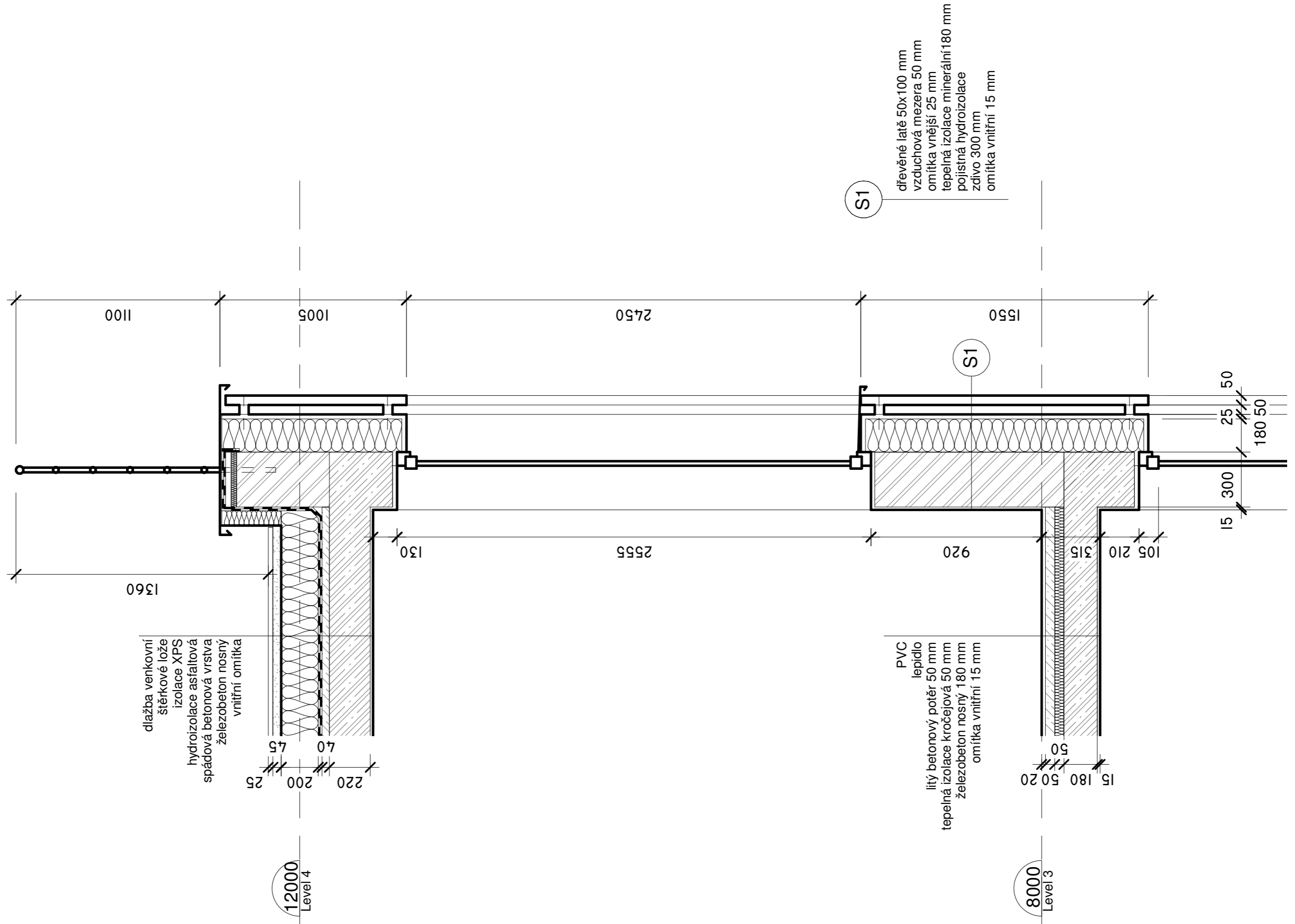


ŘEZ B-B'



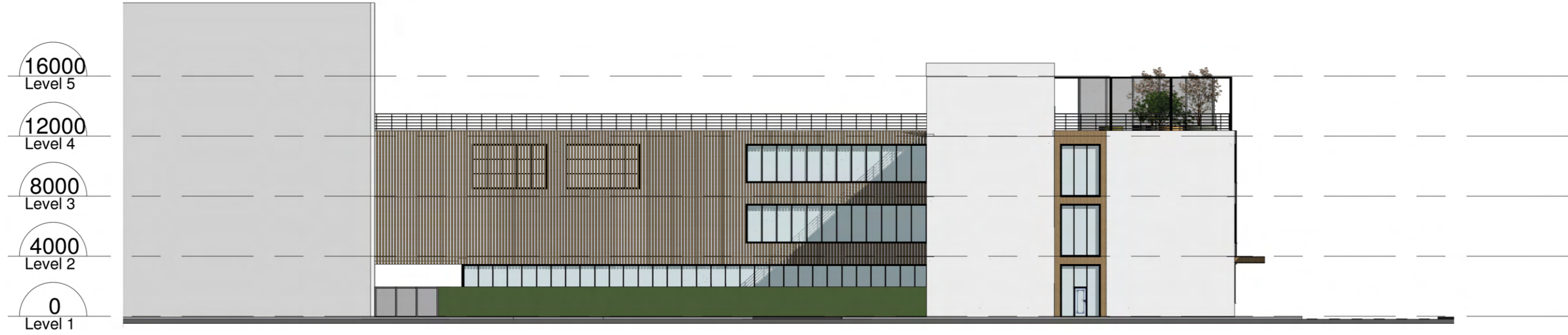
M 1:300

# STAVEBNÍ DETAIL FASÁDY S DŘEVENÝMI LAMELAMI

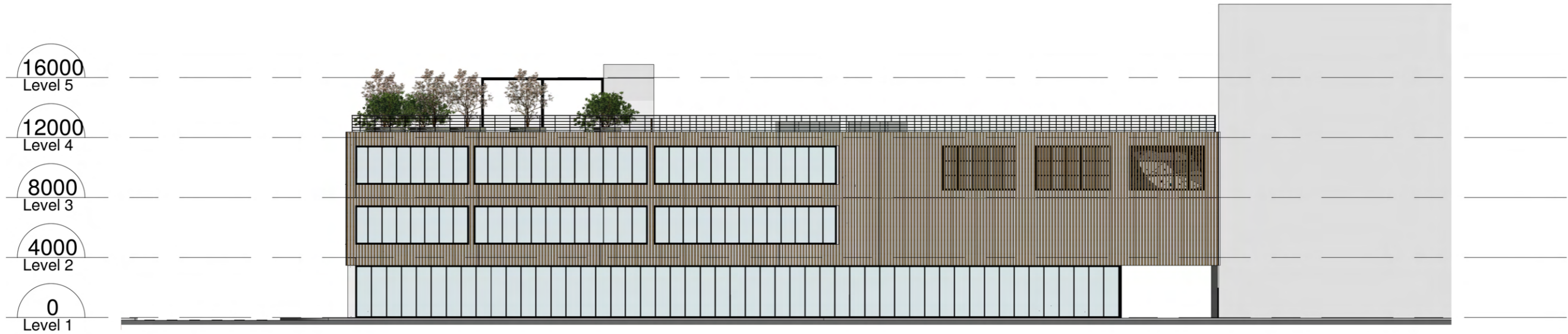


M 1:20

POHLED JIŽNÍ



POHLED SEVERNÍ



M 1:300



POHLED VÝCHODNÍ



POHLED ZÁPADNÍ



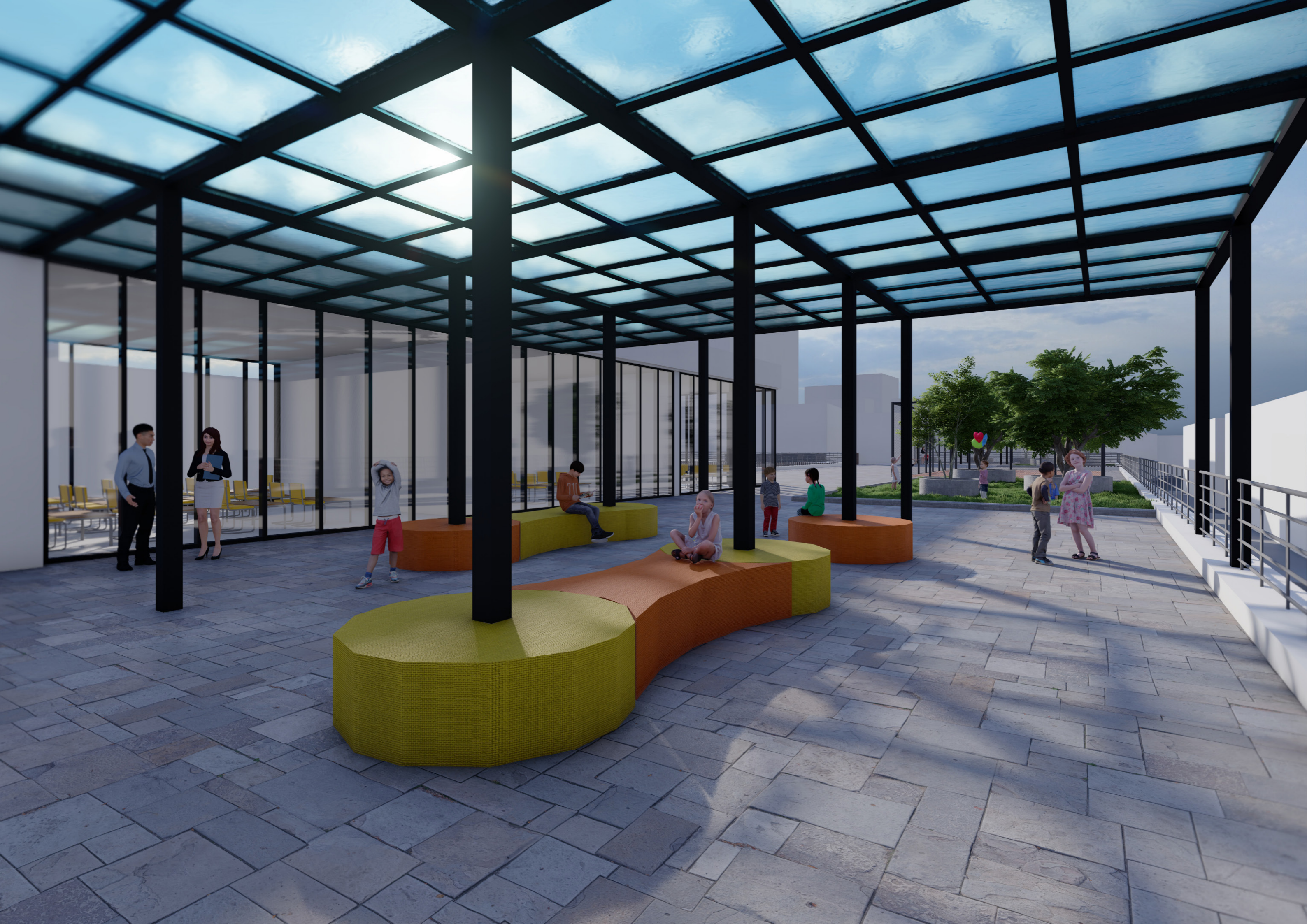
























## ZDROJE

---

1. Bubny-Zátory | iprpraha.cz. IPR Homepage | iprpraha.cz [online]. Copyright © 2023 [cit. 26.05.2023]. Dostupné z: <https://iprpraha.cz/projekt/4/bubny-zatory>
2. Vzdělávání v Česku – Wikipedie. [online]. Dostupné z: [https://cs.wikipedia.org/wiki/Vzd%C4%9Bl%C3%A1v%C3%A1n%C3%AD\\_v\\_%C4%8Cesku](https://cs.wikipedia.org/wiki/Vzd%C4%9Bl%C3%A1v%C3%A1n%C3%AD_v_%C4%8Cesku)
3. Waldorfská škola v Olomouci - Studio ARC. Celostní a organická architektura | Studio ARC | Architekt Oldřich Hozman [online]. Copyright © Copyright [cit. 26.05.2023]. Dostupné z: <https://www.arc.cz/portfolio-item/2016-studie-waldorfske-skoly-v-olomouci/>
4. Legislativa a normy – Asociace bezpečná škola z.s.. Asociace bezpečná škola z.s. – Bezpečná škola – náš cíl [online]. Copyright ©2017 [cit. 26.05.2023]. Dostupné z: <https://www.asociacebezpecnaskola.cz/legislativa/>
5. Parkovací stání a rozměry - šířka, velikost a výpočet - Portál řidiče. Portál řidiče - Vše pro motoristy [online]. Copyright © Portalridice.cz [cit. 26.05.2023]. Dostupné z: <https://www.portalridice.cz/clanek/parkovaci-stani-a-rozmary-sirka-velikost-a-vypocet>
6. Školní třída | Zapojmevsechny.cz. Zapojmevsechny.cz [online]. Dostupné z: <https://zapojmevsechny.cz/landing-pages/detail/skolni-trida#>
7. Minimální rozměry zařízení koupelny | Keraservis. Keraservis - vše pro koupelny | Koupelna podle vašich představ [online]. Dostupné z: <https://www.keraservis.cz/vite-jake-jsou-minimalni-rozmary-koupelny-a-wc/#>
8. Moderní škola školní kancelářský nábytek - židle lavice stoly. Moderní škola školní kancelářský nábytek - židle lavice stoly [online]. Copyright © 1996 [cit. 26.05.2023]. Dostupné z: <https://www.moderniskola.eu/>
9. České školství sází na moderní a atraktivní budovy. Jak vypadají nejkrásnější vzdělávací instituce v republice? - CZECHDESIGN. O českém designu víme vše – CZECHDESIGN [online]. Copyright © CZECHDESIGN 2003 [cit. 26.05.2023]. Dostupné z: <https://www.czechdesign.cz/temata-a-rubriky/ceske-skolstvi-sazi-na-moderni-a-atraktivni-budovy-jak-vypadaji-nejkrasnejsi-vzdelavaci-institute-v-republice>
10. Konference ReVize Typologie 2023 - Školní budova jako výuková pomůcka [online]
11. Školní přednášky a lekce, zápisy z přednášek