



Diplomní projekt se zabývá novými možnostmi bydlení a víceúčelovým objektem na vesnici ve Zborovicích na Kroměřížsku. Hlavním cílem je omezení rozrůstání obce do okolí na úrodnou zemědělskou půdu a dále snaha o zahuštění centra obce, hledání potenciálních pozemků a jejich vhodné využití v návaznosti na dopravní a občanskou vybavenost.

Projekt detailněji řeší území ohraničené ulicemi Hlavní a Sportovní, kde v současné době stojí domy v havarijním stavu a z velké části se jedná o nevyužitá volná prostranství v blízkosti návsi obce. Navrhují kompaktní zástavbu 22 domů dle historické struktury obce, které centrum obce doplňují v logický celek. Bezprizorní prostor získá tak smysl. Měřitko navržených domů a způsob uličního zastavení připodobňují navazující již vzniklé zástavbě a inspiřují se v tradiční venkovské architektuře na Moravě. Hmotová i tvarová jednoduchost a čistota detailů dává šanci vzniku kvalitní současné architektury.

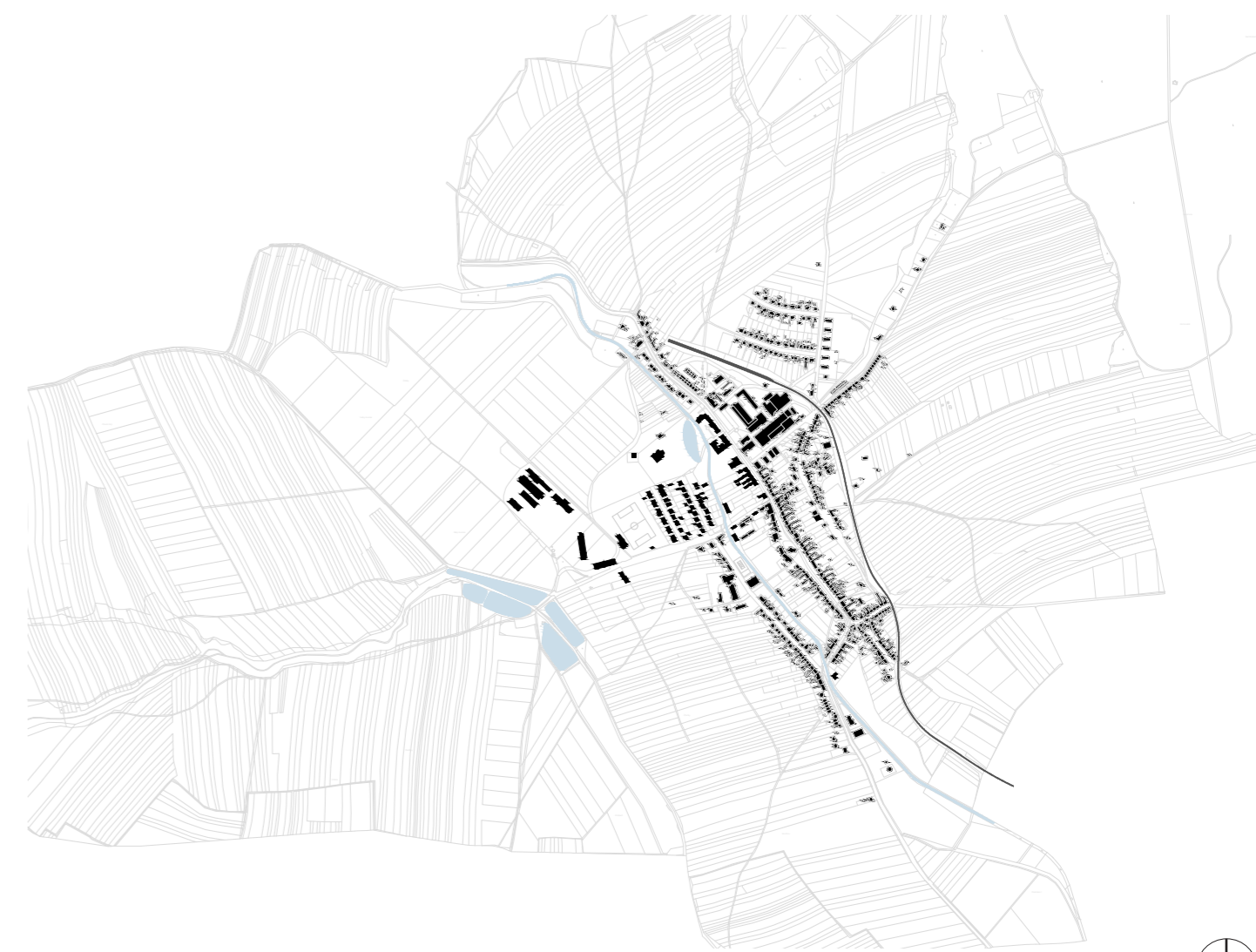
Zborovice jsou obcí s bohatou historií. Tím, že byly na začátku minulého století povýšeny na městečko s právem trhů a tím, že byla v obci železnice, cukrovar, cihelna, pivovar a zámek, patřily mezi rozvinuté oblasti s dostatkem pracovních míst i zázemím pro obyvatele. Zborovice byly spádovou obcí pro okolní vesnice, například pro Medlov, Troubky-Zdislavice, Dřínov či Hoštice. Tím pádem měly školu, školku, lidé sem dojížděli za prací a za službami (například i na mše svaté či na matriku) nebo se sem přímo stěhovali. Rozvíjela se infrastruktura, zástavba rodinných domů, školství, silnice a společenský a kulturní život. Díky železnici se Zborovice staly moderním městečkem a v okolí byly zemědělským a průmyslovým centrem. Na této historii staví Zborovice i dnes.

Nedostatek stavebních parcel ve Zborovicích je v dlouhodobý problém. Je o ně velký zájem, a tak byly v minulých letech vypracovány územní studie (za fotbalovým hřištěm a mezi ulicemi Za Nádražím a Lesní), které však rozšiřovaly obec za intravilán na zemědělské půdě směrem do polí a k lesu. Proč? Fenomémem současného bydlení se staly nové vznikající sídelní kaše (urban sprawl) na okrajích měst a vesnic – krajina zabírající místa bez jasné úrbánní struktury a návaznosti, s velkými docházkovými vzdálenostmi, nedostatečnou občanskou vybaveností a s tím spjatou zvýšenou dopravní zátěží celého sídla.

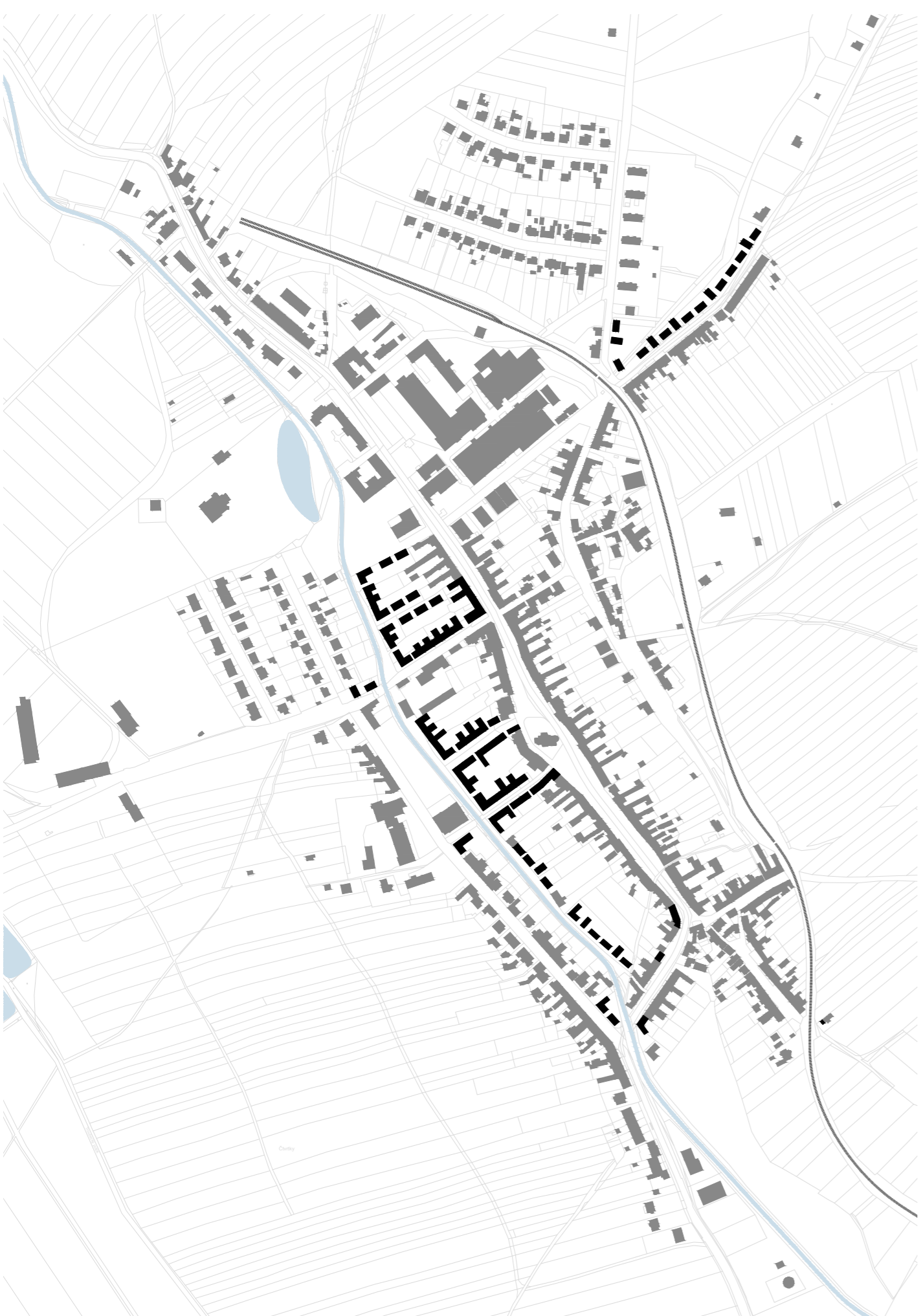
Nabídkou alternativy minimálně stejně kvalitního bydlení uvnitř sídel můžeme výše popsané negativní jevy změnit. Historické centrum Zborovic disponuje z tohoto hlediska velkým potenciálem. Minimální docházkové vzdálenosti, intimita soukromých zákoutí, poetičnost, vybavenost obce a silný genius loci jsou jen torzem z výčtu jeho předností.

Cílem je nabídnout lidem nové možnosti bydlení, rozvíjet historickou úrbánní strukturu obce a jejich služeb. Poskytnout možnosti zejména mladým, kteří mají ke Zborovicím vztah, chtějí zde i nadále žít, založit rodinu a podílet se na spolkovém a kulturním životě. S tím jde ruku v ruce udržení a rozšíření služeb v obci, ať už se jedná o lékaře, obchody či pohostinství. Noví obyvatelé budou mít pozitivní vliv na využívání a udržení služeb v obci.

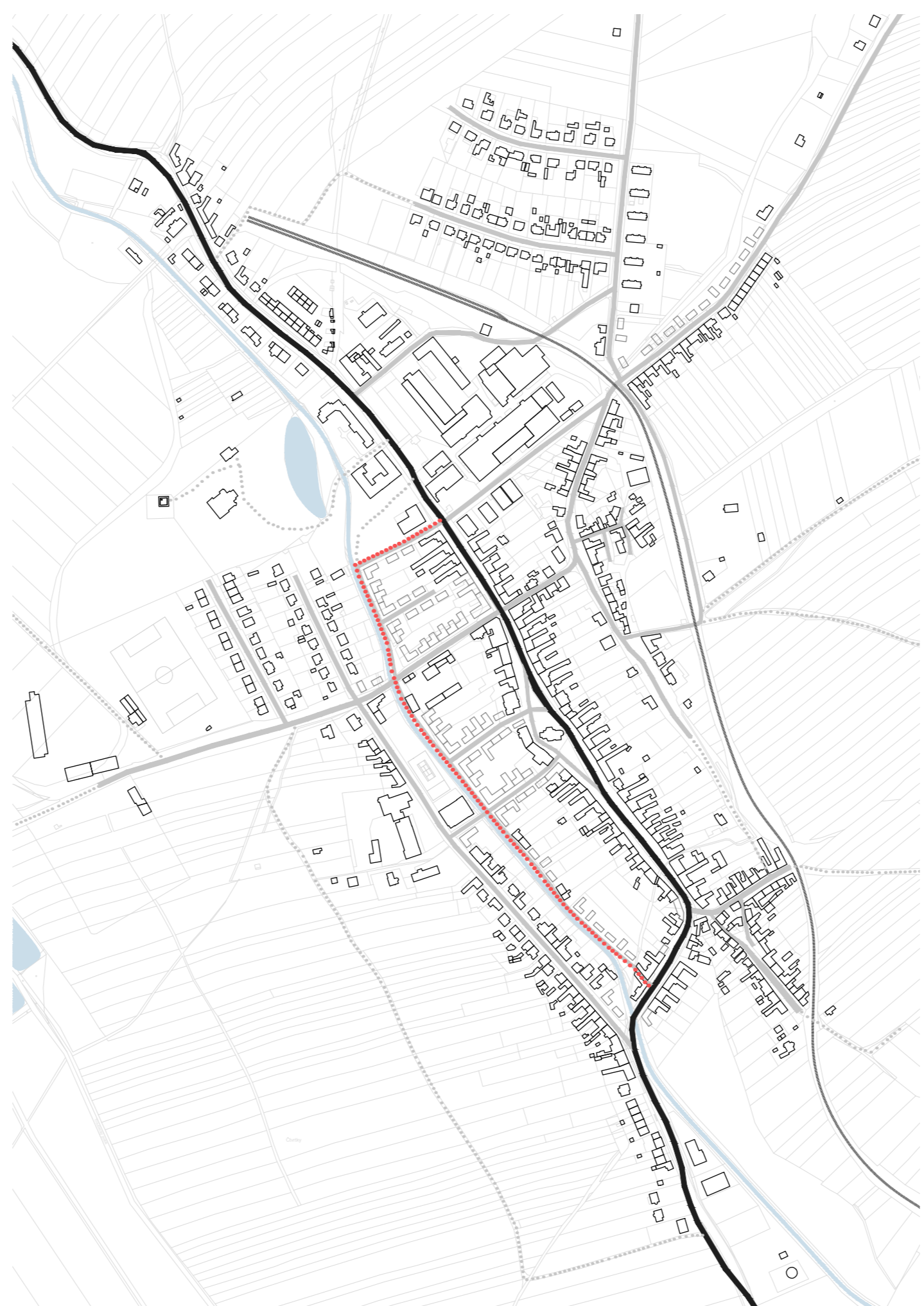
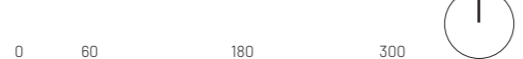
Zborovice jsou pro budoucí občany atraktivní tím, že (na rozdíl od okolních obcí okolo 500 obyvatel) můžou nabídnout mateřskou školu, devítiletou základní školu, lékařské služby, obchod s potravinami, dobré vlakové a autobusové spojení a bohatý spolkový život.



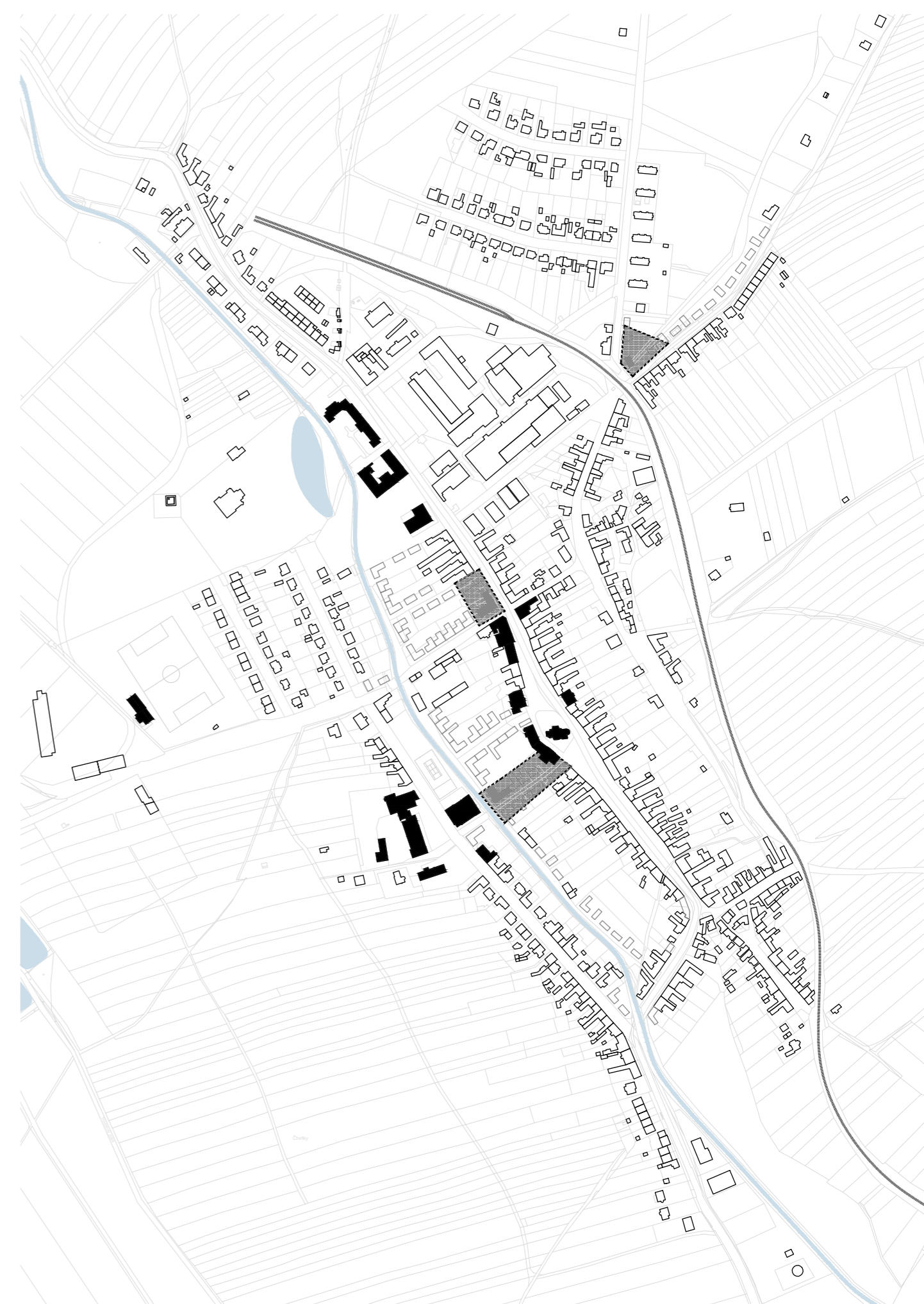
katastrální území obce



potenciály rozvoje území



dopravní infrastruktura



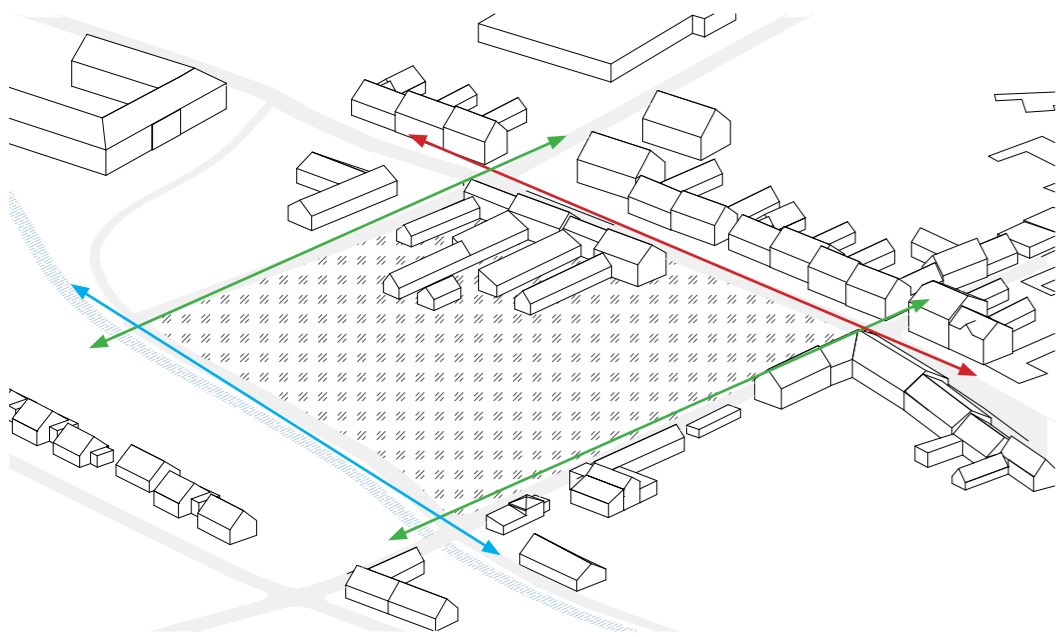
občanská vybavenost



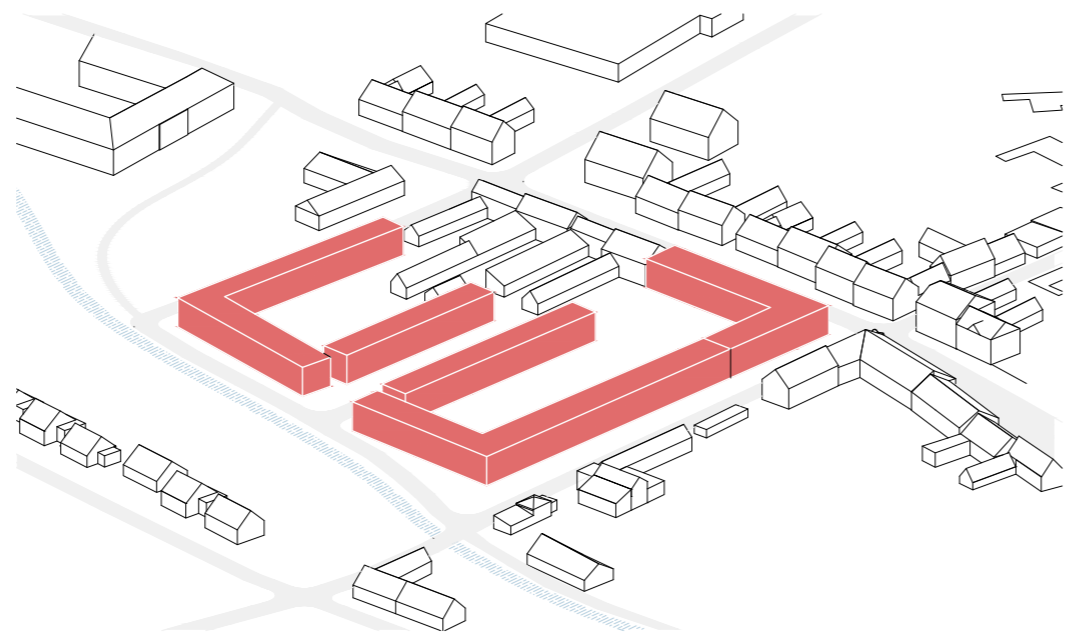
BYDLENÍ A VÍCEÚČELOVÝ DŮM NA VESNICI, ZBOROVICE

Denis Cheryn

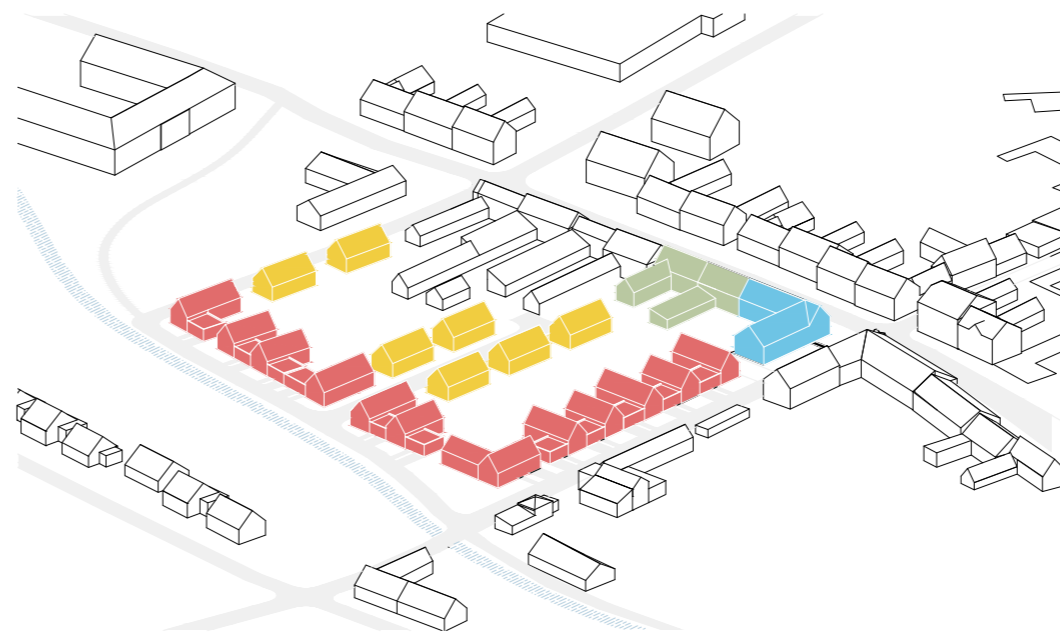
Vedoucí diplomové práce: prof. Ing. arch. Ján Stempel



hlavní koncepční urbanistické osy



hmotové řešení



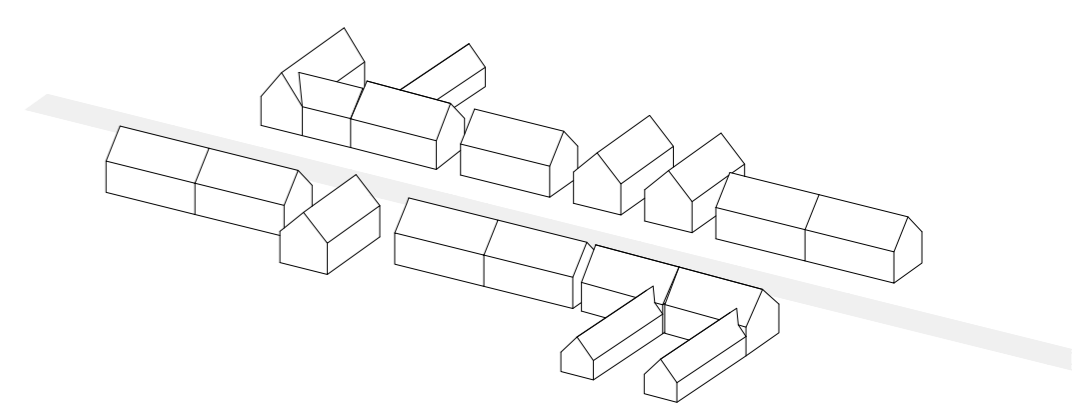
kompaktní struktura, štítová a hřebenová orientace



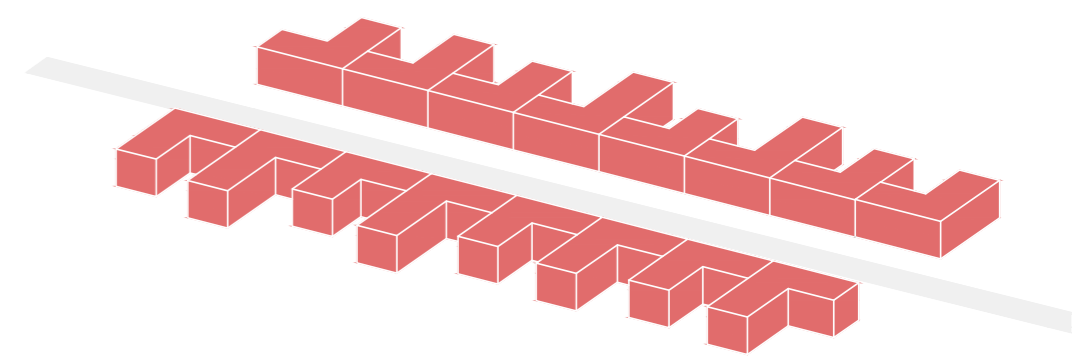
soukromá a veřejná zeleň



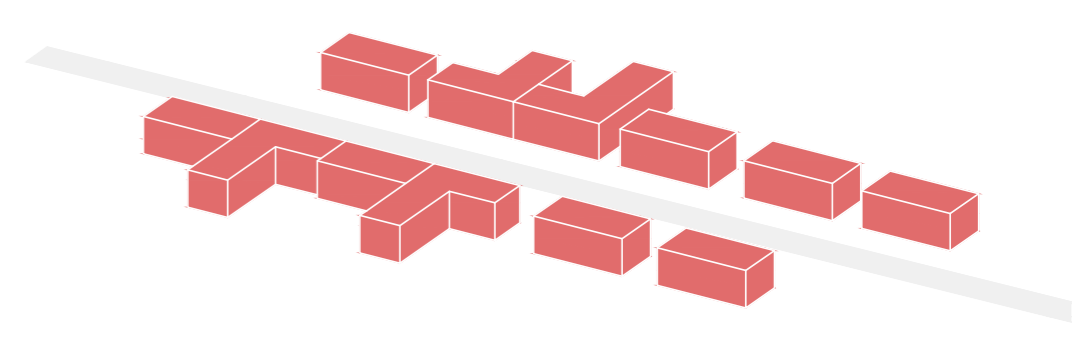
situace řešeného území



tradiční venkovská zástavba



uliční profil, rohová pozice domů



hmotová proměnlivost



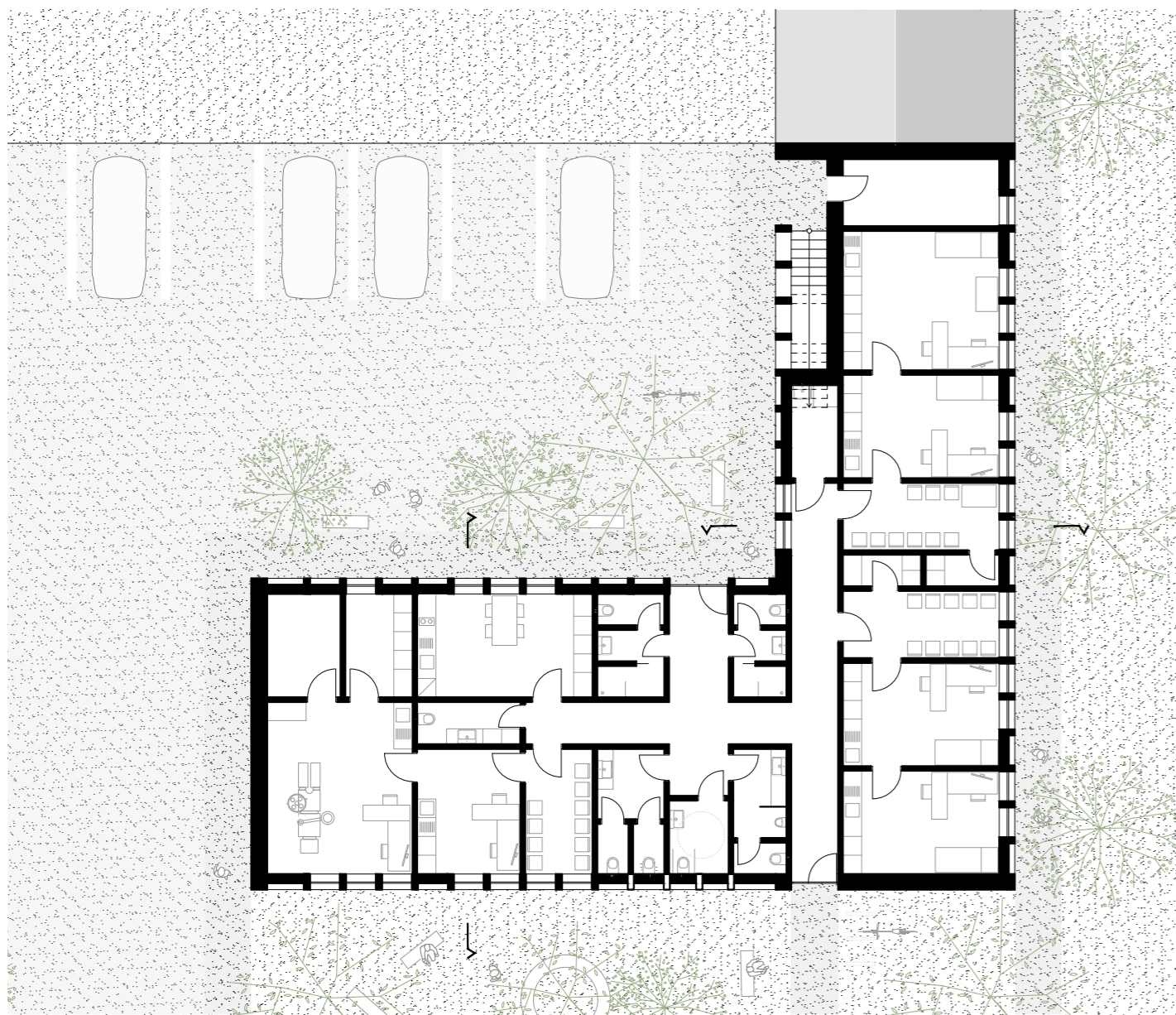
kompaktní struktura, štítová a hřebenová orientace



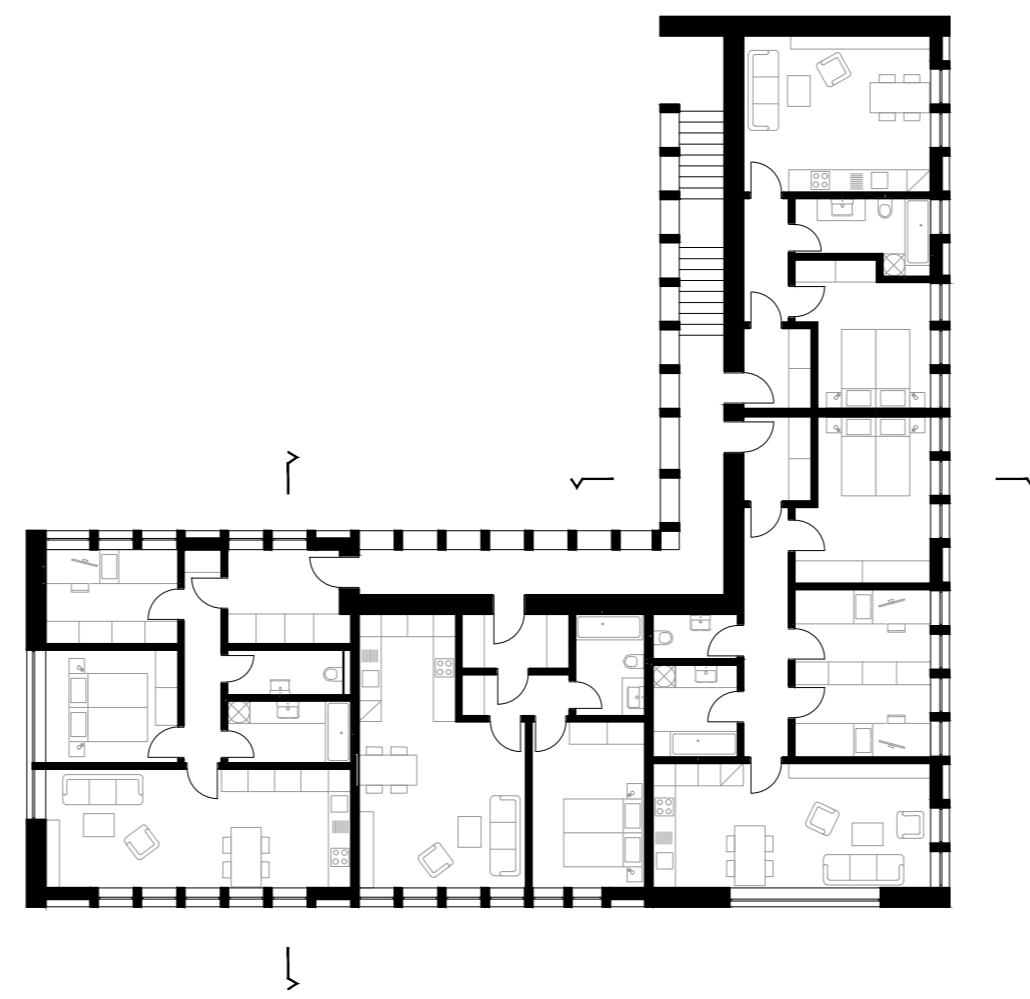
BYDLNÍ A VÍCEÚČELOVÝ DŮM NA VESNICI, ZBOROVICE

Denis Cheryn

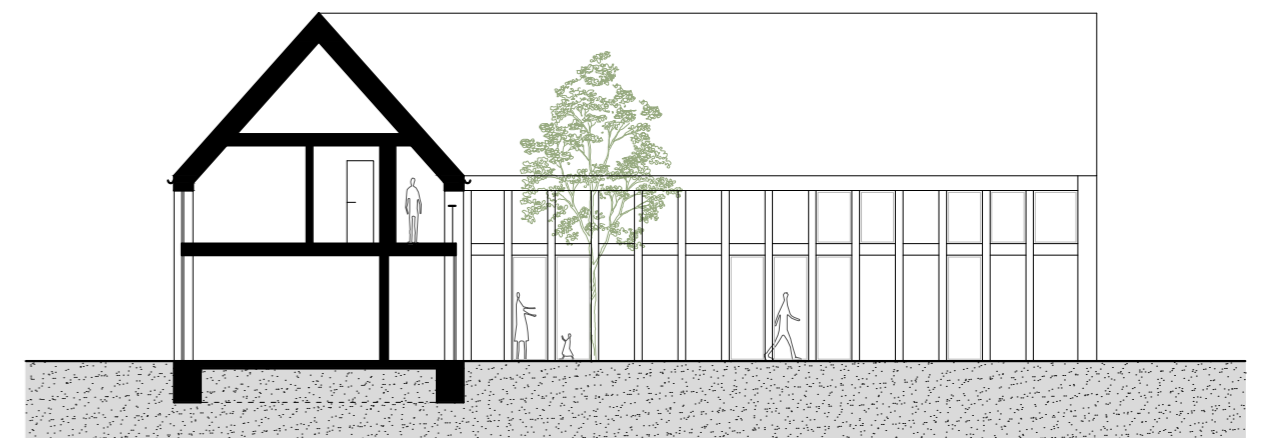
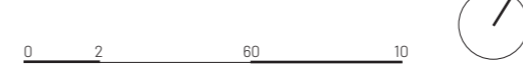
Vedoucí diplomové práce: prof. Ing. arch. Ján Stempel



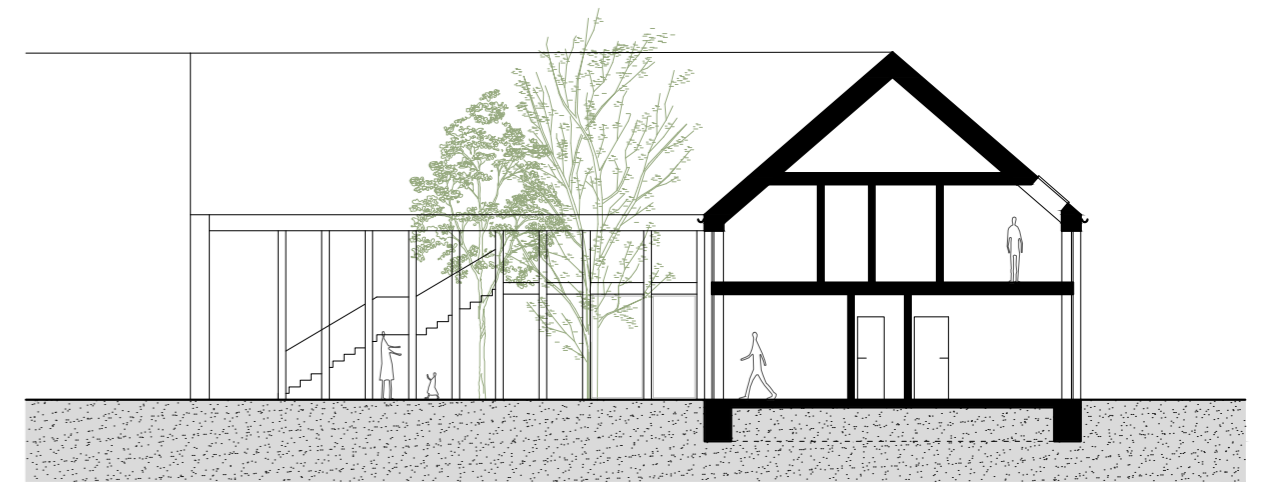
půdorys 1.NP



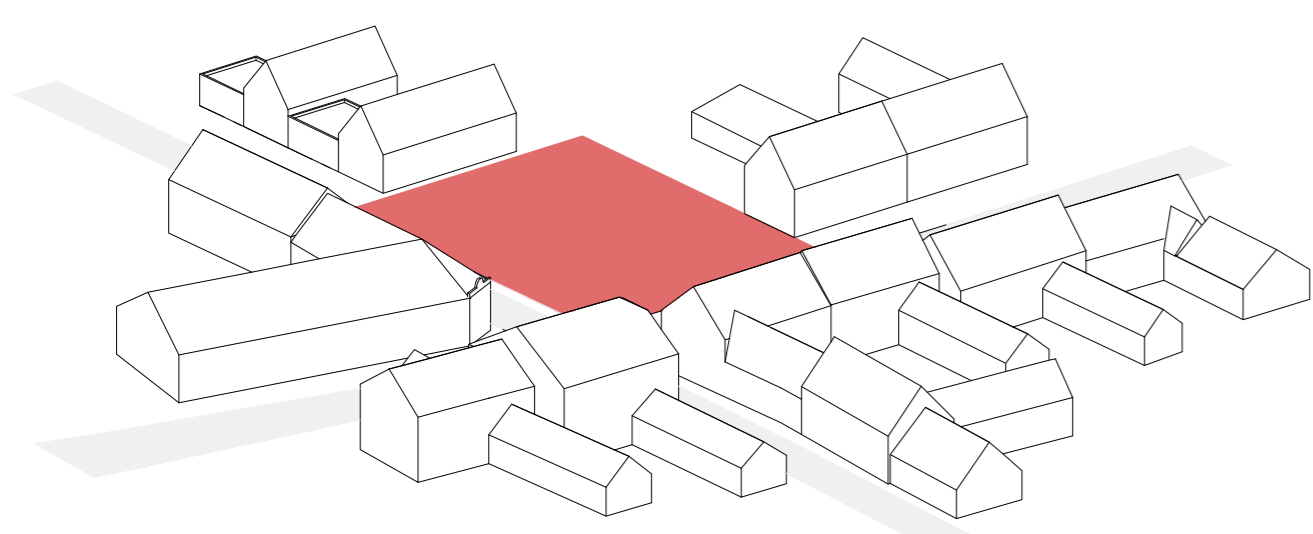
půdorys 2.NP



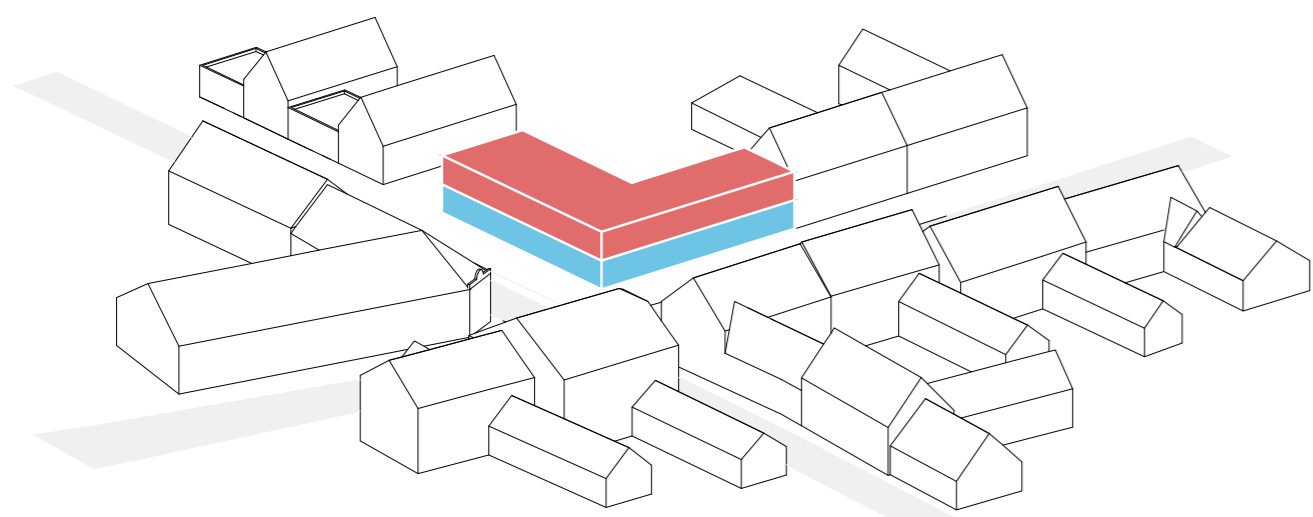
řez



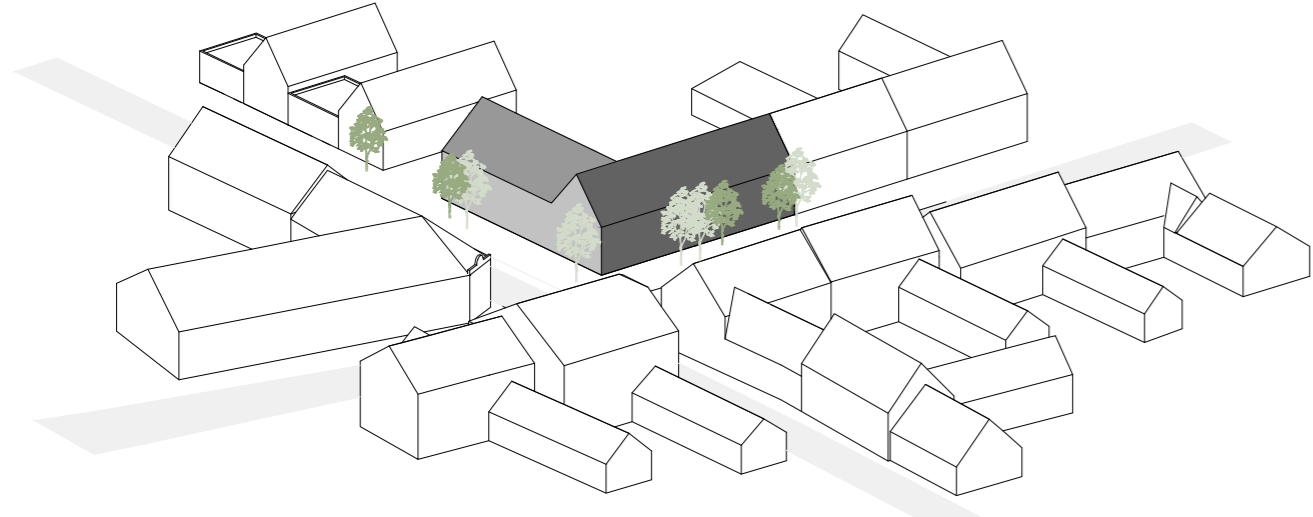
řez



pozemek



hmota a funkční rozdělení



architektura nároží



BYDLENÍ A VÍCEÚČELOVÝ DŮM NA VESNICI, ZBOROVICE

Denis Cheryn

Vedoucí diplomové práce: prof. Ing. arch. Ján Stempel



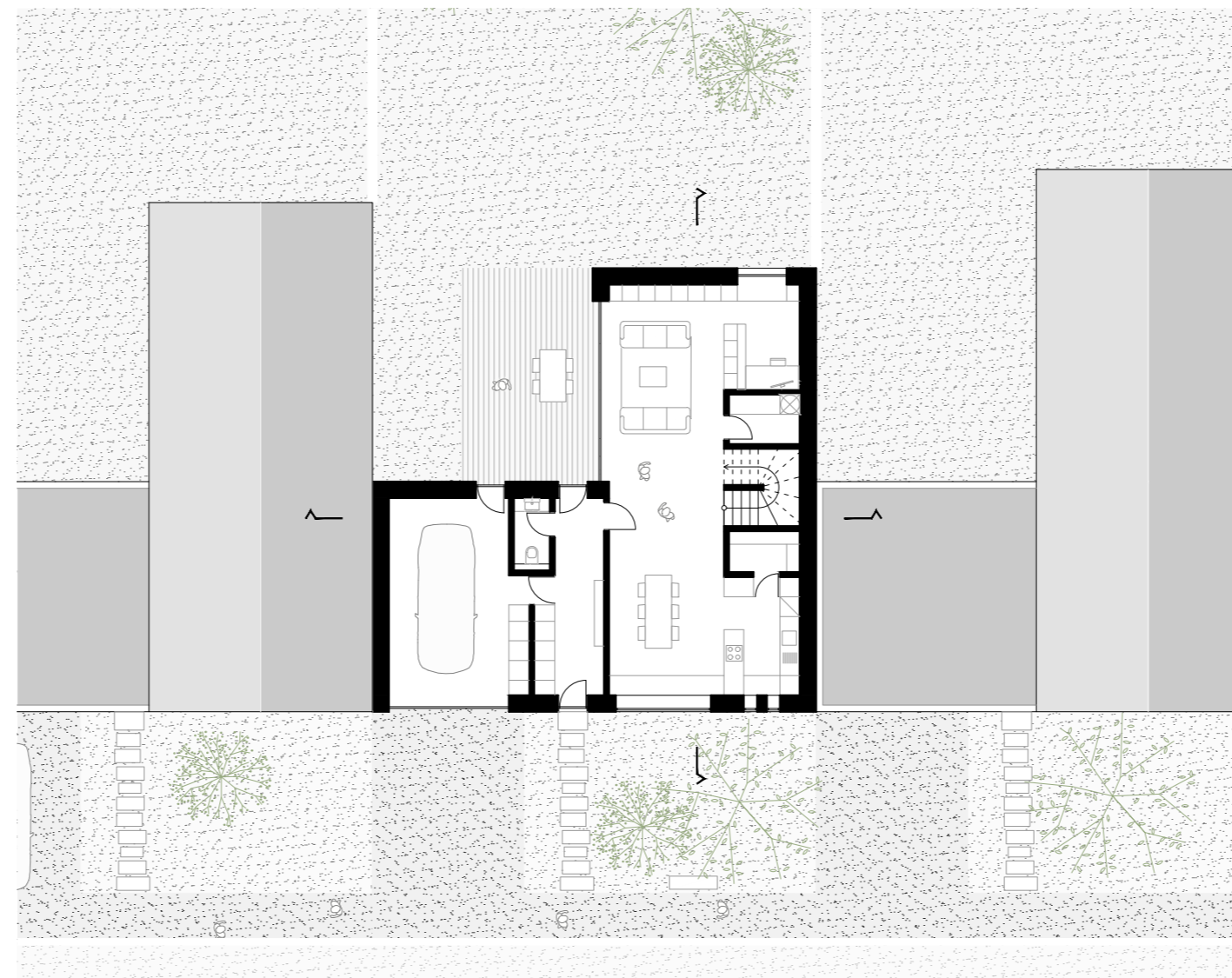
Bydlení ve vlastním samostatném rodinném domě se zahradou je snem většiny populace. Za tímto ideálem ovšem stojí urbanistické komplikace ve formě zabírání krajiny, sociální segregace nebo rostoucí náklady na dopravní a technickou infrastrukturu. Právě tyto negativní dopady výstavby na okrajích sídel se snaží projekt regulovat zastavěním volných prostranství v jádru obce a kompaktním návrhem 21 domů pro bydlení a víceúčelovým objektem. V projektu se počítá se zachováním stávající dopravní situace, propojením a rozšířením ulice k parku směrem k ulici Hlavní tak, aby byla obousměrná a obsluhovala navržené domy.

Domy díky svému rohovému umístění dokáží mnohem důmyslněji využít přílehlý pozemek a dopřát požadované soukromí. Hlavním cílem je snaha navrhnout tradiční způsob umístění domů, který charakterizoval české a moravské vesnice po staletí.

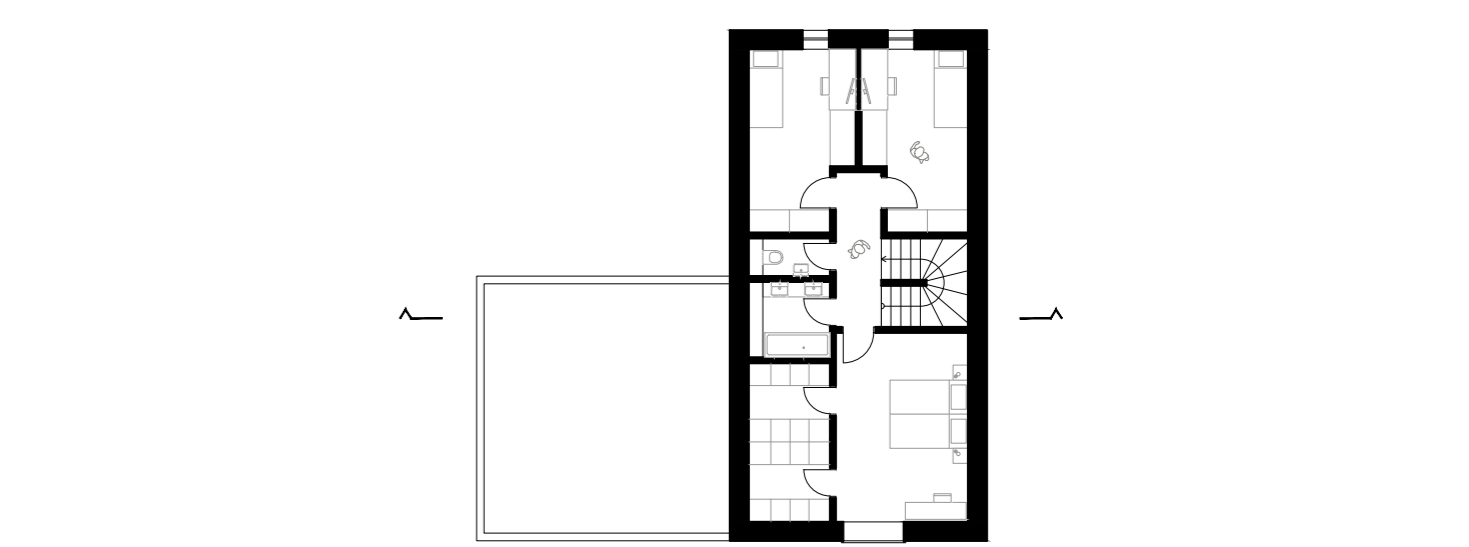
Pro domy je zásadní jejich vzájemné uspořádání. Jsou navrženy s odkazem na tradiční způsob venkovské zástavby statků, ve které jsou domy většinou usazeny na hranu pozemku. Tímto se daleko lépe využije pozemek a sídlo je ve výsledku kompaktnější a příjemnější k obývání.

V 1.NP domu se nachází vstupní zádvež, ze kterého se dostaneme do garáže, WC, zahrady a do obytné místnosti s kuchyní. Dále pak je zde navržena spíž, technická místnost, pracovní kout a schodiště, ze kterého vystoupáme do 2.NP, kde je ložnice s šatnou, dva dětské pokoje, WC a koupelna.

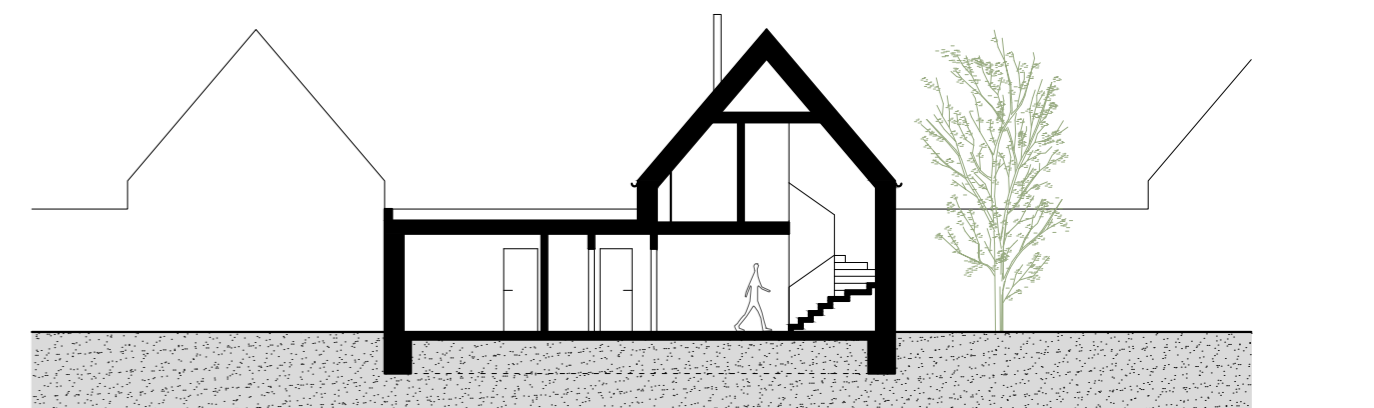
Hlavním cílem byla práce sarchetypálním tvarem sedlové střechy a tradičními proporcemi domů. Materiálita domu následuje tradici a zkušenost. V krajině se objevuje bílá, omtané stěny a červená keramická taška.



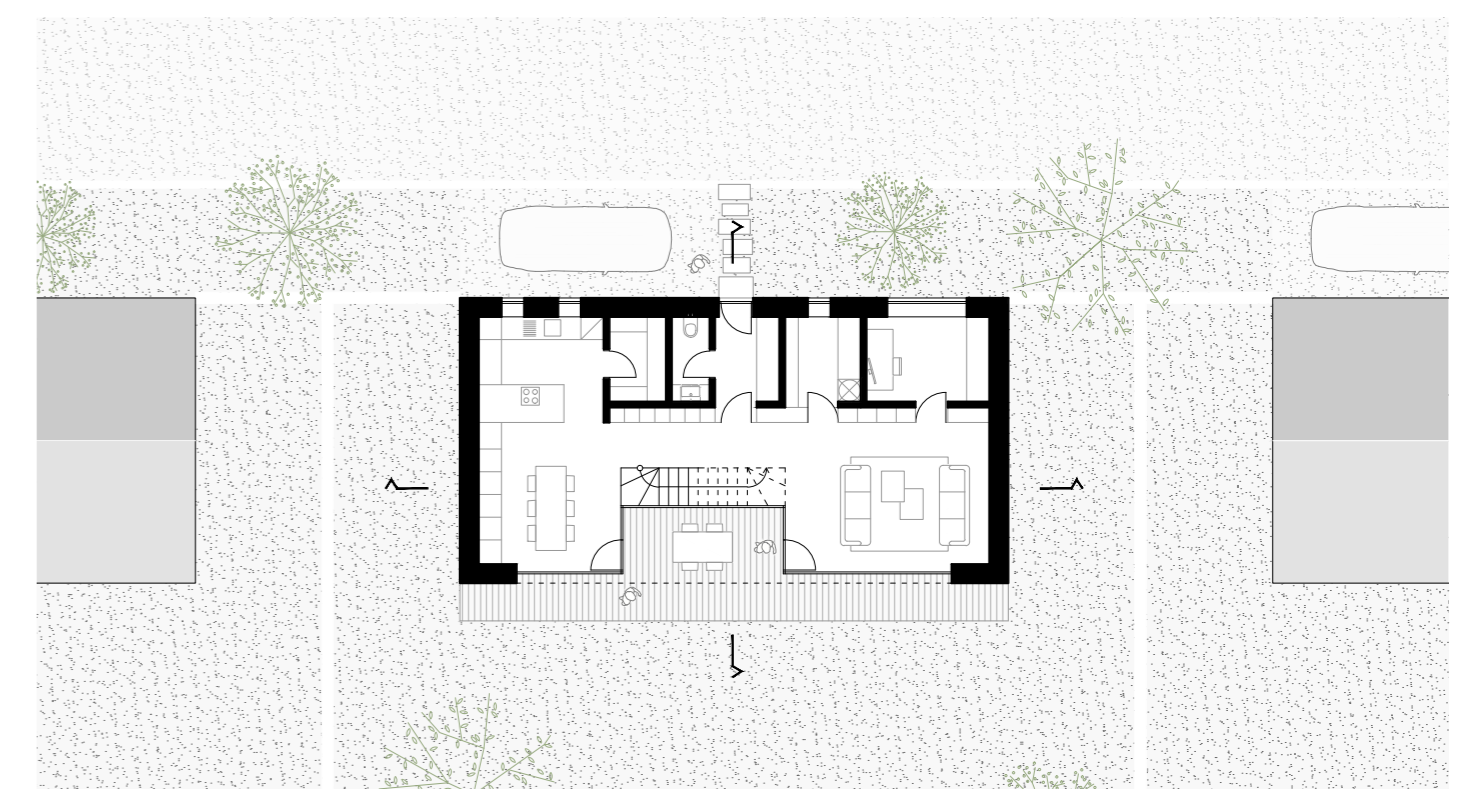
půdorys 1.NP - RD typ A



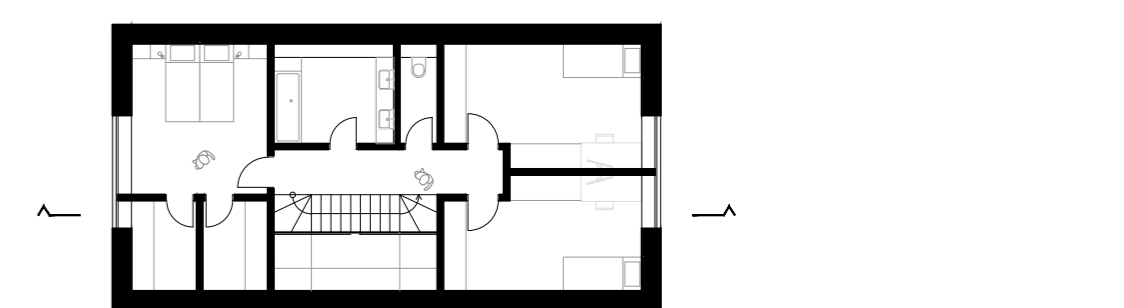
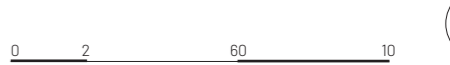
půdorys 2.NP - RD typ A



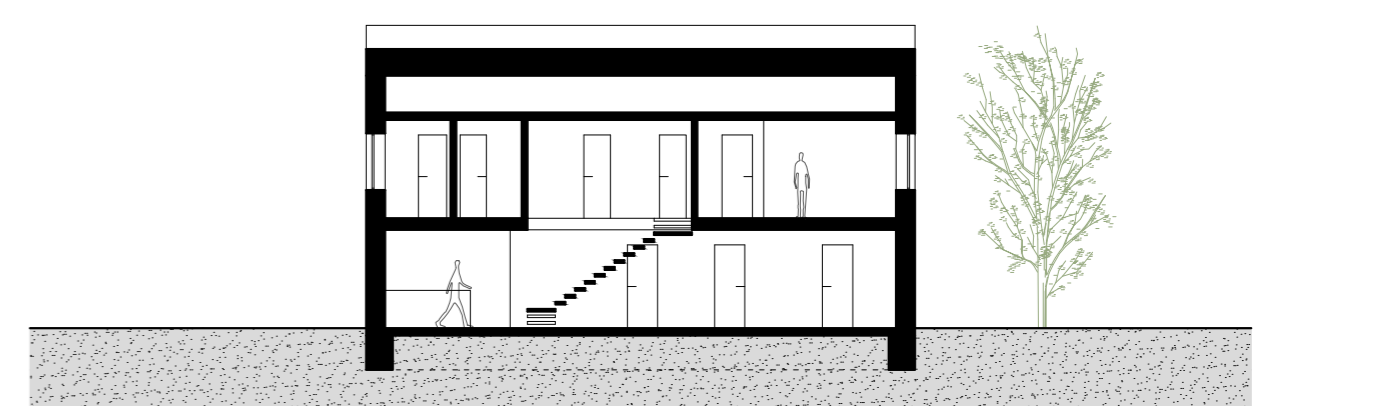
řez - RD typ A



půdorys 1.NP - RD typ B



půdorys 2.NP - RD typ B



řez - RD typ B



BYDLENÍ A VÍCEÚČELOVÝ DŮM NA VESNICI, ZBOROVICE

Denis Cheryn

Vedoucí diplomové práce: prof. Ing. arch. Ján Stempel