

Přídomek „z Rozmítalu“ užil poprvé Oldřich, syn Budislava z Březnice. Prameny se o něm zmiňují v období od roku 1251 až do roku 1264. Není jisté, kdy byl hrad (v první fázi tvrz?) založen. Sedláček se domníval, že Oldřich z Rozmítalu založil mezi lety 1250 – 1260. Vzhledem k tomu, že přídomek „z Rozmítalu“ použil Oldřich roku 1251, je možné, že byl hrad založen dříve. Oldřich z Rozmítalu založil na vrcholu pahorku nedaleko osady zvané Staré město (nyní Starý Rozmítal) jako vodní hrad, který byl zprvu chráněn bažinami. Ty byly později přeměněny v soustavu rybníků, která je dodnes výrazným prvkem města. Z východu byl hrad chráněn vodním příkopem. Na této straně se také začalo rozvíjet podhradí. V první polovině 14. století byly rodové statky rozděleny. Mezi tato statky patřil Rozmítal, Březnice, Tremšín a Hornberk. Rozmítal drželi společně bratři Sezema a Oldřich. Sezema z Rozmítalu v roce 1347 podstoupil polovinu hradu s kamenným domem, polovinu městečka Rozmítal s vesnicemi a s patronátním právem ke kostelu ve Starém Rozmítale a Čížkově pražskému arcibiskupovi Arnoštovi z Pardubic. Roku 1500 byla Zdenkovi z Rozmítalu povolena držba arcibiskupské poloviny zámku Vladislavem Jagellovským a to do doby než bude pražským arcibiskupem vyhlášen. V době kdy Zdeněk z Rozmítalu zastával úřad nejvyššího purkrabí Hradu Pražského, udělil mu král Vladislav arcibiskupskou polovinu hradu a panství dědičně. Zdeněk z Rozmítalu zemřel v roce 1535 jeho dědic Adam s jeho panstvím zdědil i jeho dluhy, které nestačil splácet. Největší pohledávku na panství měl Michal Karyš z Rezna, který ji odkázal svým 4 synům a jako poručníky určil svou manželku a pana Floriána Gryspeka z Gryspa-
 Po Floriánově smrti v roce 1588 došlo k rozdělení majetku mezi jeho dědice, syn Florián se Rozmítalu ujal v roce 1612. V roce 1618 se připojil na stavovskou stranu a po prohrané bitvě na Bílé Hore byl v roce 1622 odsouzen ke ztrátě majetku. Už v témže roce byl zámek postoupen církvi, která ho využívala jako správu Pražského arcibiskupství. Církve zámek vlastnila až do roku 1948. Během tohoto období zámek několikrát vyhořel a to v letech 1660, 1724, 1764, 1813 a 1940. Arcibiskupství se staralo hlavně o pivovar, ze kterého měli peníze, a o správní kanceláře. Bytové části zámku byly opravovány velmi pomalu. K celkovému zlepšení stavu došlo během úřadování Viléma Florentina Salm – Salma. Během 2. světové války byly na zámku ubytováni vojáci wehrmachtu. V roce 1948 byl zámek znárodněn a využíván správou Československých státních lesů, která si ho upravila na byty pro zaměstnance. Zámek byl v roce 1974 převeden do vlastnictví místního správního výboru. V téže roce se nechal vypracovat stavebně-historický průzkum Dobroslavem Libalem. Poté započala statické zajištění zámku a rekonstrukce, která se nedokončila. V 80. letech 19. století byly vybudovány hospodářské objekty pivovaru. V roce 1994 přechází zámek zpátky do majetku Pražského arcibiskupství, které ho o pár let později převádí na soukromého majitele.

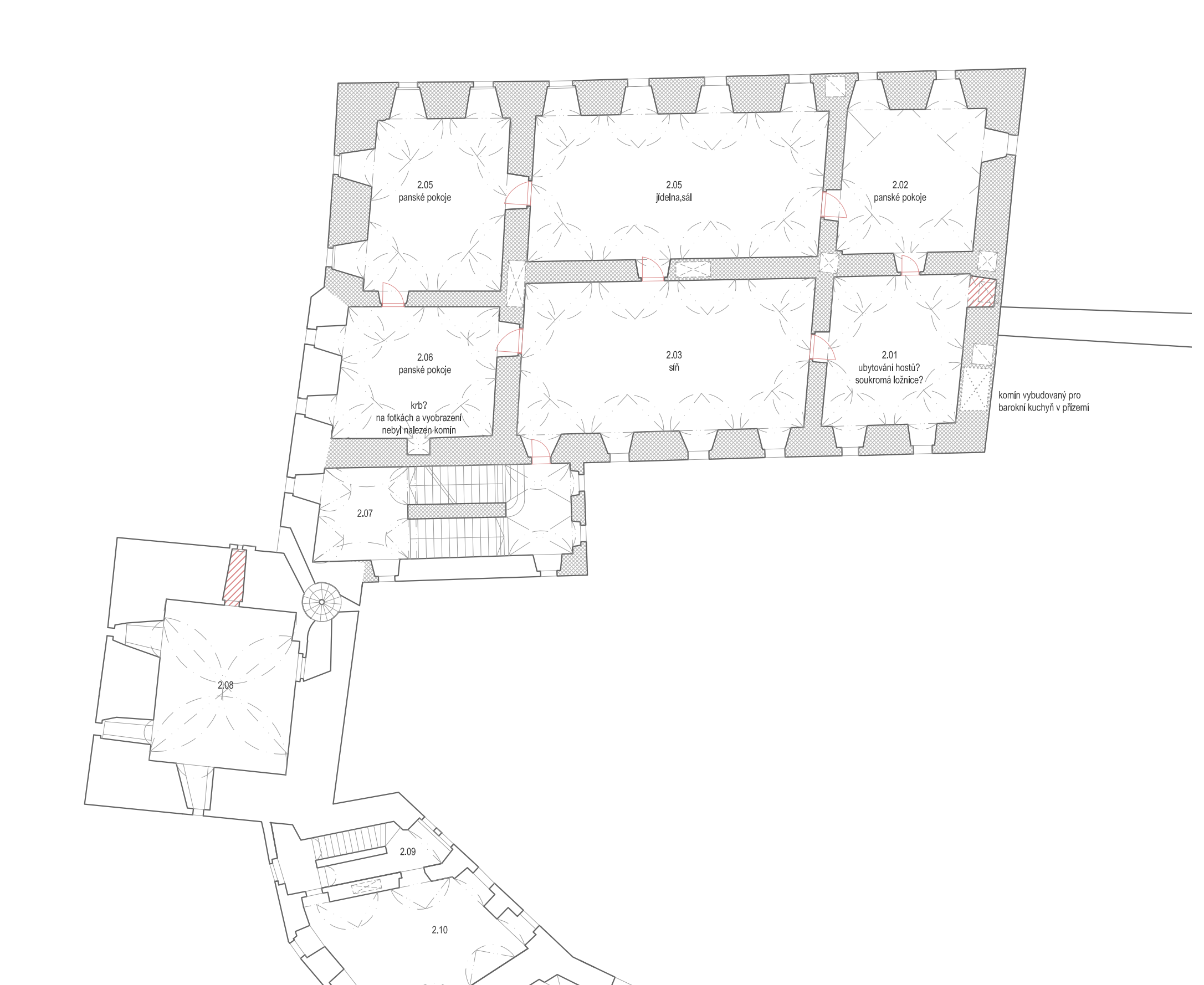
Přídomek „z Rozmítalu“ užil poprvé Oldřich, syn Budislava z Březnice. Prameny se o něm zmiňují v období od roku 1251 až do roku 1264. Není jisté, kdy byl hrad (v první fázi tvrz?) založen. Sedláček se domníval, že Oldřich z Rozmítalu založil mezi lety 1250 – 1260. Vzhledem k tomu, že přídomek „z Rozmítalu“ použil Oldřich roku 1251, je možné, že byl hrad založen dříve. Oldřich z Rozmítalu založil na vrcholu pahorku nedaleko osady zvané Staré město (nyní Starý Rozmítal) jako vodní hrad, který byl zprvu chráněn bažinami. Ty byly později přeměněny v soustavu rybníků, která je dodnes výrazným prvkem města. Z východu byl hrad chráněn vodním příkopem. Na této straně se také začalo rozvíjet podhradí. V první polovině 14. století byly rodové statky rozděleny. Mezi tato statky patřil Rozmítal, Březnice, Tremšín a Hornberk. Rozmítal drželi společně bratři Sezema a Oldřich. Sezema z Rozmítalu v roce 1347 podstoupil polovinu hradu s kamenným domem, polovinu městečka Rozmítal s vesnicemi a s patronátním právem ke kostelu ve Starém Rozmítale a Čížkově pražskému arcibiskupovi Arnoštovi z Pardubic. Roku 1500 byla Zdenkovi z Rozmítalu povolena držba arcibiskupské poloviny zámku Vladislavem Jagellovským a to do doby než bude pražským arcibiskupem vyhlášen. V době kdy Zdeněk z Rozmítalu zastával úřad nejvyššího purkrabí Hradu Pražského, udělil mu král Vladislav arcibiskupskou polovinu hradu a panství dědičně. Zdeněk z Rozmítalu zemřel v roce 1535 jeho dědic Adam s jeho panstvím zdědil i jeho dluhy, které nestačil splácet. Největší pohledávku na panství měl Michal Karyš z Rezna, který ji odkázal svým 4 synům a jako poručníky určil svou manželku a pana Floriána Gryspeka z Gryspa-
 Po Floriánově smrti v roce 1588 došlo k rozdělení majetku mezi jeho dědice, syn Florián se Rozmítalu ujal v roce 1612. V roce 1618 se připojil na stavovskou stranu a po prohrané bitvě na Bílé Hore byl v roce 1622 odsouzen ke ztrátě majetku. Už v témže roce byl zámek postoupen církvi, která ho využívala jako správu Pražského arcibiskupství. Církve zámek vlastnila až do roku 1948. Během tohoto období zámek několikrát vyhořel a to v letech 1660, 1724, 1764, 1813 a 1940. Arcibiskupství se staralo hlavně o pivovar, ze kterého měli peníze, a o správní kanceláře. Bytové části zámku byly opravovány velmi pomalu. K celkovému zlepšení stavu došlo během úřadování Viléma Florentina Salm – Salma. Během 2. světové války byly na zámku ubytováni vojáci wehrmachtu. V roce 1948 byl zámek znárodněn a využíván správou Československých státních lesů, která si ho upravila na byty pro zaměstnance. Zámek byl v roce 1974 převeden do vlastnictví místního správního výboru. V téže roce se nechal vypracovat stavebně-historický průzkum Dobroslavem Libalem. Poté započala statické zajištění zámku a rekonstrukce, která se nedokončila. V 80. letech 19. století byly vybudovány hospodářské objekty pivovaru. V roce 1994 přechází zámek zpátky do majetku Pražského arcibiskupství, které ho o pár let později převádí na soukromého majitele.

Prohloubení poznatku o dispozičním uspořádání Gryspkova paláce



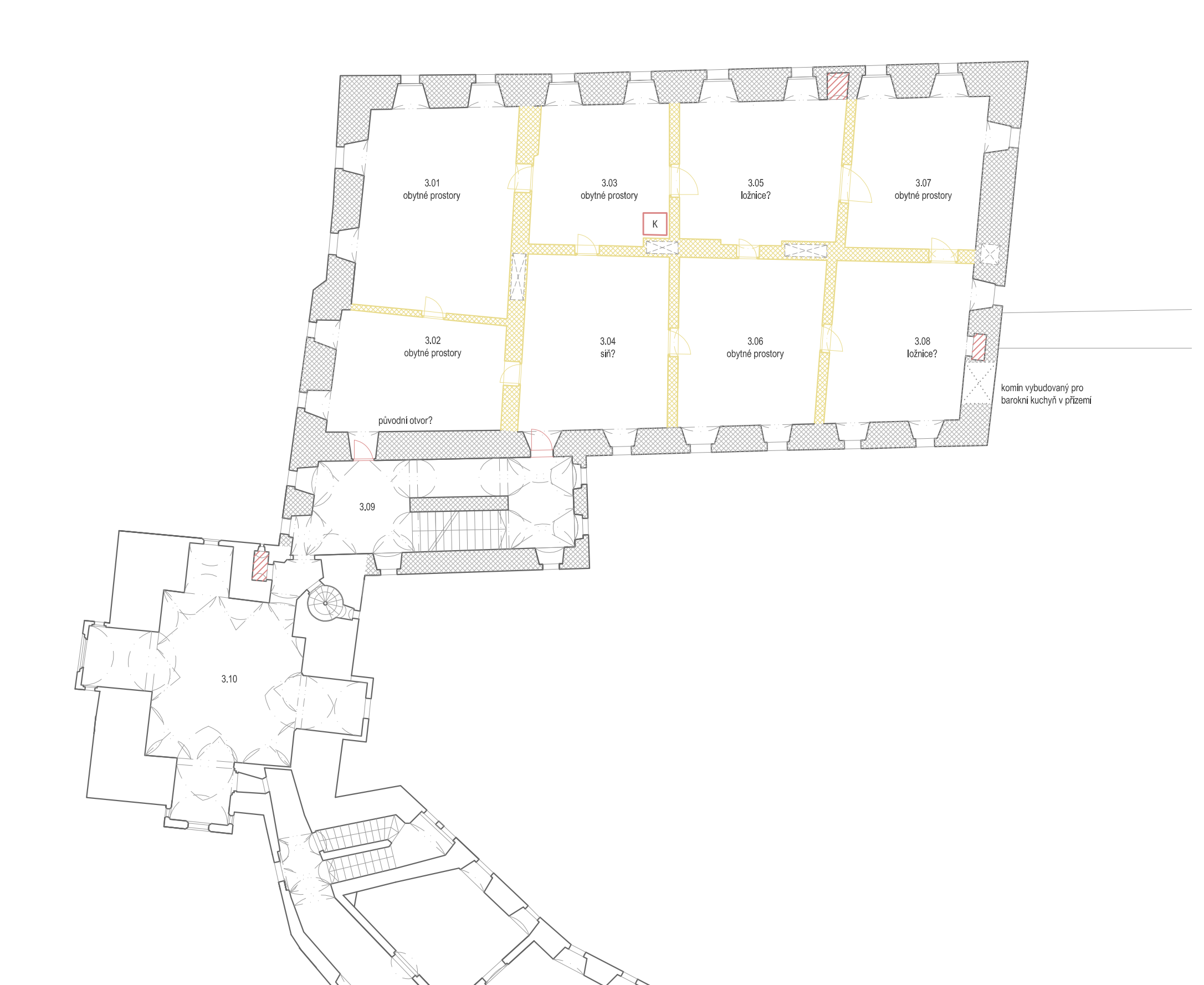
Florián Grypek na začátku 2. poloviny 16. století jihozápadně od věže nastavil na gotické přízemí renesanční palác. Vertikální komunikaci tvoří renesanční schodiště, které se přimyká k severovýchodní části paláce. Dobroslav Libal ve své práci cituje urtbář z roku 1565: „Zámek Rozmítal. Na tom zámku jest štok přední u staré věži nad mostem, vše od cihel a kamene nákladem velikým Jeho milosti páne v nové vystaven, v němžto všešlechťáckých pokojův a sklepův k všešlechťáckým potřebám a pohodlí před rukama vystavených jest. V téměř zámku jest pekárna v nové vystaven v níž se ku potřebám služebníkův a vši Čeledi chlebo pečou. Na týž zámek se po trubkách voda s vrchovně do kašny ku potřebám a pohodlí třebož zámku vede. V též zámku jest pivovar v němž se piva bílá i černá na prodej k vystavování vaří... Při předešlém pivovaru jest sládkovna a hvozec pro odělní sládku k nadepsanému pivu vaření. A při nadepsané sládkovně jsou sýpky v nové ustavené. Táž při tom pivovaru jest spalka kde se piva spíjíjí. Před zámkem svrchupána jest kovářna v nové na náklad jeho milostáně vystavená, všemi potřebami do ní náležitými opatřená.“
 V jižní části přízemí se nacházejí stáje pro koně. Zbytek přízemí mohl fungovat pro doprovod hostů. Vedle stáje mohla být jídelna, dále síň (přístupná z nádvoří) a na konci dvě komory se záchodem. V přízemí nejsou viditelné stopy po kamnech nebo jiném způsobu topení. Prostory byly proto zřejmě nevytápěné. Kuchyně pro zámek se mohla nacházet v gotickém malém paláci severovýchodně od věže.

Půdorys přízemí



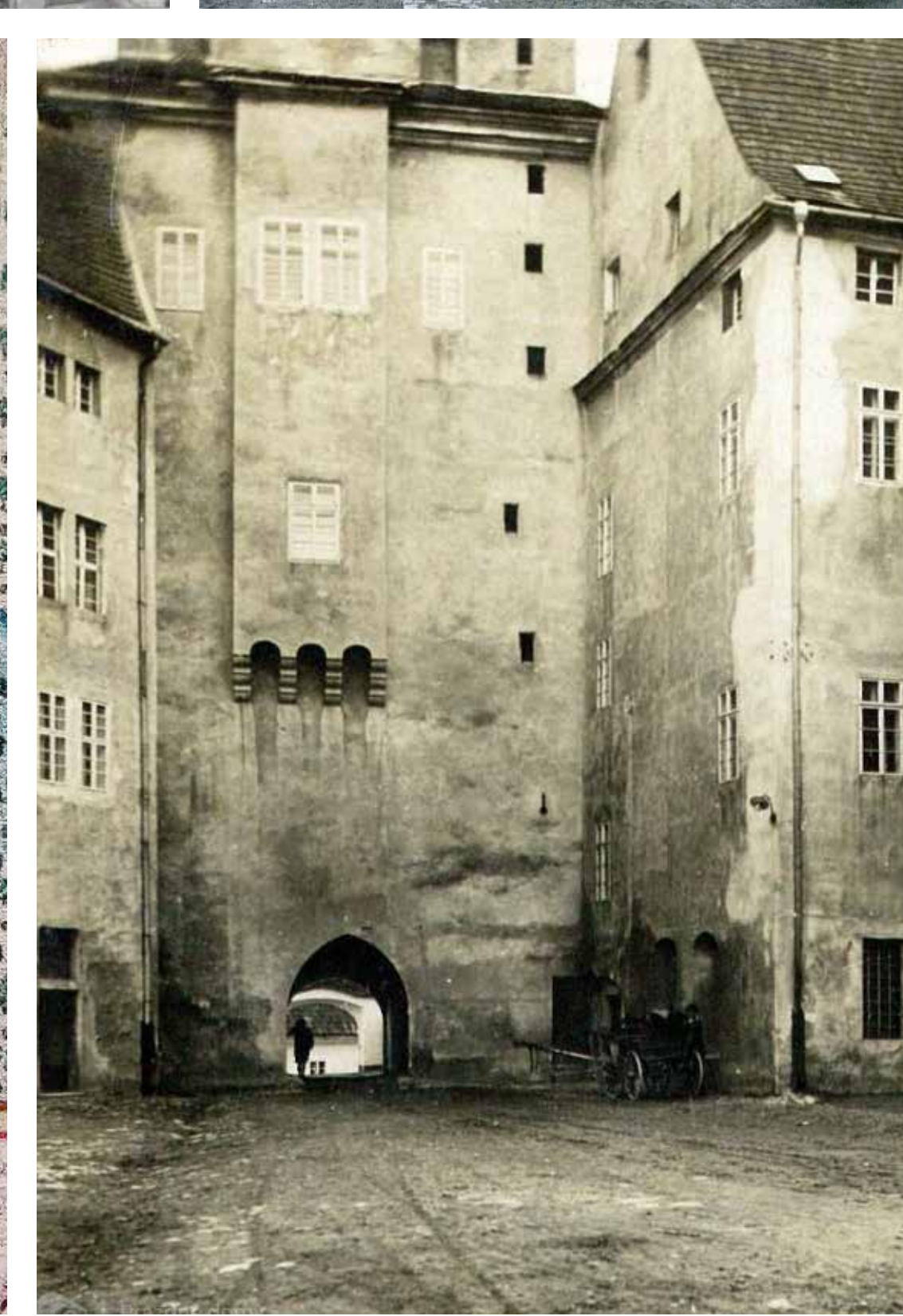
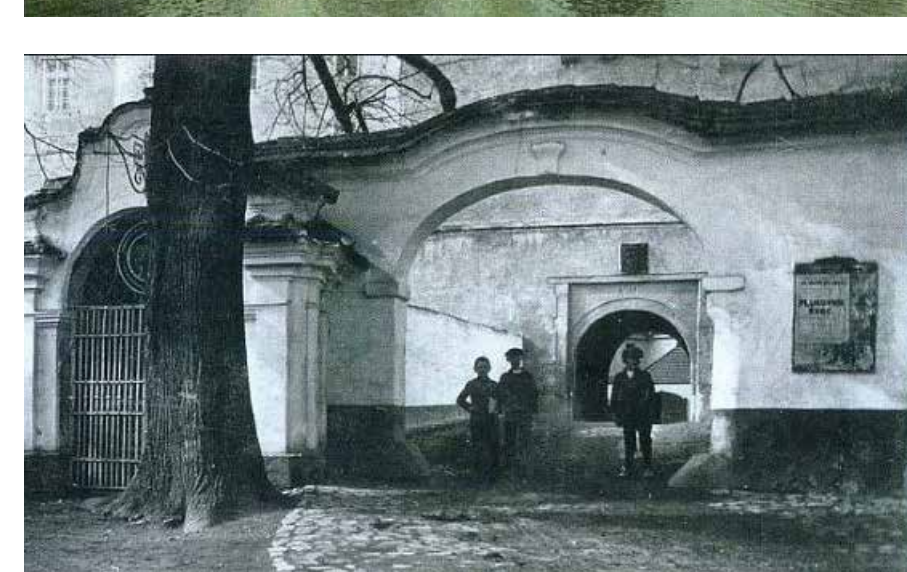
Renesanční patro paláce fungovalo hlavně k reprezentacním účelům. Šesti pokojová dispozice se skládá z velké vstupní síně, která dále vede do jídelny, kde je na jižní stěně částečně dochovaná freska zobrazující jeleny. Funkci zbylých čtyř místností lze špatně určit. Vzhledem k převládající renesanční místnosti, mohla fungovat jako soukromá ložnice pána nebo jako ložnice pro hosty.

Půdorys I. patra



Poslední patro paláce se skládá z osmi obytných místností. U místnosti 3.03 je doložen křb pozdější kamna. Místnosti 3.05 a 3.08 mohly fungovat jako ložnice pána a paní. Toto patro je spojeno z gotickou věží a potažmo i s malým palácem.

Půdorys II. patra



Historické fotografie



Stávající stav

