



SITUACE POHLED NA STŘECHY

**Anotace**

Na pomezí Libně a kolonie Na Hájku navrhujeme městské nájemní bydlení. Zabýváme se otázkami komfortu, velikosti, hustoty, formy a v neposlední řadě kontrastu mezi solidní libeňskou zástavbou a romantikou kolonie. Součástí je návrh ulice Pivovarnické mezi navrhovanými domy, a náměstí/plácku na jejím konci. Dostáváme se také tématu práce ve městě – dílny, kanceláře, prodejny.

**Urbanistické řešení**

Hlavním principem řešení je vytvoření pevně definovaného veřejného prostoru od náměstí na křižovatce ulic Pivovarnická, Bednářská a U Libeňského pivovaru přes ulici Pivovarnickou a Na Rokytky až po jejich vyústění pod viaduktem. Navrhujeme čtyři domy a jasnou uliční čaru, pevným sklem a solidní uliční fasádou. Vzniklé prostranství koncipujeme jako sdílenou zónu. Dům mezi ulicemi Pivovarnickou a Na Rokytky ve své jižní části přímo navazuje na sousední blok končící skrytým štítem a přebírá jeho výšku římsy. V severní části u nábrží si pak drží odstup od fasády s okny protějšího domu a vytváří tak otevřený mezi svým dvorem a Rokytkou. Dům mezi ulicemi Pivovarnickou a Kopeckým Hájkem tvoří posunutý blok se současným dvorem orientovaným k Hájků. Řešíme tak tvarové bloky domů od architekta Evžena Linhart v ulici Na Hájků. V nároží se výškově vztahuje právě k tomuto bloku a směrem ke kolonii se pokorně smlouvá. Jeho východní křídlo tvoří stěnu nové vztáhlé náměstí a lze předtím něj po širokém schodišti vystoupat na pláček a posezení, do nějž ústí záhřebení mlátové chodníky. Zmíněné náměstí je vymezeno dvěma dalšími domy. Deskovým bytovým domem se současnými dílnami/garážemi v parteru na jižní straně a monolitickým dílnami/kancelářmi s koutem na severu. Dílny jsou vysunuté směrem do náměstí tak, že část jejich boční fasády vystupuje do ulice. To společně se zapuštěním deskového domu tvoří při průchodu Pivovarnickou „tusení“ náměstí a jeho postupné odtváření.

V parteru domu mezi ulicemi Pivovarnickou a Hájkem jsou umístěny pronajimatelné plochy. Za nimi se nachází garáže zařizované do svahu – nad nimi je dvůr/vnitroblok ve výšce druhého podlaží. Pronajimatelné plochy jsou také uvazovány v části domu u nábrží, a to na jeho nárožích. V tomto domě jsou garáže umístěny v suterénu. Všechny navrhované domy mají přístupné střešní terasy. U bytových domů se jedná o soukromé prostory, u objektu dílen o prostor (polo)veřejný – přístupný a otevřený době objektu.

**Architektonické řešení**

Architektonický výraz domů je založen na kontrastním vztahu pevnosti ulice a měkčnosti směrem k Hájků a Rokytky. Zvolili jsme proto formu pavlačových domů, které tento vztah reflektují. Pavlačové domy jsou v evropském kontextu běžným řešením městského, případně sociálního bydlení nejen pro svou ekonomičnost, ale nepochybně také pro svůj společenský aspekt – potkáváme se, vidíme na sebe, bydlíme tak trochu spolu – nejen vedle sebe téměř anonymně.

Uliční fasády svým členěním vychází z přisnosti omlaných fasád libeňských domů. Pracují s jednotným rozměrem okenních otvorů střídaných zděnými pilíři s hrubou, visile drakovanou omítkou. Nároží a kouty jsou akcentována svými pásky hladké omítky. Domy jsou vertikálně členěny římsami, které přes boční fasády přecházejí v pavlače. Konstrukce pavlače je hnána do co největší subtility (s ohledem na požární odolnost je zvolena železobetonová konstrukce stoupač a desek), aby vykazovala zamyšlenou měkčnost. Pavlače jsou opatřeny tyčovými zábradlími a pásové oceli, u zábradlí francouzských oken jsou svíslé tyče nahrazeny skleněnými panely. Sluční prvky jsou navrženy v oknech ve formě venkovních rolet. Veškeré omítky jsou uvazovány v odstínech bílé, krémové a šedobílé (viz detail fasády). Soki s parterem je betonový. Rámy oken jsou dřevěnkové, lakované do odstínu pískové barvy, stejně jako prvky zábradlí. Venkovní rolety jsou litkové v odstínech červeně.

**Byty:** Jednotlivé byty jsou přístupné z pavlače přes zimní zahradu, která je součástí každého bytu. Zimní zahrada tvoří membránu mezi venkovním prostorem (pavlač) a hlavní obytnou místností tvořenou obývacím pokojem s kuchyňským koutem a jídelnou (kromě nepočítaných bytů, viz výkresy), která se rozprostírá přes celou hloubku domu a v některých bytech na ni navazuje navíc terasa orientovaná do ulice či náměstí. U základního bytu nula s dispozicí 3+kk se k obytné místnosti připojují dvě ložnice, chodba a koupelna s toaletou. Variantně se pak připojí buď další pokoj s koupelnou a samostatnou kuchyní, čímž vznikají dispozice 4+kk/4+1, a zbylá 1+1, nebo se sousední byty o místnosti rozdělí, a vzniknou byty 3+1 a 2+kk. Výjimkou jsou rohové byty o dispozici 3+1, které jsou přístupné ze schodištního prostoru. Princip dispozice s centrální obytnou místností a do ní ústícími ložnicemi je však podobný. Na každém podlaží je v neprovojitelném koutě navrženo několik nebytových prostor. Jedná se buď o sklepní kóje, kolárnu, pokoj pro hosta, hernu nebo společenskou místnost.

**Dílny:** Objekt dílen je navrhován jako flexibilní prostor schopný pojímat různé druhy práce: dílny, prodejny, kanceláře, sklady, případně jejich kombinace. Dispozičně se jedná o centrální komunikační prostor se schodištěm a včencem místnosti okolo. Ty jsou zasazeny do modulu skeletového systému a jsou odlišité lehkými příčkami dle aktuálních potřeb.



VEDUTA ULICÍ PIVOVARNICKOU, SEVERNÍ POHLED



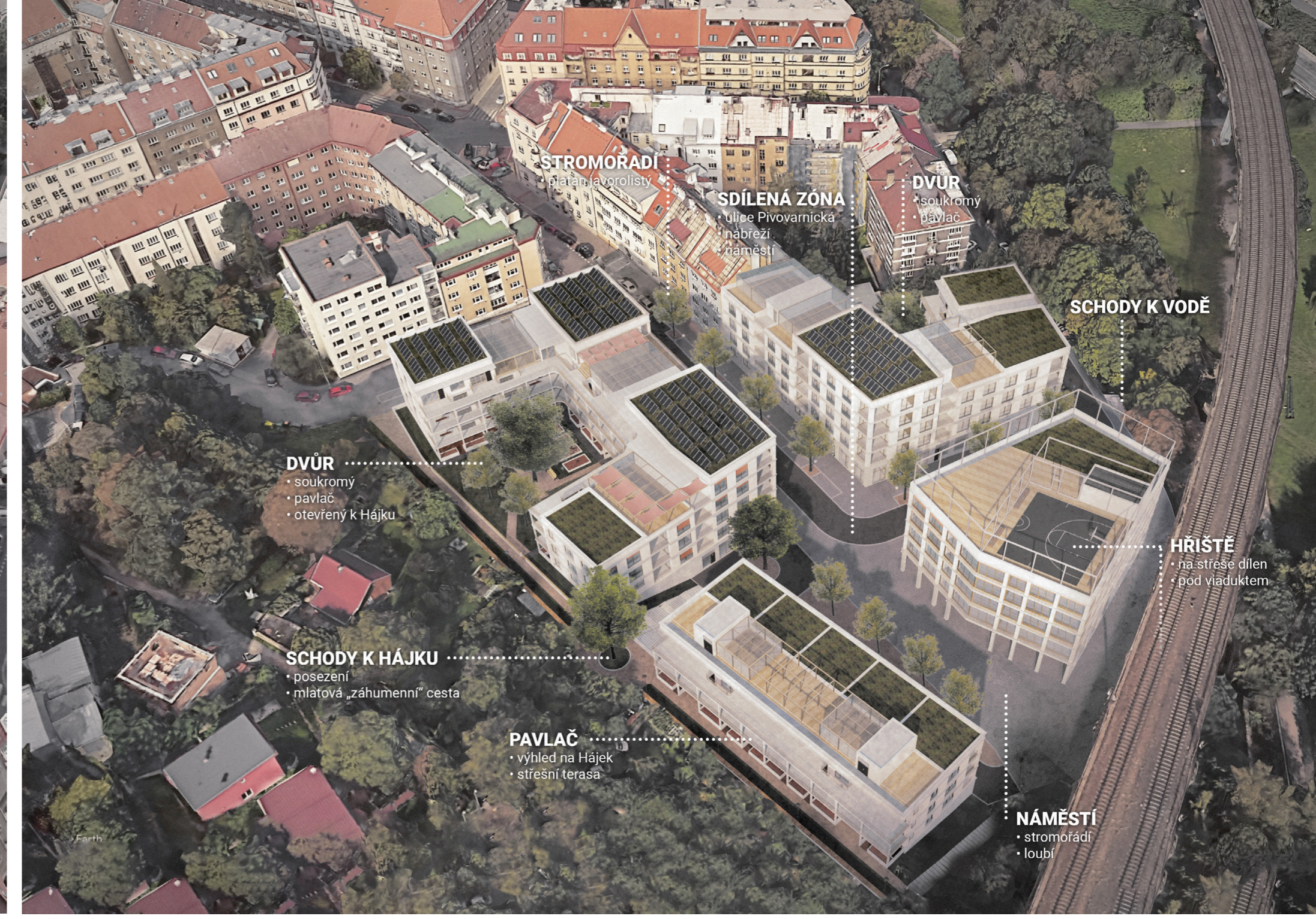
VEDUTA ULICÍ PIVOVARNICKOU, JIŽNÍ POHLED

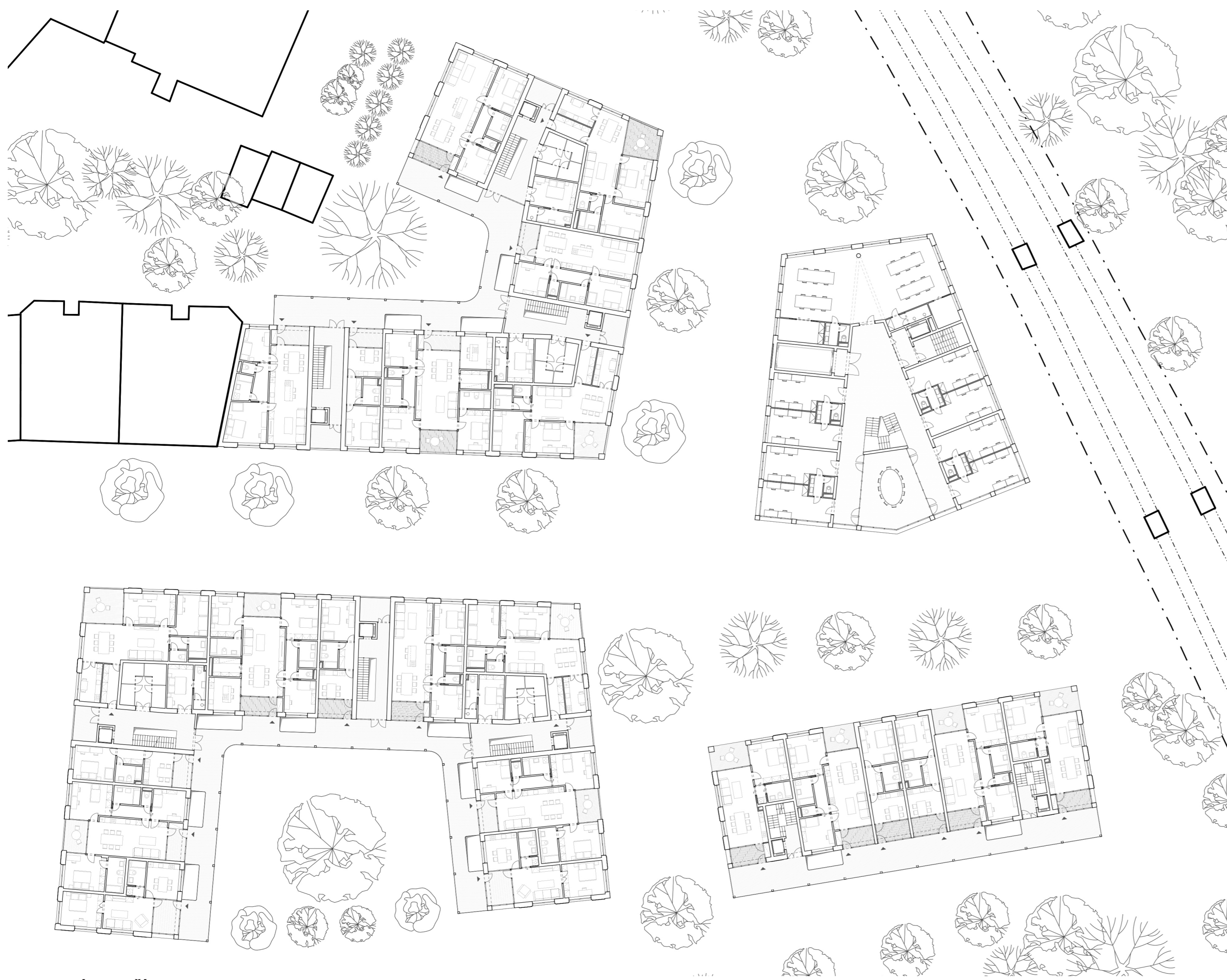


VEDUTA OD ROKYTKY K HÁJKU, ZÁPADNÍ POHLED

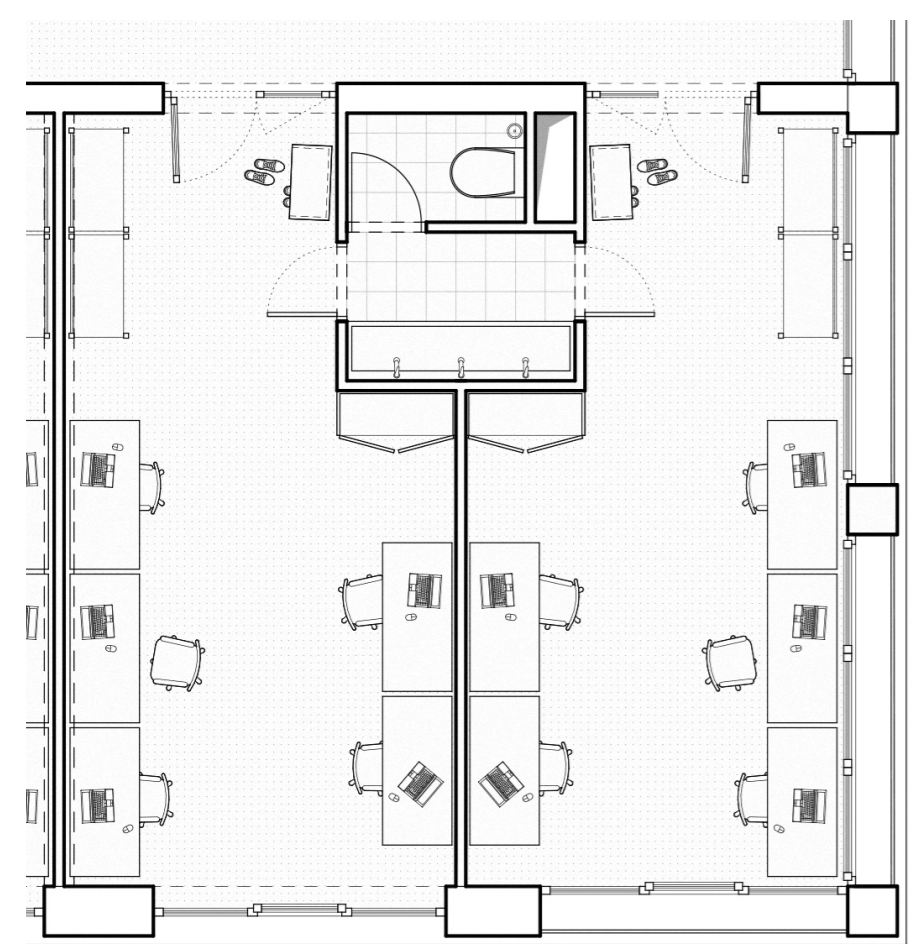


VEDUTA OD HÁJKU K ROKYTKE, VÝCHODNÍ POHLED

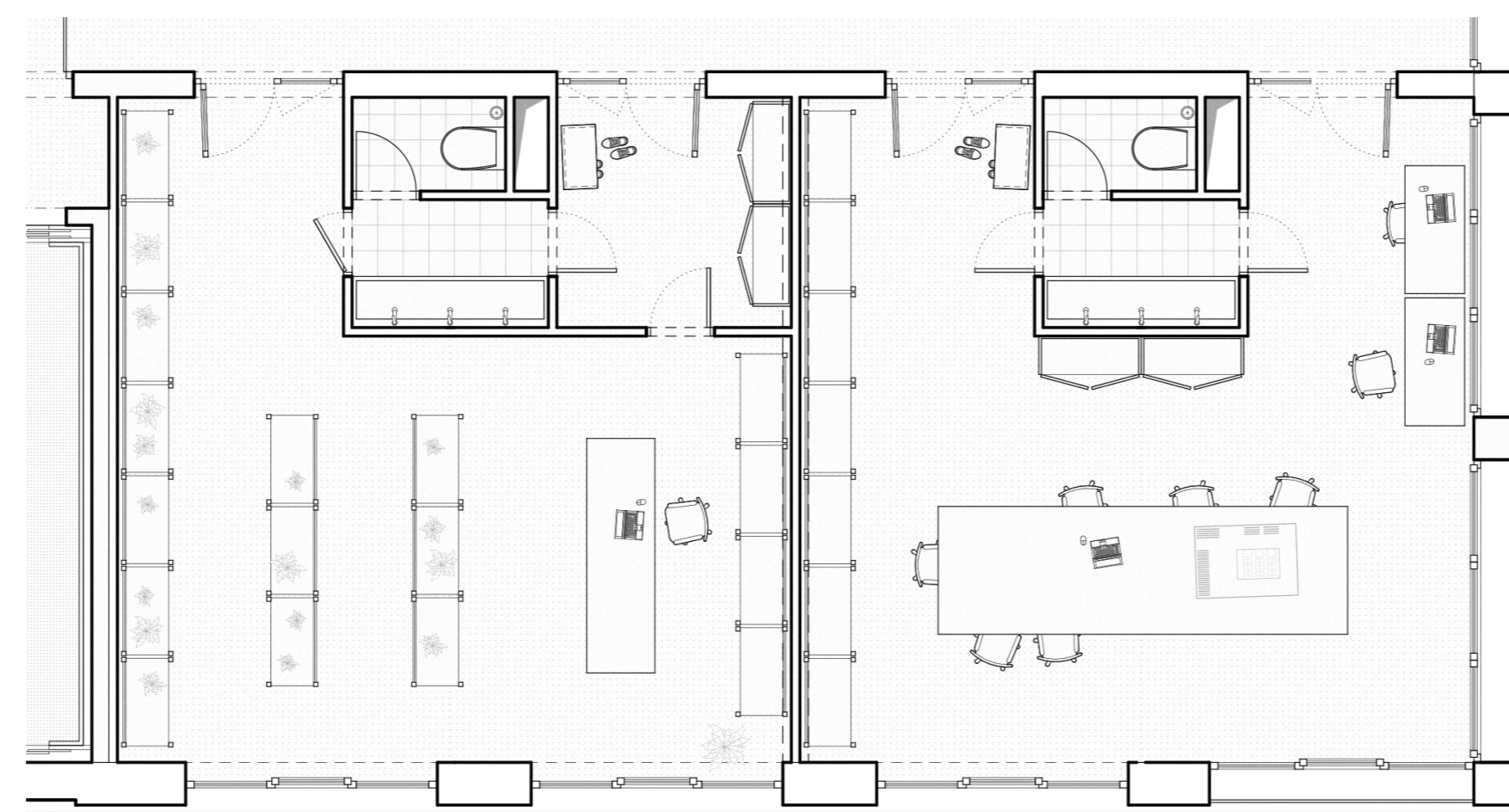




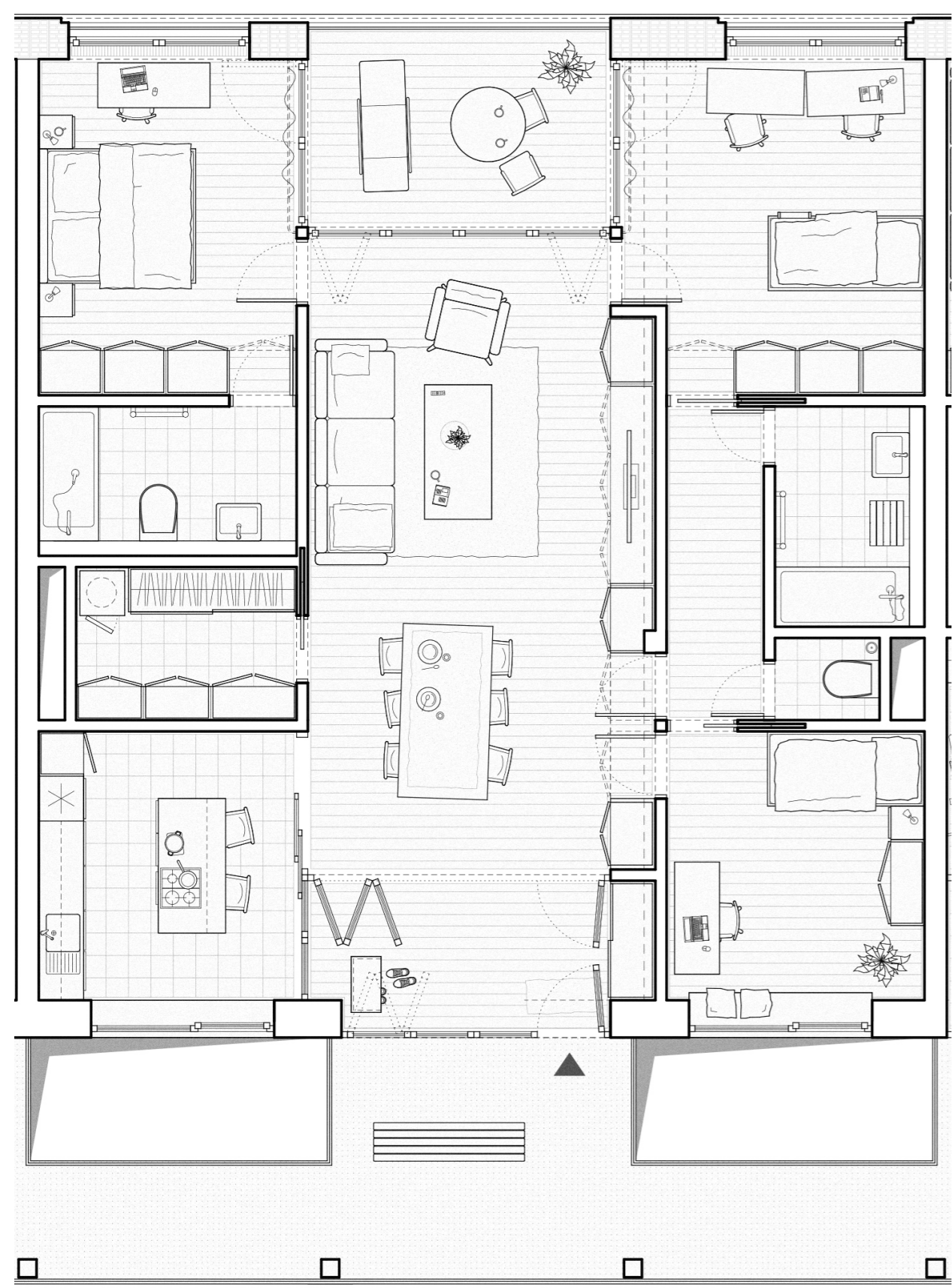
TYPICKÉ PODLAŽÍ



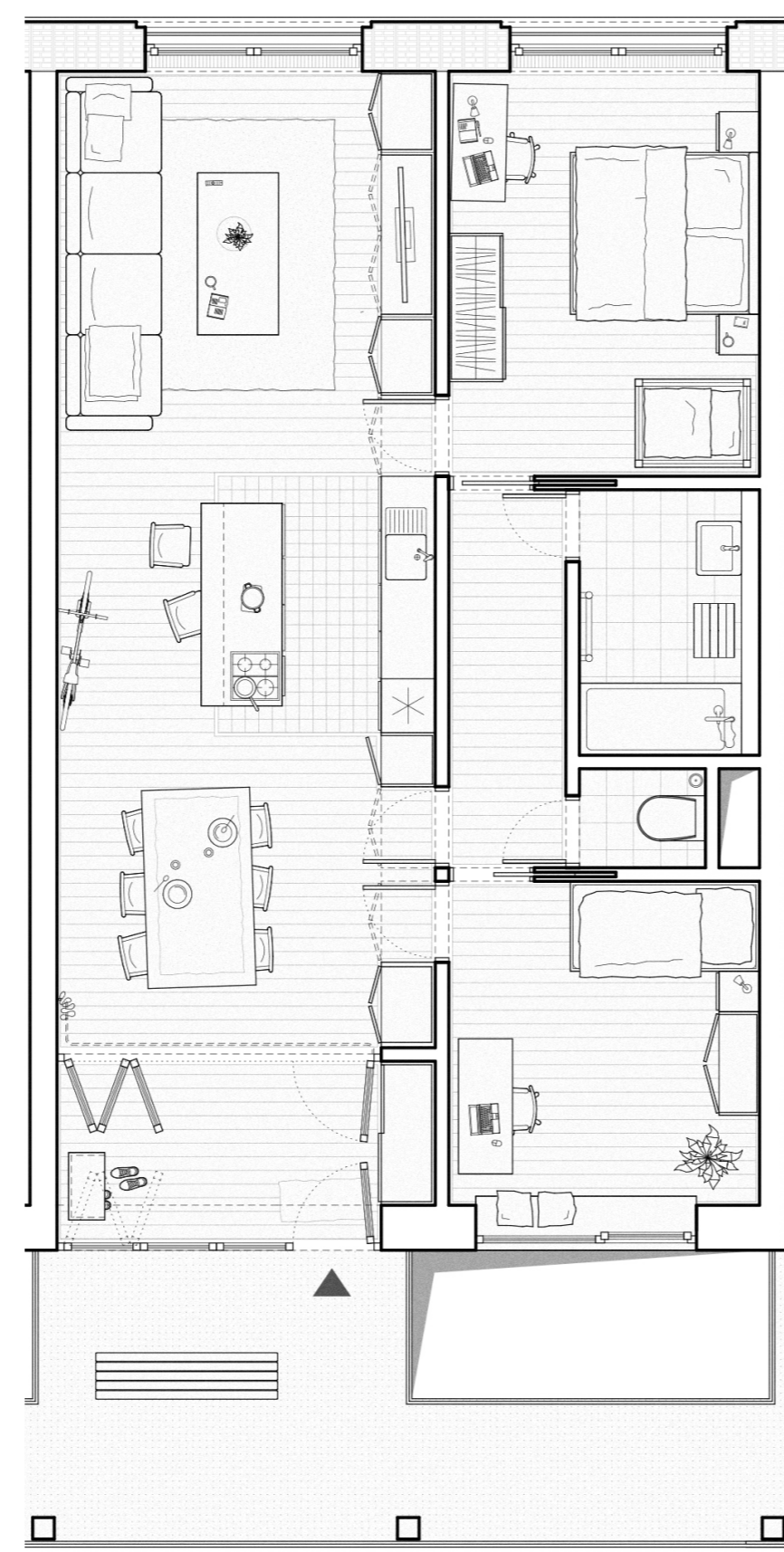
DÍLNY 2x KANCELÁŘ po 27,5 m<sup>2</sup>



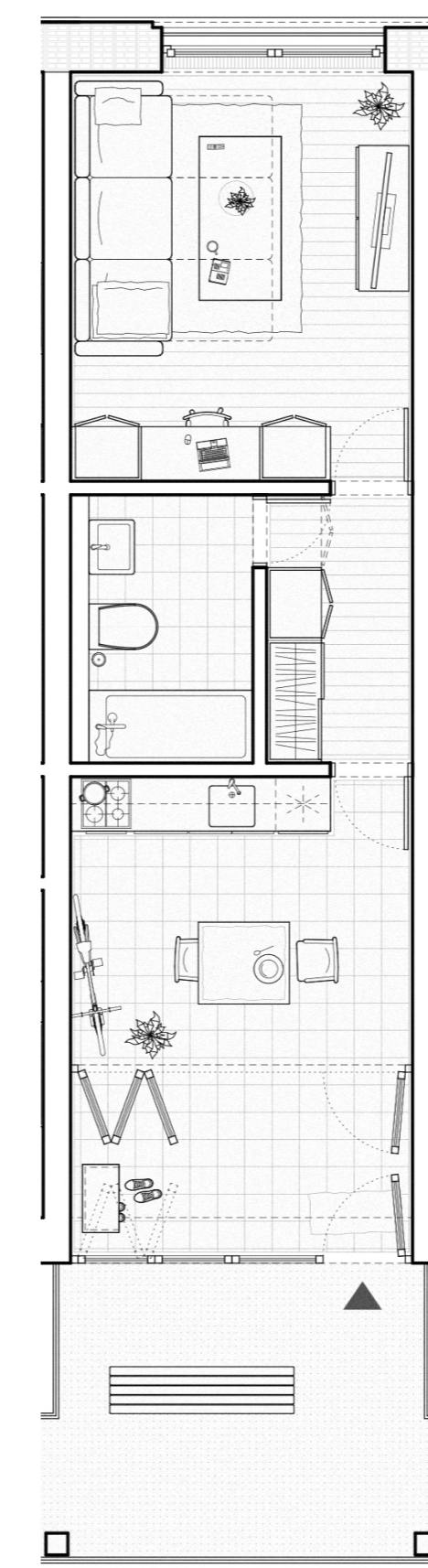
DÍLNY PRODEJNA 54,9 m<sup>2</sup> | VELKÁ DÍLNA 54,9 m<sup>2</sup>



BYT 4+1 126,1 m<sup>2</sup>



BYT 3 kk 88,0 m<sup>2</sup>



BYT 1+1 40,9 m<sup>2</sup>



FASÁDA DÍLNY



FASÁDA BYTOVÝ DŮM



ŘEZOPHLED OD ROKYTKY K HÁJKU

