

BYDLENÍ LIBEŇ

DIPLOMOVÁ PRÁCE

FILIP CINGEL

ATELIER KUZEMENSKÝ & SPOL.
ZS 2023/24



DIPLOMOVÁ PRÁCE

Bydlení Libeň

Fakulta architektury
České vysoké učení technické
Ústav urbanismu
ZS 2023/24

autor:

Bc. Filip Cingel

vedoucí práce:

Ing. arch. Michal Kuzemenský

oponent:

Ing. arch. Eva Gabaš Rosenová

konzultace:

doc. Ing. Daniela Bošová

OBSAH

poděkování	4
prohlášení autora	5
zadání diplomové práce	7
analýzy podklady	12
mapové podklady	12
fotodokumentace	16
diplomní seminář	24
speeddate	28
obraz domu	32
NÁVRH	34
průvodní zpráva	36
širší vztahy	38
veduty	48
půdorysy	54
bytové domy	68
typická podlaží	68
byty	74
pohledy a řezy	86
dílňny	96
typické podlaží	97
dispozice	98
pohledy a řezy	100
vizualizace	106
bilance ploch	123
použité materiály	125

**ČESKÉ VYSOKÉ UČENÍ TECHNICKÉ V PRAZE
FAKULTA ARCHITEKTURY**

AUTOR, DIPLOMANT: Bc. Filip Cingel
AR 2023/2024, ZS

NÁZEV DIPLOMOVÉ PRÁCE:

(ČJ) BYDLENÍ LIBEŇ

(AJ) LIBEŇ HOUSING

JAZYK PRÁCE: ČESKÝ

Vedoucí práce:	Ing. arch. Michal Kuzemenský	Ústav: 15119
Oponent práce:	Ing. arch. Eva Gabaš Rosenová	
Klíčová slova (česká):	bydlení, městské, nájemní, bytový dům, dílny, práce, Libeň	
Anotace (česká):	Na pomezí Libně a kolonie Na Hájku navrhuji městské nájemní bydlení. Zabývám se otázkami komfortu, velikosti, hustoty, formy a v neposlední řadě kontrastu mezi solidní libeňskou zástavbou a romantičností kolonie. Součástí je návrh ulice Pivovarnické mezi navrženými domy, a náměstí/plácku na jejím konci. Dostávám se také tématu práce ve městě – dílny, kanceláře, prodejny.	
Anotace (anglická):	On the border between Libeň and Na Hájku colony, I propose urban rental housing. I deal with questions of comfort, size, density, form and, last but not least, the contrast between the solid Liben built-up and the romanticism of the colony. It includes the design of Pivovarnická Street between the proposed houses and the square at its end. I also get to the topic of work in the city – shops, workshops, offices.	

Děkuji Michalovi za jeho odborné vedení a přátelskou atmosféru nejen v posledním semestru, rodičům za jejich neochvějnou podporu, spolužákům za skvělou spolupráci, a zejména své ženě Lucii za její obrovskou trpělivost v čase mého studia.

Prohlášení autora

Prohlašuji, že jsem předloženou diplomovou prací vypracoval samostatně a že jsem uvedl veškeré použité informační zdroje v souladu s „Metodickým pokynem o etické přípravě vysokoškolských závěrečných prací.“

V Praze dne

12. 1. 2024

podpis autora-diplomanta



České vysoké učení technické v Praze, Fakulta architektury

2/ ZADÁNÍ diplomové práce

Mgr. program navazující

jméno a příjmení: *FILIP CINGEL*
datum narození: *15. 5. 1997*

akademický rok / semestr: ZS_2023/24

obor: A+U

ústav: 15119

vedoucí diplomové práce: Ing.arch. Michal Kuzemenský

téma diplomové práce: **BYDLENÍ LIBEŇ**

zadání diplomové práce:

1/ popis zadání projektu a očekávaného cíle řešení

Tématem diplomního projektu je bydlení ve městě.

Teze: Město je zde ukončeno. Asi potřebuje dodělat. Sešít. Nenavrhujeme jen blok mezi ulicemi. Navrhujeme ulici mezi bloky. Ulice vede mezi dvěma pozemky, velikosti menších městských bloků. Tam navrhujeme dům – domy. Ulice končí za železničním viaduktem, na břehu Rokytky. To je druhé těžiště. Z této stany budeme parcelu teprve otvírat, spojení je dlouhodobě ukryto a zavřeno privatizací nábřeží. Vyústění ... a stejně tak vstup do území. Dvojitá pointa.

Úkolem: je na přesně vymezené (vedoucím práce zadané, viz příloha 1) parcele navrhnout pochopitelnou strukturu – „dům“, součást města, adekvátní v kontextu, ekonomický. Srozumitelný vnější prostor („krajina“) navržené struktury. Včetně řečené ulice, pointy pod mostem viaduktu a parku. V návrhu důraz na řešení veřejného, semi-veřejného a soukromého exteriérového prostoru celého vymezeného území. Komfort, užitnost bydlení, detail bytů.

Otázky: intenzita a velikost (**hustota**), sociální diverzita (**standard**), **estetika a obraz bydlení, prostor individuální vs. kolektivní, velikostní standard bytů, propojení interieru s exteriérem, soukromé, veřejné, semi-veřejné/soukromé resp. sdílené.**

Od práce je očekáván rozsah od urbánního celku k architektonickým detailům bydlení. Úkolem je urbanistická, architektonická i „ekonomická“ obhajoba řešení (složení/skladba velikostního standardu bytů).

Otázky a teze jsou vstupní. Očekávána je reakce, případné popření teze vedoucího práce a vystavění teze vlastní atd ... Úloha je akademická. Diplomanti nejsou vázáni platnými regulativy v místě (ÚP, PSP). **Cílem diplomní práce je prověřit potenciál parcely a především odpovědět na otázky zadání.**

2/ pro AU/ součástí zadání bude jasně a konkrétně specifikovaný stavební program

Záměrně není zadán závazný program. Předpokladem je cca 75% bydlení + 25% doplňkové funkce. Práce (kanceláře, dílny ...), hospodaření, komunitní funkce. Návrh a poměr velikostního standardu, charakteru a typu bytů je **předmětem návrhu** – tedy zpřesnění programu je úkolem diplomanta – včetně jeho teoretické obhajoby.

Objekty stojící na parcele jsou předpokládány k demolicí. Diplomanti mohou rozhodnout o jejich případném využití a funkci.

3/ popis závěrečného výsledku, výstupy a měřítko zpracování (pozn¹)

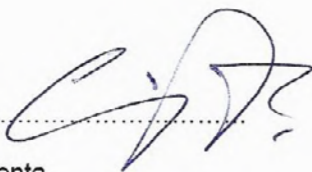
- situace širší vztahy cca v podrobnosti 1:7500
- situace širší vztahy cca v podrobnosti 1:3500
- situace cca v podrobnosti 1:450 s vloženým půdorysem návrhu
- půdorysy všech podlaží + střecha, včetně zařizovacích předmětů, cca v podrobnosti 1:100
- pohledy + řezy + řezopohledy v podrobnosti 1:100

- urbanistické řezopohledy „uliční panorama - veduta“ v podrobnosti 1:200 všechny podstatné pro pochopení principu (minimum: 2 na sebe kolmé řezopohledy územím)
- detail bytu, tzn. půdorys signifikantních bytů (min.3) v měřítku 1:20 – pro dokladování užítosti bytu, charakteru bydlení, pohodlí
- nadhledová perspektiva struktury s popisem funkcí/činností, dtto „AXO“ struktury případně „výpravný“ řezopohled, perspektivní řezopohled ... tzv. ideální obrázek vysvětlení principů celé struktury
- signifikantní detail fasády domu od parteru k římsce (pohled a řez) v podrobnosti 1:20
- 6 vizualizací – zákresů do fotografií, z toho 2 interiérové a 2 zevnitř struktury (dokladující specifika bydlení)
- fotorealistický nadhledový urbanistický zákres do fotografie
- bilanční tabulka ploch, tabulka kubatur, velikosti a počty bytů, vyhodnocení, komentář a obhajoba bilance (není počítáno do délky textu viz. další)
- Průvodní zpráva (počet znaků vč. mezer: cca 3600):
 - a) autorský narativní text
 - b) popis a zdůvodnění urbanistického řešení
 - c) popis a zdůvodnění architektonické řešení
 - d) popis a zdůvodnění konstrukčně technického řešení
 - e) popis programu, funkce, sumarizace ploch, kubatur a počtů: popis a zdůvodnění struktury (tabulky ploch nejsou počítány do délky textu)

pozn¹: uvedená měřítka jsou jako úzus rozlišení, jejich skutečná tisková velikost na papíře (resp. pdf) může být v menším měřítku nebo bez měřítka s uvedením grafického měřítka

4/ seznam dalších dohodnutých částí projektu

- digitální nosič nebo zavěšení do školního digitálního systému (na něm: plachta, portfolio, v tiskové kvalitě ve formátu pdf)
- 2x portfolio velikosti A4
- plachta viz vzor FA ČVUT
- fyzický model – návrhová část (celek bude společný pro celý atelier)

18.9.2023 

Datum a podpis studenta



V Praze dne 15. září 2023 Michal Kuzemský - vedoucí DP

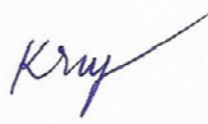
Datum a podpis děkana FA ČVUT

13-11-2023



Stránka 2 z 3

registrováno studijním oddělením dne

20/9/23 Krup 

Příloha 1. – grafické vymezení řešené plochy

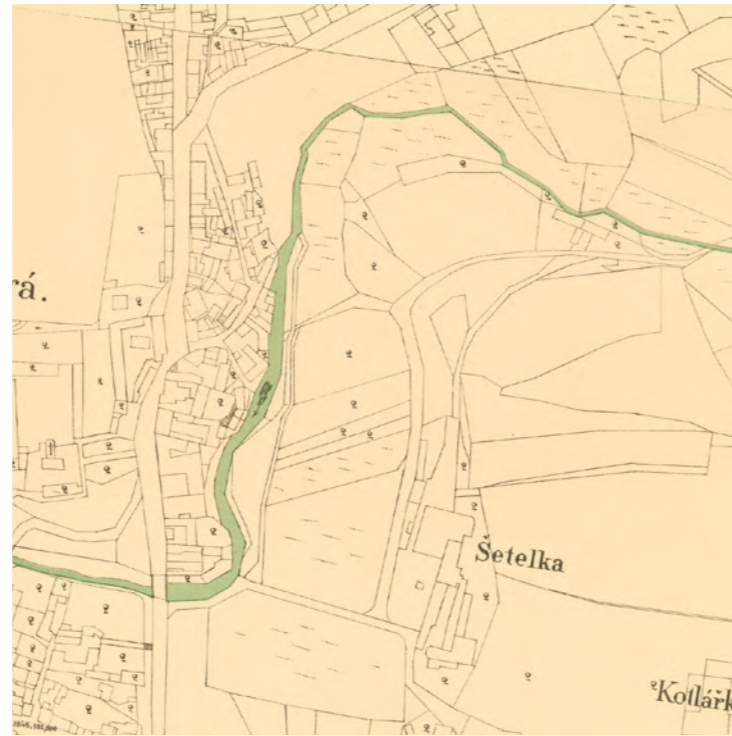


Stránka 3 z 3





mapy stabilního katastru – 1842 ^[1]



plán polohy a výšek královského hlavního města Prahy – 1889 ^[1]
 • první známky zástavby na parcele



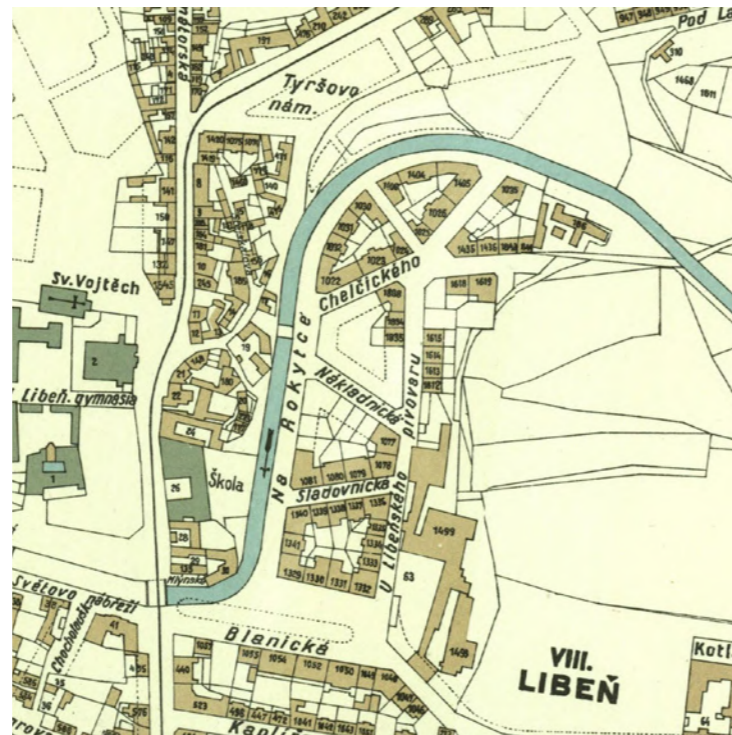
ortofoto – 1938 ^[2]



ortofoto – 1945 ^[2]
 • první zachycení nouzové kolonie na Hájku



orientační plán královského hlavního města Prahy a sousedních obcí – 1914 ^[1]
 • první uvažování o uliční síti



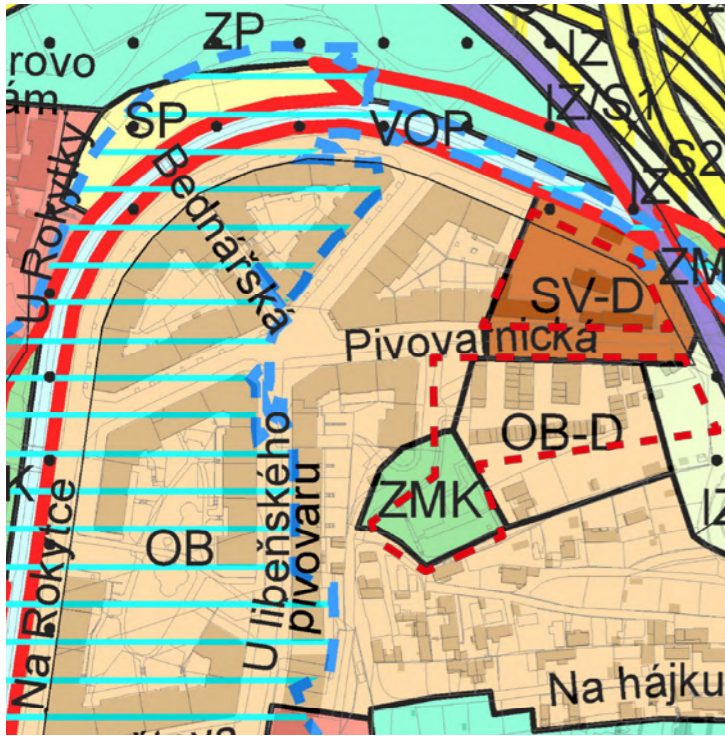
orientační plán hlavního města Prahy s okolím – 1938 ^[1]
 • zástavba na levém břehu Rokytky



ortofoto – 1975 ^[2]
 • holešovická přeložka



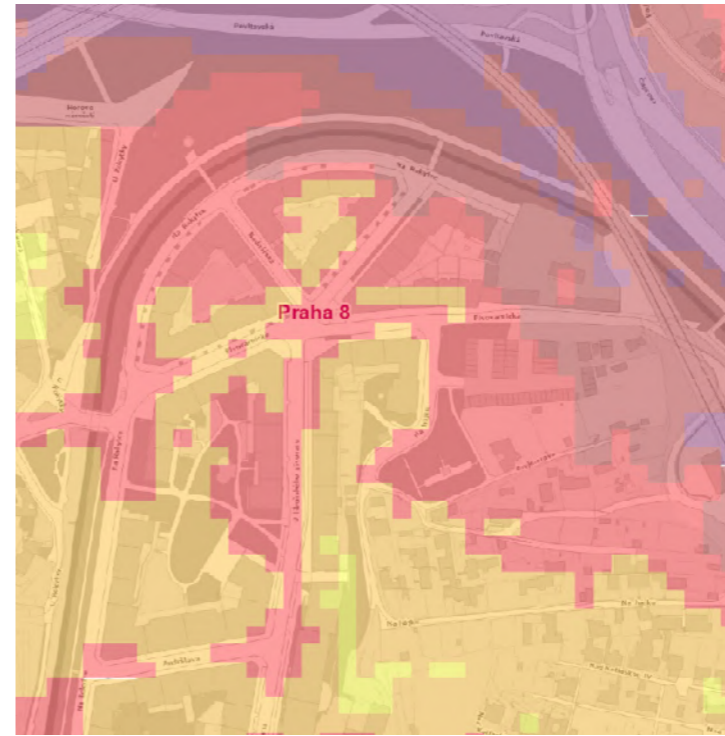
ortofoto – současnost ^[2]



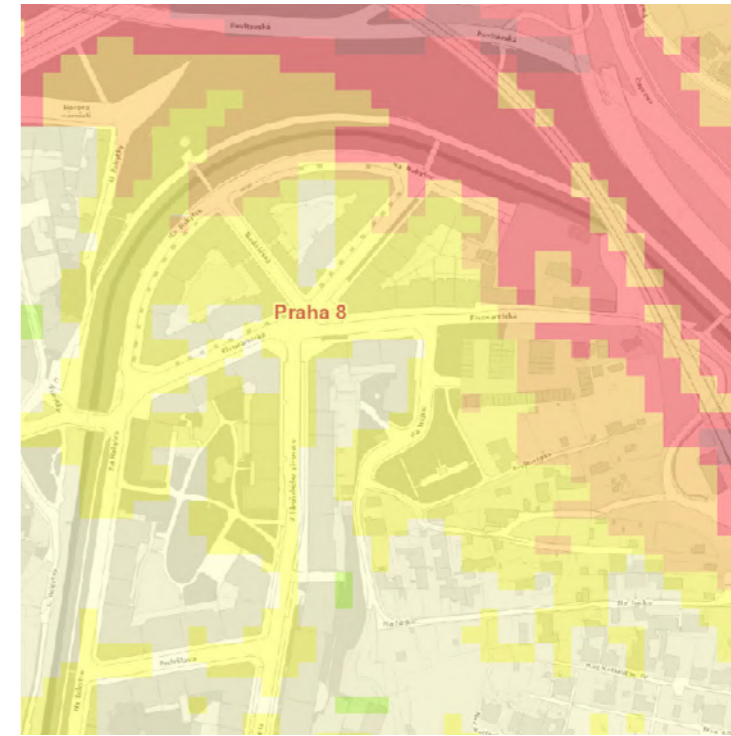
platný územní plán Prahy [3]
 • parcela se nachází na územích: čistě obytné; všeobecně smíšené



metropolitní plán Prahy [4]



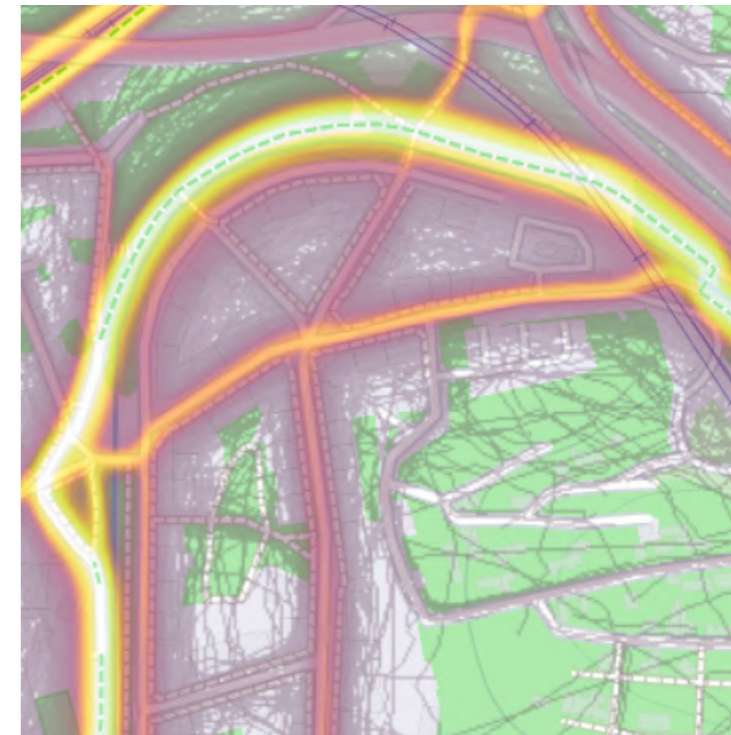
hluková mapa, den [5]
 • hluková zátěž převyšuje hygienické limity



hluková mapa, noc [5]
 • hluková zátěž převyšuje hygienické limity



mapa vlastnictví [6]
 • nenachází se zde žádné(!) městské domy
 • severní parcela je ve vlastnictví fyzické osoby



mapa intenzity cyklistické dopravy [6]
 • ulice Pivovarnická je využívána „zkratkou“





kolonie Na Hájku, garáže na jižní parcele a přilehlý park



Holešovická přeložka s kolonií na Hájku, 60. léta 20. století ^[6]
(foto: Archiv Michala Švarce, Městská část Praha 8)

„A skoro každý večer, někdy i dosti pozdě, jsem tiše stoupal nahoru na Hájek, jindy na Šlosberg, abych tam z vrcholku nemohl se vynadívát na Libeň prostírající se pode mnou, když tam na obzoru se třpytila světla centra Prahy.“

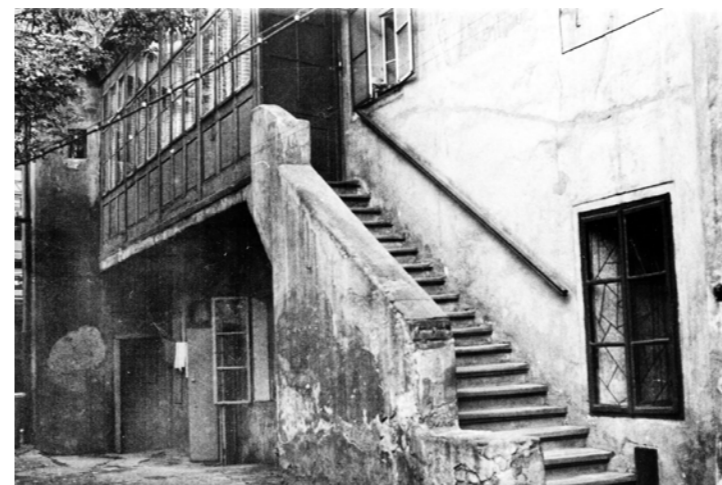
libeňský obyvatel, spisovatel Bohumil Hrabal



palác Svět, 1934, multifunkční dům, fotografováno v 50. letech. 20 století ^[6]
(foto: Archiv Michala Švarce, Městská část Praha 8)



usedlost Kotlaska a kolonie Na Hájku, 50. léta 20. století ^[6]
(foto: Archiv Michala Švarce, Městská část Praha 8)



dvorní průčelí s krytá pavlačí jednoho z libeňských domů ^[6]
(foto: Archiv Michala Švarce, Městská část Praha 8)

Místo

Není to tak daleko od tepající ulice Zenklovy. Stačí jít od Libeňského zámku, překročit most přes Rokytku a vstoupím do klidné části Libně. S pevnými domy, přísnými, omítanými. Není tady moc rušno, jen podél zarostlého potoka proudí lidé. Běží, jedou na kole, nebo se jen tak prochází. Jdu dál ulicí Pivovarnickou a ocitám se na bezejmenném náměstí. Jméno nemá asi proto, že jako náměstí moc nevypadá. Asfaltová křižovatka, parkující auta... kde jsou stromy? Je to trochu ostuda jinak krásného místa.

Pokračuji ulicí. V dále vidím železniční most a tuším její konec. Konec ulice, konec města? Vypadá to tak. Po jedné straně nízká zeď a za ní...? Dílna, sklad; práce. Zeď pokračuje až k Rokytce. Proč tady neumím sejít k vodě? Tak druhá strana – kopec hlíny, stromy, garáže. Vlastně docela malebné místo. Jako by předznamenávalo romantičnost toho, co se odehrává nad ním. Nahoře na kopci se rozprostírá kolonie Hájek. Křehké místo. Dřevěné chatičky, ale i nové rodináče. Měkkost povrchů a forem kontrastuje s pevnými libeňskými domy.



dům č.p. 1435 ^[7]
(Michal Kuzemský 2023)



dům č.p. 1619 ^[7]
(Michal Kuzemský 2023)



dům č.p. 1943 ^[7]
(Michal Kuzemský 2023)



domy č.p. 1023 a 1024 ^[7]
(Michal Kuzemský 2023)



nábřeží Rokytky ^[5]
(Eliška Cibulková 2023)



nábřeží Rokytky ^[8]
(Viktor Tomek 2023)



pohled na jižní parcelu; vpravo nárožní dům architekta Evžena Linharta ^[7]
(Michal Kuzemský 2023)



pohled na jižní parcelu ^[7]
(Michal Kuzemský 2023)



Na Hájku, č. ev. 211 ^[7]
(Michal Kuzemský 2023)



nový dům v kolonii na Hájku, Bryknarova 2402/6, cca 2013 ^[7]
(Michal Kuzemský 2023)



roh severní parcely a a „občanská vybavenost“ ^[7]
(Michal Kuzemský 2023)



zeď severní parcely ^[7]
(Michal Kuzemský 2023)



dům v kolonii Na Hájku ^[7]
(Michal Kuzemský 2023)



malebnosti v kolonii Na Hájku ^[7]
(Michal Kuzemský 2023)



most přes Rokytku pod viaduktem ^[7]
(Michal Kuzemský 2023)



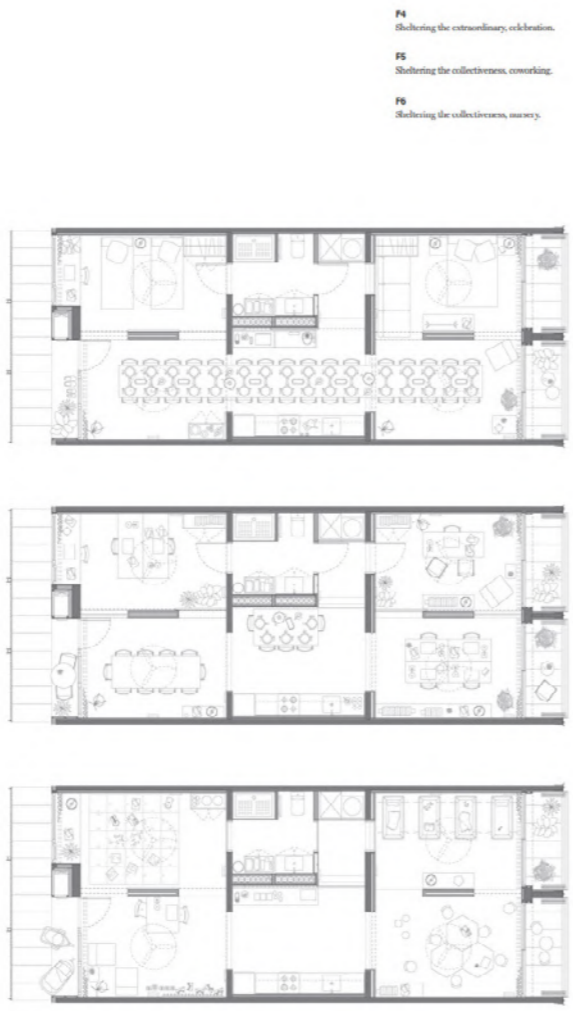
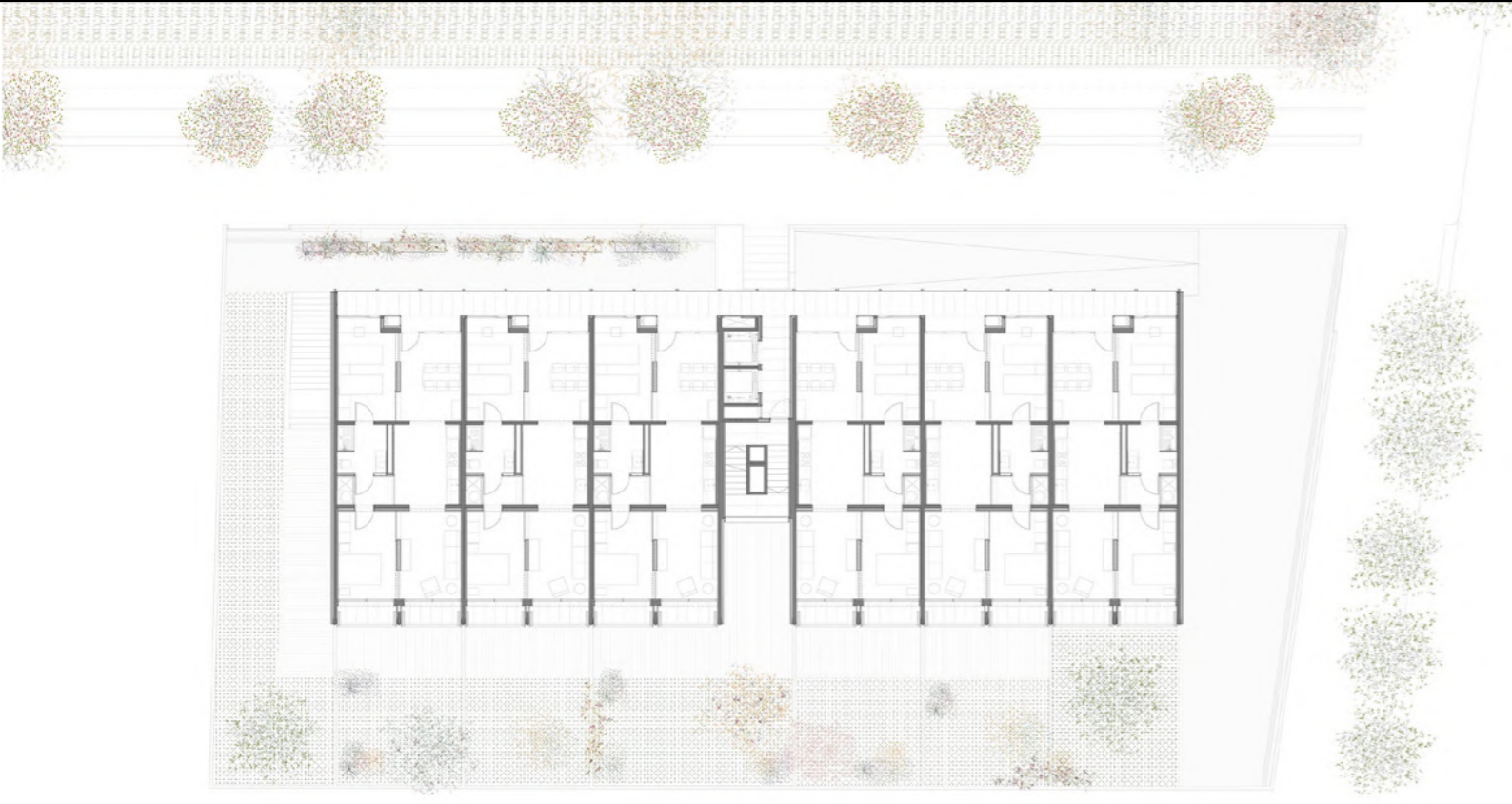
plácek pod viaduktem, vpravo slepá ulice vedoucí k trati ^[7]
(Michal Kuzemský 2023)



zarostlá dlážděná cesta v kolonii Na Hájku ^[7]
(Michal Kuzemský 2023)



pohled na záda garáží na jižní parcelě ^[7]
(Michal Kuzemský 2023)



F4
Sheltering the extraordinary, celebration.

F5
Sheltering the collectiveness, coworking.

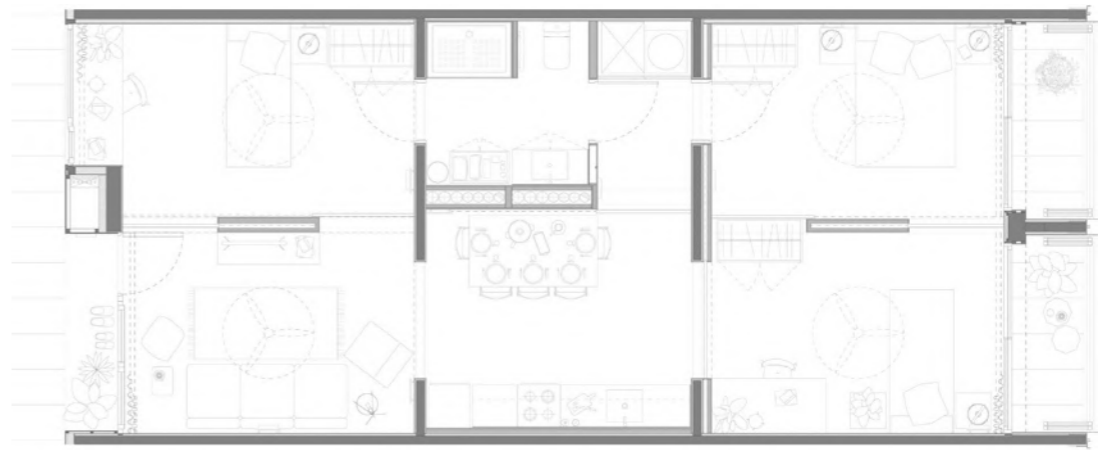
F6
Sheltering the collectiveness, meeting.

F1
Sheltering the domestic, Single bedroom layout.

F2
Sheltering the domestic, Two bedroom layout.

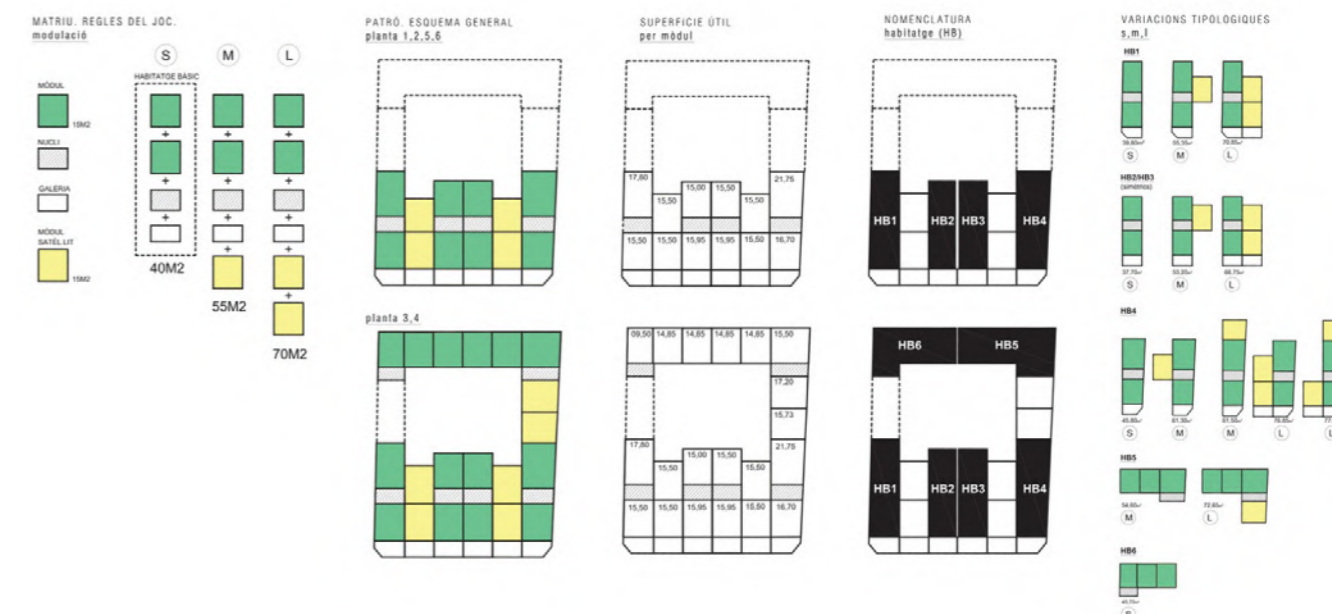
F3
Sheltering the domestic, Three bedroom layout.

⊙



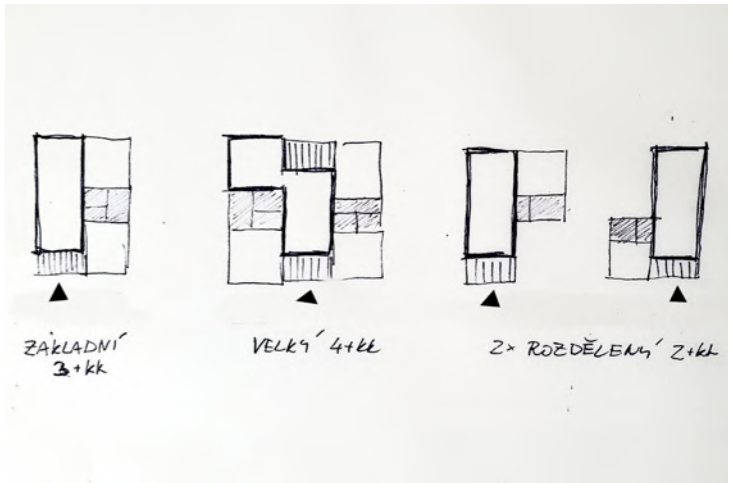
BOSCH CAPDEFERRO











NÁVRH



Anotace

Na pomezí Libně a kolonie Na Hájku navrhuji městské nájemní bydlení. Zabývám se otázkami komfortu, velikosti, hustoty, formy a v neposlední řadě kontrastu mezi solidní libeňskou zástavbou a romantičností kolonie. Součástí je návrh ulice Pivovarnické mezi navrženými domy, a náměstí/plácku na jejím konci. Dostávám se také tématu práce ve městě – dílny, kanceláře, prodejny.

Urbanistické řešení

Hlavním principem řešení je vytvoření pevně definovaného veřejného prostoru od náměstí na křížení ulic Pivovarnická, Bednářská a U Libeňského pivovaru přes ulice Pivovarnickou a Na Rokytce až po jejich vyústění pod viaduktem. Navrhuji proto čtyři domy s jasnou uliční čarou, pevným soklem a solidní uliční fasádou. Vzniklé prostranství koncipuji jako sdílenou zónu.

Dům mezi ulicemi Pivovarnickou a Na Rokytce ve své jižní části přímo navazuje na sousední blok končící slepým štítem a přebírá jeho výšku římsy. V severní části u nábřeží si pak drží odstup od fasády s okny protějšího domu a vytváří tak otevření mezi svým dvorem a Rokytkou.

Dům mezi ulicemi Pivovarnickou a kopcem Hájek tvoří polootevřený blok se soukromým dvorem orientovaným k Hájku. Reaguje tak tvarově na blok domů od architekta Evžena Linharta v ulici Na Hájku. V nároží se výškově vztahuje právě k tomuto bloku a směrem ke kolonii se pokorně snižuje. Jeho východní křídlo tvoří stěnu nově vzniklého náměstí a lze podél něj po širokém schodišti vystoupat na plácek s posezením, do nějž ústí „záhumení“ mlatové chodníky.

Zmíněné náměstí je vymezeno dvěma dalšími domy. Deskovým bytovým domem se soukromými dílnami/garážemi v parteru na jižní straně a monoblokem dílen/kanceláří s loubím na severu. Dílny jsou vysunuté směrem do náměstí tak, že část jejich boční fasády vystupuje do ulice. To společně se zapuštěním deskového domu tvoří při průchodu Pivovarnickou „tušení“ náměstí a jeho postupné odkrývání.

V parteru domu mezi ulicemi Pivovarnickou a Hájkem jsou umístěny pronajímatelné plochy. Za nimi se nachází garáže zařízené do svahu – nad nimi je dvůr/vnitroblok ve výšce druhého podlaží. Pronajímatelné plochy jsou také uvažovány v části domu u nábřeží, a to na jeho nárožích. V tomto domě jsou garáže umístěny v suterénu.

Všechny navržené domy mají přístupné střešní terasy. U bytových domů se jedná o soukromé prostory, u objektu dílen o prostor (polo)veřejný – přístupný v otevírací době objektu.

Architektonické řešení

Architektonický výraz domů je založen na kontrastním vztahu pevnosti ulice a měkkosti směrem k Hájku a Rokytce. Zvolil jsem proto formu pavlačových domů, které tento vztah reflektují. Pavlačové domy jsou v evropském kontextu běžným řešením městského, případně sociálního bydlení nejen pro svou ekonomičnost, ale nepochybně také pro svůj společenský aspekt – potkáváme se, vidíme na sebe, bydlíme tak trochu spolu – nejen vedle sebe téměř anonymně.

Uliční fasády svým členěním vychází z přísnosti omítaných fasád libeňských domů. Pracuji s jednotným rozměrem okenních otvorů střídaných zděnými pilíři s hrubou, svisle drážkovanou omítkou. Nároží s lodžiami jsou akcentována svislými pásy hladké omítky. Domy jsou vertikálně členěny římsami, které přes boční fasády přecházejí v pavlače. Konstrukce pavlačí je hnaná do co největší subtilnosti (s ohledem na požární odolnost je zvolena železobetonová konstrukce sloupů a desek), aby vykazovala zamýšlenou „měkkost“. Pavlače jsou opatřeny tyčovým zábradlím z pásové oceli, u zábradlí francouzských oken jsou svislé tyče nahrazeny skleněnými panely. Stínící prvky jsou navrženy v oknech ve formě venkovních rolet.

Veškeré omítky jsou uvažovány v odstínech bílé, krémové a šedobílé (viz detail fasády). Sokl s parterem je betonový. Rámy oken jsou dřevohliníkové, lakované do odstínu pískové barvy, stejně jako prvky zábradlí. Venkovní rolety jsou látkové v odstínech červené.

Byty

Jednotlivé byty jsou přístupné z pavlače přes zimní zahradu, která je součástí každého bytu. Zimní zahrada tvoří membránu mezi venkovním prostorem (pavlačí) a hlavní obytnou místností tvořenou obývacím pokojem s kuchyňským koutem a jídelnou (kromě nejmenších bytů, viz výkresy), která se rozprostírá přes celou hloubku domu a v některých bytech na ni navazuje navíc terasa orientovaná do ulice či náměstí. U základního „bytu nula“ s dispozicí 3+kk se k obytné místnosti připojují dvě ložnice, chodba a koupelna s toaletou. Variantně se pak připojí buď další pokoj s koupelnou a samostatnou kuchyní, čímž vznikají dispozice 4+kk/4+1, a zbylá 1+1, nebo se sousední byty o místnosti rozdělí, a vzniknou byty 3+1 a 2+kk.

Výjimkou jsou rohové byty o dispozici 3+1, které jsou přístupné ze schodišťového prostoru. Princip dispozice s centrální obytnou místností a do ní ústícími ložnicemi je však podobný.

Na každém podlaží je v neprosvětlitelném koutě navrženo několik nebytových prostor. Jedná se buď o sklepní kóje, kolárnu, pokoj pro hosta, hernu nebo společenskou místnost.

Dílny

Objekt dílen je navržen jako flexibilní prostor schopný pojmout různé druhy práce: dílny, prodejny, kanceláře, sklady, případně jejich kombinace. Dispozičně se jedná o centrální komunikační prostor se schodištěm a věncem místností okolo. Ty jsou zasazeny do modulu skeletového systému a jsou dělitelné lehkými příčkami dle aktuálních potřeb.

Konstrukční řešení

Bytové domy jsou v základu čtyřpodlažní, v nárožích zvýšené na pět podlaží.

Konstrukčně se jedná o racionální příčný stěnový systém s fasádou z keramických tvárnic vyplněných minerální vlnou. Stropy, pavlače a výtahové šachty jsou z monolitického železobetonu. Příčky v bytech jsou navrženy z keramických tvárnic. Konstrukční systém využívá přehlednou modulaci (po 8,1 metrech).

Objekt dílen je uvažován jako železobetonový monolitický skelet, snadno dělitelný sádrokartonovými příčkami podle aktuálních potřeb jejich uživatelů.

Požárně bezpečnostní řešení

Pavlače jsou napojeny na chráněné únikové cesty typu A, tvořené přímočarým schodištěm s výtahem. Jedním z problémů pavlačí je využití k ní přilehlé fasády pro umístění obytných místností s okenními otvory. Ve svém návrhu proto pracuji s odsazením pavlače před okny obytných místností a minimalizací požárně otevřené plochy oken. Aby mohla být zimní zahrada otevíratelná, a bylo umožněno její propojení s pavlačí, musí být její zasklení provedeno z požárního skla a opatřeno zavíracím systémem s elektronickou požární signalizací.

Modrozelená infrastruktura

V návrhu počítám s vysazením stromořadí tvořených platany javorolistými v ulici Pivovarnické, na novém náměstí a v ulici mezi severním domem a dílnami. Významnou část náměstí tvoří nezpevněná plocha umožňující vsakování vody. Vyšší míry vsaku lze dosáhnout také nezpevněním spár žulové dlažby. Dvory jsou tvořeny převážně propustnými povrchy.

Počítám také s retenčními nádržemi pro zachycování dešťové vody, která může být použita na zálivku, případně ke splachování. Pro další minimalizaci spotřeby vody lze uvažovat také o čištění šedé vody. V suterénech domů se nachází prostorové rezervy pro technické zařízení.

Vybrané střechy jsou osázeny na jih orientovanými fotovoltaickými panely. Energie z nich může být použita například k ohřevu vody.





**STROMORADÍ**

- platan, javorolisty

SDÍLENÁ ZÓNA

- ulice Pivovarnická
- nábřeží
- náměstí

DVŮR

- soukromý
- pavlač

SCHODY K VODĚ**DVŮR**

- soukromý
- pavlač
- otevřený k Hájků

SCHODY K HÁJKU

- posezení
- mlatová „záhumenní“ cesta

PAVLAČ

- výhled na Hájek
- střešní terasa

HŘIŠTĚ

- na střeše dílen
- pod viaduktem

NÁMĚSTÍ

- stromořadí
- loubí







JIŽNÍ POHLED



SEVERNÍ POHLED



VÝCHODNÍ POHLED



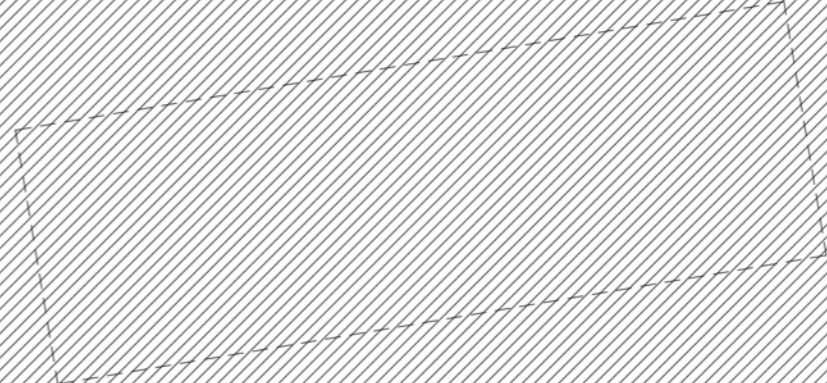
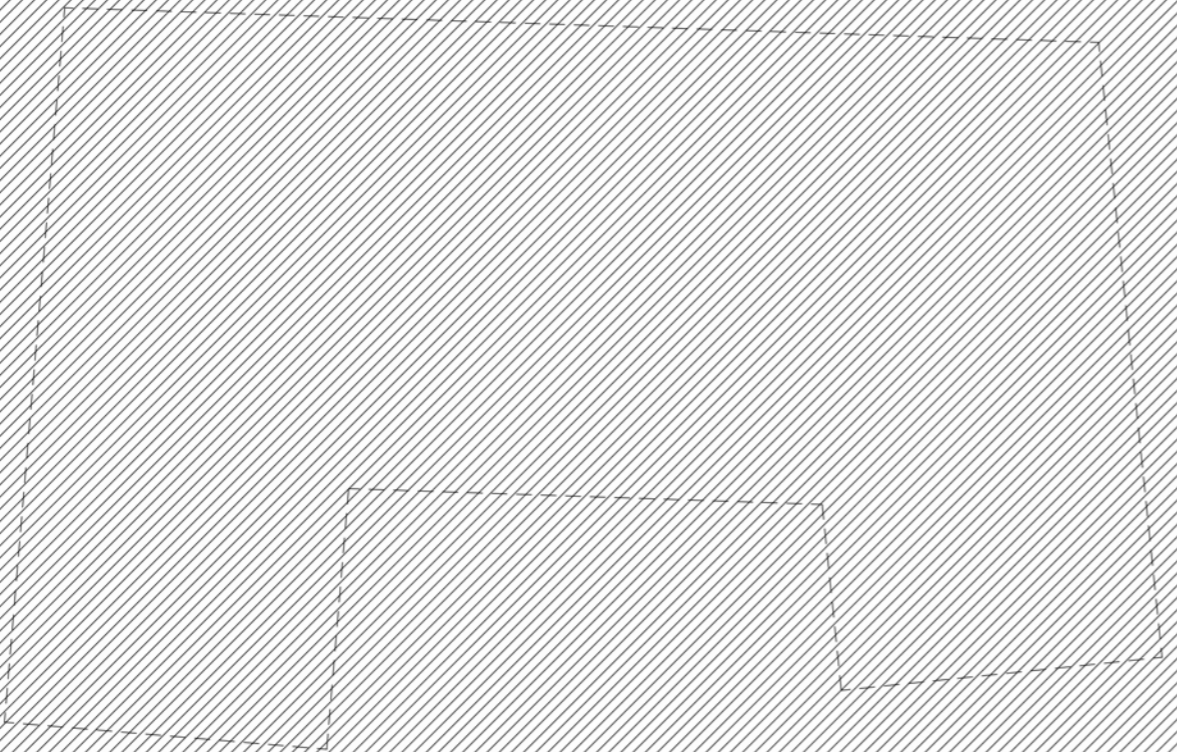
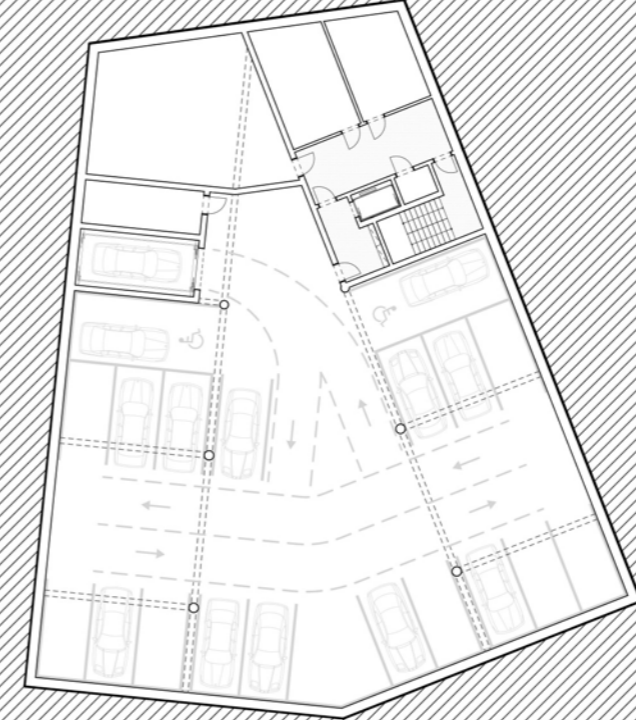
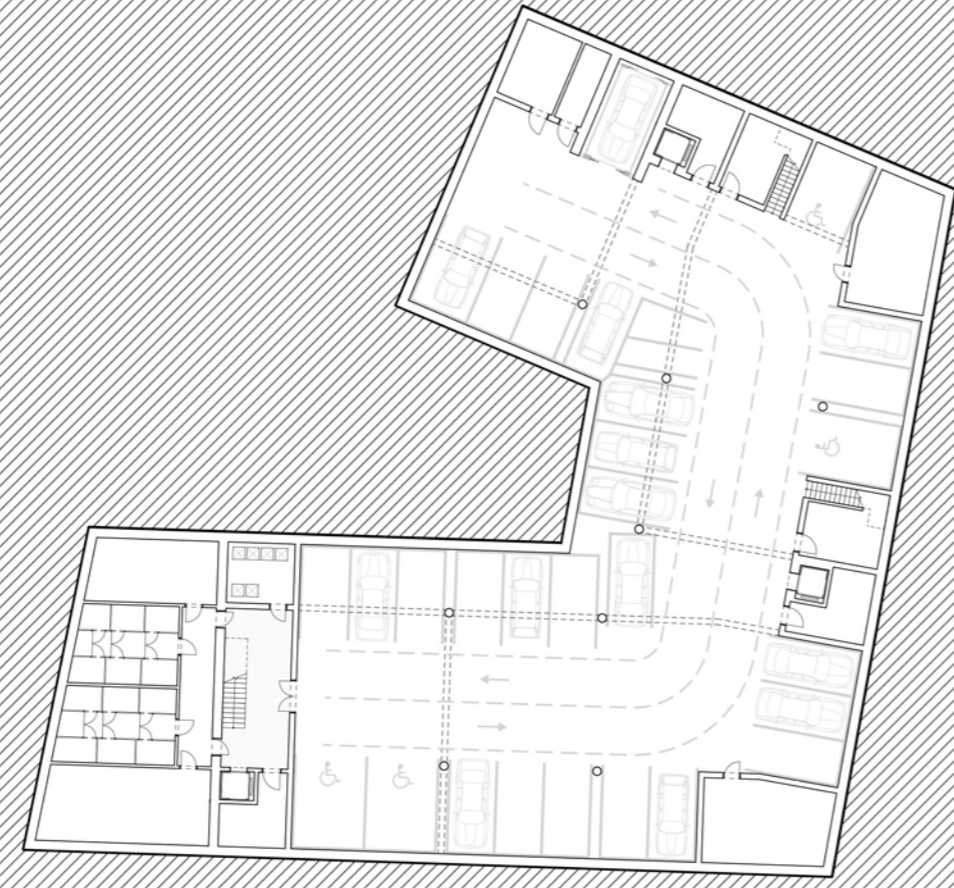
ZÁPADNÍ POHLED



JIŽNÍ POHLED – „HUMNA“



SEVERNÍ POHLED – NÁBŘEŽÍ





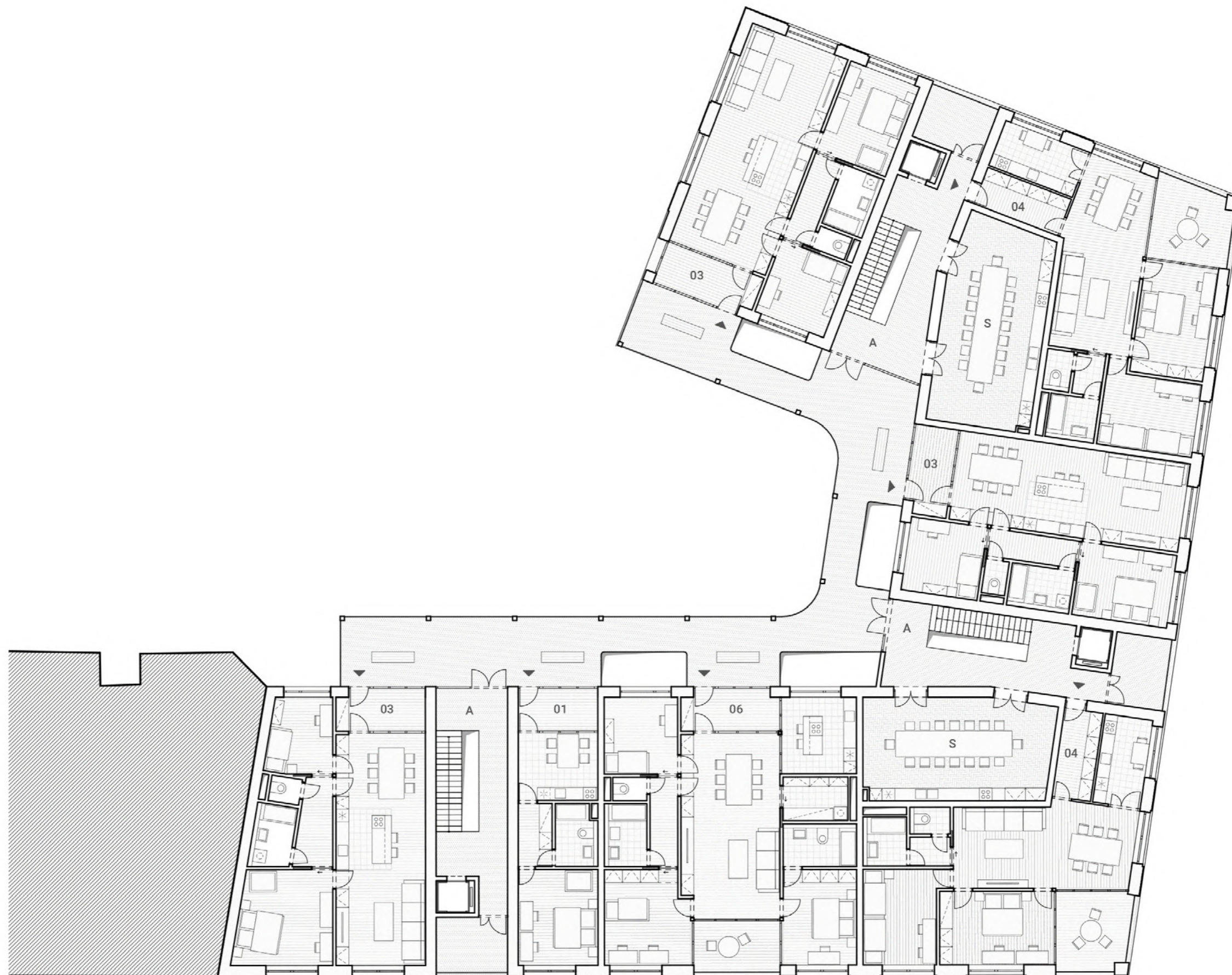












A	CHŮC A	
01	BYT 1+1	40,9 m ²
02		
03	BYT 3+kk	88,0 m ²
04	BYT 3+1	103,8 m ²
05		
06	BYT 4+1	126,1 m ²
S	společenská místnost	45,6 m ²

0 1 10

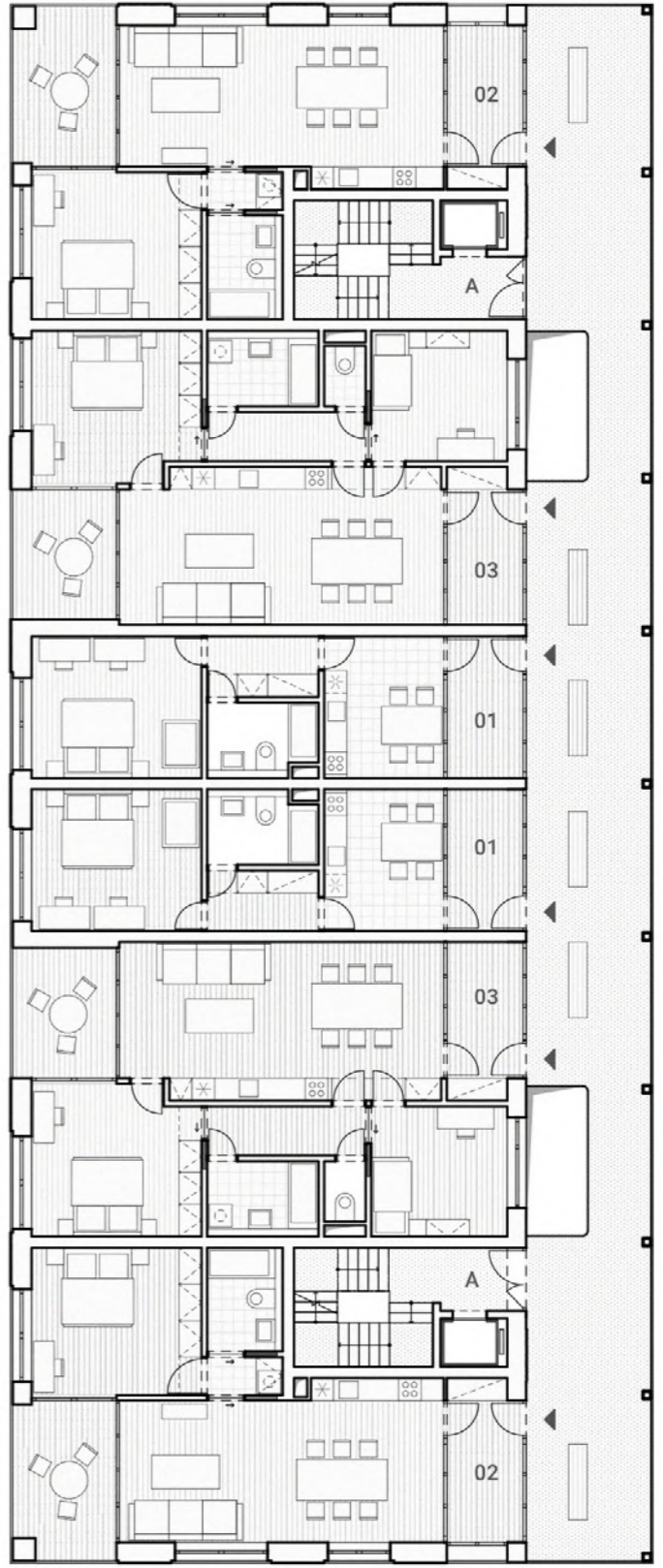




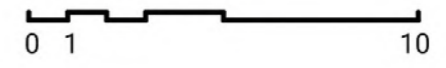
A	CHÚC A	
01	BYT 1+1	40,9 m ²
02	BYT 2+1	59,9 m ²
03	BYT 3+kk	88,0 m ²
04	BYT 3+1	103,8 m ²
05	BYT 4+kk	103,5 m ²
06	BYT 4+1	126,1 m ²
S	společenská místnost	45,6 m ²

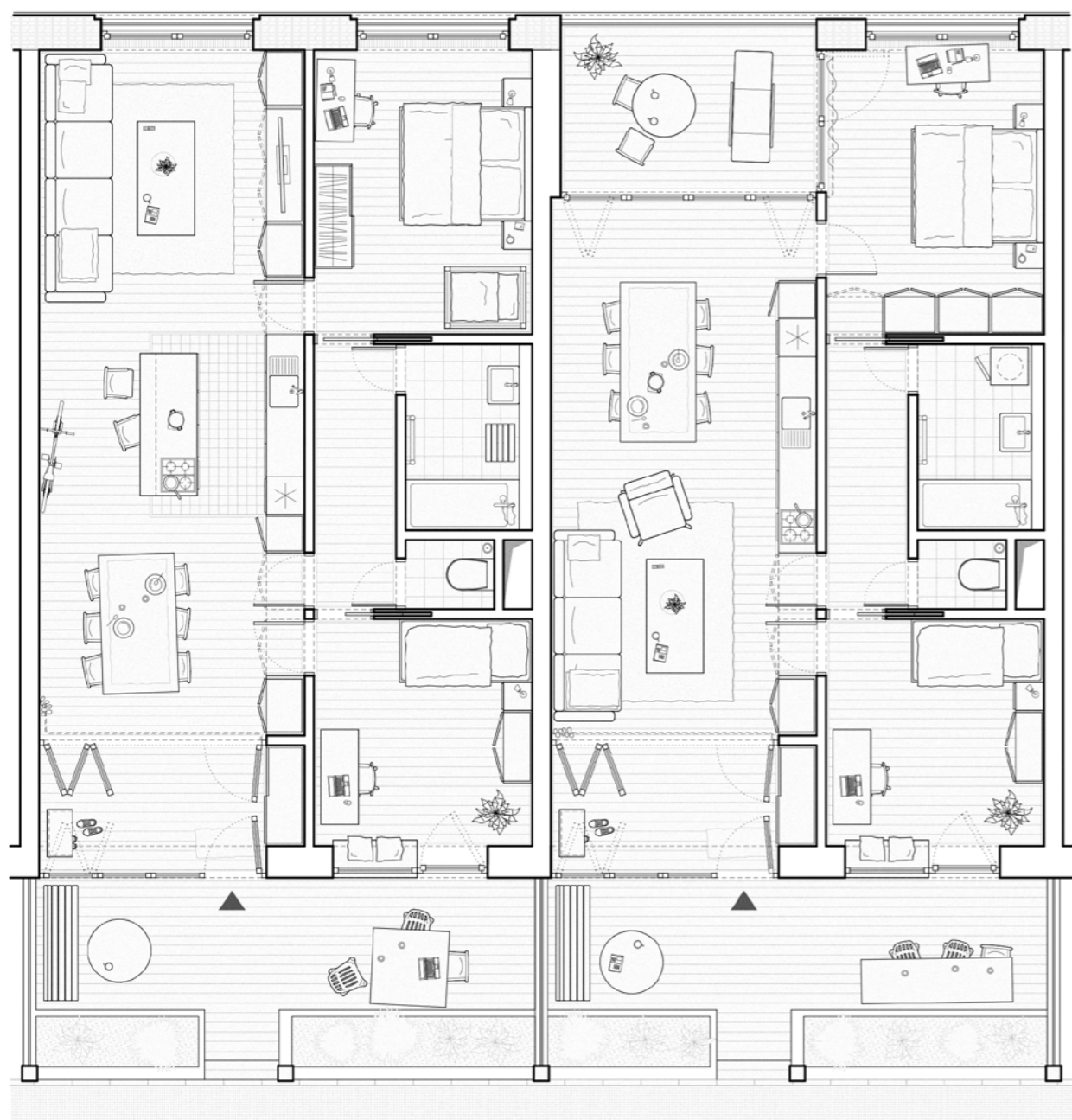
0 1 10





- A CHŮC A
- 01 BYT 1+1 40,9 m²
- 02 BYT 2+kk 59,9 m²
- 03 BYT 3+kk 76,8 m²
- 04
- 05
- 06
- S





13 600
3 300

4,050 8,100 4,050 4,050 8,100 4,050

3+kk – 88,0 m²

3+kk – 76,8(11,2) m²

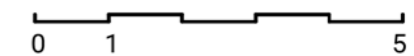


13 600
3 300

4,050 8,100 4,050 4,050 8,100 4,050

3+kk – 88,0 m²

3+kk – 76,8(11,2) m²





13 600
3 300



4+1 – 126,1 (11,2) m²

1+1 – 40,9 m²

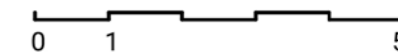


13 600
3 300

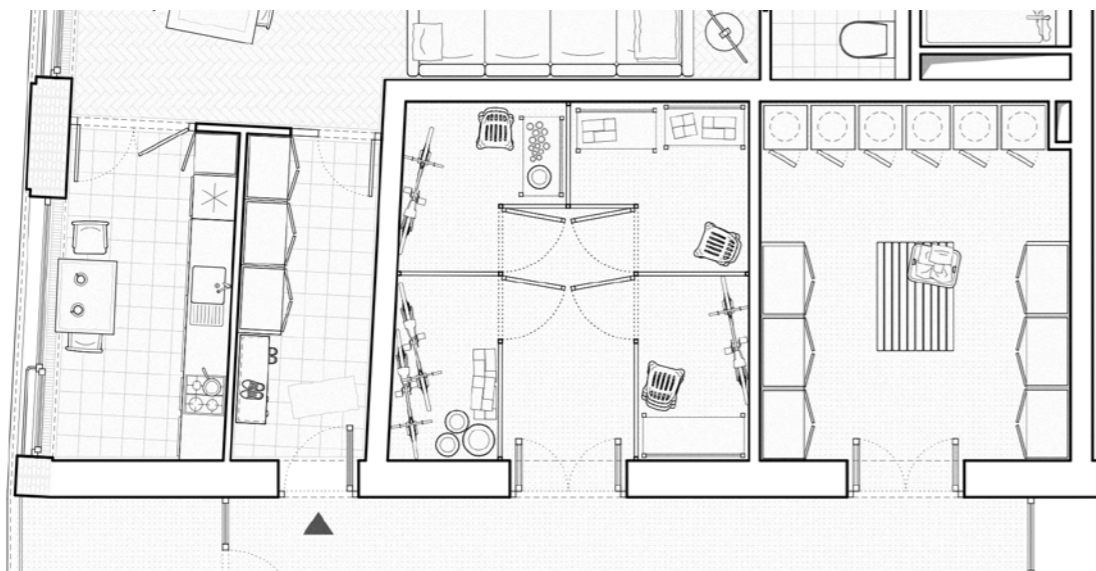


5+kk – 126,1 (11,2) m²

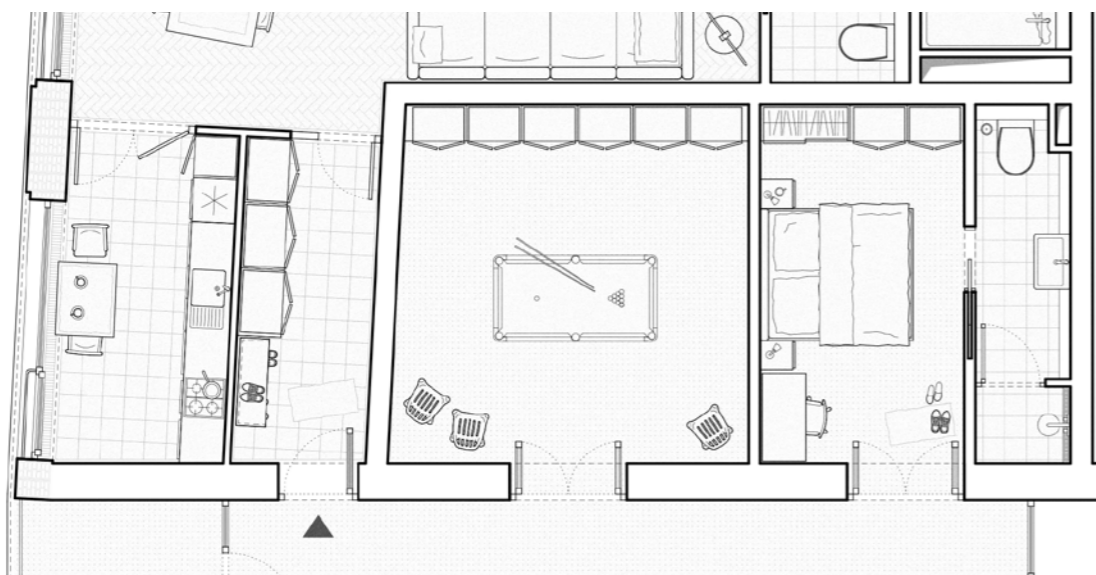
1+1 – 40,9 m²





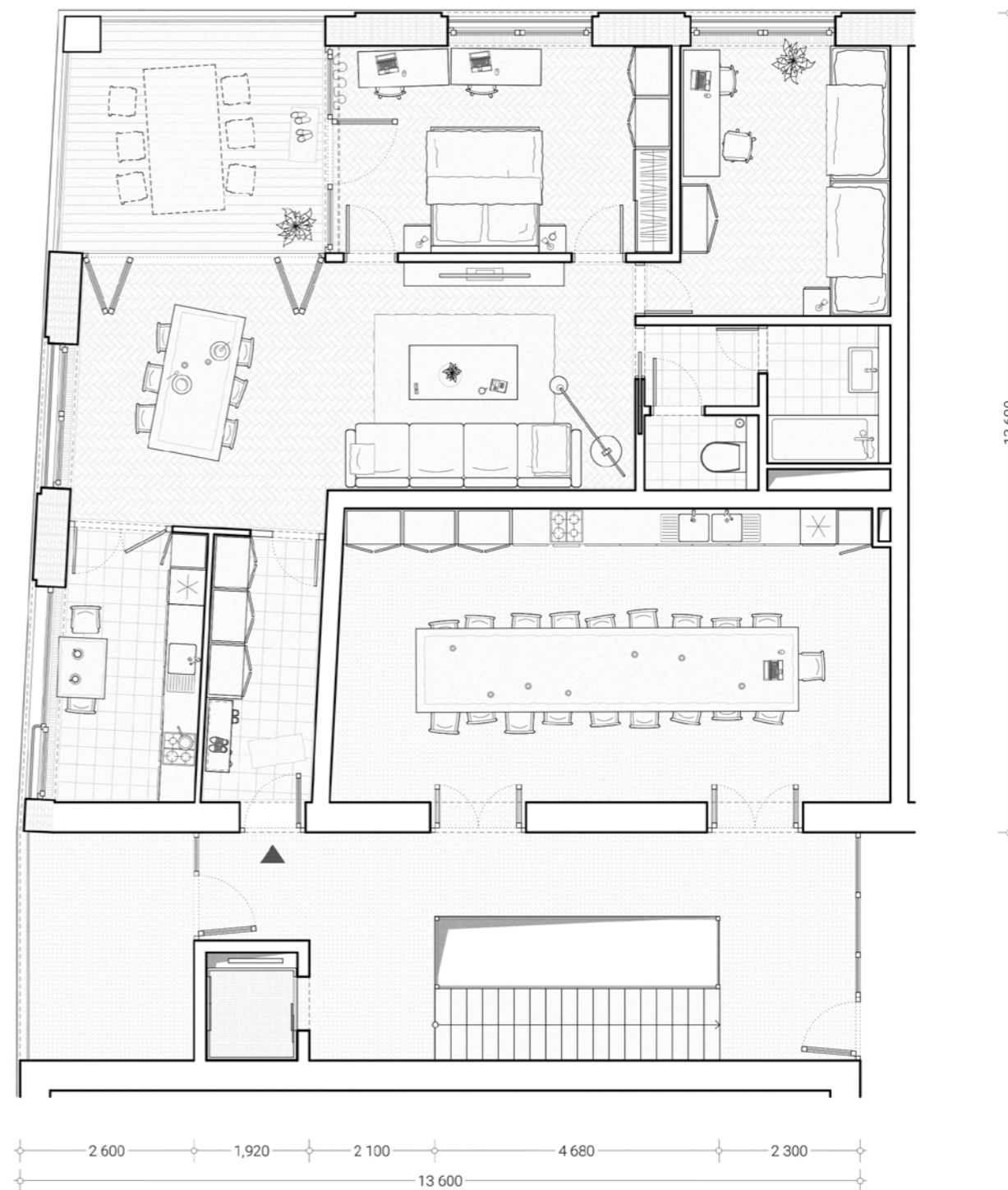


3+1 – 103,8 (~15,0) m²
4 sklípky
prádelna

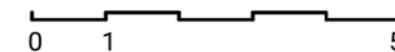


3+1 – 103,8 (~15,0) m²
herna
pokoj pro hosta

13

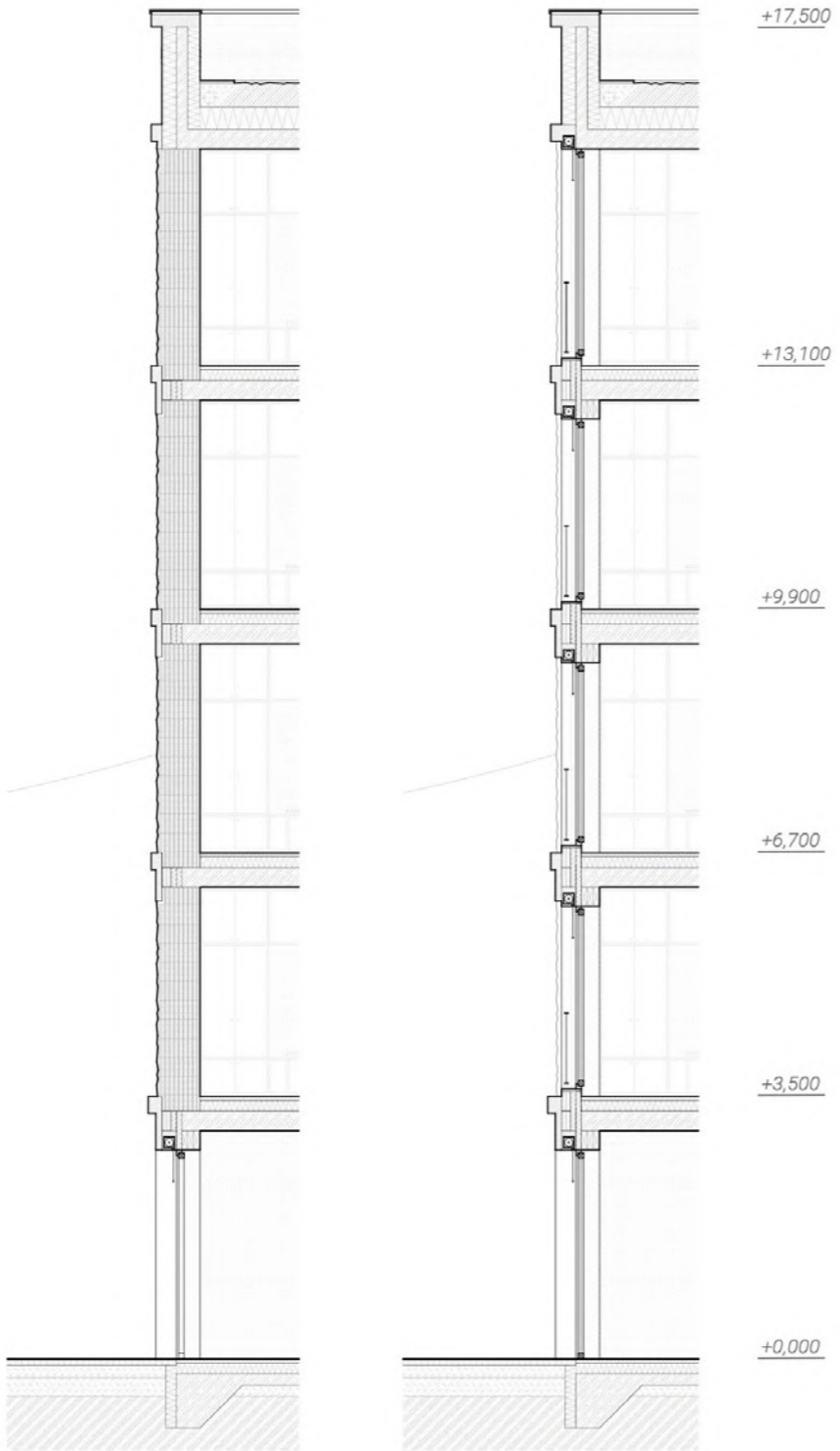


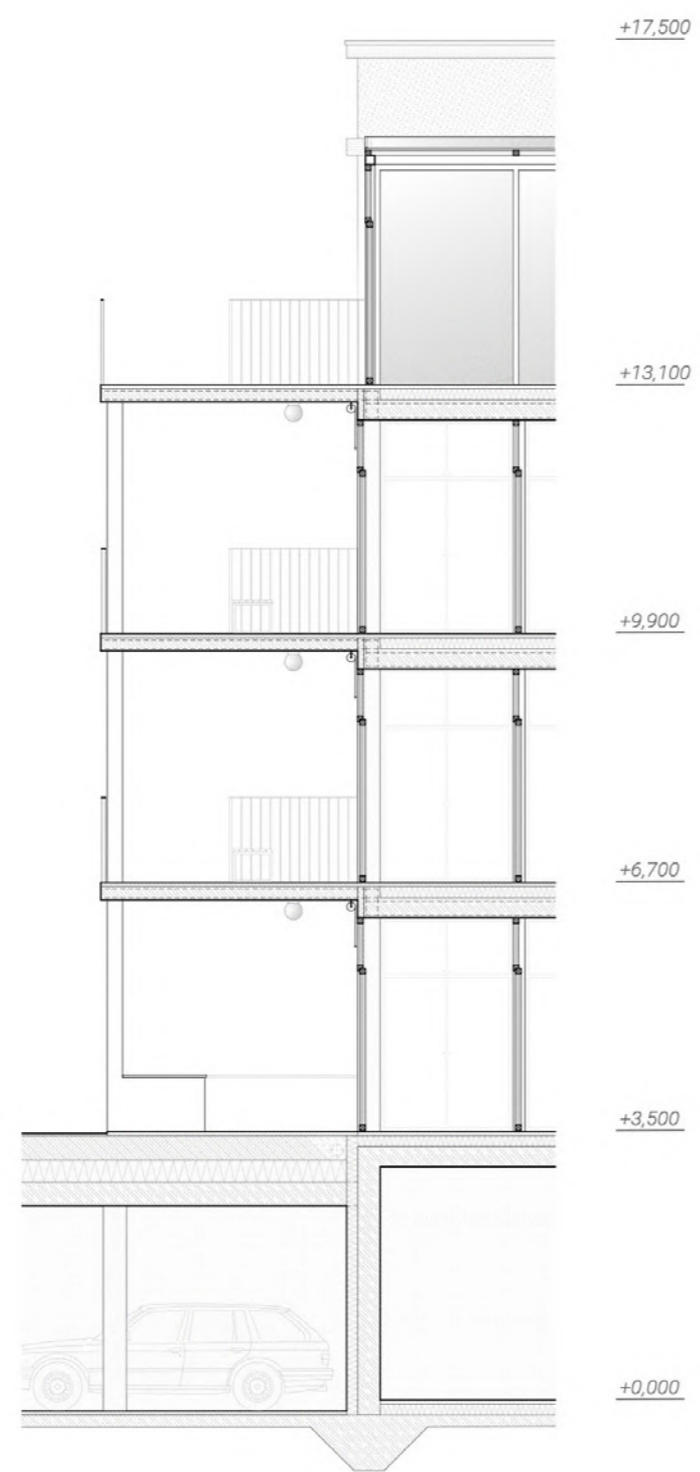
3+1 – 103,8 (~15,0) m²
společenská místnost







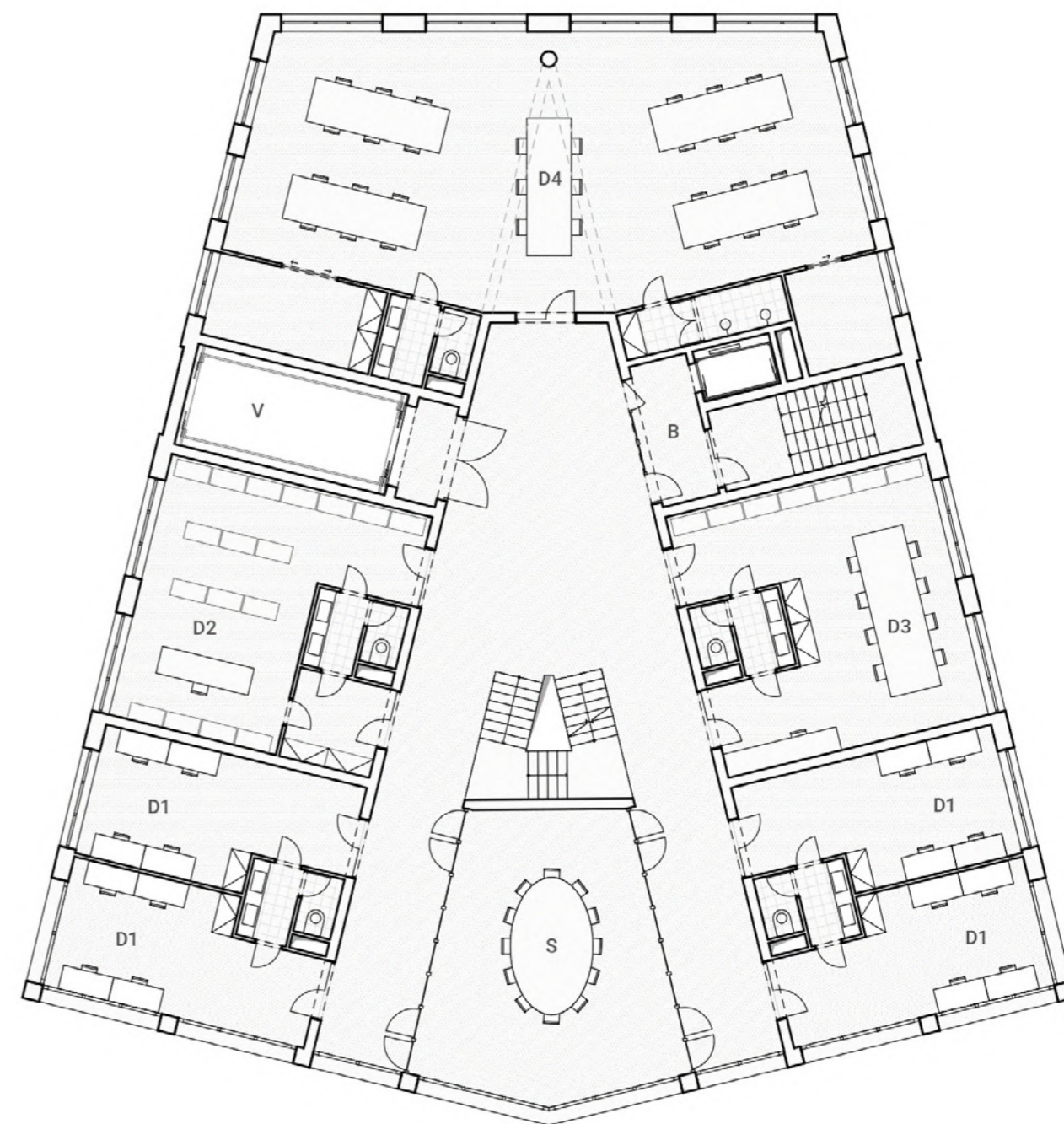








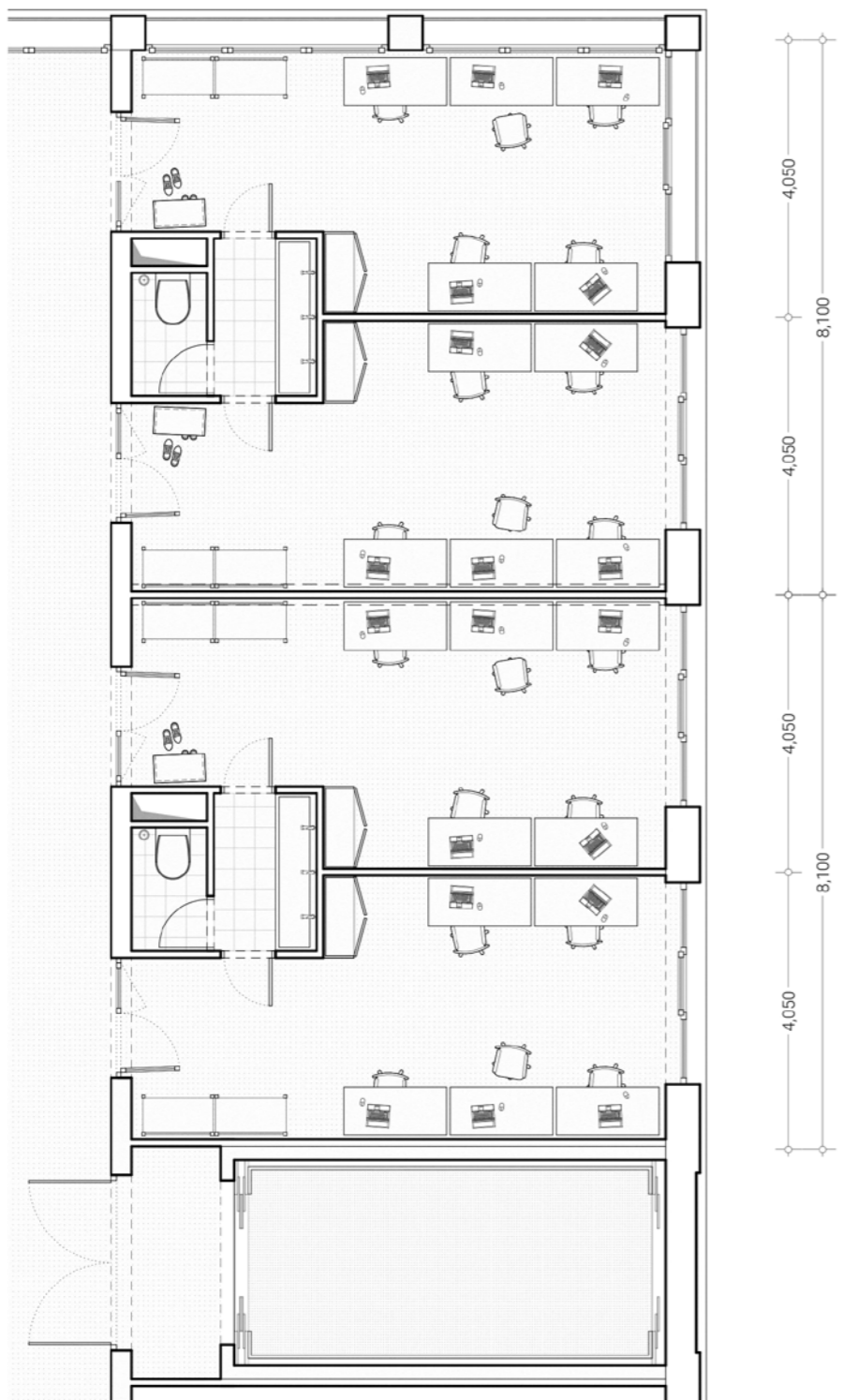




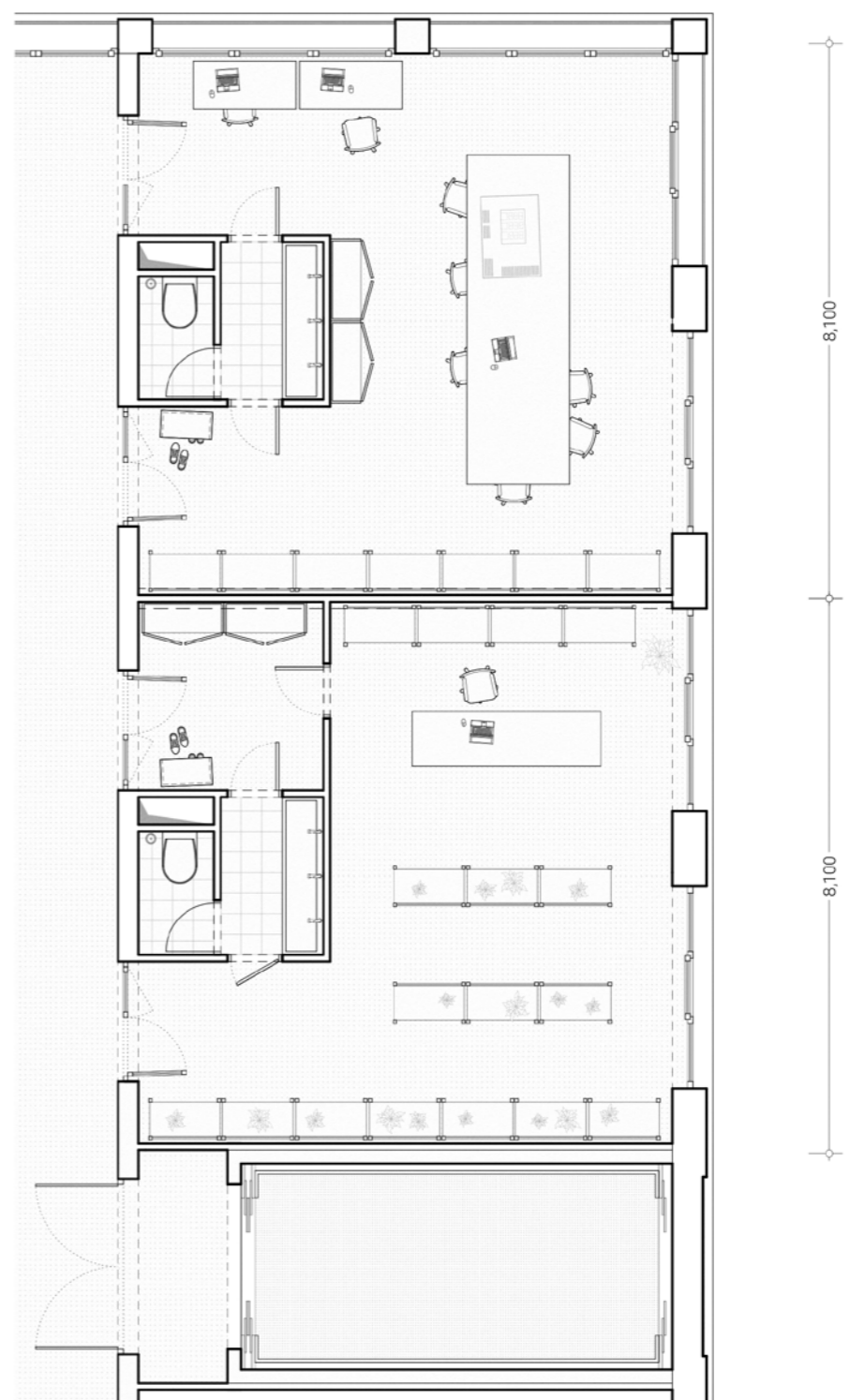
B	CHÚC B	
D1	kancelář	27,5 m ²
D2	dílna	54,9 m ²
D3	prodejna	54,9 m ²
D4	velká dílna	132,2 m ²
S	společenská místnost	54,4 m ²
V	výťah - auto/nákladní	

0 1 10

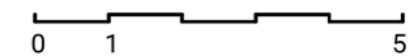


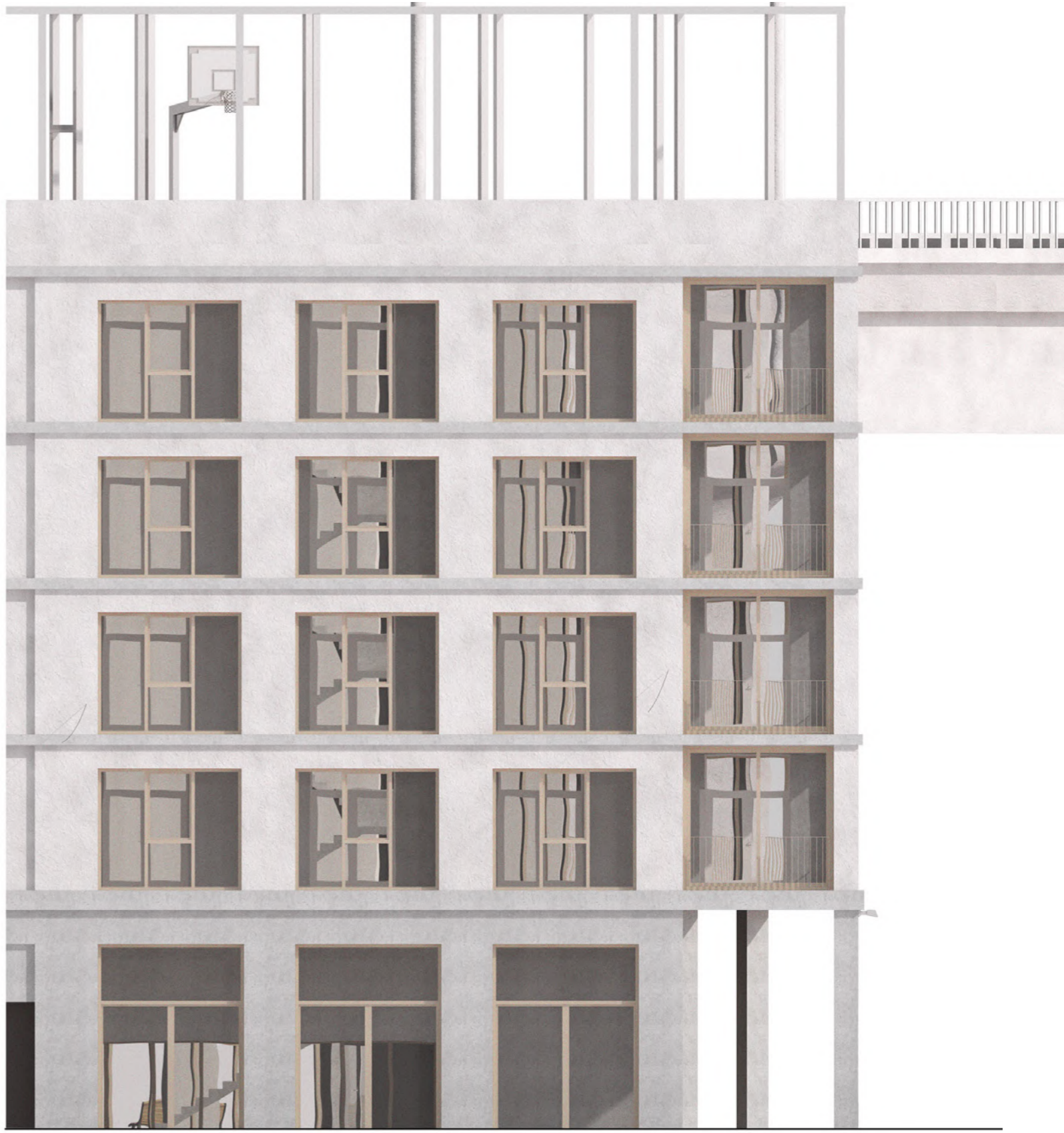
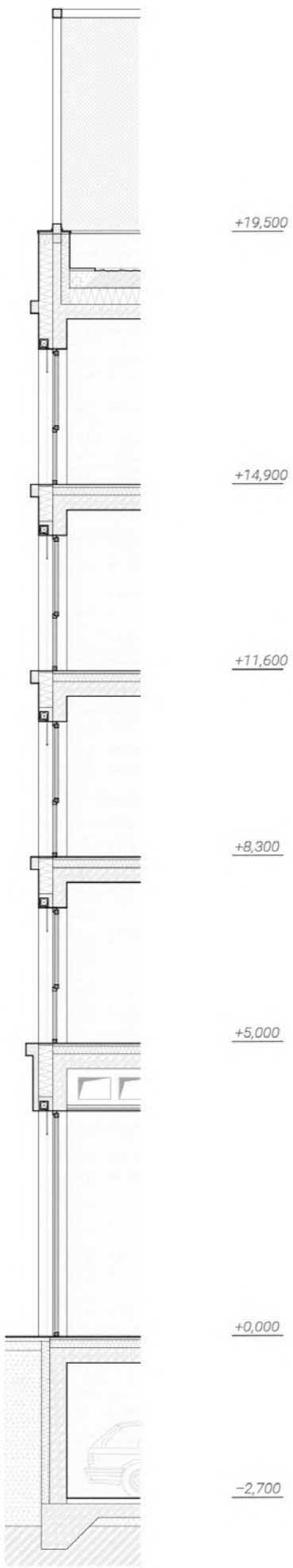


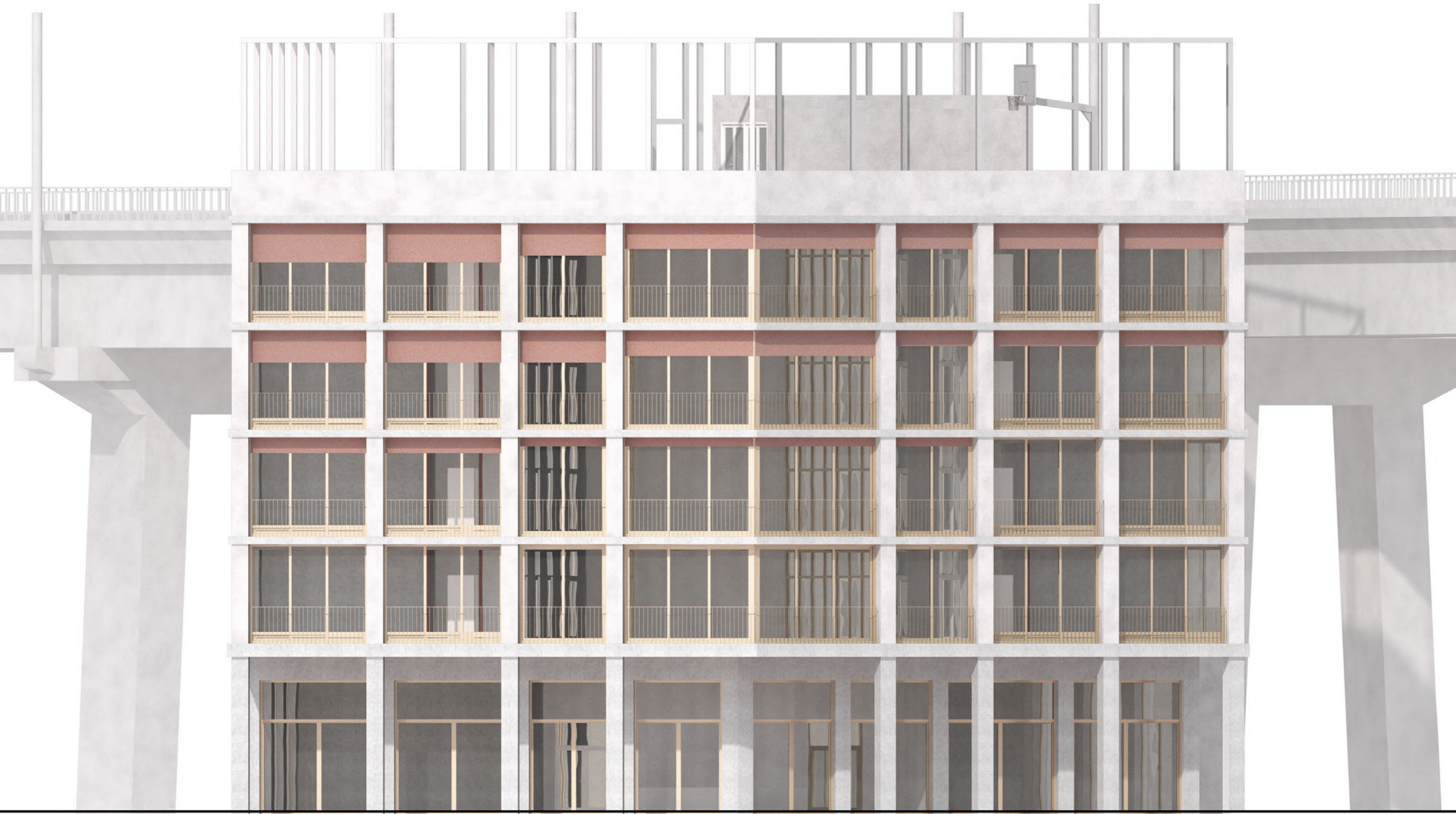
4x kancelář / dílna – ā 27,45 m²

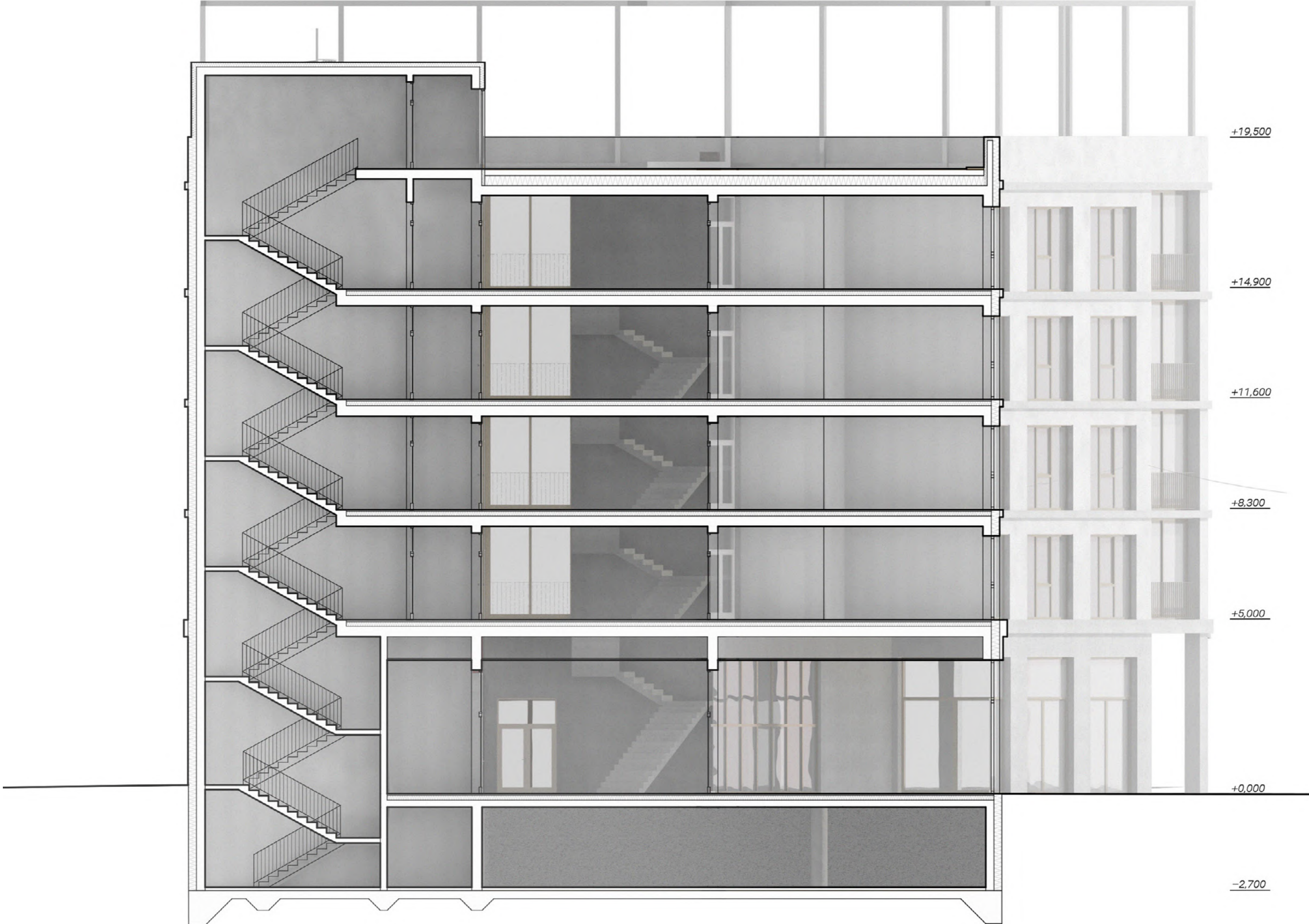


prodejna + zázemí – 54,90 m²
dílna – 54,90 m²

























plochy

Plocha parcely	1,563 ha
<i>(Tzn. plocha zadaného řešeného území)</i>	
Zastavěná plocha	4284 m²
HPP byty (bez T/B/L/Z)	7588 m²
HPP byty a příslušející společné komunikace (bez T/B/L/Z)	12508 m²
HPP garáže	2581 m ²
HPP „práce“	3040 m ²
ČPP byty +T/B/L/Z (terasy/balkony/lodžie/předzahrádky)	6329 m ² + 1136 m ²

kubatury

byty a příslušející komunikace	33271 m³
garáže	6452 m ³
retail	9972 m ³

byty

1+1 kategorie	40,9 m ² ČPP bytu + 7,3 m ² ZZ.	16 ks
2+kk kategorie	55,2 m ² ČPP bytu + 7,3 m ² ZZ + 11,2 m ² T.	7 ks
2+1 kategorie	59,9 m ² ČPP bytu + 10,8 m ² ZZ.	7 ks
3+kk kategorie	76,8 m ² ČPP bytu + 7,3 m ² ZZ + 11,2 m ² T.	8 ks
3+kk kategorie	88,0 m ² ČPP bytu + 7,3 m ² ZZ.	15 ks
3+1 kategorie	103,8 m ² ČPP bytu + 7,3 m ² ZZ + 15,0 m ² T.	15 ks
4+kk kategorie	103,5 m ² ČPP bytu + 7,3 m ² ZZ + 11,2 m ² T.	6 ks
4+1 kategorie	126,1 m ² ČPP bytu + 7,3 m ² ZZ + 11,2 m ² T.	6 ks

.....

počet bytů celkem	80 ks
čistá podlažní plocha celkem	6329,1 m²

obyvatelé

počet obyvatel	243 lidí
-----------------------	-----------------

(metodická domluva: cca vztaženo na postel dle kategorie, garsonka počítáme 1 obyvatel, 2k počítáme 2,5 a 3k počítáme 3,5 a 4k počítáme 4 lidi)

hustota	155,5 obyvatel/ha
----------------	--------------------------

(metodická domluva: počet obyvatel na celé řešené území, tj. na „plocha parcely“)

počet parkovacích míst

navrženo	68 ks
dle PSP	67 ks

Seznam zdrojů

- [1] *Dvě Prahy*. Online. Dostupné z: <https://www.dveprahy.cz/>. [cit. 2024-01-11].
- [2] *Geoprohlížeč*. Online. Dostupné z: <https://ags.cuzk.cz/geoprohlizec/?p=22523>. [cit. 2024-01-11].
- [3] *lprpraha.cz*. Online. 2024. Dostupné z: <https://app.iprpraha.cz/apl/app/vykresyUP/>. [cit. 2024-01-11].
- [4] *lprpraha.cz*. Online. 2024. Dostupné z: <https://plan.praha.eu/>. [cit. 2024-01-11].
- [5] CIBULKOVÁ, Eliška, Analýzy – doprava. In: <https://drive.google.com>. Online. 12.10.2023 [cit 2024-01-11]. Dostupné z: archiv atelieru Kuzemenský & spol.
- [6] *Tenkrát v Libni. Historické fotografie zachycují přeměnu vsi na průmyslové předměstí - Aktuálně.cz*. Online. Aktuálně – Aktuálně.cz. 2023. Dostupné z: <https://zpravy.aktualne.cz/kouzlo-stare-libne-pred-120-lety-se-tato-obec-stala-soucasti/r~e7c43d9a9d2311eb9f15ac1f6b220ee8/>. [cit. 2024-01-11].
- [7] KUZEMENSKÝ, Michal, Fotky Parcely. In: <https://drive.google.com>. Online. 1.9.2023 [cit 2024-01-11]. Dostupné z: archiv atelieru Kuzemenský & spol.
- [8] TOMEK, Viktor, Fotky Parcely. In: <https://drive.google.com>. Online. 4.10.2023 [cit 2024-01-11]. Dostupné z: archiv atelieru Kuzemenský & spol.
- [9] *Bloque 6x6 - 35 viviendas en Girona - OBRA - BOSCH.CAPDEFERRO.ARQUITECTURA Girona*. Online. BOSCH.CAPDEFERRO.ARQUITECTURA Girona. 2023. Dostupné z: <https://www.boschcapdeferro.com/es/obra/bloque-6x6.html>. [cit. 2024-01-12].
- [10] *Mathis Kamplade Architekten Wohnhaus in Oerlikon*. Online. Mathis Kamplade Architekten. 2015. Dostupné z: <https://www.mathiskamplade.com/projekt/wohnhaus-in-oerlikon/>. [cit. 2024-01-12].
- [11] La Borda habitatge cooperatiu | Lacol. Online. Lacol | arquitectura cooperativa. 2019. Dostupné z: <https://www.lacol.coop/projectes/laborda/>. [cit. 2024-01-12].

Bibliografie

PRAŽSKÉ STAVEBNÍ PŘEDPISY, Institut plánování a rozvoje hlavního města Prahy, 2018

MANUÁL TVORBY VEŘEJNÝCH PROSTRANSTVÍ, Institut plánování a rozvoje hlavního města Prahy, 2018

VODA VE MĚSTĚ, České vysoké učení technické v Praze, 2021

