

KOSTELEČ NAD ČERNÝMI LESY 1812

Na mapě panství z roku 1812 vidíme rozložení panství do dnešních rozměrů s novou vystavěnou stodolou v nejnižší části areálu. Do ulice se nachází objekt čp. 15. Na východní straně panství stojí ovlivněná a opěrné pilíře už jsou přistavěny a zakresleny. Na jižní straně naproti objektu čp. 15 je stodola, která má mírně odlišné proporce než na mapě panství z roku 1777. Stejně tak posledním objektem v areálu vedle stodoly je výrazně proláhlá. Přibýly zde vodní toky i nádrže (rybníky) z míst, kde se nacházejí původní studny. Die Urbälte z roku 1677 spadají do správy panství další objekty. Na východní straně areálu naproti chlívům je maštal pro kozy. Maštal je průchozí na dvoreček na druhou stranu, kde se nachází vinopánská s kůlnou a směrem do ulice Jagerhouse nebo-li myslivna.



KOSTELEČ NAD ČERNÝMI LESY MORFOLOGIE TERÉNU

Situace na mapě nám prozradí značnou změnu terénu. Strmá klesá ke korytům potoka. Vyvolání potřeby opěrných pilířů na východní straně ovlivní.

INVENTARIZACE HODNOTNÝCH PRVKŮ ČP. 15

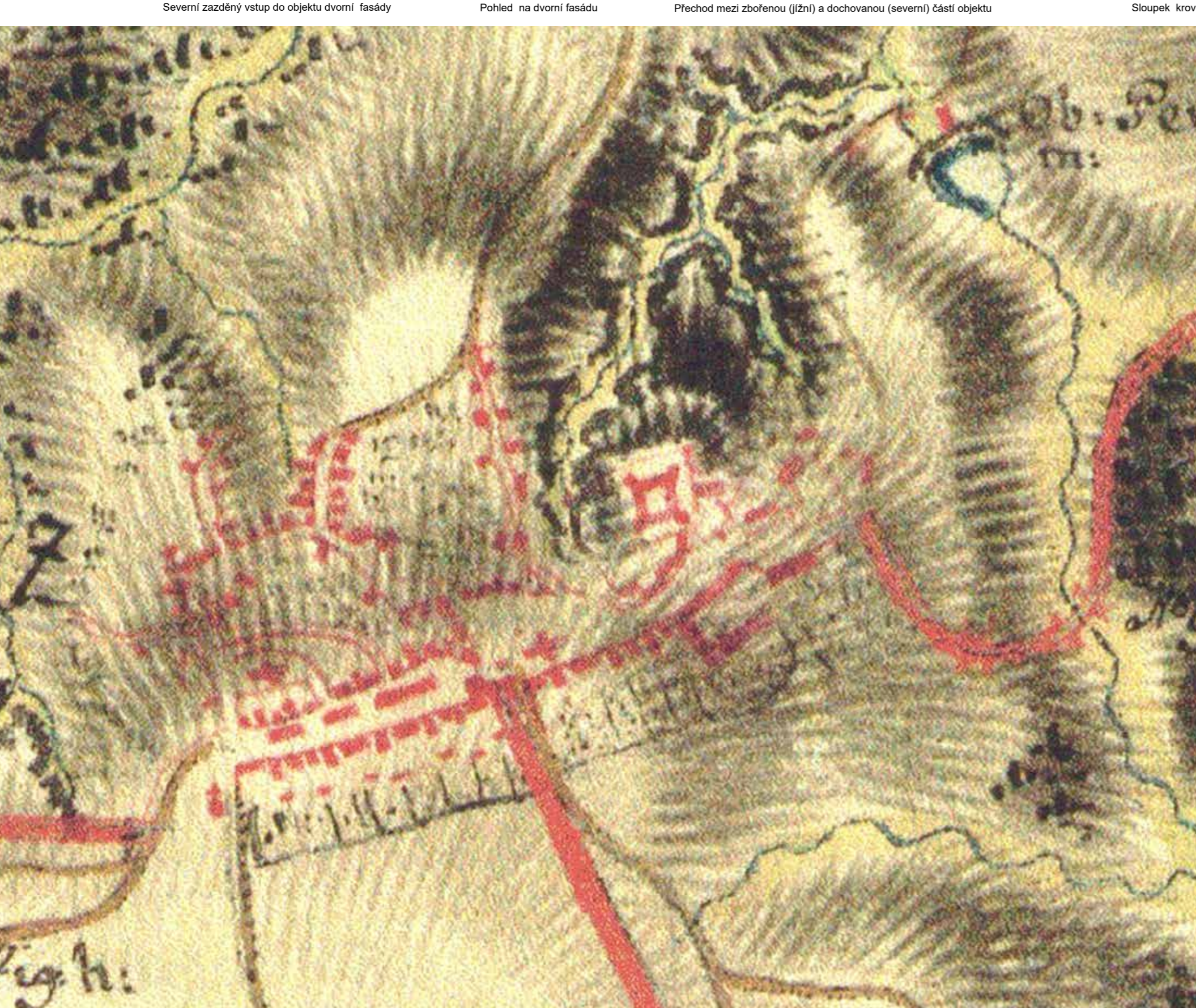
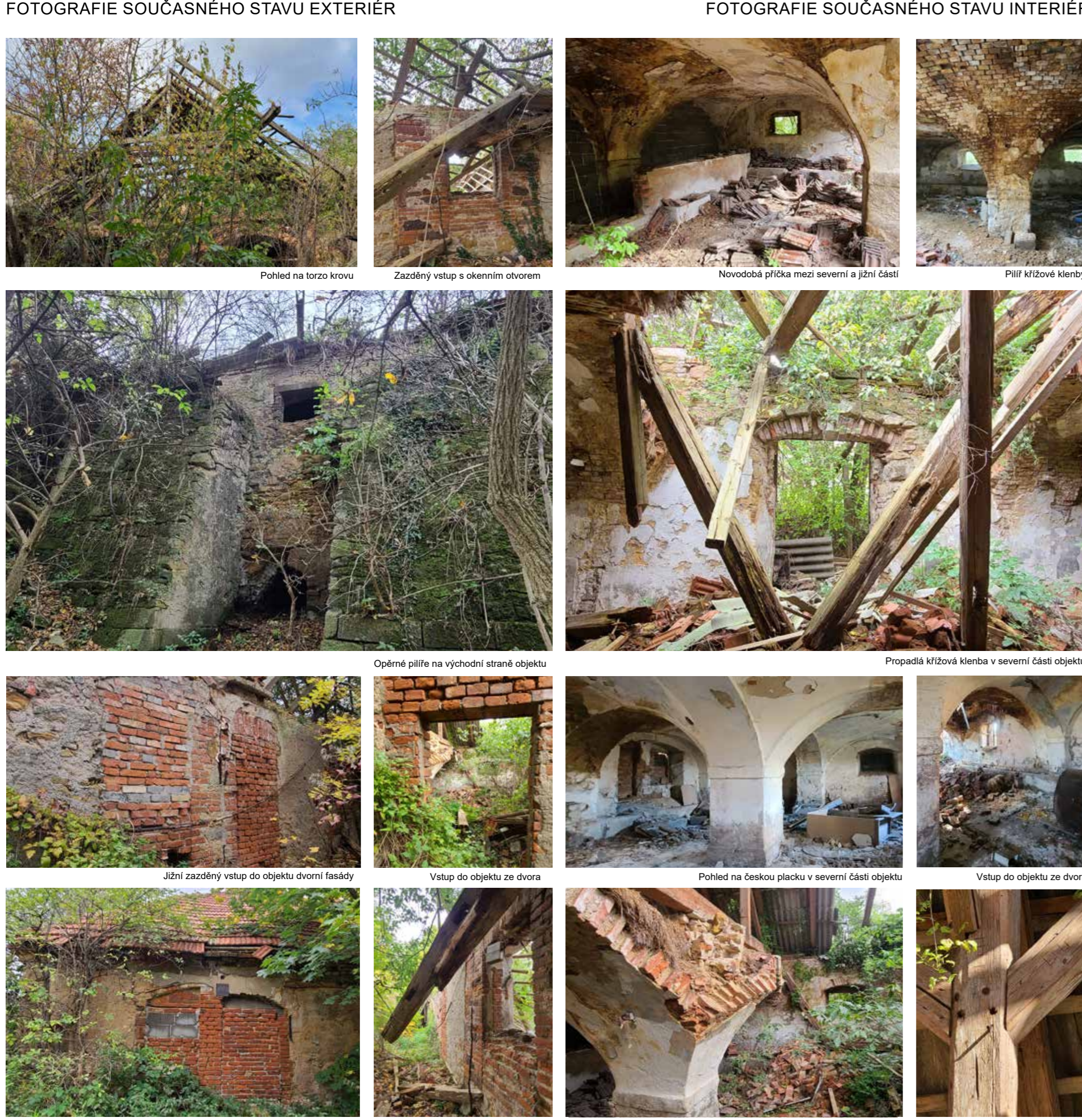
<b>Prvek</b>	Otáčení	Označení prvku	Přiznání, východní dvéře z jižní strany objektu
<b>Základní rozměry (š x v)</b>	Velikost rámu: 190 x 150 mm	Umístění	
	š. a v. ostění: 200 x 200 mm		
<b>Popis</b>	Jednokřídlé dřevěné dvéře s nadvětlíkem v kamenném ostění.		
<b>Materiál</b>	Kámen		
<b>Povrchové úpravy</b>	Opalštěné hrubým náterem z venku a bílým náterem ve vnitř.		
<b>Zasklení</b>	Bez zasklení		
<b>Kování</b>	Bez kování. Dva kovové panče z plochého železa.		
<b>Stohová a časová určení</b>	Zachované		
<b>Technický stav</b>	Východní dvéře z jižní strany		
<b>Poznámky</b>	Zachováno v projektu		
<b>Návrh</b>			

<b>Prvek</b>	Otáčení	Označení prvku	O12, O13, O14 (3)
<b>Základní rozměry (š x v)</b>	Velikost rámu: 1040 x 1510 mm	Umístění	Patro, Místnost 10
	Výška parapetu: 1100 mm		
<b>Popis</b>	Čtyřkřídlé okno se špaletou a bílým náterem. Vnitřní křídla se čtyřmi tabulkami v jednom křídle a venkovní křídla opatřena jednou tabulkou v jednom křídle. Venkovní část má vyklápací horní křídlo. Tři panče v jednom křídle.		
<b>Materiál</b>	Dřevo		
<b>Povrchové úpravy</b>	Opalštěné bílým náterem		
<b>Zasklení</b>	Čirá skla		
<b>Kování</b>	Novější kování než u předchozích oken. Hliníkové kování v podobě oliv. Mírně zdobené panče.		
<b>Stohová a časová určení</b>	Havarijný stav		
<b>Technický stav</b>	Jiné kování než O3 - O7. Chybí celá křídla.		
<b>Poznámky</b>	Použití repliky		
<b>Návrh</b>			



FOTOGRAFIE SOUČASNÉHO STAVU EXTERIÉR

FOTOGRAFIE SOUČASNÉHO STAVU INTERIÉR



Stavebně historický průzkum domu čp. 234, někdejší ovlivněný, je zpracován za účelem vypracování diplomové práce - Návrh a obnova hospodářského areálu v Kostelci nad Černými lesy. Koncipován je jako standardní, nedestruktivní. Práce v terénu probíhaly na podzim roku 2022, pro vytvoření vlastního jednoduchého zaměření celého objektu, jako podklad pro vypracování dokumentace současného stavu a stavu před zřícením. Během průzkumových prací byla pořízena i fotografická dokumentace.

SOUČASNÝ STAV

Černokostelecký objekt bývalého hospodářského dvora čp. 234, stojí ve výrazně svažitém terénu směrem na východ. Objekt bývalé ovlivněny spadá pod objekt čp. 15, který byl vystavěn jako správní budova zámku Kostelec nad Černými lesy. Nyní budova patří městu Kostelec a objekt čp. 15 patří soukromému majiteli Kosteleckého pivovaru. Současný stav ovlivněny je v havarijném stavu. Velká část krovu byla zřícena mezi lety 2011 - 2015. To mělo za následek destrukci kleneb v celé jižní části objektu. Severní část objektu své klenby ještě neztratila, avšak i ta zříceného krovu, padající omítka z kleneb a nepříznivé povětrnostní podmínky naznačují alarmující situaci o statické konstrukci kleneb. Ze situace půdorys můžeme vyčíst nespornou podporu opěrných pilířů, které vychází na osu sloupů, kde jsou klenby uloženy a tím zabraňují v destrukci zbývajícím klenbám.

NÁLEZOVÉ SITUACE BAROKNÍ STÁJE

N-7  
Větší zříceniny a zdivání původních otvorů. Mnohá souvisí se zrnkami dispozice jižní části objektu. Neusouhlasí klenba nad původními otvory. Neusouhlasí omítka. Jiná práce a kladení obel, každého z otvorů. Možnost výstavby - hegre máme větší otvor vlevo s vyšším klenbovým pasem. Právě otvor zrnkami zdivání právě další stoupa a vnitřní přístavek druhé vstup a vyzdobení nového klenbového pasu - pravá část. Pote použijeme oba vstupy. V další etapě zardíme zcela levou vstup a chodíme pouze pravým. Nakonec zardíme i pravý vstup.

STAVEBNÍ HISTORIE

O ovlivněny toho nebylo napsáno mnoho a až na pár dopisů bývalé majitelky z roku 1925 městskému úřadu se o stavebních úpravách objektu moc nedozvíme. Nejcenějším objevem byl Černokostelecký Urbälte z roku 1677, kde je ovlivněna popsaná spolu s dalšími objekty držiny panství. V té době byl objekt pro krávy, voly, prasata a mlat. Z průzkumových je patrné, že došlo minimálně ke čtyřem technologickým etapám. První je viditelná změna v přechodu kleneb i s uložení a to z tzv. placky s podpěrami v podobě polozapuštěných pilířů na křížovou klenbu se skrytými podpěrami. Východní obvodová stěna je původní i s okenními otvory. Žádný dodatečný otvor nebyl vytvořen. Opěrné pilíře nejsou provázány s obvodovou východní stěnou a proto museli být vyhotoveny až po vytvoření obvodové stěny a to značí nutnost řešení zatížení vyzvozeného klenbami. Stěcha nebyla vždy valbová, die příkladu Černokosteleckého Urbälte z roku 1677 došlo ke zjištění že štít u objektu čp. 15, který byl velmi blízko u původního pivovaru byl vystavěn jako kamenný. Proto původní stěcha bývala sedlová a počta šindlová se dvěma vykříví na ukládání sena. Západní obvodová stěna má viditelná okna přezdívaní v oblasti otvorů oken a dveří. Dále z Urbälte bylo zjištěno, že západní obvodová stěna do dvora měla podléne schody až ke krovu pro manipulaci se senem. Původní dispozice na západní fasádě napovídá troj osovým umístění vrat jako hlavních vstupů do objektu.



HODNOCENÍ BAROKNÍ STÁJE

Dům čp. 234 má důležitý podíl v urbanismu Kostelci nad Černými lesy a spadá k historicky významným hospodářským domům v Čechách. Objekt tvoří významný prvek v uspořádání souvisejících vlnokřivých budov, které se v místě zachovaly bez zásadních ztrát dodnes. Objekt si zachoval svou původní dispozici až do dnes. Není je budova velmi ovlivněna zřícením krovu, nepříznivými povětrnostními podmínkami a absencí jakékoli údržby.

Pravěpodob. Koc pod	Koc nad	Baroko - po 2. pol. - 17. století (1630 - 1670)
		Pozdní baroko - 18. století - 19. století
		Klasicismus - konec 18. století - 1. pol. 19. století
		20. století (včetně let)



HODNOTNÉ PRVKY A DETAILY

Historická dispozice domu  
Klenby  
Rimsy  
Krov

