



SOUDOBÁ ŠKOLA V HISTORICKÉM PROSTŘEDÍ POHOŘLCE A SCELENÍ NÁMĚSTÍ

Zadáním diplomové práce je nalezení řešení jak uchopit novostavbu v historickém prostředí, která zároveň zaceleí chybějící část fronty náměstí tak, aby se tento prostor opětovně uzavřel. A také se pokusit formovat hmoty, které by měly dokázat souborně gymnázium. To je díky bočním nečleněným stěnám k tomu přímo předurčeno.

Prvním nutným krokem je vyřešit stávající problematický stav pohořeleckého náměstí. Jedno z okouzujících pražských náměstí je znehodnoceno parkujícími automobily. Ty se tlačí na renesanční, klasicistní domy a také hlavně na barokní sousedí sv. Jana Nepomuckého. Proto navrhují tyto parkovací prvky odstranit a uvolnit centrální prostor. Uvolněná ploška dostane význam a bude opět jakýmsi prostrovým středem. Také navrácením podstaty náměstí, tedy volného prostoru pro lidská setkávání, Pohorelec opět získá trochu důstojnosti a stane se opět urbanismem klásklám.

Dalším úkolem je usměrnit dopravní zmatenost. Postupují lehkým posunutím tramvajové linky a regulací ulice Keplerovy. V místě kde tramvaj protne náměstí, navrhují sjednocený pruh pro tramvaje, automobily i cyklisty.

Další podstatný krok je vymezení a zacelení náměstí. Docílí toho solitérní stavbou, která vizuálně náměstí uzavře a navíc zakončí ulici Parléřovou, kde tento dům plní ideu Camilla Sitheho, tedy aby se ulice nezapadaly do anonymního prostoru a byly zakončeny zakončením, obklopením nárožím nebo solitérním domem. Předprostor, který bude vymezen jak tramvajovou linkou, tak budovou kasáren tak právě přidáním objemu navrhují posílit kašnou. Navíc prostor bude oživen kavárnou, kterou umístí do přízemí tohoto nehmotného novodobého bodu ve vsk náměstí.

Sousedí astronomova Tychona Braheho a matematika Johanna Keplera stojí od roku 1984 před gymnáziem, které bylo postaveno na místě Kurzy vily, kde oba astronomové v Praze bydleli. Na nádvoří gymnázia jsou stále pozůstatky této vily. Nejen na základě tohoto faktu celý solitér věnuje právě Tychonovi. Ideová náplň budovy je vzpomínkou na velkého astrologa Tychona Braheho, jemně je věnováno podstatně poslední patro, ale i vlastní dispozice, kdy v šestém patře je hmotný objekt na kruhovém půdorysu, který je volnou parafrází na Tychonovu originální kosmologickou teorii. Lidé zde jako malé planety krouží kolem tohoto centrálního prostoru. Obíhají v několika patrech rád sebou kolem společného středu, kde je vertikální komunikace a nutné služební prostory. V první patře dům vtahuje svou transparentní přizpůsobivostí, do druhého patra je přemístěna místní pobočka městské knihovny, zatím trochu zastřešena v jednom z domů na Pohorelce. Ta podporuje skutečnost, že bez vzdělání a tím pádem četby, není možno dosáhnout pozitivního vývoje. Třetí patro je variabilní prostor pro vizuální umění, poslední patro už jsou celé věnována Braheho, zde je i možno pozorovat oblohu, neboť tato část objektu je přístupná ve významných hvězďárských dnech i mimo návštěvy hodiny, tedy i v noci.

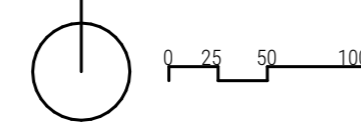
Fasáda je nehmotná, to znamená, že vyvolává až chvilový pocit. Dům se v průběhu dne mění nejen v odrazu slunce o skleněné plochy, ale i ve večerních hodinách kvůli symbolickému nasvícení z rohových sloupů.

Posledním úkolem je jak přitáhnout k druhým slavným stávajících budov školy. Rozhodli jsem se nepřistavovat ke škole novou hmotu, ve které by byly umístěny prostory nové základní školy, neboť prostředí není nutné doplňovat o takto velký objem s novým vlastním prozorem. Proto jsem se rozhodla, že školu pouze přistavět takový objem, který škole zvětší kapacitu o jednu paralelu na osmileté gymnázium, tedy 8 energetických tříd, s tříd v rovném měřítku navrhovanému objemu, další dvě na místě, rovněž prostor jídelny. V současné době má škola několik vstupů, přičemž žádný ve svém výrazu neposobí jako hlavní. Proto vyvířím školní předprostor do kterého umístím nový vstup pro celou školu. Nový hlavní vstup do školy je řešen přes sloupový ochoz, který je koncipován do průměru U, avšak jedno z ramen je vnitřní, tedy uzavřené a pomáhá navázat školní prostory a provozy. Jedná se také i o jakousi reminiscenci na antický gymnázium, kde se ve středu nacházel sloupový ochoz, z kterého se vstupovalo do všech prostor školy. Toto řešení pomůže ukotvit nový hlavní vstup do gymnázia jako prostrovou, funkčně ale i symbolicky.

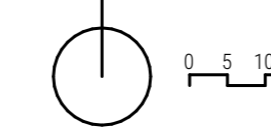
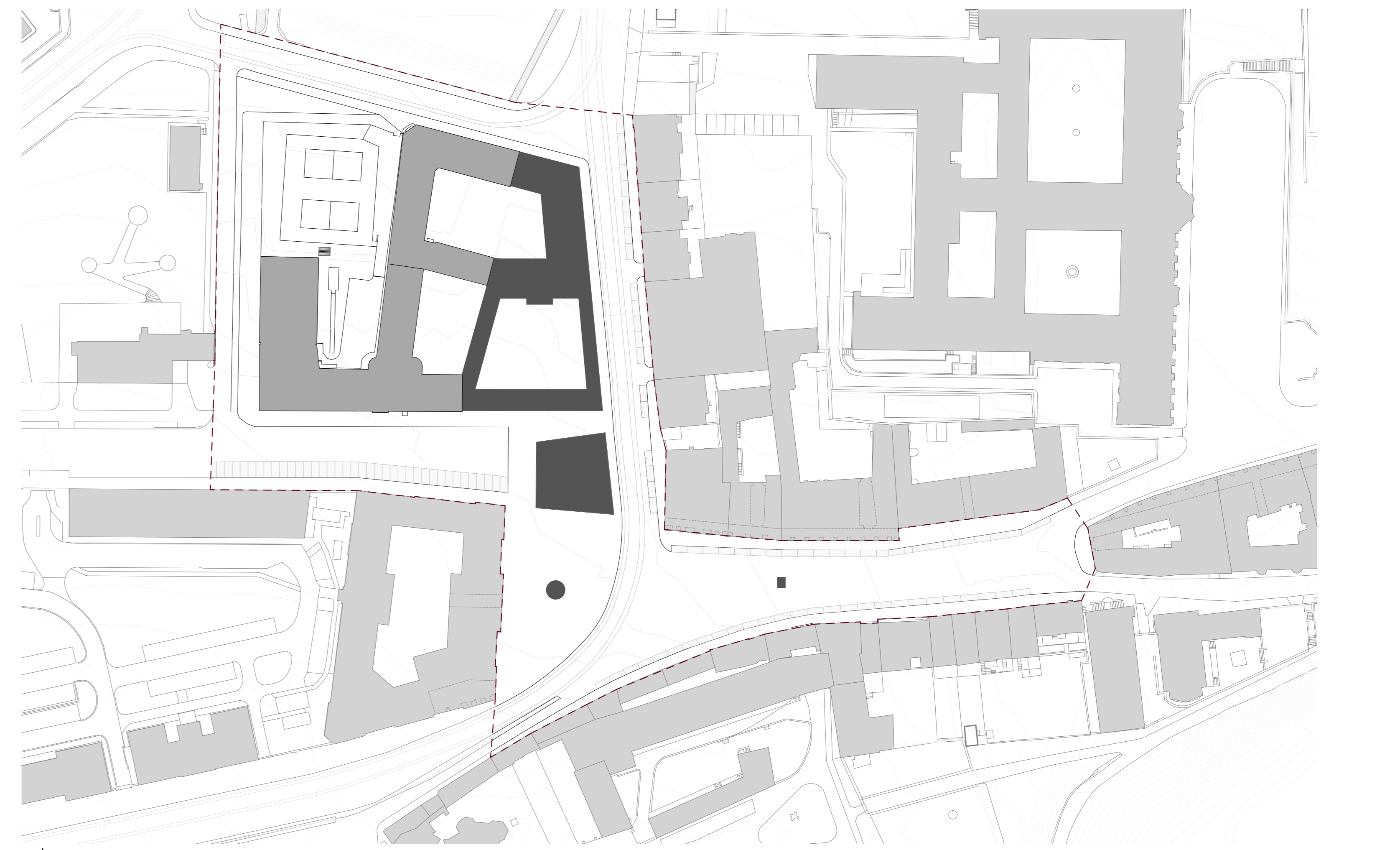
Mou přídavný objem rozšiřuje školu a zároveň nachází cestu, mezi tím jak vymezit prostor vzdělávací instituce a zároveň nezastavět celý blok. Samozřejmě tím, že navazuje na chodby a navazuje na další rovníky školy, může nároky za dalších sto let, přistavět ke škole další objemy tříd a pokračovat ve skládání jedné velké pohořelecké školy.

Nové umístění sousedí Keplera a Tychona do veřejně přístupné plošazetky školy dává nejen soše ale i škole nový duchovní rozměr, jedná se o vzájemnou provázanost vzdělání. Tento prostor je otevřený vstupu veřejnosti během vyučování a zavírá se ve večerních hodinách. Sloupový charakter fasád spojuje svým vertikálním rytmem solitérní objekt na náměstí s novou školní budovou. Tento vysoký řád je i odkazem na soškolní, které naše civilizace má na antických základních.

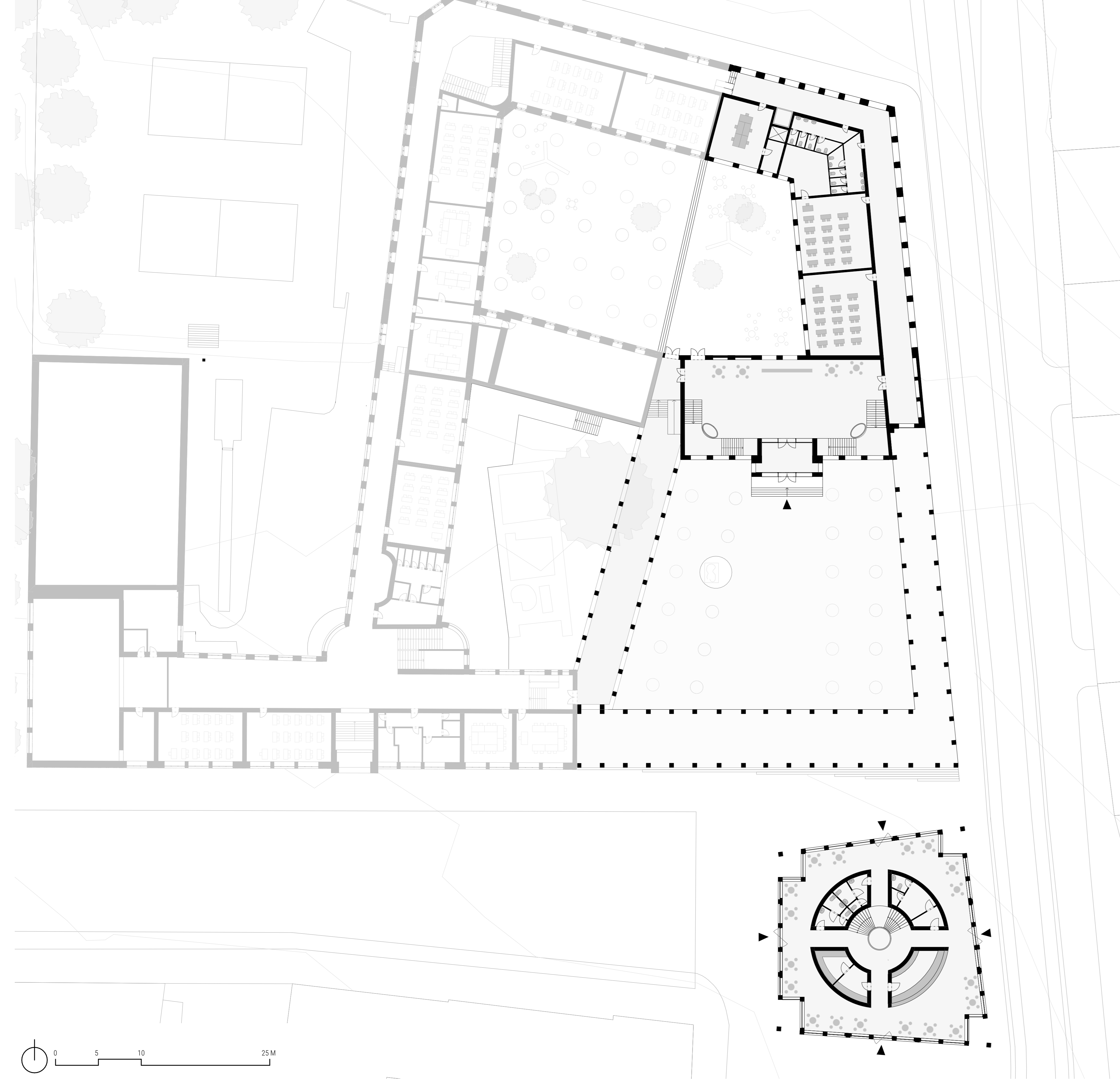
SCHWARZPLAN



SITUACE



PŮDORYS INP



POHLED JIŽNÍ\_Z NÁMĚSTÍ



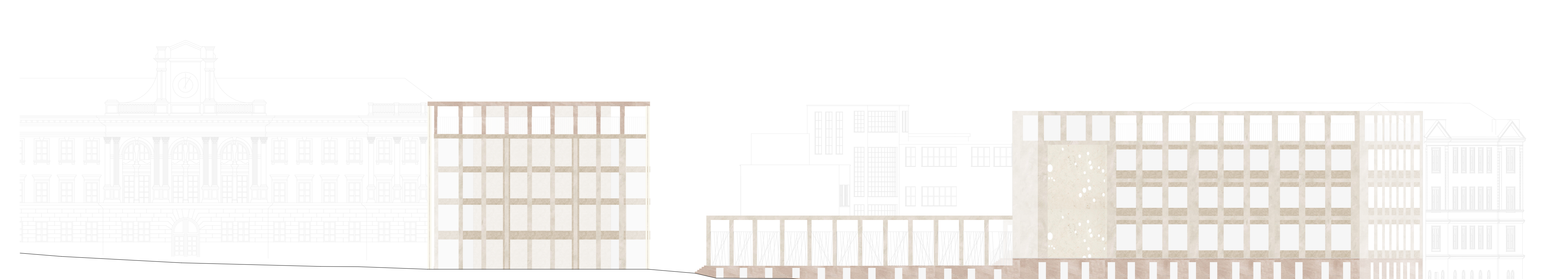
POHLED SEVERNÍ\_Z ULICE HLÁDKOV



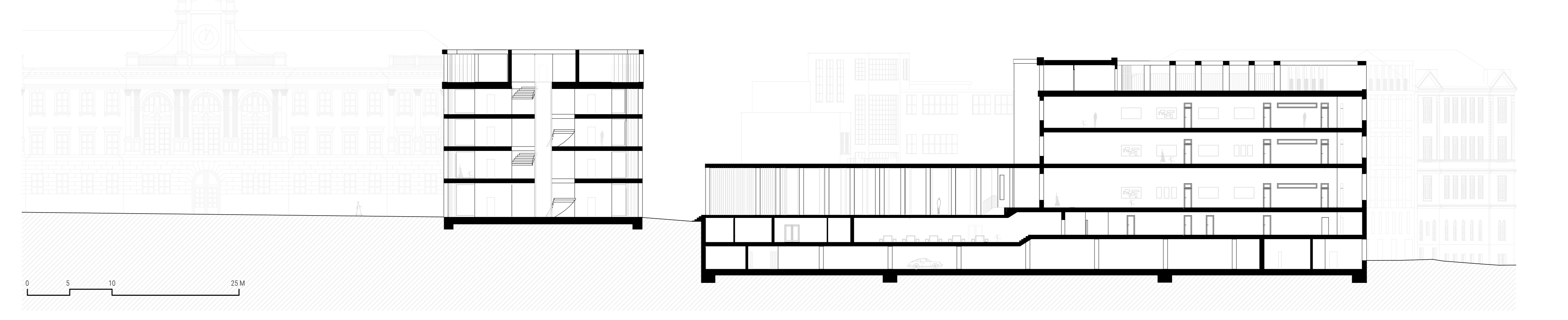
POHLED JIŽNÍ\_Z ULICE PARLÉŘOVA



POHLED VÝCHODNÍ\_Z ULICE KEPLEROVA



REZ PODÉLNÝ



POHLED NA NOVÝ HLAVNÍ VSTUP GYMNÁZIA



POHLED Z ULICE KEPLEROVA



POHLED Z KNIHOVNY NA POHOŘELCKÉ NÁMĚSTÍ

