

Cheb – Vysoká škola  
diplomová práce



# Cheb – Vysoká škola

diplomová práce

Fakulta architektury ČVUT  
Zimní semestr 2023/2024

Autor: Matěj Střecha

Vedoucí práce: Ing. arch. Josef Mádr  
Oponent: MgA. Viktor Vlach

Konzultace: Ing. arch. Štěpán Tomš  
doc. Ing. Daniela Bošová, Ph.D.  
Ing. Michal Uhlík, Ph.D.  
doc. RNDr. Viktor Květoň, Ph.D.

# Obsah

## Úvod

## Analytická část

### Karlovarský kraj

Socioekonomická situace

Životní úroveň

Vzdělávání

Předčasné odchody ze vzdělávání

Finanční podpora regionu

Strategie

### Město Cheb

Poloha

Historie

Současnost

### Vysoké školy

Třetí role vysoké školy

Referenční projekty

## Území

## Návrh

Autorská zpráva

Koncept

Situace širších vztahů

Situace

Axonometrie

Půdorysy, řezy, pohledy

Vizualizace

Detail

Budoucí rozvoj

## Dokladová část

Zadání

Prohlášení autora

Použité podklady a zdroje

## Poděkování

## Úvod

Mnoho měst se v dnešní době potýká s problémy stárnoucí populace a s odlivem mladých lidí. Město Cheb a celý Karlovarský kraj není výjimkou. Vliv demografické a migrační křivky je v případě tohoto regionu ještě umocněn dalšími faktory jako například historickým vývojem.

Svou diplomovou práci proto pojmám jako výzvu podníit zájem místních aktérů k vybudování vysoké školy v Karlovarském kraji, která zde prokazatelně chybí. Vysoká škola by do regionu mohla kromě zvýšení vzdělanosti v regionu přinést také investice, nové pracovní příležitosti, výzkum a inovace. Neméně podstatnou funkcí vysoké školy je rozvoj místní komunity a neformálních vazeb, které přispívají k prosperitě a retenci vzdělaných lidí.

Karlovarský kraj je jediným z krajů, kde nesídlí žádná veřejná vysoká škola. Její absence může umocňovat některé z problémů se kterými se region potýká, pokud dokonce není příčinou některých z nich. Zájem ze strany politiků a regionálních institucí o tento stupeň vzdělávání existuje, a proto si Karlovarský kraj v minulosti nechal vypracovat Analýzu potenciálu terciárního vzdělávání na území kraje.

Zmíněná analýza prezentuje a hodnotí dva možné přístupy jakým způsobem lze regionální vysokou školu provozovat. Kromě varianty zřízení nové instituce je také možnost zřízení pobočky jiné vysoké školy. O tomto potenciálu mluví také ZČU a UJEP, které ve svých strategických dokumentech plánují rozvoj svých aktivit v Karlovarském kraji.

Navrhovaná budova vysoké školy, ať již jako nová instituce nebo jako pobočka existující, bude umístěna v Chebu. Jeden z důvodů je přítomnost pobočky ZČU, která je zde provozována v neatraktivních prostorech. Vyučuje se zde pouze ekonomický bakalářský program, a tak škola ztrácí na atraktivitě. Přidání dalších studijních programů, včetně těch magisterských, by mohlo celkově zvýšit i popularitu jiných oborů.

Město Cheb se značně modernizuje a přizpůsobuje novým trendům. Je zde dostupnější bydlení a dobrá občanská vybavenost. Vysoká škola bude dalším impulzem pro modernizaci města a bude sloužit nejen studujícím, ale všem obyvatelům města. Přítomnost studentstva ve městě přispěje k rozvoji kultury, ale i rozvoji podnikání.



Fotografie stávajícího stavu

Analytická část  
Karlovarský kraj

## Karlovarský kraj

Karlovarský kraj se nachází v západní části České republiky, je tvořený třemi okresy – chebský, karlovarský a sokolovský. Zahrnuje 7 ORP, které se dále člení na 134 obcí z toho 38 měst. Svoji rozlohou (3 310 km<sup>2</sup>) patří mezi menší kraje v České republice.

Ke konci roku 2020 žilo v karlovarském okrese 92 556 osob, v sokolovském okrese 71 368 obyvatel a v okrese chebském 75 822 obyvatel.

Přestože je kraj bohatý na kulturní a přírodní bohatství, čelí několika významným ekonomickým a sociálním výzvám. Má nejnižší hrubý domácí produkt na obyvatele v rámci celé České republiky, což odráží jeho ekonomické obtíže. Tento kraj také vykazuje nejnižší průměrnou hrubou mzdu v zemi, což je dalším ukazatelem ekonomických problémů, kterým region čelí.

V oblasti vzdělání se Karlovarský kraj rovněž potýká s výzvami. Region má nejmenší podíl vysokoškolsky vzdělaných lidí v celé České republice, což naznačuje, že vzdělávací příležitosti jsou zde omezené. Jako jediný kraj v zemi nemá vlastní veřejnou vysokou školu, což je pro místní obyvatele určující.

Tyto výzvy však také představují příležitosti pro rozvoj a zlepšení. Investice do vzdělání a ekonomického rozvoje by mohly být základem pro zvýšení podílu vysokoškolsky vzdělaných lidí v regionu a následně pak další příznivý vývoj. Karlovarský kraj má potenciál stát se prosperující oblastí, která nabízí kvalitní život svým obyvatelům.



Mapa České republiky

## Socioekonomická situace

Současná ekonomická situace kraje se vyznačuje velkým podílem sektoru služeb. To je běžně znakem rozvinutosti regionu, ale v tomto případě to je ovlivněno výraznou orientací na cestovní ruch a lázeňství. Do Karlovarského kraje přijede za lázeňským pobytem téměř padesát procent z celkového počtu lázeňských pacientů a pacientek z ČR. Podíl zahraničních lázeňských hostů tvoří téměř devadesát pět procent. Dalším významným odvětvím je těžba hnědého uhlí a sním spojená energetika, které procházejí postupným útlumem. Nicméně, žádné odvětví z hlediska zaměstnanosti nebo tvorby HDP v kraji významně nedomnuje a odvětvová struktura je velmi rozmanitá. Čtvrtý sektor neboli věda a výzkum, v kraji téměř absentuje.

Karlovarský kraj má čtvrtý nejvyšší podíl nezaměstnaných (3,63%) v rámci celé republiky a na jedno pracovní místo připadá 1,14 uchazeče o zaměstnání. Největší nezaměstnanost vykazuje okres Sokolov. Největší podíl (necelá polovina) nezaměstnaných tvoří lidé bez vzdělání, popřípadě s ukončeným základním vzděláním. Střední odborné vzdělání s výučním listem má 27% lidí hledajících práci. Trh práce ovlivňují také snadno dostupná volná pracovní místa v sousedním Německu. Ta jsou pro obyvatelstvo příhraničních obcí lákavá, a to nejen pro jejich dostupnost ale také pro finanční ohodnocení.

Odliv pracovní síly nesouvisí jen s lákavou nabídkou pracovních pozic v sousedním

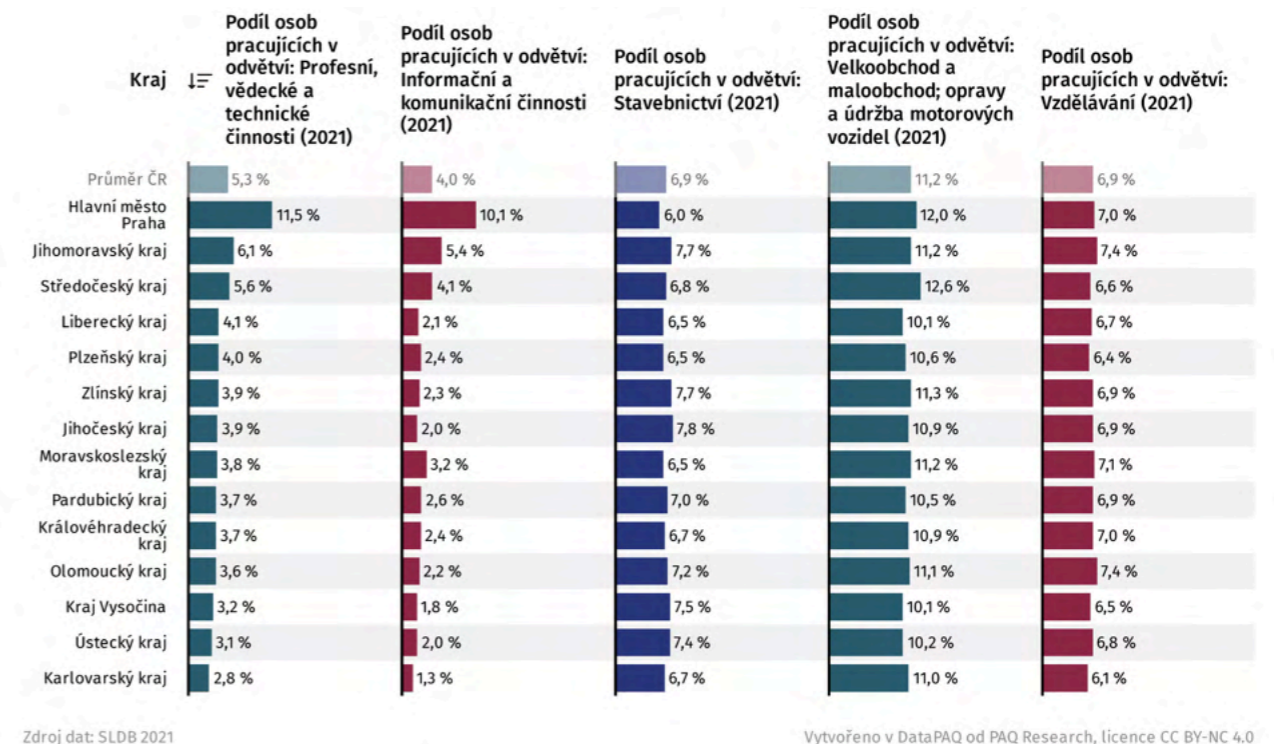
Německu. Vzdělanější obyvatelé Karlovarského kraje často migrují za lepší práci do vnitrozemí.

Karlovarský kraj lze pojmenovat jako montovna Evropy. Průmyslové parky, které zde vznikají se řadí mezi největší v Evropě. Firmy, které zde mají své haly, ale vyrábí produkty s nízkou přidanou hodnotou a nemají dopad na vývoj průmyslu. Technologicky nenáročná produkce způsobuje vysokou závislost firem na zahraničních odběratelích. Do areálů se stěhují především firmy bez inovačního potenciálu, a tak nezvyšují poptávku po kvalifikované síle. Nové pracovní pozice jsou naplňovány místními obyvateli jen obtížně, a tak jsou provozovatelé nuceni lákat na tato pracovní místa cizince. Jejich přítomnost pak může prohlubovat sociální problémy.

V roce 2020 bylo v kraji identifikováno 18 obcí s vysokým indexem rozsahu sociálního vyloučení a 16 obcí se zvýšeným indexem. Sociální vyloučení je spirála negativních životních situací, které lidem brání zapojit se plně do společnosti. Jsou to především problémy s bydlením, destabilizující chudoba, dluhy a exekuce, závislost na sociální dávkách, ale také nízké vzdělání nebo špatný zdravotní stav. Sociální vyloučení může být krátkodobé, a však obvykle se výše uvedená spirála roztáčí a tyto problémy se kumulují. Sociální vyloučení se často předává z rodičů na děti, kdy nízké vzdělání rodičů ovlivňuje vzdělávací dráhu dětí, které často nedokončí základní školu.

[2]

## Podíly osob pracujících v jednotlivých odvětvích (2021)

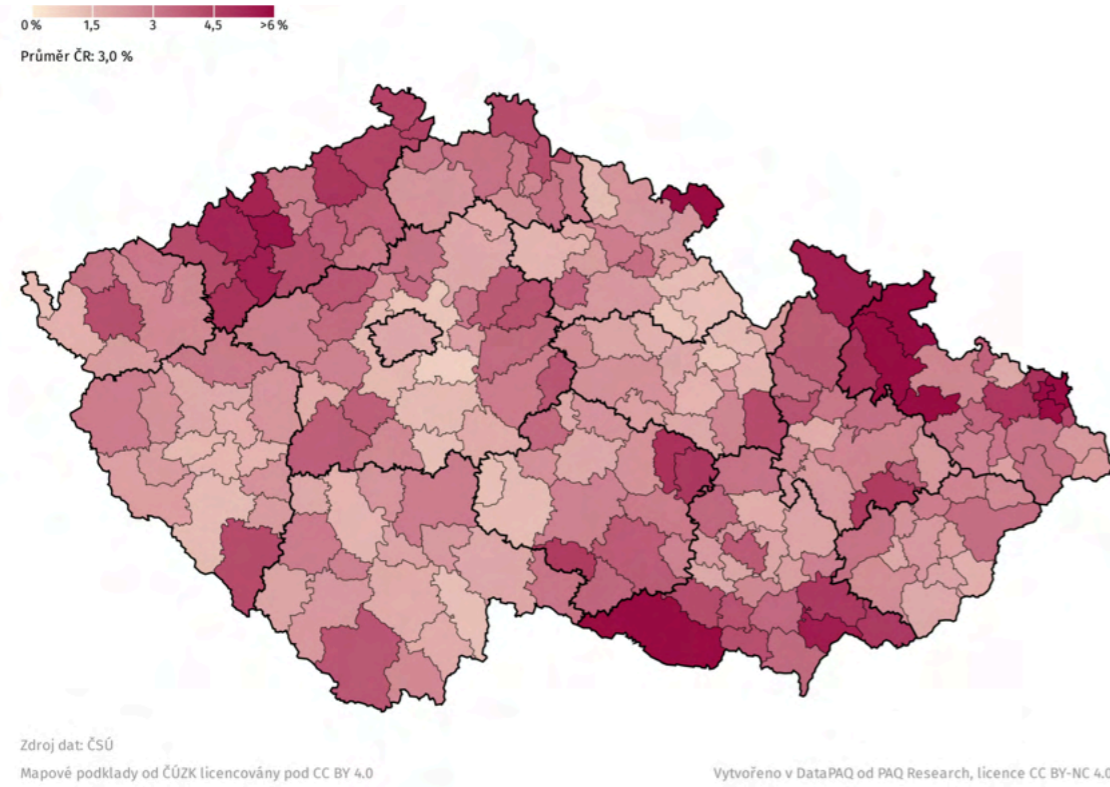


Zdroj dat: SLDB 2021

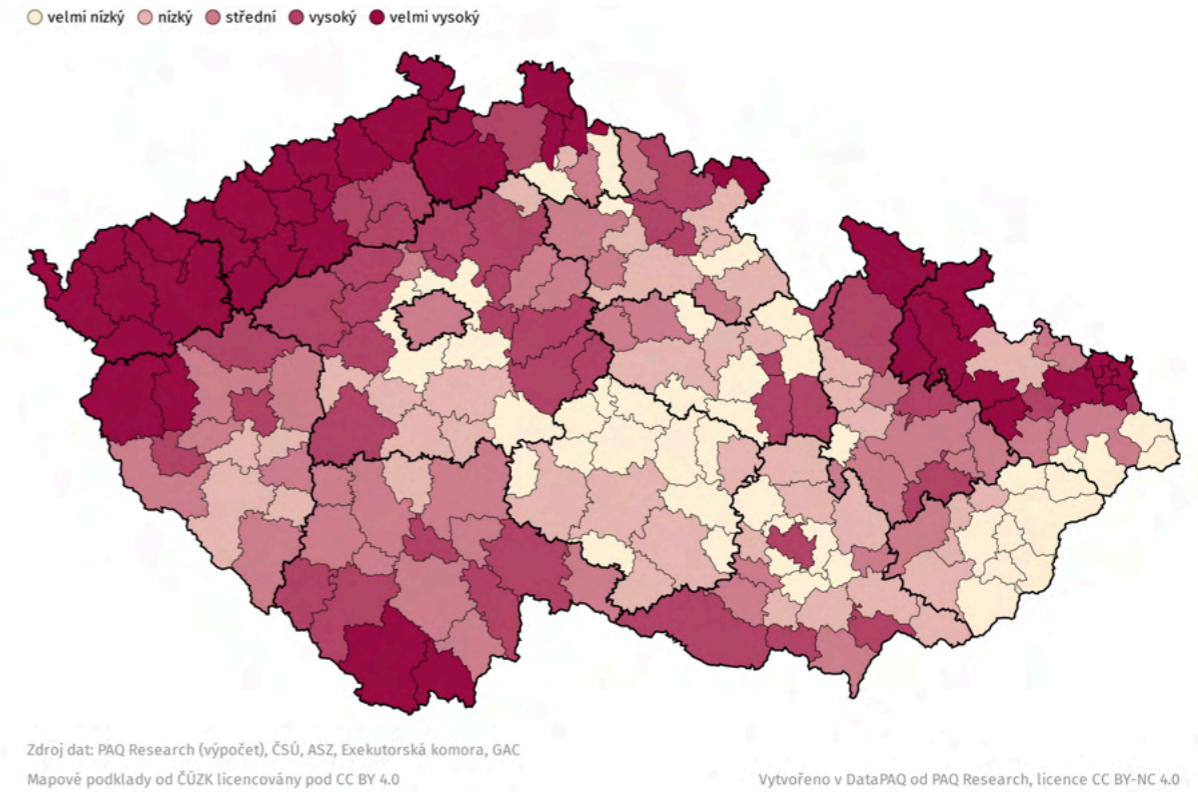
Vytvořeno v DataPAQ od PAQ Research, licence CC BY-NC 4.0

[3]

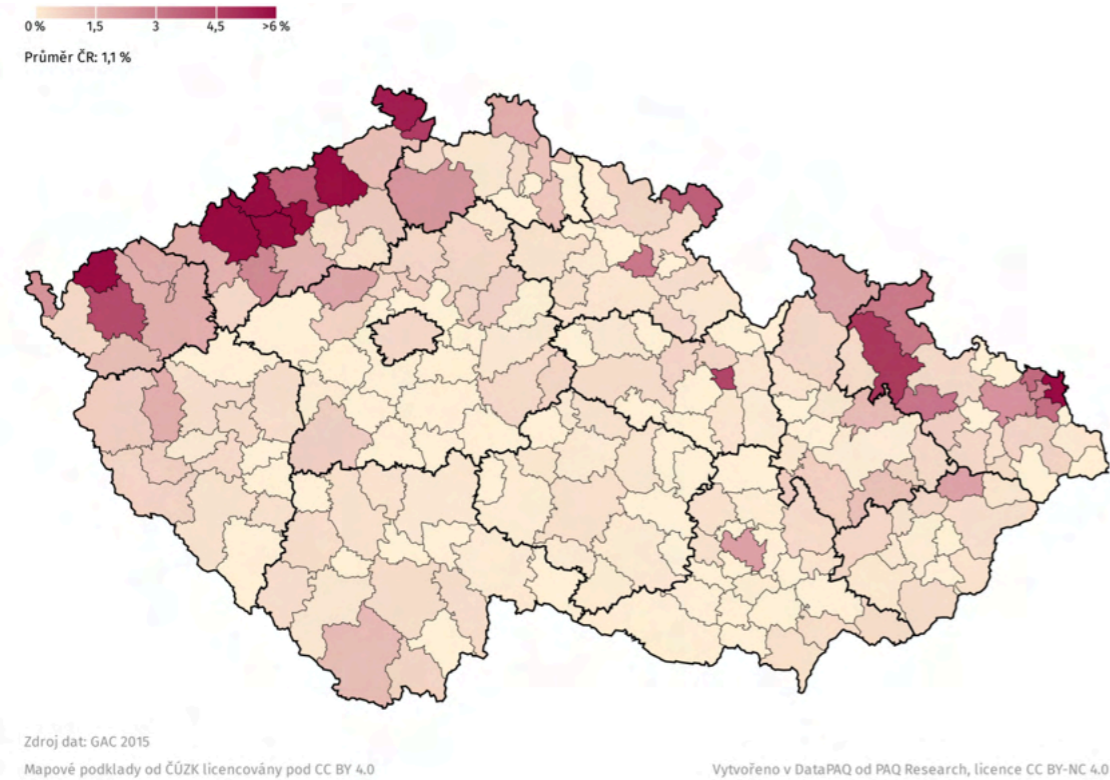
## Nezaměstnanost dle ORP (2018)



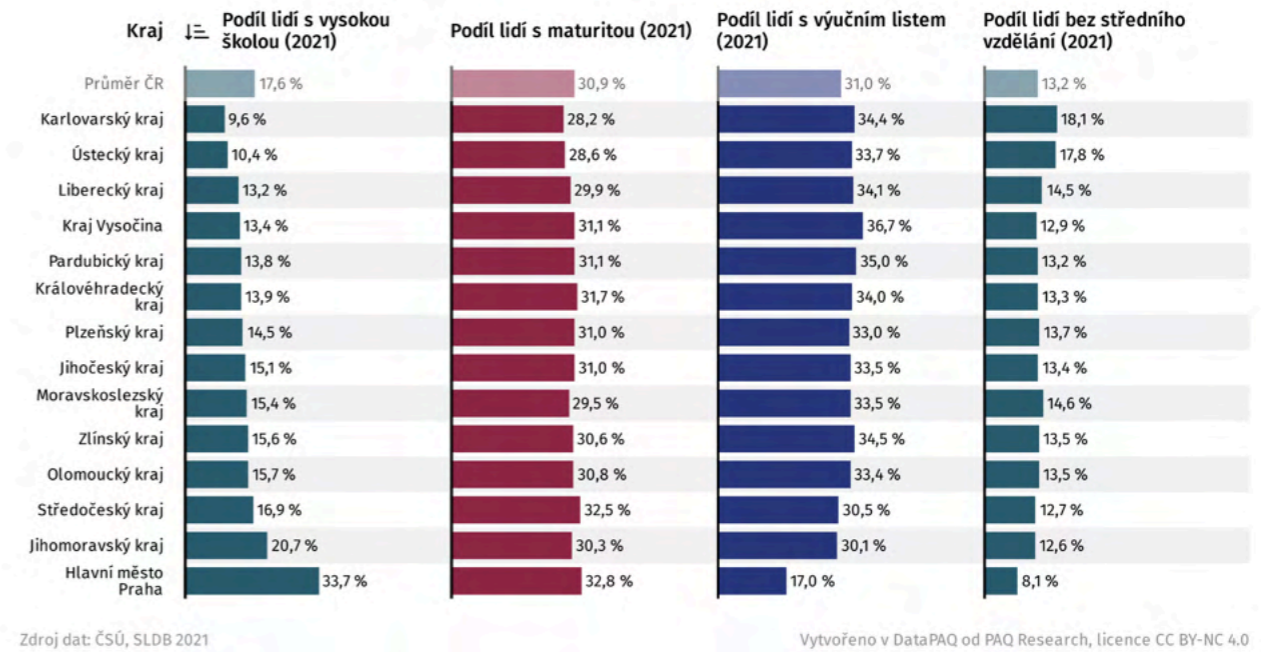
## Destabilizující chudoba (kvintily indexu, 2021)



## Lidé v sociálně vyloučených lokalitách dle ORP (2015)



## Vzdělanost (2021)





## Životní úroveň

Karlovarský kraj nabízí mnoho kulturních památek, krásnou krajinu a lázeňský trojúhelník zapsaný na seznam kulturních památek UNESCO. Paradoxně je kraj zařazen mezi strukturálně postižené regiony, které se orientovali na těžbu a zpracovatelský chemický průmysl, a tak zde nalezneme i těžbou z decimovanou krajinu. Závislost Karlovarského kraje na těžebním průmyslu a s ním spojené energetice je důležitým faktorem ovlivňujícím životní úroveň v regionu. Těžba uhlí, byla dlouho klíčovým průmyslovým sektorem v kraji a významným zdrojem pracovních příležitostí a příjmů. Nicméně, v posledních desetiletích dochází k poklesu těžby a energetického sektoru v důsledku řady faktorů, včetně environmentálních regulací, ekonomických změn a poklesu poptávky po uhelné energii. Utlumování těžby a energetiky má značný dopad na životní úroveň v kraji, vede ke ztrátě pracovních míst, poklesu příjmů a ekonomické nestabilitě. Některé rány těžby již byli zaceleny a byli přetvořeny v rekreační oblasti. Například povrchový důl Medard byl po ukončení těžby postupně zatopen a vzniklo jezero o celkové ploše 500 ha.

Z historického hlediska měl na dnešní stav životní úrovně v kraji velký dopad také odsun sudetských Němců po druhé světové válce. Sídla byla po odsunu nechána na pospas a dodnes můžeme v regionu nalézt opuštěné obce. Území bylo následně osidlováno především horníky a dělníky, tedy méně vzdělanou populací. Nový obyvatelé k novému domovu neměli vytvořenou emoční vazbu, a tak se nesnaží o rozvoj regionu.

Životní úroveň v regionu je také ovlivněna strukturou trhu práce. Jak již bylo řečeno je kraj závislý na těžbě, průmyslové výrobě a lázeňství kde jsou mzdy obecně nižší, než v sektorech jako je například IT

nebo finanční služby. Lázeňství navíc často poskytuje jen sezónní práci.

Hospodářství většiny krajů se od revoluce zvedlo až dvakrát, zatímco výkon strukturálně postižených regionů pouze 0,5krát.

Karlovarský kraj má velmi nízký index kvality života, potýká se mimo jiné s nedostatkem praktických a dětských lékařů, lékařů specialistů. Poskytované vzdělání nemá dostatečnou kvalitu. Zároveň jsou v kraji nižší náklady na život a bydlení.

## Vzdělávání

V Karlovarském kraji žije nejmenší podíl vysokoškolsky vzdělaných obyvatel. Dle sčítání lidu 2021 jich zde žilo 10,5% což je o 7 procentních bodů méně než republikový průměr. Naopak zvýšené je v kraji procento předčasných odchodů ze vzdělávání. Celorepubliková hodnota je 4,5% ukončení vzdělávání v 7. nebo 8. třídě zatímco ta krajská je téměř 7% (data mohou být částečně ovlivněna epidemií COVID-19).

Také střední školy se potýká s předčasným ukončováním vzdělávání. Zatímco v celé České republice odchází ze středního vzdělávání každý sedmý žák nebo žákyně, v Karlovarském kraji předčasně ukončuje svojí dráhu 9,7% žáků a žákyně. Tento fakt může být způsoben několika faktory mezi, které jistě patří vzdělaností struktura obyvatelstva, dále pak nekvalitní školství. Základní i střední školy v kraji jsou kapacitně dostačující, ale ve školách učí nekvalifikovaný pedagogický sbor. Z dat vyplývá, že na základních a středních školách v Karlovarském kraji učí 30-35% nekvalifikovaných učitelů a učitelek (republikový průměr 10%), kteří vyučují 20% vyučovacích hodin na škole (republikový průměr 9,4% hodin).

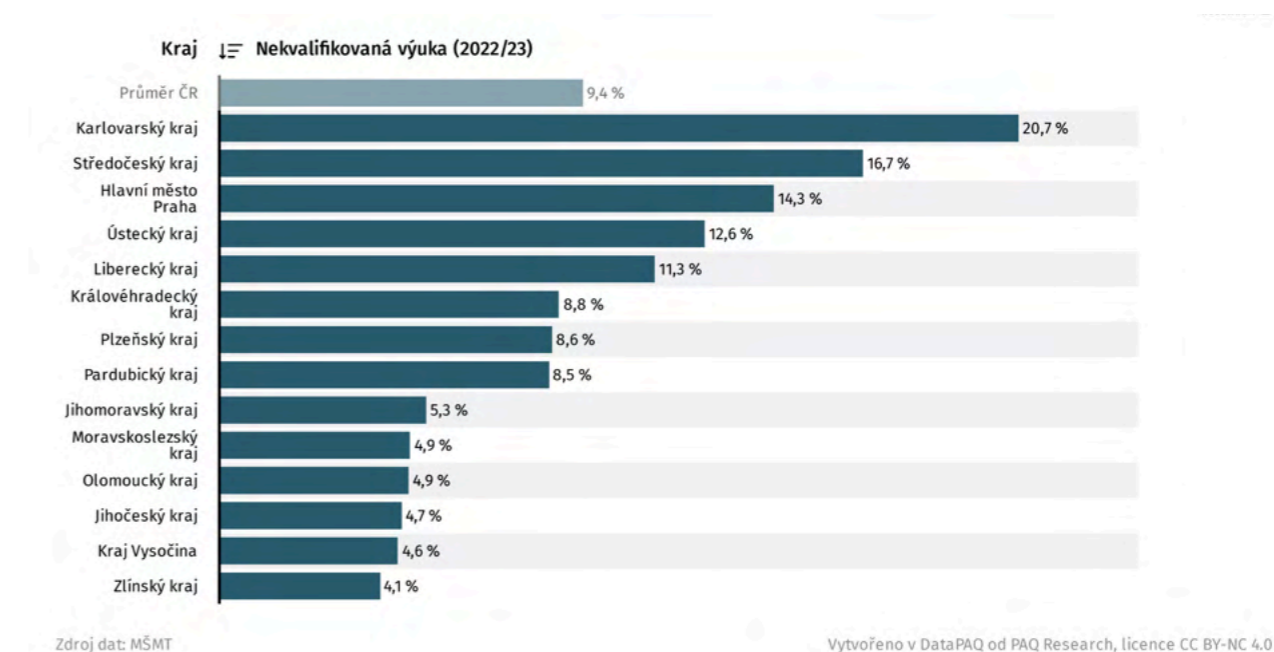
Dalším nezanedbatelným faktorem, typickým pro tento region, je úsporná mzdová politika spočívající v zaměstnávání nekvalifikované pracovní síly. Vzhledem k rozsáhlým průmyslovým zónám a množství zaměstnavatelů logicky existuje také poptávka po vysokoškolsky vzdělaném managementu, ta je ale outsourcována z mateřských firem. Z analýzy dopravní dostupnosti středních škol vyplývá také skutečnost, že pro 15% obyvatel kraje minut. Pro jedno procento (100 mladých osob) obyvatel kraje jsou střední školy dopravně nedostupné.

V České republice je veřejné vzdělávání bezplatné, i přesto může být pro mnohé finančně nedostupné. S ohledem na průměrnou mzdu, preferovanou nekvalifikovanou pracovní sílu a nízké HDP na obyvatele je pro spoustu domácností v Karlovarském kraji dojíždění do školy mimo jejich finanční možnosti. Tento fakt má dopad

i na vysokoškolské vzdělávání, jelikož náklady spojené se studiem vysoké školy jsou mnohdy vyšší, než si domácnost může dovolit. Paradoxně je Karlovarský kraj jediný kraj v české republice, ve kterém nesídlí žádná vysoká škola, a tak jsou zájemci o vysokoškolské vzdělání znevýhodněni.

V Karlovarském kraji je možné studovat na několika pobočkách veřejných vysokých škol sídlících mimo region. Studium na těchto pobočkách má však dlouhodobě špatnou pověst, a to buď pro nestabilitu anebo pro nevyhovující prostory. Zároveň v Karlovarském kraji nabízejí studium také soukromé vysoké školy. Školné na nich, ale často přesahuje průměrnou měsíční mzdu za semestr, a tak se opět stávají nedostupné. Paradoxem je, že zdejší nabídka oborů nekopíruje potřebu trhu práce.

## Nekvalifikovaná výuka po krajích (2022/23)



## Předčasné odchody ze vzdělávání

Podle studie Agentury pro sociální začleňování přichází stát o značné finanční prostředky v případě, že žák nebo žákyně, studentka nebo student nedokončí vzdělání.

Jedinci, kteří nedokončí středoškolské vzdělání s maturitou, si v průměru vydělají méně peněz během svého života ve srovnání s těmi, kteří maturitu získají. To má přímý dopad na jejich životní úroveň, možnosti na trhu práce a schopnost ekonomické samostatnosti.

Na každém studentovi nebo studentce, kteří nedokončí střední školu s maturitou, stát ztrácí odhadem 22 milionů korun. U osob, kteří nedokončí učební obor (vyučení), jsou ztráty odhadovány na 13 milionů korun. To však pouze za předpokladu, že jsou, i přes nedokončené vzdělání jsou aktivní na trhu práce.

Tyto ztráty vycházejí z nižších daňových příjmů z důvodu nižších výdělků osob s nedokončeným vzděláním a z vyšších státních výdajů na sociální podpory a nezaměstnanost.

Jedinci s nižším vzděláním pak často stráví více času hledáním práce a mohou být častěji nezaměstnaní, což znamená další náklady pro státní rozpočet v podobě podpory v nezaměstnanosti a dalších sociálních dávek.

Dalším důležitým faktem je přímá souvislost předčasných odchodů ze vzdělávání a sociálním vyloučením, která může způsobit dlouhodobé negativní dopady na jedince i společnost jako celek, včetně zvýšené kriminality, chudoby a zdravotních problémů.

## Finanční podpora regionu

"Karlovarský kraj, který už tehdy (*pozn. po revoluci*) byl nejslabší, je ekonomicky v roce 2019 na úrovni roku 1996. Jestliže jeden nejmenovaný politik nedávno přirovnal Ústecký kraj hospodářsky k Rumunsku – a byl za to pak trochu peskován, pak nutno říct, že Karlovarský kraj z pohledu HDP na obyvatele je za Rumunskem zcela bezpečně. Dochází k výrazné regionální divergenci navzdory všem podpůrným prostředkům, které se třeba z EU na konvergenci čerpají," řekl děkan Fakulty informatiky a statistiky VŠE Jakub Fischer.[8]

Evropská unie má velký zájem na snižování disparit v regionech a Karlovarský kraj jakožto jeden ze zaostalých a strukturálně postižených regionů má více příležitostí při čerpání finanční podpory. Tuto podporu však na rozdíl od státních regionů nevyužívá dostatečně. V porovnání s Moravskoslezským a Ústeckým krajem, které čerpají z přidělené alokace, kromě obnovy krajiny také na rozvoj terciárního vzdělávání a inovací, Karlovarský kraj čerpá nesystémově.

Do rozvoje vzdělávání je v rámci EU také vkládáno velké množství financí. V Karlovarském kraji je čerpání těchto

prostředků je značně problematické, protože se kraj potýká s personální nouzí. S jistým řešením přichází národní plán obnovy, který se snaží o substituci odborných pracovních pozic dostupnými kvalifikovanými lidmi. Například velká část práce chybějících školních psychologů lze nahradit působením sociálního pedagoga či koordinátora inkluze.

## Strategie

V roce 2009 si Karlovarský kraj nechal vypracovat Analýzu potenciálu rozvoje terciárního vzdělávání. To je signálem, že Karlovarský kraj identifikoval problém absence vysoké školy a chce tento problém řešit. Prozatímním řešením podpory terciárního vzdělávání obyvatel je systém stipendijních programů, které mají za cíl podpořit návrat absolventů do regionu.

Zájem poskytovat terciární vzdělávání v Karlovarském kraji má také Západočeská univerzita, která do svého strategického záměru jako klíčovou prioritu pro období 2021 až 2025 vložila „rozšíření aktivit vysokého školství do Karlovarského kraje s akcentem na priority regionálního rozvoje“.

Analytická část  
Město Cheb

## Město Cheb

Město Cheb je nejzápadnější okresním městem v České republice s dlouhou historií. V současné době je domovem přibližně 32 tisíc obyvatel. Historické centrum města skýtá mnoho pamětihodností a stává se tak atraktivním pro turisty z celého světa. Roku 1981 bylo historické centrum vyhlášeno památkovou rezervací.

Centrum je obklopeno panelovými sídlišti, ve kterých bydlí většina obyvatel. V současné době se město rozrůstá především na úkor zemědělského půdního fondu, a to i přesto že v těsné blízkosti historického centra lze nalézt řadu „brownfieldů“ a nevyužívaných pozemků. Ve městě se staví převážně rodinné domy.

Poloha města Chebu do velké míry ovlivnila jeho vývoj. Město se nachází v bezprostřední blízkosti česko-německých hranic. Hlavní přírodní osou města a celého Karlovarského kraje řeka Ohře. Podkrušnohorská oblast, která začíná právě Chebskou pánví, je do současnosti poměrně hustě osídlena

a díky přírodním zdrojům se zde rozvinula celá řada měst. V západní části této oblasti se pod zemí, kromě hnědého uhlí, nacházejí zlomové linie vytvářející minerální prameny. Město tak leží takzvaném lázeňském trojúhelníku.

Z hlediska dopravního spojení je region částečně izolovaný. I přes malou vzdušnou vzdálenost je spojení s hlavním městem dosud nedostatečné.

Dálnice z Chebu do hlavního města Prahy není dokončená. V provozu jsou zatím tři nenavazující úseky. Dokončení je plánováno na rok 2027.

Oproti tomu je město Cheb důležitým železničním uzlem, prochází jím třetí železniční koridor, který vede z Ostravy do Německa a současně trať Cheb – Karlovy Vary – Chomutov – Ústí nad Labem. Tím se stává relativně dostupným.

Město Cheb profituje také z blízkosti německých hranic.



# Historie

Region byl osídlen již od mladší doby kamenné, ale první stabilnější osídlení pochází z 9. - 11. století, kdy osadníci vystavili hradiště na křižovatce významných obchodních cest. Hradiště s tržiště se postupně, za bavorské vlády opevňuje a pro svou strategickou polohu si ho vybírá císař Friedrich Barbarossa jako základnu pro budování císařské falce. Spolu s ní se rozvíjí i románské město a židovskou čtvrtí.

Ve 13. století přináší velká vlna německých kolonistů do regionu nový rozvoj, město vzkvétá a získává právo razit mince a další privilegia. Tím se opět podtrhuje jeho význam. Jeho poloha je zůstává klíčová, což vede k častému střídání nadvlády. Přesto však město stále prosperuje a stává se místem pro pořádání říšských sjezdů.

Pod vládou Karla IV dochází k dalšímu vzestupu města, město přebírá ražbu haléře z Norimberka. Město se hrdě řadí mezi velké a je srovnatelné s Prahou či Norimberkem.

Třicetiletá válka, přináší do regionu nejistotu. Zároveň se znovu ukazuje strategický význam města pro obranu Čech, a tak byla nařízena přestavba města na pevnost. Přestavba byla náročná a dlouho trvající, ale nakonec byla dokončena. Bohužel brzy po jeho dokončení bylo rozhodnuto o zrušení pevnosti.

Na začátku dvacátého století bylo město ovlivněno silnou vlnou nacionalismu, který vyvrcholil po rozpadu Rakouska-Uherska snahou Chebska připojit se k novému Německu. Objevila se také snaha vytvoření vlastního Chebského

státu. Všechny tyto snahy však byly potlačeny obsazením Chebska československou armádou. Ta ovšem nezastavila nesnášenlivost a nacionalismus což vedlo ke vzniku Sudetoněmecké strany. Ve městě žije v roce 1930 okolo 28 tisíc Němců a 3 a půl tisíce Čechů. Napětí mezi oběma skupinami graduje až do momentu, kdy byla podepsána mnichovská dohoda.

Druhou světovou válku město přečkalo bez výrazných škod. Největší devastace se odehrála až na konci války, kdy bylo zničeno nádraží. Město mělo na konci války, díky postupu válečné fronty, 58 tisíc obyvatel.

Rok 1945 přinesl v našem regionu dramatické změny, kdy bylo téměř ze dne na den odsunuto 70 tisíc Němců. Noví obyvatelé se nastěhovali do okrajových

částí města, zatímco historické centrum zůstalo opuštěné a chátrající. V roce 1948 se počet obyvatel v okrese Cheb znovu zvýšil na 43 tisíc.

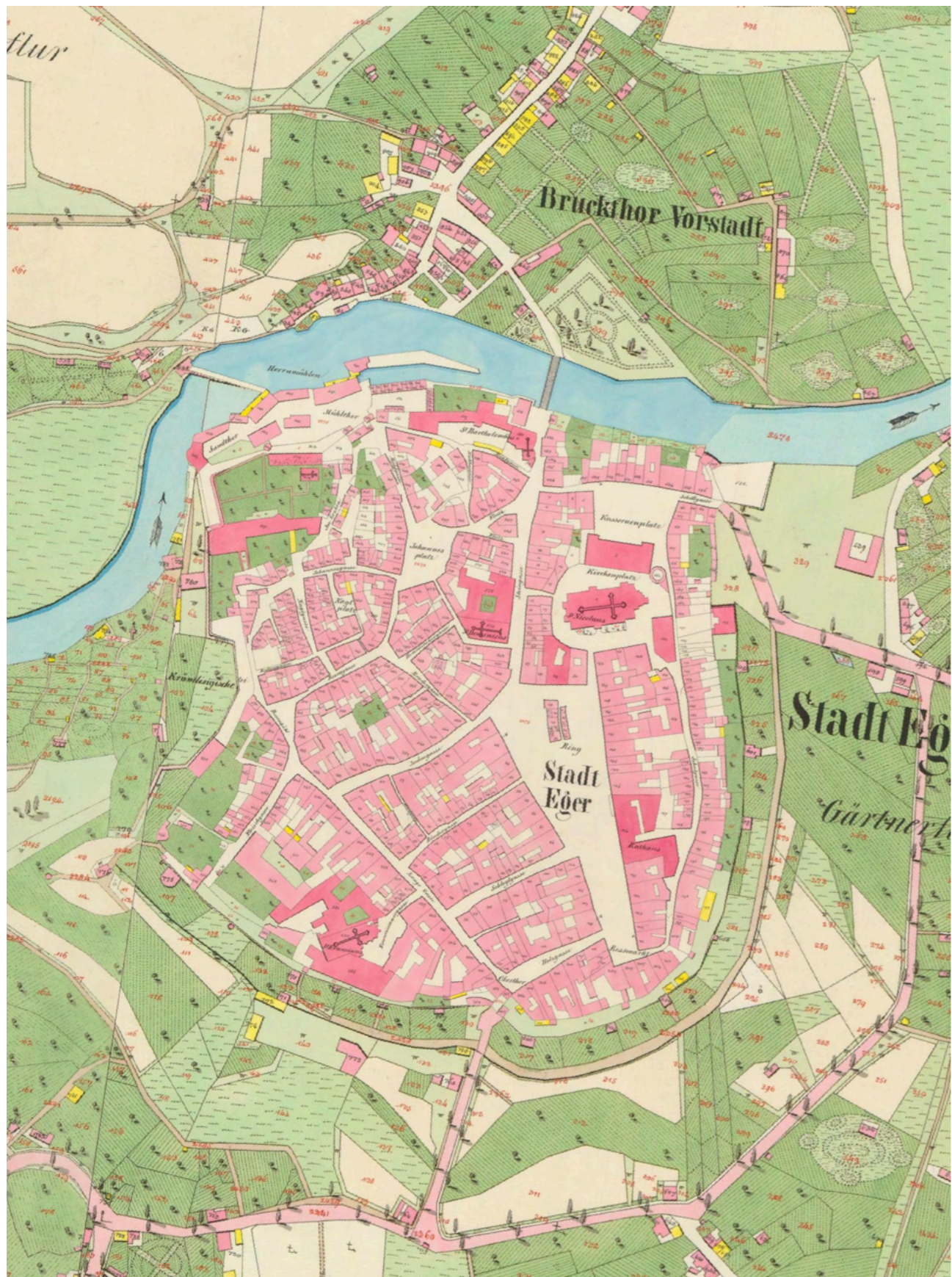
Následovala éra obnovy. Bylo postaveno nové nádraží, vznikla nová sídliště a byl vytvořen plán na asanaci starého města. V důsledku špatného stavu centra byli některé budovy zbourány. Dvorní přístavby jsou považovány za bezcenný výtěžek kapitalismu, a tak jsou zbourány také. Historická hodnota města byla částečně zachována záchranou souboru kupeckých domů Špalíček a další. V zachované domy byli přestavovány, tak aby mohli lépe sloužit novým obyvatelům.



Historická kresba



Historická kresba



Stabilní katastr



Historické fotografie



[12,22]



Historická kresba a stav Špalíčku před asanací

Letecké snímky – stav před asanací a současnost



Ortofoto – stav na konci druhé světové války



Ortofoto – současný stav



## Současnost

Za posledních dvacet let se město Cheb výrazně proměnilo. Kromě rekonstrukcí domů v historickém centru město Cheb investuje do zlepšení infrastruktury, parků, dětských hřišť a podobně. Tyto změny souvisejí s ekonomickým růstem obyvatel a velmi pravděpodobně také s tím, že zde dorůstá třetí generace obyvatel. Mladí dospělí, kteří se zde narodili a mají zde své kořeny chtějí své město rozvíjet a zkvalitňovat život v něm. Aktivně se zapojují do participativních procesů a jsou součástí rozhodování ve městě.

Jeden z participačních nástrojů je Participační rozpočet města, který umožňuje obyvatelům města rozhodovat o části městského rozpočtu. V Chebu, stejně jako v mnoha jiných městech, je tento proces řízen tak, že obyvatelé mohou předložit své nápady na projekty, které by mohly vylepšit kvalitu života v městě. Tyto nápady jsou poté posouzeny městským úřadem na základě různých kritérií, včetně jejich proveditelnosti a následně o nich občané

hlasují. Kromě toho se mladí lidé částečně mohou zapojit do komunitního plánování.

Strategický plán města Chebu je zaměřen především na rozvoj sociálních a návazných služeb, přesto v něm nechybí zmínka o potřebě spolupráce města na rozvoji terciárního vzdělávání. Jeden z cílů města pro období 2019-2024 je zřízení nového bakalářského studijního programu.

Město Cheb nabízí svým obyvatelům mnoho příležitostí k trávení volného času. Lákavým místem je areál krajinka, který vznikl v rámci partnerského českoněmeckého projektu Krajinná výstava. Od jeho vzniku v roce 2006 město dále investuje do revitalizace obou břehů řeky Ohře a postupně tak vznikla malebná rekreační zóna.

Město Cheb usiluje o to stát se moderním městem atraktivním pro současné i nově příchozí obyvatele.

[24]

CHEb

CH

CH Městský úřad



Nová vizuální identita města – HMS design



Nový skatepark – U/U Studio

[25]

Analytická část  
Vysoké školy

## Vysoké školy

V České republice je velká nabídka vysokých škol. Existuje celkem 26 veřejných, 2 státní a 36 soukromých vysokých škol. Mezi ty největší a historicky nejznámější patří Univerzita Karlova, České vysoké učení technické v Praze. Tyto instituce nabízejí širokou škálu studijních oborů a programů, včetně humanitních, přírodovědeckých, technických a sociálních věd. Vysoké školy můžeme dále dělit na školy univerzitního a neuniverzitního typu, kdy ty univerzitní nabízejí kromě bakalářského a magisterského studijního programu také doktorandský.

České vysokoškolské instituce často spolupracují s průmyslem a mezinárodními institucemi, což studentům a studentkám umožňuje získat praktické zkušenosti a kontakty na trhu práce. Mnoho škol nabízí také možnosti pro mezinárodní studium a výzkum prostřednictvím různých výměnných programů a partnerství.

Ze statistických údajů MŠMT vyplývá, že české vysoké školství je atraktivní pro zahraniční studující. Zatímco v roce 2000 zde z celkového počtu 203 tisíc studujících bylo 8 tisíc zahraničních je v roce 2022 na českých vysokých školách z 303 tisíc studujících 54 tisíc zahraničních. Zároveň z dat vyplývá, že v roce 2011 studovalo na vysokých školách 358 tisíc domácích studentů

a studentek. To lze vysvětlit eskalací populační křivky. Stejný populační boom byl v České republice v roce 2007 a tak lze předpokládat, že další vlna nových českých studentů a studentek nastane v letech 2026/2027.

V roce 2017 se hlásilo nejvíce studentů a studentek na technické vědy a nauky, dále byl zájem o ekonomické obory.

## Třetí role vysoké školy

Vysoké školy tradičně plní dvě hlavní funkce – vzdělávání a výzkum. V moderní době pak tyto instituce nabývají další význam označovaný jako třetí role terciárního vzdělávání. Pod tímto pojmem si lze představit přenos nebo transfer znalostí do praxe. Tento koncept zahrnující propojení vědy, výzkumu a praxe si klade za cíl využít výsledky výzkumu a odborných znalostí ke zlepšení praxe v různých oblastech – od technologie a inovací, přes zdravotnictví až po sociální služby.

Tento transfer znalostí může probíhat několika způsoby. Vysoké školy mohou například uzavírat partnerství s průmyslem, podniky a státní správou, nabízet konzultační služby, organizovat workshopy a školení pro profesionály, nebo podporovat podnikání a inovace prostřednictvím inkubátorů a technologických parků. Ve výsledku tato třetí role přispívá k ekonomickému růstu a sociálnímu rozvoji, protože

pomáhá převést teoretické poznatky do praktického života, podporuje inovace a podnikání, a napomáhá řešení konkrétních sociálních a hospodářských problémů.

Třetí role tedy představuje významný přínos pro společnost a ekonomiku, a to nejen vzhledem k přenosu znalostí a technologií, ale také vzhledem k výchově nových generací odborníků, kteří jsou schopni tyto znalosti a technologie v praxi uplatnit.

V následujících dva referenční projekty jsou zde uvedené právě kvůli principu fungování, vzniku, financování. Tyto projekty by si mohla regionální státní správa vzít jako vzor v případném rozvoji terciárního vzdělávání.

## CEPIS

Slezská univerzita v Opavě se rozhodla pro svou Obchodně podnikatelskou fakultu rozhodla vybudovat Centrum podnikání, profesních a mezinárodních studií v Karviné (CEPIS). Připravené studijní programy jsou inspirovány zahraničními modely vzdělávání jako je například finský Tiimiakatemia. CEPIS reaguje také na nízký počet podnikatelů v Moravskoslezském kraji a chce podpořit samostatné podnikání mezi absolventy. Vznik centra byl iniciován v roce 2019 a v roce 2020 byl zapracován do strategického plánu rozvoje kraje. Byla vyhotovena studie proveditelnosti

s celkovým hodnocením záměru a jeho dopadu na rozvoj regionu. Celý projekt je spolufinancován z prostředků Evropské unie prostřednictvím programu RESTART a operačním programem Spravedlivá transformace. Oba tyto programy jsou cíleně poskytovány do strukturálně postižených regionů, tedy do Moravskoslezského, Ústeckého a Karlovarského kraje.

## VŠPJ

Vysoká škola polytechnická Jihlava (VŠPJ) byla založena v roce 2004 jako první veřejná neuniverzitní vysoká škola v České republice. Vznik VŠPJ byl reakcí na potřebu kvalifikovaných vysokoškolsky vzdělaných pracovníků v regionu, který do té doby neměl vlastní vysokoškolskou instituci. Základem pro vznik školy bylo Střední průmyslové učiliště strojnické, které se postupem času transformovalo a rozšiřovalo o další obory a stupně vzdělávání.

Výuka na VŠPJ byla od počátku zaměřena na technické a ekonomické obory, postupně však došlo k rozšíření o další studijní programy napříč různými obory. Dnes nabízí VŠPJ širokou paletu bakalářských a navazujících magisterských studijních programů, a to jak v prezenční, tak v kombinované formě studia. Ve své nabídce má také celoživotní vzdělávání a další formy neformálního vzdělávání.

Území

## Lokalita

Lokalita se nachází na samém okraji historického centra města. Mostní brána a most, který do lokality ústí byl ve své době nejdůležitějším vstupem do města, a tak není divu, že v místě stával také bastion. Jeho historická stopa je pro místo dodnes určující.

Zatímco jiné části břehů Ohře prošly revitalizací, zde v blízkosti centra města jsou zanedbané. Jejich současný stav neodpovídá významu a potenciálu.

V současné době se zde nachází industriální areál, jehož původ se datuje k roku 1898. V tomto roce zde lipská firma Fritz Schulz jun. vybudovala továrnu na čisticí prostředky. Její současná podoba pochází z roku 1918, kdy ji nový majitelé nechali rozšířit o jedno nadzemní podlaží. Po druhé světové válce pak sloužila různým účelům a byla proto rozšiřována o drobné přístavby bez velké architektonické hodnoty. Tyto přístřešky v současné době chátrají a mrhají tak potenciálem místa i původní industriální architektury.

## SWOT analýza

### Silné stránky:

- Blízkost centra města
- Klidné prostředí
- Řeka
- Relativní dostupnost občanské vybavenosti
- Blízký volnočasový a sportovní areál „Krajinka“
- Možný rozvoj „kampusu“

### Slabé stránky:

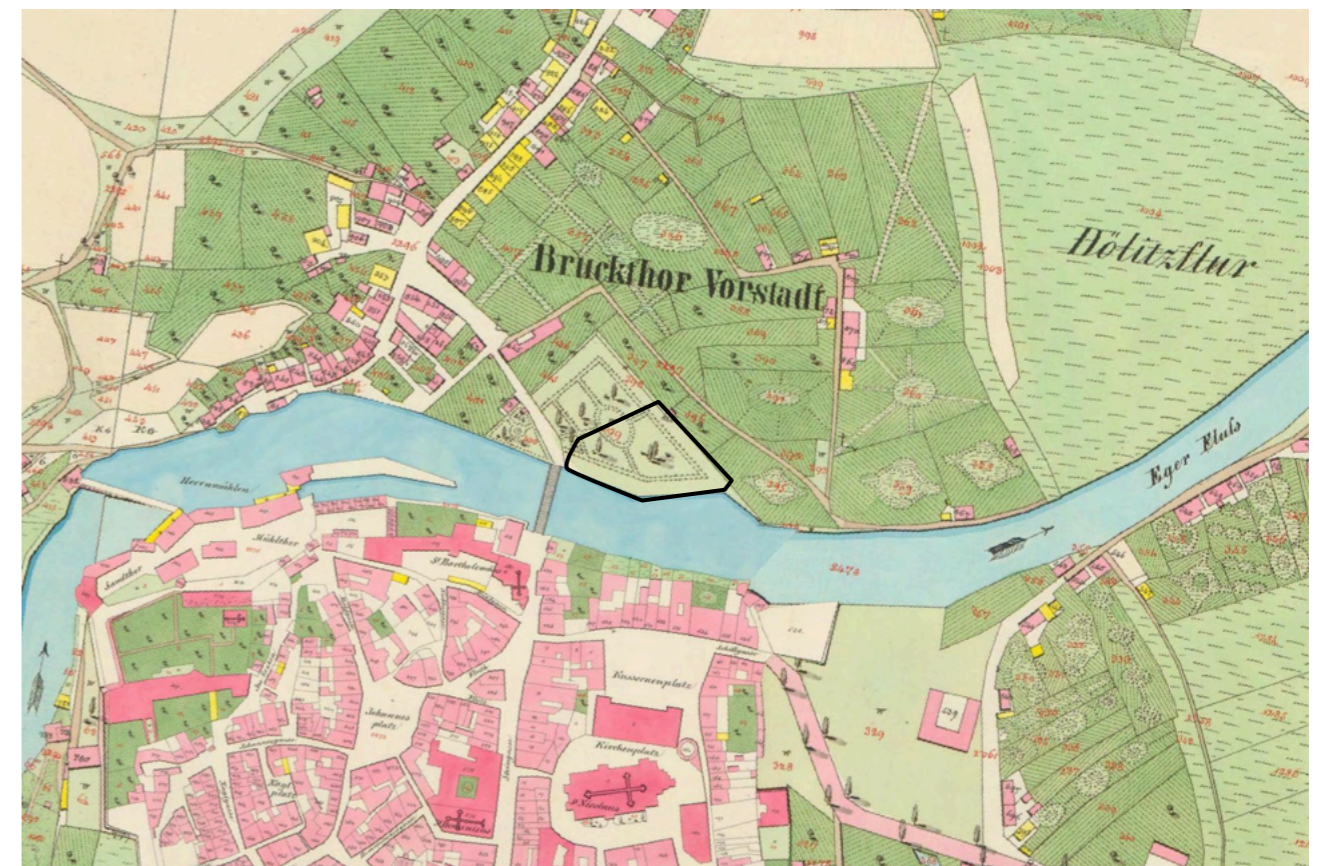
- Současný zchátralý stav
- Rozbitá urbanistická struktura
- Uzavřenost

### Příležitosti:

- Napojení a další kultivace břehů Ohře
- Nové služby pro obyvatelstvo
- Zvýšení úrovně vzdělávání v regionu

### Hrozby:

- Blízká záplavová oblast
- Parkování
- Složitě zakládání





Fotodokumentace

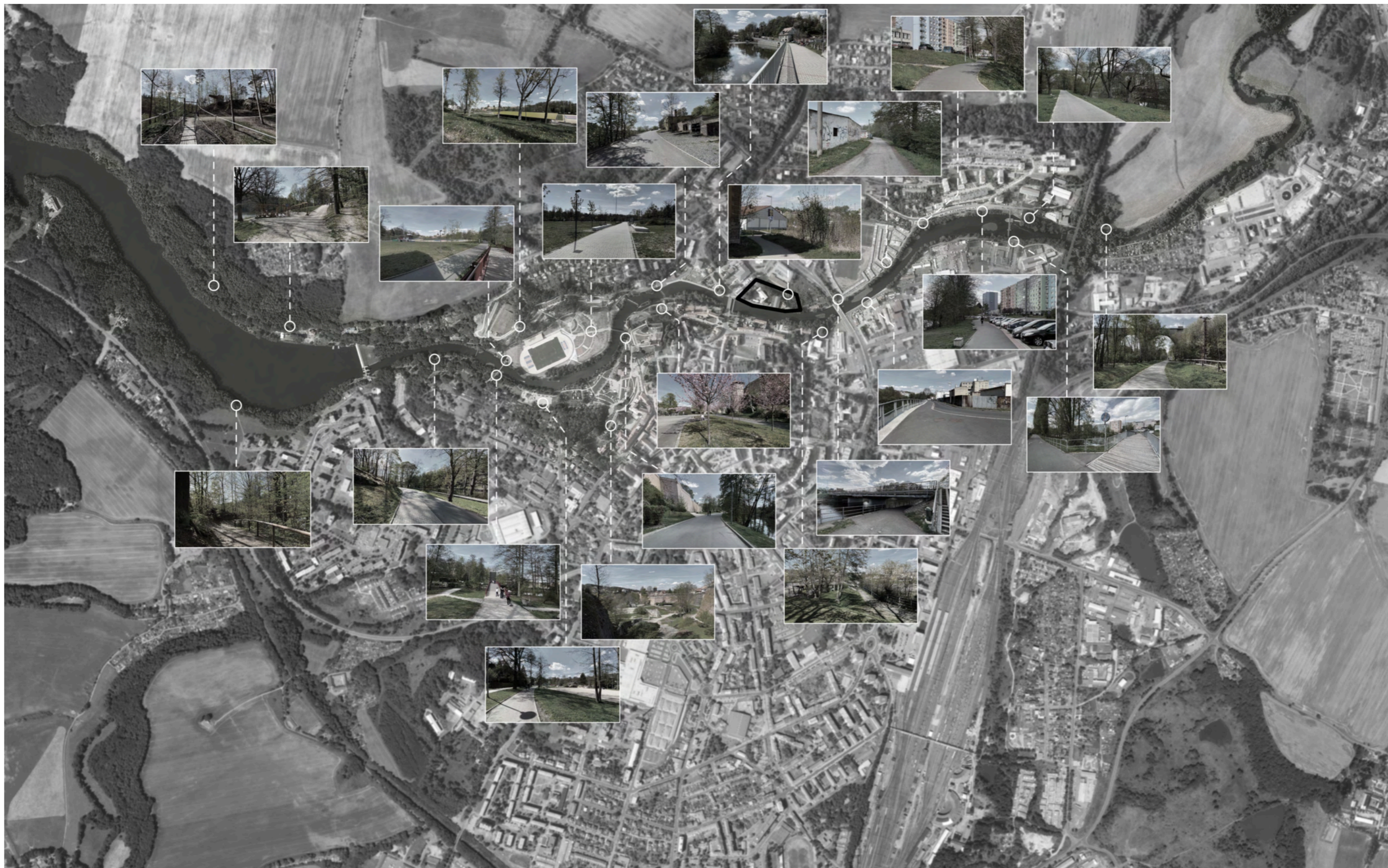


Fotodokumentace



Fotodokumentāce





Stav břehů řeky Ohře

Návrh

## Autorská zpráva

Tato diplomová práce se zabývá návrhem vytvoření nové pobočky vysoké školy J. W. Goetheho v Chebu, což představuje iniciativu, která má potenciál napomoci řešení regionálních problémů Karlovarského kraje. Tento kraj se potýká s několika výzvami, jako jsou nedostatečná infrastruktura, omezené vzdělávací možnosti a odliv mladé a vzdělané populace. Absence veřejné vysoké školy v kraji představuje jednu z hlavních překážek pro jeho rozvoj.

Práce má za cíl otevřít diskusi o této problematice a hledat řešení, která by přispěla ke zlepšení situace v regionu. Návrh zahrnuje urbanistické aspekty, jako je integrace nové vysoké školy do městského prostředí, a tvorbu veřejných prostor, které budou přístupné široké veřejnosti.

Diplomový projekt se zaměřuje na architektonický návrh vysoké školy s pedagogickým zaměřením. S ohledem na tzv. třetí roli terciárního vzdělávání je budova navržena, tak aby mohla být multifunkčně využívána a otevřená veřejnosti.

V návrhu jsou plánovány prostory pro posluchárny, seminární místnosti, specializované pracovny, administrativu, veřejné prostory a další potřebné kapacity, které umožní plnohodnotné fungování vysoké školy a její propojení s městem. Cílem je přispět k rozvoji kraje a zlepšení jeho atraktivity pro současné i budoucí generace.

## Koncept

Různé přístřešky, polorozpadlé boudy, skladová hala a zchátralý činžovní dům dělají z lokality místo, kde se člověk po cestě z práce, do školy, nebo jen na procházce nemůže cítit dobře. Přitom se však nachází na hraně historického města a u řeky.

Budovy ve špatném stavu tedy odstraňují a hlavní budovu očišťují na její původní podobu.

Přidávám novou hmotu, naplněnou vzdělávacími prostory. Hlavní myšlenkou je vytvořit moderní, příjemné podmínky pro vzdělávání pedagogických pracovníků a akcelarovat tak vzdělání nejen v regionu.

Nové prostory vysoké školy mají být ale také atraktivní pro veřejnost. Integrace veřejnosti do prostorů může nepřímo rozšiřovat zájem o vysokoškolské vzdělání obyvatel a nemusí se jednat jen o zájemce a zájemkyně o pedagogické vzdělání. Obě budovy pak tedy spojuje podnož s prostorem, který může kromě studentů a zaměstnanců využívat naplnit i veřejnost.

## Stavební program

### Výukové prostory

- 3 Přednáškové sály (různé kapacity)
- 10 Seminárních místností
- 2 Multifunkční učebny
- Multimediální sál
- 2 Specializovaná učebny
- Studovna
- Týmová studovna
- Konzultační boxy
- Prostory pro odpočinek a setkávání

### Zázemí pedagogických pracovníků\*nic

- 20 kanceláří (různé kapacity)

### Administrativa a vedení

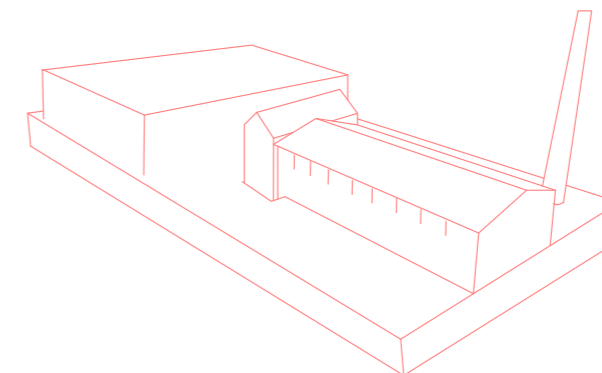
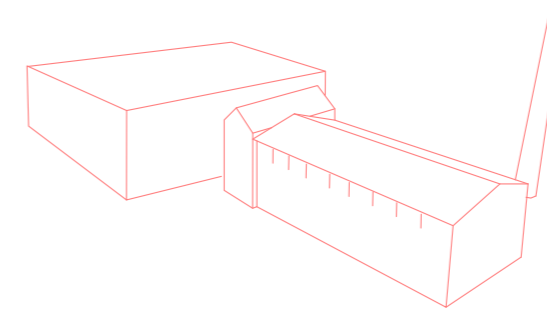
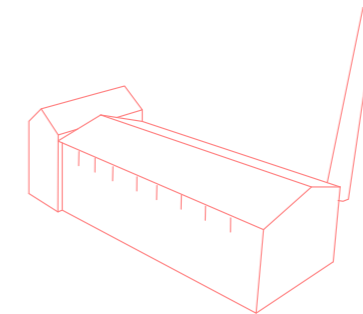
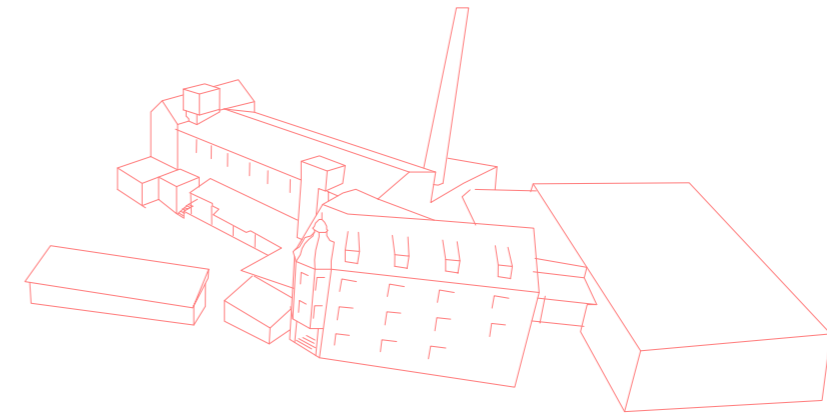
- Kancelář vedení
- Studijní oddělení
- Administrativní oddělení
- Kancelář a dílna správce
- Zasedací místnosti

### Další provozy

- Knihovna
- Dětská skupina
- Jídelna

### Technické zázemí a další prostory

- Technické místnosti
- Sklady
- Archiv
- 50 parkovacích míst
- Parkování pro jízdní kola

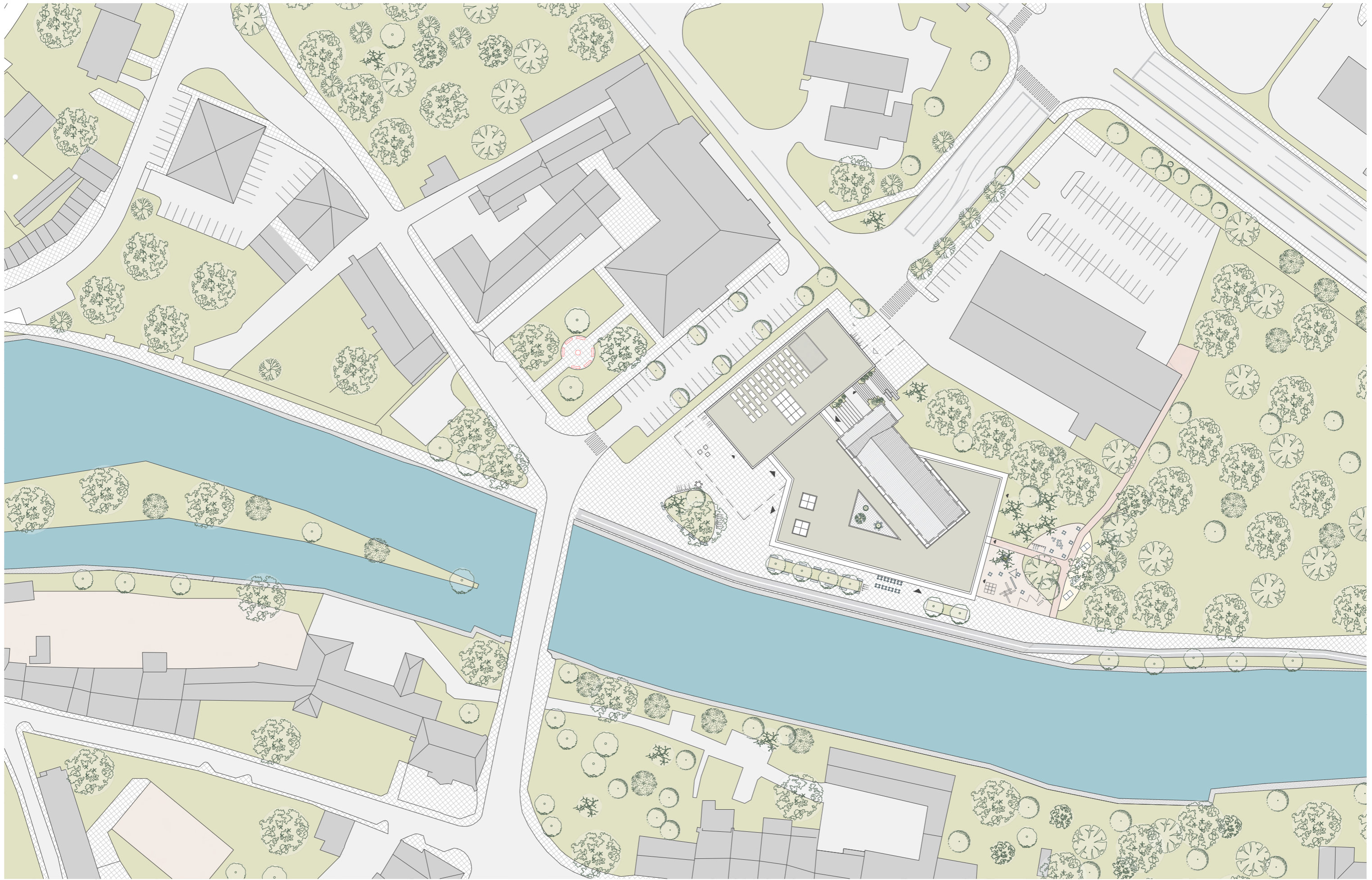




Situace širších vztahů

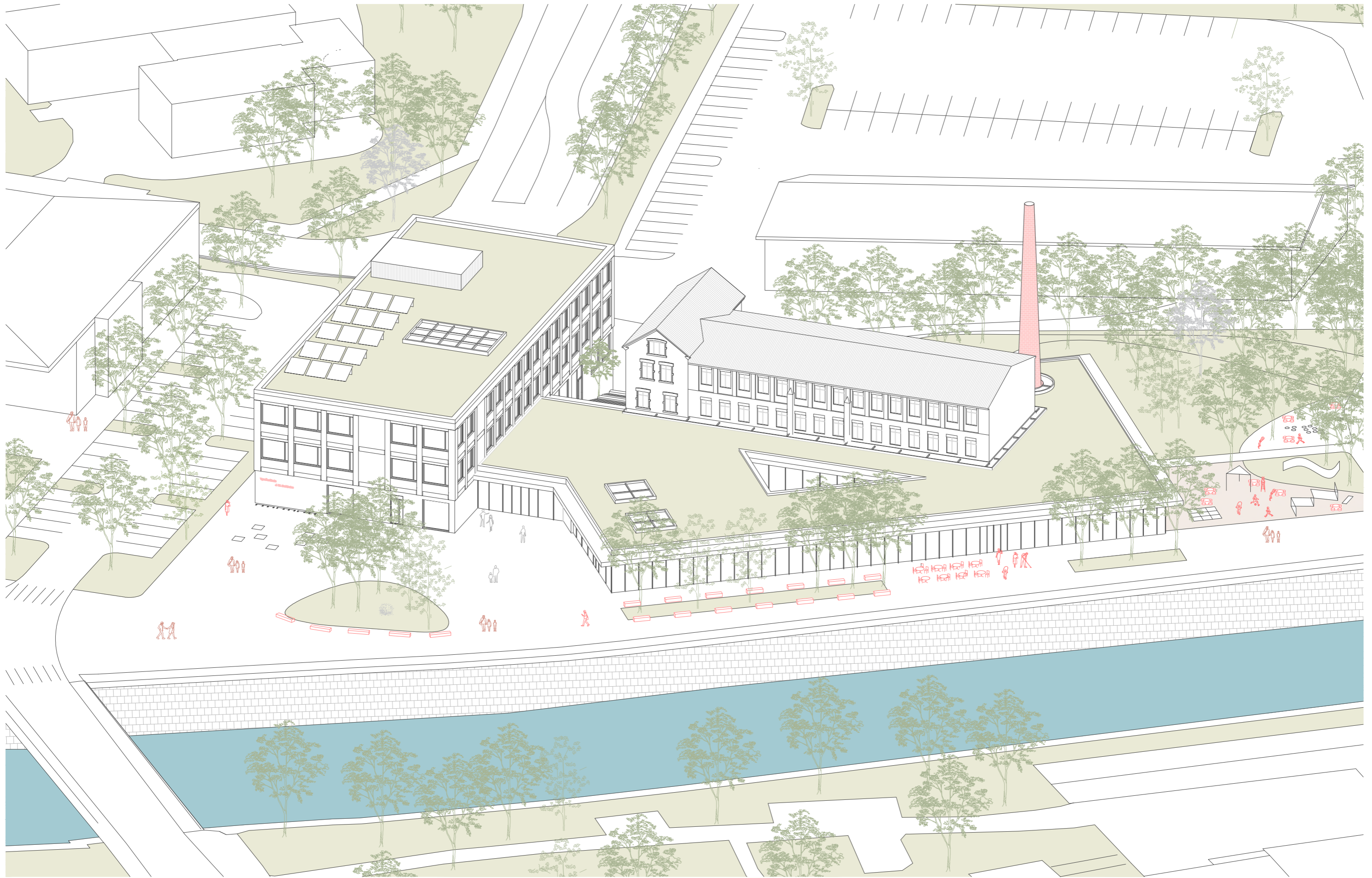
0 150 300 600



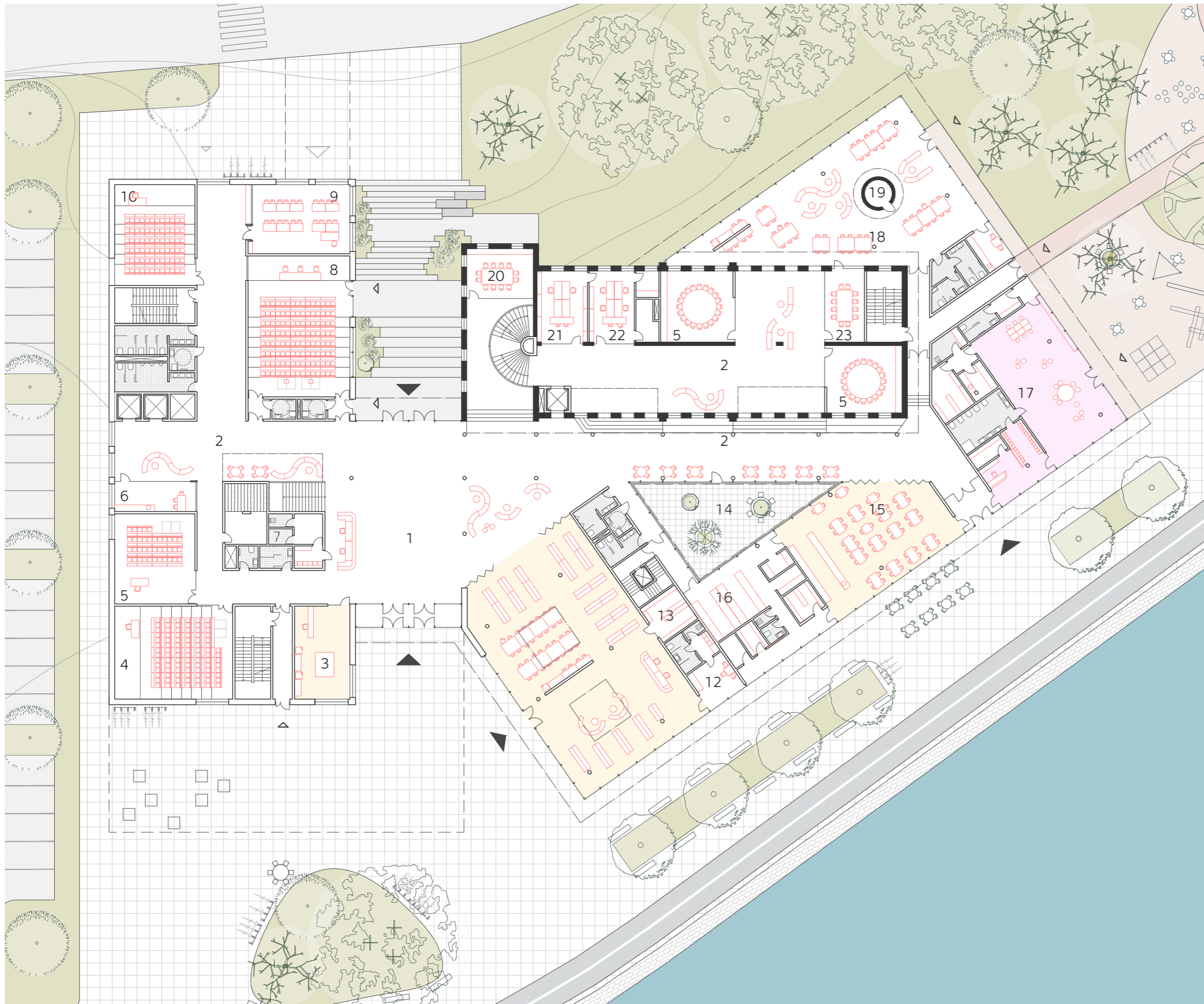


Situace





Axonometrie



- 1 Vstupní hala
- 2 Pobytová chodba
- 3 Copy centrum
- 4 Přednáškový sál - střední
- 5 Multimediální sál
- 6 Respirium
- 7 Zázemí
- 8 Přednáškový sál - velký
- 9 Seminární místnost
- 10 Přednáškový sál - malý
- 11 Knihovna
- 12 Zázemí knihovny
- 13 Sklad knih
- 14 Venkovní atrium
- 15 Bistro/menza
- 16 Kuchyň
- 17 Dětská skupina
- 18 Studovna
- 19 Kuřárna
- 20 Zasedací místnost
- 21 Studijní oddělení
- 22 Kancelář administrativa
- 23 Týmová studovna

V parteru budovy se nachází seminárních místnosti, studovna, multimediální a přednáškové sály. Jelikož tato nová instituce má ambici ovlivnit nejen studující, ale i obyvatele regionu jsou zde navrženy také veřejnosti přístupné prostory. Kromě pobočky knihovny zde nalezneme také veřejně přístupné bistro.

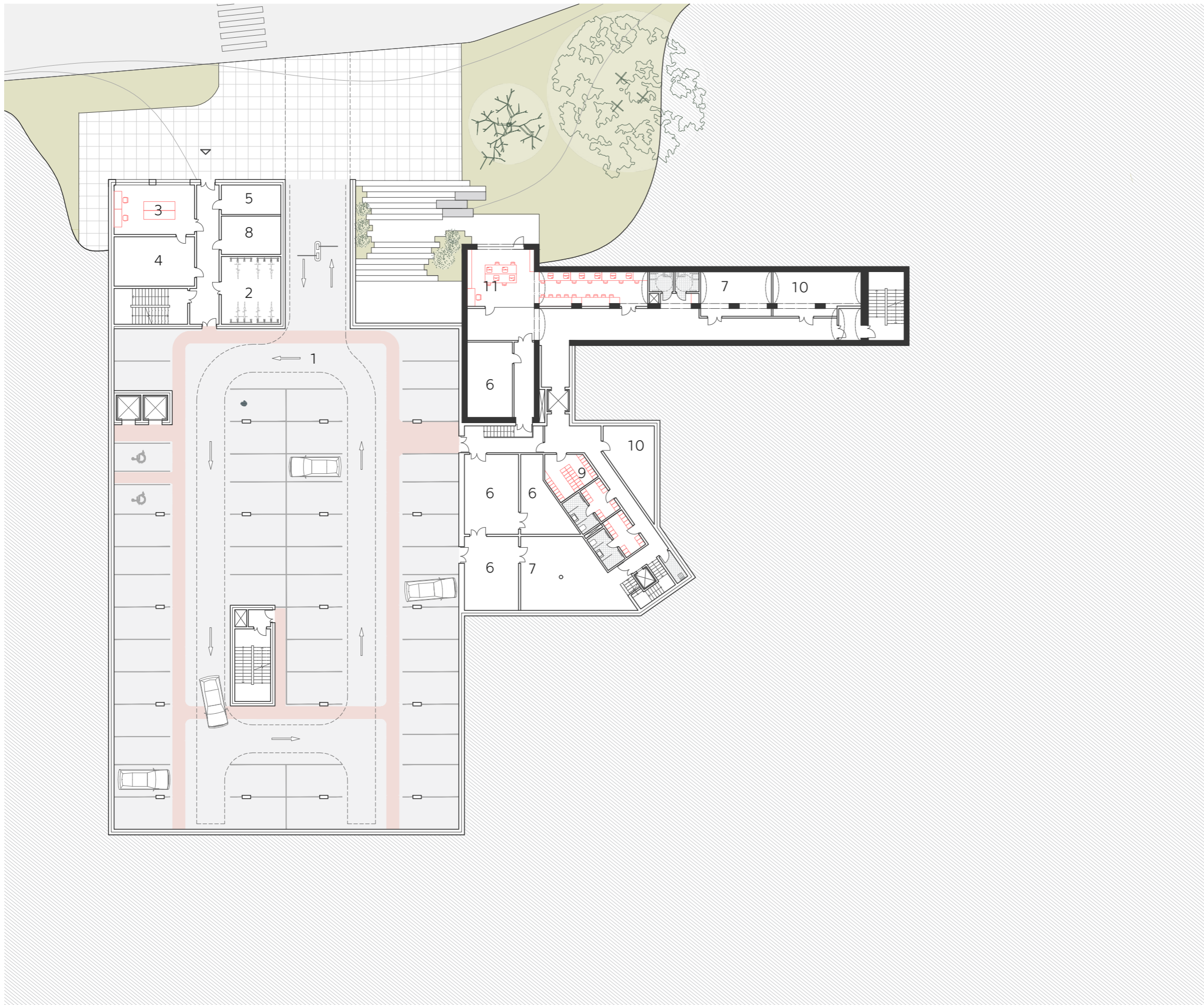
Důležitým prvkem je také velký přednáškový sál, který je možné využívat nezávisle na provozu budovy. Tento prostor spolu s pobytovým schodištěm mezi budovami se stává ideálním pro pořádání veřejných akcí, seminářů nebo přednášek.

Dalším samostatným provozem je dětská skupina. Kvalifikovaný personál zde pečuje o děti od 1 roku do 5 let. Zaměstnaným a studujícím s potomky je tak ulehčen průběh akademického roku.

Půdorys 1NP







- 1 Podzemní garáž
- 2 Parkování kol
- 3 Kancelář správce budovy
- 4 Dílna správce budovy
- 5 Odpady
- 6 Technická místnost
- 7 Sklad
- 8 Serverovna
- 9 Šatna
- 10 Archiv
- 11 Dílna

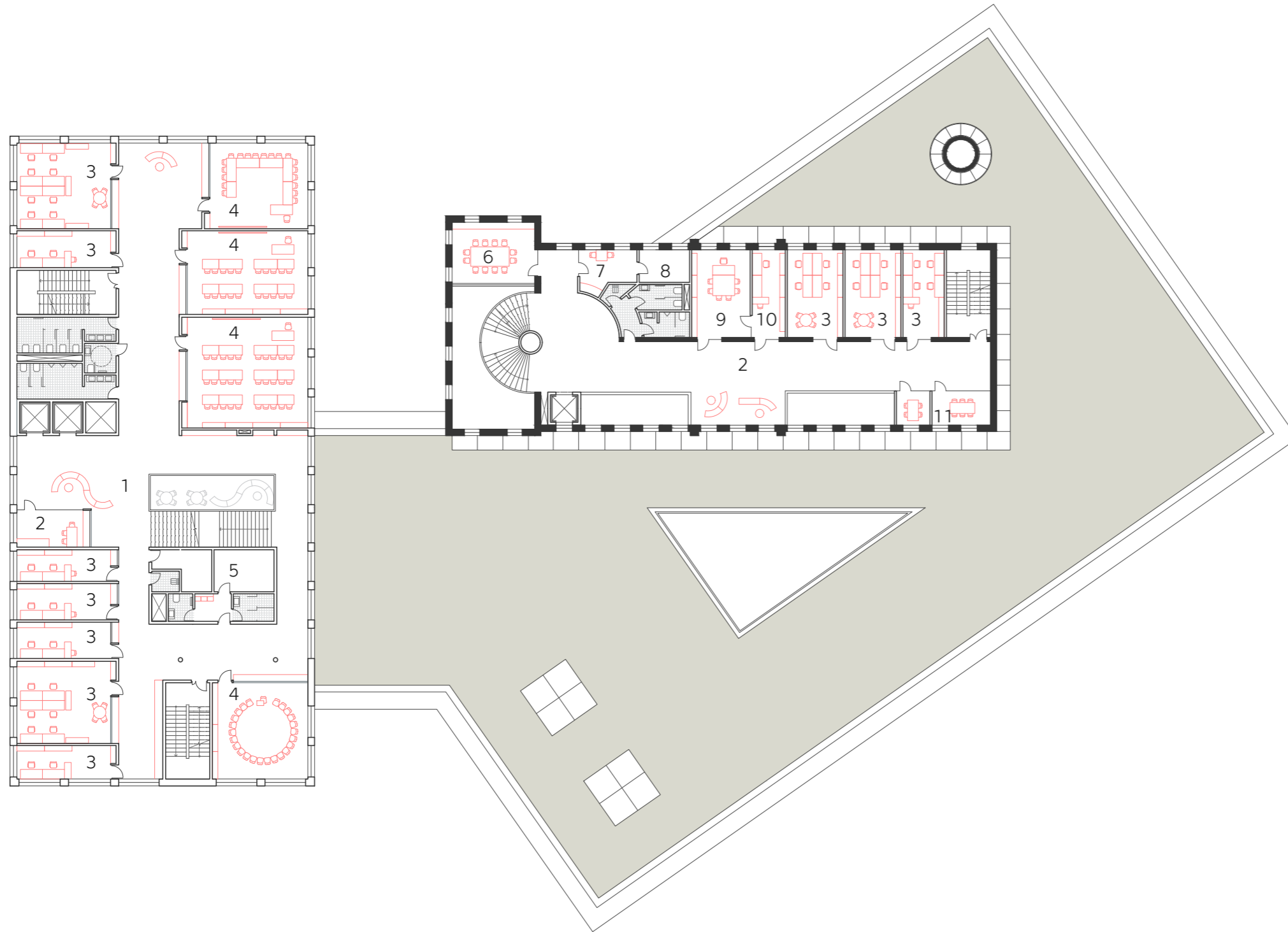
Klesající terén pozemku je využit pro částečné odkrytí podzemního podlaží. V něm se pak nacházejí technické prostory, parking a sklady.

Klenutý sklep stávající budovy je využit jako dílna pro studenty. V dílně se budou studující připravovat na pestrou sbírku aktivit, kterými mohou v praxi použít pro „školu hrou“ nebo třeba pokusem.

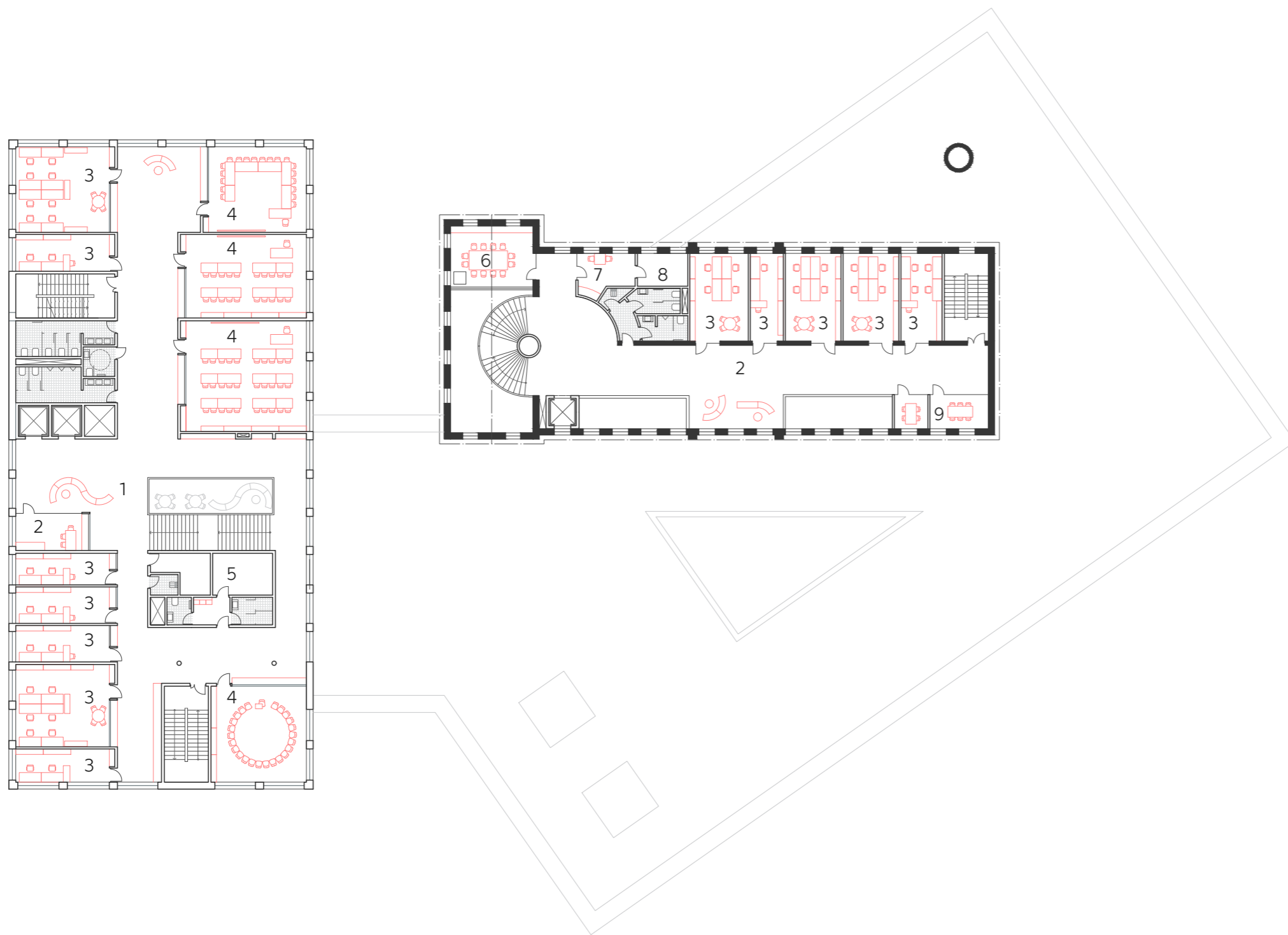
S postupným rozšiřováním moderních technologií musí vysoká škola připravit budoucí pedagogy také na ně. Například 3D tisk může sloužit pro vytváření vlastních pomůcek k vysvětlení učiva, ale může být také předmětem výuky.

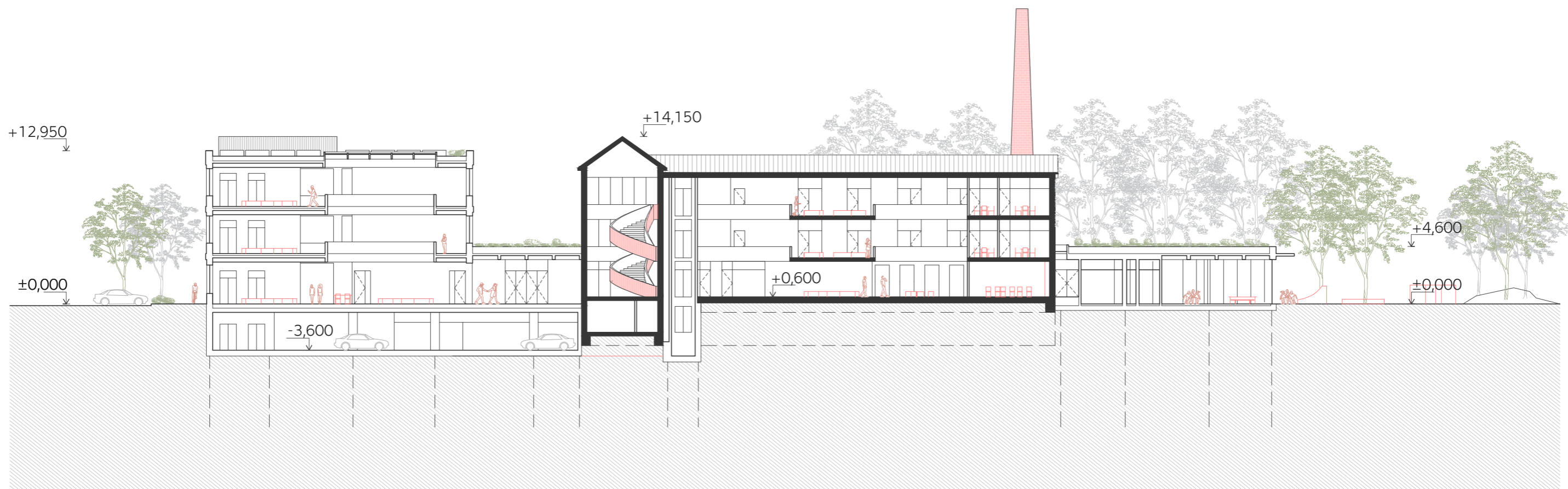


- 1 Pobytová chodba
- 2 Respirium
- 3 Kancelář
- 4 Seminární místnost
- 5 Zázemí
- 6 Zasedací místnost
- 7 Denní místnost
- 8 Sklad
- 9 Kancelář děkana
- 10 Sekretariát
- 11 Konzultační box

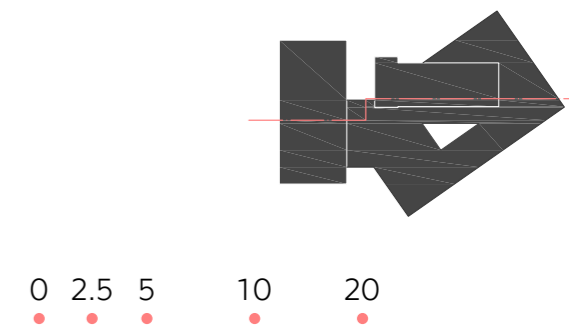


- 1 Pobytová chodba
- 2 Respirium
- 3 Kancelář
- 4 Seminární místnost
- 5 Zázemí
- 6 Zasedací místnost
- 7 Denní místnost
- 8 Sklad
- 9 Konzultační box



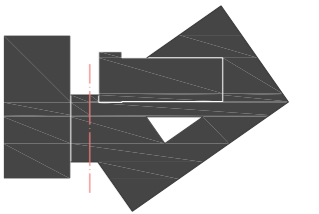


Řez

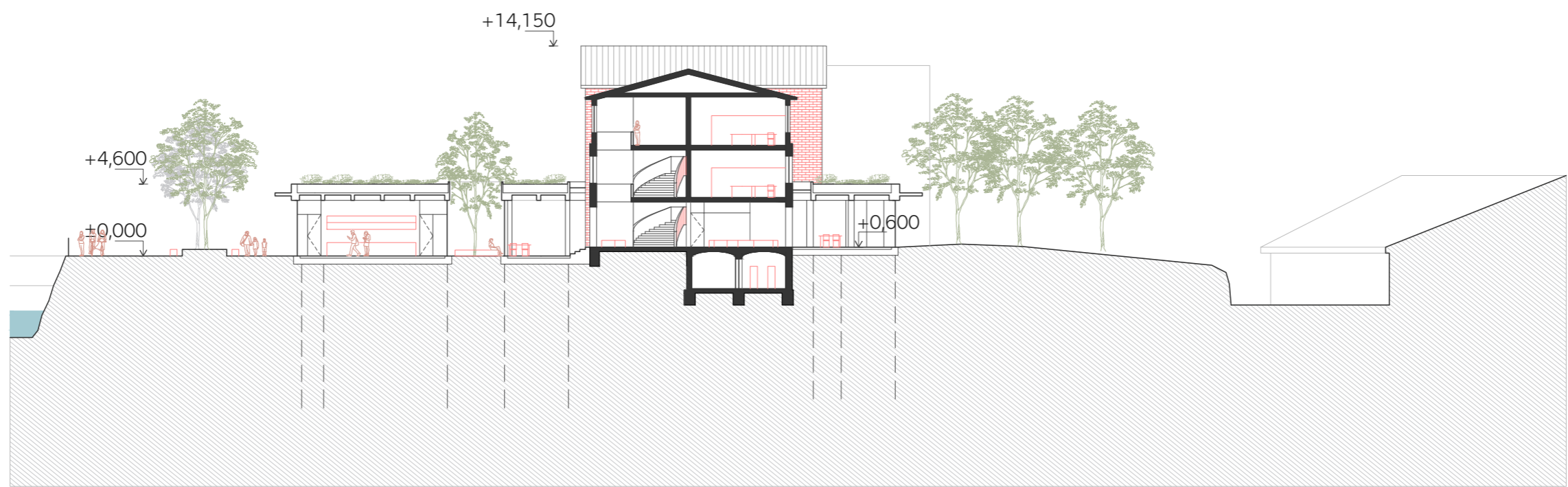




Řez



0 2.5 5 10 20



Řez

0 2.5 5 10 20



Pohled z jihozápadu

0 2.5 5 10 20



Pohled ze severozápadu

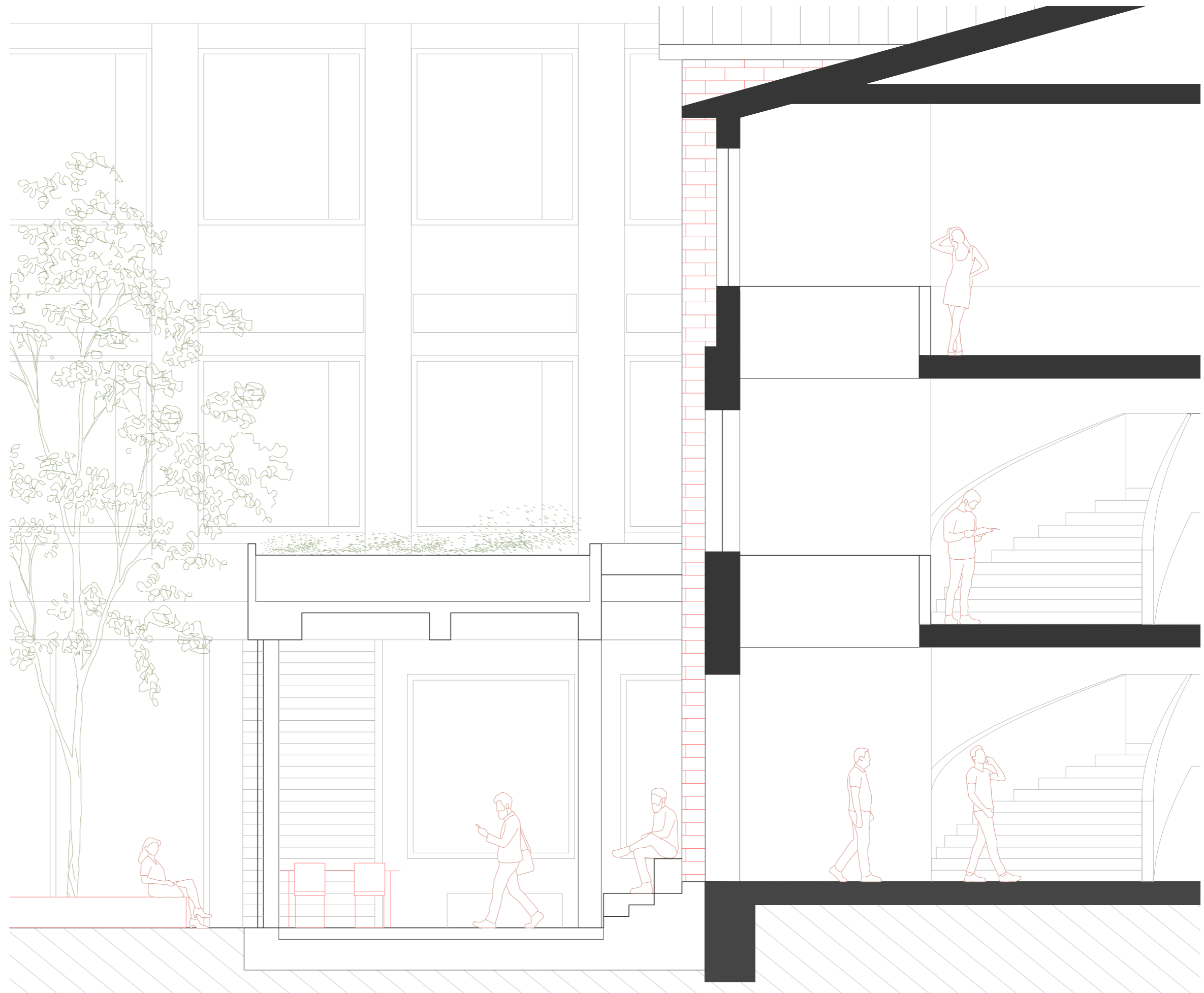
0 2.5 5 10 20





Pohled ze severovýchodu

0 2.5 5 10 20



Výškovou změnu mezi podnoží a stávající industriální budovou je překonáno obytným schodištěm. Světlo procházející střešním světlíkem u fasády tak osvětluje režné zdivo jako by se jednalo o sochu na piedestalu.

Rozhraní



Vizualizace



Vizualizace



Vizualizace



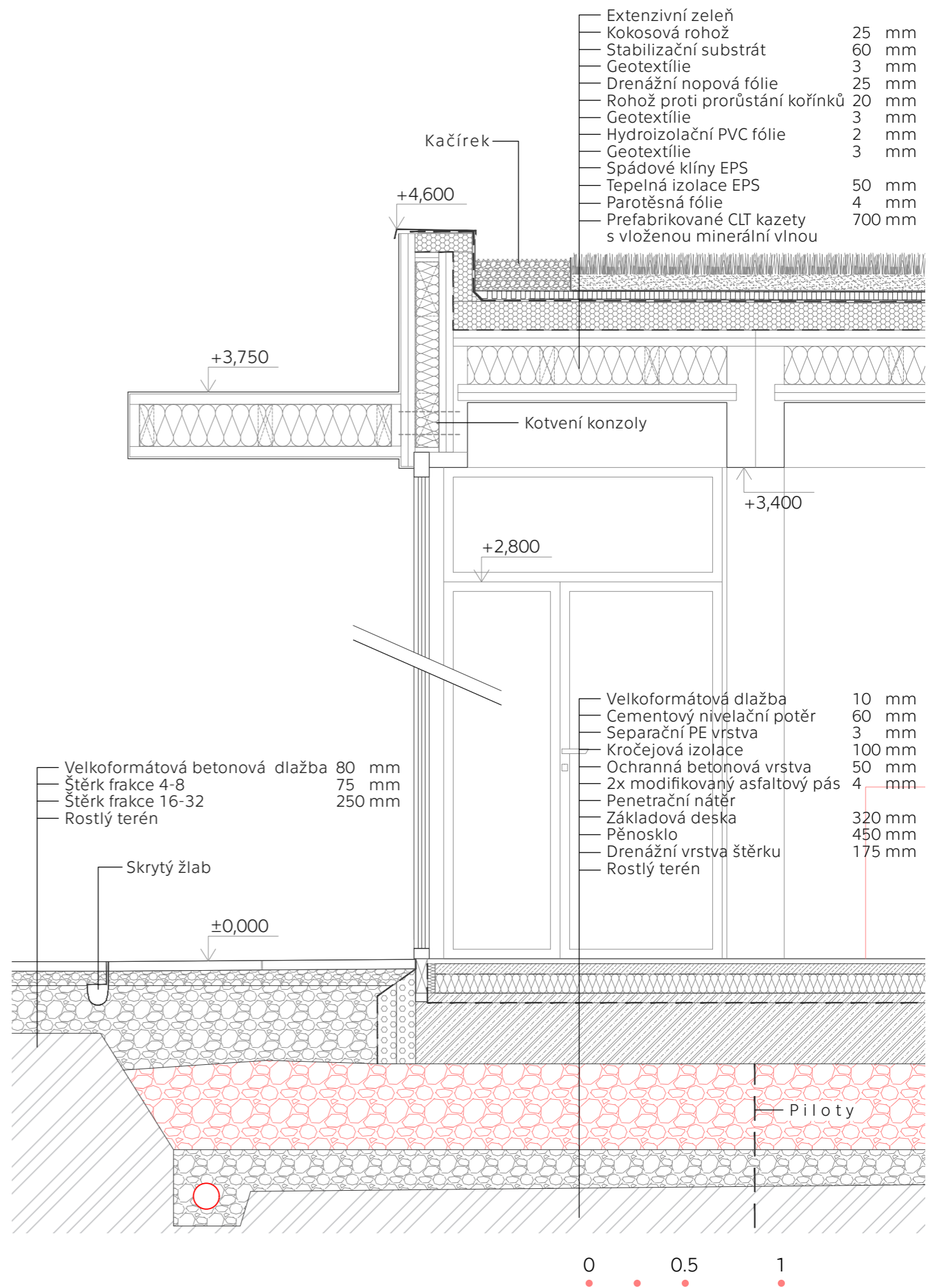
Vizualizace



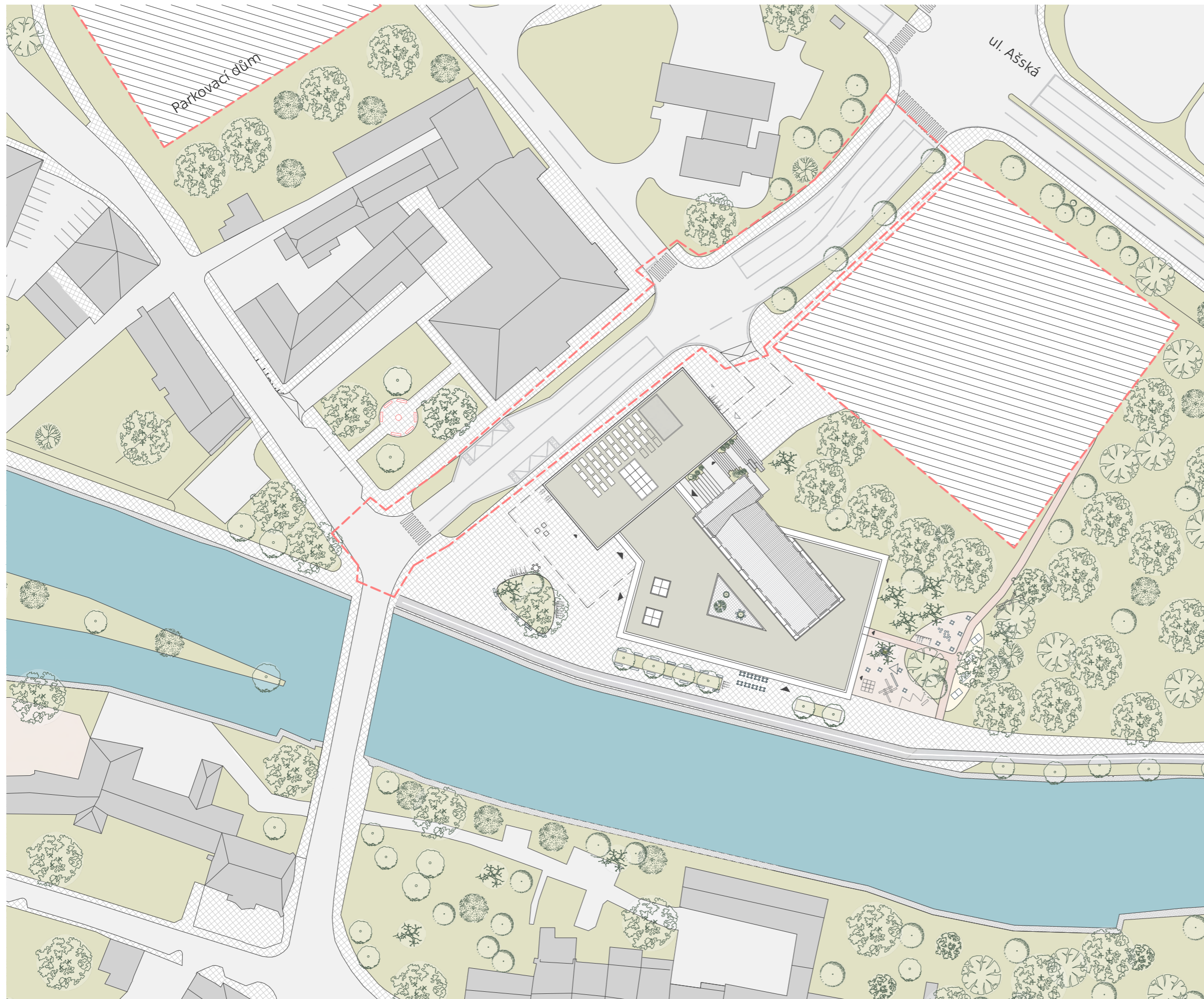
Vizualizace



Řez a pohled na fasádu







Územní plán města Chebu v okolí řešené lokality plánuje několik dopravních projektů.

V současné době nejsou ulice Havlíčkova (vedoucí z historického centra) a ulice Ašská (pátevní komunikace) spojeny přímo. Důvodem absence propojky je historický vývoj. Navrhovaný projekt propojky nebrání. Spolu s propojkou by se také měl vybudovat parkovací dům.

Zároveň je zde možnost na další rozvoj území, který by místu urbanisticky pomohl. Na sousedním pozemku na kterém se v současnosti nachází prodejna Lidl by se mohl dále rozvíjet vysokoškolský kampus. V budoucnosti by zde mohli vzniknout další výukové prostory, koleje, nebo například městské byty pro pedagogy a podobně.

Budoucí rozvoj



Dokladová část

## 2/ ZADÁNÍ diplomové práce

Mgr. program navazující

jméno a příjmení: Matěj Střecha  
datum narození: 5. 5. 1998  
akademický rok / semestr: 2023/2024, Zimní semestr  
obor: Architektura a urbanismus  
ústav: 15128 Ústav navrhování II.  
vedoucí diplomové práce: Ing. arch Josef Mádr  
téma diplomové práce: Vysoká škola v Chebu  
viz přihláška na DP

### zadání diplomové práce:

#### 1/ popis zadání projektu a očekávaného cíle řešení

Zadáním diplomové práce je návrh Vysoké školy G. W. Goetheho v Chebu. Téma diplomové práce vychází z diplomního semináře, ve kterém jsem zkoumal, co omezuje rozvoj Karlovarského kraje. Karlovarský kraj je jediným krajem v České republice, ve kterém nesídlí veřejná vysoká škola. Jakožto jeden ze zaostalých a strukturálně postižených regionů má mnoho problémů jako je špatná infrastruktura, vzdělávání a odchod mladých a vzdělaných. Cílem diplomové práce je otevřít diskusi na toto regionálně handicapované téma se snahou pomoci přispět k celkovému rozvoji kraje. Součástí návrhu bude řešení urbanistických vazeb – napojení na okolí a zpracování veřejného prostoru, který bude přístupný veřejnosti.

#### 2/ Pro AU/ součástí zadání bude jasně a konkrétně specifikovaný stavební program

Konkrétně se bude diplomní projekt zabývat nalezením vhodného umístění a podoby vysoké školy s důrazem na třetí roli terciárního vzdělávání. Bude se jednat o multifunkční objekt, který bude otevřený veřejnosti. Součástí zadání je optimalizace studentských a pedagogických kapacit nové Vysoké školy v návaznosti na vstupní analýzy. Základní plánované prostory: Posluchárna, seminární místnosti, specializované pracovny, pomocné místnosti poslucháren, pracovny a zázemí pedagogických pracovníků a pracovník, konzultační místnost, studovna, administrativní vysoké školy, údržbářské dílny a úklidový prostor, technické vybavení, hygienická zařízení, veřejné prostory.

#### 3/ popis závěrečného výsledku, výstupy a měřítka zpracování

Situace širších vztahů – 1:5000 - 1:10000  
Situace – 1:1000  
Půdorysy, řezy a pohledy – 1:250  
Axonometrie  
Detail fasády – 1:25  
Vizualizace exteriéru: min. 2  
Vizualizace interiéru: min. 2  
Textová část

#### 4/ seznam dalších dohodnutých částí projektu (model)

4 x A1 Plakát  
2 x A4 Portfolio  
1 x Fyzický model 1:500  
1 x USB elektronická verze DP s fotografií modelu

Konkrétní zadání stavebního programu a měřítek výkresů mohou být po odsouhlasení vedoucím práce upravena.

Datum a podpis studenta

22.9.2023

Datum a podpis vedoucího DP

22.9.2023

Datum a podpis děkana FA ČVUT

13-11-2023

registrováno studijním oddělením dne

22.9.2023

## ČESKÉ VYSOKÉ UČENÍ TECHNICKÉ V PRAZE

### FAKULTA ARCHITEKTURY

**AUTOR, DIPLOMANT:** Matěj Střecha  
AR 2023/2024, ZS

**NÁZEV DIPLOMOVÉ PRÁCE:**  
(ČJ) CHEB – VYSOKÁ ŠKOLA

(AJ) CHEB – UNIVERSITY

**JAZYK PRÁCE:** ČESKÝ

<b>Vedoucí práce:</b>	Ing. arch Josef Mádr	<b>Ústav:</b> Ústav navrhování II
<b>Oponent práce:</b>	MgA. Viktor Vlach	
<b>Klíčová slova</b> (česká):	Cheb, Karlovarský kraj, vysoká škola, pedagogická fakulta, řeka, továrna	
<b>Anotace</b> (česká):	Tato diplomová práce se zabývá návrhem budovy pro vysokou školu J. W. Goetheho v Chebu, projektem, který má potenciál napomoci řešení regionálních problémů Karlovarského kraje. Tento kraj se potýká s několika výzvami, jako jsou omezené vzdělávací možnosti a odliv mladé a vzdělané populace. Absence veřejné vysoké školy v kraji představuje jednu z hlavních překážek pro jeho rozvoj. Práce má za cíl otevřít diskusi o této problematice a hledat řešení, která by přispěla ke zlepšení situace v regionu. Diplomový projekt se zaměřuje na architektonický návrh vysoké školy s pedagogickým zaměřením. S ohledem na tzv. třetí roli terciárního vzdělávání je budova navržena, tak aby mohla být multifunkčně využívána a otevřená veřejnosti. V návrhu jsou plánovány prostory pro posluchárny, seminární místnosti, specializované pracovny, administrativu, veřejné prostory a další potřebné kapacity, které umožní plnohodnotné fungování vysoké školy a její propojení s městem.	
<b>Anotace</b> (anglická):	This thesis deals with the design of a building for the J. W. Goethe College in Cheb, a project with the potential to solve the regional problems of the Karlovy Vary Region. This region faces several challenges, such as limited educational opportunities, and an outflow of young and educated population. The absence of a public university is one of the main obstacles to the Region's development. This paper aims to open a discussion on this issue and seek solutions that would contribute to the improvement of the situation in the region. This thesis project focuses on the architectural design of a college with a pedagogical focus. With regard to the so-called third role of tertiary education, the building is designed to be multifunctional and open to the public. The design incorporates spaces for lecture halls, seminar rooms, specialized offices, administration, public spaces, and other necessary capacities that will enable the full functioning of the college and its connection with the city.	

### Prohlášení autora

Prohlašuji, že jsem předloženou diplomovou práci vypracoval samostatně a že jsem uvedl veškeré použité informační zdroje v souladu s „Metodickým pokynem o etické přípravě vysokoškolských závěrečných prací.“

V Praze dne 15.1.2024

podpis autora-diplomanta

Tento dokument je nedílnou a povinnou součástí diplomové práce / portfolio a CD.

# Zdroje pro analýzu

ANALÝZA KVALIFIKOVANOSTI UČITELŮ DOPORUČENÍ PRO PODPŮRNÉ PROJEKTY ESF. MŠMT [online]. 2010 [cit. 2023-08-16]. Dostupné z: https://www.msmt.cz/file/5302\_1\_1/ 7

Analýza potenciálu rozvoje terciárního vzdělávání. Karlovarský kraj [online]. [cit. 2023-08-18]. Dostupné z: https://www.kr-karlovarsky.cz/karlovarsky-kraj/o-kraji/strategie-koncepce-plany/analyza-potencialu-rozvoje-terciarniho-vzdelavani 7,10

Analýza socioekonomického rozvoje Karlovarského kraje se specifikací potřeb po roce 2013 z hlediska kohezní politiky [online]. 2010 [cit. 2023-08-15]. Dostupné z: https://www.dotaceeu.cz/getmedia/cf762ce4-3454-4748-83de-7b02166dcacc/Analyza-SE-rozvoje-Karlovarsky\_loga.pdf?ext=.pdf 5

Archiv ČUZK, https://ags.cuzk.cz/archiv/ 12

BĀUMLOVĀ, Michaela, Zbyněk ČERNÝ a Marcel FIŠER. Obrazy Chebu: ikonografie města od nejstarších vyobrazení do 20. století. Cheb: Muzeum, 2015. Zmizelé Čechy. ISBN 978-80-85018-86-8. 20,21

BERNARD, Josef. SOCIOLOGICKÝ ÚSTAV AV ČR. Dostupnost středních škol v Karlovarském kraji hromadnou dopravou [online]. 2022 [cit. 2023-08-17]. Dostupné z: https://www.soc.cas.cz/sites/default/files/soubory/studie\_dostupnost\_strednich\_skol\_karlovarsky\_kraj.pdf 7

BOHÁČ, Jaromír. Cheb. Praha: Paseka, 2008. Zmizelé Čechy. ISBN 978-80-7185-899-7. 19

CEPIS - SLEZSKÁ UNIVERZITA V OPAVĚ. Centre for Entrepreneurship, Professional and International Studies [online]. [cit. 2023-09-10]. Dostupné z: https://cepis.slu.cz 28

Data - Odbor školské statistiky a analýz. MŠMT [online]. [cit. 2023-09-05]. Dostupné z: https://dsia.msmt.cz/vystupy/vu\_vs.html?fbclid=IwAR0skQyTCINQeDr4onGBQ09aYXdhuuFrNON-Lmnq-vLzn2n8vpt5jGpzQVo 26

DataPAQ - Prohlížečka regionálních dat [online]. [cit. 2023-08-18]. Dostupné z: https://www.datapaq.cz 2-8

Dotační programy - Odbor školství, mládeže a tělovýchovy. Karlovarský kraj [online]. [cit. 2023-08-20]. Dostupné z: https://www.kr-karlovarsky.cz/dotace/dotacni-programy/odbor-skolstvi-mladeze-telovychovy?page=0 10

Ekonomické rozdíly mezi kraji se prohlubují. Karlovarský zůstal na úrovni roku 1996. Aktuálně.cz [online]. 2021 [cit. 2023-08-15]. Dostupné z: https://zpravy.aktualne.cz/ekonomika/studie-ekonomicke-rozdily-mezii-kraji-se-misto-srovnavani-pro/r-23993b9c211b11ecb91a0cc47ab5f122/ 5

Encyklopedie města Cheb [online]. In: . [cit. 2023-09-01]. Dostupné z: http://encyklopedie.cheb.cz/cz/varia/cheb-16648 22

FLAŠKA, Martin. Chebsko po květnu 1945. České Budějovice, 2009. Diplomová práce. Jihočeská univerzita v Českých Budějovicích - Pedagogická fakulta. [cit. 2023-08-15]. Dostupné z: http://encyklopedie.cheb.cz/administrace/soubory\_varia/1526552407\_cz\_33\_\_chebsko\_po\_kvetnu\_1945.pdf 5,19

Fond pro spravedlivou transformaci. Ústecký kraj [online]. [cit. 2023-08-20]. Dostupné z: https://rskuk.cz/fond-spravedlive-transformace-operacni-program-spravedлива-transformace 9

HEROUTOVĀ, Lucie. Strategický rozvoj regionu Karlovarský kraj. Liberec, 2016. Diplomová práce. Technická univerzita v Liberci - Ekonomická fakulta. Dostupné z: https://dspace.tul.cz/server/api/core/bitstreams/c8c04608-a854-4893-a7f5-045ab676fb77/content#page53 2

Historické ortofoto z 50. let [online]. In: . [cit. 2023-09-18]. Dostupné z: https://geoportal.gov.cz/web/guest/map?permalink=d9b93e49d4b04ace21eccd4fca07e39b 23

Charakteristika Karlovarského kraje. Český statistický úřad [online]. [cit. 2023-08-10]. Dostupné z: https://www.czso.cz/csu/xk/charakteristika\_karlovarskeho\_kraje 1

Cheb. In: Wikipedia: the free encyclopedia [online]. San Francisco (CA): Wikimedia Foundation, 2001- [cit. 2023-08-20]. Dostupné z: https://cs.wikipedia.org/wiki/Cheb 11,16

JANUSOVĀ, Lenka. Cheb: Bydlení v kontextu historického jádra. Praha, 2021. Diplomová práce. České vysoké učení technické v Praze - Fakulta Architektury. [cit. 2023-08-15]. Dostupné z: https://www.fa.cvut.cz/galerie/diplomove-prace/2020-0-lenka-cheb-bydleni-v-kontextu-historickeho-jadra-89332/f5-dp-2021-janusova-lenka-priloha-portfolio\_janusova.pdf 19

Karlovarský kraj. In: Wikipedia: the free encyclopedia [online]. San Francisco (CA): Wikimedia Foundation, 2001- [cit. 2023-08-10]. Dostupné z: https://cs.wikipedia.org/wiki/Karlovarský\_kraj 1,9

KOZLOVĀ, Linda. Konverze bývalé továrny Premier v Chebu. Praha, 2021. Diplomová práce. České vysoké učení technické v Praze - Fakulta Architektury. [cit. 2023-08-15]. Dostupné z: https://www.fa.cvut.cz/galerie/diplomove-prace/2021-1-linda-konverze-byvale-tovarny-premier-v-chebu-91169/f5-dp-2021-kozlova-linda-priloha-kozlova\_koverze-premier\_diplom\_portfolio.pdf

KNOBOVĀ, Kateřina. Socioekonomická analýza Karlovarského kraje a jeho porovnání s vybranými čtyřmi referenčními kraji ČR. Praha, 2019. Diplomová práce. Vysoká škola regionálního rozvoje a Bankovní institut - AMBIS. [cit. 2023-08-10]. Dostupné z: https://is.ambis.cz/th/zdeiv/00\_final\_PDF.pdf 2

KRČNĀŘOVĀ, Jana. Dvě cesty ke třetí roli vysokých škol, Srovnání konceptualizace OECD a UNESCO\* [online]. [cit. 2023-09-18]. Dostupné z: https://www.csvs.cz/wp-content/uploads/2019/01/2010-4\_\_clanek\_treti-role.pdf?fbclid=IwAR1\_\_dsGEAH4dWfknI6P-ocXAcYA\_DmV3ju43QygCoKqDZkCmE1SvjnYEcNw 27

Medard (jezero). In: Wikipedia: the free encyclopedia [online]. San Francisco (CA): Wikimedia Foundation, 2001- [cit. 2023-08-15]. Dostupné z: https://cs.wikipedia.org/wiki/Medard\_(jezero) 5

MEGA NĀPADY: Participativní rozpočet města [online]. [cit. 2023-08-20]. Dostupné z: https://www.participativni-rozpocet.cz/meganapady/ 24

Moravskoslezský kraj. OP Spravedlivá transformace [online]. [cit. 2023-08-20]. Dostupné z: https://opst.cz/kraj/moravskoslezsky-kraj 9

Národní plán obnovy. Národní plán obnovy [online]. [cit. 2023-08-20]. Dostupné z: https://www.planobnovy.cz 9

Nedokončené vzdělání se nevyplácí státu ani lidem, spočítala studie [online]. [cit. 2024-01-15]. Dostupné z:

https://www.idnes.cz/ekonomika/domaci/nedokoncene-vzdelani-studie-statni-rozpocet.A180903\_\_205236\_\_ekonomika\_zaz 6

Nová vizuální identita města Cheb. In: Czech design [online]. [cit. 2023-08-30]. Dostupné z: https://www.czechdesign.cz/temata-a-rubriky/studio-hms-design-vytvorilo-vizualni-identitu-ktera-ma-potencial-udelat-krizek-nad-neurcitou-reputaci-zapadoceskeho-chebu 25

O krajinné výstavě: Příroda a historie Cheb 2013 [online]. [cit. 2023-08-20]. Dostupné z: https://www.cheb2013.cz/cz/o-krajinne-vystave 24

Operační program Spravedlivá transformace 2021–2027. Ministerstvo životního prostředí [online]. [cit. 2023-08-20]. Dostupné z: https://www.mzp.cz/cz/opst\_2021\_\_2027 9

Ortofoto, Současný stav, dostupné: https://cheb.gepro.cz 18

Památky UNESCO v Karlovarském kraji. Karlovarský kraj - žijeme regionem [online]. [cit. 2023-08-15]. Dostupné z: https://zivykraj.cz/unesco/ 5

POLOCH, David. Cheb: revitalizace historického jádra. Praha, 2018. Diplomová práce. České vysoké učení technické v Praze - Fakulta Architektury. [cit. 2023-08-15]. Dostupné z: https://dspace.cvut.cz/handle/10467/78364. 16,17,19

POŠMOURNÝ, Josef; MURAT, René. Rekonstrukce města Chebu. 1. vyd. Cheb: Karlovarské tiskárny, 1956 19

Skate park v Chebu [online]. In: . [cit. 2023-08-30]. Dostupné z: https://www.bonidee.cz/cheb 25

Strategické projekty kraje. Karlovarský kraj [online]. [cit. 2023-08-20]. Dostupné z: https://www.kr-karlovarsky.cz/aktuality/celkem-11-strategickych-projektu-z-naseho-kraje-ma-sanci-ziskat-penize-z-fondu-spravedlive-transformace 9

Strategické projekty. Moravskoslezský kraj [online]. [cit. 2023-08-20]. Dostupné z: https://hrajemskrajem.msk.cz/category/strategicke-projekty/ 9

Strategický plán rozvoje města Chebu na období 2019 - 2024. Město Cheb [online]. [cit. 2023-08-10]. Dostupné z: https://www.cheb.cz/assets/File.ashx?id\_org=5091&id\_dokumenty=978067 1,2,5,24

Strategický záměr Západočeské univerzity v Plzni pro období 2021-2025 [online]. [cit. 2023-08-20]. Dostupné z: https://www.zcu.cz/rest/cmis/document/workspace://SpacesStore/d609a9d3-fe6a-4afb-9986-e9f724d7bbd4;1.0/content 10

Strategie rozvoje konkurenceschopnosti Karlovarského kraje. Karlovarský kraj [online]. [cit. 2023-08-10]. Dostupné z:https://www.kr-karlovarsky.cz/karlovarsky-kraj/o-kraji/strategie-koncepce-plany/strategie-rozvoje-konkurenceschopnosti-karlovarskeho-kraje 2,5

Strategie sociálního začleňování v Karlovarském kraji. Sociální projekty KK [online]. [cit. 2023-08-15]. Dostupné z: https://www.socialniprojektykk.cz/dokumenty-p125.htm 2

TOPINKOVĀ, Michaela. Terciární vzdělávání. Plzeň, 2017. Bakalářská práce. Západočeská univerzita v Plzni - Fakulta právnická. [cit. 2023-08-30]. Dostupné z: https://dspace5.zcu.cz/bitstream/11025/29001/1/Terciarni%20vzdelavani%20-%20Topinkova%20-%202017-final.pdf 26

Ústecký kraj. OP Spravedlivá transformace [online]. [cit. 2023-08-20]. Dostupné z: https://opst.cz/kraj/ustecky-kraj 9

VODRÁŽKA, Jiří. Cheb mezi lety 1945 až 1989. Plzeň, 2015. Bakalářská práce. Západočeská univerzita v Plzni - Fakulta filozofická. 19

Vysoká škola polytechnická Jihlava. In: Wikipedia: the free encyclopedia [online]. San Francisco (CA): Wikimedia Foundation, 2001- [cit. 2023-09-10]. Dostupné z: https://cs.wikipedia.org/wiki/Vysoká\_škola\_\_polytechnická\_Jihlava 29

Základní informace. Karlovarský kraj [online]. [cit. 2023-08-10]. Dostupné z: https://www.kr-karlovarsky.cz/karlovarsky-kraj/o-kraji/zakladni-informace 1

Základní informace. Město Cheb - turistické informační centrum [online]. [cit. 2023-08-20]. Dostupné z: https://tic.cheb.cz/o-chebu/zakladni-informace/ 11,16

## Další zdroje

Historické plány z fondu Archiv města Cheb

Google Earth [online]

https://www.google.com/intl/cs/earth

Google Maps [online]

https://www.google.com/maps

Mapy.cz [online]

https://mapy.cz/

OpenStreetMap [online]

https://www.openstreetmap.org/

Mapové aplikace. Geoportal Cheb [online]

dostupné na: https://cheb.gepro.cz/#/

Archiv ČUZK [online]. [cit. 2023-12-22]. Dostupné z: https://ags.cuzk.cz/archiv/

DataPAQ - Prohlížečka regionálních dat [online]. [cit. 2023-08-18]. Dostupné z: https://www.datapaq.cz

## Poděkování

Rád bych poděkoval Ing. arch. Josefovi Mádrovi a Ing. arch. Štěpánu Tomšovi za vedení, rady, za jejich chuť a dobrou náladu při konzultacích, a to nejen v tomto, ale i předchozích semestrech. Děkuji také ostatním konzultantům za ochotu mi předat důležité informace a poznatky k návrhu.

Dále bych chtěl poděkovat mým kamarádům, kamarádkám, se kterými byla radost učit se a pracovat v ateliéru.

A v neposlední řadě patří velké dík také mým nejbližším, za trpělivost a neustálou podporu během studia.



