

GOLF COURSE KARLOVY VARY

**DIPLOMNÍ PRÁCE
GOLFOVÉ HŘIŠTĚ - KARLOVY VARY**

ZS 2022/2023



**ČESKÉ VYSOKÉ UČENÍ TECHNICKÉ
FAKULTA ARCHITEKTURY**

Autor: Bc. Nikola Plachá

Vedoucí práce: prof. Dr. Henri Hubertus Achten

Ing. arch. Jiří Pavlíček Ph.D.

Oponent práce: Ing. arch. Pavel Hladík Ph. D.

Konzultující: Požární bezpečnost: doc. Ing. Daniela Bošová, Ph. D.

Technické zabezpečení: Ing. Zuzana Vyoralová, Ph.D.

Konstrukční řešení: Ing. Tomáš Bittner, Ph. D.

Ing. Aleš Marek, Ph. D.



PODĚKOVÁNÍ

Chtěla bych poděkovat vedoucím mé práce Henrimu Achtenovi a Jiřímu Pavlíčkovi za cenné rady při konzultování projektu a úžasný přístup s jakým vedou ateliérové hodiny. Další poděkování patří Aleši Markovi, Tomáši Bittnerovi, Zuzaně Vyoralové a Daniele Bošové, za pomoc při vypracovávání technické stránky projektu.

Děkuji také mé rodině, zvláště mamince a tatínkovi, za jejich neuvěřitelnou podporu při mých studiích, bez nich bych až sem nikdy nedošla!

Fildovi, Denče, Robertovi a Míše za to, že byli po mém boku každý den mého studia a Ríšovi za to, že mi byl tím nejlepším archi parťákem.

OBSAH

OBSAH:

1. Úvod

2. O golfu: Historie vs. současnost

Golf, jeho pravidla a pojmy

3. Nejlepší hřiště světa a Čech

4. Současné hřiště v Karlových Varech

5. Navrhované hřiště

Analýza místa

Koncept

Návrh

Technické řešení:

Konstrukční řešení

Požární bezpečnost

Technické zařízení

Golf z pohledu krajinářské architektury

6. Zdroje a dokumenty

ÚVOD

Úvod

Diplomová práce se zabývá vybudováním nového golfového resortu v Karlových Varech, jako reakcí na jeho plánované rozšíření. V rámci návrhu je uvažováno nové osmnáctijamkové hřiště společně s wellness prostory, ubytováním a dalšími funkcemi nejen pro hráče golfu.

GOLF

Historie golfu

O přesné golfové historii se stále vede spousta dohad. Někteří tvrdí, že golf vznikl v Římě a byl nazýván Paganica.

Hráči této hry se zahnutými holemi trefovali do míče, který byl v té době z kožešiny a někdy prý i ze zvířecích vnitřností.

Další teorií je, že tento sport vznikl v Číně - pod názvem Chui Wan a to už v 8. století.

Z 15. století pak pochází zmínky z dob vlády Jakuba II. Skotského, který prý sám nejprve golf zakázal, aby se lidé nerozptylovali od svých povinností.

O pár let později se ale i on stal velmi vášnivým hráčem. Z jeho dob pochází jedno z nejznámějších hřišť světa Old Course v St. Andrews ve Skotsku.

S hrou začala přicházet také pravidla.

Ta původní jsou z roku 1744, ale od těchto dob prošla mnoha změnami.

Ačkoliv tato hra začala jako sport, který může hrát téměř každý v jeho vývoji se z tohoto sportu stal sport, který byl výhradně pro vyšší vrstvy společnosti. Proto se také golf hrál v tom nejlepší oblečení, které lidé měli, kolem 19. století bylo úplně běžné, že muži hráli v kvádrech a ženy v dlouhých sukních a košilích s krajkami.

Současnost

Dnes golf najdeme téměř všude na světě a pro hru si lze vybrat až z několika tisíců hřišť. Také již není pravidlem, že je golf pouze pro bohatší skupinu lidí. Hřiště jsou totiž cenově posuzována podle různých kritérií a samozřejmě, že čím víc přidružených funkcí nám nabízí, tím jsou dražší. Jsou dokonce hřiště, kde je pouze cvičná louka a platíme jen za tréninkové míče.

Pro posuzování hřišť samozřejmě existuje speciální golfové odvětví, které se hodnocením zabývá a podle toho si také hřiště nastavují svou cenu.

Uvádí se, že jsou dvě nejdůležitější kritéria, která hřiště dělají světovými.

1) Historie - čím zajímavější historii hřiště oplývá, tím je lépe hodnoceno.

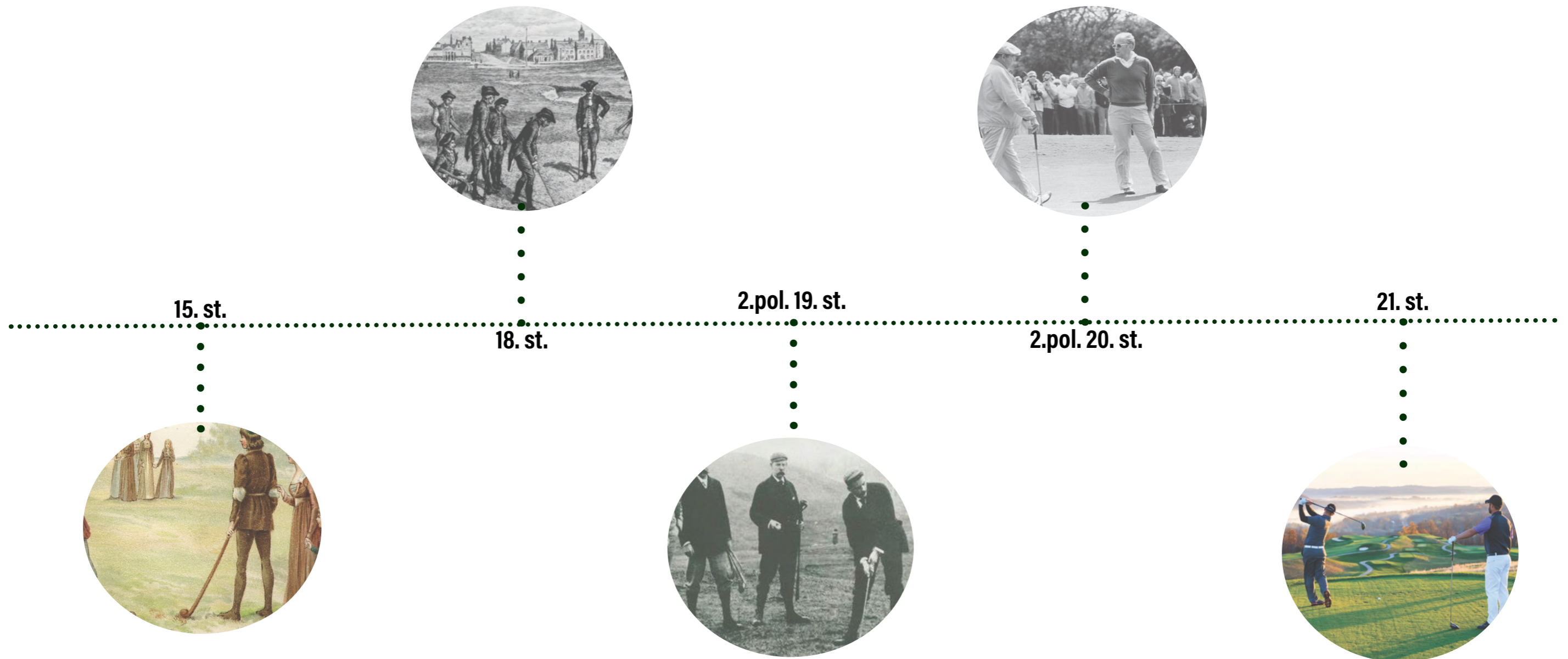
Nejde jen o historické události, které měnily svět, ale také o události golfové.

2) Významné prvky krajiny a unikátnost

-jsou známé fotografie, kde se hraje golf podél mořských útesů nebo na jiných zajímavých místech a právě tato místa chce každý vidět a zažít.

Unikátnost ale může spočívat téměř v jakémkoliv prvku a to i v architektuře.

S časem se změnil i styl oblékání, ačkoliv pravidlo slušného oblečení je stále velmi striktní a není možné přijít na golf například v džínách, golfisté už chodí oblékáni ve sportovnějších oděvech.



GOLFOVÉ POTŘEBY DŘÍVE VS. DNES

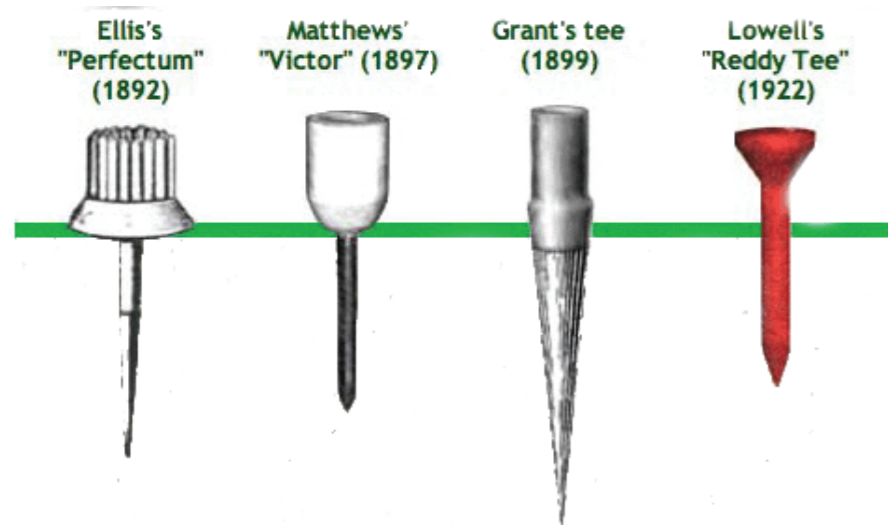


Golfové hole

Hůl je hlavním nástrojem každého golfisty. Na úplném počátku lidé odpalovali pouze zakřivenými klacky nebo čímkoliv, co bylo po ruce. Protože se golf hrál v přírodě, bylo přirozené, že se první hole dělali právě ze dřeva a později se ke dřevu začaly přidávat kovy, které hole zpevnily a bylo docíleno delších odpalů. (viz. obr. 6,7) Dnes si zahrajeme už pouze holemi, jejichž hlavice jsou dělány ze železa a shaft (podélná část hole) z grafitu nebo ocele. Hole se označují čísly od 1 dál, Při-čemž s rostoucím číslem se rány zkracují. (obr. 8,9)

Golfové týčko

Týčko si lze představit jako malý kolík, ze kterého můžeme odpálit míček, pokud nechceme hrát přímo z travnaté plochy. Hráč by ho měl použít vždy, pokud jde na svou první ránu z odpaliště. Na obrázku je vidět vývoj jejich tvarů. Poslední, které vidíme, si zachovalo svou podobu dodnes. Nejčastěji jsou týčka vyráběna ze dřeva nebo plastů, ta plastová jsou o něco oblíbenější, neboť jsou méně náchylná ke zlomení, a tak déle vydrží. (obr. 10)



Golfový bag

Golfový bag slouží pro usnadnění přenosu holí a míčku na hřišti. Na samém počátku hráčům stačil tento malý kožený nebo látkový bag, který byl velmi lehký. Dnes jsme ale mnohem dál, a tak jsou vytvářeny z různých nepromokavých a dobře čistitelných materiálů se stojánky a popruhy pro příjemné nošení na zádech. Dle pravidel můžete mít v bagu najednou pouze 12 holí a to už může být někdy opravdu těžké, proto je dnes možné zakoupit i golfový vozík. (obr. 11,12)



Golfový míček

Míček prošel také několika výraznými změnami. Jedny z prvních, jak jsme se již mohli dočíst, byly z kožešin a zvířecích vnitřností. Později se však materiály ještě několikrát změnily. Další volbou bylo dřevo, které se ale rychle ponítilo a nebylo dostatečně těžké. Pro lepší let i doskok balónku se tedy postupem času přešlo k umělejšími materiálům a začalo se experimentovat s drážkami na povrchu. (obr. 13,14)



FEATHERY BALL
circa 1840



SILVERTOWN
GUTTA PERCHA
circa 1890



BRAMBLE BALL
circa 1910



SQUARE MESH
circa 1920



Golf a jeho pravidla a pojmy

Pravidla tohoto sportu jsou úzce spjata s pravidly pro navrhování hřiště, zjednodušeně dá říci, že se snažíme dostat míček do jamky na co nejméně úderů, ale během hry se také dostáváme do různých situací se kterými se musíme vypořádat.

Jamek je zpravidla na hřišti osmnáct a každá je koncipována tak, aby měla různou obtížnost, tu můžeme zvyšovat vzdáleností, kterou musí hráč překonat nebo překážkami, jako - umístění vodní překážky, bunkeru (pole ve kterém je místo travnaté plochy písek), vysázením stromů do dráhy hry nebo zúžením hracího pole.

Každá tato překážka pro hráče znamená něco jiného, pokud se například dostaneme mimo hrací pole, musíme ránu odehrát znova a je nám k této nové přidělena ještě jedna trestná rána. Pokud se dostanete do bunkru, je tak odpal stížený a musíme náš golfový odpal proti tomu běžnému upravit tak, abychom se z písčité plochy dokázali dostat. Vodní překážky nám mohou přinést další trestné rány, pokračování hry závisí na mnoha faktorech, ale obecně si můžeme vybrat, zda zahrajeme ránu znova s trestnou ranou (ze stejného místa původního odpalu), nebo si míč umístíme na délku dvou holí tam, kde se do vody dostal, ale opět s trestnou ranou.

Ovšem, pokud nám to pravidla schvalují a jsme schopni míč odehrát, můžeme hrát i z této překážky a bez trestné rány. Vodní překážky jsou značeny dřevěnými kolíky žluté nebo červené barvy.

Na hřišti jsou mimo jiné označeny vzdálenosti od jamky a zároveň jsou travnaté plochy posekány do různých výšek tak, aby byla jasně oddělena hranice hry.

Jamky jsou tedy označeny čísly obtížnosti a zároveň je jim dán počet ran, na které bychom je měli zahrát.

Podle počtu ran, které ve skutečnosti golfisté zahrají jsou hodnoceni číslem HCP (handicapem),

které se podle dalších her může zlepšovat nebo zhoršovat. Toto číslo začíná na hodnotě 54 a jde směrem dolů. Pokud ovšem překročíme hranici 0, čísla pokračují dále dolů, ale s označením znaménkem + (např. + 1,6 atd.)

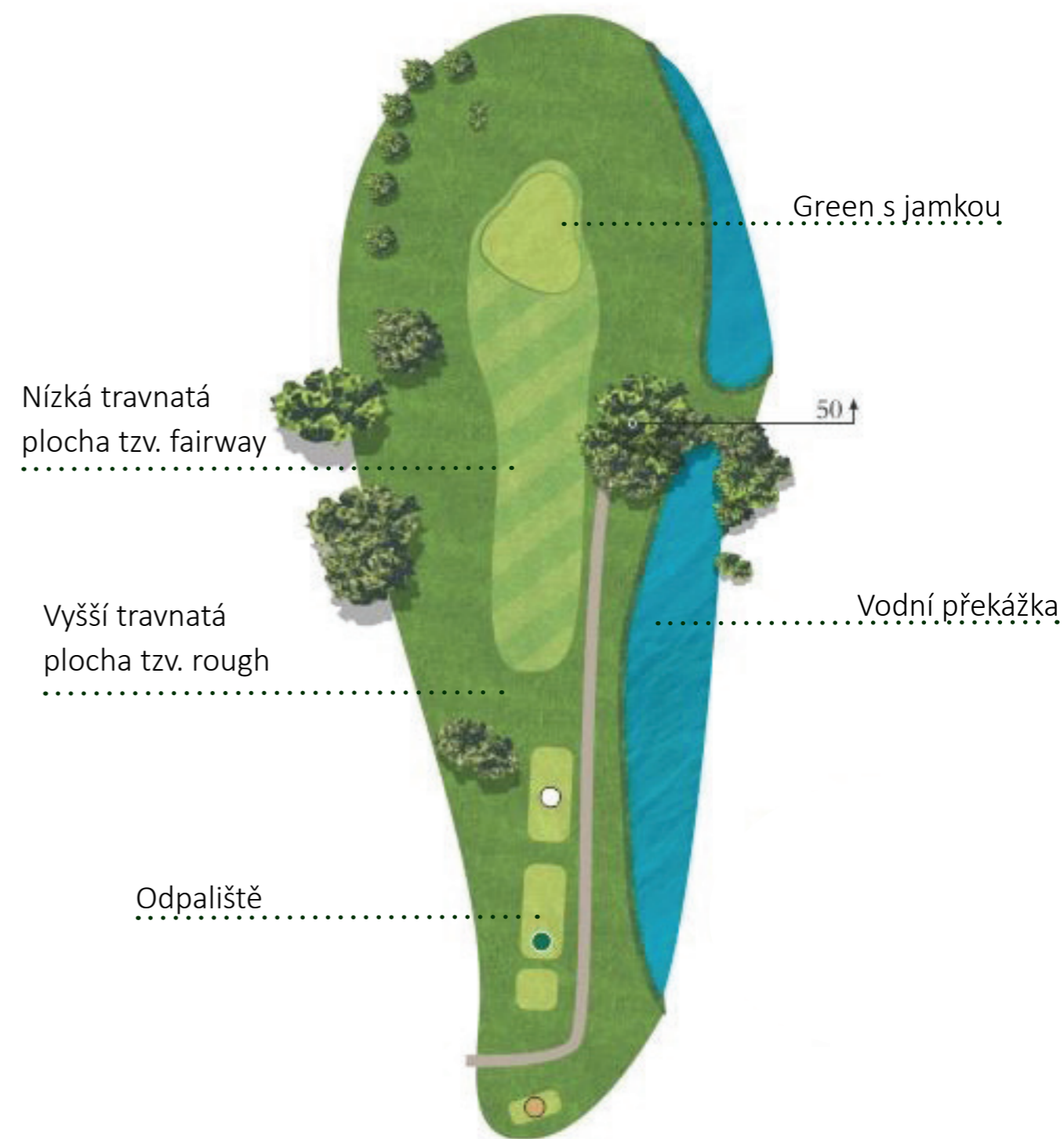
Pokud se dostaneme na tuto hranici 0, znamená to, že jsme schopni zahrát všechny jamky na počet ran, který je jamkám přidělen.

Tento sport se dá hrát jak ve skupině, tak jednotlivě. Obecně jsou nejznámější dva typy hry: hra na rány a hra na jamky. Při hře na rány jsou hráči rozděleni do skupin po čtyřech hráčích a tyto skupiny označujeme slovem flight- každý zde hraje sám za sebe.

Hra na jamky spočívá v tom, že vyhrává hráč, který má na každé jamce nižší počet ran. Abychom tedy tuto hru vyhráli, musíme mít z osmnácti jamek vyhraných nejméně deset. Dále existují ještě hry, při kterých se hráči střídají v každém odpalu nebo hrají po skupinách a po každém odpalu všech hráčů si vybírají míček s nejlepší pozicí.

Mimo prostoru hřiště je možné trénovat na vymezeném prostoru v areálu, který se nazývá anglickým spojením driving range- zde hráči stojí stále na stejném místě a trénují si pouze odpaly na různé vzdálenosti za použití různých holí. Dalším takovým cvičným místem je putting a chipping green - místo, kde se trénuje hra na krátké vzdálenosti. (Tyto anglické pojmy své české názvy nemají)

(obr. 15)



TOP HŘIŠTĚ SVĚTA

TOP 5 SVĚTOVÝCH HŘIŠŤ

1 Pine Valley

Hřiště, které je nazýváno jako nejtěžší na světě se rozkládá uprostřed borových lesů, a tak je lokalita ničím nerušená. Svou unikátnost si zajistilo jamkami, které byly navrženy s velkým smyslem pro detail a zároveň svou historií.

1918

2 Cypress Point golf club

Lokalita hřiště je v tomto případě naprosto vyjímečná, jamky se totiž rozléhají na pobřežích moře a zároveň se zde můžeme spolehnout na prvotřídní servis klubu i relaxační zázemí.

1928

3 St. Andrews (Old Course)

Pokud se bavíme o golfové historii, nesmí chybět ani hřiště v St. Andrews. Zároveň je třeba zmínit, že právě zde si zahrály ty největší golfové osobnosti, a tak je logické, že je zde naplněno vše co hřiště pro získání jedinečnosti potřebuje. I zde se setkáme s rozšiřováním hřiště novými částmi.

1400

4 Royal County Down

Kromě dokonalého servisu a luxusního zázemí se zde můžeme těšit na jamky, které architekti promýšleli tak, aby dokonale prověřili logické myšlení hráčů. Vše je zde lazeno do posledních detailů a právě to láká golfisty z celého světa aby se pokusili zkouškou tohoto hřiště projít.

1889

5 Augusta National golf club

Již od roku 1934 se zde hrají světové turnaje kvůli nepřekonatelnému designu jamek, které jsou pojmenovány podle rostlin. Mezi nejznámější patří jamka č. 11 (nazývána White Dwoood), která je velice obtížná. Zahrát si na těchto světových hřištích je ale bohužel téměř nemožné.



(obr. shora 16-20)

TOP 5 ČESKÝCH HŘIŠŤ

1 Albatross golf resort

Toto hřiště je považováno za nejlepší hřiště naší země, nenajdeme zde sice příliš mnoho vedlejších aktivit ale hřiště je také využíváno pro firemní akce. Své postavení si získalo díky tomu, že se zde pořádaly světové turnaje. Je dokonce řazeno do top 100 evropských hřišť.



2 Golf resort Karlovy Vary

Resort má bohatou historii, která je v této práci blíže popsána. Právě v jeho blízkosti totiž vzniká navrhovaný projekt.



3 Panorama Golf Resort Kácov

Golfový resort nedaleko Prahy si získal svou unikátnost zřejmě i proto, že kromě zážitku z golfu si zde můžete zahrát tenis, volejbal nebo využít jejich multifunkční hřiště. Najdete zde unikátních 27 jamek, které získala ocenění jamky roku.



4 Golf klub Pyšely

Klub, který se nachází poblíž Prahy. V areálu se nachází wellness, restaurace, caddy room, šatny i obchod. Hřiště vyhrálo za roky 2015- 2017 ocenění hřiště roku podle čtenářů časopisu Golf Digest.

Otevřeno bylo v roce 2013



5 Golf resort Čeladná

Tento resort uprostřed Beskyd se pyšní hned dvěma osmnátijamkovými hřišti. Krom golfu zde ale také mají možnost půjčit si elektrokola nebo využít wellness či jízdárnu.

Old course - 2001 New part - 2011



(obr. shora 21-25)

GOLF KLUB V KARLOVÝCH VARECH



Golf klub Karlovy Vary

První hřiště v Karlových Varech bylo vystaveno v roce 1904 v údolí řeky Teplé. Založeno bylo pánským klubem šermířů s cílem obohatit lázeňské město Karlovy Vary o co nejvíce aktivit, společně s hřištěm zde totiž bylo ještě několik tenisových dvorců.

První fází ale bylo jen devítijamkové hřiště a až teprve v letech 1928-1929 přišla rada s několika návrhy výstavby nového hřiště a výherním návrhem bylo právě hřiště v Olšových Vratech. Tento návrh patřil francouzskému architektovi C. Noskovskému.

V roce 1932 tak stálo již nové osmnáctijamkové hřiště, které bylo s druhou světovou válkou zničeno a zůstalo ležet ladem.

Svého obnovení se dočkalo až v roce 1949, kdy zde byl po symbolickém turnaji obnoven spolek golfového klubu.

Hřiště jak ho známe dnes ale dosalo svou podobu až po roce 1996, kdy padl totalitní režim a získalo své investory, díky kterým bylo zrekonstruováno a dostalo novou klubovnu s osmnácti krásnými jamkami.

Golfový resort v Karlových Varech je navštěvován především za účelem hry golfu a jeho jedinečnost se ukrývá v historii, což je podle deníku *Golf digest* jedno z kritérií pro posuzování unikátnosti hřišť.





(obr. 28-31)

Klubovna je pro golfové resorty velmi důležitou částí, golfisté se zde setkávají a probírají nejen hru, ale i osobní a pracovní životní události. Je proto důležité, aby se zde každý cítil příjemně. A právě to je jedním z důvodů, proč chceme dostat hlavní klubovnu co nejbližší jamkám a docílit přirozeného napojení na hřiště i přírodu.

Komplex byl vystaven na několika spojených čtvercových půdorysech v klasickém anglickém stylu s krásnými, cihlovým obložením a doplněna o prvky zelené barvy, která ke golfu neodmyslitelně patří.

Po vstupu do resortu nás jako první uvítá velké prosklené atrium, odkud můžeme pokračovat na recepci, kde se golfisté mohou přihlásit ke hře, nebo zakoupit nějaké drobnosti v golfovém obchodě.

Recepce je v blízkosti šaten, které jsou k dispozici všem hráčům společně s malým wellness se saunou a vířivkou.

Když nejdeme přímo hrát, naše kroky mohou pokračovat do místní restaurace, která je jedinečná svým výhledem na jamku číslo 18, právě zde je unikátně vytvořeno napojení klubu na hřiště, kdy hráči dohrávající poslední jamku sledují, jak se přibližují k cíli a lidé sedící v restauraci mohou sledovat hru ostatních. Pokud chceme mít větší soukromí, je zde možnost dojít o místnost dále do vedlejšího baru s názvem *jamka číslo 19*.

Ve druhém podlaží této budovy se nachází kanceláře a jeden pokoj pro speciální hosty.

Jen před pár lety dostal komplex novou část, stojící pár metrů od klubovny, kde najdeme plátna, na kterých golfisté hrají golf v zimních měsících.





GOLF RESORT KARLOVY VARY OLŠOVÁ VRATA 18/72

- C** KLUBOVNA / CLUB HOUSE
- D** CVIČNÁ LOUKA / DRIVING RANGE
- P** PARKOVIŠTĚ / PARKING

NÁVRH



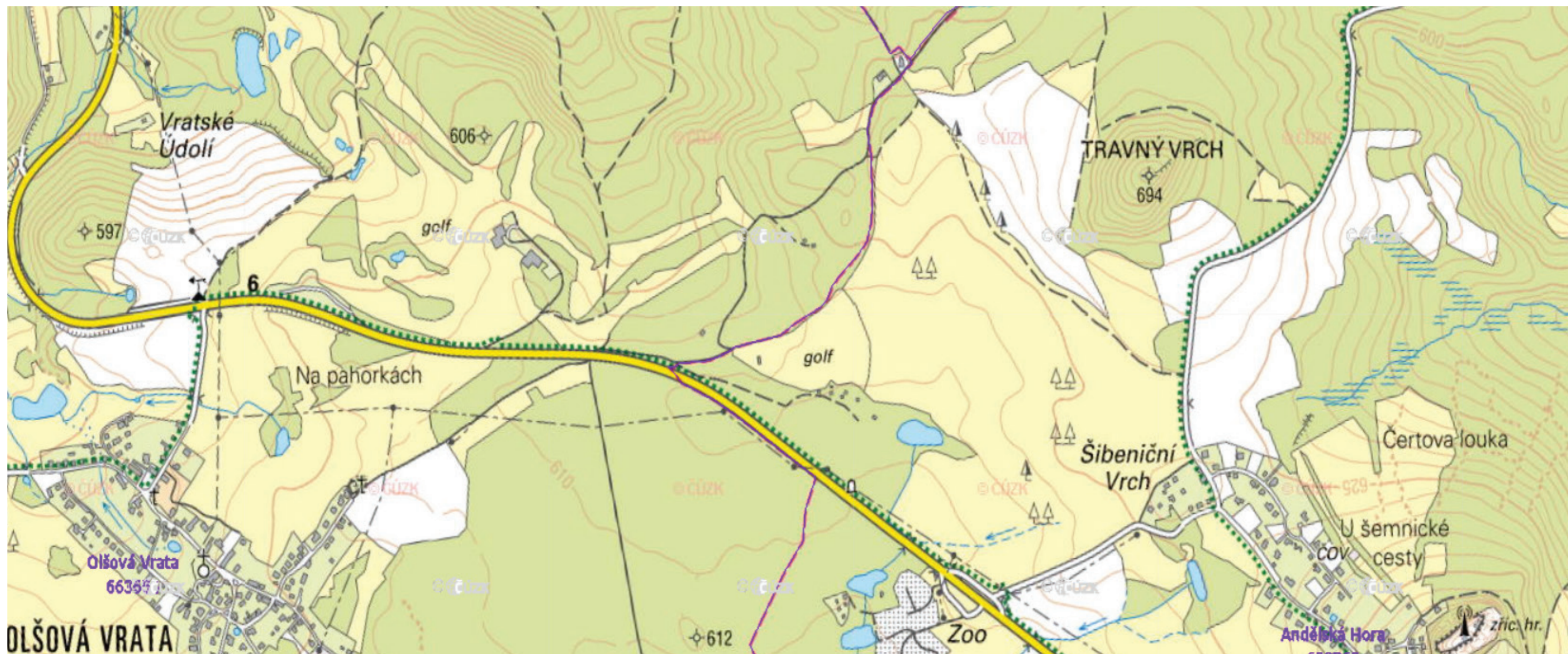
LETECKÝ SNÍMEK LOKALITY

GOLF RESORT KARLOVY VARY

DRIVING RANGE GOLF RESORTU K. VARY

LOKALITA NAVRHOVANÉHO RESORTU





Analýza místa

Navrhovaný objekt se nachází v blízkosti golfového areálu v Olšovských vrátech.

Pozemky, na kterých je toto rozšíření plánované jsou nyní ve vlastnictví soukromého majitele.

Druh pozemku je v katastru nemovitostí psaný jako trvalý travní porost s výměrou 150 678 m² na katastrálním území Andělské hory a je územním plánem určen právě pro výstavbu sportovních zařízení se zmíněním konkrétně golfového areálu.

Jedná se o mírně svažité pozemek, který je obklopen jehličnatými lesy téměř ze všech stran.

Většina zeleně, která se nachází na části určené pro hru bude zachována.

Ze severovýchodní části se nachází velmi známá dominanta zříceniny hradu na Andělské hoře.

Dalším významným prvkem je pak rychlostní silnice, která je hlavním tahem mezi Karlovými Vary a Prahou, a tak je toto místo na velmi dobré pozici pro pražské návštěvníky, kteří toto hřiště velmi rádi navštěvují a to především v období filmového festivalu.

Velmi dobrou příležitostí je pro toto místo také nově budovaná dálnice směrem na Prahu, což by mělo do budoucna přinést mnoho nových příležitostí nejen pro místní obyvatele.

Již před lety vzniklo na těchto přilehlých pozemcích pár návrhů nového hřiště rozšiřující a posilující stávající využití, ale žádný z projektů se nerealizoval.





Karlovy Vary

Protože se hřiště nachází v blízkosti centra lázeňského města, bylo pro návrh důležité dostat se k otázce zda by se dalo na tuto skutečnost navázat a přilákat lázeňské hosty, kteří golf nehrají.

Město bylo založeno ve 14.století, za dob Karla IV., který podle pověsti při jednom ze svých loveckých výletů objevil horké léčivé prameny. Ty dnes využíváme při léčbě nejrůznějších zdravotních potíží jako zažívání nebo k léčbě dlouhodobých zánětů. Mimo pitné kúry se v lázních specializují na masáže, perličkové koupele a rehabilitace.

Největší rozmach lázeňských komplexů přišel v 16. století, kdy je využívali především šlechtici. Významné architektonické památky a stavby ale pocházejí z dob 18. a 19. století.

Místo je také proslulé pro alkoholický nápoj nesoucí název Becherovka nebo stáčenou minerální vodu Mattoni pocházející z nedaleké Kyselky.

Navrhovaný golfový klub sice reaguje jako rozšíření stávajícího resortu, ale svými pozemky již zasahuje do území Andělské hory.

O této lokalitě se udává, že byla velmi oblíbeným místem pro návštěvníky lázní a to hlavně za dob J.W. Goeteho. Z této doby jsou zde dochovány trosky hradu.



(obr. 39-40)



KVIFF

Jednou z největších událostí je pro Karlovy Vary Mezinárodní filmový festival.

Tato akce pořádaná již od roku 1965 do lázeňského města naláká ty největší hvězdy z celého světa.

K této příležitosti jsou uváděny nové filmy, spíše uměleckého pojetí, ale také se zde vracíme ke starým klasikám, které jsou často spojovány s návštěvou světoznámých herců, které si zde mohou zavzpomínat na své nejlepší role.

Letos bude pořádán již 57. ročník této události.

K příležitosti této události se každoročně během filmového festivalu pořádají speciální festivalové golfové turnaje pořádané jeho nejlepšími partnery.

Prezident filmového festivalu Jiří Bartoška je sám vášnivým golfistou, a tak se těchto turnajů každoročně účastní. (obr. 15)



(obr. 41-43)



PRŮVODNÍ ZPRÁVA

dle vyhlášky č. 146/2008 Sb.

A.1 Identifikační údaje

A.1.1. Údaje o stavbě

a) název stavby:

Golfové hřiště Karlovy Vary

b) místo stavby:

Adresa: Pražská, 360 01 Karlovy Vary a Andělská Hora 364 71

Katastrální území: Andělská hora [600369]

Parcelní číslo: 1199, 1179, 1155

(Ačkoli se zabýváme rozšířením hřiště v Karlových Varech, areál se nachází na území obce Andělské hory.)

c) předmět projektové dokumentace:

Novostavba golfového areálu v rámci plánovaného rozšiřování stávajícího golfového klubu v Karlových Varech.

A.1.2. Údaje o stavebníkovi

Projekt je akademickou prací, tudíž se stavebník neuvažuje.

A.1.3. Údaje o zpracovateli projektové dokumentace

Nikola Plachá

Zlatá 32, Karlovy Vary, 360 05

A.2. Členění stavby na objekty a technická a technologická zařízení

Stavba je rozdělena na dva samostatně funkční objekty, objekt pro hráče golfu a objekt s wellness prostory a ubytováním. Etapizace výstavby je možná pouze tehdy, pokud bude jako první vystaven objekt pro hru, v opačném případě by totiž prostoru pro ubytování chyběly restaurační prostory, které budou užívány pro ubytované hosty.

A.3. Seznam výstupních podkladů

- Veřejně dostupné mapy (Google maps, Google Earth, mapy.cz)

- Katastrální mapy ČÚZK

- Územní plánovací dokumentace Andělské hory a Karlových Varů

SWOT



Koncept

Při návrhu bylo pracováno s důležitou otázkou, jak na vybudování úspěšného hřiště.

Při tomto posuzování jsou totiž hodnoceny aspekty, jako, historický kontext, významné golfové události a unikátnost hřiště, kterého můžeme docílit téměř jakýmkoli ojedinělým prvkem.

Historický kontext dostáváme navázáním na lokalitu a stávající hřiště, unikátnosti je možno docílit tím, že bude klub jedinečný, vybočí z tradiční golfové architektury a i přesto si ponechá svůj charakter a přirozeně splyne s okolím.

Golf je ojedinělý tím, že se nehraje na prostorech vymezených umělými materiály, jako jsou haly nebo zdi, ale sport se odehrává venku a všechna omezení jsou utvářena přírodními prvky.

Proto byl při návrhu zvolen koncept velkých a prosklených prostorů, aby lidé stále viděli na hřiště a neztráceli kontakt s přírodou.

Pro docílení napojení byl návrh koncipován v oblých organických tvarech podobajících se greenům.

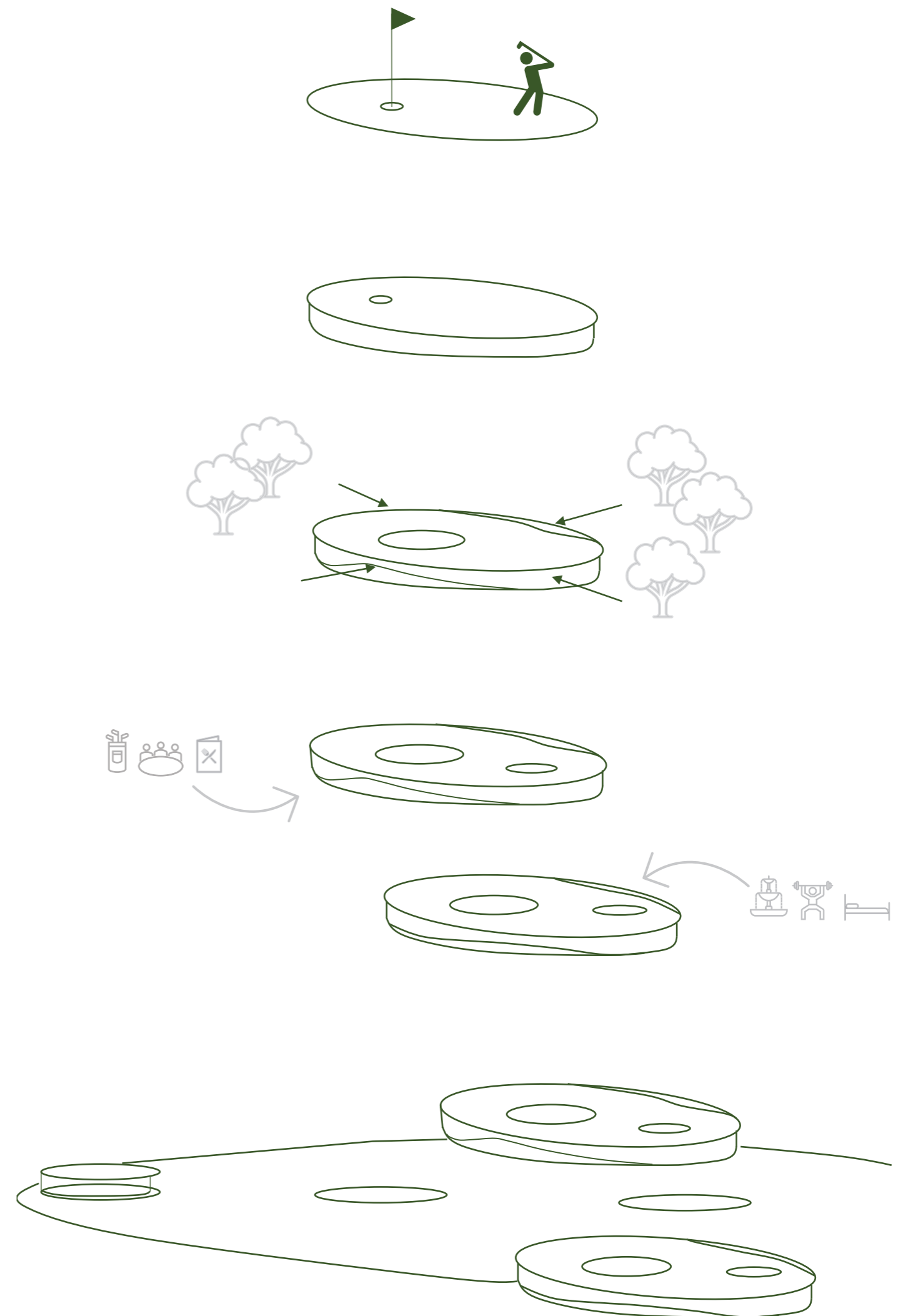
Další myšlenkou byla reakce na výhody Karlových Varů, které jsou známy hlavně pro své lázně.

Proto byl vytvořen ještě druhý objekt se stejným konceptem, který byl věnován pro wellness prostory a ubytování, což může kromě golfistů přilákat i hosty, kteří do Karlových Varů jedou za účelem odpočinku.

Objekty byly záměrně odděleny, aby bylo pro ubytované hosty a návštěvníky wellness docíleno co největšího pocitu klidu.

K dalším významným událostem pro toto město určitě patří mezinárodní filmový festival, pro který v budově vznikl promítací sál a meetingové místnosti, které se ale dají využít po celý rok.

Aby mohli golfisté po celý rok i hrát, byla navržena speciální místnost, kde je toto díky hře na promítací plátna možné.



Provoz areálu

Většina golfových hřišť je koncipována tak, že návštěvník vejde do vstupní haly, kde se nachází recepce. Odtud je již provoz odlišný dle honosnosti a velikosti jednotky. Některé golfové kluby totiž mohou nabízet od ubytování po nejrůznější aktivity mimo golf a některé naopak slouží jen pro přihlášení se ke hře a malému občerstvení.

Na obrázku je znázorněn diagram pohybu v jednotlivých provozech a jejich návaznosti. Provoz je rozdělen na tři samostatně funkční objekty, jeden je věnován především golfovému klubu, druhý slouží pro odpočinek a ubytování návštěvníků a třetí slouží pro stroje na údržbu celého hřiště.

Pokud bychom procházeli objekt sloužící hlavně pro golfové zázemí, nejprve bychom vešli do vstupní haly s recepcí. Díky zaoblenému půdorysu se z této haly můžeme dostat přímo do restaurace, šaten, salónek nebo meetingové místnosti. Místnost pro meeting je často využívána ne jen zaměstnanci ale také pro akce různých firem. Restaurace je jedním z velmi důležitých provozů, neboť má za účel spojovat návštěvníky a zároveň poskytovat perfektní výhled na celé hřiště. Ne vždy ale hráči chtějí sedět pouze v restauraci, zvláště pokud chtějí mít soukromí, a proto najdeme v návrhu salóanky s malým soukromým greenem, pro trénink krátké hry. Pokud pokračujeme po chodbě dále najdeme zde obchod s golfovými věcmi, kanceláře a technické místnosti.

Golf je hra která je velmi ovlivněna počasím, proto bylo nutné zde navrhnout ještě zimní provoz, který se umísťuje do klubovny - tzv. indoor. I díky tomuto vybavení si můžeme zajistit návštěvníky po celý rok. Pro navázání na tradici filmového festivalu zde byl zřízen také promítací sál.

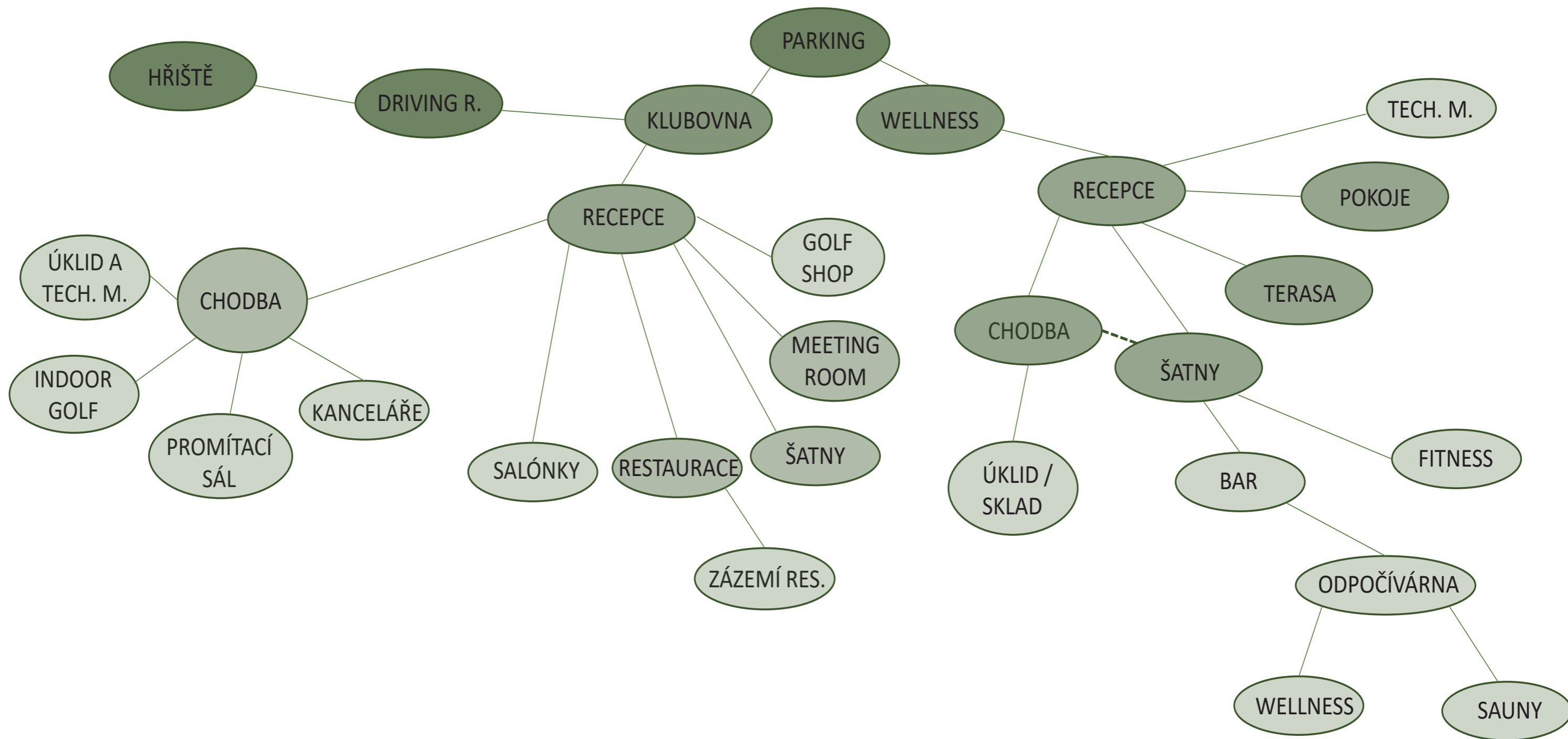
Druhý objekt je věnován pro wellness a ubytování. Zde se ve vstupní části opět nachází recepce, odkud se můžeme dále dostat do jednotlivých pokojů, před kterými je umístěno venkovní atrium.

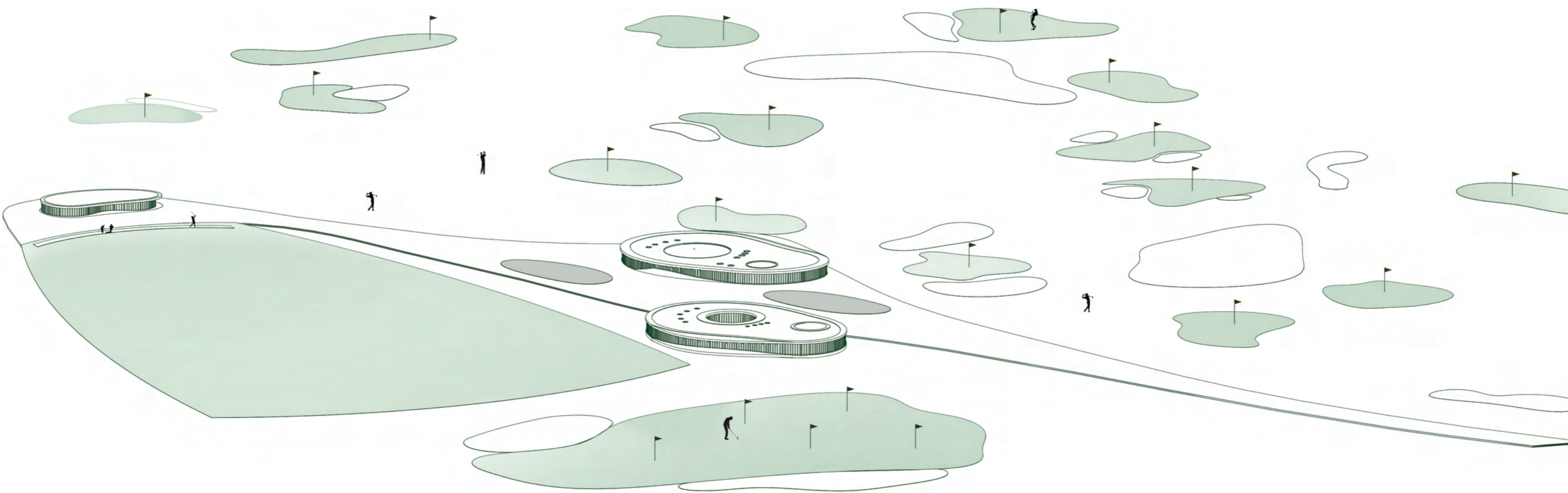
V druhé části se nachází šatny ne jen pro hosty ale také pro zaměstnance.

Za šatnami je umístěna spojovací chodba, díky které je rozdělen čistý a špinavý provoz a slouží tedy jako překročná lavička. Odtud je možné jít do prostor vyhrazených pro fitness. V samotném wellness je také místo pro odpočinek a sauny.

Důležitou částí pro hřiště je driving range a chipping + putting green, který navštěvují hráči při tréninku mimo hřiště.

DIAGRAM POHYBU









GOLF CLUB
KARLOVY VARY

GOLF CLUB KARLOVY VARY

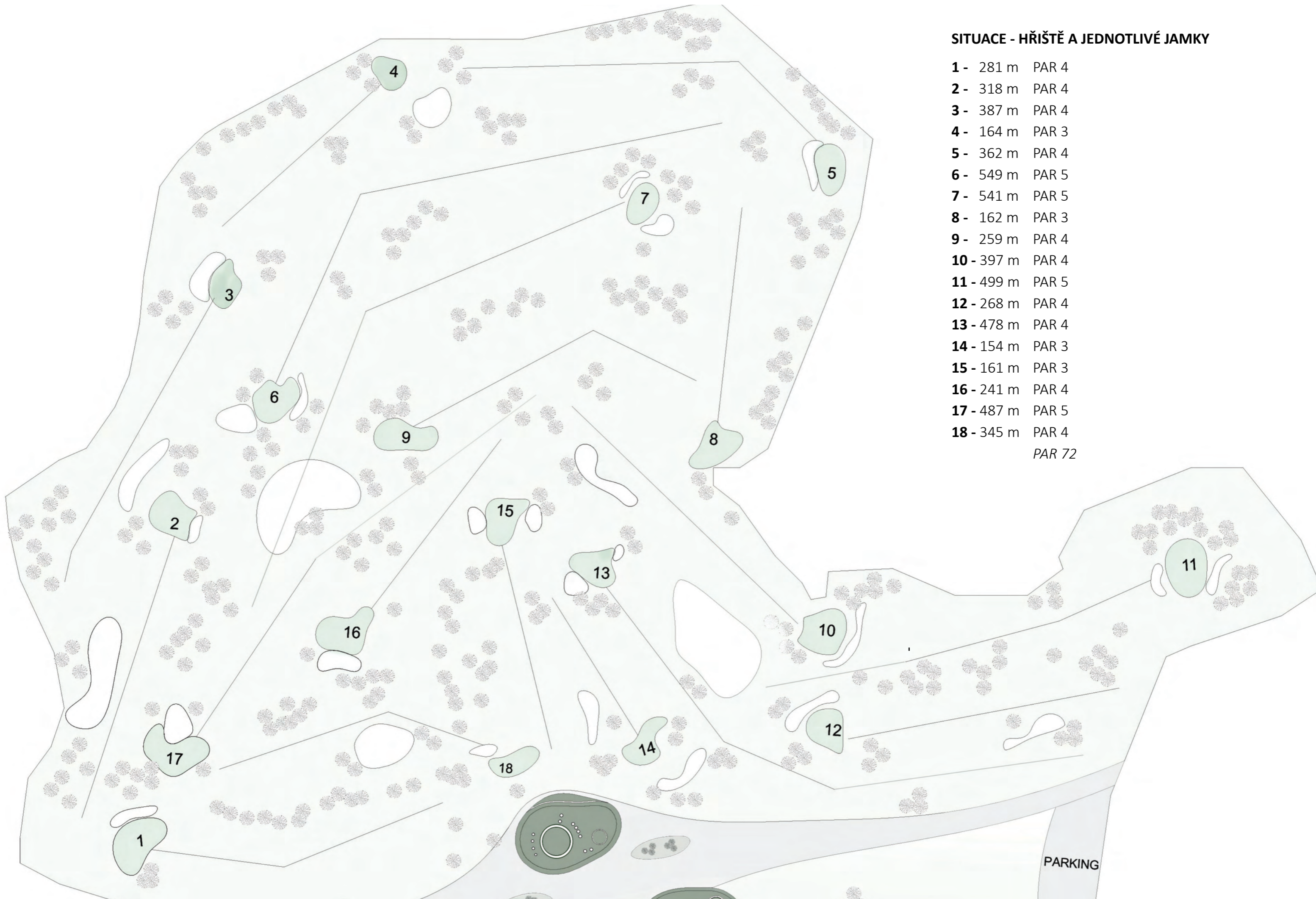


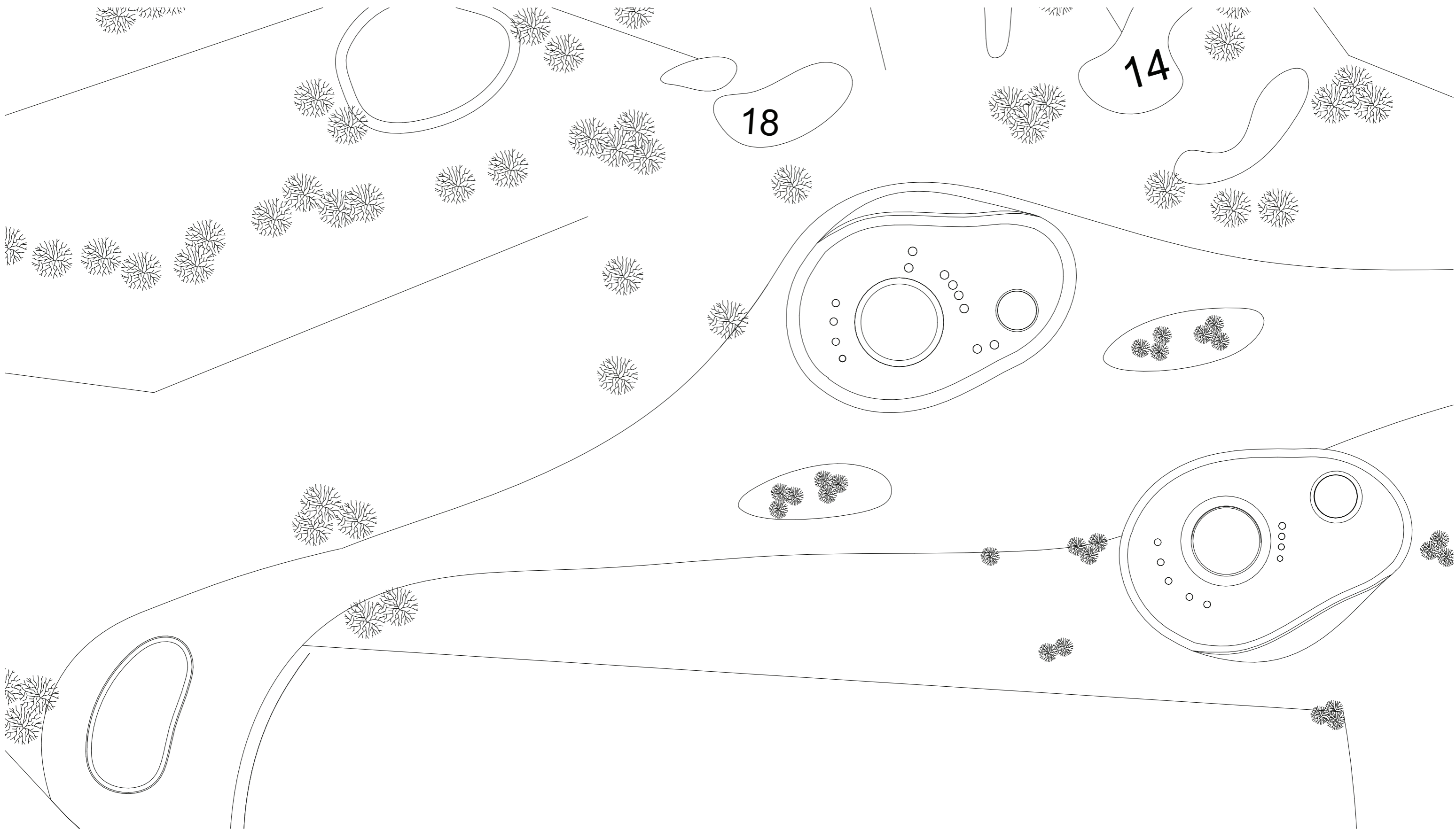
SITUACE - CELÝ GOLFOVÝ AREÁL

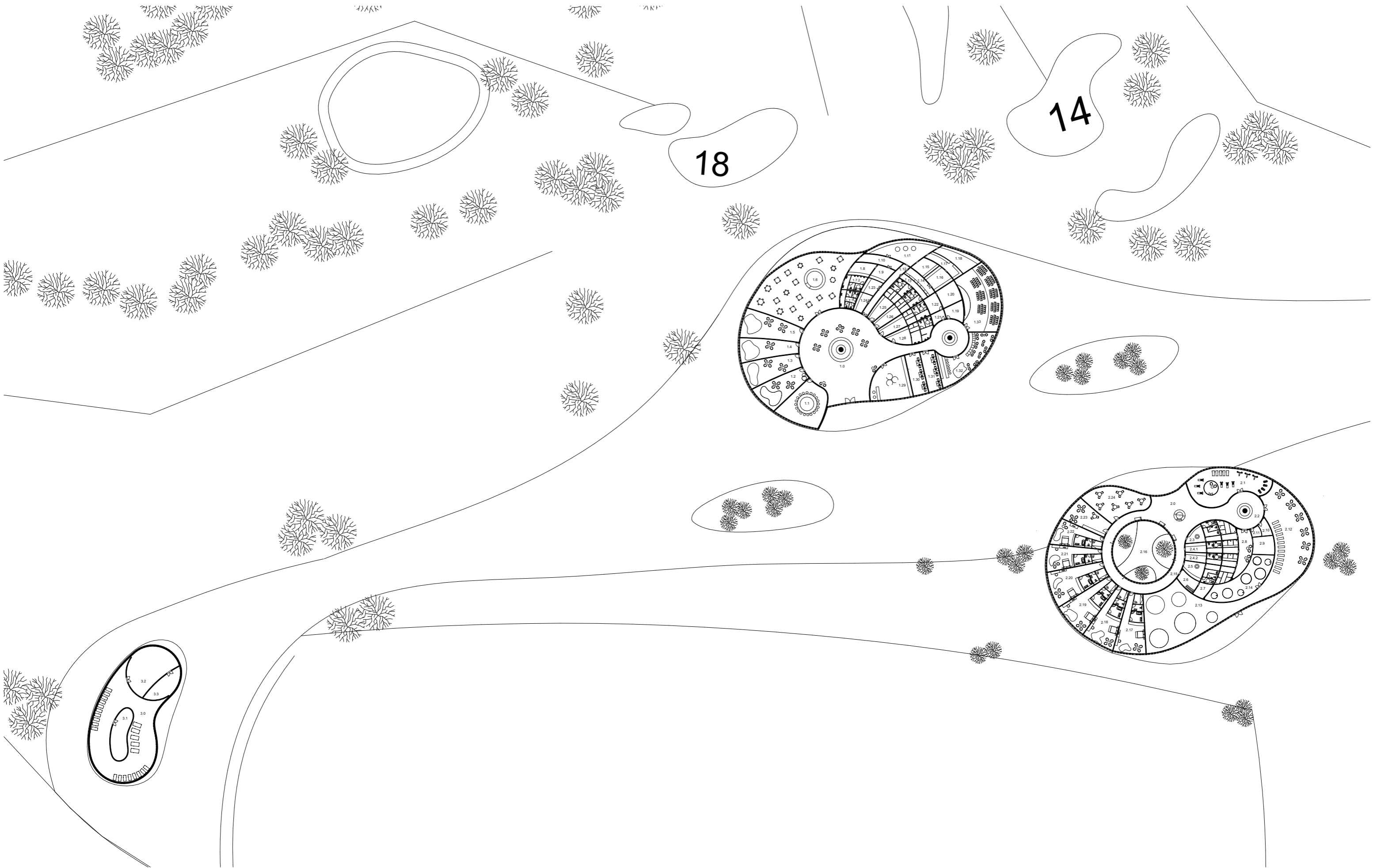


SITUACE - HŘIŠTĚ A JEDNOTLIVÉ JAMKY

- 1** - 281 m PAR 4
 - 2** - 318 m PAR 4
 - 3** - 387 m PAR 4
 - 4** - 164 m PAR 3
 - 5** - 362 m PAR 4
 - 6** - 549 m PAR 5
 - 7** - 541 m PAR 5
 - 8** - 162 m PAR 3
 - 9** - 259 m PAR 4
 - 10** - 397 m PAR 4
 - 11** - 499 m PAR 5
 - 12** - 268 m PAR 4
 - 13** - 478 m PAR 4
 - 14** - 154 m PAR 3
 - 15** - 161 m PAR 3
 - 16** - 241 m PAR 4
 - 17** - 487 m PAR 5
 - 18** - 345 m PAR 4
- PAR 72*

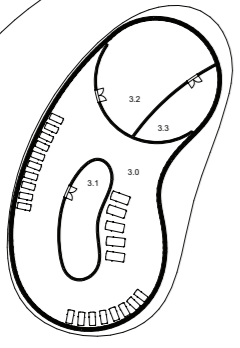






18

14



1.1

1.2

1.3

1.4

1.5

1.6

1.7

1.8

1.9

1.10

1.11

1.12

1.13

1.14

1.15

1.16

1.17

1.18

1.19

1.20

1.21

1.22

1.23

1.24

1.25

1.26

1.27

1.28

1.29

1.30

1.31

1.32

1.33

1.34

1.35

1.36

1.37

1.38

1.39

1.40

1.41

1.42

1.43

1.44

1.45

1.46

1.47

1.48

1.49

1.50

1.51

1.52

1.53

1.54

1.55

1.56

1.57

1.58

1.59

1.60

1.61

1.62

1.63

1.64

1.65

1.66

1.67

1.68

1.69

1.70

1.71

1.72

1.73

1.74

1.75

1.76

1.77

1.78

1.79

1.80

1.81

1.82

1.83

1.84

1.85

1.86

1.87

1.88

1.89

1.90

1.91

1.92

1.93

1.94

1.95

1.96

1.97

1.98

1.99

1.100

1.101

1.102

1.103

1.104

1.105

1.106

1.107

1.108

1.109

1.110

1.111

1.112

1.113

1.114

1.115

1.116

1.117

1.118

1.119

1.120

1.121

1.122

1.123

1.124

1.125

1.126

1.127

1.128

1.129

1.130

1.131

1.132

1.133

1.134

1.135

1.136

1.137

1.138

1.139

1.140

1.141

1.142

1.143

1.144

1.145

1.146

1.147

1.148

1.149

1.150

1.151

1.152

1.153

1.154

1.155

1.156

1.157

1.158

1.159

1.160

1.161

1.162

1.163

1.164

1.165

1.166

1.167

1.168

1.169

1.170

1.171

1.172

1.173

1.174

1.175

1.176

1.177

1.178

1.179

1.180

1.181

1.182

1.183

1.184

1.185

1.186

1.187

1.188

1.189

1.190

1.191

1.192

1.193

1.194

1.195

1.196

1.197

1.198

1.199

1.200

1.201

1.202

1.203

1.204

1.205

1.206

1.207

1.208

1.209

1.210

1.211

1.212

1.213

1.214

1.215

1.216

1.217

1.218

1.219

1.220

1.221

1.222

1.223

1.224

1.225

1.226

1.227

1.228

1.229

1.230

1.231

1.232

1.233

1.234

1.235

1.236

1.237

1.238

1.239

1.240

1.241

1.242

1.243

1.244

1.245

1.246

1.247

1.248

1.249

1.250

1.251

1.252

1.253

1.254

1.255

1.256

1.257

1.258

1.259

1.260

1.261

1.262

1.263

1.264

1.265

1.266

1.267

1.268

1.269

1.270

1.271

1.272

1.273

1.274

1.275

1.276

1.277

1.278

1.279

1.280

1.281

1.282

1.283

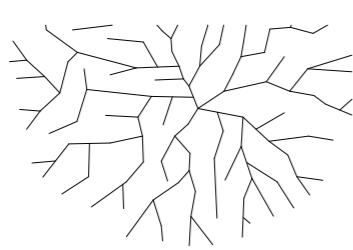
1.284

1.285

1.286

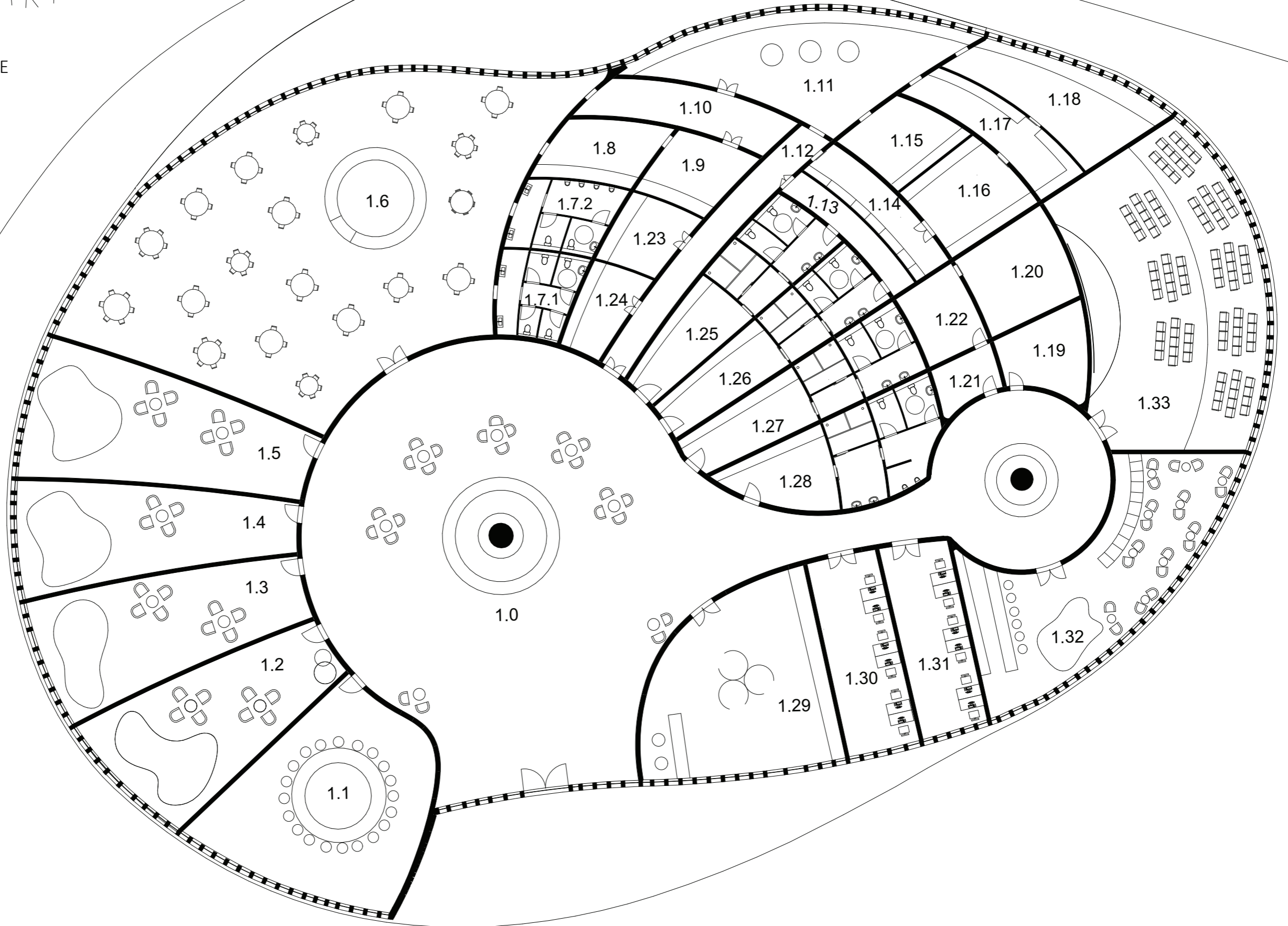
1.287

1.288



PŮDORYS GOLFOVÉHO KLUBU

- 1.0** - VSTUPNÍ HALA + RECEPCE
- 1.1** - MEETING ROOM
- 1.2** - SALÓNEK
- 1.3** - SALÓNEK
- 1.4** - SALÓNEK
- 1.5** - SALÓNEK
- 1.6** - RESTAURACE
- 1.7.1** - WC ŽENY
- 1.7.2** - WC MUŽI
- 1.8** - BÍLÉ NÁDOBÍ
- 1.9** - ČERNÉ NÁDOBÍ
- 1.10** - OFIS
- 1.11** - KUCHYŇ
- 1.12** - ZÁSOBOVACÍ KORIDOR
- 1.13** - CHODBA
- 1.14** - STUDENÝ SKLAD
- 1.15** - DENNÍ SKLAD
- 1.16** - SKLAD POTRAVIN
- 1.17** - HRUBÁ PŘÍPRAVA
- 1.18** - ČISTÁ PŘÍPRAVA
- 1.19** - SKLAD
- 1.20** - TECHNICKÁ MÍSTNOST
- 1.21** - ÚKLID
- 1.22** - TECH. MÍSTNOST
- 1.23** - SKLAD - PŘÍJEM
- 1.24** - CHLAZENÝ S. ODPADKŮ
- 1.25** - ŠATNY ZAMĚSTNANCI Ž.
- 1.26** - ŠATNY ZAMĚSTNANCI M.
- 1.27** - ŠATNY ŽENY
- 1.28** - ŠATNY MUŽI
- 1.29** - GOLFSHOP
- 1.30** - KANCELÁŘE
- 1.31** - KANCELÁŘE
- 1.32** - INDOOR GOLF
- 1.33** - PROMÍTACÍ SÁL



PŮDORYS WELLNESS A UBYTOVÁNÍ

2.0 - VSTUPNÍ HALA + RECEPCE

2.1 - FITNESS

2.2 - BAR

2.3 - ŠATNY MUŽI

2.4.1 - ŠATNY Ž. ZAMĚŠTNACI

2.4.2 - ŠATNY Ž. ZAMĚŠTNACI

2.5 - ŠATNY M. ZAMĚŠTNACI

2.6 - TECHNICKÁ MÍSTNOST

- VSTUP DO TECHNICKÉHO PATRA

2.7 - TECHNICKÁ MÍSTNOST

2.8 - CHODBA

2.9 - PRÁDELNA

2.10 - SKLAD

2.11 - ÚKLID

2.12 - ODPOČÍVÁRNA

2.13 - WELLNESS ČÁST

2.14 - SAUNY

2.15 - CHODBA

2.16 - ATRIUM

2.17 - POKOJ

2.18 - POKOJ

2.19 - POKOJ

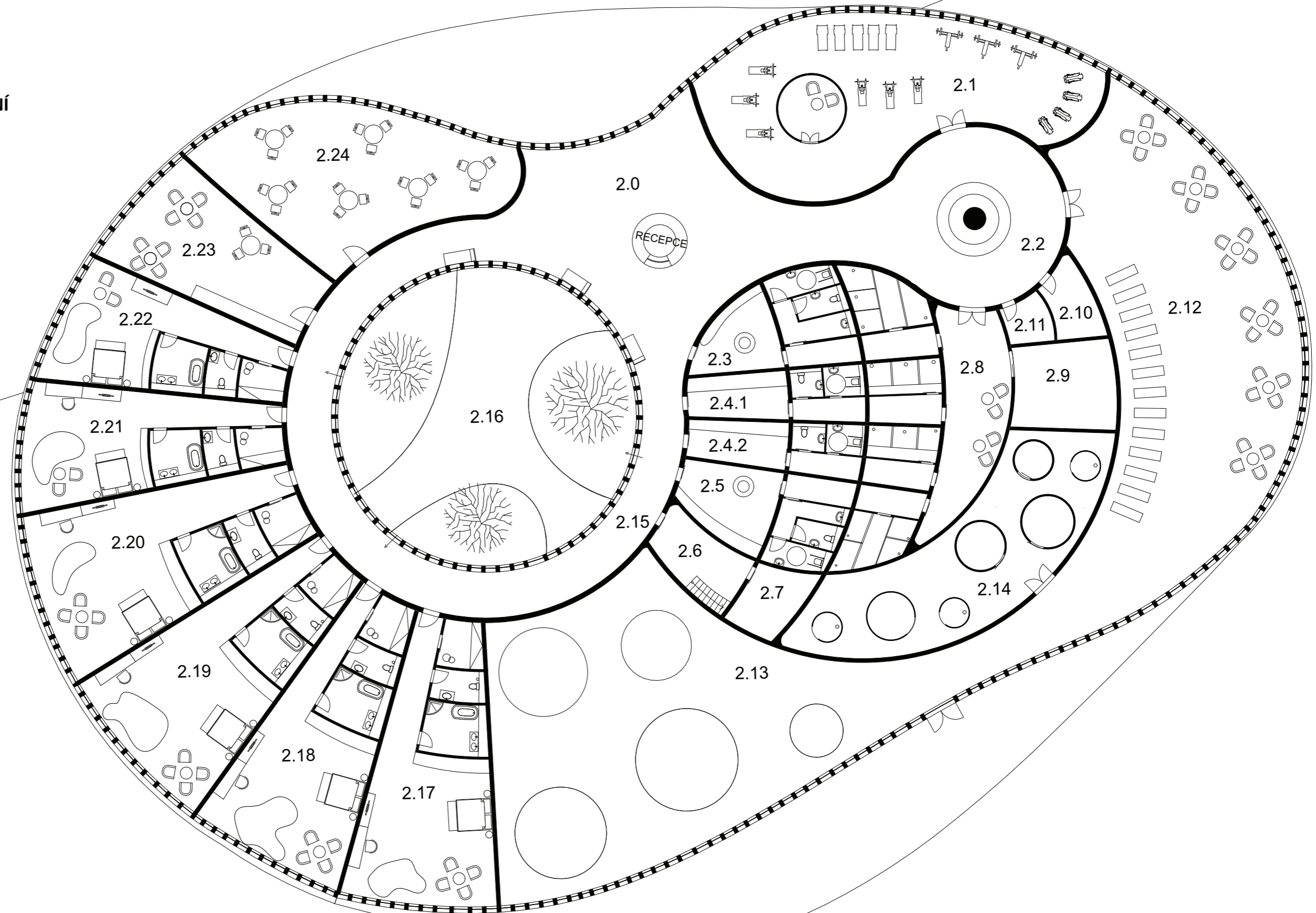
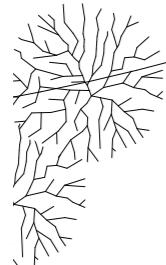
2.20 - POKOJ

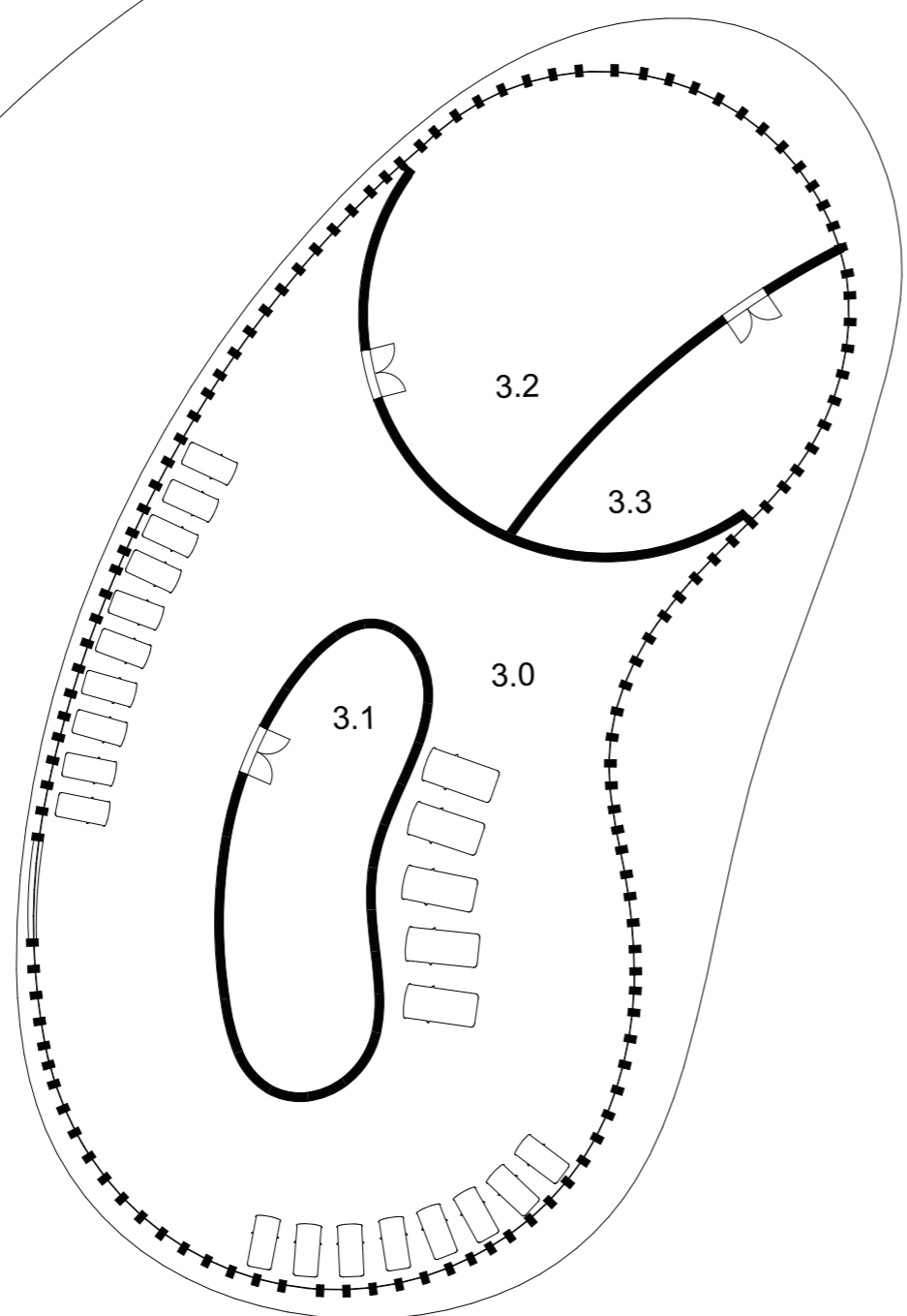
2.21 - POKOJ

2.22 - POKOJ

2.23 - DENNÍ MÍSTNOST

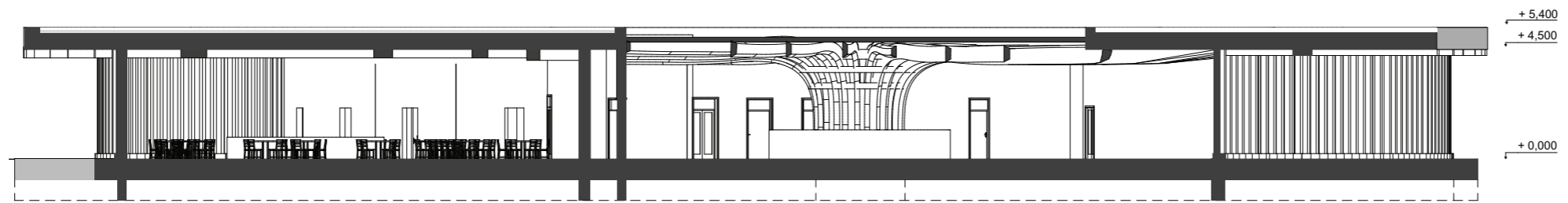
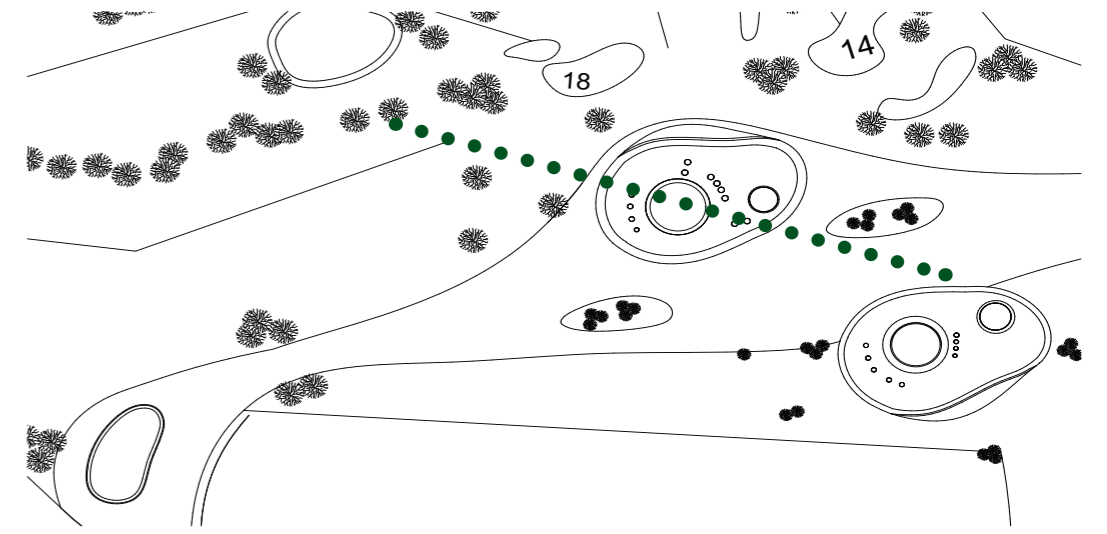
2.24 - KANCELÁŘE

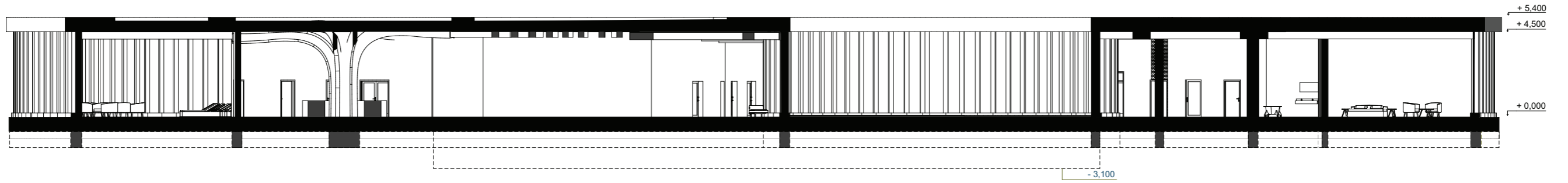
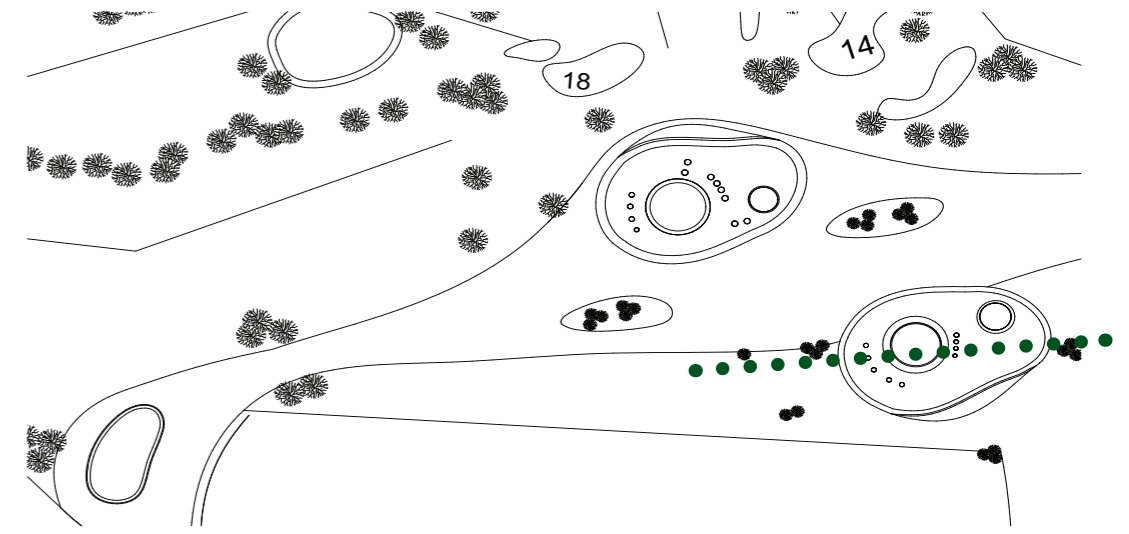


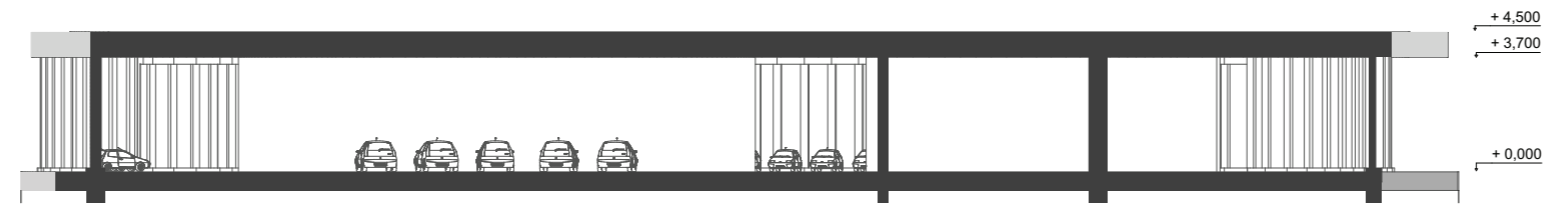
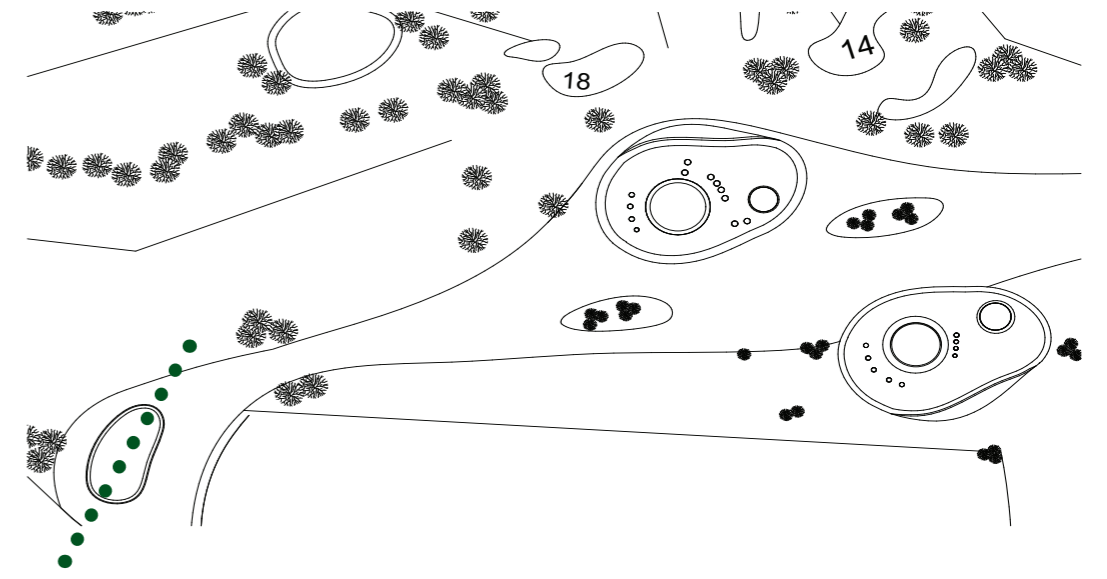


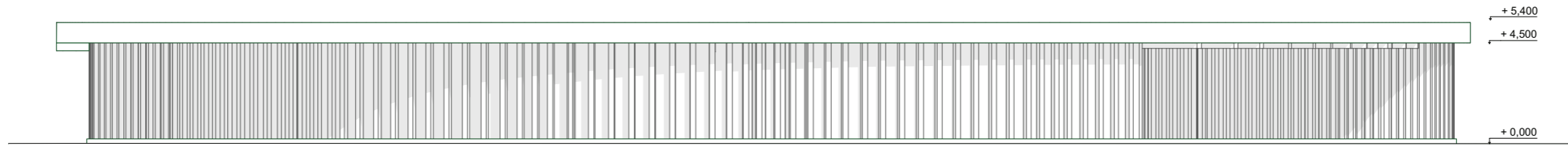
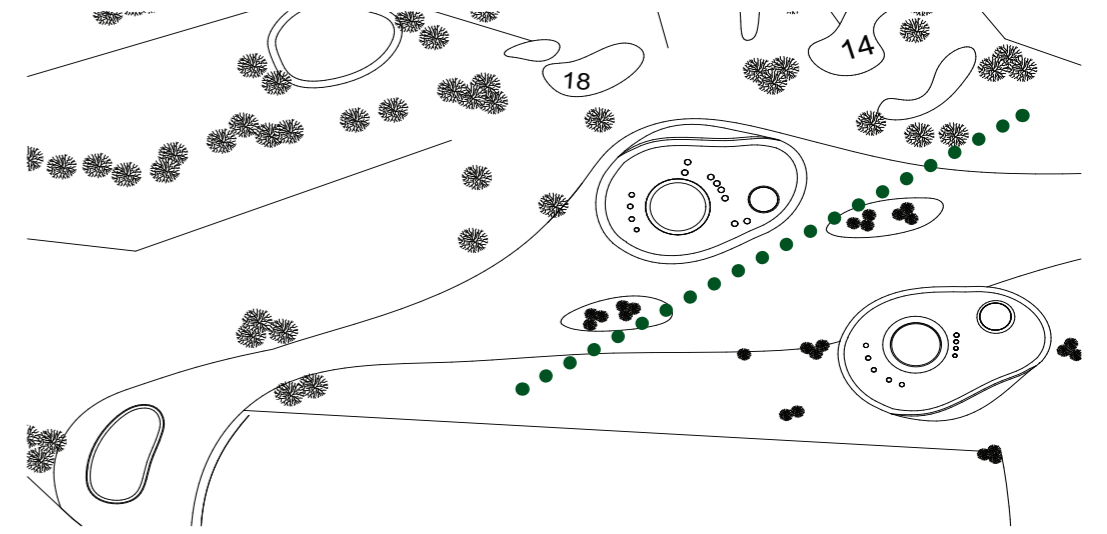
OBJEKT PRO ÚDRŽBU GOLFOVÉHO HŘIŠTĚ

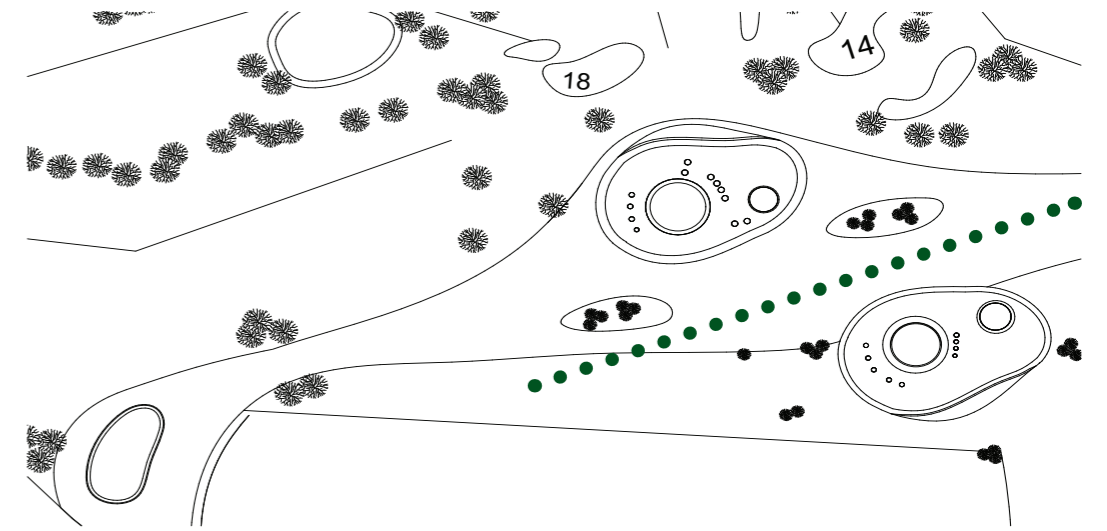
- 3.0** - PARKOVÁNÍ GOLFOVÝCH STROJŮ
- 3.1** - POTŘEBY PRO ÚDRŽBU HŘIŠTĚ 1
- 3.2** - POTŘEBY PRO ÚDRŽBU HŘIŠTĚ 2
- 3.3** - SKLAD

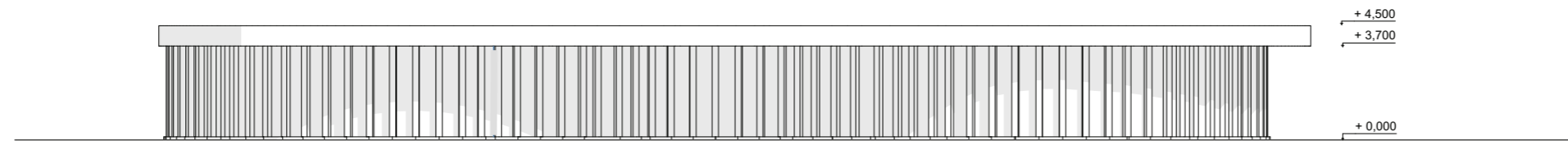
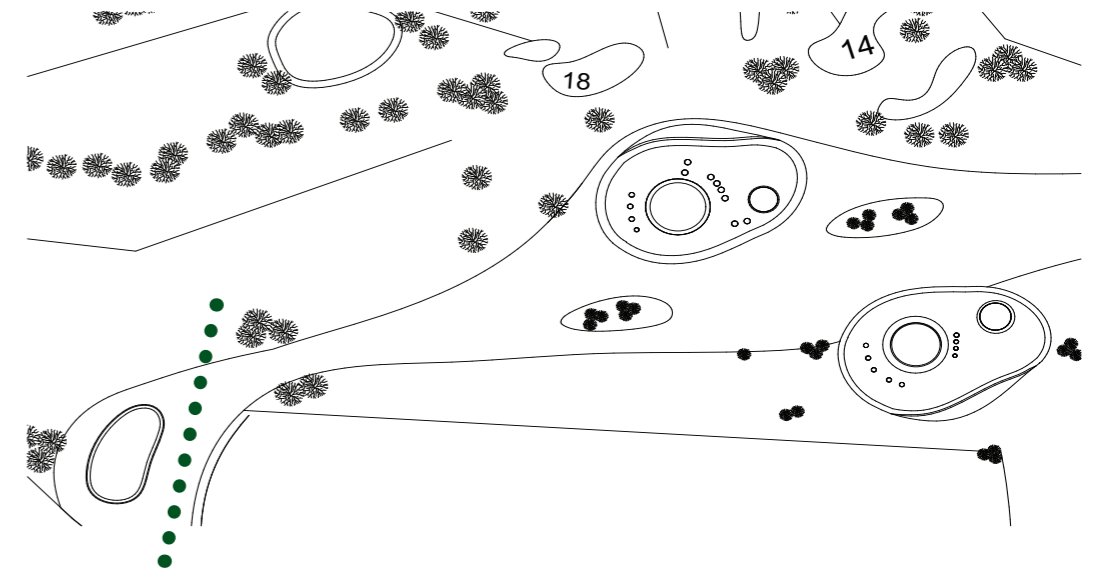




















TECHNICKÉ ŘEŠENÍ

Konstrukční řešení budovy

Objekty jsou založeny na železobetonových plošných základech s vyztužením železobetonovými pasy pod nosnými stěnami.

Konstrukční systém je řešen jako kombinovaný s nosnými železobetonovými stěnami doplněnými o fasádu tvořenou nosnými sloupy z lepeného lamelového dřeva.

Střecha je z lepených lamelových vazníků, na kterých je záklop pomocí vícevrstvého CLT panelu.

Z důvodu velkých rozměrů objektů je nutné řešit také dilatační spáru.

Konzultant: Ing. Aleš Marek, Ph. D.

Konzultant: Ing. Tomáš Bittner, Ph. D.

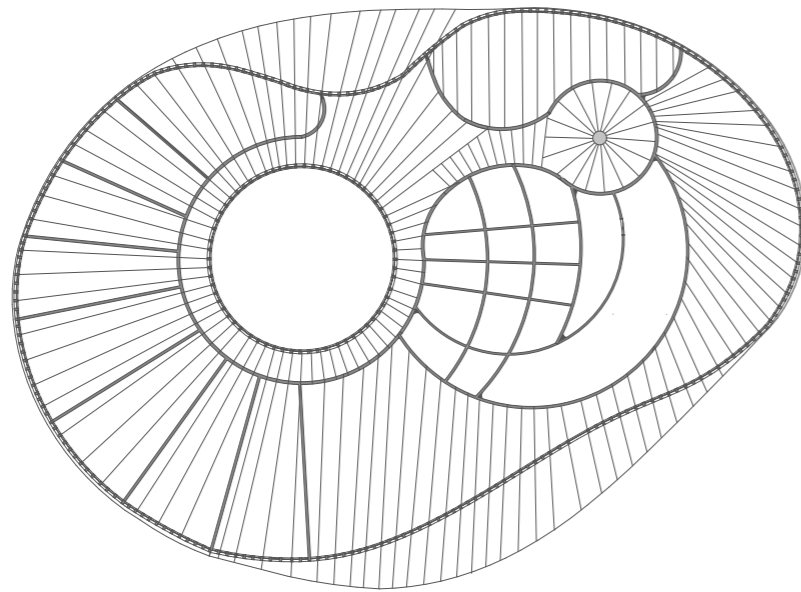


schéma os vazníků - mezi nosnými fasádní sloupy jsou také nenosné

Požární zabezpečení budovy

Obě budovy vyhovují pro nechráněné únikové cesty. Je možné unikat z budovy několika směry a to vždy maximálně do vzdálenosti 35 m a zároveň objekty nepřesahují povolené výšky.

Budovy nejsou v blízkosti jiných objektů, které by mohly v případě požáru ohrozit, proto není třeba navrhovat další prostředky. V případě zásahu jednotek je v blízkosti navržen pruh pro zásah hasících jednotek.

V budovách budou umístěny fotoluminiscenční tabulky ukazující směry úniku, hasící přístroje a protipožární hlásiče.

Konzultant: doc. Ing. Daniela Bošová, Ph. D.

Technické zařízení budovy

Technicky jsou jednotky řešeny jako dva samostatně funkční objekty, které jsou napojené na technickou síť.

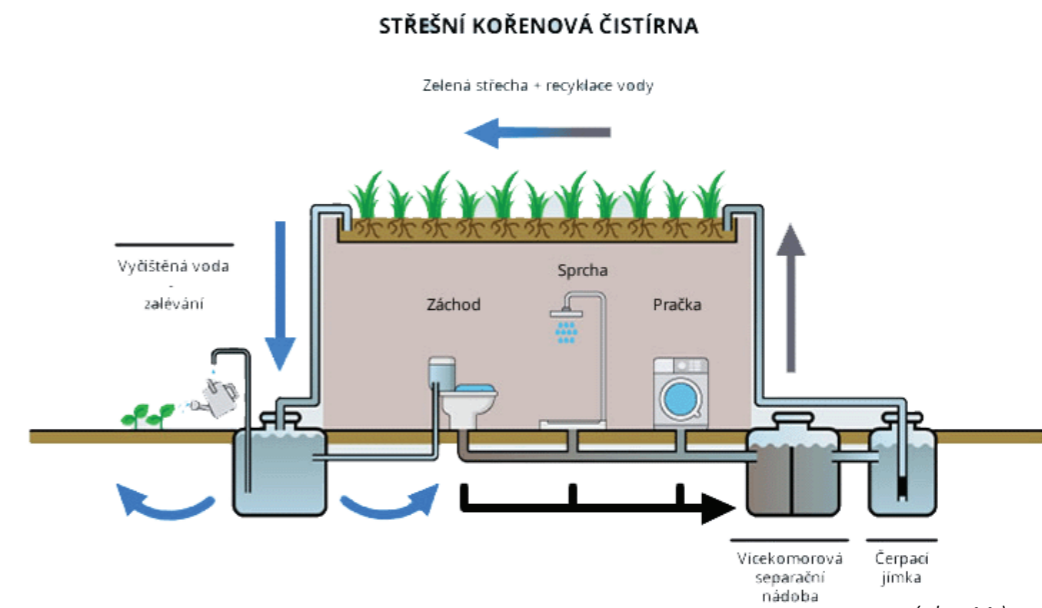
Uvnitř budov jsou připravené technické místnosti, ve kterých se nachází tepelné čerpadlo společně se zásobníkem na teplou vodu. Odtud je pak voda rozváděna do celého objektu.

Na objektech se nachází mokřadní střecha, která nám pomáhá čistit odpadní vodu, jsme tak schopni lépe s vodou hospodařit a dále ji využívat. Navíc je tento systém nenáročný na údržbu a zlepšuje klima v okolí budovy, což je u objektů se sportovním zaměřením velmi příjemné.

Na střechách jsou dále umístěny fotovoltaické panely sloužící jako záložní zdroj tepla a také strojovna vzduchotechnické jednotky, jejíž rozvody jsou svedeny šachtami. Poté princip funguje ve dvou okruzích, kdy jedním okruhem vedoucím podél jádra budovy přivádíme do místností čerstvý vzduch a podél vnější hranice budovy vzduch odvádíme. Do objektu je přiváděn vzduch také některými okny.

Odpadové hospodářství je řešeno v připravených místnostech v každém objektu i vedlejší menší jednotce, která je napojena pouze na elektrickou síť neboť slouží pouze pro stroje na údržbu hřiště. I zde je užit systém mokřadní střechy.

Konzultant: Ing. Zuzana Vyoralová, Ph.D.



GOLF Z POHLEDU
DENDROLOGIE

GOLF Z POHLEDU DENDROLOGIE

Při navrhování golfového hřiště je samozřejmě důležité brát ohled i na správný výběr rostlin.

Plocha, na které se golf hraje je stále upravována tak, aby vyhovovala pravidlům a zároveň je velmi zatěžována samotnou hrou.

Nejen, že hráči stále přes trávníky chodí a holemi je narušují ale zároveň mohou golfovými holemi i balóny trefit keře a stromy. Hřiště se kromě těchto faktorů záměrně stromy rozděljuje tak, aby od sebe jamky byly přirozeně odděleny jak pro docílení většího soukromí mezi hráči na různých jamkách tak i v rámci bezpečnosti, aby bylo sníženo riziko, že se mezi sebou lidé špatně mířenou ranou trefí.

Velmi často se na okrajích hřišť setkáme s jehličnany, které zde byly ještě před jeho vznikem. Ty jsou na okrajích velmi výhodné právě díky jejich hustotě, protože letící míčky pomohou zachytit a zpomalit v různých výškách tudíž je menší pravděpodobnost, že se dostanou až za hranice pozemku. Někdy jsou před tuto linii ještě sázeny malé keře, které slouží jako první bariéra pro nižší rány.

.

Tyto nízké keře se umísťují i na okraje jednotlivých jamek jako je vidět na fotografii, zde jsou vysazené před terasou restaurace, aby byly případné rány zpomaleny a neohrozily návštěvníky.

Mezi jednotlivé jamky jsou vysázeny spíše listnaté stromy, aby clona nebyla tak výrazná a bylo propuštěno co nejvíce světla.

Ačkoliv se snažíme pro hráče zajistit soukromí a klid pro hru, lidé se mezi odpališti a na konci jednotlivých jamek rádi potkávají.

Často jsou hojně užity břízy, které mají korunu ve větších výškách a jsou uváděny jako velmi odolné a nenáročné na půdu, což je pro tak velký areál především v obdobích sucha výhodou. Dalším oblíbeným stromem bývá javor, a to především javor červený, který zelené plochy příjemně ozvláštní a dodá příjemnou atmosféru.

Není příliš časté užití květin, neboť takový zásah míčkem by zřejmě nevydržely, a proto pro docílení barevnosti vysazujeme méně náročné keře a stromy (např. sakury, jasmín nebo šeřík).



ZÁVĚR



ZÁVĚR

AUTORSKÝ TEXT

Golfu se věnuji již od dětství, a proto pro mě bylo již od začátku studia architektury jasné, že by návrh golfového hřiště bylo téma, kterému bych se ráda věnovala. Není ani náhodou, že zpracováváný projekt je umístěn v mém rodném městě a zároveň vznikl jako rozšíření mého domovského hřiště.

Projekt byl tedy pro mě velkou, ale příjemnou výzvou, jejímž výsledkem je návrh hřiště, které reaguje na lokalitu s pokorou, ale snaží se využít co nejlépe její potenciál.

ZDROJE A DOKUMENTY

ZDROJE:

fotografie a online dokumenty:

obr. 1 : *Znak čvut. In: Čvut [online]. [cit. 2023-05-26].*

Dostupné z: znak čvut: dostupné z: https://th.bing.com/th/id/R.e7852af861ffe353b24381afcf45c232?rik=aAaLTJn4fwmJ3A&riu=http%3a%2f%2fida.felk.cvut.cz%2ffilp2008%2ffiles%2fcvut-logo.png&ehk=WDPPhRgLVhr%2baSariEMyw6wW70Vm0kRf64elzzlFzY%3d&risl=&pid=ImgRaw&r=0

obr. 2 : Historie golfu. In: Sundaygolf.com [online]. neznámé: neznámé, 2022 [cit. 2023-05-22].

Dostupné z: https://sundaygolf.com/blogs/news/history-of-golf

obr. 3 : In: Čvut [online]. neznámé: neznámé, 2017 [cit. 2023-05-26].

Dostupné z: https://tse3.mm.bing.net/th/id/OIP.QhYCTiFeAklrxicPe5mo7AHaEK?pid=ImgDet&rs=1

obr. 4 : *Golf historie. In: Sportzcraazy [online]. neznámé: neznámé, 2018 [cit. 2023-05-23].*

Dostupné z: https://www.sportzcraazy.com/wp-content/uploads/2018/09/Golf-History.jpg

obr. 5 : Golf historie. In: Sportzcraazy [online]. neznámé: neznámé, 2018 [cit. 2023-05-23].

Dostupné z: https://www.sportzcraazy.com/wp-content/uploads/2018/09/Golf-Rules.jpg

obr. 6 : Hole. In: Hole [online]. hole: neznámé, 2021 [cit. 2023-05-23].

Dostupné z: https://www.thegolfauction.com/ItemImage/000016/16258d_lg.jpeg

obr. 7 : In: Hole [online]. hole: neznámé, 2019 [cit. 2023-05-23].

Dostupné z: https://mast-producing-trees.org/do-they-still-make-hickory-golf-clubs/

obr. 8 : Hole. In: Hole [online]. hole: neznámé, 2021 [cit. 2023-05-23].

Dostupné z: https://acushnet.scene7.com/is/image/titleist/plr-915d3?wid=1200&qlt=75&resMode=sharp2

obr. 9 : Titleist. In: Hole [online]. hole: neznámé, 2021 [cit. 2023-05-23].

Dostupné z: https://image.globalgolf.com/dynamic/1024240/aac/sole-view/titleist-cb-mb-712-forged-combo-iron-set.jpg?s=1240

obr. 10: Moegolf. In: Tee [online]. tee: neznámé, 2018 [cit. 2023-05-23].

Dostupné z: https://mast-producing-trees.org/do-they-still-make-hickory-golf-clubs/

obr. 11: Bag. In: Bag [online]. neznámé: neznámé, 2018 [cit. 2023-05-23].

Dostupné z: https://thegolfauction.com/

obr. 12: Titleist. In: Best golf titleist [online]. neznámé: neznámé, 2020 [cit. 2023-05-23].

Dostupné z: https://www.bestgolf.cz/golfove-standbagy-titleist/

obr. 13-14: *Evolution of ball. In: Dreamstime [online]. dreamstime: neznámé, 2018 [cit. 2023-05-23].*

Dostupné z: https://th.bing.com/th/id/R.01c15795c2b3c5bc88ce2c2ad743a5f0?rik=0%2btSq9Ciw4y47Q&riu=http%3a%2f%2fgolfhelpguide.com%2fwp-content%2fuploads%2f2016%2f04%2fgolf_balls_history_evolution.jpg&ehk=4iX5VwsmcUQ3QKICIPKqLdXCF%2f46T%2ffh3yaLepKPSn8%3d&risl=&pid=ImgRaw&r=0

Ball. In: Ball [online]. taylor made: neznámé, 2021 [cit. 2023-05-23].

Dostupné z: https://i.ebayimg.com/images/g/Xl4AAOSwAEhdl6q9/s-l300.png

obr. 15: Golf course. In: Course for golf one [online]. neznámé: neznámé, 2021 [cit. 2023-05-23].

Dostupné z: https://www.pbcsouthwindsgolf.com/golf-course/courselayout

obr. 16: *In: Arizonagolfer [online]. neznámé: neznámé, 2017 [cit. 2023-05-23].*

Dostupné z: https://149362418.v2.pressablecdn.com/wp-content/uploads/2014/12/icon-bg-big.jpg

obr. 17: Golfcourse. In: Golf [online]. neznámé: neznámé, 2017 [cit. 2023-05-23].

Dostupné z: https://golfdigest.sports.sndimg.com/content/dam/images/golfdigest/fullset/2020/02/03/5e38290e2488

obr. 18 : Sta. In: Tripstodiscover [online]. neznámé: neznámé, 2017 [cit. 2023-05-23].

Dostupné z: https://i0.wp.com/files.tripstodiscover.com/files/2015/02/St-Andrews-Golf-Course.jpg?resize=820%2c615

obr. 19: Royal county down. In: County down [online]. neznámé: neznámé, 2019 [cit. 2023-05-23].

Dostupné z: https://www.golfselect.com.au/armchair/images/wallpaper/normal/1280/WEBJigsaw_RoyalCountyDown08.

obr. 20: Augusta. In: Augusta [online]. neznámé: neznámé, 2020 [cit. 2023-05-23].

Dostupné z: https://golf.com/wp-content/uploads/2019/11/Augusta-National.jpg

obr. 21: Albatross. In: Albatross [online]. neznámé: neznámé, 2017 [cit. 2023-05-23].

Dostupné z: https://www.golf-prague.com/application/files/thumbnails/full/1815/2897/1054/Albatross_11.jpg?v=20190226111459

obr. 22: Karlovy vary. In: Gckv [online]. gckv: gckv, 2018 [cit. 2023-05-23].

Dostupné z: https://www.golfresort.cz/en/golf-course

obr. 23 : Golfresortpanorama. In: Panoramaresort [online]. panorama: panorama, 2016 [cit. 2023-05-23].

Dostupné z: https://www.panoramagolf.cz/en/

obr. 24: Golf klub Pyšely. In: Gc [online]. Pyšely: neznámé, 2016 [cit. 2023-05-23]. *Dostupné z: https://loretagolf.cz/*

obr. 25: Čeladná resort. In: Golf resort Čeladná [online]. Čeladná: neznámé, 2019 [cit. 2023-05-23].

Dostupné z: https://www.1golf.eu/images/golfclubs/prosper-golf-club-celadna_005027_full.jpg

obr. 26-33: Karlovy vary. In: Gckv [online]. gckv: gckv, 2018 [cit. 2023-05-23].

Dostupné z: https://www.golfresort.cz/en/golf-course

obr. 34 - 35: Mapy. In: Andelska hora [online]. neznámé: neznámé, 2020 [cit. 2023-05-23].

Dostupné z: https://www.google.cz/maps

obr. 36-37: Upp. In: Upp krusnohori [online]. neznámé: neznámé, 2021 [cit. 2023-05-23].

Dostupné z: https://www.krusnohorci.cz/prilohy/1630181418img_0535.jpeg

obr. 38: Obecni urad. In: Upp andelska hora [online]. neznámé: neznámé, 2017 [cit. 2023-05-23].

Dostupné z: https://www.andelskahora.cz/obecni-urad/uzemni-plan/

obr. 39: Kv. In: Kv [online]. neznámé: neznámé, 2019 [cit. 2023-05-23].

Dostupné z: https://img.jaywaytravel.com/destinations/karlovy-vary/gallery/karlovy-vary-nighttime-panorama.jp

g?width=2100&height=900&format=png&sharp=0.5

obr. 40: Pramen. In: Kv [online]. neznámé: neznámé, 2019 [cit. 2023-05-23].

Dostupné z: https://i.pinimg.com/originals/30/e8/04/30e80417c4cef839cfffa37dcda9594d.jpg

obr. 41: Kviff. In: Kviff [online]. neznámé: neznámé, 2019 [cit. 2023-05-23].

Dostupné z: https://www.kviff.com/en/news/1433-opening-ceremony-concert-by-the-thermal-hotel

obr. 42: Kviff. In: Kv [online]. neznámé: neznámé, 2019 [cit. 2023-05-23].

Dostupné z: https://www.kviff.com/cs/uvod

obr. 43: Kviff. In: Kviff [online]. neznámé: neznámé, 2019 [cit. 2023-05-23].

Dostupné z: https://www.kviff.com/en/image/fancybox/37983/3202/jiri-bartoska.jpg

obr. 44: Mokradni strecha. In: Strechy zelene s [online]. neznámé: neznámé, 2020 [cit. 2023-05-23].

Dostupné z: https://th.bing.com/th/id/R.1b17d3608f6ba0bb5bc5466f8382b036?rik=N9GG4Mi10Q9q7A&riu=http%3a%2f%2fimg.beclever.cz%2fmokrad_%2fimg%2fupload%2fimages%2f07.jpg&ehk=VsUzBT5Yuje%2bQC1YGBuLtuaVdSDsRyDblUzgg07VhX

4%3d&risl=&pid=ImgRaw&r=0

Plány, mapy,:

https://mapy.cz/

https://googlemaps.com/

Bibliografie:

Navrátil, Mudra, Malý, Sportovní stavby, Nakladatelství ČVUT, 04/2010, ISBN 978-80-01-04525-1

Ing. Marek Pokorný, , Ph. D. , Ing. arch. Bc. Petr Hejtmánek, Požární bezpečnost staveb, CVUT Praha, 2018 9788001063941

České vysoké učení technické v Praze, Fakulta architektury
2/ ZADÁNÍ diplomové práce
Mgr. program navazující

jméno a příjmení: Nikola Plachá

datum narození: 28.2.1998

akademický rok / semestr: LS 2022/2023
obor: Architektura a urbanismus
ústav: 15116 - Ústav modelového projektování
vedoucí diplomové práce: prof. Dr. Henri Hubertus Achten

téma diplomové práce: Golfové hřiště - Karlovy Vary
viz přihláška na DP

zadání diplomové práce:

1/ popis zadání projektu a očekávaného cíle řešení: Diplomová práce se zabývá rozšířením stávajícího hřiště v Karlových Varech o další část s nově navrženým zázemím i hřištěm samotným.

2/

Pro AU/ součástí zadání bude jasně a konkrétně specifikovaný stavební program. Stavební program vychází z potřebných provozních částí pro funkci hřiště i doplňových částí pro naplnění širších potřeb klientů. Nejdůležitější částí zde bude klubovna obsahující společenskou místnost, kanceláře, restauraci, část pro stroje na údržbu hřiště, zázemí pro zaměstnance i hráče. Druhou částí bude navržení osmnáctijamkového hřiště pro hru.

3/ popis závěrečného výsledku, výstupy a měřítko zpracování: Předány budou postery v rozsahu dle požadavků FA ČVUT, 2 portfolia a CD. Diplomová práce bude zveřejněna dle požadavků studijního oddělení FA nejpozději 7 dní před obhajobou projektu. Projekt bude zpracován do úrovně detailní studie, jeho součástí bude: autorský text; analytická část; koncept řešení znázorněný pomocí schémat; situace širších vztahů 1:2500; situace 1:500; půdorysy všech podlaží v měřítku 1:200; typické řezy (příp. perspektivní řezy) včetně návazností na nejbližší okolí v měřítku 1:200; pohledy, vizualizace (exteriér, interiér), případně další výstupy potřebné pro prezentaci návrhu. Výstupy a její měřítko mohou být vzhledem k vývoji práce upraveny dle dohody s vedoucím DP.

4/ seznam dalších dohodnutých částí projektu (model): Součástí odevzdání bude model ve vyhovujícím měřítku.

Datum a podpis děkana FA ČVUT

registrováno studijním oddělením dne

Datum a podpis studenta 24.2.2023

14. 2. 2023

1

ČESKÉ VYSOKÉ UČENÍ TECHNICKÉ V PRAZE
FAKULTA ARCHITEKTURY

AUTOR, DIPLOMANT: Nikola Plachá
AR 2020/2021, ZS

NÁZEV DIPLOMOVÉ PRÁCE: GOLFOVÉ HŘIŠTĚ – KARLOVY VARY
(ČJ) GOLFOVÉ HŘIŠTĚ – KARLOVY VARY
(AJ) GOLF COURSE KARLOVY VARY

JAZYK PRÁCE: ČESKÝ

Vedoucí práce: prof. Dr. Henri Hubertus Achten, Ing. Arch. Jiří Palíček, Ph. D.
Ústav: 15116 – Ústav modelového projektování

Oponent práce: Ing. arch. Pavel Hladík Ph. D.

Klíčová slova (česká): Golf, Karlovy Vary, hřiště, sport

Anotace (česká): Diplomová práce se zabývá vybudováním nového golfového resortu v Karlových Varech, jako reakcí na jeho plánované rozšíření. V rámci návrhu bude navrhováno nové osmnácti jamkové hřiště společně s wellness prostory, ubytováním a dalšími funkcemi nejen pro hráče golfu.

Anotace (anglická): The diploma thesis deals with the establishment of a new golf resort in Karlovy Vary in response to its planned expansion. As part of the design, a new eighteen-hole golf course will be proposed, along with wellness facilities, accommodation, and other amenities not only for golf players.

Prohlášení autora

Prohlašuji, že jsem předloženou diplomovou práci vypracoval samostatně a že jsem uvedl veškeré použité informační zdroje v souladu s „Metodickým pokynem o etické přípravě vysokoškolských závěrečných prací.“

V Praze dne 20.5.2023

podpis autora-diplomanta

Tento dokument je nedílnou a povinnou součástí diplomové práce / portfolia a CD.

