



Kompletní obnova areálu pro tělovýchovnou jednotu s historií sahající až do 19. století. Navýšení kapacit sportovišť, modernizace a vytvoření nových funkcí. Povyšování běžného sportovního areálu na měřítko národního centra. To vše je tématem diplomního projektu TJ Astra.

Areál o výměře téměř 2,5 ha se nachází na Zahradním městě na Praze 10. Sídlí v něm tělovýchovná jednotka, jejíž počátky sahají až k roku 1870, a jež si po dobu své existence musela často své místo obhajovat. Nyní se může chlubit členskou základnou o cca 740 kmenových členech v 8 stálých sportovních oddílech: moderní a sportovní gymnastice, házené, badmintonu, rekreačního sportu, volejbalu, kuželek a tenisu, a spolu s tím poskytuje své sportoviště i komerci.

Údržba zastaralého areálu je velmi náročná. Jednotka se své prostředí snaží udržovat, ale stav areálu dospěl do zastoužilého cíle a vedle běžné údržby již potřebuje i kompletní revitalizaci.

Cílem diplomního projektu bylo přinést Astře především charakter národního sportovního centra, tedy místa, které sportovci či trenérové poskytne zázeň nejen na trénink, ale i na děje kolem něj – kompenzační cvičení, rehabilitace, stravování, ubytování, případně i technický servis.

Věřím, že právě Astra se svou dlouholetou tradicí, jež v jejím zámeň drží sportovce a další zde buduje, by si právě takovou podobu zasloužila, a vlastní pro ni i dostatečně velký areál, což rozhodně není samozřejmostí. Navíc je ve výhodné lokalitě v dobrém dopravním napojení na Prahu i na její okruhy a dálnice do jiných koutů republiky.



ORTOFOTOMAPA, SOUČASNÝ STAV, M 1:1000

#### SOUČASNÝ STAV:

Dvě tělocvičny areálu, dva stěžejní body každodenního života na Astře, dva paradoxy.

Zařímko montovaná hala ve východní části areálu je pro své větší rozměry denně v hledáčku sportovců, stavebně, staticky i architektonicky již nespĺňuje požadavky pro ideální sportovní prostředí, což se různě prokazuje např. protékající střechou či úpinnou degradací elektroinstalací.

Zdeňá západní hala je s návštěvností upozaděná, sportovci zde nenacházejí potřebné odstupové plochy sportovišť, trenéři vhodné akustické podmínky, energeticky je tato budova také velmi nevyhovující. Architektonicky a staticky je ovšem hodná zachování.

Všechny tyto závěry vzešly z pasportu celého areálu zpracovaného před návrhem:

- staticky i architektonicky vyhovující je pouze zdeňá hala z 50. let
- tato tělocvična si pro své další fungování vyžaduje renovaci
  - nivelaci nerovného sportovního povrchu
  - novou nášlapnou vrstvu podlahy
  - akustický obklad a podhled v interiéru
  - snížení energetické náročnosti; zateplení celého objemu
- z důvodu čistě sportovních je snesen ochoz v prostorách tělocvičny
- šatny pod ním budou přeneseny za obvodovou zeď tělocvičny

Dalšími zcela odstraněnými stavebními objekty jsou:

- bistro
- venkovní tribuna
- venkovní sportoviště
- zázeň zdeňá haly včetně východní části přistavěné v roce 1973

V novém návrhu je respektována většina půdorysných stop těchto odstraněných objektů, nebo aspoň jejich funkcí.

#### NÁVRH:

Při hledání konceptu byla základem zachování zdeňá haly a otázka k řešení, jak na ni navázat novou budovu.

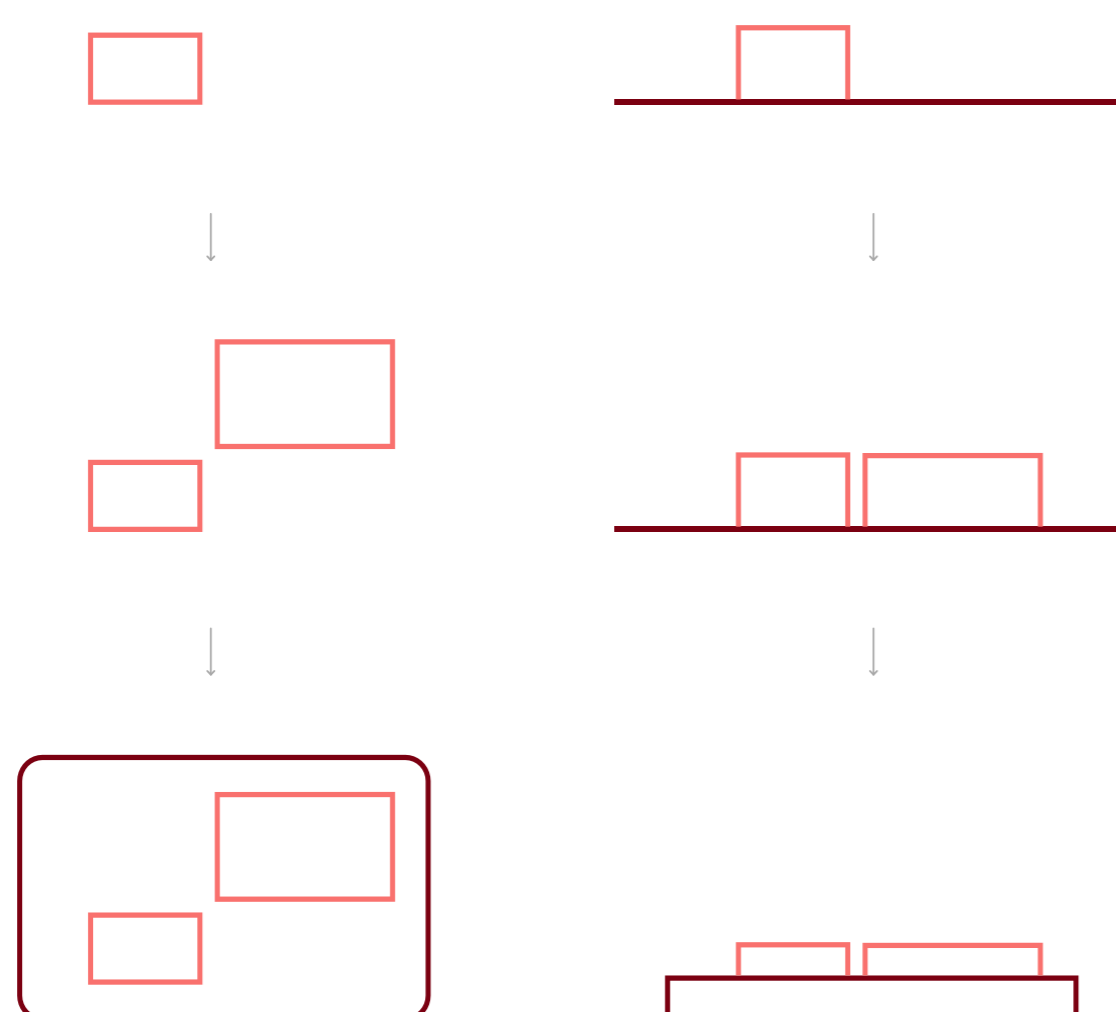
Také bylo žádoucí posunout mimo objem této tělocvičny přizemní šatny, které jsou sice pro areál důležité a mají také velmi strategické umístění, ale odebírají jí cenný sportovní prostor.

Novou tělocvičnu jsem se rozhodla navrhnout jako odkaz původní montované haly. Rozměry se samozřejmě shodovat nemohly, ale mohl být zachován jejich jihovýchodní roh, který by tím pádem zůstal mementem sportoviště, které sloužilo 50 let. Odsazení objemu navíc samovolně přináší hlavní spojovací osu.

Posledním krokem v konceptu byl prostor pro vedlejší a doplňkové funkce, kterým si až menší konstrukční výška budovy. Rozestavěla jsem je tedy kolem tělocvičny, což přineslo praktické provozní řešení interiéru, a vytvořila z nich tzv. podnož, která hlavní sportovní prostory zcela nezastíná a nechává je činit nad sebe.



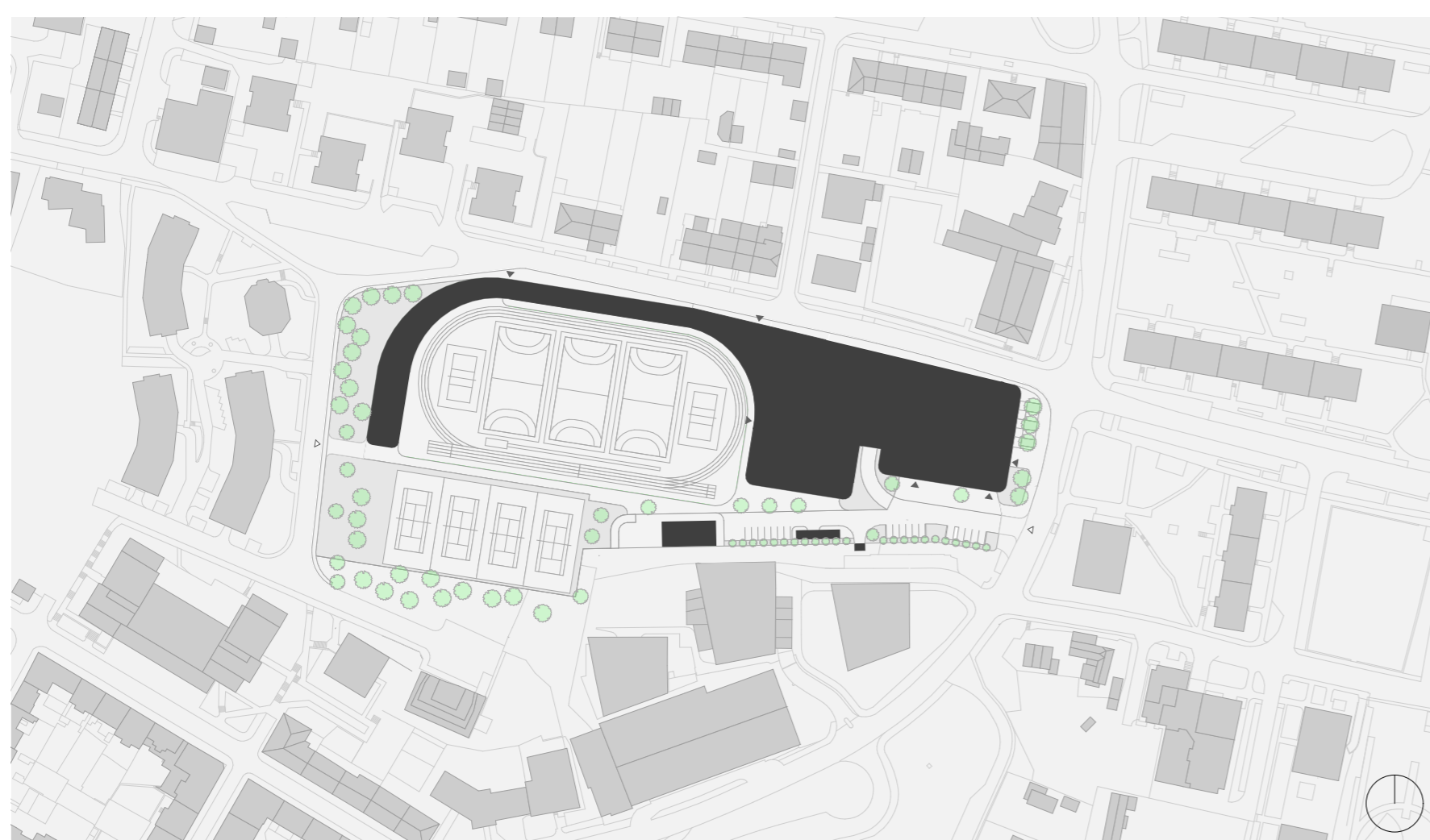
ORTOFOTOMAPA, NAVRŽENÝ STAV, M 1:1000



KONCEPČNÍ SCHÉMA



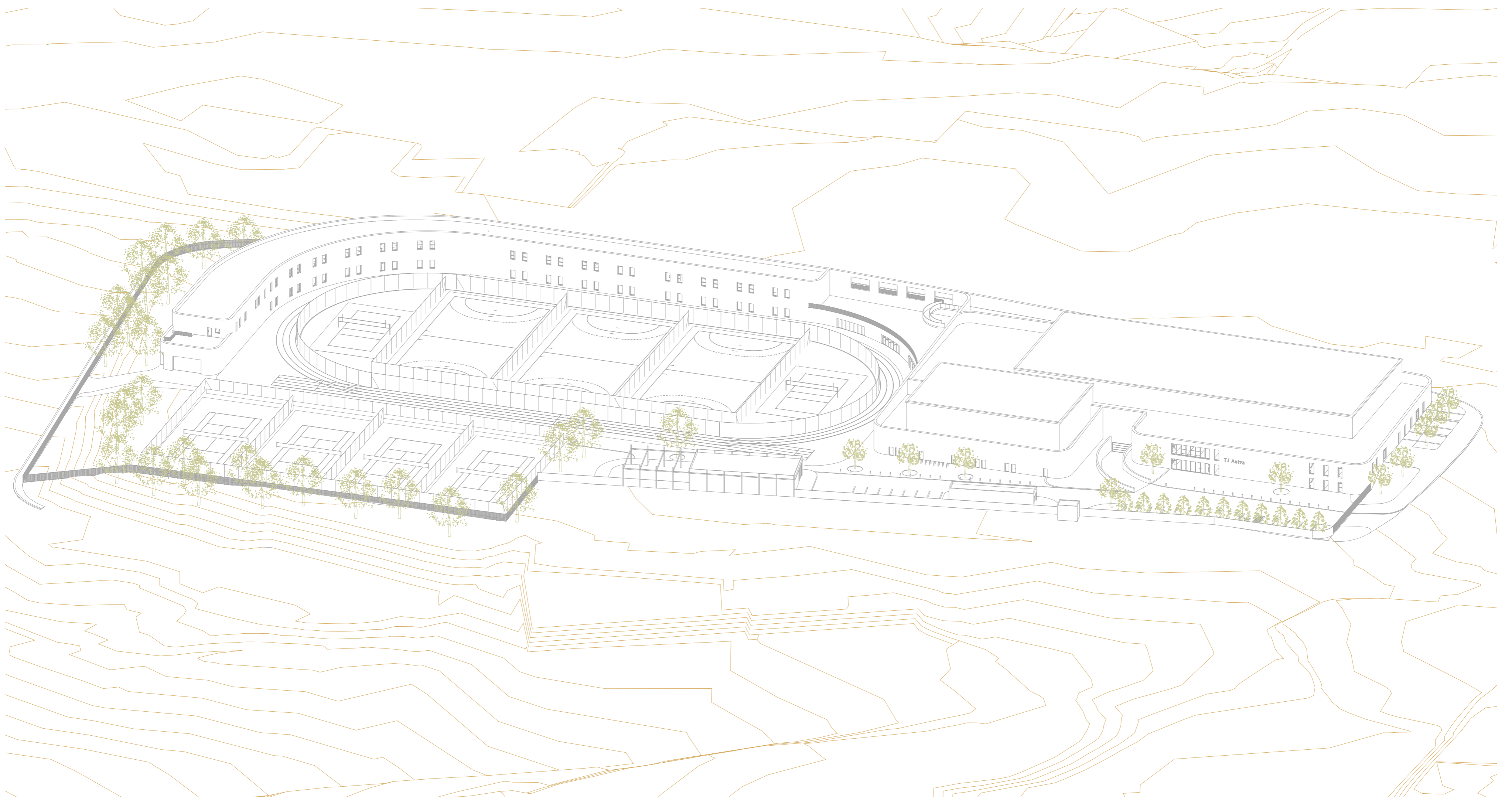
BOURANÉ KONSTRUKCE, M 1:1000



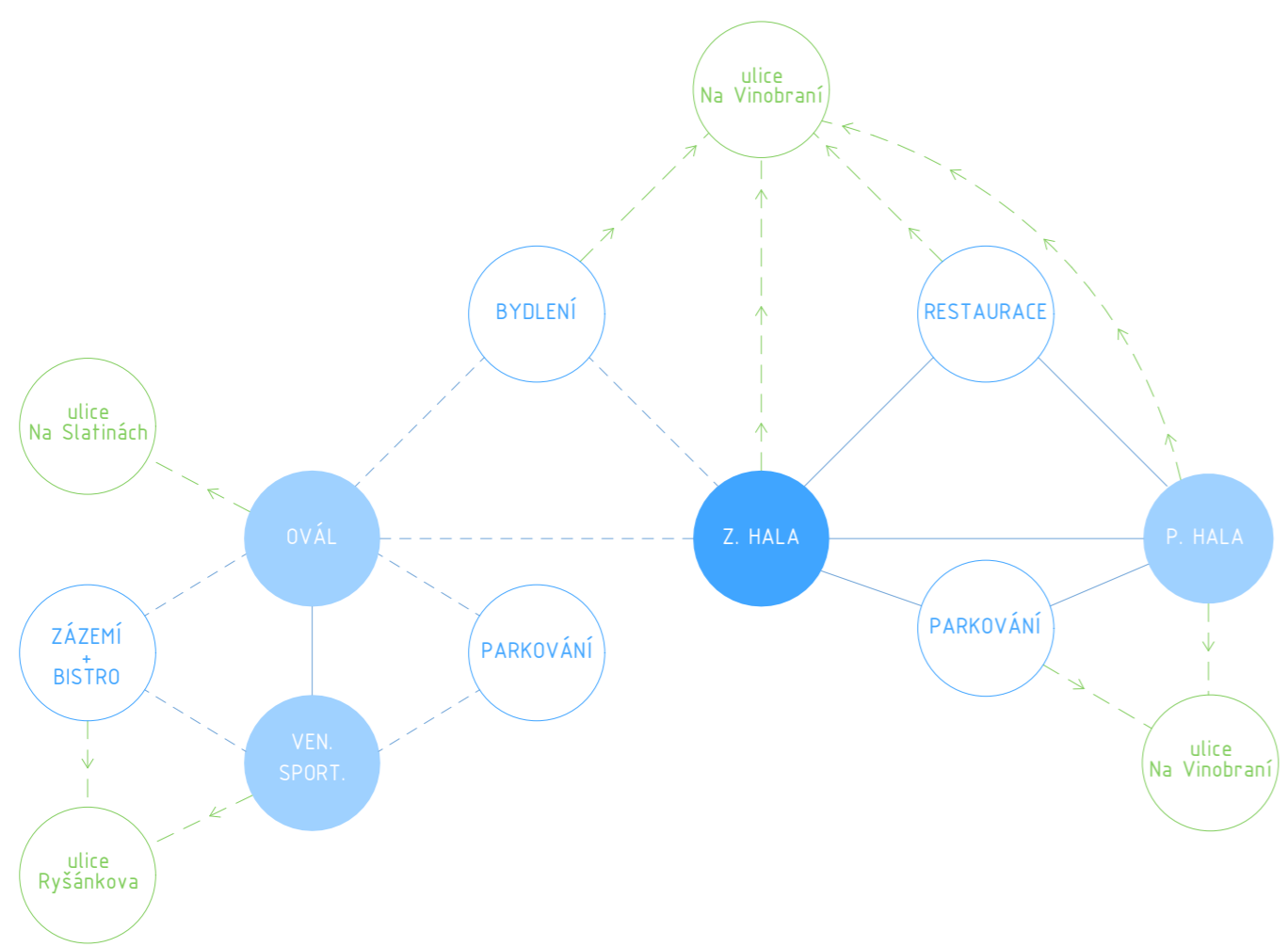
SITUACE, M 1:2000



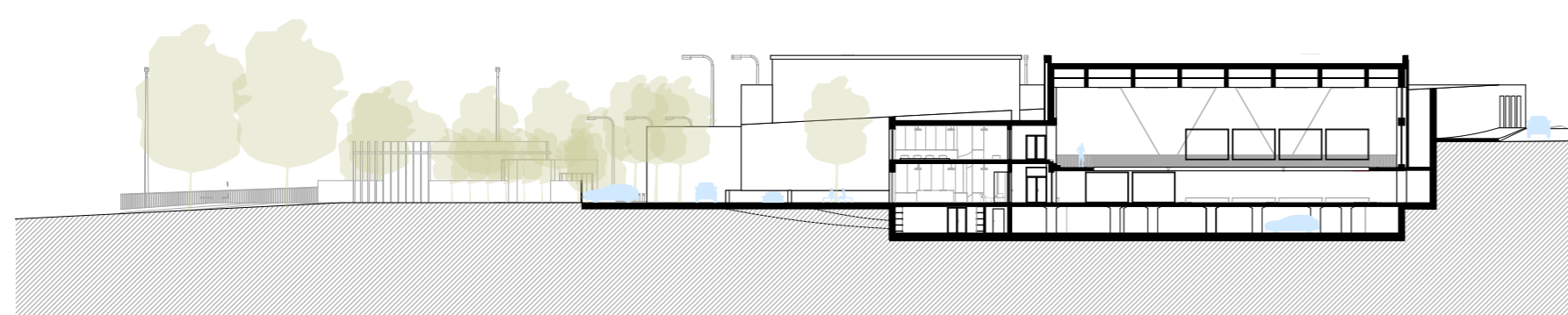
SCHWARZPLAN, M 1:12000



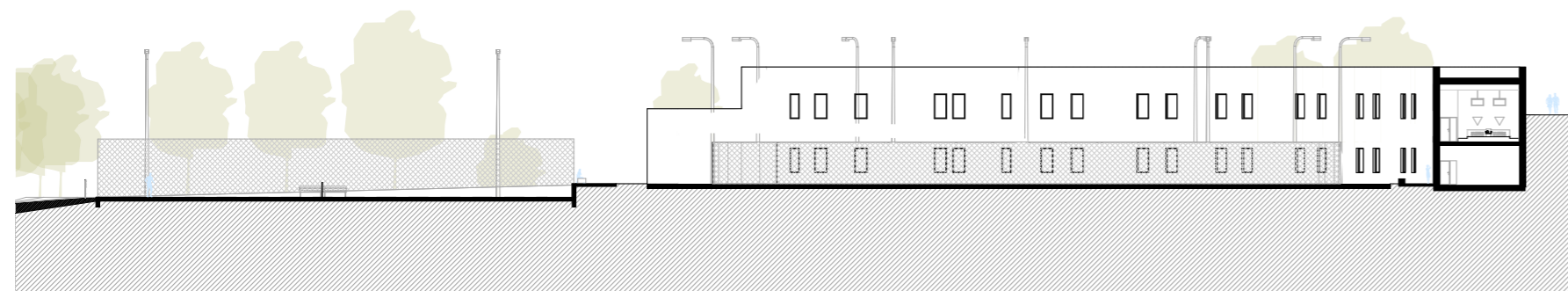
AXONOMETRIE



PROVOZNÍ SCHÉMA



ŘEZ A-A', M 1:500



ŘEZ B-B', M 1:500

Podnož je v celé své výšce obložena oplechováním na nosném roštu s provětrávanou mezerou.

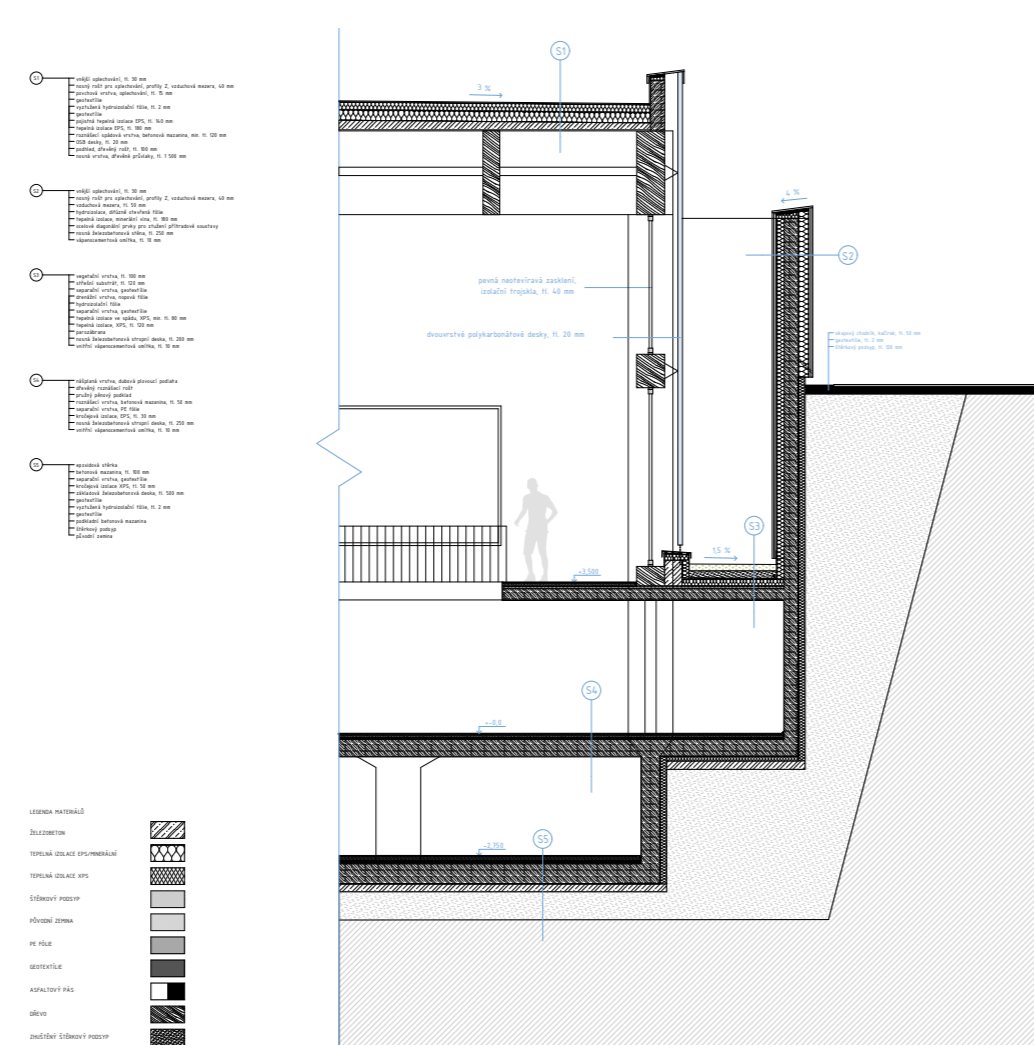
Tělocvičny, které z podnože vystupují, mají odlišný obvodový plášť z dvouvrstevných polykarbonátových desek, které splňují nejvyšší standardy požární odolnosti, jsou lehčí a zároveň pevnější než sklo, a především v interiéru vytvářejí tolik potřebné homogenní osvětlení.

Nosná konstrukce nové tělocvičny je ze dřeva. Sloupy o průřezu 800x300 mm podpírají 1,5 m vysoké průvlaky, jimiž v polovině výšky probírá pohledový dřevěný rošt.

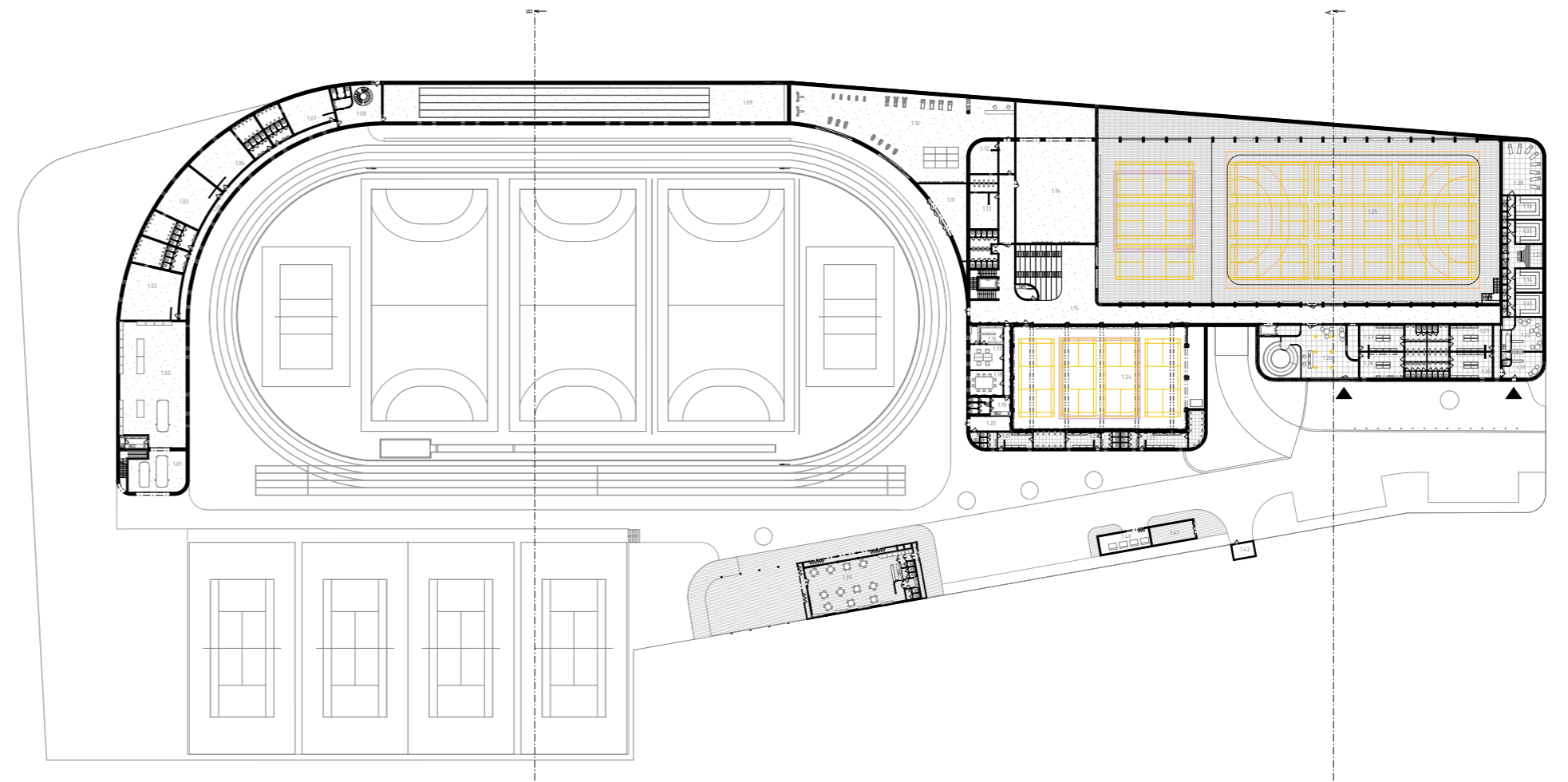
Dřevěné sloupy jsou přes patky ukotveny do nosné železobetonové zdi suterénu.



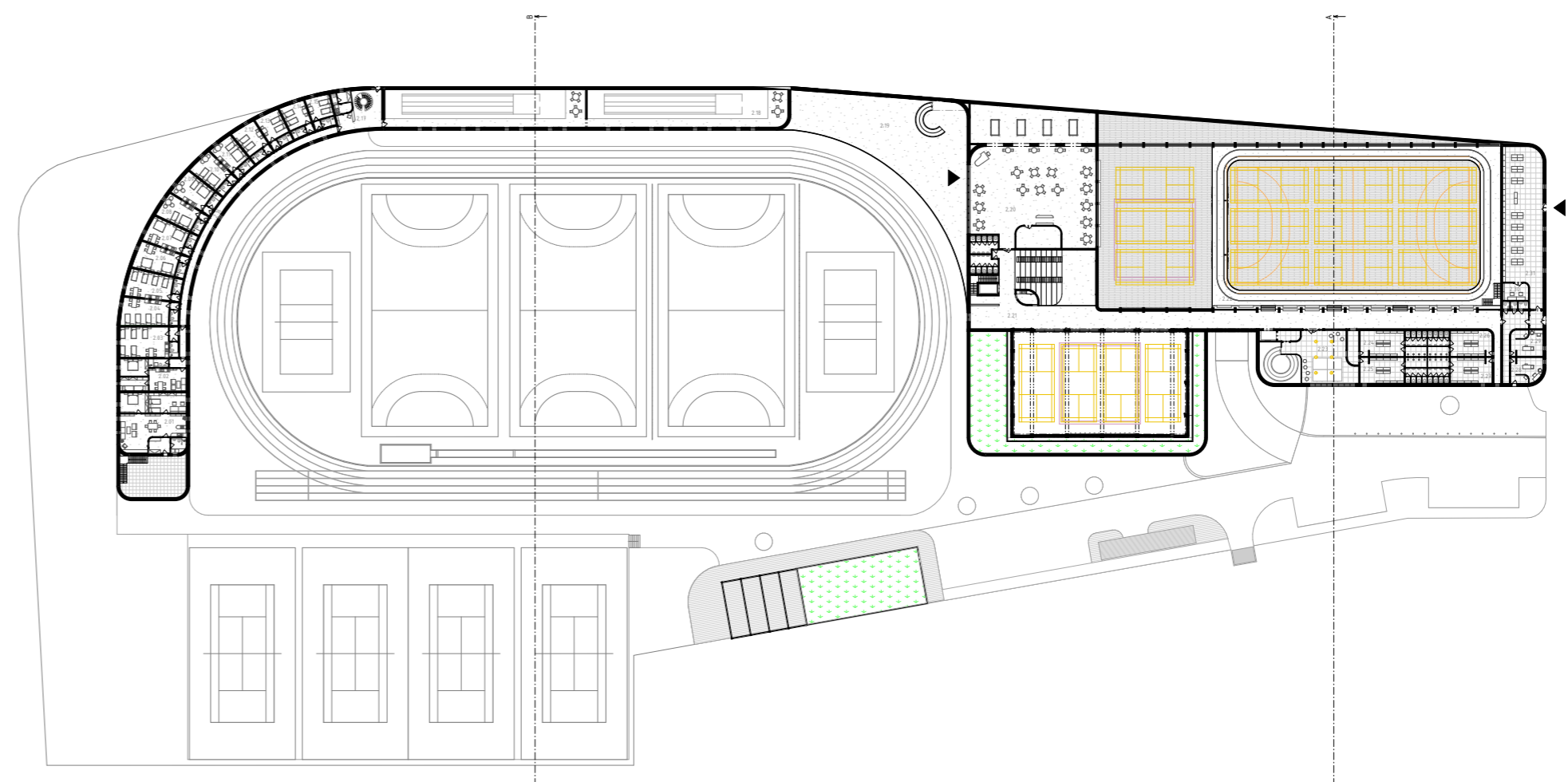
POUŽITÉ MATERIÁLY



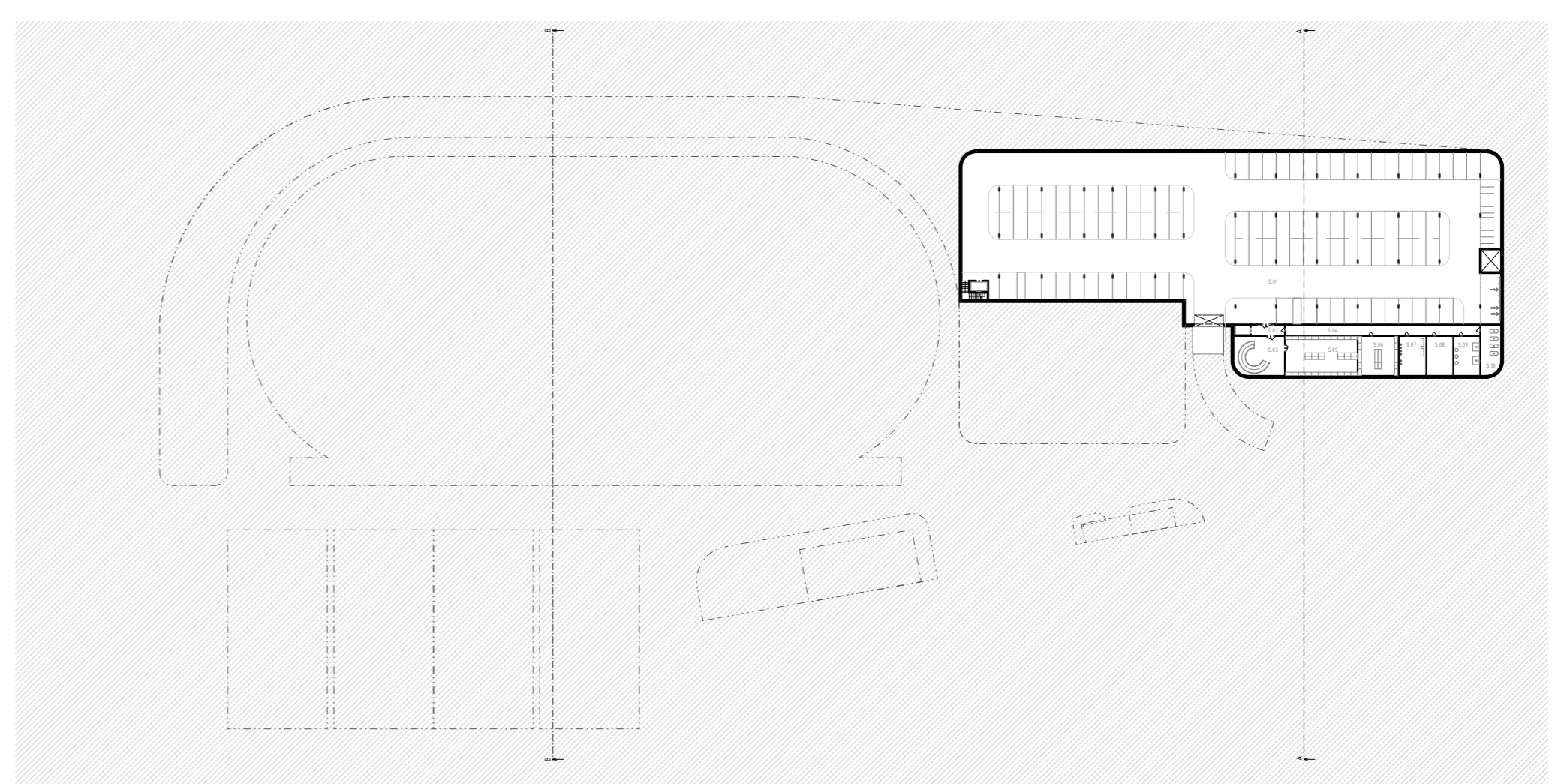
KONSTRUKČNÍ ŘEŠENÍ, M 1:50



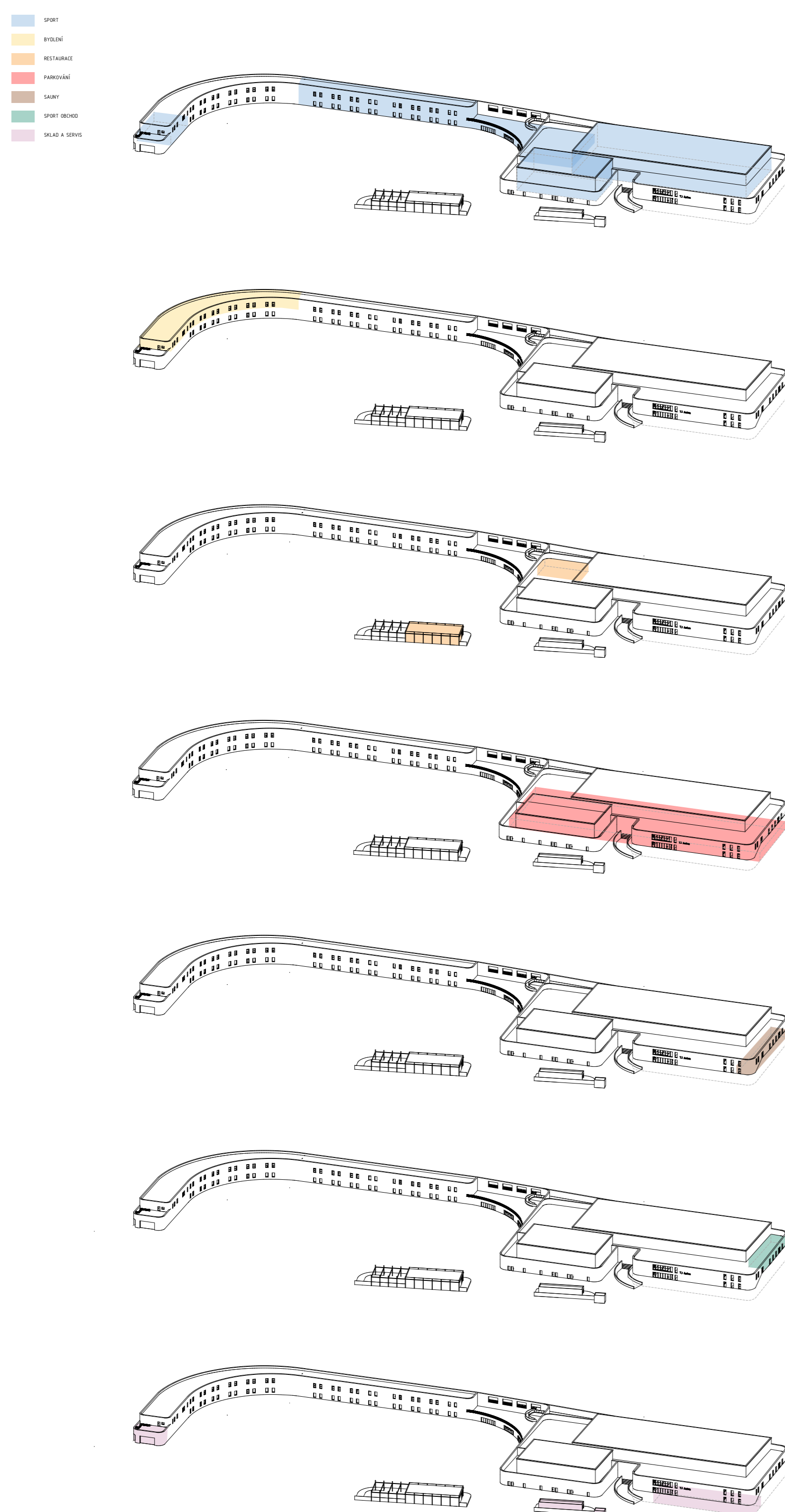
PŮDORYS 1. NP, M 1:1000



PŮDORYS 2. NP, M 1:1000



PŮDORYS 1. PP, M 1:1000



PROVOZNÍ ŘEŠENÍ

Zoňná hala je přístupná původními dveřmi v severní zdi, které nyní vedou do hlavní spojovací chodby budovy. Dalšího propojení s novou stavbou došlo ve 2. NP. Díky nosnému skeletu bylo probouráno výpíňové zdivo a nahrazeno zasklením. To umožňuje výhled do sportoviště a alespoň částečně tak nahrazuje snesenou tribunu.

Ze stejné chodby divák přistupuje i k nové velké tělocvičně, tentokrát na plnohodnotný ochoz, vedoucí po celém obvodu velké plochy tělocvičny a sloužící též jako dráha pro rozběhání. Chodba dále návštěvníka přivede k jakýmkoli šatnám, ordinaci fyzioterapeuta, sportovnímu obchodu či restauraci.

Západní křídlo budovy, které se lišne podél venkovního oválu, není vnitřně propojeno a jeho hlavní vchod je z ulice Na Vinobraní. Je zde tedy umístěna druhá recepce, která obstuhuje kuželnu, a krytou atletickou dráhu. Také přijímá ubytované. Podél jižní hranice pozemku je solitérně umístěné venkovní bistro, odkazující se na svého předchůdce, sklad a nová trafostanice. I tyto objemy mají svou podnož, která slouží buď jako přistavná plocha či terasa.

**SPORT**  
Nová tělocvična o rozměrech 70x28 m v sobě ukrývá dvě spojená sportoviště: velkou univerzální plochu 40x20 m, která odpovídá i těm prostorově nejnáročnějším vnitřním sportům, jako je házená či florbal. Vedle zavěšeného ochozu je v této tělocvičně ještě menší sportoviště o výměře 28x20 m. Spolu s původní tělocvičnou je tak v objektu celkem 1 házenkářské hřiště, 5 volejbalových kurtů, taneční sál, 16 badmintonových kurtů, posilovna, vnitřní atletická dráha, 4 kuželkářské dráhy a 1 běžecká dráha. Odhadovaná kapacita sportovců při plném provozu vnitřních sportovišť je 148.

**BYDLNÍ**  
Ať už pro sportovce, kteří přijíždějí na turnaj či soustředění, nebo pro potřeby dlouhodobějšího ubytování, je 13 pokojů a 1 apartmán ve 2. NP západního cípu budovy, na jehož konci je samostatně přístupný byt pro správce areálu. Na celkových 525 m<sup>2</sup> je prostor až pro 45 ubytovaných.

**RESTAURACE**  
Zatímco venkovní bistro je od hlavní budovy zcela odděleno, restaurace je umístěna téměř v těžišti objektu, odkud je možný výhled jak do tělocvičny, tak na terasu orientovanou k oválu. Bistro je uvažováno jako doplňující restaurační zařízení převážně na letní sezónu pro venkovní sportoviště. Restaurace naopak zajišťuje občerstvení nejpočetnějším sportovním akcím, nejen sportovcům a návštěvníkům, ale také zaměstnancům Astrы.

**PARKOVÁNÍ**  
Z původního počtu 44 parkovacích stání, která byla pouze venku, je nyní hlavní parkování předešlým v nové vzniklém podzemním podlaží. Zde je 96 klasických míst a 2 stání pro osoby se sníženou schopností pohybu a orientace. Venku toto stání doplňuje dalších 18 míst a oproti původnímu rozvržení areálu jsou odkloněna pouze na protější stranu od chodníku pro pěší.

**SAUNY A SPORT OBCHOD**  
V čele budovy se nacházejí 3 úplně nové funkce. Jelikož je v ulici V Korytech nejhustší jak pěší, automobilová i hromadná doprava, co nejlíže k autobusové zastávce umísťují komerční prostory; obchod se sportovními potřebami a ordinaci fyzioterapeuta ve 2. NP se společným vchodem a možností přístupu i od sportovišť. Třetí částí je saunový komplex v 1. NP o výměře 370 m<sup>2</sup>. Ten sestává ze 4 různých saun, společenské i tiché odpočívárny, ochlazovacího bazénku, recepce a samostatných šaten.

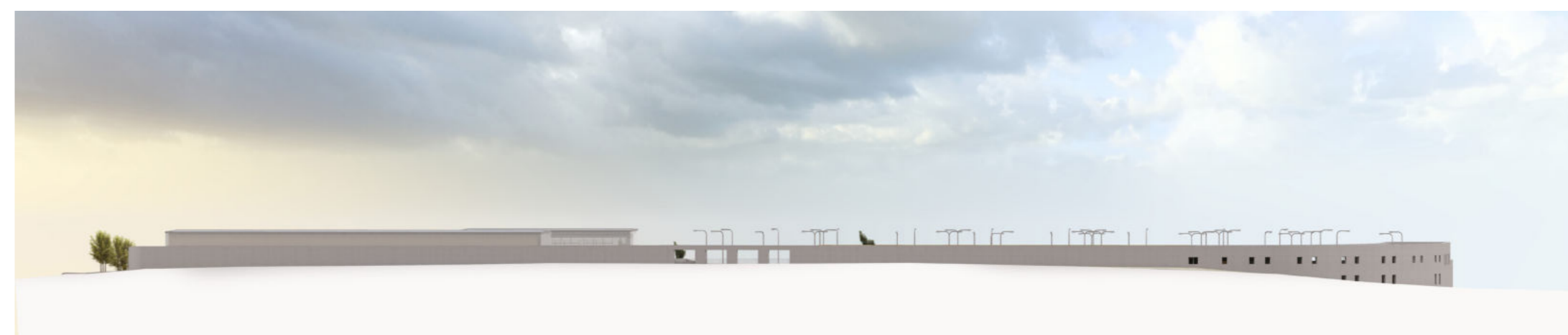
**SKLAD A SERVIS**  
Celý areál má rozlohu cca 2,3 hektarů a vyžaduje velké nároky na údržbu. Ta přináší i potřeby skladů, garáží a pracovních ploch pro správce areálu. Ty jsou rozmišřeny po obvodu areálu a podzemním podlaží.



POHLED ZÁPADNÍ, M 1:1000



POHLED VÝCHODNÍ, M 1:1000



POHLED SEVERNÍ, M 1:1000



POHLED JIŽNÍ, M 1:1000