



pohled severní 1:150



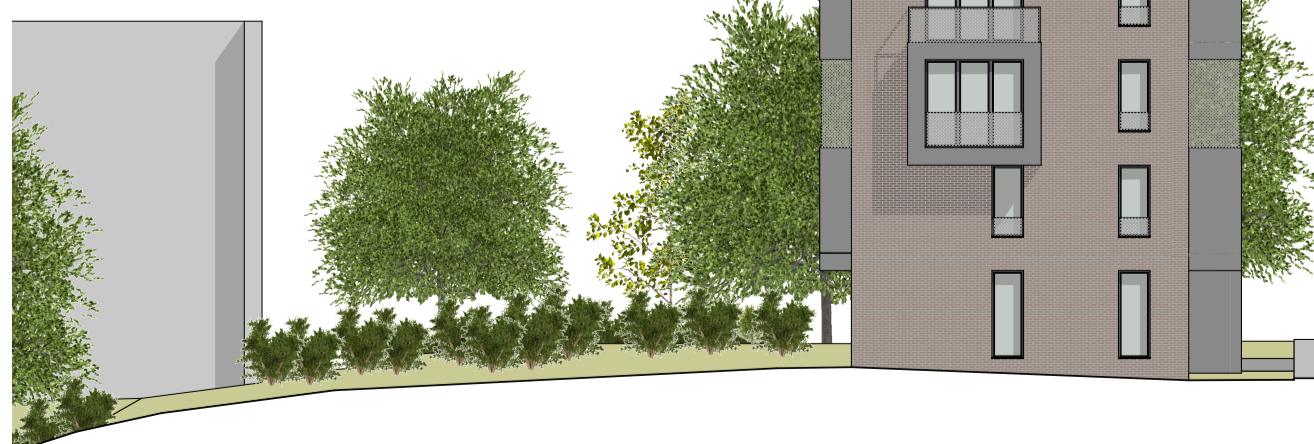
pohled jižní 1:150



pohled západní A 1:150



pohled západní B 1:150



pohled východní A 1:150

## ARCHITEKTONICKÉ ŘEŠENÍ

Jedná se o soubor staveb, který je tvořen dvěma domy propojenými parkováním v suterénu. Objekty jsou od ulice jezdecké odstupeny přes navržený chodník o vzdálenost 4,5 m. Umístění čtyřpodlažních objektů respektuje stávající terén, kdy výškový rozdíl obou domů činí 0,9 m. Mezi domy je navržena mezeza, která umožňuje vedení pěší cesty protínající navrhovaný záměr.

Západní objekt v prvním podlaží nabízí kavárnu studentského typu. Přízemní část kavárny je určena pro kratší návštěvu a posezení u stolečku pro dva. Druhé nadzemní podlaží kavárny je poté pojednáno ve smyslu sdílené studovny, kde se očekává, že se studenti zdrží i několik hodin. Satna s hygienickým zázemím pro zaměstnance kavárny je umístěna taktéž v tomto podlaží. Kavárna disponuje terasou v obou podlažích. Ve zbytku prvního podlaží je dále umístěn vstup do studentských kolejí, zádveř, schodišťová hala a zázemí pro administrativu kolejí. To zahrnuje jednotlivé kanceláře, které zachovávají dispoziční schéma s průchozími koupelnami tak, aby bylo možné danou dispozici v případě absence potřeby administrativy využít jako ubytovací jednotky studentů.

Druhé nadzemní podlaží ukazuje variabilitu navrženého dispozičního principu. V této partii jsou umístěny apartmánové dispozice s vlastní koupelnou, obývacím pokojem s kuchyňkou a ložnicí. Na východní fasádě tohoto objektu je umístěn bezbariérový apartmán. Dispozice ve zbylých podlažích jsou v případě potřeby předpřipraveny na tyto varianty.

Třetí nadzemní podlaží již zobrazuje typické dispoziční schéma. Na pavlač, která je páteří dispozice, jsou navázány jednotlivé ubytovací jednotky. Ty jsou sdružovány do dvojic a jsou propojeny sdílenou koupelnou. Dispoziční jednotky jsou buď dvojlůžkové nebo jednolůžkové. Jádrem rozvodů TZB je záměrně vytrčeno ven z dispozice a je zakomponováno do sezení v rámci pavlače. To je určeno jako místo pro učení, čtení nebo setkávání s dalšími studenty. Okno naproti tomuto sezení je záměrně navrženo s parapetem vysokým tak, aby vytvářelo další možnost k sezení. Tento prvek má za cíl zjemnit atmosféru chodby a obohatit ji o atribut setkávání. Jádrem TZB v závislosti na daném podlaží obsluhuje také sdílenou kuchyni. Kuchyňská linka s dřezem

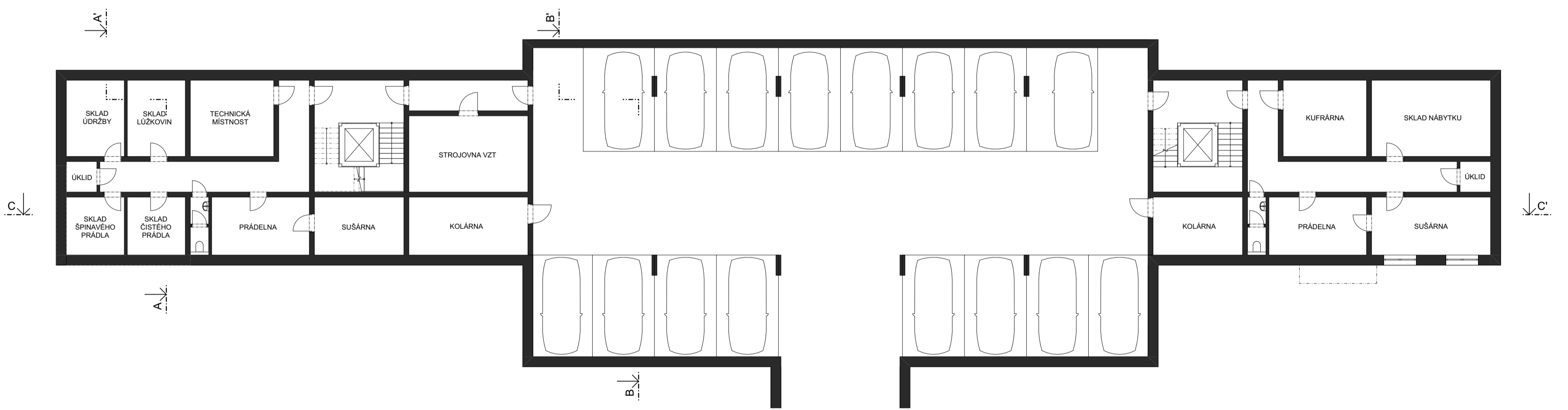
je doplněna ostrůvkem s troubou, varnými deskami a recirkulační digestoří. Tato rozšířená část chodby, stejně jako hlubší dispozice dvojlůžkových pokojů se na fasádě projevují jako sedě vystupující kvádry. Za zády kuchyňské linky je navržena vestavná americká lednice a drobná uklídková místnost pro potřeby podlaží. Celý prvek vytváří světlou součást interiéru imitující kus nábytku vloženého do obývacího pokoje. Ten je situován přímo v návaznosti na kuchyň a je určen pro komunitu přibližně deseti studentů bydlících na daném podlaží. Zásuvné dveře integrované do kuchyňské linky v případě potřeby umožňují dosažení dvou oddělených prostor. V obývacím pokoji, stejně jako v rámci jednolůžkových pokojů s parapetem ve výšce 45 cm, je navrženo sezení přímo u okenních otvorů, které nabízí intimní prostor pro studium, čtení knížky či rozhovor s výhledy na Prahu. Těmi disponuje i schodišťová hala se skleněnou výťahovou šachtou, která prochází skrz všechna podlaží.

Čtvrté nadzemní podlaží pokračuje v zavedeném dispozičním schématu. Sdílený obývací pokoj s kuchyní se tentokrát přesouvá na východní fasádu. Dvojlůžkové pokoje oproti jednolůžkovým disponují buď hlubší dispozicí nebo balkónem. V nejvyšším ustoupeném podlaží se kromě střešních teras studentům nabízí klubovny s kuchyňkou a toaletou.

Východní objekt plní ve všech podlažích funkci studentských kolejí. Dispoziční schéma zavedené v západním objektu je uplatněno i zde. Suterén je spojícím článkem obou objektů. Oba objekty mají v suterénu vlastní prádelnu, sušárnu, kolárnu, toaletu a uklídkovou místnost. Sdílený prostor pro oba objekty pak je sklad nábytku, kufrárna, sklad čistého a špinavého prádla, sklad údržby, sklad lůžkovin, technická místnost a strojovna vzduchotechniky. Sdílených je také šestnáct parkovacích stání v podzemních garážích. Vjezd do nich je vzhledem ke svažitému terénu příhodně umístěn tak, aby nebylo nutné budovat rampu a současně byly zachovány všechny vzrostlé stromy.



1.np 1:150

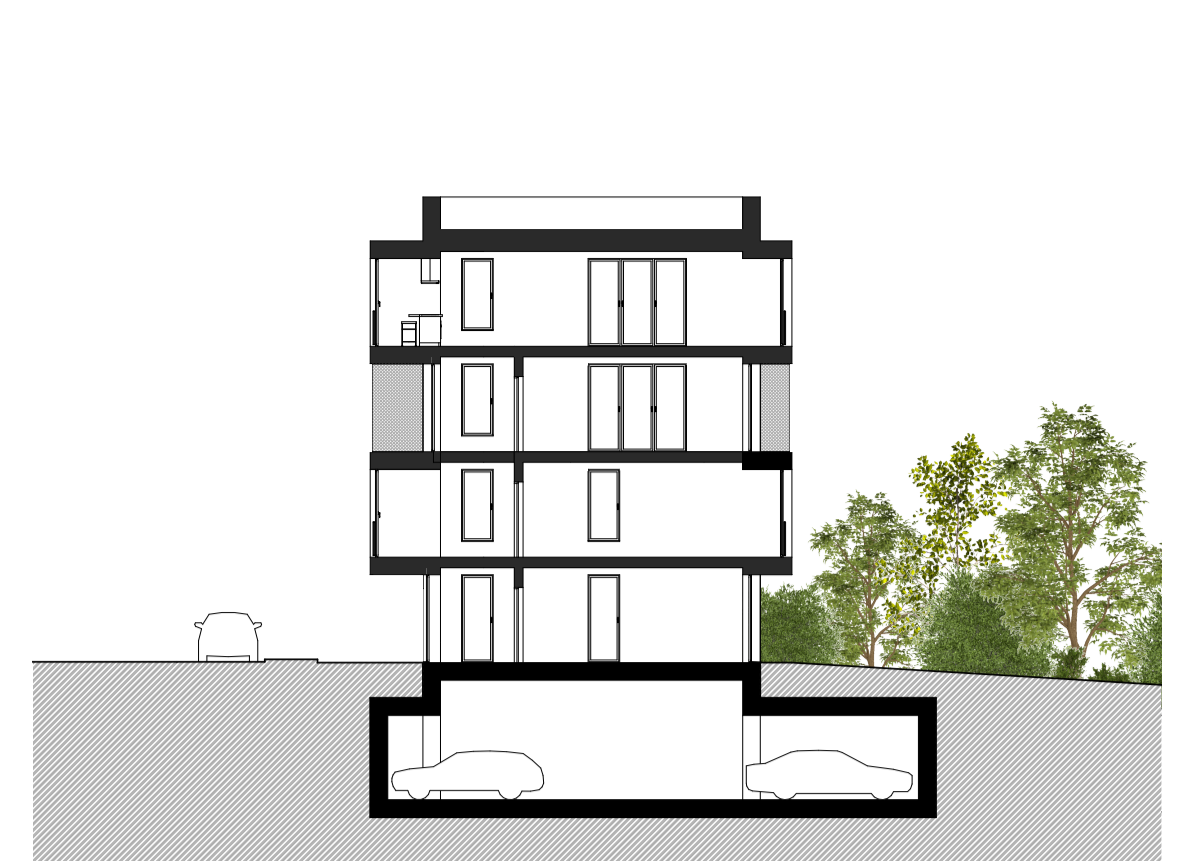


1.pp 1:150

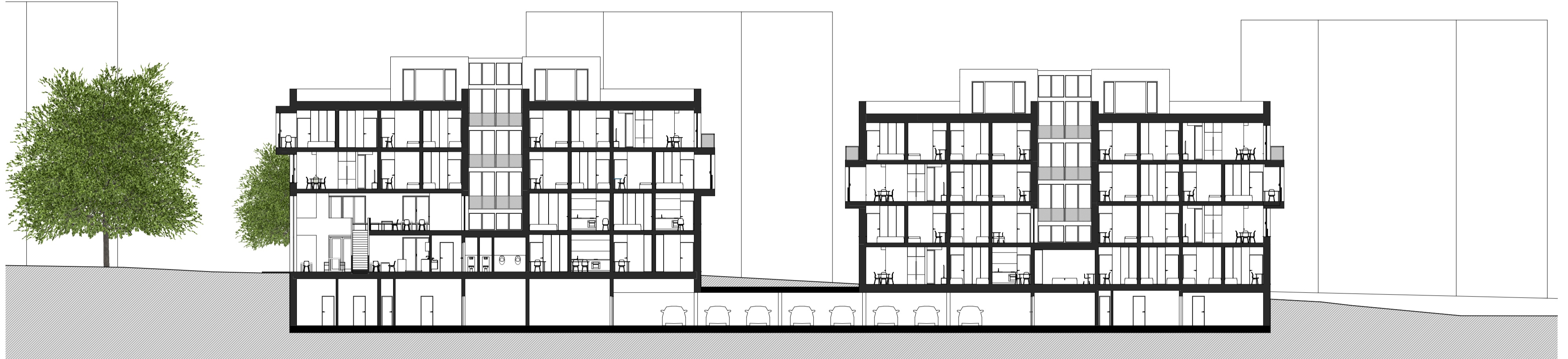




pohled východní B 1:150



řez B-B' 1:150



řez A-A' 1:150



řez C-C' 1:150



1:2000

## URBANISMUS

Pozemek přibližně trojúhelníkového tvaru je určen komunikací v ulicích Jezdecká a Šemířská a parcelní hranicí sousední studentské menzy. Nachází se na jihovýchodním okraji strahovského kopce na hranici se zahradou Kinských.

Již při prvotních úvahách nad místem, které bylo pro zpracování návrhu studentských kolejí vybráno, byla zřejmá jeho základní specifika. Předně jde o kontext výrazného urbanistického gesta v podobě kampusu studentských kolejí ČVUT. Areal sestává z jedenácti samostatných bloků sloužících k ubytování přibližně 4500 studentů. Jednotvárnost pravidelně se opakujících téměř totožných šestipodlažních liniových objektů, stejně jako bezdýchavá a neobyvatelná cizí mezi těmito bloky, dávají lokalitě charakter poněkud anonymního a tvrdého prostředí. Zranitelnost této lokality je také jeho monofunkční využití, které diktuje proměnlivost života, a to v závislosti na denní době, dnu v týdnu či období v rámci školního roku.

Součástí areálu je dále administrativní objekt kolejí, školící centrum, obchod s potravinami, osm venkovních hřišť a se zadaným pozemkem ze západu sousedící studentská menza. Ta se od ostatních spíše lineárních objektů liší předně svým plošným obdelníkovým půdorysem a zhruba poloviční výškou. Nutností je zmínit, že celý areál byl vystaven s ohledem na potřebu ubytování sportovců v období spartakiád, které se konaly na přilehlém Strahovském stadionu za minulého režimu. Velké měřítko celého areálu bylo tedy výraznou proměnou při uvažování nad hmotovým řešením a osazením navrhovaných objektů.

Posledním dlouhým lineárním objektem dané lokality je budova interního oddělení Všeobecné fakultní nemocnice v Praze. Směrem na jihozápad od řešeného pozemku se pak charakter zástavby mění. Velké měřítko strídá nejprve zástavba viladomů Villa Park Strahov a úpínlý přechod do rozdrobené zástavby představují viladomy v okolí Domova pro zrakově postižené.

Předěl mezi de facto modernistickým sídlištěm studentských kolejí a hustou středověkou zástavbou Malé Strany a Smíchova rozprostírajících se podél toku řeky Vltavy tvoří dlouhý a široký límec parků. Mezi tyto patří

na jihu zahrada Kinských, na východě Nebozítek a na severu Petřinské sady, Šemířská zahrada a Velká strahovská zahrada. Z vyšších pater navrhované stavby se nabízejí výhledy na Petřinskou věž, Národní divadlo, Tančící dům či Vyšehrad.

Na zpracovávaném pozemku se v současnosti nachází drobný třípodlažní objekt sloužící pro potřeby studentského kampusu. Tento objekt ve svém návrhu zachovávám.

Jak z výše popsaných charakteristik okolí, tak z prohlédnutí místa vnímám jistou rozporuplnost daného prostředí. Jednak je eminentní velké měřítko rozlehlého studentského kampusu, ovšem současně je přítomné drobné měřítko nastupující zeleně, které budí dojem, že navrhované objekty budou de facto součástí parku. Blízkost zástavby viladomů na jihozápadě je dalším impulsem pro volbu spíše drobnějšího měřítka a nižší podlažnosti navrhovaného řešení, než jaká je podlažnost a hmotové řešení bloků strahovských kolejí na severu.

Na navrhovaný pozemek tedy umístím dvojici objektů, které dodržují uliční čáru v ulici Jezdecká. Polohou při této komunikaci je sledováno zachování maximální možné míry zelených ploch na jih od navrhovaných objektů tak, aby byl co nejvíce zachován charakter parku. Objemy jsou umístěny v jednom pásu proto, aby alespoň kompozičně odkazovaly na dlouhé lineární objekty sousedních bloků. Samotné objekty ještě dále člením použitím proskleného komunikačního jádra tak, abych docílil dojmu, že se jedná de facto o čtyři domy v jedné linii vedle sebe. Volba drobnějšího měřítka souvisí také s potřebou alespoň částečně utěšit pohledy na stávající dominantní bloky kolejí, které jsou viditelné již z dálky, například z Vyšehradu nebo od Tančícího domu.

Významným činitelem je na pozemku přítomná vzrostlá zeleň, která je zachována v téměř plném rozsahu. Imperativem bylo dále zachování pěší cesty přes zadaný pozemek, která je přímou spojnicí mezi kampusem kolejí a zahradou Kinských, resp. Malou Stranou či Smíchovem. Tuto pěší cestu jsem se rozhodl pouze mírně zvlnit kolem navrhovaných objektů a doplnit ji o pěší cestu směřující na severozápad v prodloužení stávající pěšiny mezi bloky C a 10.

