

# MĚSTSKÁ KNIHOVNA

MĚLNÍK  
NÁMĚSTÍ KARLA IV.

## PODĚKOVÁNÍ

Chtěla bych poděkovat doc. Ing. arch. Ivanu Plickovi, CSc. a Ing. arch. Michalu Škrnovi za odborné vedení mé práce, za jejich čas, trpělivost a příjemnou spolupráci.

Dále bych ráda poděkovala svým rodičům, bez jejichž bezmezná podpora v průběhu celého studia by nebylo v mých silách diplomovou práci dokončit. A děkuji i všem mým blízkým, kteří doufali, že se mi podaří studium úspěšně ukončit.

## MĚSTSKÁ KNIHOVNA MĚLNÍK

České Vysoké Učení Technické v Praze  
Fakulta architektury  
Ústav urbanismu

Autorka diplomové práce: Zdenka Studená  
Vedoucí práce: doc. Ing. arch. Ivan Plicka, CSc.  
Odborný asistent: Ing. arch. Michal Škrna

# OBSAH

## ANOTACE

### ZADÁNÍ A PROHLÁŠENÍ AUTORA

#### ANALYTICKÁ ČÁST

##### MĚLNÍK

ZÁKLADNÍ INFORMACE

MĚLNICKÉ DOMINANTY

FOTODOKUMENTACE MÍSTA

##### NÁMĚSTÍ KARLA IV.

MAPY ŘEŠENÉHO ÚZEMÍ

STRUČNÉ INFORMACE O ÚZEMÍ A ZADÁNÍ

ZHODNOCENÍ ANALÝZY

## NÁVRHOVÁ ČÁST

### NÁMĚSTÍ KARLA IV.

KONCEPT NÁVRHU OKOLÍ

ŘEZY NOVÝMI ULICEMI

AXONOMETRIE ŘEŠENÉHO ÚZEMÍ

### MĚSTSKÁ KNIHOVNA

SITUACE

KONCEPT KNIHOVNY

SCHÉMATA A ŘEZ

POHLED ZÁPADNÍ

POHLED JIŽNÍ

POHLED VÝCHODNÍ

POHLED SEVERNÍ

2.PP PŮDORYS

1.PP PŮDORYS

1.NP PŮDORYS

2.NP PŮDORYS

3.NP PŮDORYS

4.NP PŮDORYS

## ZDROJE

# ANOTACE

Mělnická městská knihovna je sdíleným prostorem pro čtenáře všech věkových kategorií. Kromě půjčování knih má vybízet k trávení volného času a umožňuje konání zábavných či vzdělávacích aktivit. Budova obsahuje samostatně provozovatelný multifunkční sál, který ve městě chybí. Sál společně s galerií proměňuje budovu knihovny v živé kulturní centrum. Součástí parteru jsou pronajímatelné komerční prostory, které podporují život v okolních ulicích. Součástí diplomové práce je i hmotový návrh okolí náměstí Karla IV.

<b>ČESKÉ VYSOKÉ UČENÍ TECHNICKÉ V PRAZE</b> <b>FAKULTA ARCHITEKTURY</b>	
<b>AUTOR, DIPLOMANT: ZDENKA STUDENÁ</b> AR 2022/2023, ZS	
<b>NÁZEV DIPLOMOVÉ PRÁCE:</b> (ČJ)MĚSTSKÁ KNIHOVNA MĚLNÍK (AJ)PUBLIC LIBRARY	
<b>JAZYK PRÁCE: ČESKÝ</b>	
<b>Vedoucí práce:</b>	doc. Ing. arch. Ivan Plicka, CSc. <span style="float: right;">Ústav: Ústav urbanismu</span>
<b>Oponent práce:</b>	Ing. arch. Martin Řehák
<b>Klíčová slova (česká):</b>	Knihovna, Mělník,
<b>Anotace (česká):</b>	Mělnická městská knihovna je sdíleným prostorem pro čtenáře všech věkových kategorií. Kromě půjčování knih má vybízet k trávení volného času a umožňuje konání zábavných či vzdělávacích aktivit. Budova obsahuje samostatně provozovatelný multifunkční sál, který ve městě chybí. Sál společně s galerií proměňuje budovu knihovny v živé kulturní centrum. Součástí parteru jsou pronajímatelné komerční prostory, které podporují život v okolních ulicích. Součástí diplomové práce je i hmotový návrh okolí náměstí Karla IV.
<b>Anotace (anglická):</b>	The Mělník City Library serves as a communal hub for readers spanning all age groups. Beyond its primary function of lending books, the library is designed to foster leisure activities while offering both entertainment and educational resources. A distinctive feature of the building is an autonomously managed multifunctional hall, filling a void within the city. This hall, coupled with an adjoining gallery, transforms the library into a vibrant cultural center. Additionally, the ground floor accommodates commercial spaces available for rent, contributing to the vitality of the adjacent streets.

### Prohlášení autora

Prohlašuji, že jsem předloženou diplomovou práci vypracoval samostatně a že jsem uvedl veškeré použité informační zdroje v souladu s „Metodickým pokynem o etické přípravě vysokoškolských závěrečných prací.“

V Praze dne

11.1.2024

podpis autora-diplomanta

Tento dokument je nedílnou a povinnou součástí diplomové práce, portfolia a CD.

České vysoké učení technické v Praze, Fakulta architektury  
**2/ ZADÁNÍ diplomové práce**  
 Mgr. program navazující

jméno a příjmení: Bc. Zdenka Studená

datum narození: 14. 11. 1994

akademický rok / semestr: 2023 / 2024 / ZS  
 obor: Architektura a urbanismus  
 ústav: 15119 / Ústav urbanismu  
 vedoucí diplomové práce: doc. Ing. arch. Ivan Plicka, CSc.  
 téma diplomové práce: Mělník – Náměstí Karla IV.

zadání diplomové práce:

1/ popis zadání projektu a očekávaného cíle řešení

Tématem diplomové práce je studie nové zástavby, která by měla nahradit stávající - z hlediska funkce, prostorového uspořádání a kvality architektonického řešení - nevhodnou zástavbu, pocházející z 80. let minulého století a významným způsobem znehodnocující charakter Náměstí Karla IV. a jeho bezprostředního okolí. Nová zástavba by měla vycházet z logiky historického vývoje území a obnovit kvalitní městské prostředí v exponované situaci městského centra.

2/

Pro AU/ součástí zadání bude jasně a konkrétně specifikovaný stavební program

Zadáním diplomové práce je navrhnout novou zástavbu, definující charakter Náměstí Karla IV. – převažující funkcí bude bydlení (v bytových domech), doplněné vhodnými stavbami městské vybavenosti (například: městská knihovna, administrativní budovy veřejné správy, galerie, divadlo, komunitní centrum, ...).

3/ popis závěrečného výsledku, výstupy a měřítko zpracování

Situace širších vztahů (celoměstský kontext) 1 : 5 000

Situace (řezy, pohledy) řešeného území 1 : 500

Návrh vybrané (pro návrh nové zástavby určující) stavby (půdorysy, řezy, pohledy) 1 : 200

4/ seznam dalších dohodnutých částí projektu (model)

Vizualizace / zákresy do fotografie – dokumentující charakter nového městského prostředí

Model řešeného území v měřítku 1 : 500 / 1 : 1 000 – alternativně: axonometrie řešeného území

Pozn.: 3/ 4/ - může být / bude upřesněno vedoucím DP na základě konzultace v průběhu semestru.

Datum a podpis studenta: 20. září 2023

Datum a podpis vedoucího DP: 20. září 2023

Datum a podpis děkana FA ČVUT

registrováno studijním oddělením dne

13 - 11 - 2023

20.9.2023

MĚLNÍK



**ANALYTICKÁ ČÁST**

# MĚLNÍK

Mělník leží asi 30 kilometrů od Prahy na pravém břehu Labe naproti ústí Vltavy.

Může se chlubit charakteristickým výhledem do krajiny - na turisticky oblíbený **SOUTOK** či nedalekou horu Říp.

Neodmyslitelným znakem je mělnické vinařství. **VÍNO** má ve městě mnohaletou tradici založenou Karlem IV.

Mělník vyniká rozsáhlým podzemím, které v minulosti mohlo posloužit jako skladovací prostory či úkryt. Součástí rozsáhlého

**PODZEMÍ** je nejširší středověká studna v České republice široká 4,5 m, původně jediný zdroj pitné vody.

<b>Rozloha (ha):</b>	2497
<b>Počet obyvatel:</b>	19 472
<b>Hustota obyvatelstva na km<sup>2</sup>:</b>	780
<b>Kraj:</b>	Středočeský
<b>Okres:</b>	Mělník
<b>Katastrální území:</b>	2 (Mělník a Vehlovice)
<b>PSČ:</b>	276 01



# MĚLNÍK HISTORIE

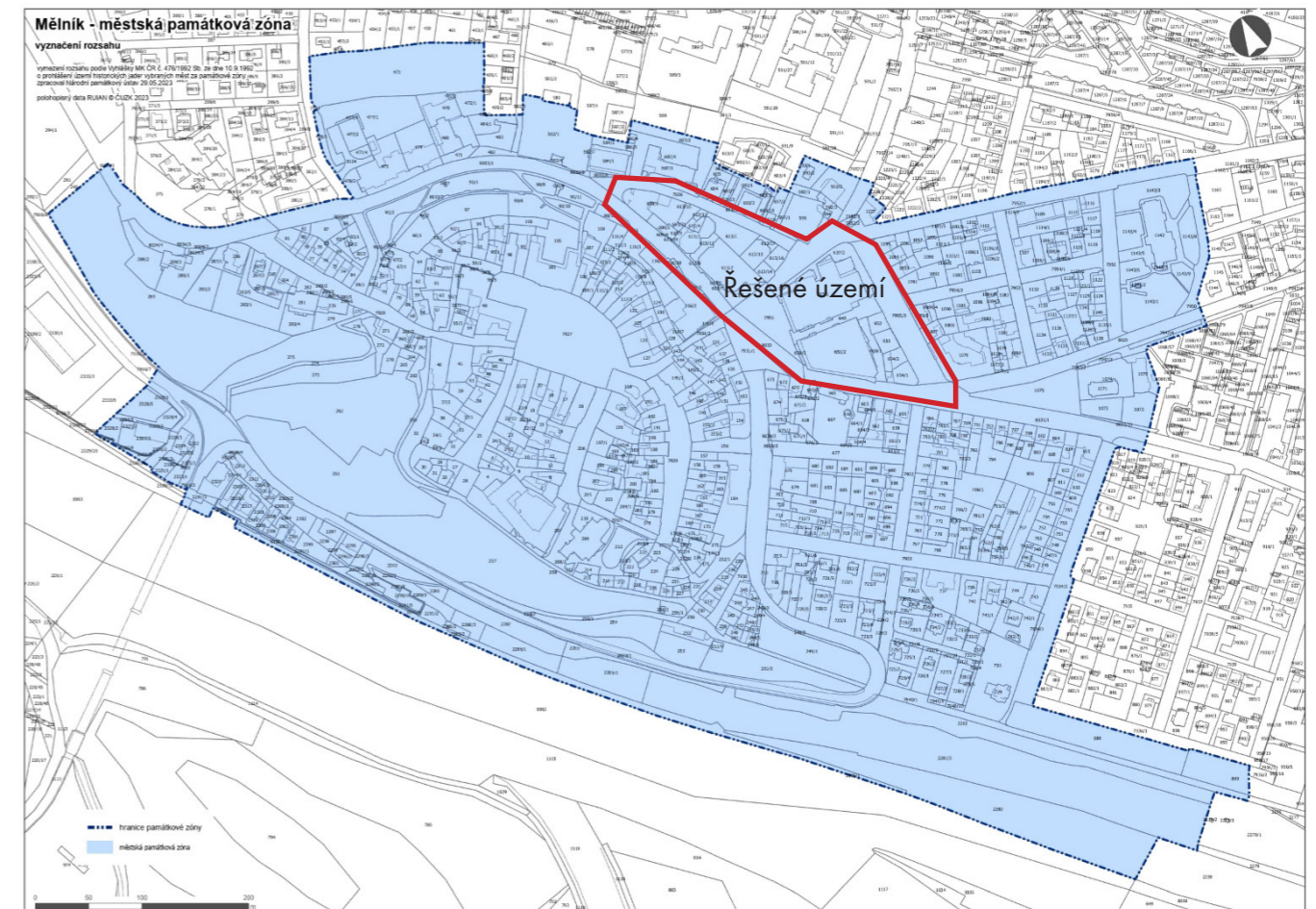
Mělník stal královským věnným městem za vlády krále Karla IV., který sem nechal dovézt vinnou révu z Burgundska a ze Champagne, a zvelebil tak mělnické vinařství. Období prosperity město zažilo za vlády krále Jiřího z Poděbrad ve druhé polovině 15. století, poté však začalo upadat. Zlatý věk mělnického vinařství však neustále pokračoval až do třicetileté války. Rozšiřovaly se vinice, bohatí měšťané financovali stavbu kostelu sv. Ludmily a kostel Nejsvětější Trojice.

Zlom přinesla až třicetiletá válka (1618 až 1648), která Mělník velmi těžce zasáhla. Odchodem mnoha řemeslníků a vinařů do emigrace se město téměř vyliidnilo. Ve druhé polovině 17. století a ve století následujícím Mělník ničily požáry, morové epidemie, selská povstání a řada neúrodných let.

V 19. století se průmyslová revoluce dotkla města jen málo. Továrny zde vznikaly jen v souvislosti s vývojem zemědělství. Typické byly trhy, jarmarky, živnosti, řemesla a tradiční vinaření. Dokonce i ve druhé polovině 19. století v Mělníku stále převažovalo zemědělství. Pěstovala se především pšenice, sladovnický ječmen, zelenina, ovoce, vinná réva. Ve městě byl roku 1868 postaven cukrovar.

Za první republiky byla v roce 1928 dokončena stavba velkého obchodního přístavu na Labi, budovaly se komunikace, kanalizace, prováděla se elektrifikace. V letech 1911, 1922 a 1933 se poprvé uskutečnily slavnosti vinobraní, ze které se od roku 1933 stala tradice, která se dodržuje dodnes. V roce 1938 se po záboru pohraničí část mělnického okresu dostala do sousedství s nacistickým Německem.

Po druhé světové válce se i v Mělníku začal rozvíjet průmysl a počet obyvatel výrazně vzrostl. S tím souvisela i bytová výstavba a vznik panelových sídlišť, která výrazně změnila tvář města.<sup>1</sup>



Obrázek 1) VYZNAČENÍ PAMÁTKOVÉ ZÓNY MĚLNÍK  
S vyznačením řešeného území.

# MĚLNICKÉ PODZEMÍ

## MĚLNICKÉ PODZEMÍ

Podzemní systém, budovaný postupně ve 13. a 14. století v pískovci a opuce mělnického kopce, se nachází pod celým historickým jádrem města. Podzemí se využívalo i jako běžné sklepy, skladiště potravin a zboží. V případě požáru nebo válečného nebezpečí sloužily tyto prostory jako úkryt pro obyvatelstvo, měšťané zde rovněž ukrývali své cennosti. V nejistých dobách mohli mít měšťané v podzemí vybudovaný nouzový úkryt včetně zásob trvanlivých potravin na několik dní, a v případě potřeby podzemí poskytovalo únikovou cestu ústící za hradbami, mimo městský areál. Velkou výhodou byl také přímý přístup ke zdroji pitné vody, k unikátní středověké studni pod náměstím. Ta dlouho byla jediným zdrojem vody ve městě a svými rozměry vyniká, především rekordní šířkou 4,54 m.<sup>2)</sup>

# MĚLNICKÉ VINAŘSTVÍ

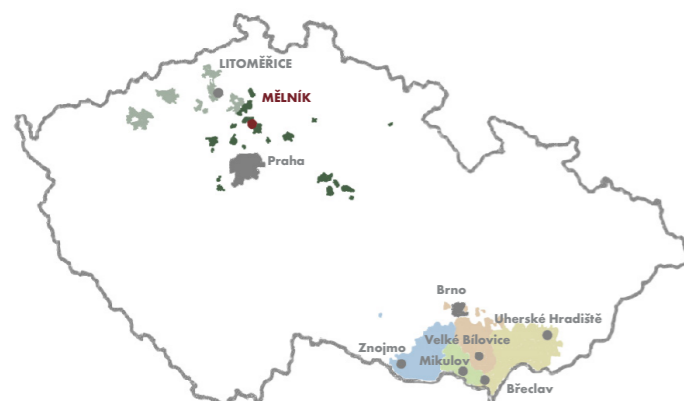
V České republice jsou dvě hlavní vinařské oblasti: **Čechy** a Morava.

Vinařská oblast Čechy je tvořena podoblastmi Litoměřickou a **Mělnickou**.

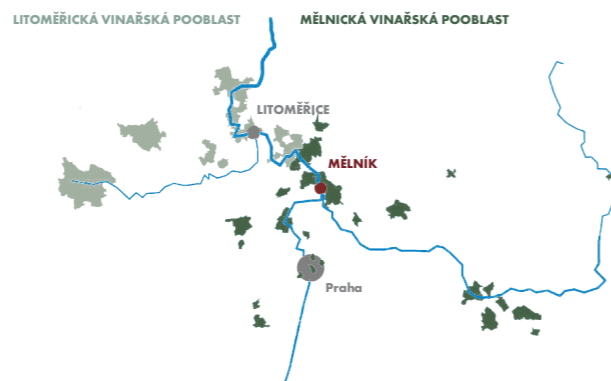
## MĚLNICKÁ VINAŘSKÁ OBLAST

Zahrnuje kromě Mělníka a jeho okolí i vinice v Praze a kolem Kutné Hory, Benátek nad Jizerou, Kralup nad Vltavou, Berouna a Slaného. Většina viničních tratí leží na půdách s vápenitým podložím, nebo na štěrkopískových náplavech. Půdy jsou lehčí, záhřevné a poskytují výborné podmínky pro pěstování bílých i modrých odrůd. To vystihli dobře zdejší vinaři již ve středověku a soustředili se hlavně na pěstování odrůdy Rulandské modré (pinot noir), jejich sazenice nechal dovézt Karel IV. z burgundské obce Chambertin.<sup>3)</sup>

<b>Počet vinařských obcí:</b>	40
<b>Počet katastrálních území:</b>	56
<b>Počet viničních tratí:</b>	89
<b>Počet pěstitelů:</b>	92
<b>Plocha osázených vinic (ha):</b>	342,8



Obrázek 2) MAPA VINAŘSKÝCH OBLASTÍ V ČR  
V České republice jsou dvě hlavní vinařské oblasti: **Čechy** a Morava.



Obrázek 3) MAPA VINAŘSKÝCH OBLASTÍ V OKOLÍ MĚLNÍKA  
Vinařská oblast Čechy je tvořena podoblastmi Litoměřickou a **Mělnickou**.

# MĚLNÍK A VODA

## SOUTOK LABE A VLTAVA

### LABE (1)

Největší řeka v České republice pramenící v Krkonoších je dlouhá 1094 km (370,7 na území ČR). Od Mělníka je vodní tok považován za mezinárodní vodní cestu.

### VLTAVA (2)

Nejdelší řeka na našem území se může chlubit délkou 430,2 km a pramení na Šumavě. Díky plavebnímu kanálu Mělník- Vraňany je možné vyhnout se proudu a peřejím před soutokem s Labem.

### LATERÁLNÍ PLAVEBNÍ KANÁL MĚLNÍK- VRAŇANY (3)

Vodní dílo, které řešilo špatnou splavnost na dolním toku Vltavy, bylo vybudováno v letech 1902-1905 podle návrhu architekta Františka Sandera. Součástí kanálu jsou zdymadla (ojedinělá technická památka).<sup>4)</sup> Plavební kanál je důležitou dominantou zámeckých výhledů.

### ŘEKA PŠOVKA (4)

Pramení na Českolipsku a právě u Mělníka se vlévá do Labe. Řeka protéká městem a je důležitou součástí místní historie.

### PŘÍSTAV MĚLNÍK (5)

Největší přístav v ČR. Je založen na pravém břehu Labe a obsahuje dva přístavní bazény. Je určen především pro překlady zboží mezi vodní, silniční a železniční dopravou. Slouží také pro stání plavidel. Jedná se o veřejný přístav s celoroční, časově neomezenou provozní dobou.<sup>5)</sup>



Obrázek SKICA VODNÍCH PRVKŮ DŮLEŽITÝCH PRO MĚSTO MĚLNÍK  
Podkladem mapy.cz

# MĚLNICKÉ DOMINANTY

## CHRÁM SV. PETRA A PAVLA S KOSTNÍCÍ

Mělnický chrám patří k významným stavebním památkám. Do dnešních dnů se zachovaly zbytky románské stavby (jihozápadní věž), ale dominantním slohem určujícím podobu kostela je gotika. Přestavby probíhaly v 80. letech 15. století a ve 20. letech 16. století. Současnou podobu dostal kostel po úpravách z let 1913 - 1915 podle projektu architekta Kamila Hilberta.

## ZÁMEK MĚLNÍK

Složitá stavební historie mělnického zámku začala již v 10. století románským hradem. Každá slohová éra se zapsala do podoby zámku, nejpatrnější je vliv renesance. Na zámeckém nádvoří se nacházejí pozůstatky gotické věže s baldachýnovým okénkem a renesanční sluneční hodiny. Veřejnosti přístupné jsou i vinné sklepy zámku ze 14. století a také další interiéry.<sup>6 1</sup>

## KOSTEL SV. LUDMILY

Areál kostela sv. Ludmily je významnou památkou jihovýchodního předměstí města Mělníka. Z původní renesanční stavby kostela se dochoval základ dispozice a klenba kněžiště. Zvonice, která je replikou z doby národopisné výstavy Československé, je památkově velmi hodnotný a zajímavý objekt.<sup>7 1</sup>

## PRAŽSKÁ BRÁNA

Veřejně přístupná Pražská brána, přestavěná kolem roku 1500, je spolu s částí hradeb zbytkem původního městského opevnění.

Pražská brána je zásadní dominantou pro oblast kolem náměstí Karla IV.

## VODÁRENSKÁ VĚŽ

Původně sloužila jako předsunutá součást městského opevnění. Spolu se středověkým vodojemem je doložena od 16. století. V této čtyřhranné 20 metrů vysoké věži byl umístěn vodojem opatřený přítokovým, odtokovým a přepadovým potrubím. Voda sem byla čerpána z potoka Pšovka. V roce 1882 byl vodojem přenesen do výše položené Pražské brány.<sup>8 1</sup>

## RADNICE

Budova radnice se skládá z vlastní historické radnice a dvou postranních domů. Objekty jsou středověkého původu s dochovanými sklepy, přestavěny renesančně, barokně a na konci 19. století. Na dvoře je umístění kamenná kašna.<sup>9 1</sup>



Obrázek 4) PRAŽSKÁ VĚŽ  
Archivní fotografie

# ČÁST FOTODOKUMENTACE

## DLAŽBY A MOBILIÁŘ V HISTORICKÉM CENTRU MĚSTA

Směrem k centru jsou chodníky tvořeny kamennou dlažbou většinou ve tvaru různě velkých dlažebních kostek (různých barev). Dlažba je seskládána do různých ornamentů včetně silničního značení. V oblasti náměstí jsou částečně využity i nepravidelné štipané dlažební kostky. Směrem od centra jsou často využívány asfaltové silnice, postupně pak i asfaltové chodníky.

V centru je mobiliář tvořen převážně z černého kovu. Jednotlivé prvky jsou často tvořeny jednoduchými subtilními profily.





NÁMĚSTÍ KARLA IV.  
ANALÝZA ŘEŠENÉHO ÚZEMÍ

# MAPY ŘEŠENÉHO ÚZEMÍ



Obrázek 5) ZÁKLADNÍ MAPY ČR  
S vyznačením řešeného území



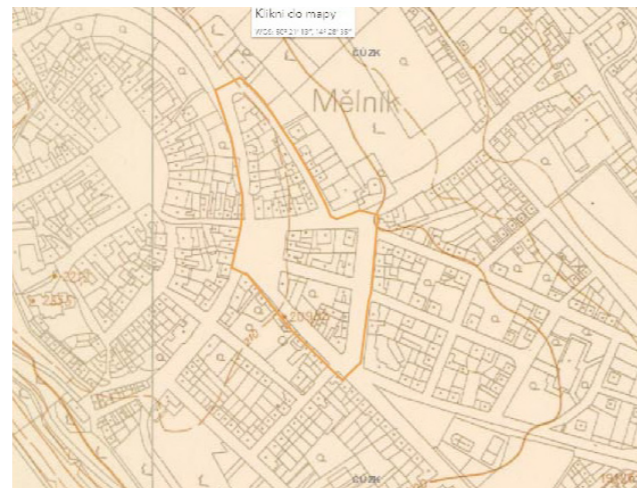
Obrázek 6) ARCHIVNÍ LETECKÉ SNÍMKOVÁNÍ (2013)  
S vyznačením řešeného území



Obrázek 7) POSLEDNÍ LETECKÉ SNÍMKOVÁNÍ  
S vyznačením řešeného území



Obrázek 8) ORIGINALNÍ MAPY STABILNÍHO KATASTRU  
S vyznačením řešeného území



Obrázek 9) SMO - první vydání  
S vyznačením řešeného území

# ŘEŠENÉ ÚZEMÍ NÁMĚSTÍ KARLA IV. A OKOLÍ

Náměstí Karla IV. se nachází za hranicí historického centra. Oproti nedalekému náměstí Míru, které působí silně reprezentačním dojmem, se má náměstí Karla IV. stát místem běžného života.

Důležité body návrhu **náměstí Karla IV.**:

- + řešení dopravy v klidu
- + uvolnění náměstí pro chodce
- + vytvoření nedostatkových komerčních prostor
- + nové příležitosti bydlení.
- + umístění **Městské knihovny**, jejíž návrh je hlavním tématem diplomové práce

## VEŘEJNÁ PROSTRANSTVÍ

### ZBYTKOVÉ PLOCHY V OKOLÍ STÁVAJÍCÍCH BUDOV

V blízkosti stávajících budov se nachází velké množství malých prostorů, které většinou nemají využití (některé se používají jako parkoviště). Tyto roztrhané, zbylé plochy jsou špatně udržované a nijak nepřispívají k atraktivitě prostředí. Cílem diplomního projektu by mělo být odstranění těchto nevyužitelných prostor a díky lepšímu uspořádání jednotlivých bloků vytvořit ucelené prostory, které přinesou obyvatelům Mělníka nové příležitosti využití.

### NÁMĚSTÍ KARLA IV.

Jak naložit s náměstím Karla IV. je už několik let pro obyvatele Mělníka důležitou otázkou. Problematické náměstí se nachází v těsné blízkosti historického centra města. S hlavním náměstím Míru je propojeno pěší zónou. Při cestě z krásného centra (za historickými hradbami) se tak téměř okamžitě ocitáme v silně neatraktivním prostředí, kterému dominuje automobilová doprava. Většina plochy náměstí je využívána k parkování. Místní tímhle místem pouze prochází, nebo sem chodí nakupovat.

## FUNKČNÍ VYUŽITÍ V OKOLÍ

### ZHODNOCENÍ FUNKČNÍHO VYUŽITÍ ÚZEMÍ

Okolní objekty mají většinou dvě až tři podlaží. Přízemí jednotlivých objektů okolo řešené části je často řešeno parterem s komerčními prostory. Další podlaží jsou věnována převážně bydlení, či v menší míře administrativě.

Odstraňované objekty obsahují převážně obchody, které nejsou příliš atraktivní a jejich přístupnost je omezená. V rámci návrhu by měly vzniknout objekty s parterem obsahující komerční využití. Oblast by měla být primárně využívána k bydlení, což pomůže oživit oblast.

Důležitým bodem řešení je umístění pobočky knihovny, která se nachází v jednom z odstraňovaných objektů, její blízký kontakt s náměstím by měl zůstat zachován.

# ŘEŠENÉ ÚZEMÍ

## DŮLEŽITÉ DOMINANTY

### PRAŽSKÁ BRÁNA

Veřejně přístupná Pražská brána přestavěná kolem roku 1500, je spolu s částí hradeb zbytkem původního městského opevnění.

Pražská brána je zásadní dominantou pro oblast kolem náměstí Karla IV.

### VODÁRENSKÁ VĚŽ

Původně sloužila jako předsunutá součást městského opevnění. Spolu se středověkým vodojemem je doložena od 16. století. V této čtyřhranné 20 metrů vysoké věži byl umístěn vodojem opatřený přítokovým, odtokovým a přepadovým potrubím. Voda sem byla čerpána z potoka Pšovka. V roce 1882 byl vodojem přenesen do výše položené Pražské brány.<sup>10)</sup>

### MASARYKŮV SPOLEČENSKÝ DŮM

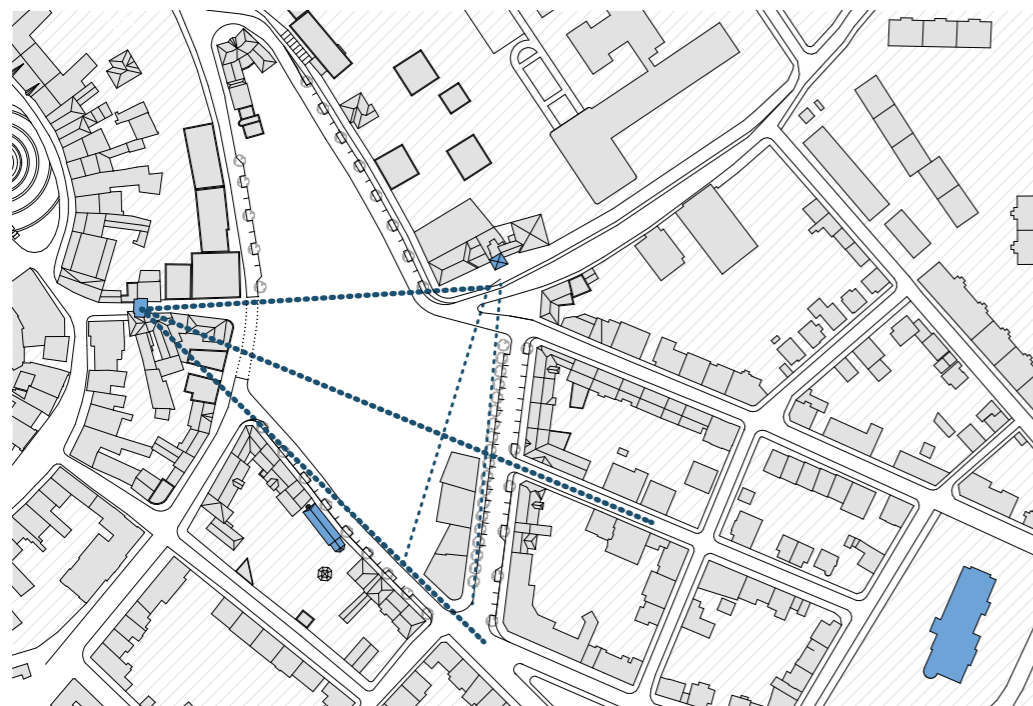
Masarykův kulturní dům byl vybudován v letech 1935 až 1936 jako výsledek dlouhodobého úsilí mělnických o vznik důstojného centra kultury ve městě. S architekty Josefem Šircem a Bedřichem Zemanem na konečné podobě spolupracoval místní významný architekt Jan Bohuslav Zelený. Budova výjimečná svou koncepcí v duchu funkcionalistického purismu byla zároveň pojata jako důstojný památník prezidenta Tomáše Garriguea Masaryka a mělnických občanů padlých v 1. světové válce. Masarykův kulturní dům je státem chráněnou památkou a sídlem zapsaného ústavu Mělnické kulturní centrum – Mekuc, která návštěvníkům nabízí širokou škálu kvalitních kulturních, zábavních a vzdělávacích programů pro děti i dospělé všech věkových kategorií.<sup>11)</sup>

### BUDOVA POŠTY

Dvoupatrová budova pošty se skládá ze dvou rozevírajících se křídel, spojených v průčelí zaobleným vstupním rizalitem. Stavba ve stylu moderny z roku 1937, autorem návrhu je Ing. Arch. Antonín Ausobský.<sup>12)</sup>

### OKRESNÍ HOSPODÁŘSKÁ ZÁLOŽNA

Funkcionalistická budova Jindřicha Freiwalda a Jaroslava Böhma z let 1936–1937 s konkávně prohnutým nárožím a válcovou výsečí. Vstupní portál je po stranách osazen sochami Oskara Kozáka.<sup>13)</sup>



# FOTODOKUMENTACE

## PRŮHLEDY V ŘEŠENÉM ÚZEMÍ



# ŘEŠENÉ ÚZEMÍ

## DOPRAVA V ÚZEMÍ

### AUTOMOBILOVÁ DOPRAVA

Automobilová doprava v celém řešeném území je řešena formou jednosměrných komunikací, což pěším napomáhá při průchodu oblastí vzhledem k provozu.

Doprava v klidu je v řešeném území často řešena využitím zbylých ploch okolo jednotlivých objektů. Místa pro parkování také zabírají velkou plochu náměstí Karla IV. Vyřešení otázky dopravy v klidu v řešené oblasti je důležitým úkolem diplomové práce.

### PĚŠÍ TRASY

V řešeném území se nacházejí pěší trasy, které jsou momentálně primárně využívány zásobováním. Zvýšení atraktivity těchto míst pro pěší, by výrazně ovlivnilo pobyt obyvatel v oblasti.

## ZACHOVÁVANÉ OBJEKTY

V oblasti se nacházejí využívané objekty, které by měly být zachovány. Kromě majetkových problémů, by jejich odstranění nebylo ekologicky, ani ekonomicky přínosné. Objekty navíc zapadají do původního plánu zástavby a tvoří hrany městských bloků, na které bude pravděpodobně diplomní návrh navazovat.



# ŘEŠENÉ ÚZEMÍ

## BOURANÉ STAVBY

V oblasti se nacházejí budovy, které je vhodné pro účely dalšího návrhu odstranit. Budovy nejsou v dobrém fyzickém stavu a jejich rekonstrukce by byla příliš nákladná. Budovy nejsou schopny plnit požadavky pro dnešního využití, zabírají velké množství prostoru a jejich umístění a tvar má za následek vytvoření zbytkových nevyužitelných míst, která by díky lepšímu uspořádání mohla přinést obyvatelům města užitek. Budovy nerespektují svou hmotou, tvarem ani materiálem tradici okolní zástavby.

### DŮM SLUŽEB

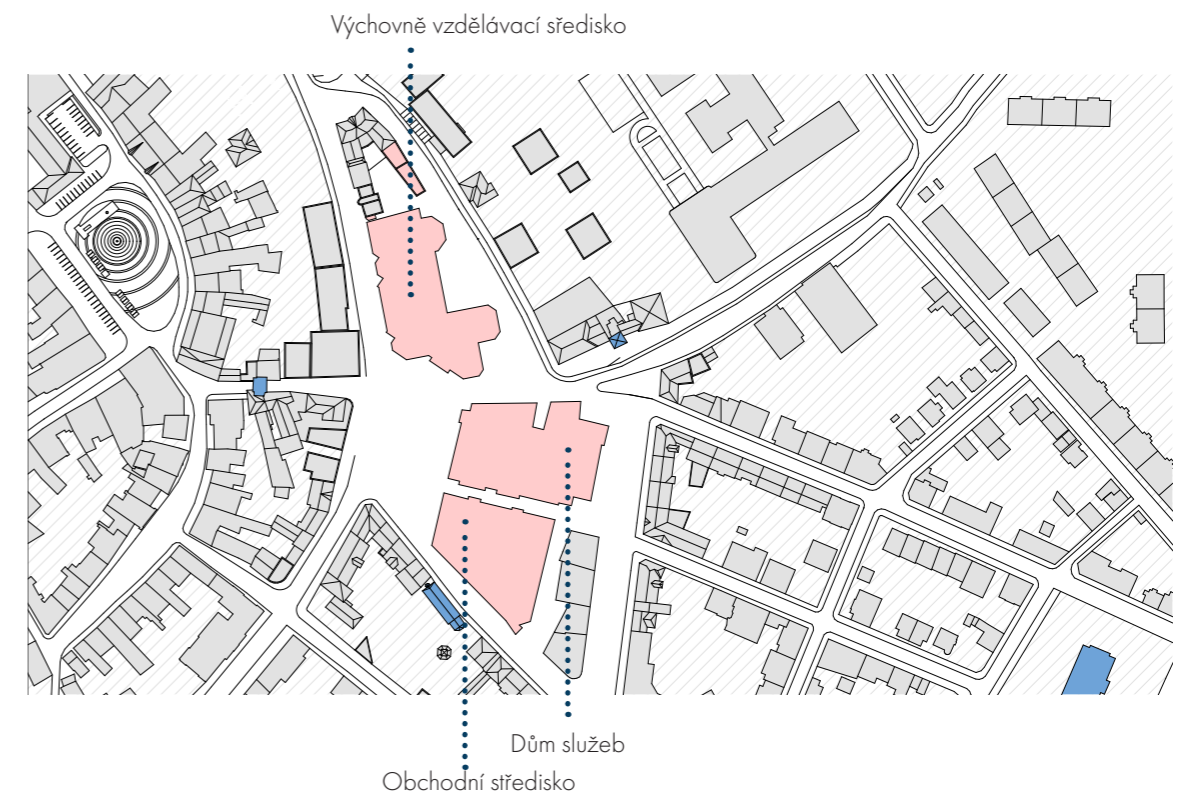
V budově se nyní nachází pobočka městské **knihovny**, menší **obchody** (květinářství, řeznictví, oblečení) a banka. Budova není v dobrém fyzickém stavu a její aktuální využití působí spíše jako nouzové řešení. Zachování budovy a její přizpůsobení dnešním potřebám by vyžadovalo celkovou transformaci objektu. Budova nerespektuje původní charakter území (uliční čára, velká plocha střechy, jednodílná hmota). Tvar budovy vytváří neatraktivní zákoutí.

### OBCHODNÍ STŘEDISKO

V budově se nyní nachází fitness centrum, drogerie, lékárna a další menší ochody. I kvůli opotřebování budovy působí prostředí pro jakékoliv podnikání nedůstojně. Počet lidí nakupujících v tomhle místě není velký vzhledem k možnosti využití nedalekého obchodního centra. Místním obchodu chybí přímý vstup z ulice a ve městě je celkový nedostatek kvalitních komerčních prostor. Obchod v místě by mohl pozvednou menší obchody zaměřující se na lokální produkty a příjemnější aktivní parter a nové bydlení společně se vytvořením náměstí, které by umožňovalo lidem na něm trávit čas. Přizpůsobení dnešním potřebám pro nakupování by vyžadovalo celkovou transformaci objektu.

### VÝCHOVNĚ VZDĚLÁVACÍ STŘEDISKO

Budova je nedostavěná a je ve špatném fyzickém stavu. Je málo využívaná a její adaptace na jiné využití by byla vysoce nákladná. Budova nerespektuje okolní zástavbu a její tvar vytváří neatraktivní místa, která jsou využívána maximálně jako parkování.



# ŘEŠENÉ ÚZEMÍ

## ZHODNOCENÍ ANALÝZY ÚZEMÍ

V oblasti se nacházejí využívané objekty, které by měly být zachovány. Kromě majetkových problémů, by jejich odstranění nebylo ekologicky, ani ekonomicky přínosné. Objekty navíc zapadají do původního plánu zástavby a tvoří hrany městských bloků, na které bude pravděpodobně diplomní návrh navazovat. Dva objekty jsou památkově chráněny.

V řešené oblasti se nachází tři budovy, které jsou vhodné k odstranění. Jedná se o budovu VVS, budovu obchodního střediska a domu služeb. Všechny tři budovy jsou ve špatném fyzickém stavu a neodpovídají dnešním potřebám. Objekty nerespektují charakter okolní zástavby a jejich tvar a umístění má za následek vznik nehostinných malých zákoutí, která se špatně udržují.

Náměstí Karla IV. a jeho jednoduchá podoba je zásadním tématem diplomové práce. Náměstí je důležitou pěší trasou při cestě do starého centra města a zasloužilo by si důstojnější vzhled. Většina plochy parkování je nyní zneužita k parkování. Zásadní je řešení dopravy v klidu. Nyní je náměstí spíše nevyužíváno, jen málo lidí sem chodí nakupovat, většina lidí jen prochází. Cílem diplomního projektu by mělo být vytvoření atraktivního prostředí, které vyzývá k trávení volného času.

V rámci pěší zóny vedoucí směrem do historického centra by měl být zachován hodnotný průhled na Pražskou bránu, která je v rámci území významným orientačním prvkem. V rámci návrhu by bylo vhodné zohlednit průhled na Vodárenskou věž, při průchodu ulicí Fibichova. V úvahu je třeba brát snadný průhled na Masarykův společenský dům.

### MĚSTSKÁ KNIHOVNA

Hlavním tématem diplomové práce je městská knihovna, jejíž bouranou pobočku je vhodné nahradit. Nová knihovna by měla odpovídat moderním požadavkům a umožnit i jiné aktivity, než je pouhé půjčování knih.

NÁMĚSTÍ KARLA IV.

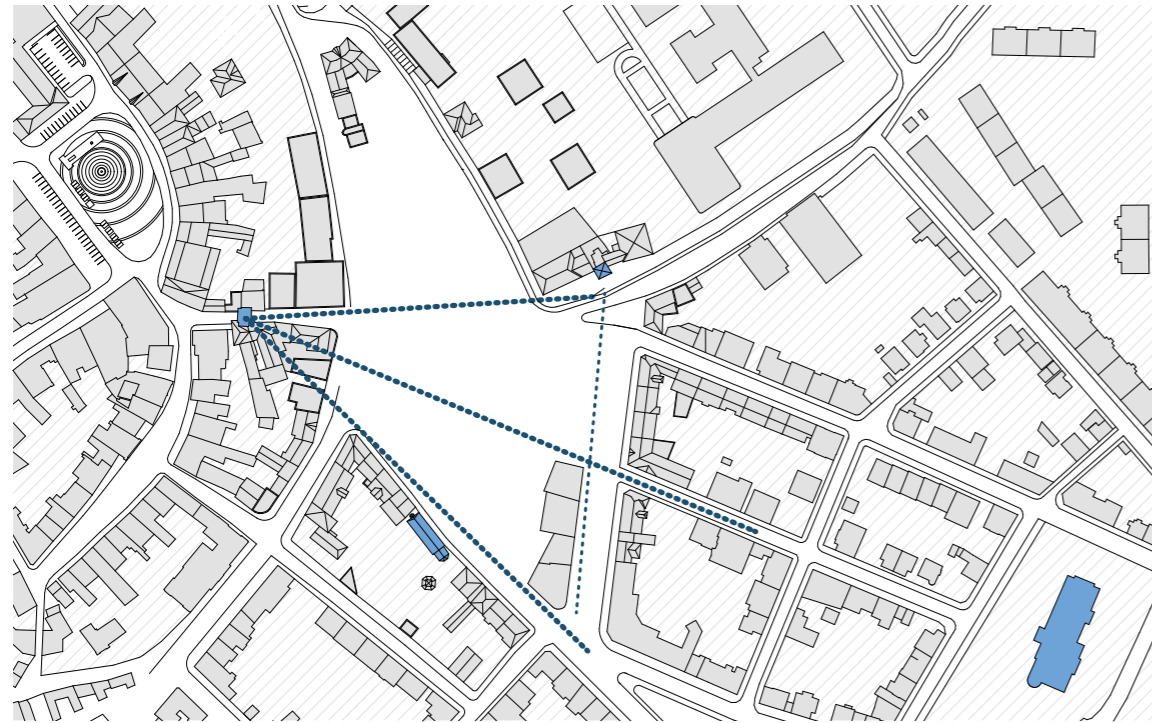
**NÁVRHOVÁ ČÁST**

# NÁVRH

## NÁMĚSTÍ KARLA IV. A OKOLÍ

Hmotový návrh náměstí a jeho okolí vychází především z předem určených průhledů na dominanty důležité pro náměstí. Hlavním orientačním bodem této oblasti je Pražská brána, která je viditelná ze všech nově vzniklých ulic.

### SITUACE ZOBRAZUJÍCÍ PRŮHLEDY

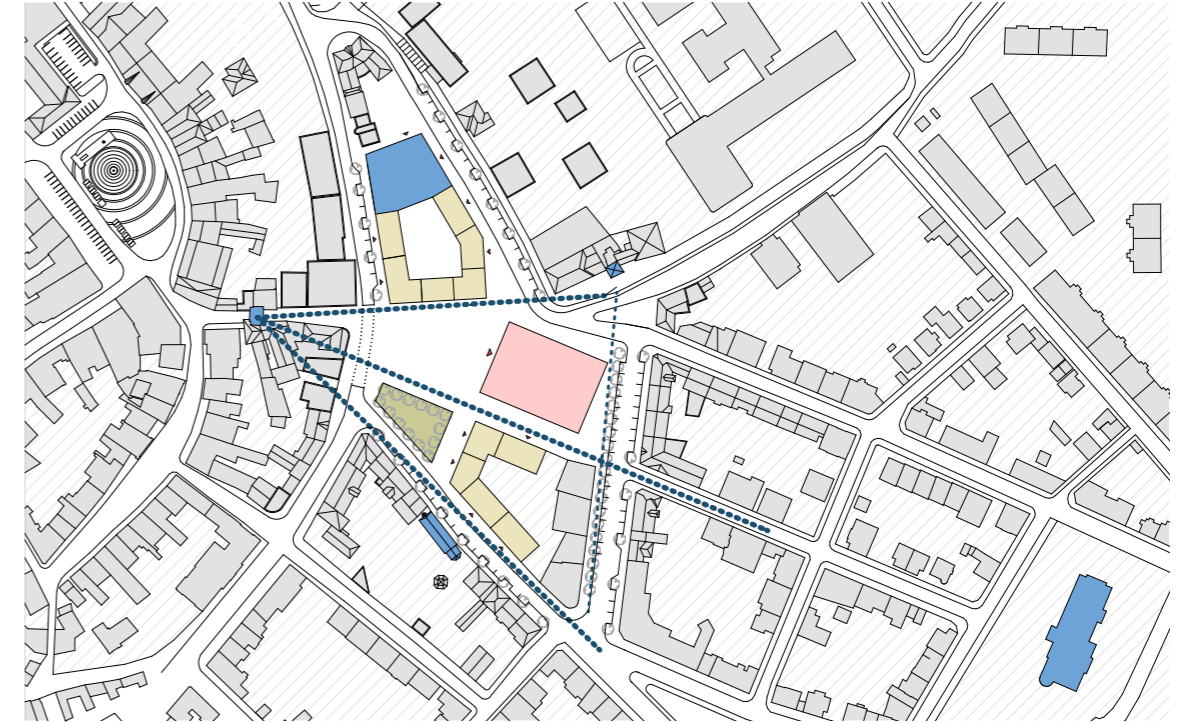


# NÁVRH

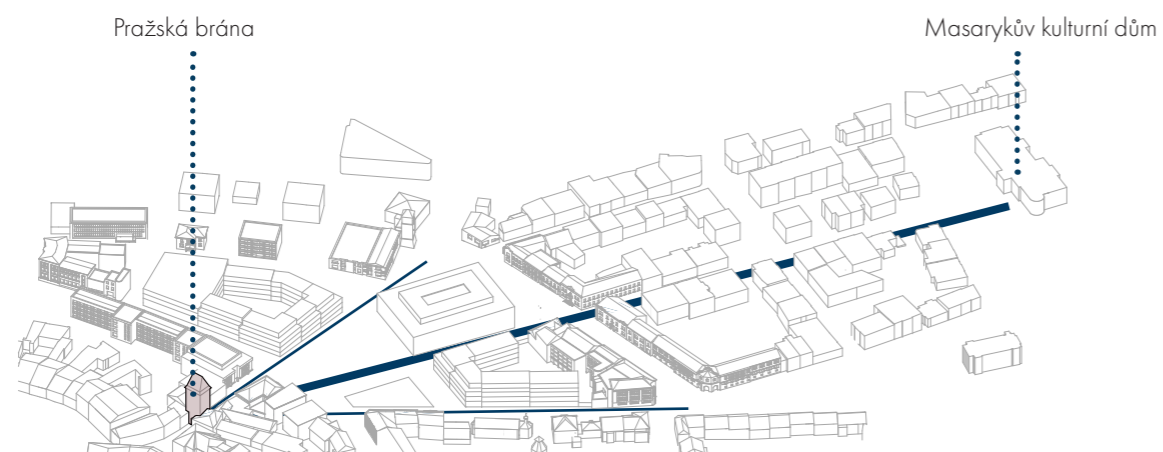
## NÁMĚSTÍ KARLA IV. A OKOLÍ

V okolí nově vytvořeného náměstí vznikly dvě hmoty bytových staveb a knihovna. Všechny nově vytvořené objekty jsou doplněny komerčními prostory v parterech budov. Náměstí je vymezeno vzniklými hmotami domů společně s nově navrženými stromy.

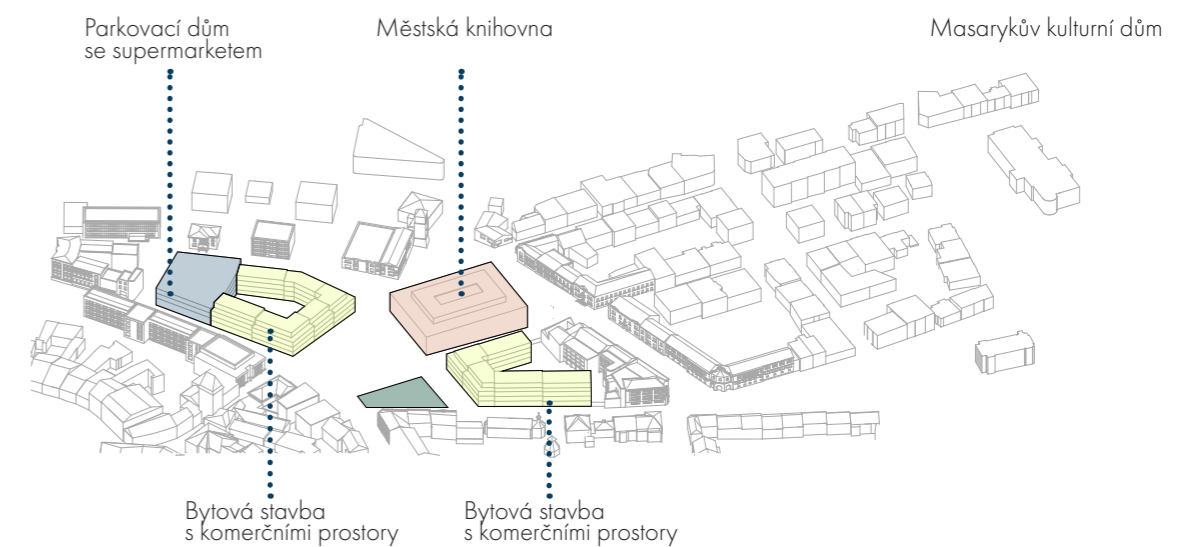
### SITUACE CELKOVÉHO NÁVRHU NÁMĚTÍ



### AXONOMETRICKÉ ZOBRAZENÍ PRŮHLEDŮ



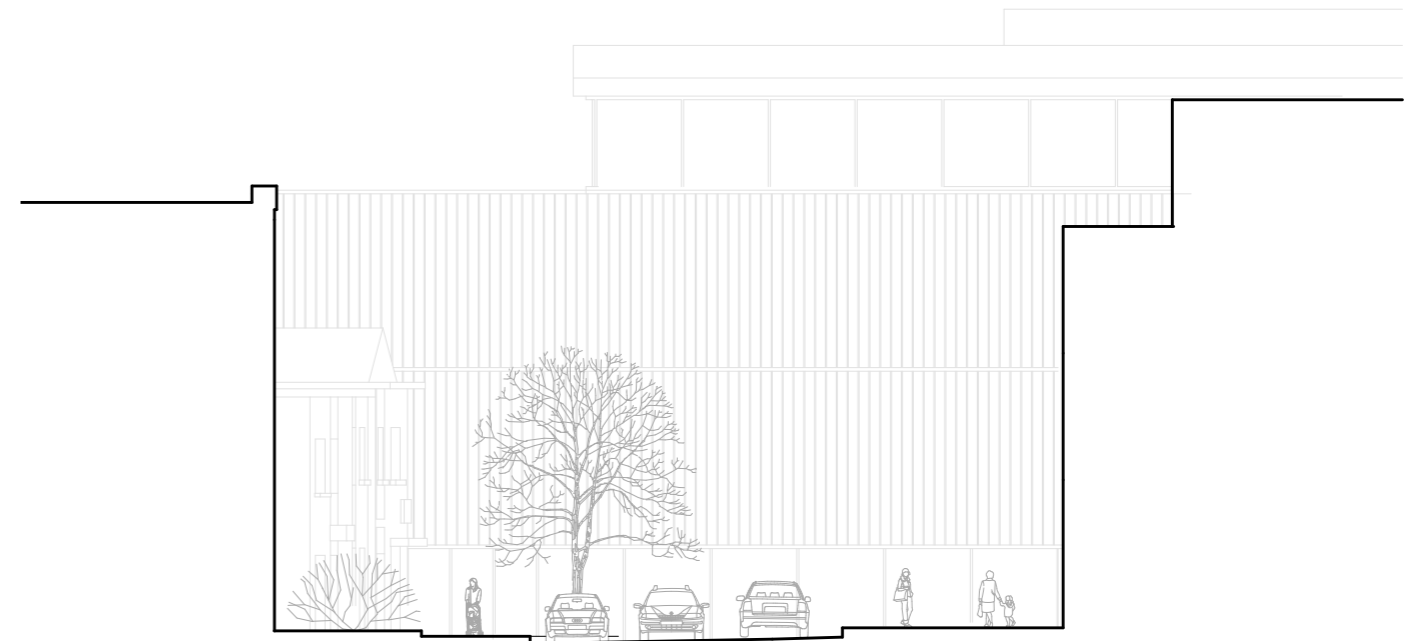
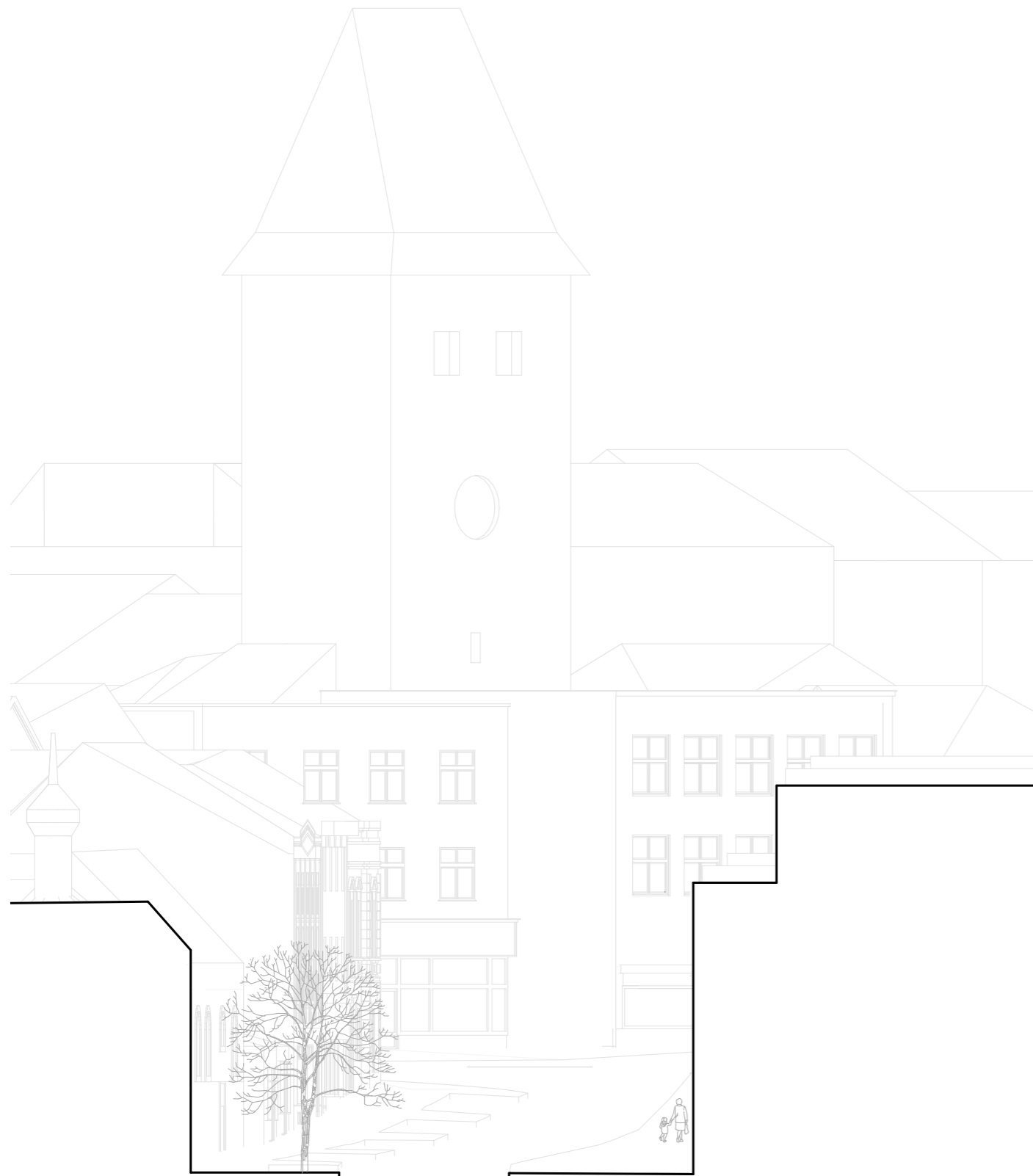
### AXONOMETRICKÉ FUNKČNÍ SCHÉMA



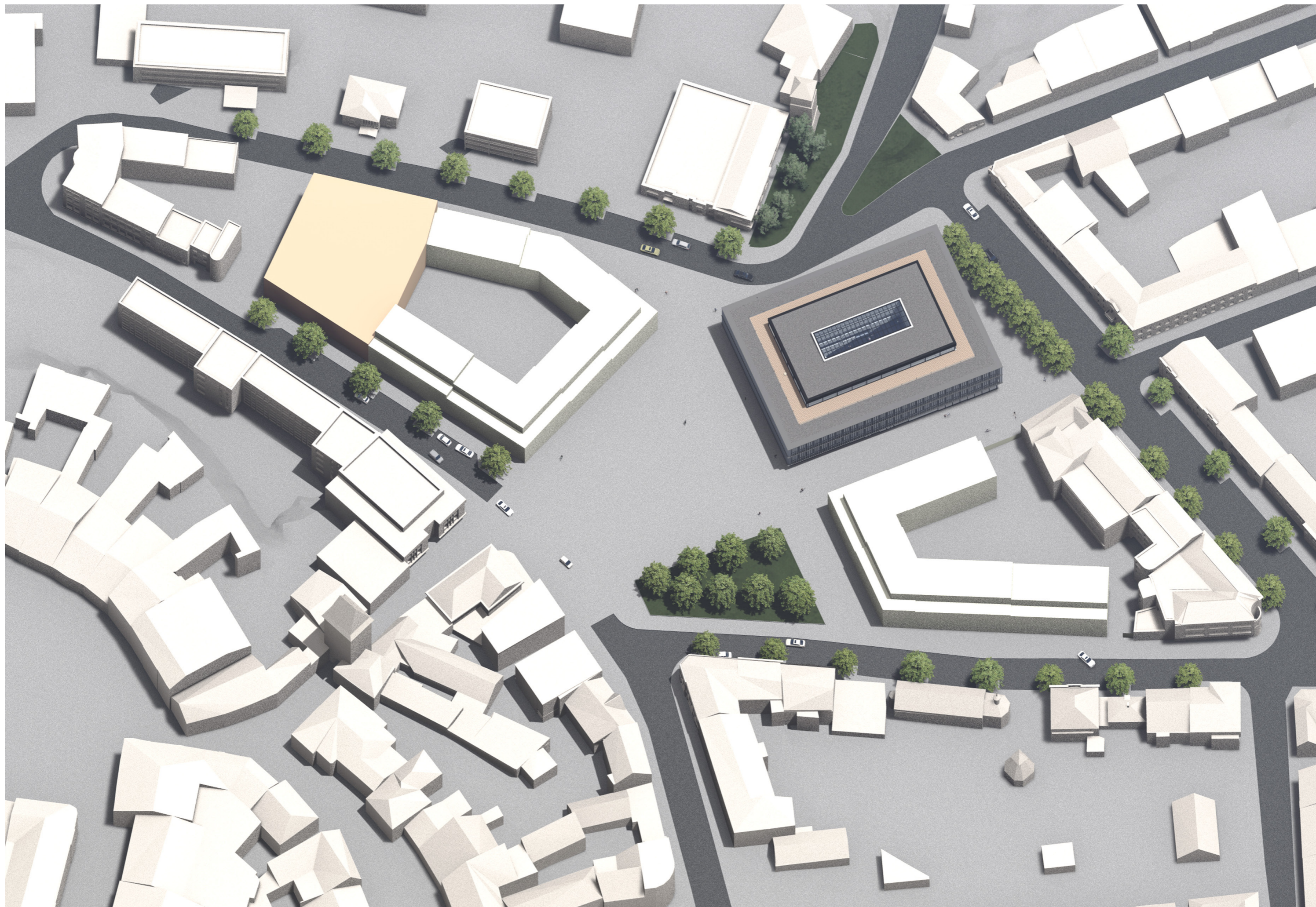
# NÁVRH

## ŘEZY NOVÝMI ULICEMI

Všechny ulice byly navrženy, tak aby bylo možné do nich umístit obousměrnou komunikaci. Vzhledem k nedostatku parkovacích míst ve městě jsou ulice doplněny možnostmi podélného parkování, které současně snižují rychlost na jednotlivých komunikacích. Další parkovací místa jsou umístěna v parkovacím domě v severní části náměstí. Autobusové zastávky jsou ponechány na stejném místě.



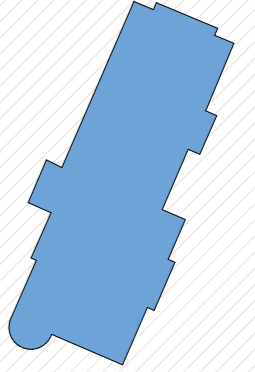
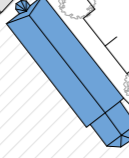
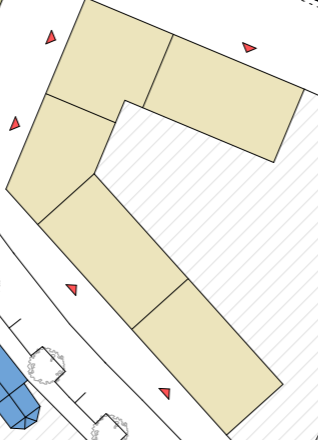
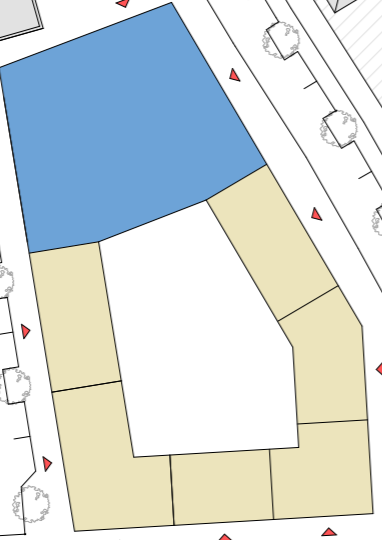




MĚSTSKÁ KNIHOVNA  
MĚLNÍK

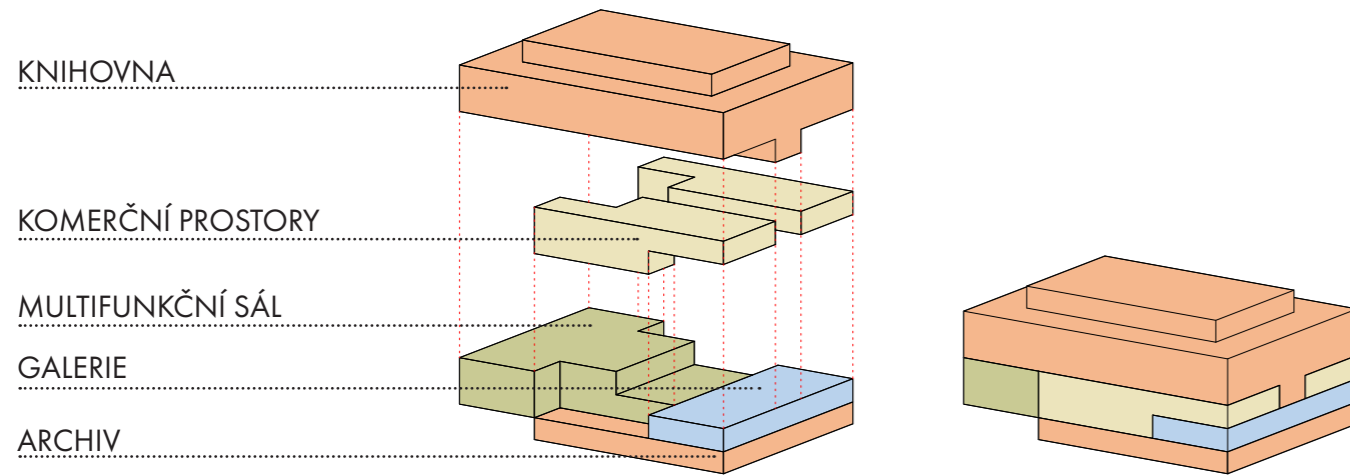
**NÁVRHOVÁ ČÁST**





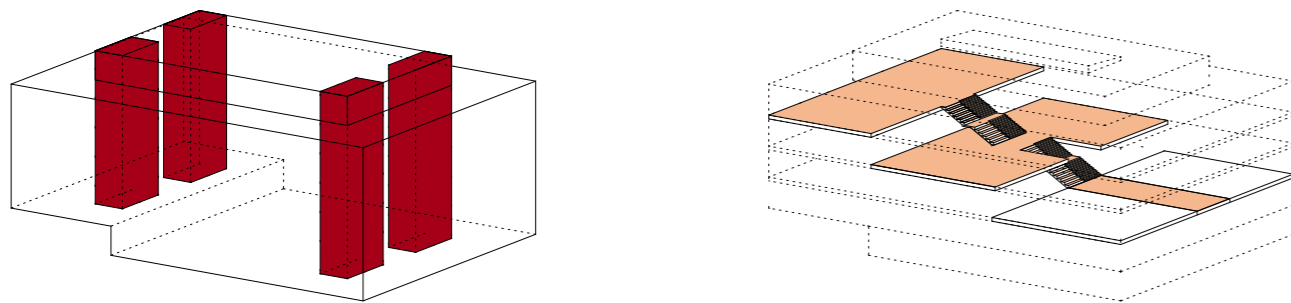
# NÁVRH KNIHOVNY

## SCHÉMA JEDNOTLIVÝCH FUNKCÍ BUDOVY



## SCHODIŠTĚ

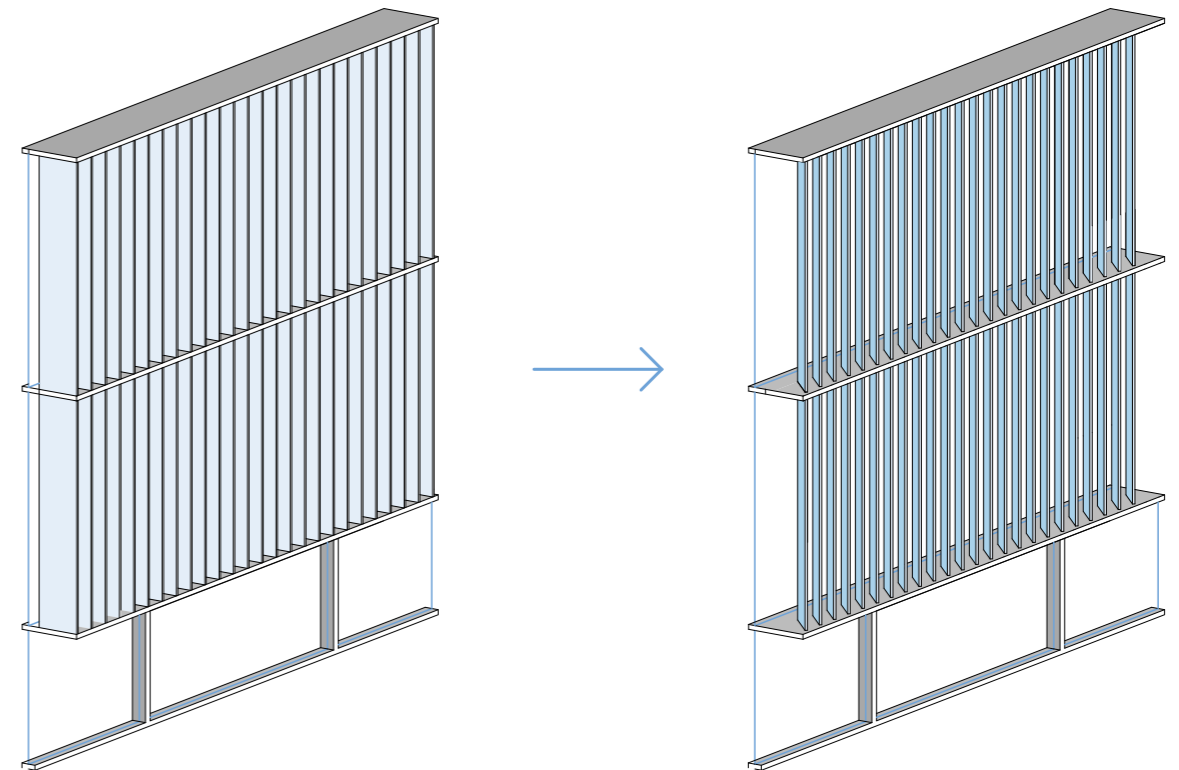
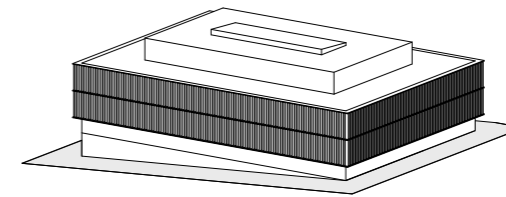
Hlavním prvkem knihovny je jednoramenné schodiště spojující tři podlaží. Levá část schodiště je uvažována jako pobytová. Evakuační schodiště jsou umístěna společně s hygienickým zázemím.

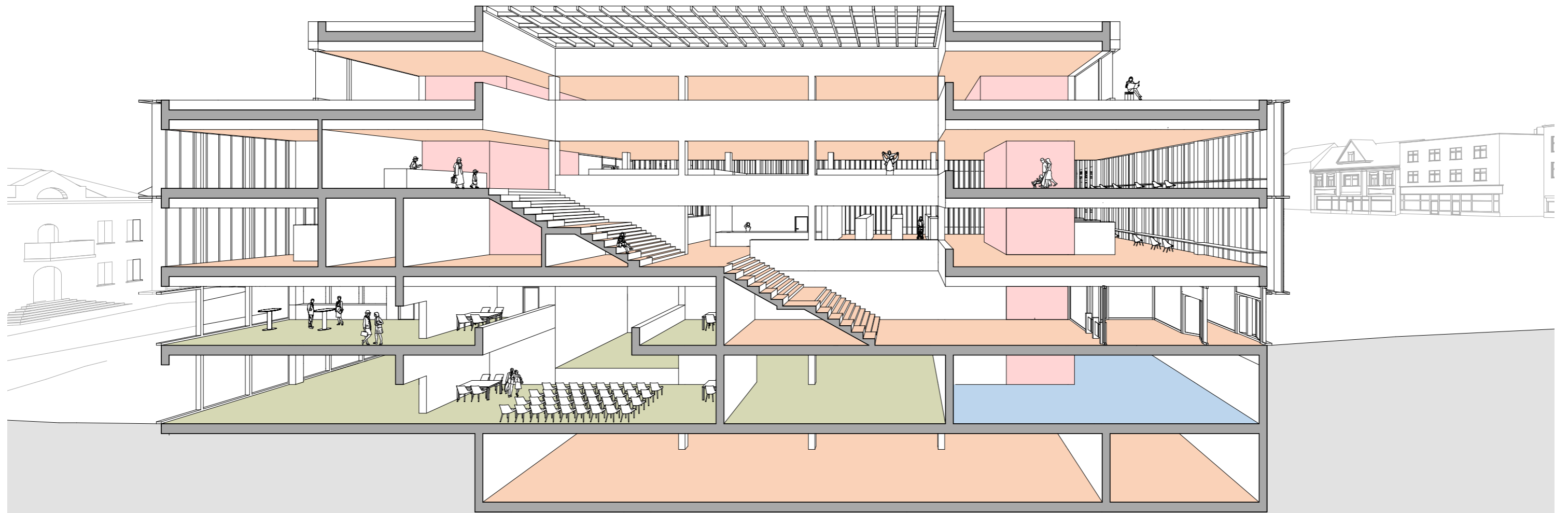


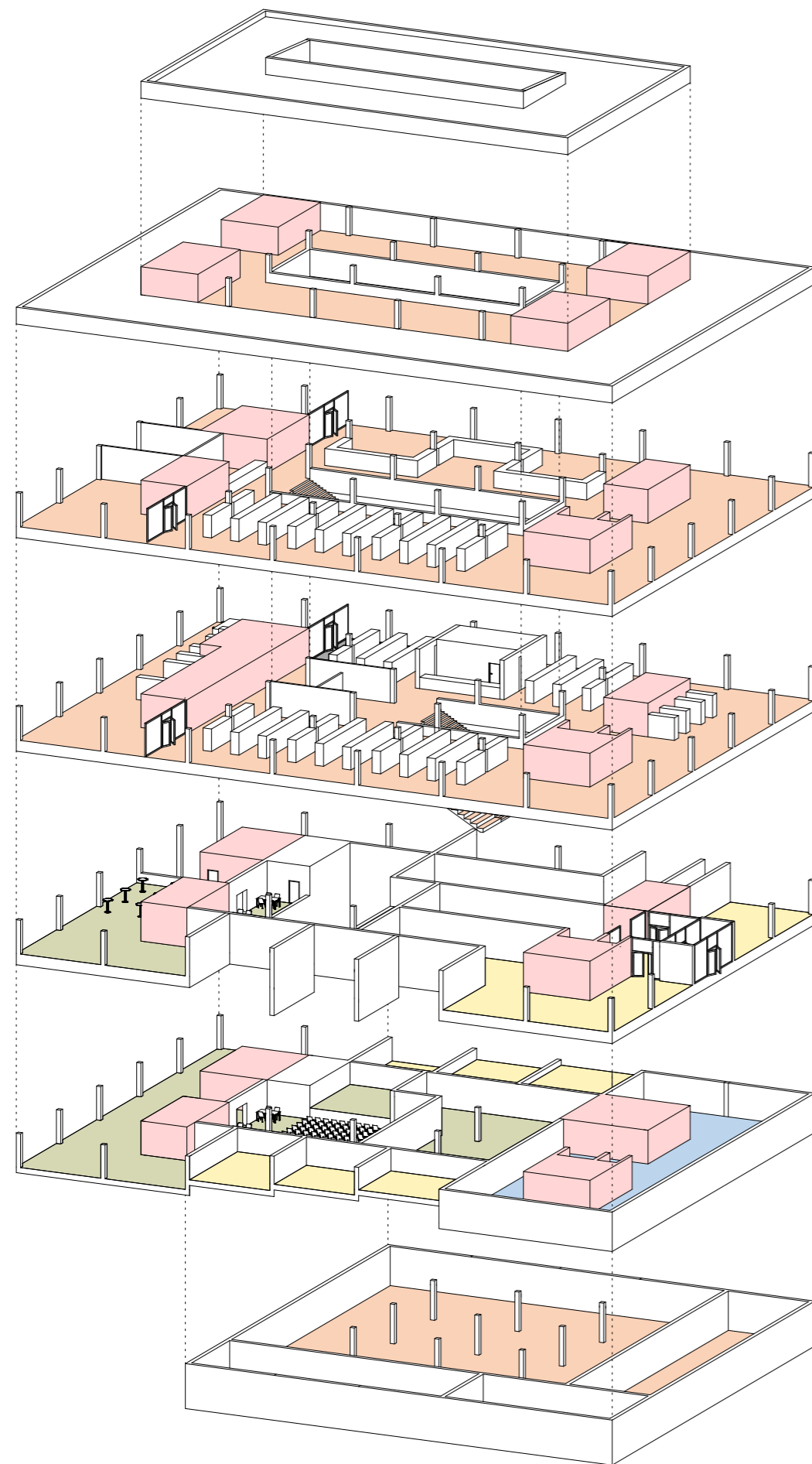
# NÁVRH KNIHOVNY

## OSVĚTLENÍ KNIHOVNY

Nad centrálním prostorem knihovny je navržen velký světlík přinášející do knihovny přirozené rozptýlené světlo. Fasáda knihovny je tvořena lehkým obvodovým pláštěm. Hlavní podlaží knihovny jsou stíněny pomocí centrálně řízených otočných lamel, které znemožňují přímý kontakt slunečních paprsků se skleněnými výplněmi. Lamely umožňují stínění bez zamezení výhledu z budovy. Ostatní podlaží jsou stíněny pomocí interiérových rolet.







# FUNKCE PODLAŽÍ OBJEKTU

## 4.NP

Čítárna s výstupem na pobytovou střechu a kanceláře.

## 3.NP

Dětské oddělení s hernou a odděleným prostorem pro autorské čtení.

## 2.NP

Oddělení pro dospělé čtenáře s uzavřeným oddělením a audio koutkem.

## 1.NP

Hlavní vstup do knihovny navazující na centrální schodiště. Také se zde nachází ohoz společenského sálu a komerční prostory s jednotlivými vstupy z ulice.

## 1.PP

Hlavní vstup do sálu z východní strany a samotný sál. Zázemí sálu a zázemí komerčních prostor. Galerie.

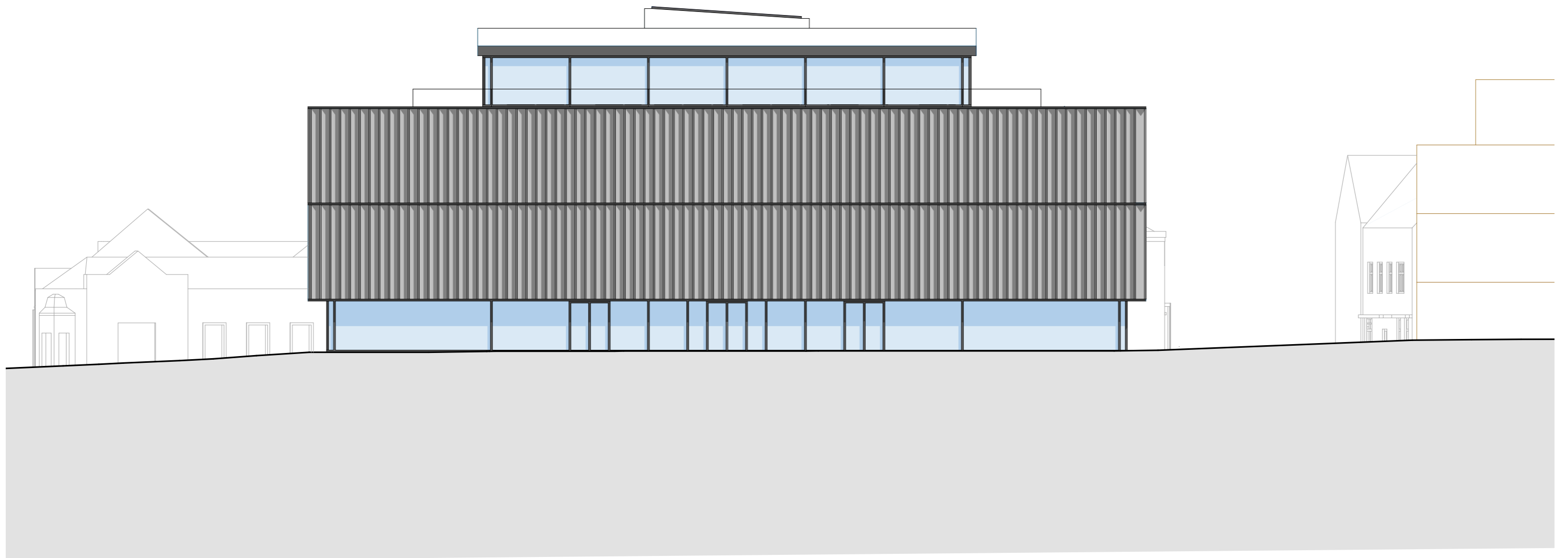
## 2.PP

Archiv knihovny, technické místnosti a zázemí některých komerčních prostor.

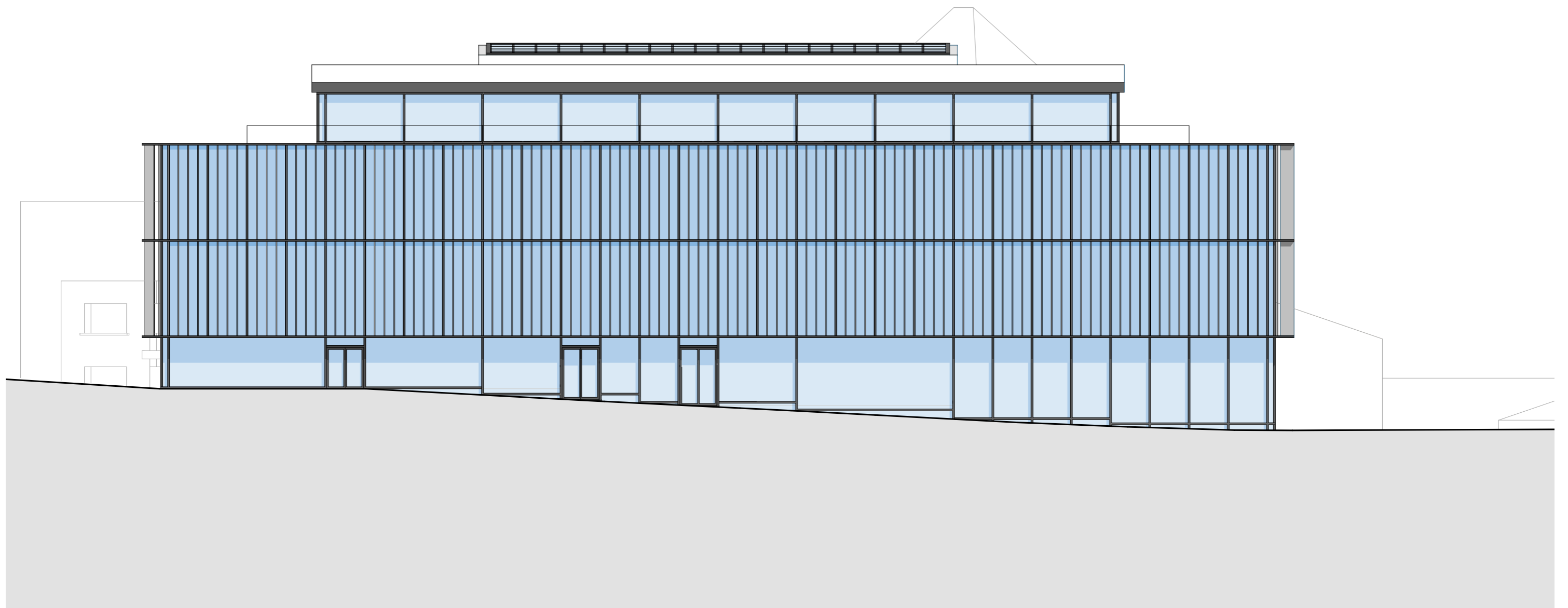




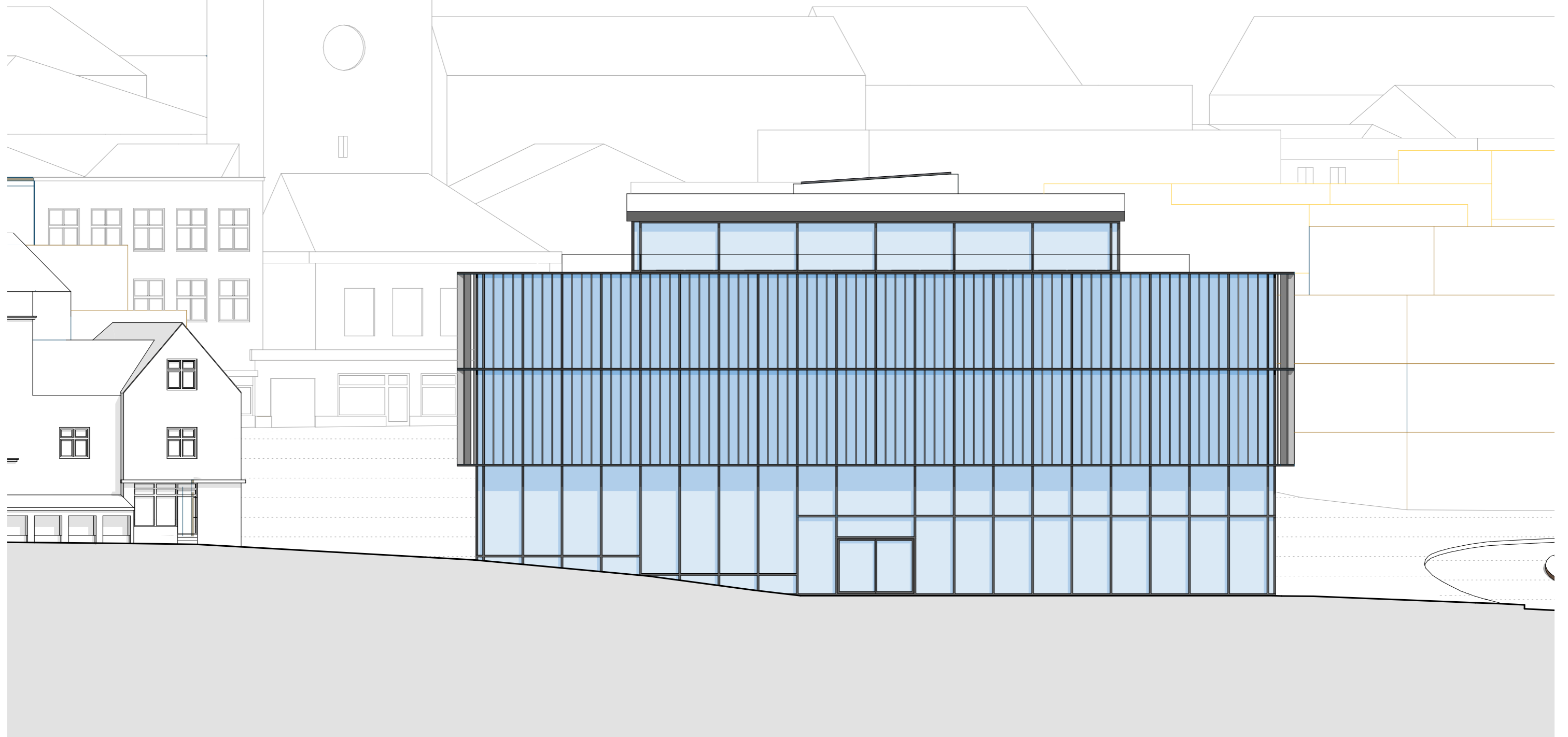
# POHLED ZÁPADNÍ



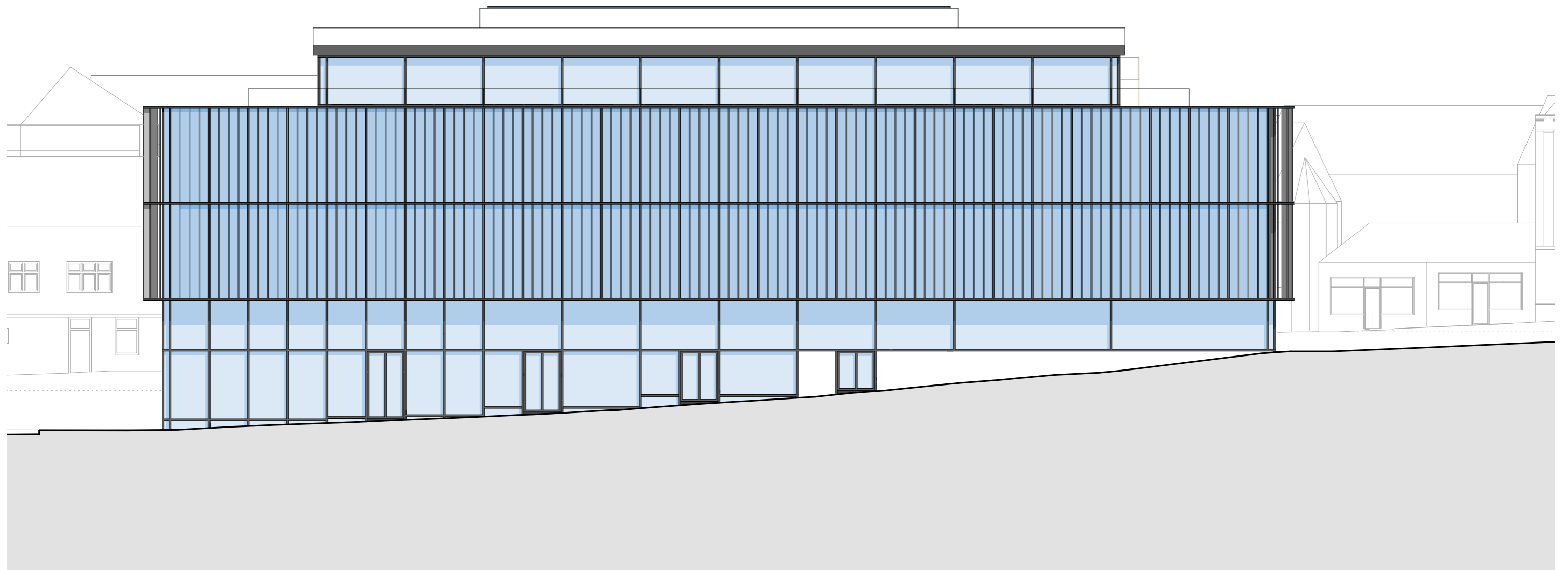
# POHLED JIŽNÍ



# POHLED VÝCHODNÍ



# POHLED SEVERNÍ





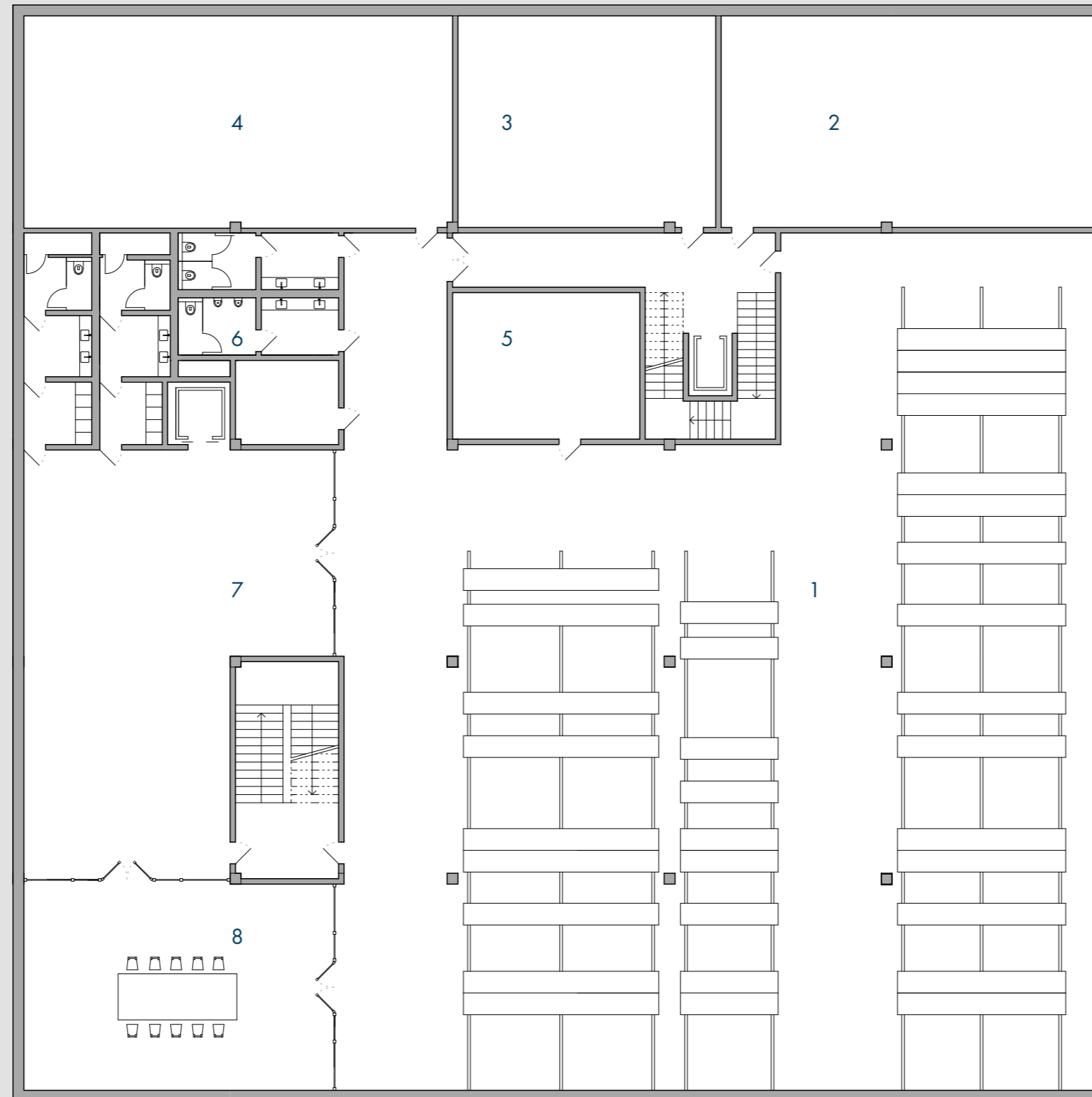
## 2. PODZEMNÍ PODLAŽÍ

V podzemí se nachází archiv s posuvnými regály. Dále jsou zde zázemí k některým komerčním prostorům a technické místnosti.



### FUNKCE MÍSTNOSTÍ

- 1) ARCHIV  
S posuvnými regály
- 2) KOMERČNÍ PROSTORY  
Zázemí
- 3) KOMERČNÍ PROSTORY  
Zázemí
- 4) TECHNICKÉ MÍSTNOSTI  
Zázemí
- 5) SKLAD ARCHIVU  
Zázemí
- 6) ZÁZEMÍ PRO ZAMĚŠTNANCE  
Šatna, wc, sprchy
- 7) PŘEDPROSTOR ARCHIVU  
S místem pro parkování vozíků
- 8) ARCHIV PRACOVNA



# 1. PODZEMNÍ PODLAŽÍ

Na východní straně budovy se nachází vstup do multifunkčního sálu. Západní část budovy obsahuje galerii, která je součástí knihovny. Severní a jižní strana obsahuje komerční prostory.



## FUNKCE MÍSTNOSTÍ

- 1 GALERIE
- 2) ZÁZEMÍ GALERIE
- 3) KOMERČNÍ PROSTOR  
PRODEJNÍ PLOCHA
- 4) KOMERČNÍ PROSTOR  
PRODEJNÍ PLOCHA
- 5) ŠATNA SÁLU
- 6) FOYER SÁLU
- 7) MULTIFUNKČNÍ SÁL
- 8) ZÁZEMÍ SÁLU
- 9) BAR
- 10) KOMERČNÍ PROSTOR  
ZÁZEMÍ
- 11) KOMERČNÍ PROSTOR  
ZÁZEMÍ

Propojeno schodištěm přímo z prodejní plochy.  
Schodiště není ve výkresu zakresleno.

Propojeno schodištěm přímo z prodejní plochy.  
Schodiště není ve výkresu zakresleno.



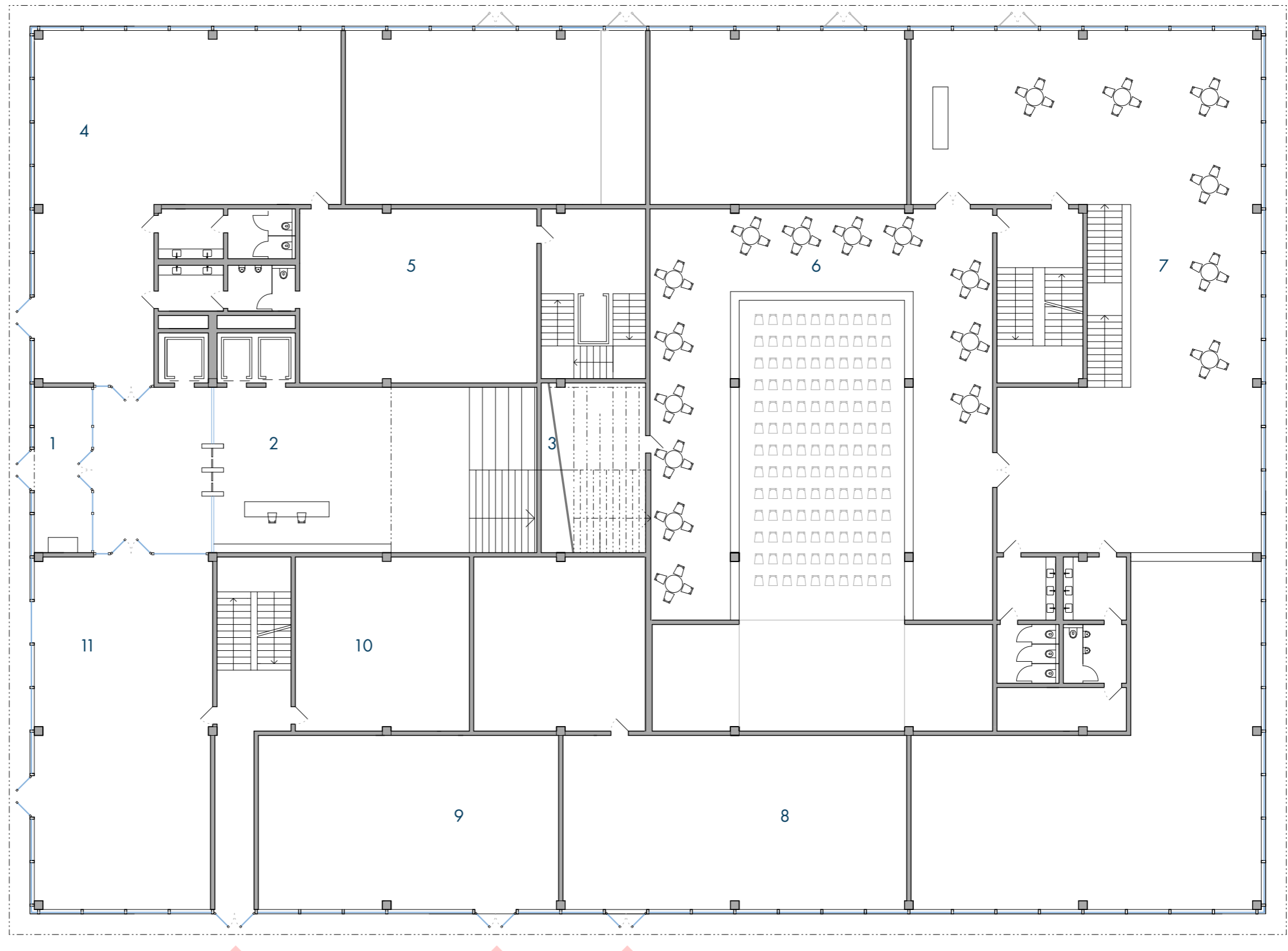
# 1. NADZEMNÍ PODLAŽÍ

Hlavní vstup a vstupy do komerčních prostor na jižní straně (vstupy do severních jsou v 1.PP). Za hlavním vstupem do knihovny se nachází jednoramenné centrální schodiště. Východní strana budovy tvoří ochoz v multifunkčním sále.



## FUNKCE MÍSTNOSTÍ

- 1) HLAVNÍ VSTUP  
Zádvěří
- 2) HLAVNÍ VSTUP  
Recepce
- 3) HLAVNÍ VSTUP  
POBYTOVÉ SCHODIŠTĚ
- 4) KAVÁRNA
- 5) ZÁZEMÍ KAVÁRNY
- 6) MULTIFUNKČNÍ SÁL  
Ochoz
- 7) MULTIFUNKČNÍ SÁL  
Druhé podlaží s barem
- 8) KOMERČNÍ PROSTOR  
PRODEJNÍ PLOCHA
- 9) KOMERČNÍ PROSTOR  
PRODEJNÍ PLOCHA
- 10) KNIHKUPECTVÍ A TISK  
Zázemí
- 11) KNIHKUPECTVÍ A TISK  
Prodejní plocha





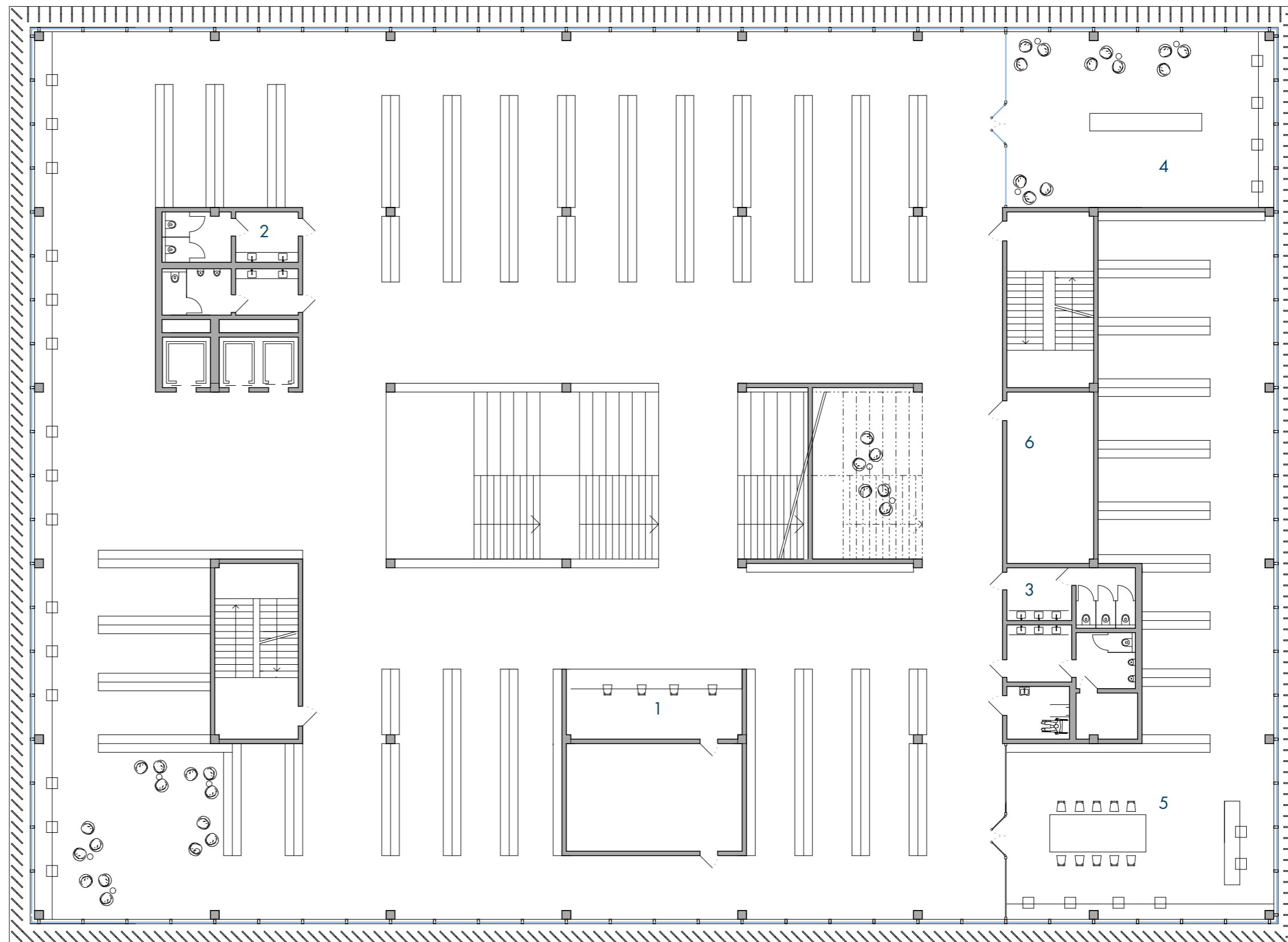
# 2. NADZEMNÍ PODLAŽÍ

Dospělé oddělení knihovny. Otevřený prostor s různými možnostmi posezení. Oddělení obsahuje audio koutek a uzavřenou oblast Region.



## FUNKCE MÍSTNOSTÍ

- 1) PŮJČOVÁNÍ KNIH  
S přístroji pro samostatné půjčování
- 2) WC ZAMĚŠTNANCI
- 3) WC NÁVŠTĚVNÍCI
- 4) AUDIO
- 5) REGION  
Uzavřené oddělení
- 6) SKLAD



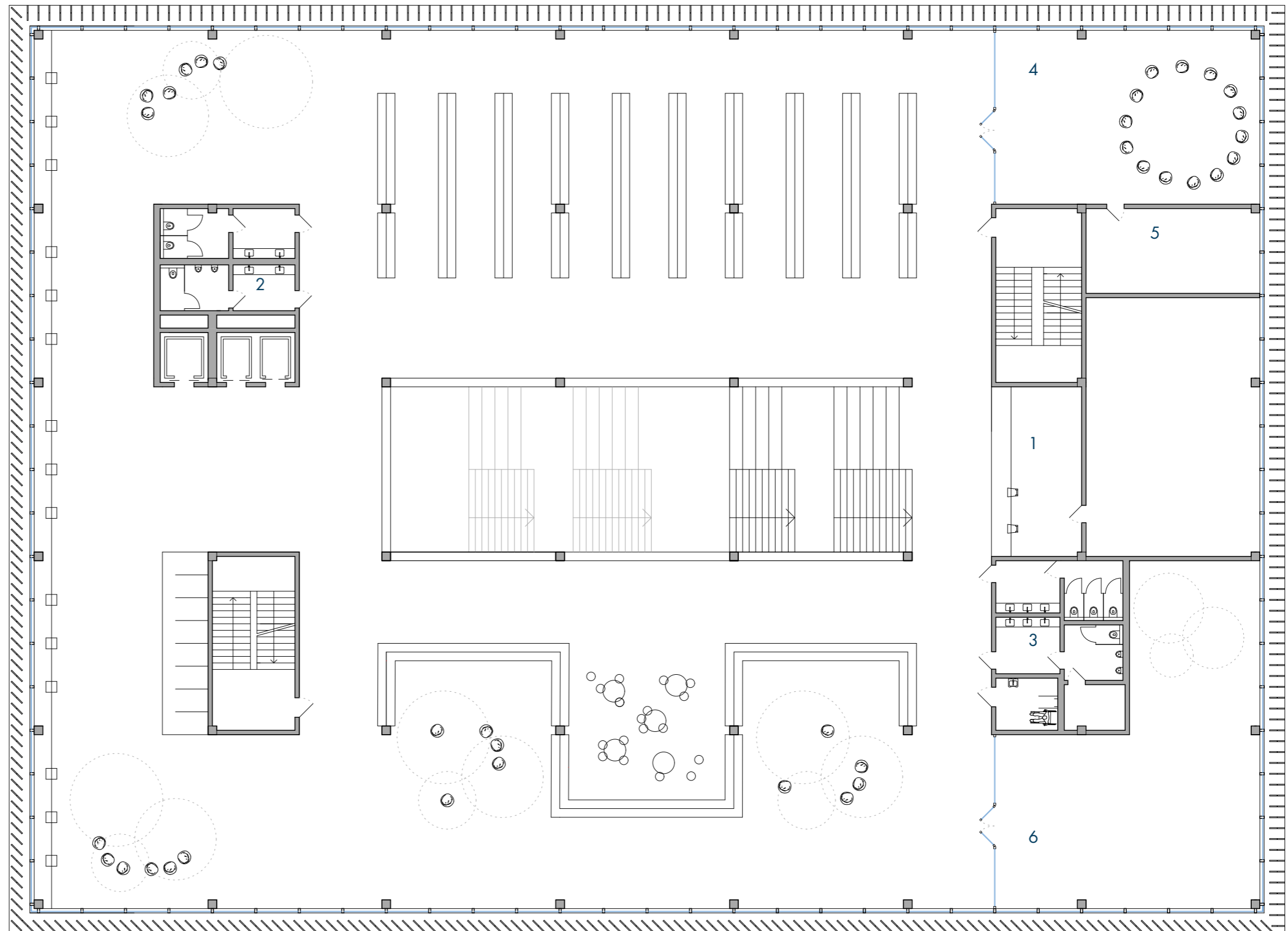
# 3. NADZEMNÍ PODLAŽÍ

Dětské oddělení. Otevřený prostor pro půjčování knih. Uzavřená místnost pro autorské čtení. Uzavřená místnost pro hraní dětí.



## FUNKCE MÍSTNOSTÍ

- 1) PUJČOVÁNÍ KNIH  
S přístroji pro samostatné půjčování
- 2) WC ZAMĚŠTNANCI
- 3) WC DĚTI
- 4) AUTORSKÉ ČTENÍ
- 5) AUTORSKÉ ČTENÍ  
Sklad
- 6) HRACÍ MÍSTNOST



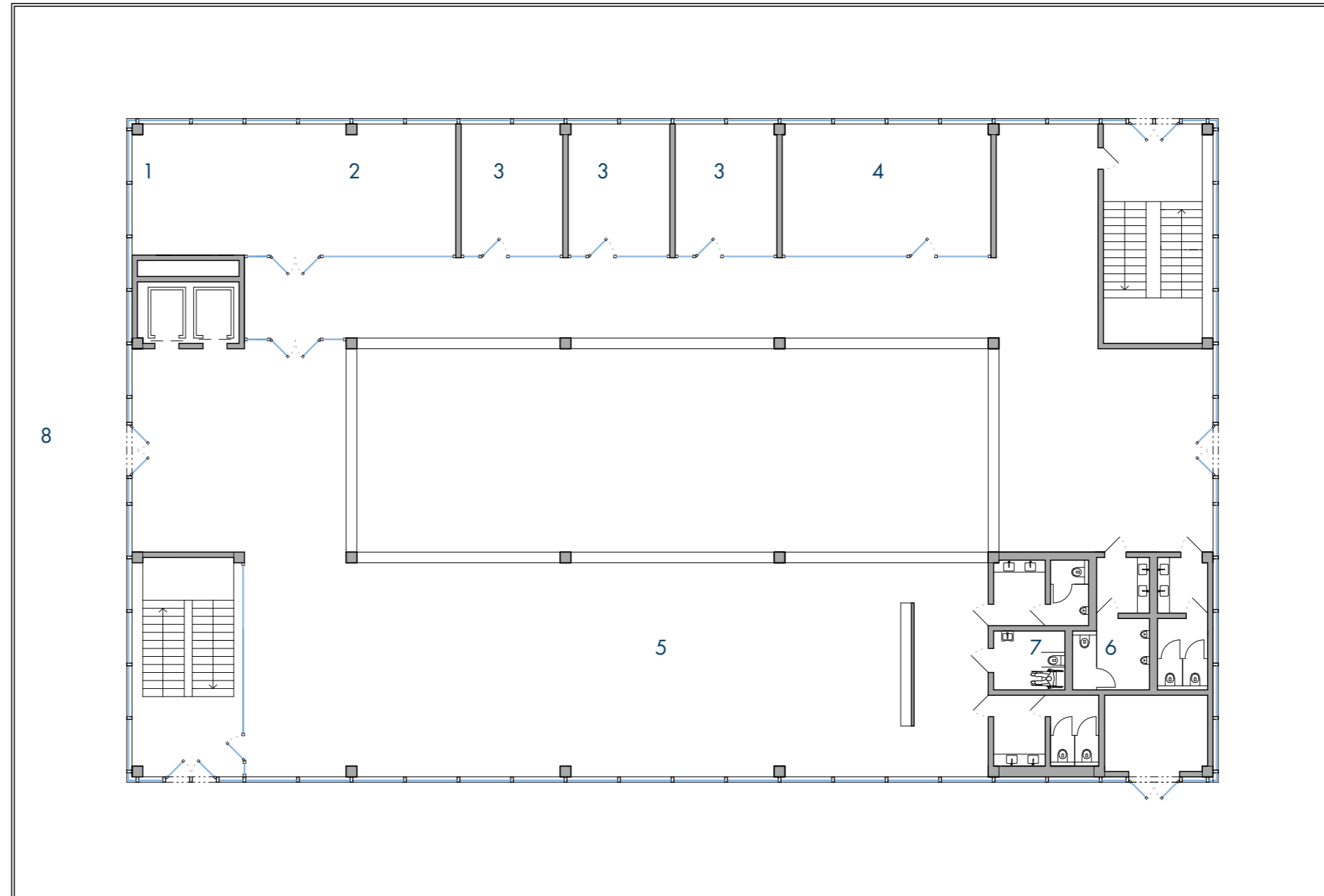
# 4. NADZEMNÍ PODLAŽÍ

Čítárna a kanceláře.



## FUNKCE MÍSTNOSTÍ

- 1) KUCHYŇKA
- 2) MÍSTNOST PRO ZAMĚSTNANCE
- 3) KANCELÁŘ  
1 Osoba
- 4) KANCELÁŘ  
2 Osoby
- 5) ČÍTÁRNA
- 6) WC ZAMĚSTNANCI
- 7) WC NÁVŠTĚVNÍCI
- 8) NÁVŠTĚVNÍKŮM PŘÍSTUPNÁ STŘECHA





## TEXTOVÉ ZDROJE

- 1) MĚLNÍK. Online. Aktualne.cz. 2014. Dostupné z: <https://www.aktualne.cz/wiki/geografie/staty-a-mesta/melnik/r~ae40880c5afa11e4845a002590604f2e/>. [cit. 2023-12-28].
- 2) TURISTICKÉ INFORMAČNÍ CENTRUM. Mělnické podzemí. Online. Ticmelnik. 2018, 2018. Dostupné z: <http://www.melnik.info/melnicke-podzemi-a-stredoveka-studna/d-1031>. [cit. 2023-12-28].
- 3) NÁRODNÍ VINAŘSKÉ CENTRUM. Vinařské regiony. Online. Www.vinarskecentrum.cz. 2020. Dostupné z: <https://www.vinarskecentrum.cz/o-vine/vinarske-regiony-v-cr>. [cit. 2023-12-28].
- 4) Laterální kanál se zdymadlem. Online. Http://www.melnik.info/. 2018, 14.5.2018. Dostupné z: <http://www.melnik.info/lateralni-kanal-se-zdymadlem/d-1046>. [cit. 2023-12-28].
- 5) PŘÍSTAV MĚLNÍK. Online. Www.ceskepristavy.cz. 2008. Dostupné z: <https://www.ceskepristavy.cz/index.php?typ=CBA&showid=66>. [cit. 2023-12-28].
- 6) PROFIL MĚSTA MĚLNÍKA. Online. M.melnik.cz. 2003, 2007. Dostupné z: [https://m.melnik.cz/assets/File.ashx?id\\_org=9281&id\\_dokumenty=2780](https://m.melnik.cz/assets/File.ashx?id_org=9281&id_dokumenty=2780). [cit. 2024-01-06].
- 7) KOSTEL SV. LUDMILY. Online. Pamatkovykatolog.cz. 2015. Dostupné z: <https://pamatkovykatalog.cz/kostel-sv-ludmily-2149345>. [cit. 2024-01-06].
- 8) Vodárenská věž. Online. Www.melnik.info. 2018, 14.5.2018. Dostupné z: <http://www.melnik.info/vodarenska-vez/d-1051>. [cit. 2023-12-28].
- 9) RADNICE. Online. Pamatkovykatolog.cz. 2015. Dostupné z: <https://www.pamatkovykatalog.cz/radnice-2345835>. [cit. 2024-01-06].
- 10) Vodárenská věž. Online. Http://www.melnik.info/. 2018, 14.5.2018. Dostupné z: <http://www.melnik.info/vodarenska-vez/d-1051>. [cit. 2023-12-30].
- 11) MASARYKŮV KULTURNÍ DŮM. Online. Ticmelnik.cz. 2018, 22.5.2023. Dostupné z: <https://ticmelnik.cz/pamatky-a-zajimavosti/pamatky/masarykuv-kulturni-dum/>. [cit. 2023-12-30].
- 12) Pošta. Online. Pamatkovykatolog.cz. 2015. Dostupné z: <https://pamatkovykatalog.cz/posta-4556845>. [cit. 2023-12-30].
- 13) Okresní hospodářská záložna. Online. Pamatkovykatolog.cz. 2015. Dostupné z: <https://pamatkovykatalog.cz/okresni-hospodarska-zalozna-23303476>. [cit. 2023-12-30].

## OBRÁZKY

- Obrázek 1) Mělník- památková zóna. Online. In: Pamatkovykatolog.cz. 2015. Dostupné z: <https://pamatkovykatalog.cz/pravni-ochrana/melnik-84423>. [cit. 2024-01-06].
- Obrázek 2) Mapa vinařských oblastí v České republice. Online. In: NÁRODNÍ VINAŘSKÉ CENTRUM. Vinarskecentrum. 2020. Dostupné z: <https://www.vinarskecentrum.cz/o-vine/vinarske-regiony-v-cr>. [cit. 2023-12-28].
- Obrázek 3) Mapa vinařských oblastí v okolí Mělníka. Online. In: NÁRODNÍ VINAŘSKÉ CENTRUM. Vinarskecentrum. 2020. Dostupné z: <https://www.vinarskecentrum.cz/o-vine/vinarske-regiony-v-cr>. [cit. 2023-12-28].
- Obrázek 4) GALERIE VE VĚŽI [online]. In: . [cit. 2024-01-06]. Dostupné z: <https://www.mekuc.cz/galerie-ve-vezi/historie>
- Obrázek 5) ZÁKLADNÍ MAPY ČR. Online. 1:5000. Dostupné z: <https://ags.cuzk.cz/archiv/>. [cit. 2024-01-06].
- Obrázek 6) ARCHIVNÍ LETECKÉ SNÍMKOVÁNÍ (2013) Online. Dostupné z: <https://ags.cuzk.cz/archiv/>. [cit. 2024-01-06].
- Obrázek 7) POSLEDNÍ LETECKÉ SNÍMKOVÁNÍ. Online. Dostupné z: <https://ags.cuzk.cz/archiv/>. [cit. 2024-01-06].
- Obrázek 8) ORIGINÁLNÍ MAPY STABILNÍHO KATASTRU- první vydání. Online. Dostupné z: <https://ags.cuzk.cz/archiv/>. [cit. 2024-01-06].
- Obrázek 9) SMO- první vydání. Online. 1:5000. Dostupné z: <https://ags.cuzk.cz/archiv/>. [cit. 2024-01-06]. GALERIE VE VĚŽI [online]. In: . [cit. 2024-01-06]. Dostupné z: <https://www.mekuc.cz/galerie-ve-vezi/historie>

## BIBLIOGRAFIE

- KILIÁN, Jan. Mělník. Nakladatelství lidové noviny, 2010. ISBN 978-80-7422-029-6.
- NEUFERT, Ernst. Navrhování staveb. 2. vydání. Consultinvest, 2000. ISBN 8090148662.
- PURŠ, František. Mělník - 700 let města 1274-1974. Městský národní výbor, 1974. ISBN 59-281-73.
- STÝBLLO, Zbyšek. Knihovny v době nových médií. V Praze: České vysoké učení technické, 2018. ISBN 978-80-01-06335-4.

## DALŠÍ POUŽITÉ PODKLADY

### MAPOVÉ PODKLADY

[www. Mapy.cz](http://www.Mapy.cz)  
[www.google.com/maps](http://www.google.com/maps)  
[www. geoportal.cuzk.cz](http://www.geoportal.cuzk.cz)

### DALŠÍ VSTUPNÍ PODKLADY

Informace z aplikace pro nahlížení do katastru nemovitostí

Regulační plán městské památkové zóny Mělník

Dostupné online: <https://m.melnik.cz/regulacni%2Dplan%2Dmestske%2Dpamatkove%2Dzony%2Dmelnik/d-23810>

Podklady k architektonické soutěži zveřejněné městem Mělník.

Dostupné online: <https://www.melnik.cz/soutez-nam-karla-iv/d-3953/p1=4786>

- Výkresy objektů VVS, OS, DS
- Zadání soutěže
- Katastrální mapy
- Funkční využití území
- Ortofotomapa
- Panoramatické fotografie území
- Archivní fotografie
- Závěrečná zpráva průzkumu veřejného mínění

