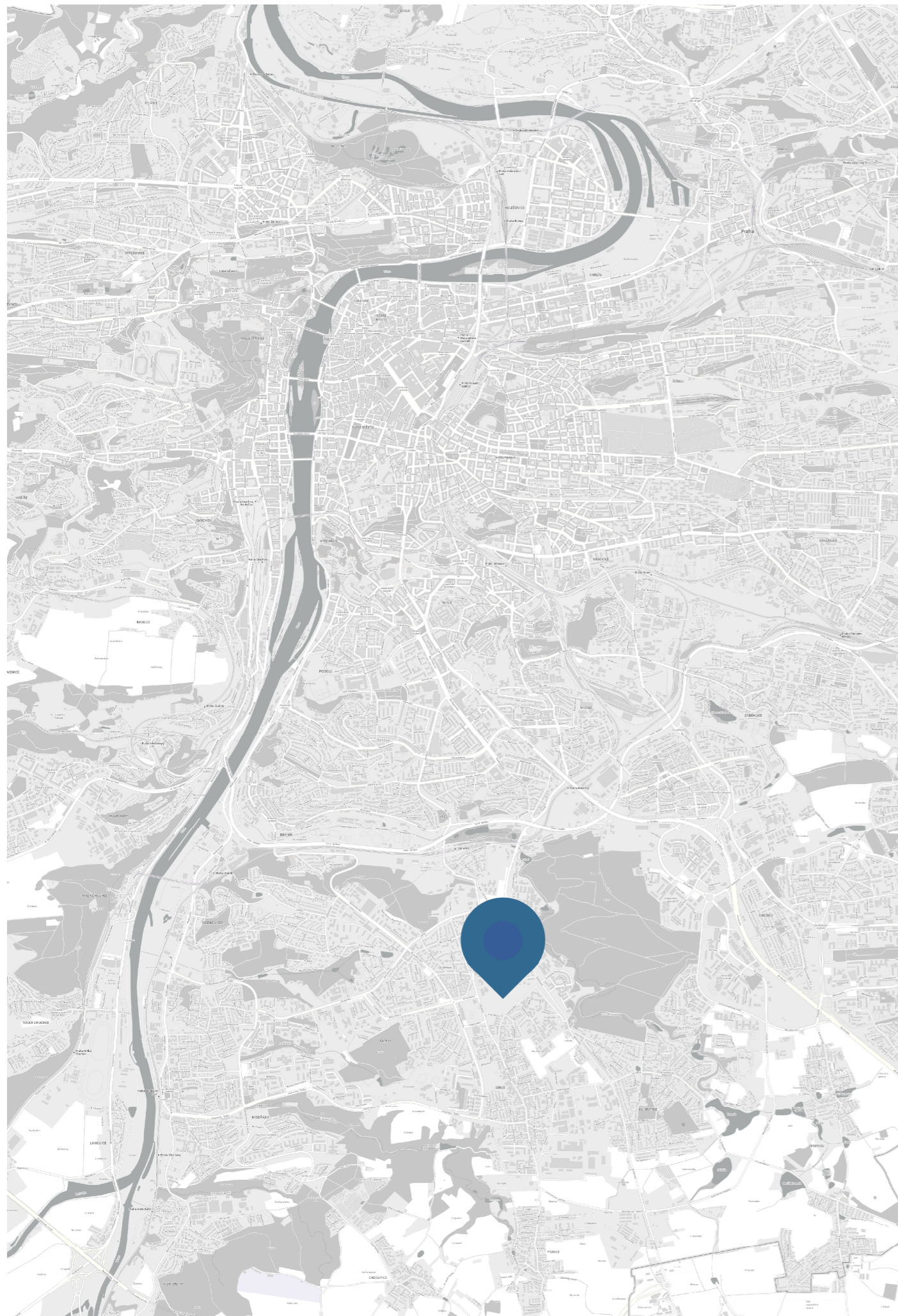


PORTFOLIO

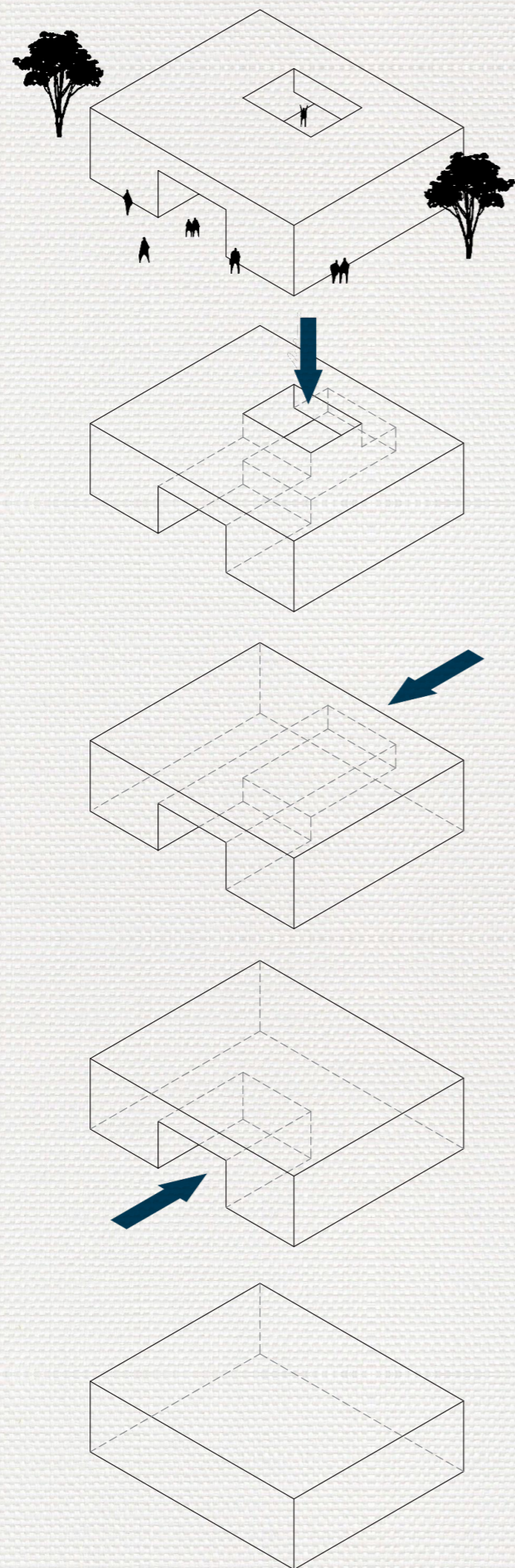
NOVÉ DVORY - ZÁKLADNÍ ŠKOLA
Lusine Martirosian, 5. semestr, ATZBP

ateliér Juha - Navrátil - Tuček



ŠIRŠÍ VZTAHY

Území za Jižní spojkou je vnímáno jako špatně dostupná okrajová část hlavního města převážně rezidenčního charakteru. Nová linka metra D přináší jižní části Prahy potenciál proměnit neurčitá místa v okolí budoucích stanic metra v soustavu čtvrtově významných centralit, které do této části vnitřní periferie Prahy vnesou nové služby, pracovní příležitosti a kvalitní veřejné prostory. Nové Dvory mají bezpochyby potenciál stát se významným polyfunkčním centrem, ke kterému budou kromě obyvatel okolní zástavby rodinných domů spádovat desítky tisíc lidí z blízkých sídlišť Kamýk, Novodvorská, Krč, ze sídliště Libuš a díky protažení tramvajové trati částečně i z Modřan. Rozvoj na Nových Dvorech kromě zlepšení dostupnosti do centra do území přinese i vybavenost, která na okolních sídlištích chybí a výrazně tak posílí jejich rezidenční atraktivitu. Návrh územní studie by proto měl vycházet z potřeb širšího území a přistupovat k Novým Dvorům jako k potenciálně nejdůležitější centralitě jižní části Prahy.

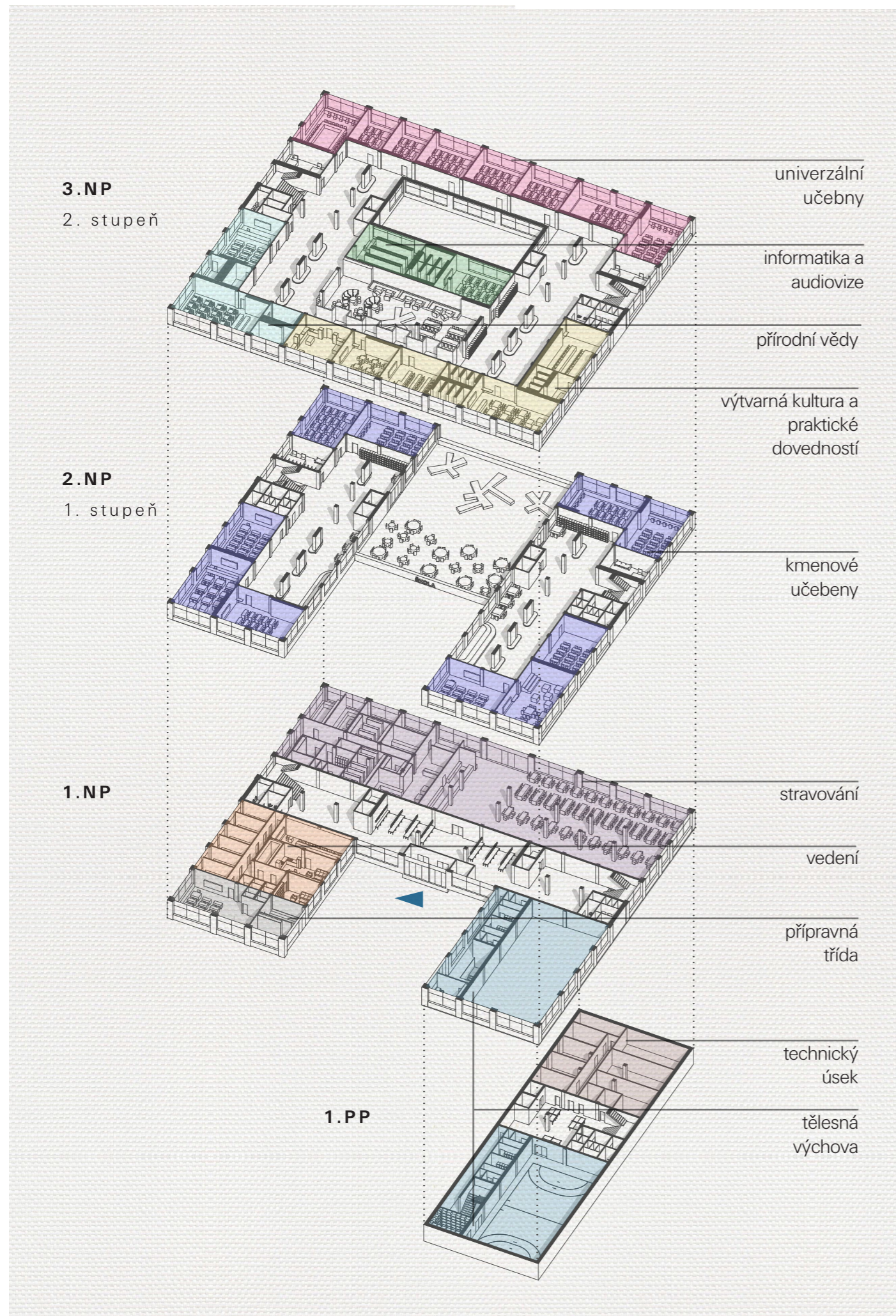


KONCEPT

Velkou část školy zabírají třídy obdélníkového tvaru a v klasickém vzdělávacím systému je obtížné aplikovat zaoblené nebo organické tvary. Vzhledem k tomu základem byl vybrán jednoduchý srozumitelný kubický objem, ve kterém se bude snadno orientovat a rozmístit třídy.

Podle urbanistického plánu je na severní straně veřejný prostor v podobě náměstí, takže bylo rozhodnuto o hlavním vstupu ze strany náměstí. Řešení prostoru před vstupem do školy má zásadní vliv na vnímání celé instituce. Prohloubení v hlavní fasádě tvoří trychtýřový efekt, přitahuje lidi a označuje hlavní vstup. Také pomocí prohlubní byl před vstupem vytvořen poloveřejný prostor pro shromaždiště při odjezdech nebo v době před vyučováním, pro setkání, fyzickou aktivitu.

Aby byl prostor u vchodu vzdušný a vznikla propojenost s exteriérem, ze zadní strany ve druhém patře také je prohloubení, které prostupuje budovu skrz naskrz a tvoří terasu ve druhém patře. Pro dostatek světla na terase a ve 3. patře bylo vytvořeno třetí prohlubení směrem dolů.



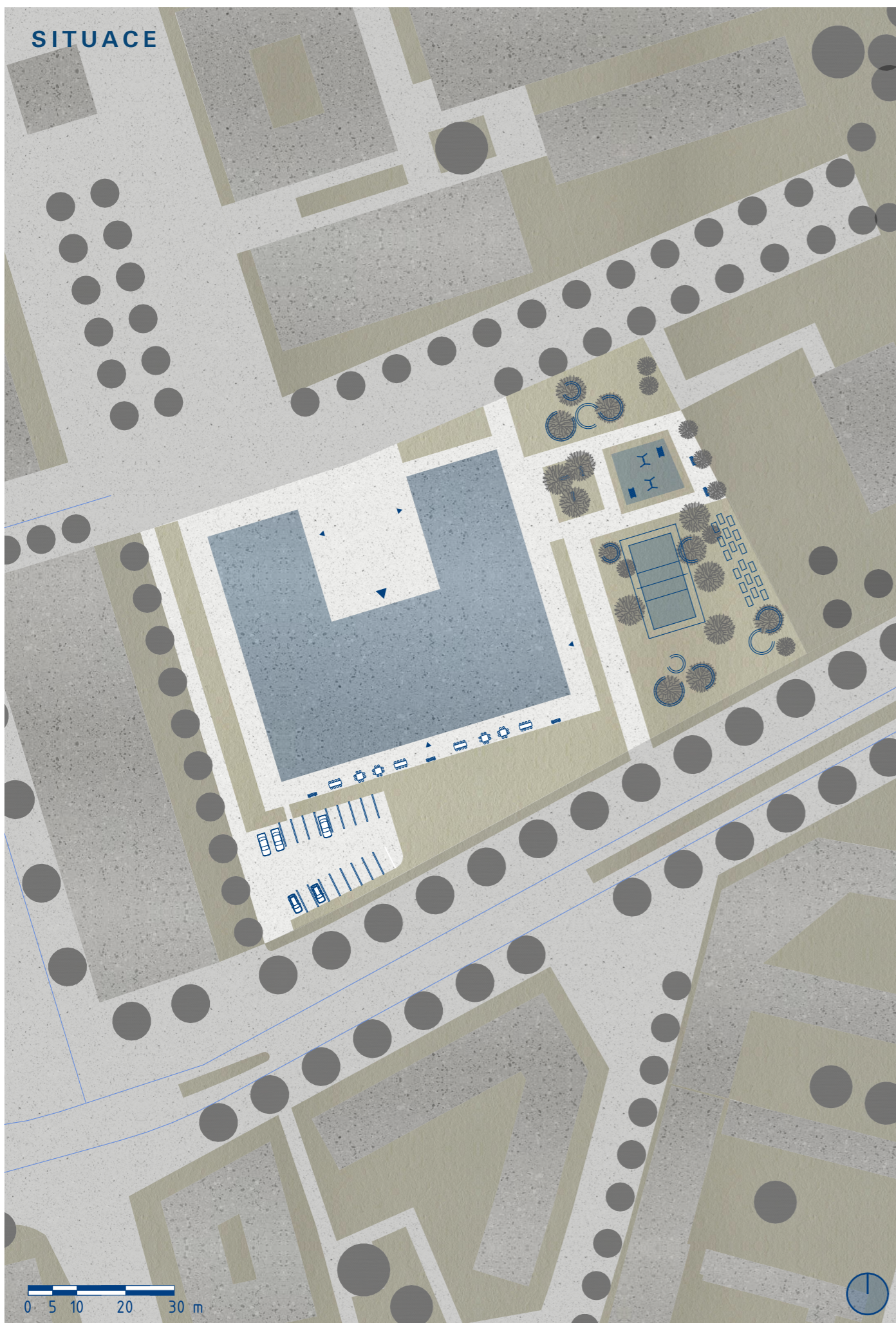
PROJEKT

Základní škola je určena pro 540 žáků nebo 2 paralelky a spojuje: 1.stupeň – 1. až 5. třída, 2.stupeň – 6. až 9. třída a přípravnou třídu odpovídající poslednímu ročníku mateřské školy. Jednotlivé stupně jsou odděleny pro odstranění konfliktů, ale i pro rozdílnou výšku nábytku.

Při vstupu do budovy se žák dostane do prostorné vstupní haly, přímo před vchodem je šatna pro svrchní oděvy a obuv, v horních patrech u tříd jsou osobní skříňky. V bočních částech haly jsou symetricky umístěny výtahy a schodiště. V zadní části budovy je úsek stravování, který funguje s časovým rozdělením. V levém křídle u vstupu je úsek vedení, který obsahuje kabinety, sborovnu, společenský prostor a prostor pro komunikaci s rodiči. Také v levém křídle je úsek přípravné třídy, který má nezávislý vstoup a může fungovat zcela samostatně. V pravém křídle se nachází úsek tělesné výchovy. Rozkládá se ve dvou patrech - 1.NP a 1.PP a má vlastní schodiště. Vedle školy je sportovní komplex, takže tělocvična je minimální. Z důvodu, že jídelnu nebo tělocvičnu může využívat i veřejnost nebo je možnost tyto prostory využívat samostatně, tedy do nich jsou nezávislé vstupy, protože je třeba dodržet bezpečnost v prostorech pro žáky a zákaz vstupu cizích osob. Kromě úseka tělesné výchovy v 1.PP je technický úsek obsahující různé sklady, kotelnu, strojovnu VZT atd.

Druhé patro zcela zabírá 1.stupen. Dvě paralelky jsou rozděleny na dvě křídla budovy a mají stejné uspořádání. 1.stupeň má statický koncept a skládá se z kmenových učeben. V tomto věku jsou děti fyzicky aktivnější, takže prostorné chodby slouží nejen pro komunikaci, ale i pro pohybové aktivity, relaxace, tvorbu, případně pro společné akce. Mezi křídly budovy není potřeba komunikace, proto je spojuje terasa, která stejně jako chodby může sloužit k mnoha funkcím včetně výuky na čerstvém vzduchu.

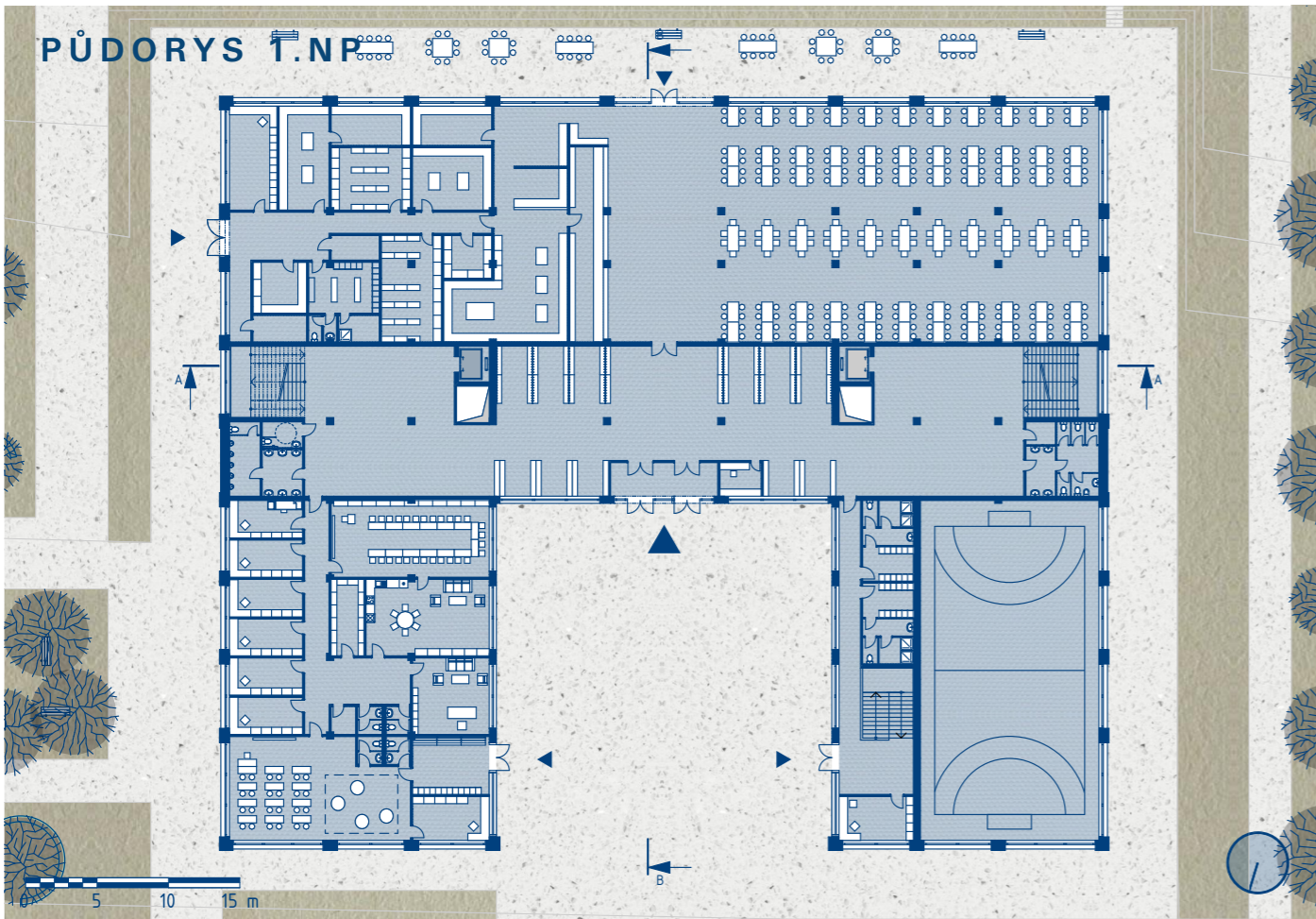
Třetí patro je určeno pro 2.stupeň, který má dynamický koncept. Z důvodu neustálého přemisťování žáka mezi specializovanými edukačními prostory ve 3. patře taky jsou prostorné chodby. Patro je jasně rozděleno na 4 úseky: výtvarné kultury a praktických dovedností, univerzálních učeben, přírodních věd a informatiky. Uprostřed patra se nachází edukační krajina. Je řešena jako open space členěný jednotlivými prvky, které mají neformální uspořádání. To umožňuje vytváření různých edukačních skupin a vyhledávání vhodného místa k jednotlivým činnostem jak skupin, tak jednotlivých žáků.



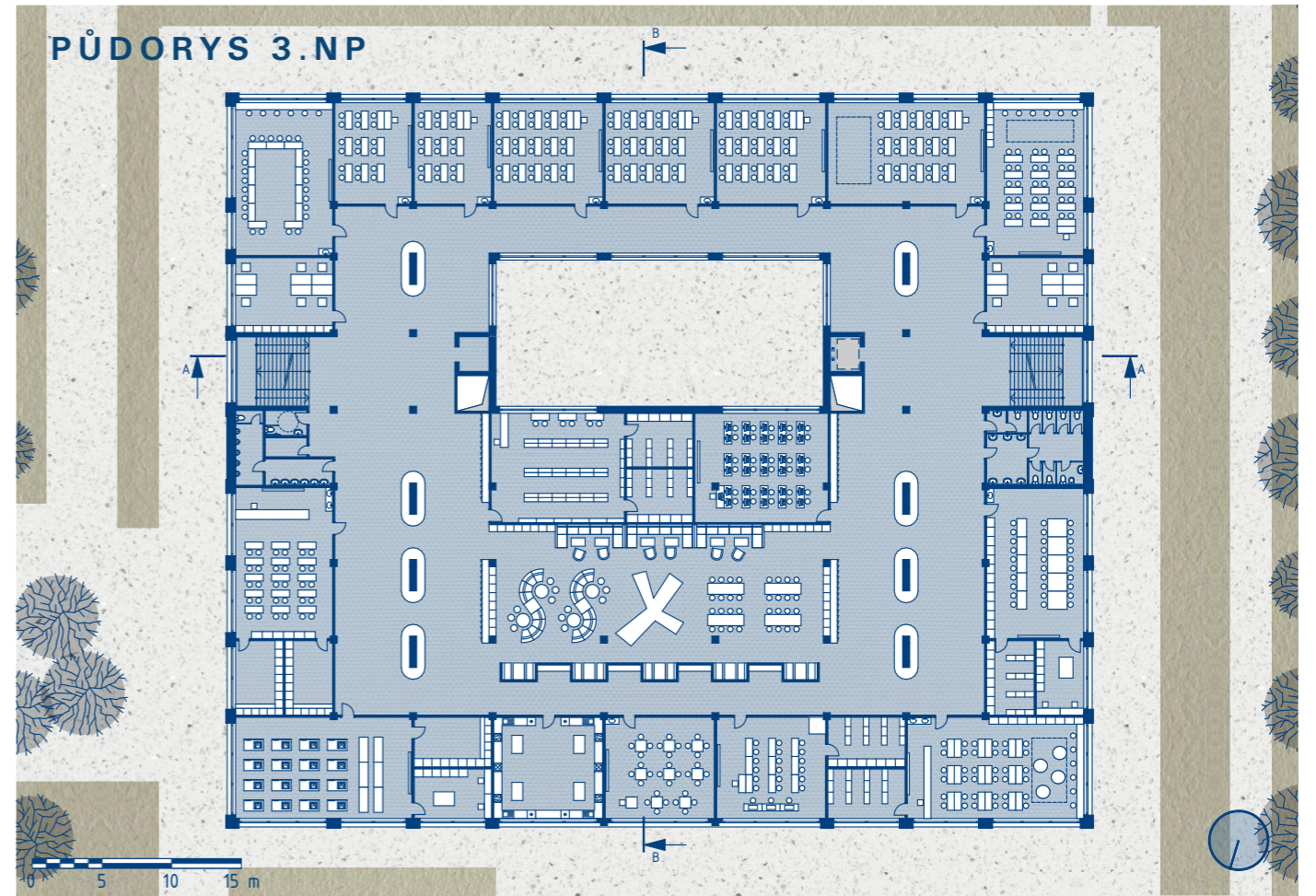
Správný návrh a dimenze venkovní části školního areálu tvoří čím dále důležitější roli. Pojetí těchto ploch se ale vyvíjí, stejně jako druhy aktivit, které se zde odehrávají. Zatímco dříve se areály škol plánovaly převážně pro sportovní využití s přesně vymezenými aktivitami nyní se snažíme navrhovat areály polyfunkčnější. Areál má dětské a volejbalové hřiště, velkou zelenou plochu a hodně stromu pro propojení dětí s přírodou a různé druhy aktivit. Školní zahrada s květinovými a pěstebními záhony patří ke každé škole, včetně té. Je vybavena skladem zahradního nářadí v 1.PP. Zahrada je pro děti o přestávkách otevřená kvůli kontaktu s přírodou a čistým vzduchem.

Konstrukční systém budovy je kombinovaný - skelet se ztužujícími příčnými a podélnými stěnami. Nosné sloupy čtvercového průřezu jsou z železobetonu. Stěny jsou z pálených cihel Porotherm. Budova je zateplena expandovaným polystyrenem a nad okny fasáda má zkosení pomocí tepelné izolace. Díky tomu je v místnostech více denního světla. Nosné sloupy se promítají na fasádu a vytvářejí nepravidelný rytmus. Zároveň sloupy procházejí přes 3 patra a vytvářejí vysoký řád, to dává budově moc. Sloupy mají texturu betonu, mezi nimi na stěnách je bílý keramický glazovaný obklad s kontrastní černou spárkou. Okna a dveře jsou ocelová v černém odstínu taky kontrastují s obkladem. „Vnitřek“ fasád je bez kontrastů a celý z betonu.

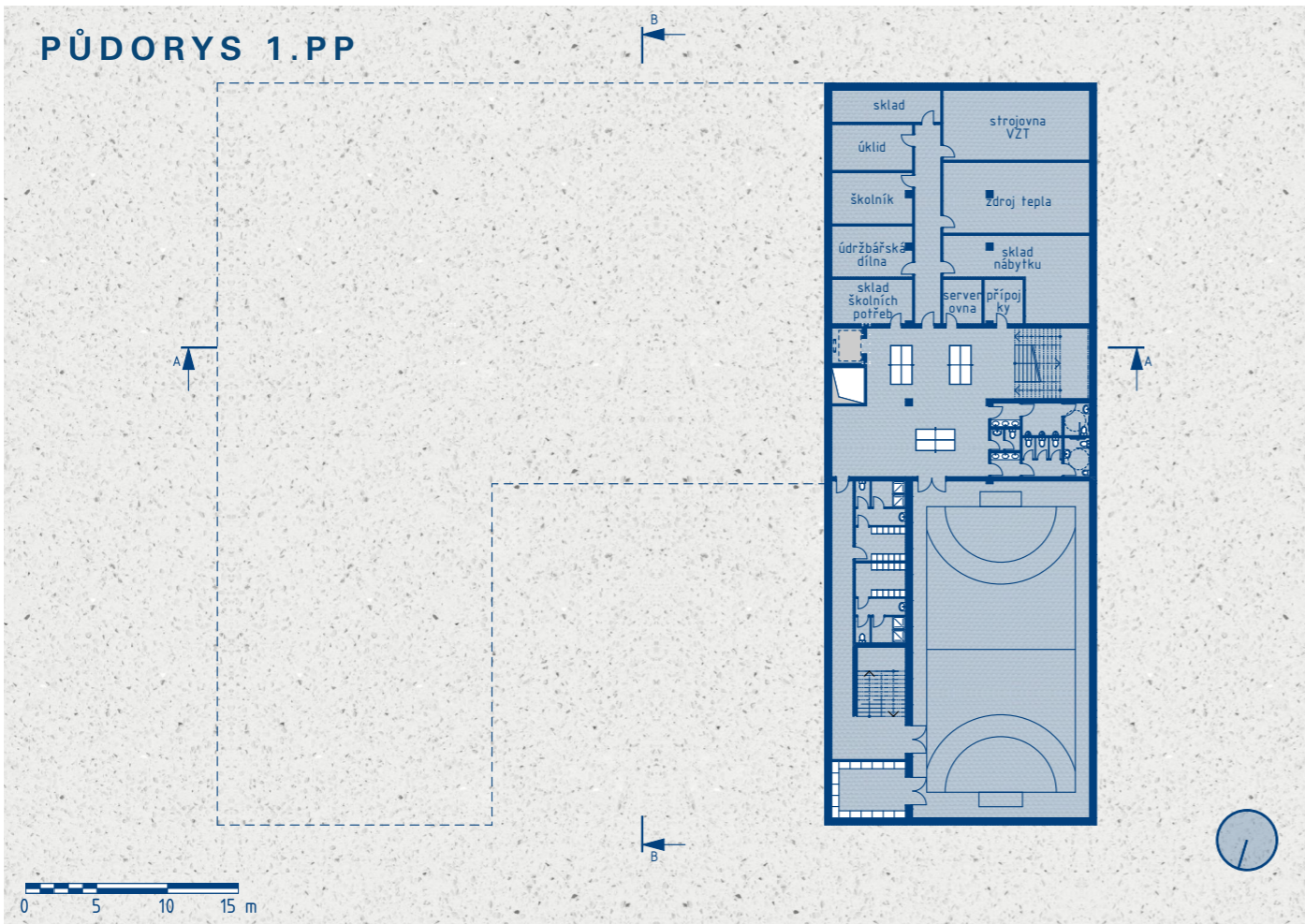
PŮDORYS 1.NP



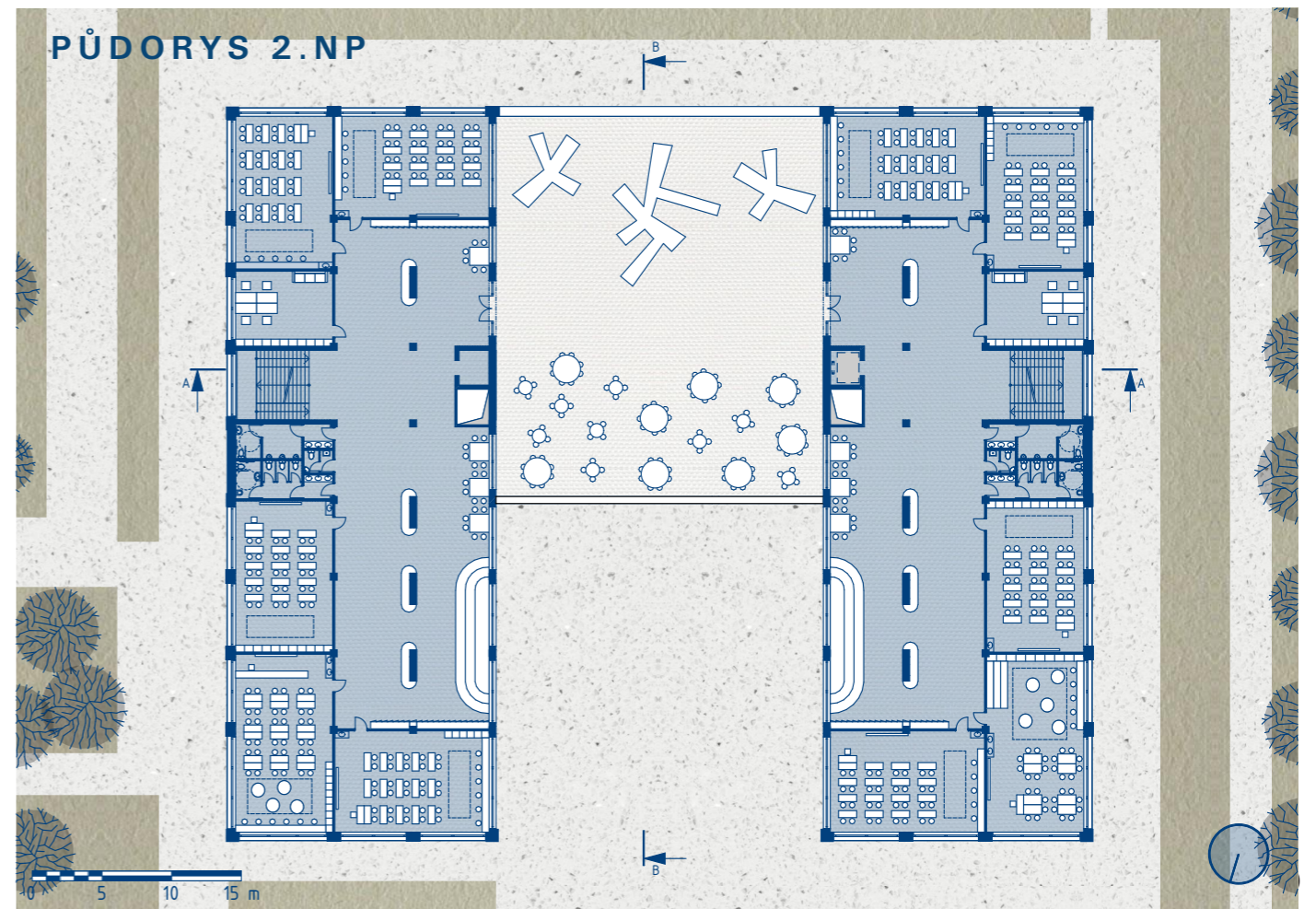
PŮDORYS 3.NP



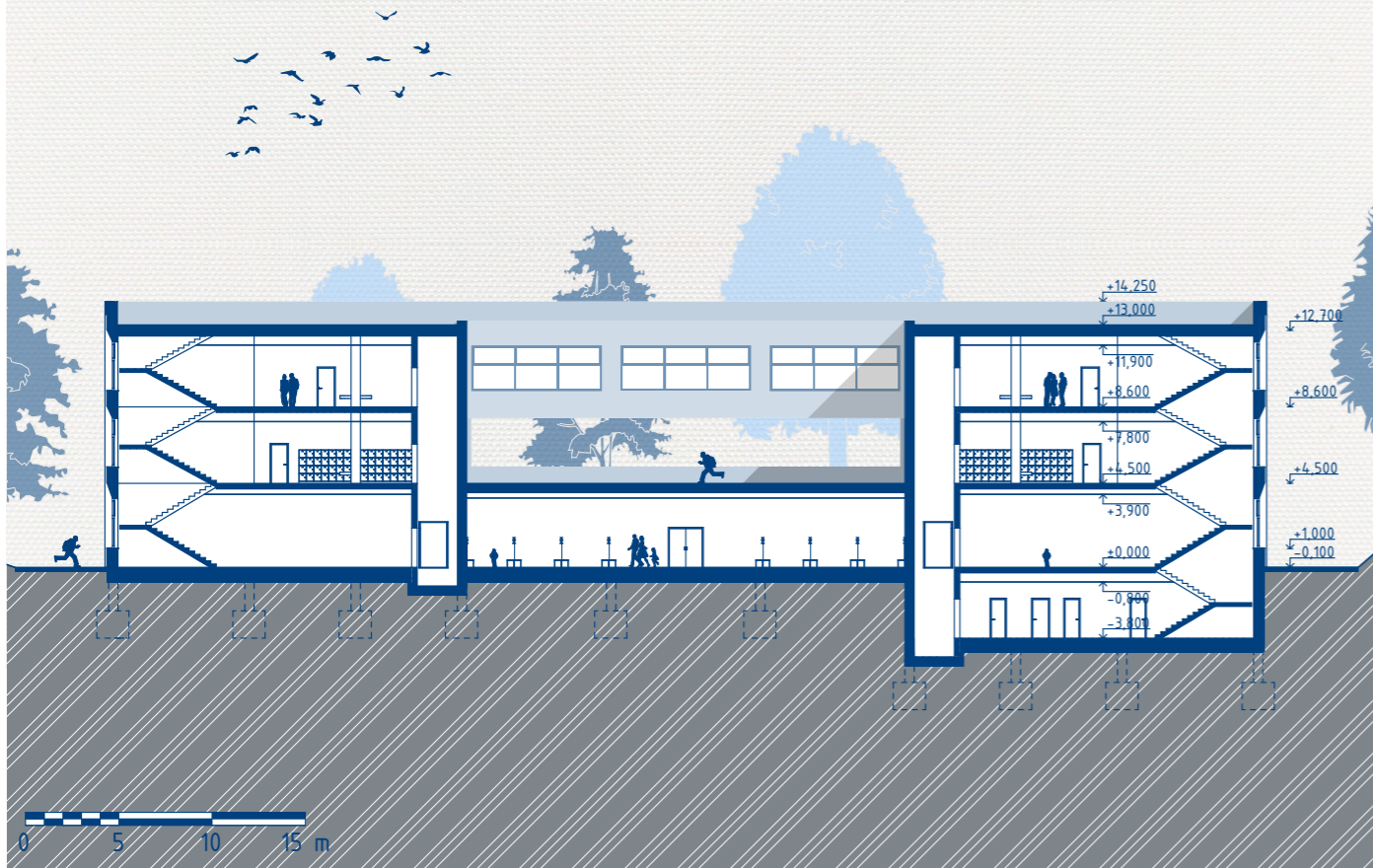
PŮDORYS 1.PP



PŮDORYS 2.NP



ŘEZ A-A`



POHLED ULIČNÍ



ŘEZ B-B`



POHLED BOČNÍ





POHLED NA ŠKOLU Z NÁMĚSTÍ



TERASA VE 2. PATŘE



ZADNI FASÁDA



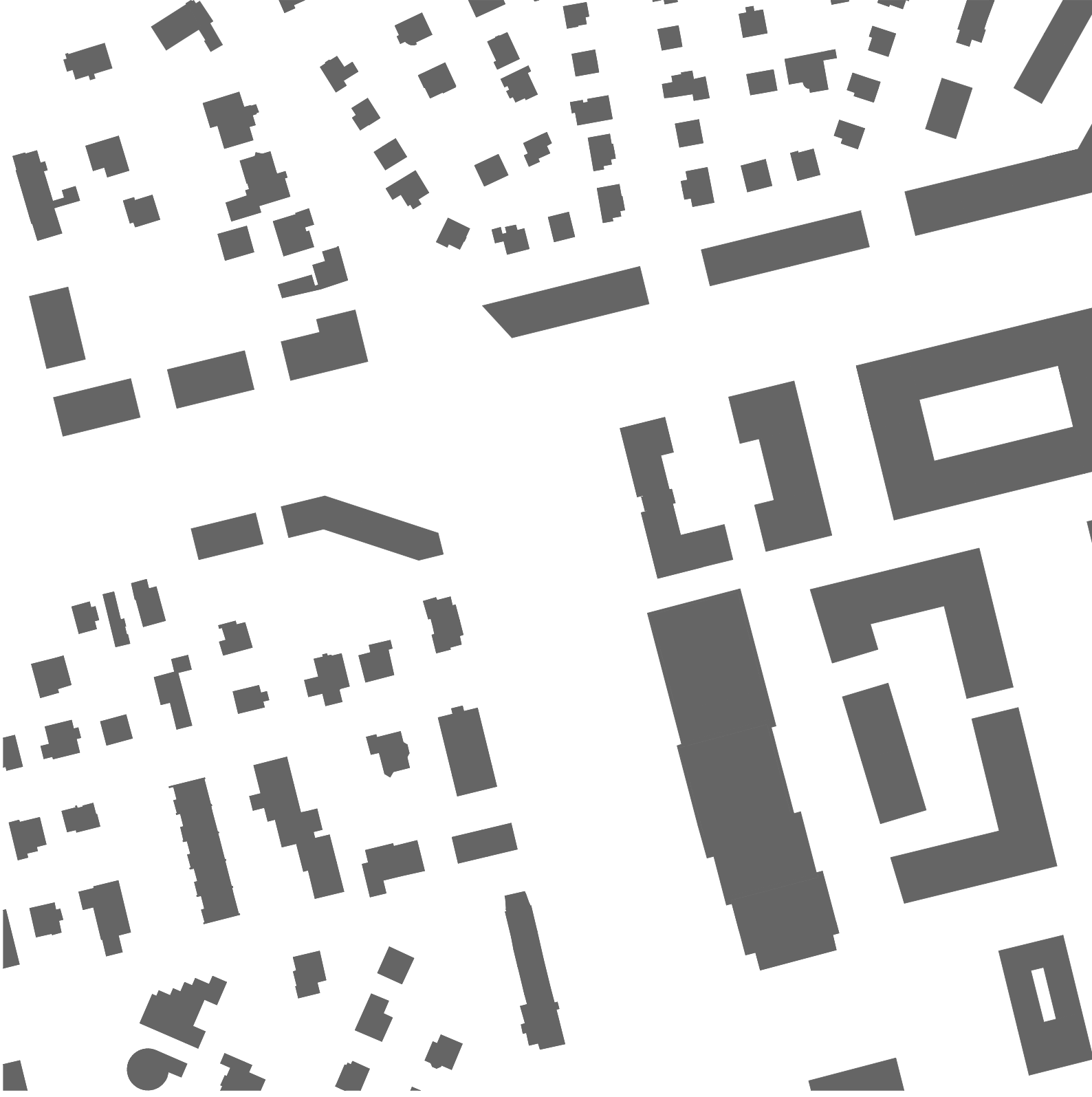
MULTIFUNKČNÍ KOMUNIKAČNÍ PROSTOR 1.STUPNĚ

TABULKA BILANCI

plocha pozemku	13 141 m ²
zastavěná plocha	2 718 m ²
hrubá podlažní plocha	9 484 m ²
obestavěný objem	38 688 m ³
kapacita žáků	540 os.



POHLED NA ŠKOLU Z NÁMĚSTÍ



**FAKULTA
ARCHITEKTURY
ČVUT V PRAZE**