



Bakalářská práce

## **Produkt pro usnadnění bydlení na koleji**

A Product that will make living in a dorm easier

Autor: **Petr Brancuský**

Studijní program: (B) bakalářský  
Studijní obor: (B212) Design

Vedoucí: MgA. Jan Jaroš

Praha, květen 2023

© Petr Brancuský

České vysoké učení technické v Praze, 2023

Klíčová slova: *úložný systém, studentské bydlení, koleje, design, nábytek*

Key words: *storage system, student housing, dorms, design, furniture*



## 2/ ZADÁNÍ bakalářské práce

jméno a příjmení: Petr Brancuský

datum narození: 2.3. 2000

akademický rok / semestr: 2022/2023 LS

obor: Design

ústav: Ústav designu 15150

vedoucí bakalářské práce: MgA. Jan Jaroš

téma bakalářské práce: Produkt pro usnadnění bydlení na koleji  
viz přihláška na BP

zadání bakalářské práce:

1/ popis zadání projektu a očekávaného cíle řešení

Modulární úložný systém pro sdílené ubytování

2/ popis závěrečného výsledku, výstupy a měřítko zpracování

portfolio

plakát

model v měřítku

3/ seznam případných dalších dohodnutých částí BP

Datum a podpis studenta 27. 2. 2023

Datum a podpis vedoucího DP

České vysoké učení technické v Praze, Fakulta architektury	
Autor: Petr Brancuský	
Akademický rok / semestr: 2022 - 2023 / LS 2023	
Ústav číslo / název: 15150 Ústav designu	
Téma bakalářské práce - český název: Produkt pro usnadnění bydlení na koleji	
Téma bakalářské práce - anglický název: A Product that will make living in a dorm easier	
Jazyk práce: český	
Vedoucí práce:	MgA. Jan Jaroš
Oponent práce:	MgA. Petr Vykoukal
Klíčová slova (česká):	úložný systém, studentské bydlení, koleje, design, nábytek
Anotace (česká):	Předmětem bakalářské práce je komplexní řešení problému úložného prostoru na dvojlůžkových pokojích kolejí Strahov a Sinkuleho kolejí. Hlavním přínosem je pocitové rozšíření úzkého pokoje umístěním nábytku na zem maximálně do vzdálenosti 600 mm od zdi (při zachování dostatku úložného prostoru). To platí i v případě vysoké postele, která je vykonzolovaná, a pod kterou je snadno přístupný úložný prostor v podobě boxů na kolečkách. Návrh zohledňuje rozdílné potřeby uživatelů na velmi malém prostoru.
Anotace (anglická):	The subject of this Bachelor's thesis is a complex solution to the problem of storage space in the double rooms of the Strahov and Sinkule dormitories. The main contribution is the perceptual extension of the narrow room by placing furniture on the floor up to a maximum distance of 600 mm from the wall (while maintaining sufficient storage space). This is also true in the case of the high bed, which is elevated, and under which storage space in the form of boxes on wheels is easily accessible. The design takes into account the different needs of users in a very small space.

#### Prohlášení autora

Prohlašuji, že jsem předloženou bakalářskou práci vypracoval samostatně a že jsem uvedl veškeré použité informační zdroje v souladu s „Metodickým pokynem o etické přípravě vysokoškolských závěrečných prací.“

V Praze dne 25. 5. 2023



Podpis autora bakalářské práce

# PODĚKOVÁNÍ

Rád bych poděkoval především vedoucím ateliéru MgA. Janu Jarošovi a Akad. Mal. Miroslavu Bednářovi za jejich trpělivost a ochotu konzultovat s námi všemi naše projekty, kdykoli to bylo potřeba, a to mnohdy i do pozdních večerních hodin, dávno po vypsaných konzultačních hodinách. Dále bych chtěl poděkovat Bc. Michalu Vodičkovi, že je nakloněný problém na Strahově řešit. Přál bych si, aby tento projekt neskončil v šuplíku a velké díky tak patří Ing. Janu Sovovi, jednateři společnosti Akit, za nabídku pomoci při případné budoucí realizaci ukázkového pokoje na Strahově. Dále bych chtěl poděkovat mému oponentovi MgA. Petrovi Vykoukalovi za to, že přijal nabídku oponentury mé bakalářské práce a že se mnou projekt konzultoval. V neposlední řadě patří velký dík mé rodině a přátelům, kteří při mně vždy stáli a byli tu pro mě.

# ANOTACE

Předmětem bakalářské práce je komplexní řešení problému úložného prostoru na dvojlůžkových pokojích kolejí Strahov a Sinkuleho kolejí. Hlavním přínosem je pocitové rozšíření úzkého pokoje umístěním nábytku na zem maximálně do vzdálenosti 600 mm od zdi (při zachování dostatku úložného prostoru). To platí i v případě vysoké postele, která je vykonzolovaná, a pod kterou je snadno přístupný úložný prostor v podobě boxů na kolečkách. Návrh zohledňuje rozdílné potřeby uživatelů na velmi malém prostoru.

# ABSTRACT

The subject of this Bachelor's thesis is a complex solution to the problem of storage space in the double rooms of the Strahov and Sinkule dormitories. The main contribution is the perceptual extension of the narrow room by placing furniture on the floor up to a maximum distance of 600 mm from the wall (while maintaining sufficient storage space). This is also true in the case of the high bed, which is elevated, and under which storage space in the form of boxes on wheels is easily accessible. The design takes into account the different needs of users in a very small space.

# Obsah

1. ÚVOD – MOTIVACE.....	8
1.1 Definice hlavních otázek a cílů projektu .....	8
1.2 Metodologie a hrubý harmonogram .....	8
1.3 Předmět výzkumu.....	9
1.4 Osobní motivace .....	9
2. ANALYTICKÁ ČÁST.....	10
2.1 Kontext a cílová skupina .....	10
2.1.1 Sinkuleho kolej .....	11
2.1.2 Koleje Strahov .....	13
2.2 Rešerše .....	15
2.3 Analýza potřeb a chování uživatelů .....	22
2.4 Ergonomická analýza.....	23
3. VÝSTUP ANALÝZY A FORMULACE VIZE .....	24
3.1 Interpretace výsledků analýzy .....	24
3.2 Definování cílové skupiny .....	26
3.3 Formulace vize a směru projektu .....	26
4. PROCES NAVRHOVÁNÍ .....	27
4.1 Prvotní nápady .....	27
4.2 Koncept 1 .....	27
4.3 Koncept 2 .....	28
4.4 Koncept 3 .....	29
4.5 Koncept 4 .....	30
5. PROTOTYPOVÁNÍ A TESTOVÁNÍ .....	32
6. VÝSLEDNÝ NÁVRH .....	35
6.1 Sinkuleho kolej.....	39
6.1.1 Základní dispozice .....	39
6.1.1 Zigzag dispozice.....	40
6.1.1 Dispozice pro páry .....	41
6.2 Koleje Strahov .....	42
6.2.1 Základní dispozice .....	42
6.2.1 Zigzag dispozice.....	43
6.2.1 Dispozice pro páry .....	44
6.3 Postel s úložnými boxy na kolečkách .....	45

6.4	Skříň .....	46
6.5	600x600x600.....	47
6.6	Pojízdná skříňka.....	48
6.7	Police.....	48
6.8	Stůl .....	49
6.9	Židle.....	50
6.10	Podlaha .....	50
6.11	Osvětlení.....	51
6.12	Materiály.....	52
6.13	Barvy.....	52
7.	TECHNICKÁ DOKUMENTACE.....	54
7.1	Postel s úložnými boxy na kolečkách .....	54
7.2	Skříň .....	58
7.3	600x600x600.....	59
7.4	Pojízdná skříňka.....	60
7.5	Police.....	61
7.6	Stůl .....	61
8.	ZÁVĚR A REFLEXE.....	62
9.	ZDROJE .....	63
10.	OBRAZOVÉ PŘÍLOHY.....	65



# 1. ÚVOD – MOTIVACE

## 1.1 Definice hlavních otázek a cílů projektu

Cílem mé práce je přispět ke zlepšení života na koleji v podobě návrhu úložného systému, který by ulehčil fungování ve sdíleném bydlení na malém prostoru. Konkrétně jde o návrh úložného systému pro specifický typ pokojů vysokoškolských kolejí Strahov a Sinkuleho kolejí (úzké dvojlůžkové pokoje velmi malých rozměrů, které jsou zde zastoupeny nejčastěji).

Cílovou skupinou jsou především lidé žijící na kolejích, ubytovnách a hostelech. Myslel jsem především na studenty, kteří se na kratší či delší dobu musí naučit fungovat na minimálním, častokrát sdíleném prostoru, který je na to málokdy dostatečně přizpůsobený.

Hlavními požadavky na návrh jsou: snadný přístup k uloženým věcem, jednoduchá manipulace, odolnost, snadná údržba a v neposlední řadě dostupná pořizovací cena.

Největším omezením pro návrh jsou velice malé pokoje kolejí, různorodost uživatelů. Musíme myslet na to, že někteří tato zařízení využívají pouze jako hotel, kde přespí, umyjí se, nechají si zde oblečení a na víkendy jezdí domů. Jiní zde ale potřebují mít všechny svoje věci, vaří zde, perou a je to častokrát jejich jediné místo, které mohou považovat za svůj přechodný domov.

## 1.2 Metodologie a hrubý harmonogram

Nejdůležitější pro mě v tomto projektu je, aby se lidé na koleji v malém pokoji cítili dobře a měli dostatečné množství efektivně využitelného úložného prostoru na všechny jejich věci.

V navrhování úložného systému se tedy kromě vlastní zkušenosti a vědomostí o designu nabytých v průběhu bakalářského studia a konkrétně dohledaných informací vztahujících se k projektu opírám především o nasbíraná data, která vypovídají o převládajícím fungování lidí na kolejích. Vytvořil jsem dotazník, který zkoumá potřeby uživatelů na vysokoškolských kolejích: Sinkuleho, Podolí a Strahov v Praze. Výsledky tohoto výzkumu rozvádím podrobněji v kapitole 2.3. Analýza potřeb a chování uživatelů.

Hrubý harmonogram:

- dotazník – získání potřebných informací o uživatelích, zmapování reálných potřeb budoucích uživatelů
- rešerše a brainstorming – v této fázi jde o hledání existující řešení a vyhodnocení jejich výhod a nevýhod, hledání inspirace v různých úložných systémech a interiérových řešeních bydlení na malém prostoru
- skicování, první nápady a první koncept

- vyhodnocení dotazníku a vytyčení hlavních požadavků na základě potřeb uživatelů
- rozvoj konceptu na základě výstupů dotazníku
- vyhotovení modelu v měřítku a jeho testování
- vyhodnocení prototypu, zkouška různých variant, provedení změn
- dořešení detailů
- vyhotovení finálního modelu a vizualizací + všech potřebných výstupů
- vyhodnocení

### 1.3 Předmět výzkumu

Úložný systém pro sdílené bydlení v malých prostorách je komplexní systém produktů a nábytku, který poskytuje dostatečný prostor pro ukládání věcí a zároveň dostatek prostoru pro studentský život.

Na trhu najdeme velké množství úložných systémů, které nabývají mnoha podob. Většina těchto úložných systémů ale není určena do tak minimálních prostor. Právě proto je zapotřebí řešit tyto prostory konkrétně a často i na míru.

Proto jsem se rozhodl navrhnout úložný prostor pro specifický typ pokojů kolejí Strahov a Sinkuleho. Dvojlůžkové pokoje na těchto kolejích jsou velmi úzké a malé i pro jednoho, natož pro dva (konkrétně Sinkuleho: 4,6 x 2,5 m, Strahov: 6 x 2,4 m).

### 1.4 Osobní motivace

Od začátku mého studia na vysoké škole bydlím na koleji. Nejdříve jsem bydlel na kolejích Podolí, ale dojíždění do Dejvic mi každý den zabíralo moc času, a tak jsem se přestěhoval na Sinkuleho kolej, kde bydlím dodnes. Dále jsem mnohokrát přespal u kamarádů na kolejích Strahov. Na všech těchto kolejích jsou poměrně malé pokoje a nedostatečně řešeny úložné prostory a celkově i nábytek. Člověk si zde nejdříve připadá velice stísněně a na nic zde není dostatek místa. Zvyknout si a naučit se žít v jakýchkoli podmínkách se dá v nouzi vždycky. Proč by tomu tak však mělo být, když by se tento problém dal řešit lepším způsobem při zachování co možná největší vzdušnosti v pokoji, ale současně i dostatku úložného prostoru?

Stávající stav – vybavení kolejí, včetně úložným systémem na malých pokojích kolejí Strahov a Sinkuleho vidím tedy jako neřešený problém, který vyžaduje speciální přístup. Dobré řešení by zpříjemnilo život mnoha lidem. Obecně otázku minimálního bydlení vnímám jako málo řešený problém v době nedostatku bydlení. Mnoho lidí shání nejlevnější možné ubytování a udělat vše proto, aby i toto levné ubytování bylo co nejpříjemnější, by nemělo zůstat opomíjeno.

Mým cílem v designu je dělat lidi šťastné, navrhovat pro ně funkční produkty a řešení, které jim budou pomáhat a ze kterých budou mít radost.

## 2. ANALYTICKÁ ČÁST

### 2.1 Kontext a cílová skupina

Koleje jsou jedny z nejlevnějších způsobů ubytování pro studenty, bohužel mnohdy poskytují opravdu minimum komfortu. Najdeme zde jednolůžkové, dvojlůžkové a vícelůžkové pokoje. Drtivou většinu však tvoří pokoje dvojlůžkové, a proto se zaměřím na ně.

Nejčastěji se na kolejích setkáme se dvěma základními typy bydlení. První z nich reprezentuje starší koncepci, kdy člověk sdílí kuchyňku a sociální zařízení (jako je koupelna a WC) s ostatními na celém patře. To může znamenat, že spolu sdílí kuchyňku a koupelnu desítky lidí. Sociální zařízení jsou sice rozdělena na pánská a dámská, ale ne všude to tak v praxi funguje. Druhým, novějším typem bydlení, na které se část kolejí předělává, je tzv. buňkový systém, kdy sdílí kuchyň koupelnu a záchod třeba jen dva nebo tři pokoje tedy cca 6 lidí.

Oboje má své výhody a nevýhody. Pokud spolu sdílí celé patro kuchyňku a někdo tam neuklidí, jen těžko půjde najít toho, kdo to udělal, a domluvit se s ním, aby po sobě příště uklidil. Dalo by se tedy říct, že takové bydlení je do jisté míry více anonymní, a je možné, že za celou dobu, co zde bydlíme se ani se všemi studenty na patře nepotkáme. Výhodou však je, že pokud je v jedné kuchyňce neuklizeno, můžeme jít do jiné. To samé platí se sprchami a WC. Šance, že by všechny byly obsazené, je opravdu velmi malá.

Co se ale týče úložného prostoru, člověk musí mít úplně všechno na velmi malém pokoji a vždy to sebou nosit, ať už se jedná o vybavení do kuchyně nebo kartáček na zuby. Naopak v buňkovém systému nemusí být samotné pokoje natolik vybaveny úložným prostorem, protože všechny věci na vaření (včetně potravin) si lidé mohou nechat v kuchyni. To samé platí o hygienických potřebách a koupelně. Obvykle je zde i botník a věšák na bundy v malé chodbičce, ve které se právě často nachází kuchyňka. Buňkový systém určitě poskytne větší formu soukromí a osobnější vztahy se spolubydlícími. Tento systém je ovšem závislý na jedinci, jelikož je zde jeden záchod, jedna sprcha, jedno umyvadlo a jedna kuchyňka.

Například na Dejvické koleji (buňkový systém) dochází k tomu, že kuchyň je umístěná mezi chodbou domu a mezi pokoji buňkového systému. Není zde odvětrání, proto je nutné větrat na chodbu otevřenými dveřmi (anebo otevřenými dveřmi do pokoje a oknem ven). Zkrátka není úplně nejšťastnějším řešením, když po smaženém pokrmu je pak „navoněný“ celý pokoj i chodba. Dalším problémem Dejvické koleje s buňkovým systémem je fakt, že zde není dřez, a jediné umyvadlo je umístěno v koupelně. Je tedy zapotřebí chodit mýt nádobí do koupelny, kde je většinou keramické umyvadlo a nízká baterie. Pokud se tedy stane, že se někdo

sprchuje, nikdo jiný již nemůže využívat tekoucí vodu, protože jediné umyvadlo je hned vedle sprchy v koupelně.

Jelikož jsem si vybral řešení problému úložného prostoru, zaměřil jsem se na Sinkuleho kolej a koleje Strahov a konkrétně starší koncept kolejí se sdílenými kuchyňkami a sociálními zařízeními na celém patře. Zde jsou totiž nároky na úložný systém ještě větší než na kolejích buňkového typu a stále se zde jedná o převládající způsob bydlení na kolejích.

### 2.1.1 Sinkuleho kolej

Sinkuleho kolej byla těsně před 2. světovou válkou postavena v dnešní Zikově ulici nedaleko Vítězného náměstí, na základě vítězného návrhu Pavla Bureše, kterému byl projekt následně svěřen. Budova byla vystavěná družstevní formou.<sup>1</sup> „Sinkuleho kolej prošla v roce 2000 částečnou rekonstrukcí. Z důvodu neustále rostoucích požadavků na kvalitu ubytování studentů průběžně probíhá další modernizace a obměna vybavení interiéru. Celková kapacita je 373 lůžek.”<sup>2</sup> Na této koleji jsou jedno až čtyřlůžkové pokoje, s tím, že nejvíce zastoupené jsou zde dvojlůžkové pokoje. Na každém patře jsou dvakrát sociální zařízení pro ženy a dvakrát sociální zařízení pro muže. Na každém druhém patře jsou umístěny dvě kuchyňky. Všichni ubytovaní si tedy musí svoje vybavení nosit do kuchyně a předtím ho mít uložené v pokoji. V kuchyňkách není tolik místa, aby si tam všichni mohli nechat svoje věci. Někteří si tedy musí do kuchyňky nejenom nosit svoje věci, ale ještě vyjít po schodech do jiného patra. Kolej je vybavená studovny, které si člověk může vypůjčit například v případě, že se chce učit déle do noci, ale jeho spolubydlící potřebuje v klidu spát. Dále je zde kufrárna – sklad, který lze využít pro často nepoužívané věci. V suterénu se nachází posilovna, multimediální místnost a pingpongárna, prádelna, sušárna a kolárna. Ve vnitrobloku se nachází dvorek s betonovým víceúčelovým hřištěm. Jednou z největších výhod Sinkuleho koleje je lokalita. Kolej se nachází v kampusu ČVUT 5 minut od NTK a 5 minut od metra A Dejvická.

---

<sup>1</sup> ČASOPIS FIT. Historie kolejí ČVUT. *Casopis.fit.cz* [online]. 15. 11. 2018 [cit. 2023-05-05]. Dostupné z: <https://casopis.fit.cvut.cz/tema/historie-koleji-cvut/>

<sup>2</sup> SUZ ČVUT. Sinkuleho kolej. *Suz.cvut.cz* [online]. ©2019 [cit. 2023-05-05]. Dostupné z: <https://www.suz.cvut.cz/cz/dlouhodobě-ubytování/sinkuleho-kolej>



Obr. 1: SÚZ ČVUT, Dvojlůžkový pokoj Sinkuleho kolej<sup>3</sup>

Přibližně takto (viz obr. 1) vypadá pokoj při nástupu na kolej, nicméně, když se sem člověk nastěhuje a začne na tak malém prostoru opravdu žít, může to vypadat spíše nějak takhle (viz obr. 2).



Obr. 2: Petr Brancuský, Nepořádek na pokoji Sinkuleho koleje, 2022

Nedostatek úložného prostoru se projevuje hromadícím se nepořádkem, který může přerůst v naprostý chaos. Trochu nepořádku nevádí a je to spojeno s běžným používáním prostoru, nicméně pokud je neuspořádaných věcí více, může to výrazně ovlivnit naši psychickou pohodu. Pokud je úložný systém na tak

---

<sup>3</sup> SUZ ČVUT. Sinkuleho kolej. *Suz.cvut.cz* [online]. ©2019 [cit. 2023-05-05]. Dostupné z: <https://www.suz.cvut.cz/cz/dlouhodobě-ubytování/sinkuleho-kolej>

malých prostorech řešen nedostatečně, bude se tendence k hromadění nepořádku vyšší. Už samotné police, kam bychom si ve velkém bytě dali pouze věci, které chceme mít více na očích či je vystavit, se zde proměňují v téměř jediné místo, kam lze vůbec něco odložit.

### 2.1.2 Koleje Strahov

Koleje Strahov jsou vůbec největším ubytovacím zařízením ČVUT a disponují kapacitou necelých 4700 lůžek. Navrhli je architekti: Stanislav Franc, Luděk Hanf, Viktor Formáček, Jaroslav Kándl, Jan Nováček a J. Ezechiáš. První blok byl vystavěn v roce 1960 a v letech 1964 až 1965 následovalo dalších 11 bloků. Celý komplex kolejí Strahov tedy tvoří 12 bloků a byl vystavěn na původním místě zbouraných sokolských šaten. V současnosti je první blok využíván jako administrativní budova. Každý blok má 6 pater, na každém patře jsou dvoje záchody a sprchy, dvě kuchyňky a okolo 40 pokojů, na kterých bydlí studenti po dvou. Výjimkou je B8, který má jako jediný buňkový systém – sociální zařízení jsou společná jen pro dva pokoje a B12, který je nižší a jsou tam i jednolůžkové pokoje.<sup>4</sup> Na většině bloků jsou tedy na každém patře dvě kuchyňky a dvakrát záchody a sprchy (umístěné vždy na krajích budovy). Původně jsou sociální zařízení rozdělená na ženy a muže, ale reálně každý chodí tam, kde je to blíž. Soukromí je zde tedy problém, který může být pro mnoho lidí velkou překážkou.

Za největší výhodu kolejí Strahov považuji komunitu lidí a studentské zázemí, které nabízí nepřeberné množství klubů různého zaměření - od fotbalové ligy, přes hudební festival Strahov open air až po taneční kluby atd. Dále se zde nachází bary, Petřínská rozhledna, samotný stadion Strahov, kde lze využít hned přes silnici umístěný plavecký bazén a squash centrum. Je zde studentské zázemí, kterým se nemůže chlubit jen tak někdo, a i proto si myslím, že je velká škoda, že samotné bydlení na kolejích nedosahuje podobných kvalit.

---

<sup>4</sup>SILICON HILL. Koleje Strahov. *Siliconhill.cz* [online]. ©1996-2023. [cit. 2023-05-05]. Dostupné z: <https://www.siliconhill.cz//koleje-strahov>



Obr. 3: SÚZ ČVUT, Dvojlůžkový pokoj kolejí Strahov<sup>5</sup>

Takto (viz obr. 3) může vypadat pokoj na kolejích Strahov při nastěhování, nicméně stává se, že jsou zde špinavé zdi nebo vymalované například na růžovo, a tak je občas potřeba vymalovat pokoj ještě před nastěhováním.



Obr. 4: Petr Brancuský, Nepořádek na pokojích kolejí Strahov, 2022

Mnoho ubytovaných často volí i vlastní nábytek místo toho, co je zde k dispozici, nebo si pokoj minimálně vlastním nábytkem dozařizuje (viz obr. 4). Z pokoje se tak občas stane různorodá směs forem a barev. Už to samo o sobě častokrát vzbuzuje neklidný dojem. Myslím si, že když student platí za kolej, platí za službu a měl by zde být připravený pokoj, ve kterém je možné bydlet ihned

---

<sup>5</sup> SÚZ ČVUT. Kolej Strahov. *Suz.cvut.cz* [online]. ©2019 [cit. 2023-05-05]. Dostupné z: <https://www.suz.cvut.cz/cz/dlouhodobě-ubytování/koleje-strahov>

po nastěhování. Tím spíše, že se jedná o velmi malý prostor, by tento nábytek v pokojích měl být na míru navržený, aby poskytoval to nejlepší řešení.

## 2.2 Rešerše



Obr. 5: Charles a Ray Eames, Eames Contract storage (ECS), 1961<sup>6</sup>

Nemohl bych navrhovat úložný systém na kolej a nezmínit Contract storage (ECS) od manželů Eamesových (viz obr. 5). Na poválečném trhu rostla poptávka po tzv. „contract furniture“ – zakázkovém nábytku pro smluvní, komerční prostředí, jako jsou školy, koleje, kanceláře, ale i další veřejné a instituční prostory. Manželé Eamesovi byli tedy vyzváni, aby navrhli nábytek na koleje. Kovová konstrukce modulů se kotvila do zdi a pod nábytkem zbylo tím pádem dostatek místa pro úklid. Jedním z modulů byla sklápěcí postel, která se do modulu dala přes den uschovat. Nechyběl zde samozřejmě ani studijní či pracovní modul se stolem a policemi. To je asi jediná výtka, kterou k tomuto návrhu osobně mám. Je zde sice zaručeno soukromí, ale přirozené denní světlo sem skoro nemá šanci proniknout, je tedy téměř jasné, že u tohoto stolu je dost možná zapotřebí umělé osvětlení i přes den. Ačkoli se jinak jedná o velice povedený návrh, uvedení systému přišlo v době, kdy zájem studentů o bydlení na koleji klesal, a tak se ECS vyráběl jen několik let.<sup>7</sup>

---

<sup>6</sup> EAMES, Charles and Ray. 1961. Eames contract storage (ECS). In: *Eames Office* [online]. ©2015-2021 [cit. 2023-05-05]. Dostupné z: <https://www.eamesoffice.com/the-work/eames-contract-storage/>

<sup>7</sup> EAMES OFFICE. Eames Contract storage (ECS). *Eamesoffice.com* [online]. ©2015-2021 [cit. 2023-05-05]. Dostupné z: <https://www.eamesoffice.com/the-work/eames-contract-storage/>





Obr. 6: Simon Legald, Pocket Organizer<sup>8</sup>

Pocket Organizer (viz obr. 6) od designera Simona Legalda mě ihned zaujal svou jednoduchostí a hravostí. Jedná se o plastové schránky čtyř velikostí, které je možné libovolně umístit na stěnu. Jde o velice srozumitelný koncept, který je každému hned na první pohled jasný, nicméně lze z těchto prvků poskládat hezkou kompozici a funkčně i esteticky tak rozehrát nejednu stěnu. Není divu, že tento produkt byl oceněn Plaza Interiors Best Designs of the Year 2014 v kategorii Best storage.<sup>9</sup>

---

<sup>8</sup> LEGALD, Simon, 2014. Pocket Organizer. In: *Normann Copenhagen* [online] ©2019 [cit. 2023-05-05]. Dostupné z: <https://www.normann-copenhagen.com/en/Products/Accessories/Organizing/Pocket-Organizer-4-White-382014>

<sup>9</sup> NORMANN COPENHAGEN. Pocket Organizer. *Normann-copenhagen.com* [online] ©2019 [cit. 2023-05-05]. Dostupné z: <https://www.normann-copenhagen.com/en/Products/Accessories/Organizing/Pocket-Organizer-4-White-382014>



Obr. 7: Kim Richardt pro Frama, Shelf Library System<sup>10</sup>

Systém Frama Shelf Library (viz obr. 7) je velice povedený nastavitelný úložný systém. Jeho kouzlo tkví v jednoduchých lištách zafixovaných na zdi, které v sobě mají dírky, do nichž lze uchytit polici nebo další modulární prvky. Díky četnosti děr je možné nastavit si police do požadované výšky. Za velkou výhodou považují zachování vzdušnosti celého systému.



Obr. 8: Julien de Smedt - Muuto, Stacked Storage System<sup>11</sup>

---

<sup>10</sup> RICHARDT, Kim, 2016. Shelf Library system. In: *Frama* [online] ©2023 [cit. 2023-05-05]. Dostupné z: <https://framacph.com/blogs/landing-pages/shelf-library-inspiration>

<sup>11</sup> DE SMEDT, Julien. Stacked Storage System. In: *Professionals.muuto.com* [online] ©2023 [cit. 2023-05-05]. Dostupné z: <https://professionals.muuto.com/product2/Stacked-Storage-System--p9207/15768/>

Muuto (viz obr. 8) se svým modulárním úložným systémem mě zaujal svými spojkami, které zajišťují jednotlivé moduly k sobě. Myslím, že je to velice povedené řešení, kdy jednotlivé moduly mohou zůstat velmi čistě provedeny. Pokud bych ale znal přesné rozměry věcí, které bych zde chtěl ukládat, navrhnout skříňku napevno s potřebnými parametry by se dalo s poměrně značnou úsporou materiálu. Ve stávajícím provedení vlastně nutně téměř vždy dojde ke zdvojení stěn jednotlivých modulů. Je to vždy „něco za něco“. V případě, že výrobce má poskytnout produkt, který si každý přizpůsobí svým potřebám a může ho třeba změnit (pokud se přestěhuje nebo ho jen přestane bavit), jedná se o velice atraktivní řešení, které může zaujmout mnoho uživatelů.



Obr. 9: Kitoko Studio, Tiny Apartment in Paris<sup>12</sup>

Tiny Apartment v Paříži od studia Kikoto (viz obr. 9) je opravdu ukázkou minimálního bydlení. Není zde žádné místo nazbyt. Jedná se o extrémní případ, který vznikl v jednom z velmi malých pokojů, kam se návrhářům povedlo umístit vše, co člověk potřebuje, nic víc, nic míň. Vše je možné zavřít a schovat (včetně postele) a i tak malý prostor je tedy možné provést tak, aby působil čistě a uspořádaně. Opravdu se ale jednalo o nevšední způsob bydlení, který rozhodně není pro každého, a já sám bych v takovém bytě vlastně bydlet nechtěl.

---

<sup>12</sup> DELAFRAYE, Fabienne. Tiny Apartment In Paris / Kitoko. In: *Archdaily.com* [online] ©2008-2023 [cit. 2023-05-05]. Dostupné z: <https://www.archdaily.com/562119/tiny-apartment-in-paris-kitoko-studio>

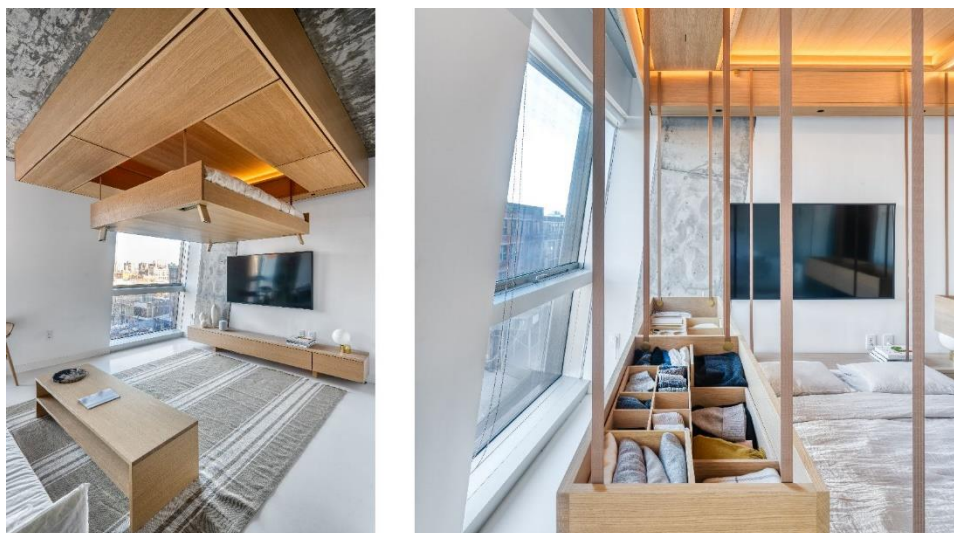


Obr. 10: Valentina Carretta - Miniforms, Opé Serving cart<sup>13</sup>

Opé Serving cart (viz obr. 10) je sice úložný vozík do kuchyně, ale nabízí velmi hravé pojetí úložného prostoru. Celý vozík je vyroben z překližky a je velmi kompaktní, nic z něj nikde netrčí. Navíc je vybaven vyměnitelným prkénkem na krájení a víkem, které se jen odklopí, aby bylo možné vzít věci skryté v boxu pod ním. Vše je velice čistě provedeno a červené detaily se hezky doplňují s překližkou.

---

<sup>13</sup> CARRETTA, Valentina. Miniforms Opé Serving cart. In: *Classicdesign.it* [online] [cit. 2023-05-05]. Dostupné z: <https://classicdesign.it/Ope-Miniforms-en-861.html>



Obr. 11: Bumblebee Spaces <sup>14</sup>

System Bumblebee Spaces (viz obr. 11) mne zaujal především svým ojedinělým přístupem k řešení nedostatku prostoru. Nabízejí postel, ale i úložné moduly, které se spouštějí na popruzích ze stropu. Přes den tedy pokoj může sloužit jako vzdušný prostor, nejčastěji asi obývací pokoj/pracovna, ale v noci jako ložnice. Úložný systém vypadá velice atraktivně, nicméně si myslím, že v kontextu ukládání věcí by mi vadilo čekat, než sjede úložný modul dolů pokaždé, když si z něj chci něco vzít. Domnívám se, že ve výsledku bych do těchto úložných boxů ukládal spíše věci, které nepotřebuji tak často.

---

<sup>14</sup> NOISE. Bumblebee Spaces at The Smile. In: *Aasarchitecture.com* [online] [cit. 2023-05-05]. Dostupné z: <https://aasarchitecture.com/2021/11/bumblebee-spaces-at-the-smile-by-noise/>



Obr. 12: Single room, Basecamp Lodz<sup>15</sup>

Basecamp v Lodži (viz obr. 12) se může pyšnit krásným studentským ubytováním, které se nabízí ve čtyřech variantách. Pokoj je vždy vybaven soukromou koupelnou a za příplatek je pokoj vybaven i kuchyňkou, Další variantou je pokoj Studio, který je větší a má i větší kuchyňku, anebo je zde Studio XL, které už opravdu připomíná menší byt. Moc se mi líbí hravé použití materiálů a barev.



Obr. 13: Zuzana Řepíková, U Výstaviště - Rekonstrukce mini bytu o ploše 20 metrů<sup>16</sup>

---

<sup>15</sup> BASECAMPSTUDENT. Student housing in Łódź Rembielińskiego. In: *Basecampstudent.com* [online] [cit. 2023-05-05]. Dostupné z: [https://www.basecampstudent.com/student/lodz-rembielinskiego/?gclid=EAlalQobChMlitXF592J\\_\\_wIVqQcGAB1BCAOgEAAAYAiAAEgI\\_\\_XPD\\_\\_BwE](https://www.basecampstudent.com/student/lodz-rembielinskiego/?gclid=EAlalQobChMlitXF592J__wIVqQcGAB1BCAOgEAAAYAiAAEgI__XPD__BwE)

<sup>16</sup> DESIGNPRO. U Výstaviště. In: *Designpro.cz* [online] ©2012-2023 [cit. 2023-05-05]. Dostupné z: <https://www.designpro.cz/u-vystaviste>

Na obrázku 13 můžeme vidět design interiéru jednoho malého bytu v Holešovicích (cca dvacet metrů čtverečních). I takto malý byt může chytrým prostorovým řešením nejenom skvěle fungovat, ale i dobře vypadat. Použití výrazné barvy v kombinaci s přírodní barvou dřeva a bílé dává celému prostoru šmrnc. Místo pod schody je chytře využité pro úložný prostor. Líbí se mi i detail odvětrání lednice, který člověk vidí, když jde po schodech nahoru. Ve chvíli, kdy je takto celý malý byt jen náš nebo ho třeba sdílíme se svou drahou polovičkou (a ne s někým úplně cizím), jsou zde možnosti, které bohužel u sdíleného typu bydlení jako jsou koleje nepřicházejí v úvahu.

## 2.3 Analýza potřeb a chování uživatelů

Pro zjištění potřeb uživatelů se mi povedlo celkem shromáždit více než 350 odpovědí na můj dotazník mapující potřeby ubytovaných na kolejích: Sinkule, Podolí a Strahov. Ačkoli jsou zde jinak velké pokoje, vyhodnocovat potřeby na každé koleji zvlášť není třeba, jelikož potřeby uživatelů jsou až na výjimky, které zdůrazním, velmi podobné. Zjištěné údaje budu tedy interpretovat převážně souhrnně. Mým cílem bylo zmapovat potřeby a vzorce chování uživatelů, abych v souladu s těmito zjištěními mohl co nejlépe navrhnout řešení problému úložného systému sdíleného ubytování.

Jednou z hlavních otázek bylo, zda by lidem vadilo lézt na palandu a spát tam, kdyby to znamenalo více využitelného prostoru v pokoji. Cca 50 % respondentů odpovědělo, že by jim vadilo lézt na palandu. Na základě této informace bylo jasné, že na postel se musí dát vylézt snadno, bez žebříku.

Důležitou otázkou bylo, zda ubytovaní mají dostatek úložného prostoru pro všechny svoje věci na pokoji. Nadpoloviční většina (cca 65 %) oslovených odpověděla, že nemá. Tento fakt mne jen utvrdil v tom, že tento problém se netýká jenom mě, ale většiny studentů ubytovaných na kolejích. Proto je opravdu potřeba tento problém řešit.

Jelikož se jedná o koleje, zajímalo mě, jestli se zde lidé opravdu učí a pracují, anebo koleje využívají spíše jen na přespání. Cca 68 % dotázaných odpovědělo, že k učení a práci využívají nejčastěji právě pokoj koleje. Zhruba 5 % využívá nejčastěji studovny na kolejích a zbylých cca 27 % se nejčastěji chodí učit a pracovat jinam. Je tedy nutné myslet na to, že třeba zajistit potřebné podmínky pro studium na pokoji.

Jak rozvádím v kapitole 2.1, zaměřil jsem se na koleje staršího typu, kde spolu lidé sdílí kuchyňku a sociální zařízení na celém patře. Jelikož spolu tyto prostory sdílí desítky lidí, představa, že by si zde všichni nechali svoje vybavení kuchyně, je téměř nereálná. Je tedy nutné nosit si s sebou vybavení (např. nástroje pro přípravu jídla) tam a zpět. Na Sinkuleho kolejích je každá kuchyňka vybavena

i společnou lednici, ale na Strahově a Podolí nikoli. Proto, pokud lidé chtějí mít potraviny, které je potřeba uchovávat v chladu, musí si na pokoj obstarat lednici vlastní. Zhruba čtvrtina respondentů si dokonce vaří na vlastní varné desce na pokoji, místo toho, aby využívala společných kuchyněk. Všechny tyto okolnosti podněcují k více a lépe využitelnému úložnému systému na pokojích.

Na otázku „proč lidé bydlí na koleji“ drtivá většina oslovených označila cenu, jako hlavní důvod. Dalo by se tedy říci, že pro většinu je to jedna z mála možností ne-li jediná možnost bydlení při studiu. V takovém případě je potřeba si uvědomit, že někdo nemá jinou možnost než spokojit se s tím, co je zde k dispozici. Bylo by tedy dobré, aby vybavení bylo co nejlépe přizpůsobeno životu na tak malém sdíleném prostoru.

Sdílené bydlení sebou přináší spoustu výzev. Každý člověk má jiné behaviorální strategie, zvyky a stereotypy. Soužití dvou významně odlišných typů lidí pak může být náročné. Každý je například jinak zvyklý si po sobě uklízet a organizovat věci. V malém prostoru se tyto návyky projeví o to více. Úložný systém na pokoji by tedy měl umožnit skrýt tyto odlišnosti a stejně tak dobře uschovat urovnané věci jednoho i chaoticky poházené věci druhého, bez toho, aniž by to druhého spolubydlícího obtěžovalo.

Jako poslední jsem ve svém průzkumu zahrnul otevřenou otázku, kde mě zajímal jakýkoli osobní příspěvek respondentů k bydlení na koleji a jejich nápady k možným změnám. Po jejich pročetí, kdy mnoho z nich bylo velmi emočně zabarvených, jsem pochopil, že kromě problému s úložným prostorem, je zde mnoho problémů dalších.

Ubytování respondenti na Strahově vnímají v rámci dalších problémů na kolejích: štěnice na pokojích, plísň, nedostatek soukromí ve sdílených sprchách a WC (v praxi je sdílí ženy i muži), rostoucí cena ubytování vzhledem na kvalitu ubytování...

Osloveným studentům na Sinkuleho koleji dále vadí: kradení jídla ze sdílených lednic, nepořádek v kuchyňkách, zápach v koupelnách a WC, hlučnost uklízeček (některé dokonce sprostě nadávají)...

Ubytováním na koleji Podolí kromě nedostatku úložného prostoru také vadí: nepořádek v kuchyňkách, problémy s úklidem ve společných prostorách, absence sdílených lednic v kuchyňkách, aktuálně chybějící menza...

## **2.4 Ergonomická analýza**

Ergonomickou analýzu vztáhnou na Sinkuleho kolej, jelikož zde žijí každý den a měl jsem tak možnost vypořádat problémy nejlépe. Tyto poznatky však budou nosné i pro kolej Strahov vzhledem k tomu, že se jedná také o úzký typ pokojů. Dvěma největšími úložnými prostory na koleji jsou skříň a prostor pod postelí. Nicméně více než horní čtvrtina skříně je velmi těžko dostupná pro svoji výšku, k vyzvednutí výše položených věcí je proto nutné použít židli, kterou musíme nést



úzkou uličkou mezi postelemi. Když ji uspokojivě umístíme, vylezeme na ni a ukládáme něco do nejvyšších polic skříně, je současně nemožné, aby někdo přišel do pokoje a otevřel dveře. Je jasné, že tento problém je potřeba řešit, protože takto je to uživatelsky nebezpečné. Na kolejích Strahov se dveře otevírají do chodby, skříně jsou zde vestavěné tím stylem, že z boku je na jedné straně ubráno 10 cm a z druhé 5 cm. Dvířka jsou tedy o 15 cm užší, než by musela být. Dostupnost k věcem tím pádem tedy celkem omezená, současně na jedné straně kolidují dvířka s klikou.

Prostor pod postelí je velmi hluboký a postel zůstane otevřená v naklonené pozici. Pokud bychom tento prostor chtěli používat denně, znamenalo by to krčit se a natahovat každý den. To rozhodně také není nejzdravější způsob ukládání věcí. Myslím si, že jsou to právě tyto problémy, které nutí studenty ukládat si věci denního použití, na police, které jsou nad postelí. Jsou umístěné dost vysoko, aby se člověk nebál, že se o ně bouchne hlavou, ale to je zároveň i nevýhodou pro snadnou dostupnost věcí uložených v nich. Do dvou polic se dá dobře natáhnout, k horní polici je však potřeba si stejně stoupnout na postel (měřím 180 cm). Problémem je, že předměty, které člověk používá denně, jsou velmi různorodé a častokrát se z polic stává vizuální ruch. Je tedy dost možné, že na polici, pod kterou spíme, se objeví nádobí, hygiena, věci na učení, pánev, ze které bude do prostoru koukat rukojeť, a všechny tyto předměty máme nad sebou během spánku. Než si na to člověk zvykne, tak si každou chvíli říká, jestli na něj něco nepadne. Myslím, že ideální by bylo, pokud by prostor nad postelí byl volný, a člověk mohl v klidu spát. Úložné prostory pro věci, které by neměly být na očích, ale člověk je používá denně, je tedy potřeba řešit jinak. Dost logicky se zde nabízí možnost zdvihnout postel a pracovat s úložným prostorem pod postelí efektivněji.

Police jsou určitě dobrým řešením, ale je nutné, aby na nich nebyl nepořádek a odkládali jsme na ně věci, které nepůsobí tolik rušivým dojmem. Ideální by byla police 550 – 600 mm nad stolem, kam by bylo možné umístit například pokojové rostliny, které dokáží i v takto malém prostoru zlepšit náladu, připomínat nám spojení s přírodou, a v neposlední řadě zlepšují vzduch, který zde dýcháme.

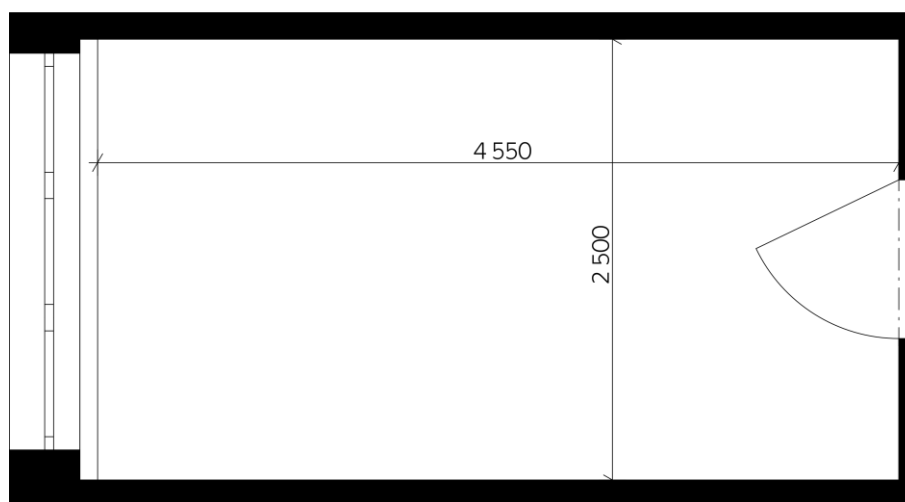
## **3. VÝSTUP ANALÝZY A FORMULACE VIZE**

### **3.1 Interpretace výsledků analýzy**

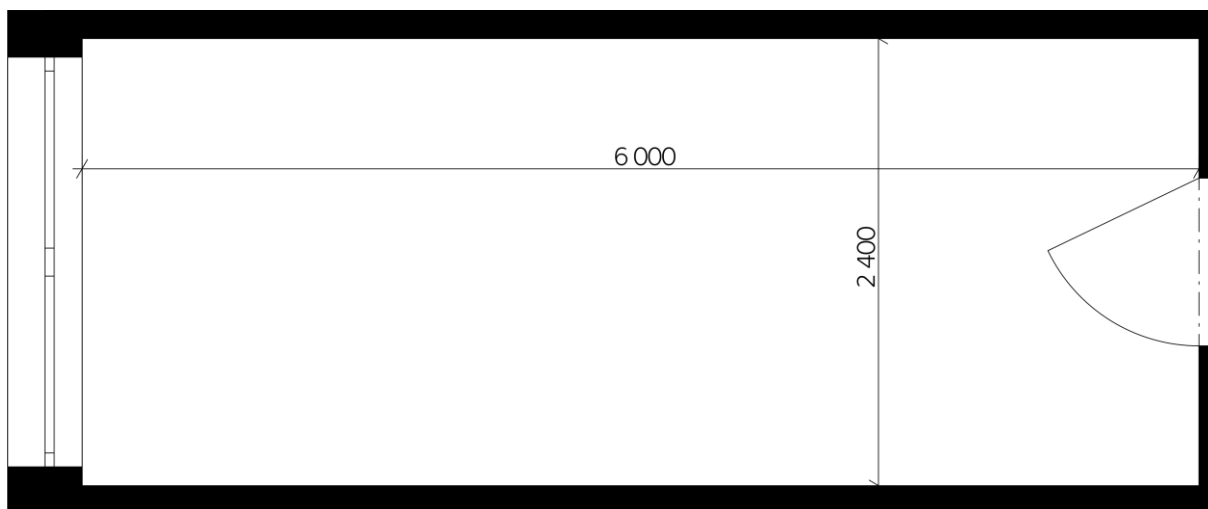
Je zapotřebí vytvořit dostatek úložného prostoru, který umožní uschovat všechno, co člověk potřebuje, bez toho, aniž by to jakkoli obtěžovalo spolubydlícího. Úložný prostor musí být dobře využitelný, nestačí pouze fakt, že ho bude dostatek. Je naprosto nezbytné, aby se k uloženým věcem dalo dobře

dostat a jednoduše je tam zase uklidit. Studenti potřebují dobré prostředí pro studium a práci, a proto je potřeba tomuto nároku věnovat maximální pozornost.

Stěny by bylo užitečné zachovat co nejvíce volné, nejen proto, aby se nám už tak malý prostor nezdál ještě menší a nepřípadali jsme si ze všech stran zarovnaní věcmi, ale také proto, že zdi často nejsou v dobrém stavu. Ideální by bylo, kdybych dokázal všechn úložný systém udělat samonosný, a pokud by již bylo potřeba něco kotvit, tak do betonové podlahy.



Obr. 14: Petr Brancuský, Rozměry dvojlůžkového pokoje Sinkuleho koleje, 2023



Obr. 15: Petr Brancuský, Rozměry dvojlůžkového pokoje kolejí Strahov, 2023

### 3.2 Definování cílové skupiny

Budoucími uživateli tohoto úložného systému budou nejčastěji studenti žijící na kolejích Strahov a Sinkuleho, konkrétně pak na úzkém typu dvoulůžkových pokojů, které jsou zde nejčastější. Někteří studenti zde žijí spíše jako v hotelu, věci si vozí z domu a častokrát nepotřebují tolik úložného prostoru. Jiní, zde ale bydlí dlouhodobě a potřebují do velmi malého prostoru uložit všechny svoje věci. Musím tedy myslet na to, abych vytvořil dostatek úložného prostoru, ale zároveň zde vytvořil prostor pro studentský život.

Na dvoulůžkovém pokoji se mohou setkat různé typy lidí. Někteří si rozumí a vycházejí spolu dobře, třeba mají i společné vzorce chování a návyky, ale jiní jsou úplně odlišní a musí se navzájem respektovat.

Je jasné, že nemůžeme za chování jednotlivých studentů vždy vinit kolej či prostor, ve kterém jsou lidé ubytovaní. Jsou lidé, kteří mohou mít sebelepší podmínky, ale nejsou schopni si po sobě uklidit. Přesto se domnívám, že je možné vyvodit závěr, že tyto malé prostory s tím, jak jsou řešeny, rozhodně nepomáhají nepořádku předcházet. Někdy může dojít až k extrémům, které hraničí s hygienickými standarty. A v takových případech není divu, že se zde mohou vyskytovat problémy typu štěnice, plísně atd. Ačkoli bychom si mysleli, že takové problémy budou ve 21. století dávno tabu, reálně se jedná o velký problém, který se na kolejích Strahov stále řeší i v současnosti.

Svým návrhem bych chtěl podnítit lidi k organizaci svých věcí a k ukládání do uzavíratelných prostorů, aby nedocházelo k tomu, že zůstane na očích mnoho věcí, které budou vadit, překážet a vytvářet vizuální ruch.<sup>17</sup>

### 3.3 Formulace vize a směru projektu

Využít cokoli k tomu, aby se nám prostor připadal větší (především širší), má zásadní vliv na to, jak se zde lidé budou cítit a fungovat. To je, myslím, jedna z největších příležitostí, jak tomuto prostoru pomoci. Zároveň by bylo dobré, aby co nejvíce úložného prostoru bylo uzavíratelného, zkrátka a dobře, aby zde nebyl vidět něčí nepořádek a chaos věcí. Můj návrh tedy musí zaručit ohleduplnost uživatelů v podobě fungování samotného úložného systému. Rád bych vytvořil nábytek, který bude působit současně a zároveň nebude natolik strohý a minimalistický, aby se s ním lidé dokázali sžít a přijmout ho za součást svého prozatímního domova.

---

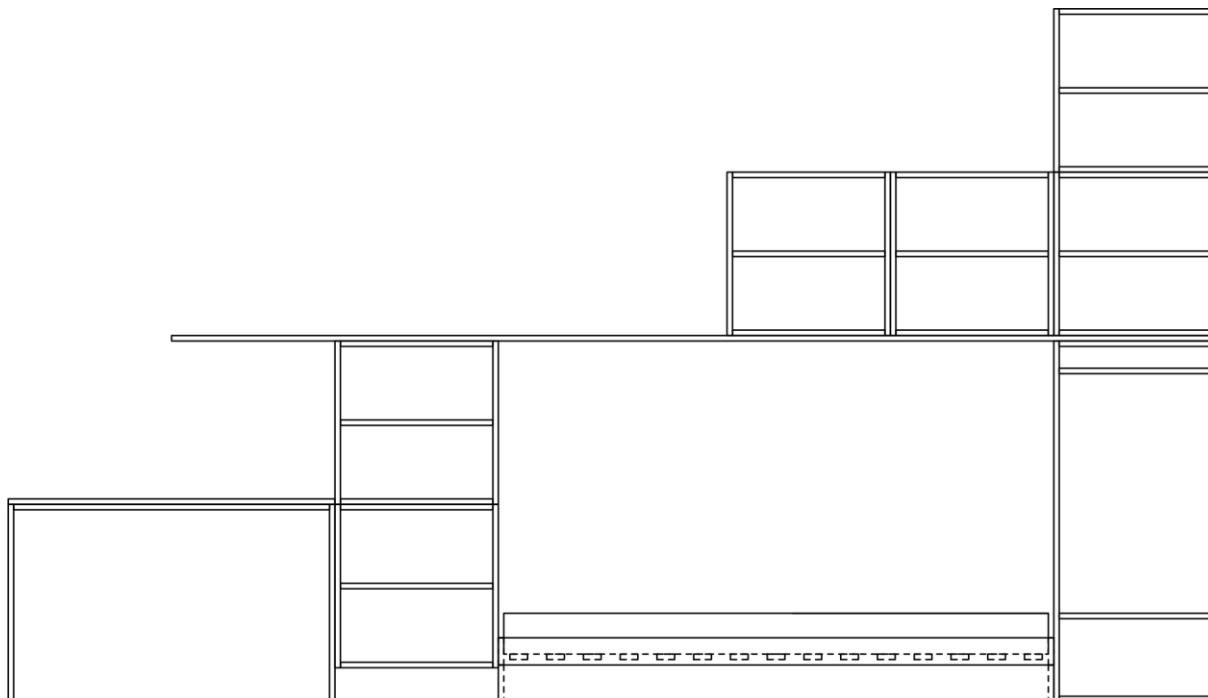
<sup>17</sup>CONRAN, Terence. *Úložné prostory a jejich uspořádání*. Praha: Slovart, 2006. ISBN 8072098055.

## 4. PROCES NAVRHOVÁNÍ

### 4.1 Prvotní nápady

Na začátku procesu navrhování se vždy snažím popustit uzdu fantazii a zahrnout zde i nápady, které se zdají být na první pohled dost nevšední, jako například, že postel bude sjíždět ze stropu pomocí jednoduchého kladkostroje a ráčny s klikou nebo že stůl bude z druhé strany postel a pouhým přetočením kolem podélné osy a fixací se tato funkce bude měnit. Měl jsem i nápad, že by postel byla sklápěcí a když by se sklopila ke zdi, mohla by pod ní být lavice, z níž by se dal vysunout stoleček. Tento prostor by pak mohl sloužit pro setkávání skupiny až 10 lidí. Snažil jsem se přemýšlet nad celým tímto konceptem úplně jinak. Domnívám se, že tato kreativní přípravná fáze je velmi důležitá. Ačkoli většina z těchto nápadů zůstane na papíře, může z nich vzniknout nosná myšlenka, která bude funkční a inovativní. I v tomto případě se ukázalo být mnoho nápadů nevhodných pro reálné použití. Proto jsem z těchto prvotních nápadů začal brzy rozvíjet koncepty, které by zde opravu měly šanci vzniknout a fungovat efektivně pro požadovaný účel.

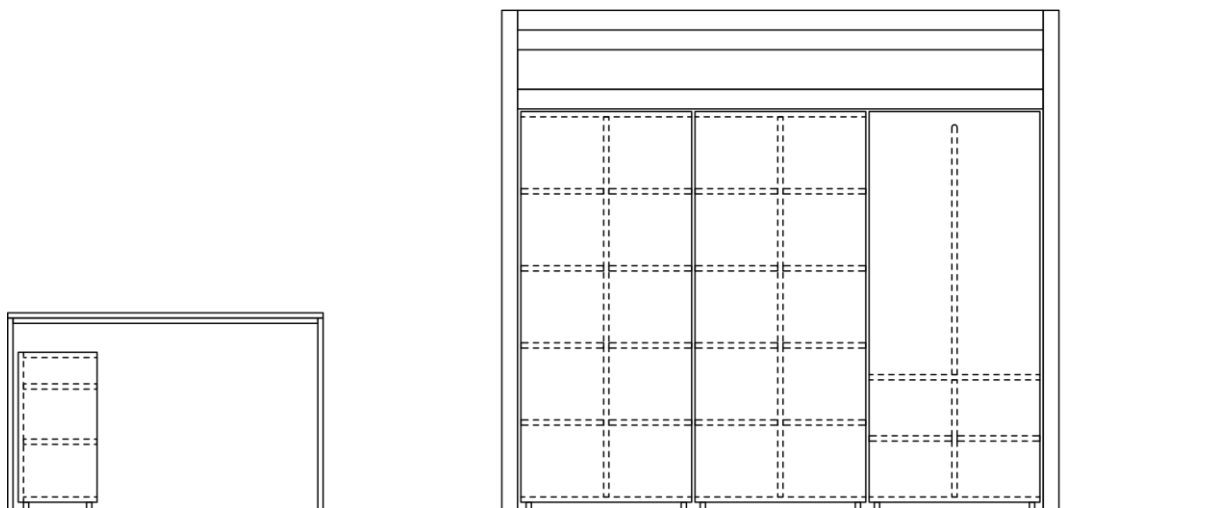
### 4.2 Koncept 1



Obr. 16: Petr Brancuský, koncept 1, 2023

Prvním nosným konceptem se zdála být jedna dlouhá police poctivě ukotvená do zdi. Zaručovala by opravdu vysokou nosnost podél celé zdi, na kterou by bylo možné přidávat další moduly, a to jak nad polici, ale také zavěšovat pod ni. Těmito moduly by se dále organizoval prostor a rozšiřovaly by se možnosti ukládání věcí. Dala by se tak vytvořit například policová skříň protnutá policí nebo celá zeď zaplněná policemi, což se časem ukázalo být dost nepřiléhavým řešením a v podání některých lidí by zde mohl vznikat velký nepořádek. Pokud by si něco takového člověk udělal doma v soukromém bytě, tak, jak se mu to líbí, je to v pořádku, ale při sdíleném bydlení typu kolejí je zapotřebí mít na paměti, že i když je jeden student třeba nepořádný a druhý naopak velký puntíkář, který uklízí každé smítko, musí vedle sebe denně žít v bezprostřední blízkosti. Je nutné, aby systém umožňoval uschovat věci, které mohou dělat vizuální ruch, ale na druhou stranu zaručit, aby byla možnost nechat na očích co každý bude chtít dle vlastního vkusu a potřeb (a současně umožnit mít některé věci ihned po ruce). Později během navrhování jsem přišel na to, že v tomto případě je uvedená hranice jen velmi tenká. Vždy bude lepší, aby se co nejvíce úložného prostoru dalo zavřít, i když v něm bude uklizeno, než aby to neohleduplně vadilo spolubydlícímu. Po tomto zjištění jsem se snažil ve svém návrhu eliminovat otevřené úložné systémy.

### 4.3 Koncept 2



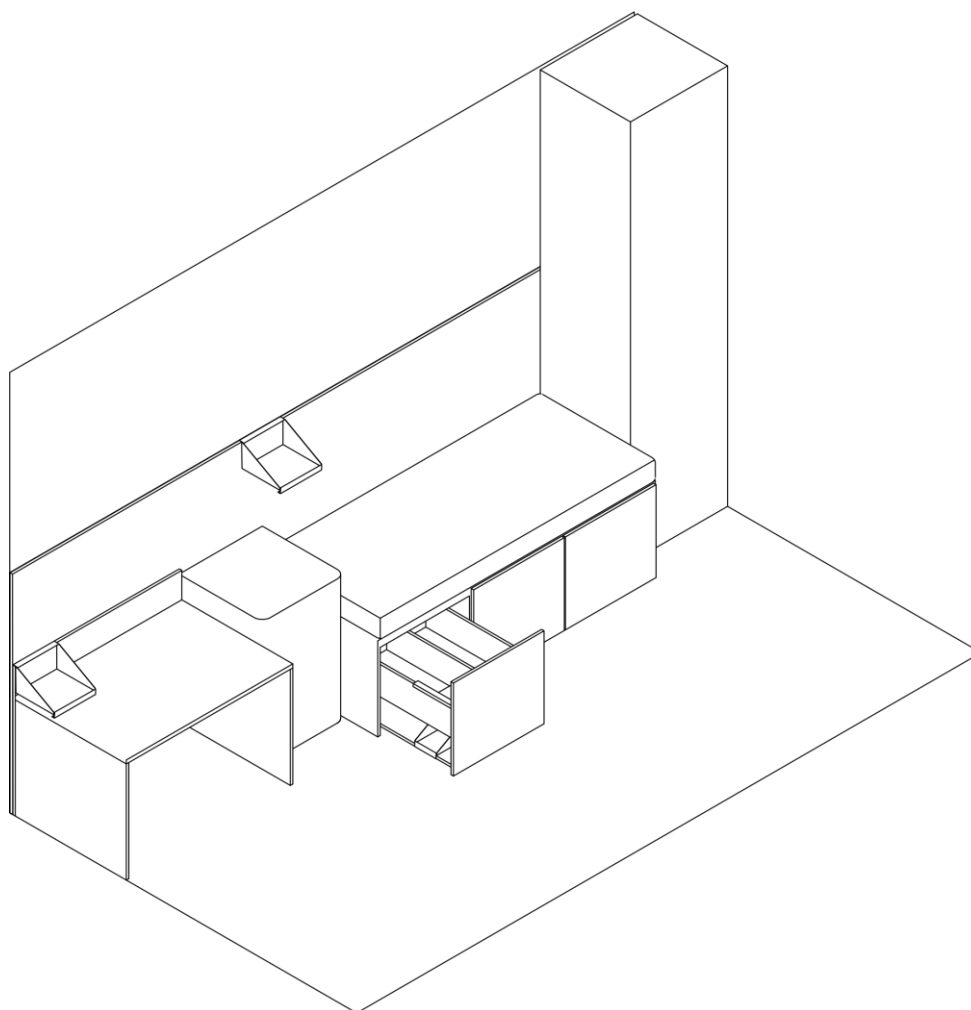
Obr. 17: Petr Brancuský, koncept 2, 2023

Dalším konceptem, kterému jsem se věnoval, byla palanda, pod kterou by se nacházel veškerý úložný prostor v pokoji, a proto by zbytek pokoje mohl být otevřenější a vzdušnější. Skříňe pod palandou by byly až na konec jen těžko přístupné, pokud by byly umístěny napevno, jelikož by byly hluboké 800 mm.

Proto zde poprvé vznikla idea skříně na kolečkách inspirovaná úložnými systémy často používanými v kuchyni. Tento systém je běžně využíván i ve stísněných místech, chodbách, pod schody atd., kde je potřeba využít hluboký prostor pro ukládání věcí. Díky tomuto řešení by mohlo vzniknout více místa kolem stolu a u vstupu - např. pro věšák a botník. Po vyhodnocení dotazníku ale vyplynulo, že asi polovině dotázaných by vadilo lézt na palandu, a tak jsem musel toto řešení opustit. Lidé by měli se mohli cítit stísněně, kdyby museli procházet úzkou uličkou mezi dvěma vysokými palandami.

Idea toho, že ušetříme prostor, který by jinak zabrala postel, by mohla být nosná i v malých bytech. Zde si často kvůli tomu, že zde umístíme běžný nábytek, který zabírá půdorysnou plochu, všechno zarovnáme, a častokrát zde už nezbývá místo pro jakýkoli otevřený prostor. Kdyby manželská postel byla vyvýšená a uživateli na ní nevadilo lézt, dalo by se pod ní vytvořit opravdu velké množství úložného prostoru, který by jinak zabíral další místo v pokoji. Myslím si, že tento koncept je téměř nevyčerpatelný a možností co lze umístit pod palandu je nesčetně mnoho.

#### 4.4 Koncept 3



V dalším vývoji projektu jsem tedy navrhl postel o výšce horní plochy matrace, stejně jako stůl výšky cca 750 mm a horní výškou nosné konstrukce do 600 mm, jelikož nad 600 mm je podle ČSN EN 747-1 (910603, Nábytek - Patrová lůžka a vysoká) zapotřebí opatřit postel zábranami. Zábrany by samozřejmě narušily celý dojem. Z předchozího konceptu jsem převzal úložné buňky na kolečkách, které se zasouvají pod postel. Přibyly zde organizéry, které by šly celé vytáhnout a zavěsit na hranu obkladu nebo stolu. Organizéry by však musely být všechny vyrobené konstrukčně jako police, a proto by bylo nevhodné používat je jako organizéry, které lze řešit mnohem levněji. Neustále jsem ale vše navrhoval co nejvíce zabudované a s využitím úložného prostoru až do kraje. Stále jsem se tedy nezbavil stísněné uličky.

#### 4.5 Koncept 4

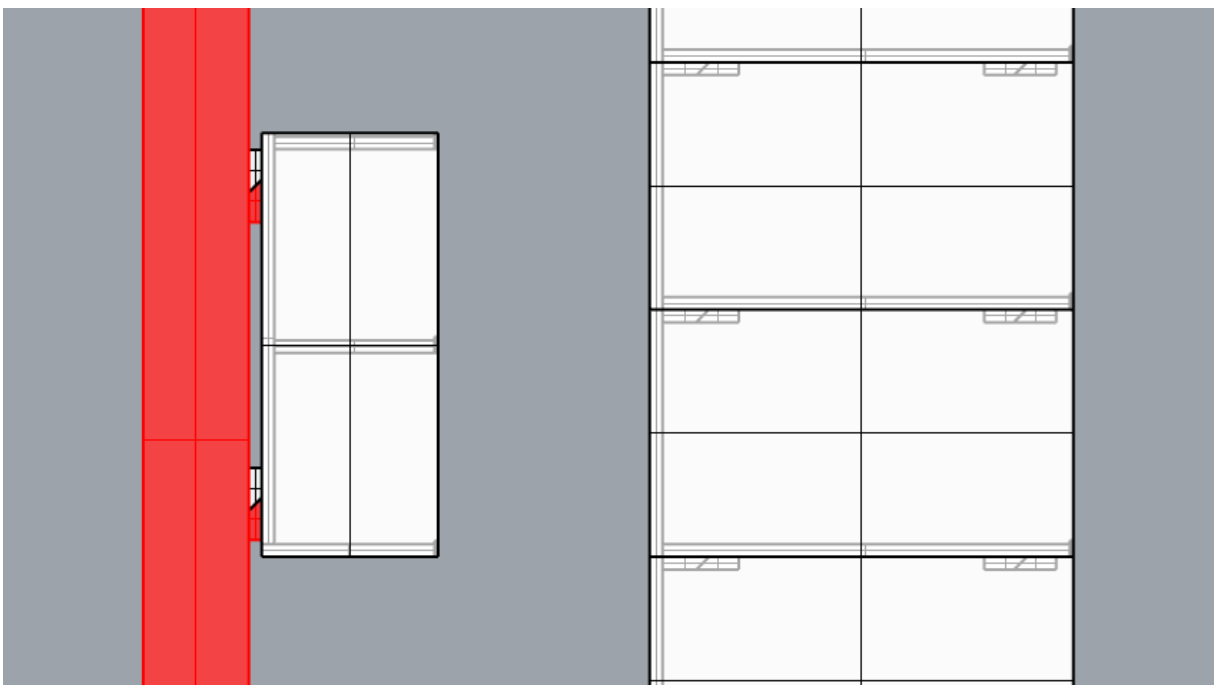


Obr. 19: Petr Brancuský, koncept 4, 2023

Vše se změnilo ve chvíli, kdy jsem vše, co má kontakt se zemí, umístil tak, aby to zabíralo maximálně 600 mm od zdi. Díky tomu se pomyslná hranice všeho, co zabírá půdorysnou plochu výrazně změnila. Do prostoru trčí pouze stůl a matrace postele + konstrukce, která ji drží. Tohle odsazení má velice pozitivní vliv na vnímání prostoru, který nám díky tomu připadá větší. Díky faktu, že postel je zdvižená a úložné boxy začínají až 600 mm od zdi se nám jeví pokoj širší, než ve skutečnosti je. Zároveň vznikly tři modulové prvky: U, L, I, ze kterých by šla složit skříň, buňky pod postel, vozíček pod stůl, ale závěsné police na zeď (zkonstruované pomocí jednoduché metody zkosené plochy prken pod úhlem 45 stupňů), známé jako french cleat.



Obr. 20: Petr Brancuský, skříň složená z "L" modulů, 2023



Obr. 21: Petr Brancuský, Systém uchycení French cleats, 2023



Tato metoda se často používá například v dílnách, kde si člověk může lehce vyrobit držáky na různé nástroje, a pak si je libovolně organizovat podle toho co zrovna dělá. Tento systém se ale používá třeba i když chce člověk zavěsit větší množství kuchyňských skříněk tak, aby je měl všechny stejně zarovnané. Nejdříve tedy připevní jednu nebo dvě zkosené lišty na zeď, dále to samé na samotné skřínky, poté už stačí pouze zavěsit. Nevýhodou tohoto systému mohou být pohledové strany, protože zde vždy zbyde v nějaké části odstup od zdi.

Tento nápad byl velice hravý, umožňoval velkou svobodu pro uživatele rozšířit základní konfiguraci o další značné množství úložného prostoru na míru každému uživateli. Toto řešení s sebou ale neslo řadu výhod i nevýhod a spojování modulů se nakonec ukázalo být nepotřebné, neboť mnohem efektivnější je navrhnout ideální pevné řešení, které bude levnější a odolnější. Nejdříve jsem se snažil poskytnout uživateli co největší svobodu v tom, aby si úložný prostor přizpůsobil podle sebe, ale to by mohlo být nešťastné. Toto řešení totiž ovlivňuje celý prostor, který je ale sdílený. Pokud se zde tedy někdo cítí stísněně a potřebuje co nejvíce volné stěny, asi by ho moc nepotěšilo, kdyby jeho spolubydlící měl celou stěnu otevřených polic, ve kterých by byl nepořádek. Tato svoboda je tedy do jisté míry prvoplánovitá a hodí se spíše do místností, ve kterých si prostor máme možnost uspořádat podle sebe, jelikož je celý náš. Z tohoto konceptu se vyvinul finální koncept, který uplatňuje podobné prostorové řešení, ale cíleně definuje jednotlivé prvky, tak, jak se nejlépe hodí do daného prostoru.

## 5. PROTOTYPOVÁNÍ A TESTOVÁNÍ

Jelikož se jedná o návrh do specifického typu pokoje, kde bydlím, měl jsem jedinečnou možnost zkoušet, měřit vše v daném prostoru a vizualizovat si to, kdykoli mě napadlo něco nového. Věřím, že tento přímý kontakt s prostředím, do kterého jsem úložný systém navrhoval, byl obrovskou výhodou. Častokrát jsem si vystačil s metrem nebo jednoduchým modelem z kartonu, který reprezentoval daný úložný prostor. Dále jsem vytvořil zmenšený model postele s úložnými boxy 1:10. Model jsem vytvořil z 2 mm strojního kartonu, který zastal roli 18 mm deskoviny. Díky tomuto modelu jsem si uvědomil, že ulička, která je s nízkými postelemi velice úzká už nyní, by člověku připadala ještě užší kvůli tomu, že postel i boxy pod ní budou vyšší. Došlo tedy k odsazení všeho na podlaze tak, aby nepřesahovalo hranici 600 mm od zdi. Vytrčená do uličky ve vzduchu zůstala pouze postel a deska stolu. To přispělo k zásadní změně vnímání prostoru a stalo se nosným principem, který jsem aplikoval u zbytku nábytku. Když jsem navrhoval samotné boxy, vyskládal jsem si všechno, co bych si tam uložil, a snažil jsem si představit, kde by byly lepší prostornější šuplíky a kde zase více organizované, menší. Úložné boxy pod postelí jsem se snažil navrhnout tak, aby poskytly dostatek místa, ať už v šuplíku nebo otevřených místech na boku. Zásadním

rozměrem pro mě byl formát A4 a delší strana 300 mm, která je zároveň limitním rozměrem lahví, většiny pánví a hrnců, talířů atd.

Skvělé bylo, že jsem na tohle nebyl sám, a ať už můj spolubydlící nebo ostatní kamarádi na koleji mi dávali typy, na co bych neměl zapomenout, aby se zde vše vešlo, co jim například vadí na stávajícím úložném systému apod. Dost jsem přemýšlel i nad tím, kam například uložit kufr. Původně to byl jeden z hlavních parametrů jak alespoň jeden box nadimenzovat, ale později se ukázalo, že kufr, který člověk nepoužívá tak často, by na dobře dostupných místech bral využitelný prostor věcem, které potřebujeme každý den. Proto došlo k tomu, že skříň nesahá až ke stropu, ale je zde nechané místo právě třeba na kufr.

Dalším rozměrem, na který jsem musel myslet, byl rozměr bot. Je samozřejmé, že boty mohou mít různé rozměry, ale musíme počítat s tím, že budou častokrát delší než 300 mm. Pokud je uložíme vedle sebe, mohou mít více než 250 mm na šířku. Boty by bylo dobré mít možnost ukládat nejenom do skříňě, ale také alespoň do jednoho z boxů. Vyvíjel jsem nakonec box, který slouží jako noční stolek a zároveň poskytne dostatek prostoru na to, aby se zde dala polohovat police právě podle toho, jak potřebujeme. Zbylé dva ze tří boxů pod postelí fungují jako šuplíky na kolečkách s různými hloubkami a zbylý prostor pod nimi bude dostupný z boků.

Řešil jsem i vymezení matrace konstrukcí, tak, aby nesjížděla z postele. To bylo něco, co se původně zdálo jako dobrý nápad a vše by působilo ještě více zabudovaně. Jenže pokud je ložná plocha ve výšce stolu, respektive barové židličky, nesmí zde trčet jakákoli konstrukce, která by nás při vstávání a ukládání se ke spánku tlačila. Fixaci matrace jsem tedy vyřešil suchým zipem na matraci a na krajních latích postele, které jsou k rámu přišroubované. Pokud by totiž latě přišroubované nebyly, lehce by se stalo, že při převlékání prostěradle bychom společně s matrací vyjmuli i latě. Toto řešení má jedinou nevýhodu v tom, že pokud by matrace měly našitý suchý zip, už by nešly použít oboustranně. Dnes už existují matrace, které fungují z každé strany jinak a uživatel si tedy může zvolit která strana je mu příjemnější. Na kolej by ale stejně takové matrace byly zbytečně drahé a použít suchý zip pro fixaci klasické jednostranné matrace tedy není problém.



Obr. 22: Petr Brancuský, Model 1 : 10, 2023

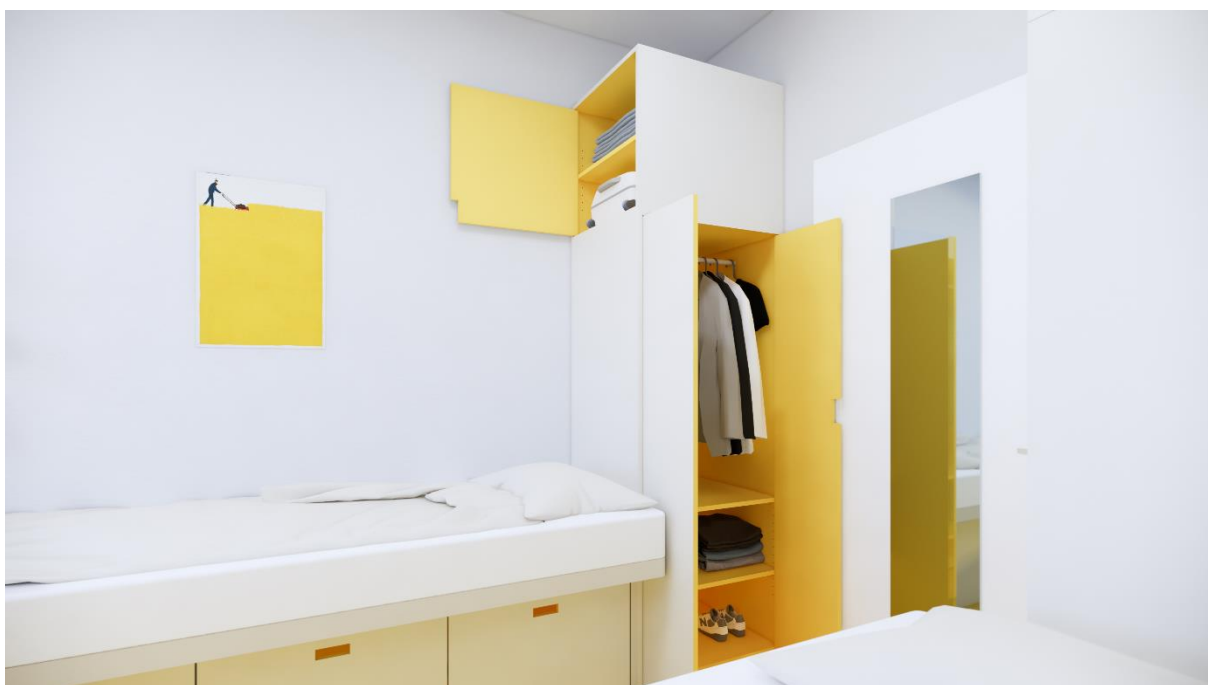


Obr. 23: Petr Brancuský, Model 1 : 10 – detail úložného boxu, 2023

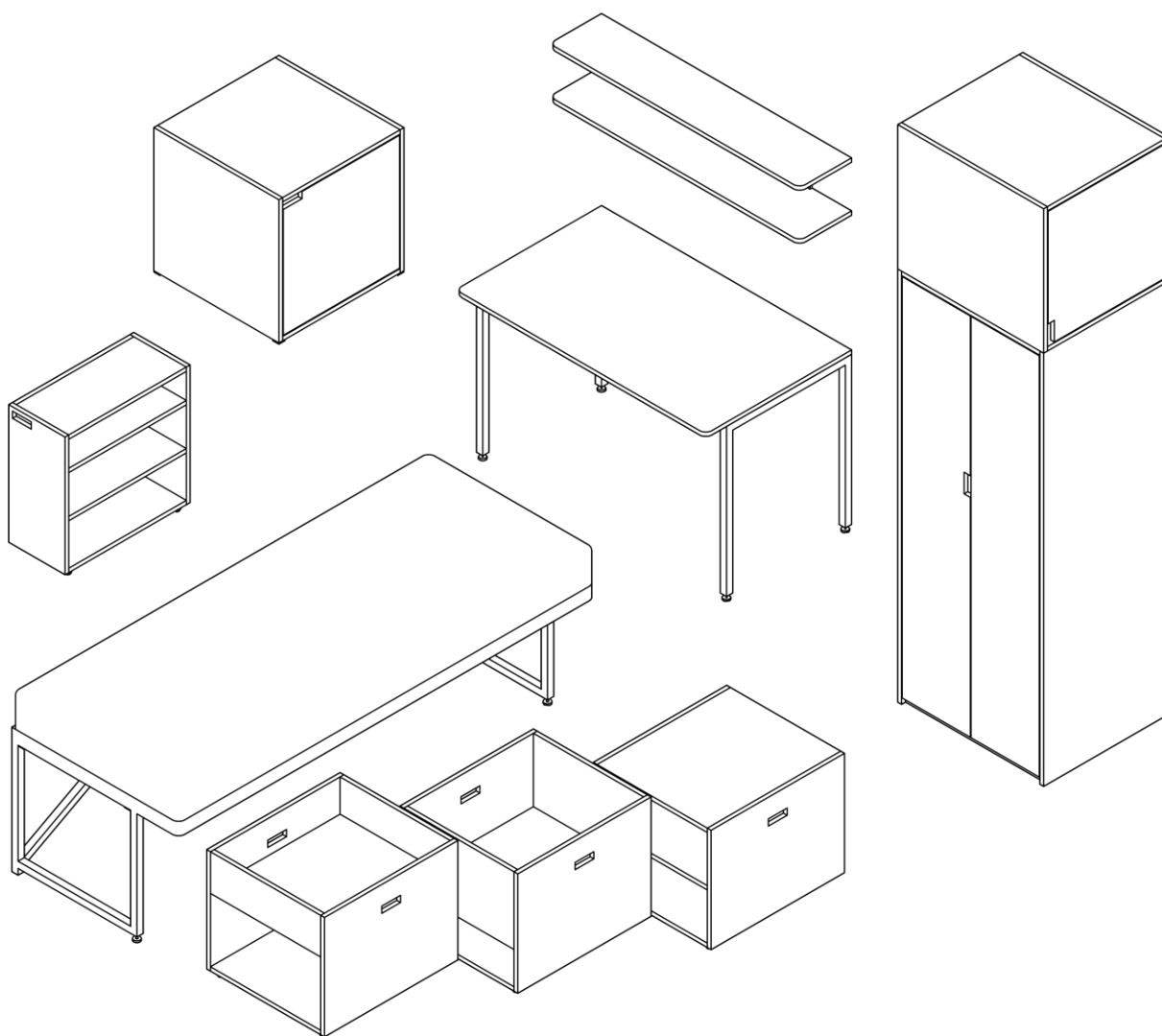
## 6. VÝSLEDNÝ NÁVRH



Obr. 24: Petr Brancuský, Vizualizace zabydleného pokoje, 2023



Obr. 25: Petr Brancuský, Vizualizace otevřené skříně, 2023



Obr. 26: Petr Brancuský, Axonometrie všech navržených produktů, 2023

Výsledný návrh (viz obr. 21) je komplexním řešením problému s nedostatkem efektivně využitelného úložného prostoru na úzkých pokojích kolejí Strahov a Sinkuleho. Samotný úložný systém se skládá z 5-ti produktů. Je jím vysoká vykonzolovaná postel s úložnými boxy na kolečkách, skříň, která disponuje přístupností horní sekce z boku postele, kde je lepší dostupnost z postele, uzavíratelná skříňka 600x600x600, malá skříňka na kolečkách a v neposlední řadě vzdušná dvoupatrová police.

U každé z kolejí jsem nakonec dospěl ke třem typům dispozic. Uvádím je jako ukázkové, protože si myslím, že jsou to ta nejvhodnější řešení, která mohou být ovšem velice rozdílná. Neznamená to ale, že nepočítám s tím, že si třeba někdo raději otočí stůl o 90 stupňů.



Obr. 27: Petr Brancuský, Vizualizace malých skříněk, 2023

První základní dispozice je symetrická, a proto je vhodná i pro lidi, kteří se třeba moc neznají. Vše je rozdělené na polovinu bez jakéhokoli zvýhodnění nebo znevýhodnění. Ať už si ubytovaní nechají stoly přímo pod oknem nebo si je radši umístí ke zdi, pořád se stoly nacházejí v těsné blízkosti oken, a tak jsou zajištěny dobré světelné podmínky pro studium či práci. Dostatek přirozeného světla je naprosto zásadní kritérium, které by nemělo být opomíjeno. Jsou lidé, kteří dnes pracují pouze na počítači, a tak si myslí, že vlastně ani přirozené světlo například ke čtení nepotřebují, když mají svítící display. Ovšem není tomu tak a pokud je to možné, je dobré využít přirozené světlo, jak jen to jde.

Druhou variantou rozložení je takzvaný zigzag. Je to vhodné řešení, pokud nám pokoj připadá moc dlouhý. Pokud se spolubydlíci domluví a jeden si například rád spí (a tak bude raději dál od okna, není třeba aby ho budily sluneční paprsky, když pracuje spíše do noci na počítači) a druhý je ranní ptáče a chce si přes den třeba kreslit a malovat. Toto rozdělení už znevýhodňuje a je tedy potřeba, aby se na něm oba dva dohodli. Takové soužití pak může přinést výhody, jelikož každý má pak pocit, že má opravdu kus pokoje pro sebe (uzpůsobeného svým potřebám). Když student pracuje, má za sebou vlastní postel, pod kterou má uloženy svoje věci, a je tedy možné si klidně ze židle podat studijní potřeby, stejně tak, jako svačinu.

Třetí variantou je pokoj určený pro páry. V tomto případě počítáme s tím, že chtějí spát u sebe, a tak stačí dvě kovové konstrukce přišroubovat k sobě. Na Strahovských pokojích lze postel umístit tak, aby byly stále všechny boxy pod ní využitelné, nicméně na Sinkuleho koleji je potřeba postel přisunout úplně

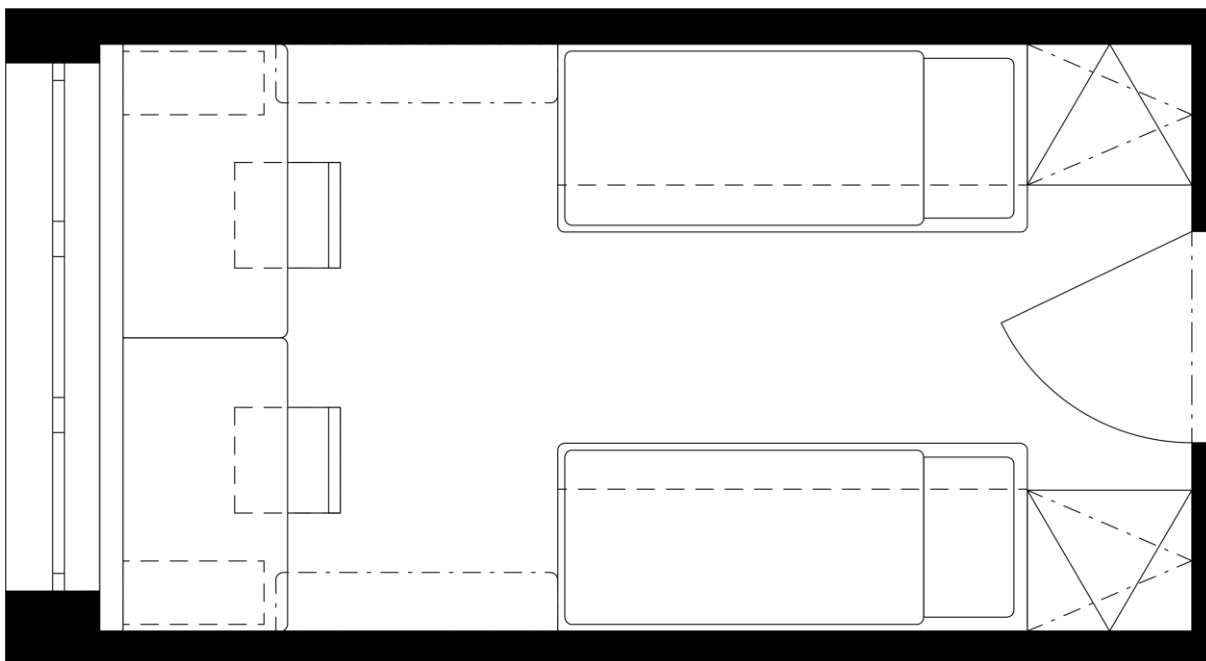
k topení, což zamezuje přístupu k boxům jedné z postelí. Pokud počítáme s tím, že se dva lidé znají více než dobře, můžeme prostor koncipovat opravdu jako sdílený, ale nesmíme zapomínat, že každý také potřebuje svůj prostor, například na práci. Proto jsem umístil stoly ke zdi tak, aby se oba spolubydlíci navzájem nerušili, když potřebují pracovat.

## 6.1 Sinkuleho kolej

### 6.1.1 Základní dispozice



Obr. 28: Petr Brancuský, Vizualizace základní dispozice pokoje Sinkuleho koleje, 2023



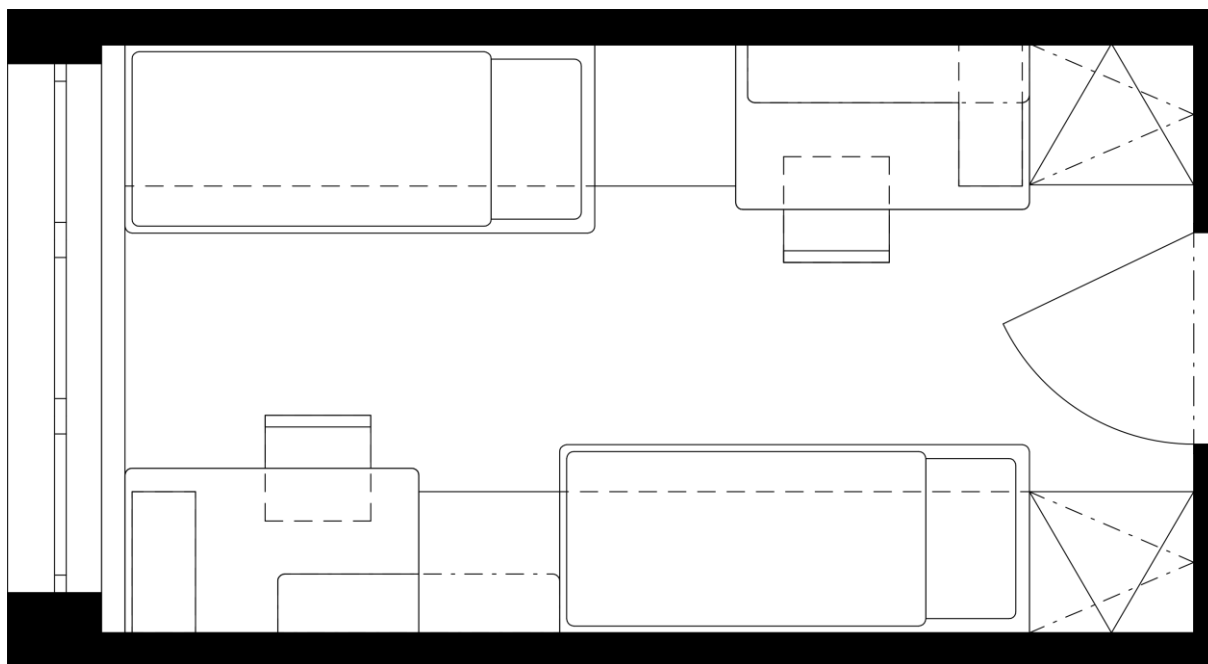
Obr. 29: Návrh základní dispozice pokoje Sinkuleho koleje, 2023



### 6.1.1 Zigzag dispozice

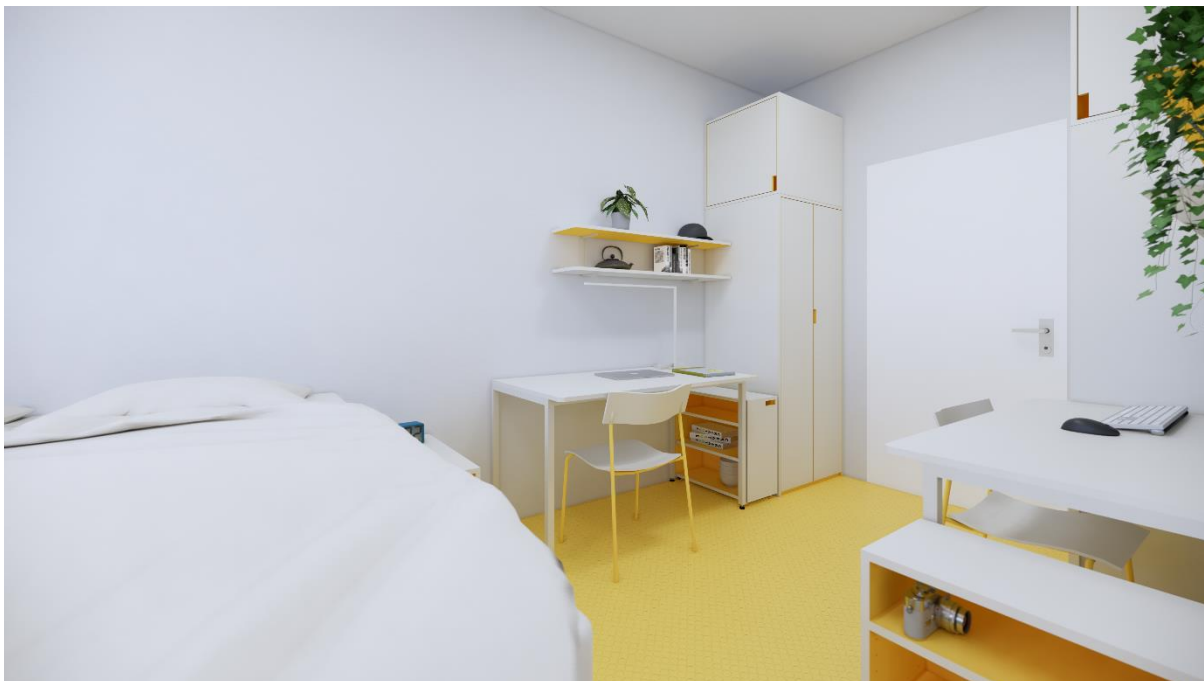


Obr. 30: Petr Brancuský, Vizualizace zigzag pokoje Sinkuleho koleje, 2023

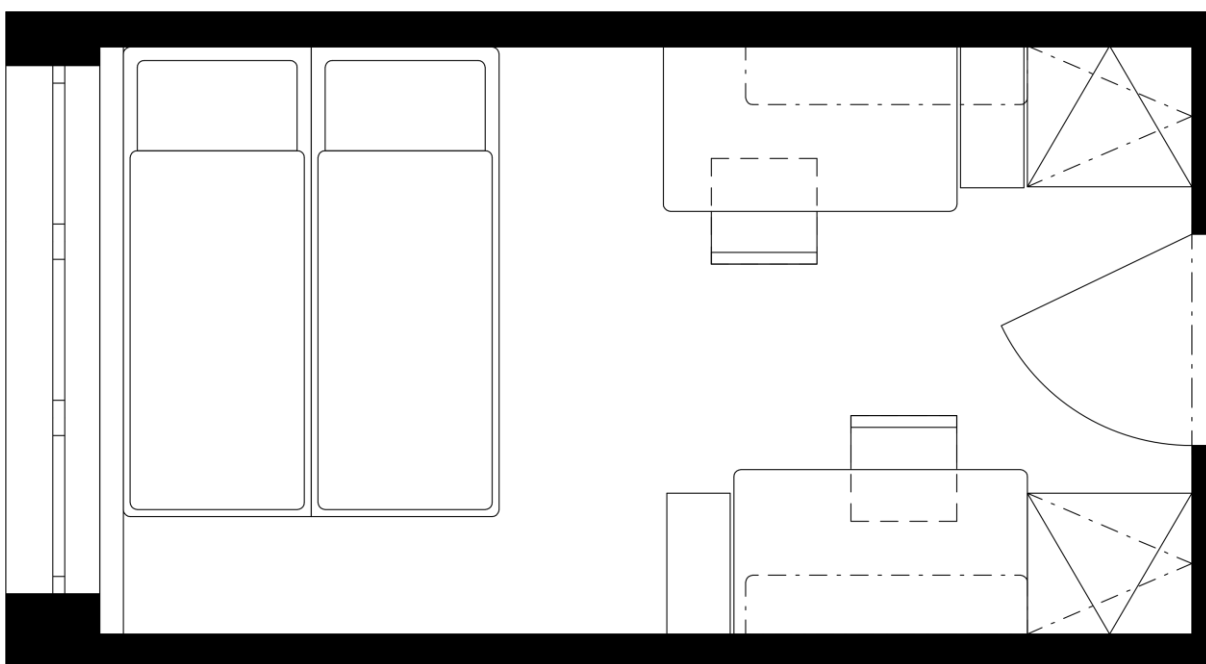


Obr. 31: Půdorys zig zag dispozice pokoje Sinkuleho koleje, 2023

### 6.1.1 Dispozice pro páry



Obr. 32: Petr Brancuský, Vizualizace pokoje pro páry Sinkuleho koleje, 2023



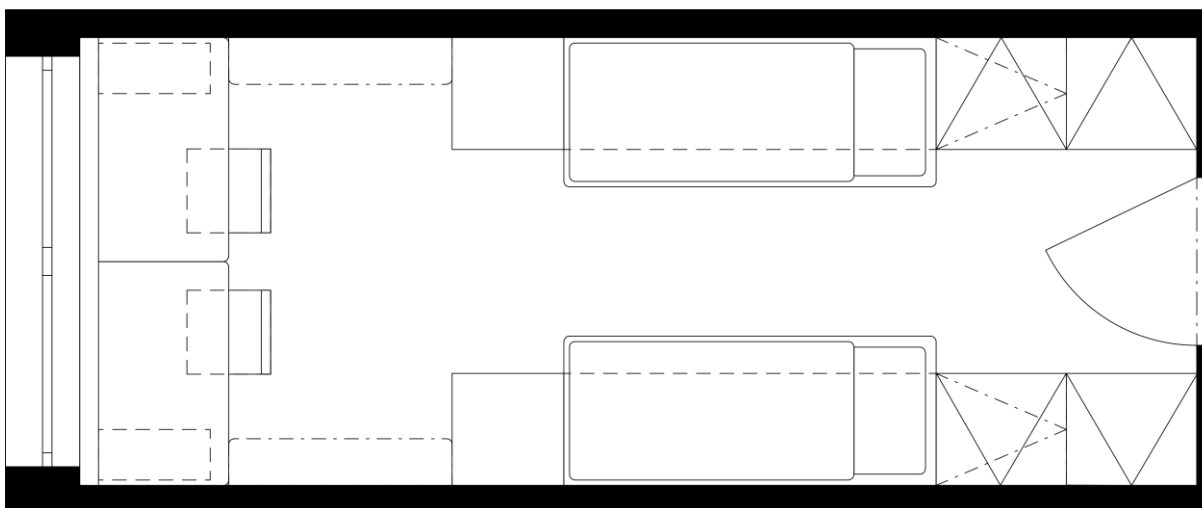
Obr. 33: Půdorys dispozice pokoje pro páry Sinkuleho koleje, 2023

## 6.2 Koleje Strahov

### 6.2.1 Základní dispozice



Obr. 34: Petr Brancuský, Vizualizace základní dispozice pokoje kolejí Strahov, 2023

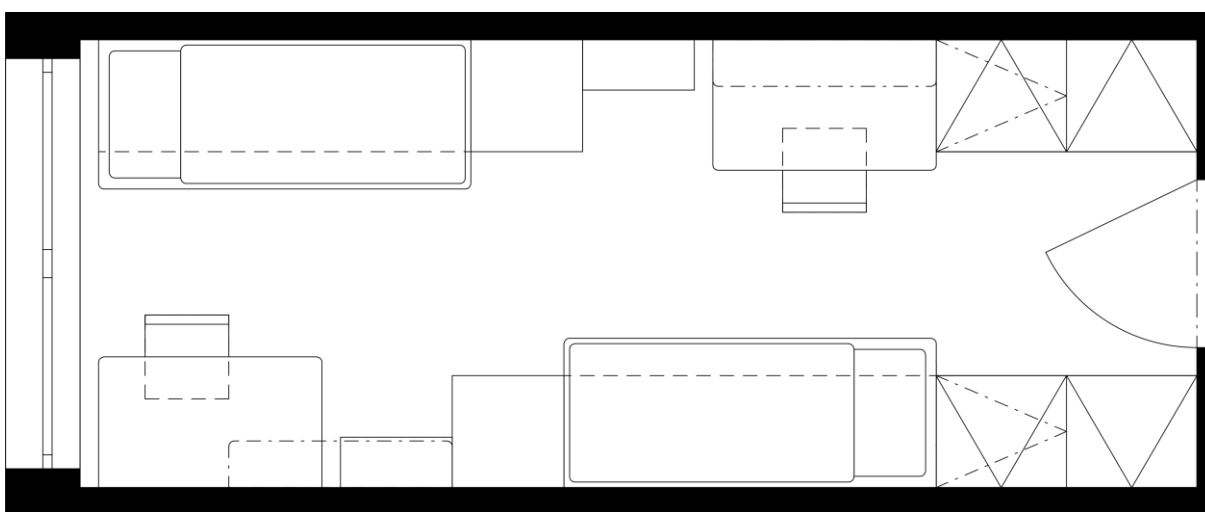


Obr. 35: Půdorys základní dispozice pokoje kolejí Strahov, 2023

## 6.2.1 Zigzag dispozice



Obr. 36: Petr Brancuský, Vizualizace pokoje zigzag kolejí Strahov, 2023

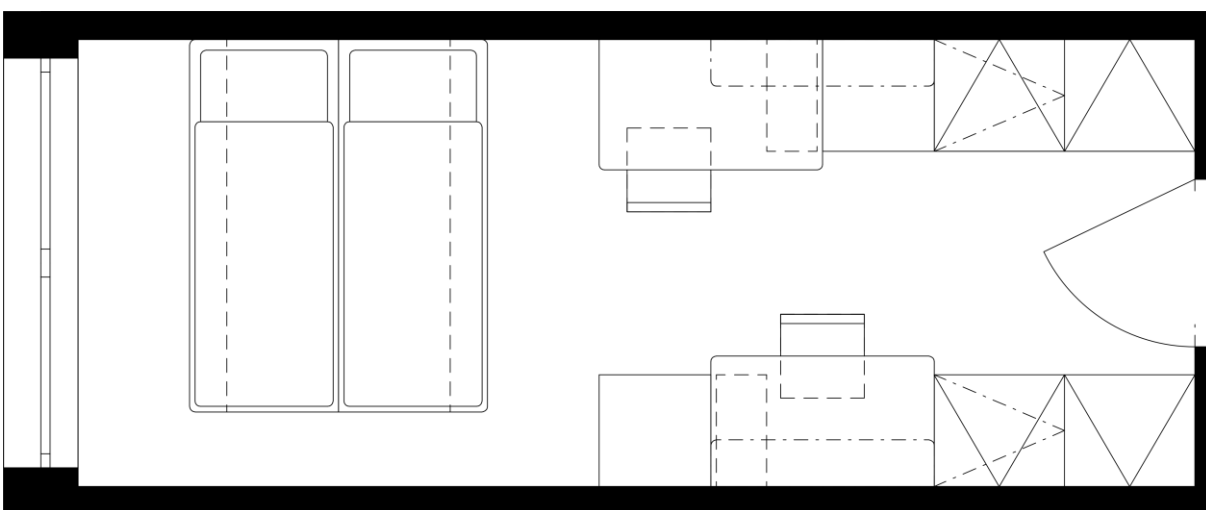


Obr. 37: Půdorys dispozice pokoje zigzag kolejí Strahov, 2023

## 6.2.1 Dispozice pro páry

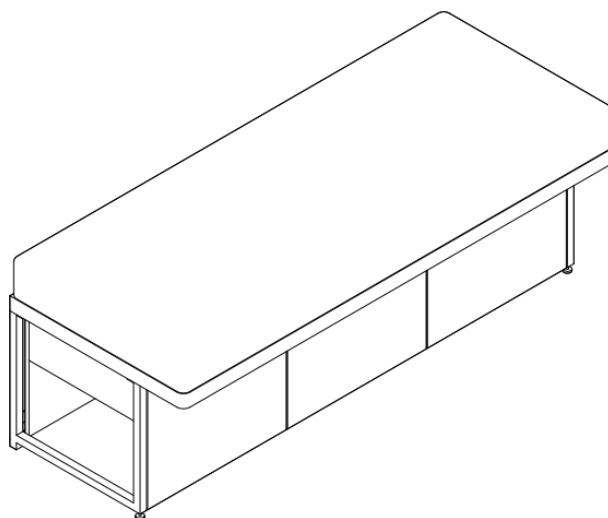


Obr. 38: Petr Brancuský, Vizualizace pokoje pro páry kolejí Strahov, 2023

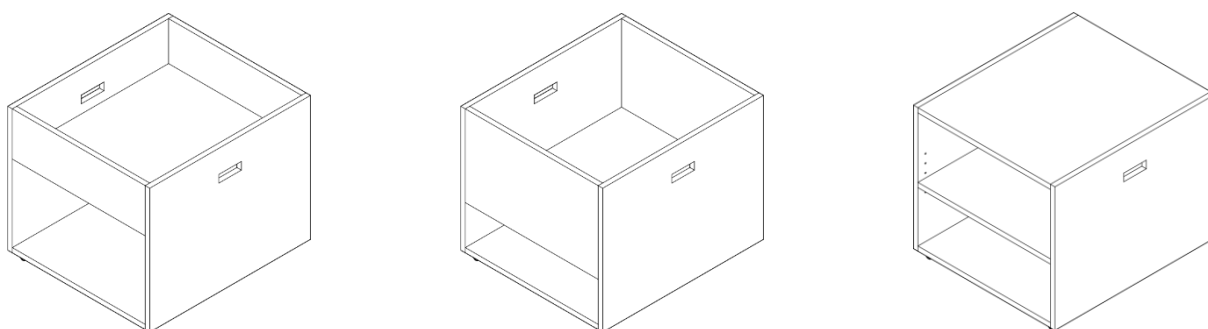


Obr. 39: Petr Brancuský, Půdorys dispozice pokoje pro páry kolejí Strahov, 2023

### 6.3 Postel s úložnými boxy na kolečkách



Obr. 40: Petr Brancuský, Axonometrie postele, 2023

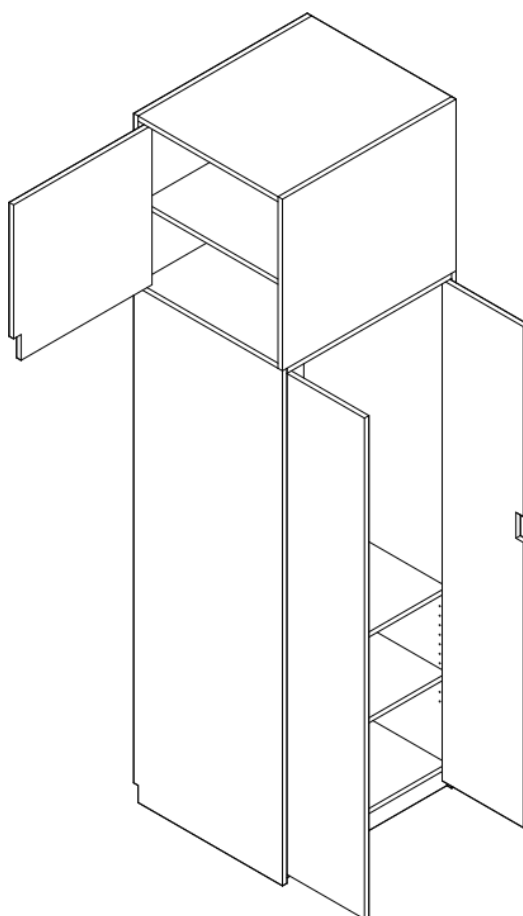


Obr. 41: Petr Brancuský, Axonometrie boxů na kolečkách pod postel, 2023

Ocelová konstrukce postele se skládá se svařeného rámu, nohou a zavětrování. Vše se k sobě smontuje díky nýtovacím závitům a šroubům velikosti M8. Zadní nohy se kotví k zemi, aby se nestalo, že se postel převrhne směrem do uličky. Díky této konstrukci je možné opticky zvětšit uličku, a tak i celý prostor pokoje. Latě jsou na krajích a uprostřed zajištěné šroubem napevno, aby někoho nenapadlo je jen tak vyndávat, a také proto, že právě na těchto latích je umístěný suchý zip, který je taktéž na matraci. Díky tomu je matrace fixovaná a nebude sjíždět z konstrukce, kam nemá. Původně jsem chtěl tento problém vyřešit postelovým rámem, ale ukázalo se, že ve chvíli, kdy je ložná plocha postele ve výšce barové židle, nebude vhodné, aby zde byla vytrčená konstrukce rámu (jako je tomu u nižších postelí). Úložné boxy jsou každý jiný, aby poskytly co největší variabilitu pro ukládání věcí.

První box zprava slouží jako stoleček, jelikož má horní stranu boxu napevno plnou, pod ní se nachází police, které mají rozdílnou hloubku. Hlubší polici je dobrá například pro uschování bot nebo větších věcí na vaření, jako jsou pánve nebo hrnce. Police vlevo pak slouží spíše na menší věci - zásoby trvanlivých potravin či knih. Prostřední box disponuje hlubokým horním úložným prostorem, který funguje jako by to byl šuplík. Nic z něj tedy nevypadne a je možné zde vyskládat věci až do výšky 30 cm. Poslední box je otočená varianta druhého boxu, je zde šuplík, který je tentokrát mělčí, ale naopak otevřený úložný prostor pod ním je vysoký 30 cm. Díky této kombinaci boxů rozdílných vnitřních rozměrů úložného prostoru, každý uživatel najde vhodnou kombinaci, kam se mu všechno vejde.

## 6.4 Skříň

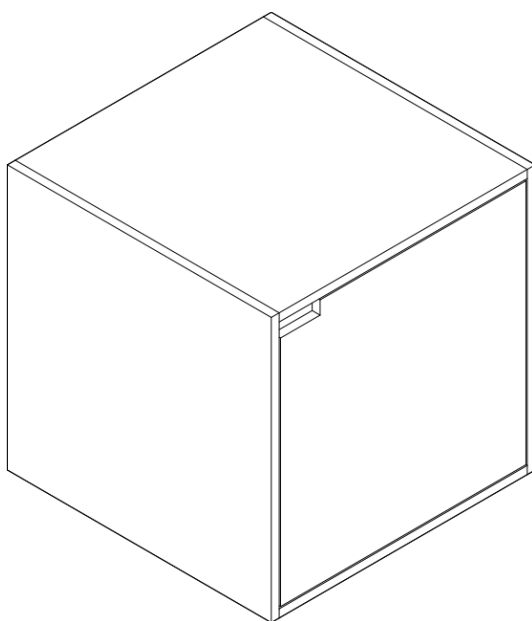


Obr. 42: Petr Brancuský, Axonometrie skříně, 2023

Malá horní dvířka jsou přístupná z boku a jelikož je to vysoko, využijeme postel jako stupínek, abychom se k věci lépe dostali. Tato nevšední varianta je ergonomicky zajímavá, jelikož díky vysoké posteli jsme schopni využívat i tak vysoko umístěný úložný prostor jako by byl o 750 mm níž. To nám umožňuje se

s lehkostí dostat i na konec horních polic a celý prostor tak lze lépe využít. Pokud bychom museli stát na špičkách a sotva tam dosáhli, budeme využívat spíše jen okraj. Výkus dvířek pro otevírání vznikl s čistě praktických důvodů, aby nekolidovala dvířka s klikou. Původně čistě funkční záležitost se proměnila v estetický prvek, který jsem pak promítl do ostatního nábytku, aby vše mělo ucelený charakter. Skříň je provedena ve dvou variantách - varianta s horními dvířky přístupnými z boku a druhá varianta s horními dvířky přístupnými z čela. Tato varianta se uplatní především na Strahově, kde tyto dvě skříně budou umístěny vedle sebe. Pokud bychom jednu skříň nevyrobili s horními dvířky z čela, nedalo by se do horní dostat. Pro otevírání této velikosti dvířek postačí obyčejné klasické vnitřní skříňové panty.

## 6.5 600x600x600

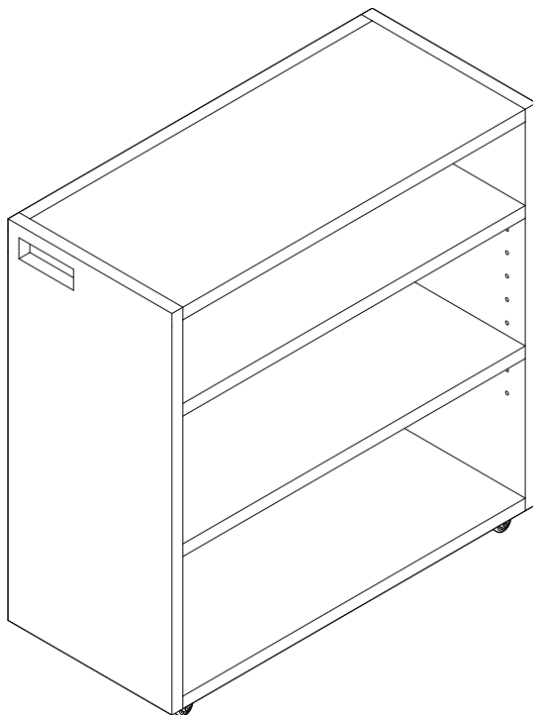


Obr. 43: Petr Brancuský, Axonometrie 600x600x600, 2023

600x600x600 mm je malá skříňka s nastavitelnými policemi, která má mnoho univerzálních využití, ať ji umístíme vedle stolu a dáme si do ní kancelářské potřeby či ji využijeme pro skladování potravin. Její rozměr umožňuje postavit na ní lednici, anebo naopak skříňku umístit na lednici.



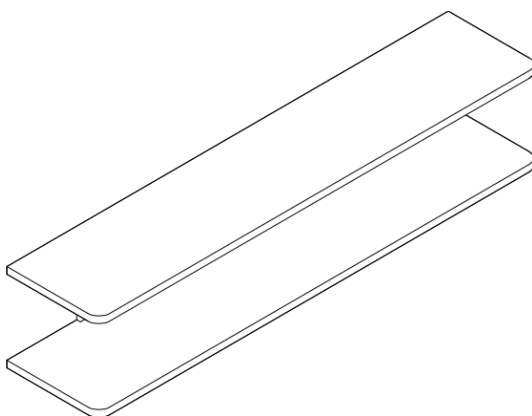
## 6.6 Pojízdná skříňka



Obr. 44: Petr Brancuský, Axonometrie pojízdné skříňky, 2023

Tato pojízdná skříňka je primárně určena pod stůl a je možné nastavit si dvě police dle potřeby, nicméně lze tuto skříňku využít kdekoli jinde, například jako botník nebo malou knihovnu. Pokud se rozhodneme, že nechceme (aby bylo to, co ve skřínce máme uložené vidět), stačí ji umístit otevřenou stranou k boku jiného nábytku. Ten bude sloužit jako clona, kdykoli si však budeme potřebovat ze skříňky něco vzít, stačí s ní vyjet do uličky a máme k věcem snadný přístup.

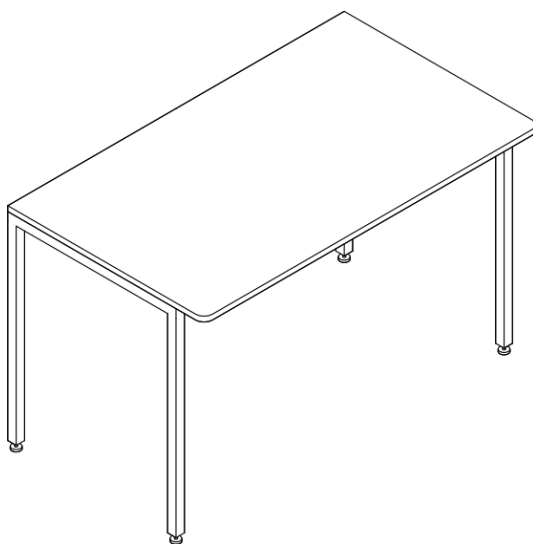
## 6.7 Police



Obr. 45: Petr Brancuský, Axonometrie police, 2023

Dvoupatrová police nad stolem najde nespočet využití. Je jediným prvkem, který nechává věci nad úrovní stolu přímo na očích. Je to kompromis, který nám dovoluje udělat si z tohoto prostoru tak trochu náš domov, vystavit si zde svoje věci, které nám dělají radost, anebo prostě jen využít tento prostor pro odkládání věcí častého použití. Police jsou strategicky umístěné tak, že mají v interiéru na jedné stěně pouze dvě varianty umístění, podle zvoleného typu dispozice tak, aby vždy byly v blízkosti a dosahu od stolu. Police není vhodné umisťovat nad postel, jelikož bychom měli pocit, že na nás něco spadne. Polici je potřeba kotvit do zdi na čtyři vruty velikosti 6 - 8 do hmoždinek velikosti 10. V případě potřeby lze police samozřejmě kotvit i na chemickou kotvu. Polici je vhodné umístit tak, aby dolní police byla ve výšce 550 – 600 mm nad stolem, to znamená cca 1300 mm od podlahy.

## 6.8 Stůl



Obr. 46: Petr Brancuský, Axonometrie stolu, 2023

Stůl je pojat velmi jednoduše a jedná se o doplněk úložného systému, který hovoří stejným jazykem, nicméně jsem si vědom, že navrhnout dobrý pracovní stůl by bylo samotné téma na další závěrečnou práci. Stůl má velice stabilní konstrukci z 30 x 30 mm jeklů. Nohy stolu jsou vždy až úplně na straně, to při spojování stolů vytvoří vizuálně jednu širší nohu bez větší mezery.

## 6.9 Židle



Obr. 47: Johannes Foersom & Peter Hiort - Lorenzen, Campus Air, 2010<sup>18</sup>

Židli Campus Air jsem vybral především pro její odolnost a ergonomii. Židle je navržena tak, aby nenásilně nutila uživatele sedět rovně. To je pro studenty absolutně stěžejní, protože pokud zde prosedí několik let, je dobré, aby se jim dobře dýchalo a nehrbili se. Jedná se o židli, která má nadčasový design a lze ji v různých provedeních použít pro velice široké množství interiérů. Židle poskytuje dostatek opory pro učení, ale stejně tak dobře poslouží při stravování. Navíc ji studenti dobře znají z mnoha prostor ČVUT. Zvolil jsem ji v plastovém provedení sedáku a opěradla, jelikož tato kombinace je nejodolnější. Kovová konstrukce je povrchově upravená komaxitem, a proto jsem ji chtěl sladit se zbytkem interiéru. Žluté nohy konstrukce volím proto, že v interiéru mám i žlutou podlahu, běžně by se to mohlo zdát jako nevhodný nápad, protože se konstrukce nohou v interiéru najednou opticky tak trochu ztratí, ale přesně o to mi šlo. Člověk pak vnímá pouze plochy židle, kterými jsou opěradlo a sedák, a tak židle v prostoru nepůsobí jako nějaký kus nábytku, kterým by se prostor zarovnal a nedalo se tam pohybovat.

## 6.10 Podlaha

Na místo klasického PVC jsem zde na zem navrhl penízkové linoleum. To se již tolik nepoužívá, ale jeho výraz je vlastně velice příjemný. Myslím si, že by pokoji dodal další charakter. 0.5 mm zkosené výstupky by zároveň stačily k tomu, aby

---

<sup>18</sup> LAMMHULTS. Campus Air. In: *Lammhults.se* [online] [cit. 2023-05-05]. Dostupné z: <https://www.lammhults.se/products/chairs-armchairs/campus-air#downloads>

boxy pod postelí stály na svém místě bez zarážky, ale zároveň, pokud bychom z boxem potřebovali vyjet, netvoří výstupky žádný velký odpor, aby s ním kolečka měla problém a hrkalo to. Je mi jasné, že to není pro každého, a proto jako alternativu uvádím marmoleum (viz obr. 48), které má na pohled pěknou strukturu a výrazově se mi líbí mnohem více než klasické PVC. Navíc má bakteriostatické vlastnosti, a tak je to dobrá volba i pro alergiky.



Obr.48: Marmoleum® home H64<sup>19</sup>

## 6.11 Osvětlení

Nebylo by to komplexní řešení bez návrhu osvětlení, které má zásadní vliv na naši psychickou pohodu a biorytmus. Ideální je, aby do pokoje přes den pronikalo co nejvíce přirozeného světla z venku. Proto až na jednu z polic jsou stěny volné, aby odrážely světlo do zbytku místnosti. Pokud jsou pokoje umístěné na slunné světové strany, měla by být okna vybavena žaluziemi, aby bylo možné případně odstínit příliš intenzivní sluneční paprsky. Co se týče umělého osvětlení, myslím si, že by bylo dobré, aby zde bylo použito osvětlení, které by umožňovalo nastavení chromatičnosti a intenzity jasu. Pokud bychom potřebovali přes den nebo dopoledne pracovat, volili bychom například 4000 K na maximální intenzitu, ale večer, kdy už si třeba chceme navodit pohodovou atmosféru před spaním, by zde měla být možnost vytvořit příjemné prostředí teplejším osvětlením 2700 K

---

<sup>19</sup> PODLAHYPLOTZ. Marmoleum® home H64. In: *Podlahyplotz.cz* [online] ©2023 [cit. 2023-05-05]. Dostupné z: <https://www.podlahyplotz.cz/marmoleum-home-h64/>

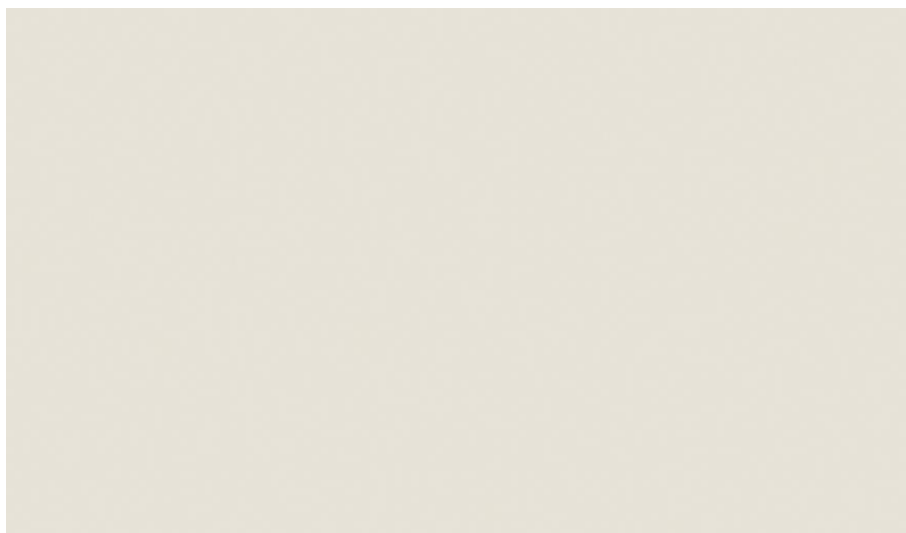
menší intenzity. Je to prostor, který je potřeba využívat jak na práci, tak pro odpočinek, kvalitní osvětlení je tedy třeba přizpůsobit dané situaci a provozu.

## **6.12 Materiály**

Jako deskový materiál jsem zvolil 18 mm LDTD - laminovanou dřevotřískovou desku s 2 mm ABS hranami. Důvodem výběru byla především vysoká odolnost, cena a široké možnosti barevného provedení. Ocelové konstrukce jsou povrchově upraveny komaxitem, který je možné barevně sladit podle potřeb a vzorníku RAL.

## **6.13 Barvy**

Při výběru barev pro samotný nábytek jsem chtěl zvolit dostatečně neutrální nerušivé prostředí, ve kterém by člověk mohl v klidu odpočívat a soustředit se na práci. Zároveň jsem však plánoval do návrhu vnést trochu život a pozitivní impulz, který pomůže rozjasnit tak malé prostory. Proto jsem na vnější plochy zvolil bíložedou (viz obr. 49) a pro vnitřní plochy úložného prostoru jsem zvolil kukuřičně žlutou (viz obr. 50). Touto kombinací zbavuji prostor jakési sterilnosti a výrazu zdravotnického zařízení. Když je vše zavřené, jedná se o pouhý detail, který nás může potěšit, ale zároveň je to opravdu jenom detail, který nebude znervózňovat nebo rozrušovat při práci a odpočinku. Pokud ovšem úložný prostor otevřeme, nabije nás to pozitivní energií.



Obr.49: Bílošedá U775 ST9, cca RAL 9002<sup>20</sup>



Obr.50: Kukuřičně žlutá U146 ST9, cca RAL 1018<sup>21</sup>

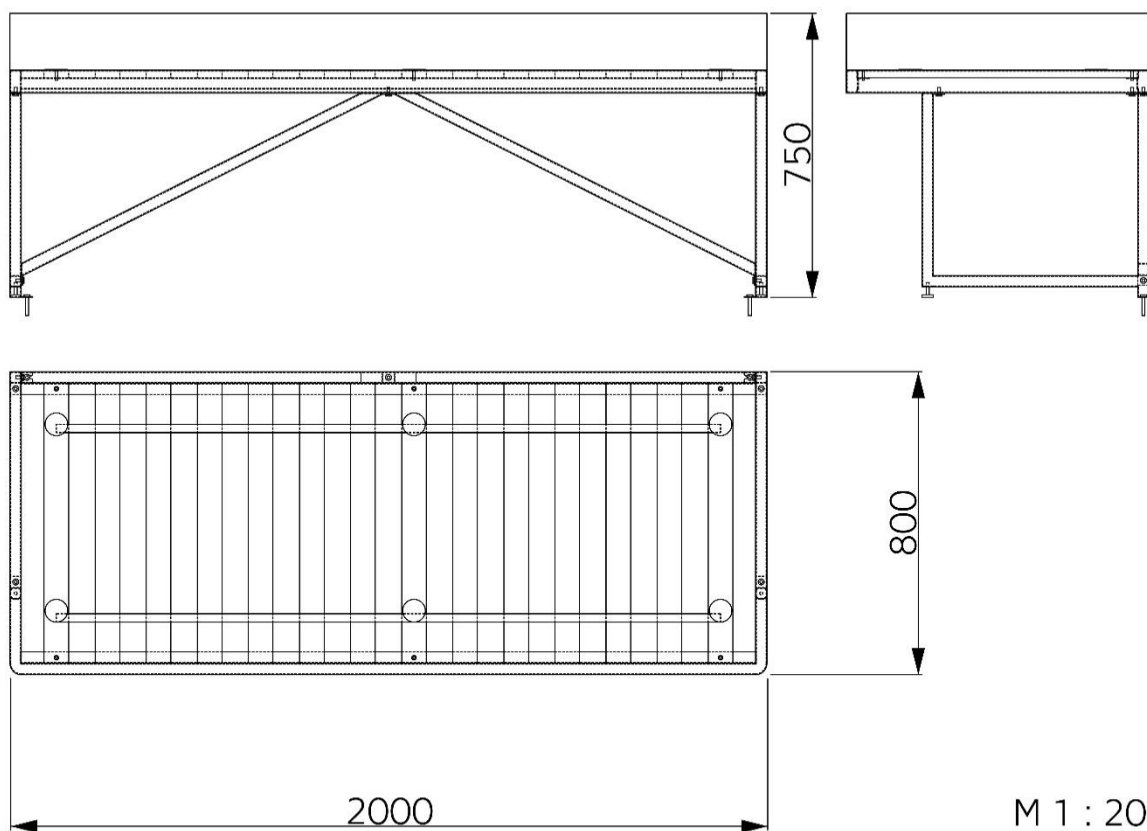
---

<sup>20</sup> DREVOTRUST. LTD U775 Bílošedá 18/2800x2070 ST9 KOLEKCE 2020-2023. In: *Drevotrust.cz* [online] ©2020 [cit. 2023-05-05]. Dostupné z: <https://drevotrust.cz/cs/ltd-u775-biloseda-182800x2070-st9-novinka-2020-2022/11243>

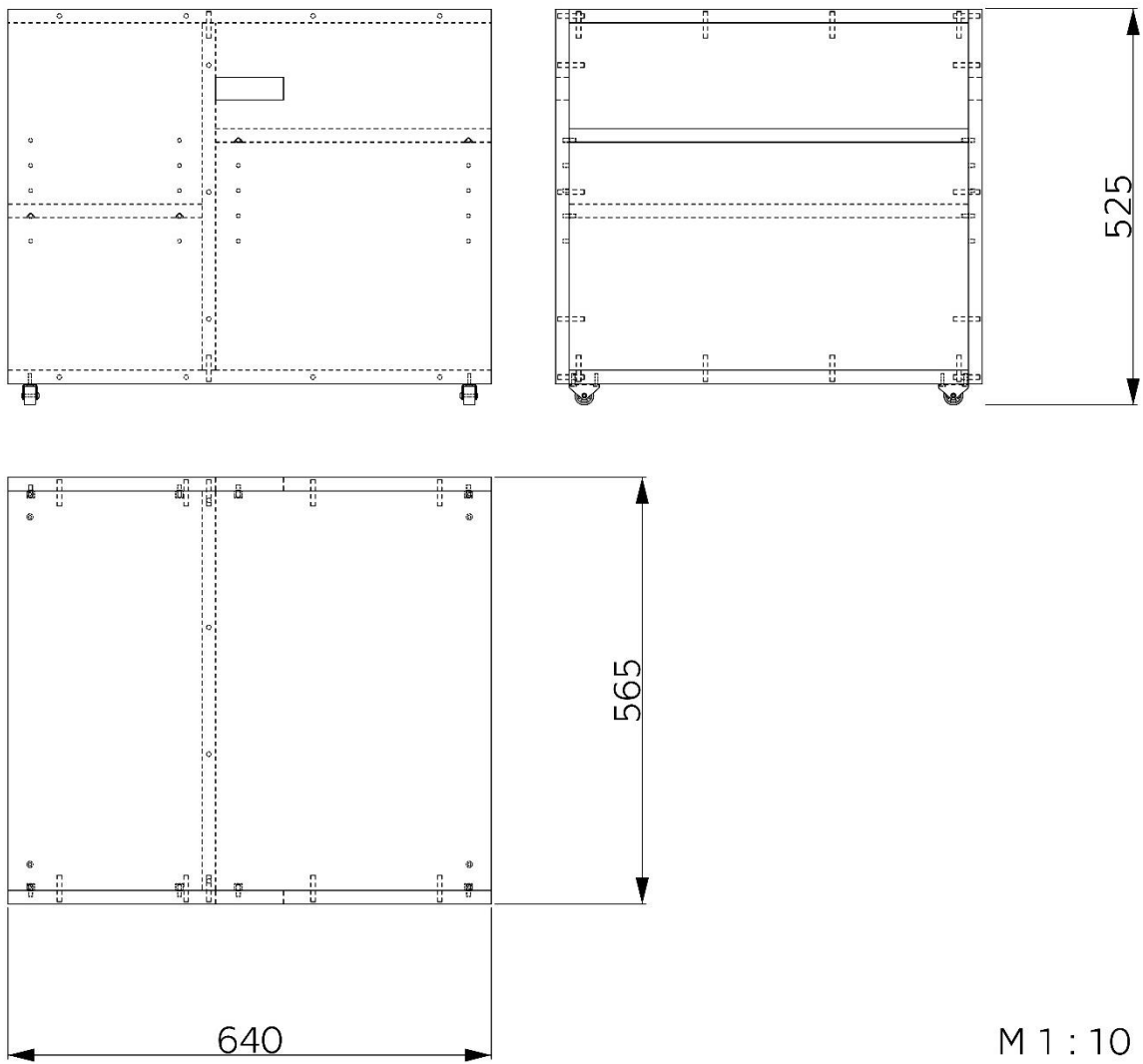
<sup>21</sup> DREVOTRUST. LTD U146 Kukuřičně žlutá 18/2800x2070 ST9 KOLEKCE 2020-2023 – výrobní program EDC In: *Drevotrust.cz* [online] ©2020 [cit. 2023-05-05]. Dostupné z: <https://drevotrust.cz/cs/ltd-u146-kukuricne-zluta-182800x2070-st9-novinka-2020-2022--vyro/11350>

# 7. TECHNICKÁ DOKUMENTACE

## 7.1 Postel s úložnými boxy na kolečkách

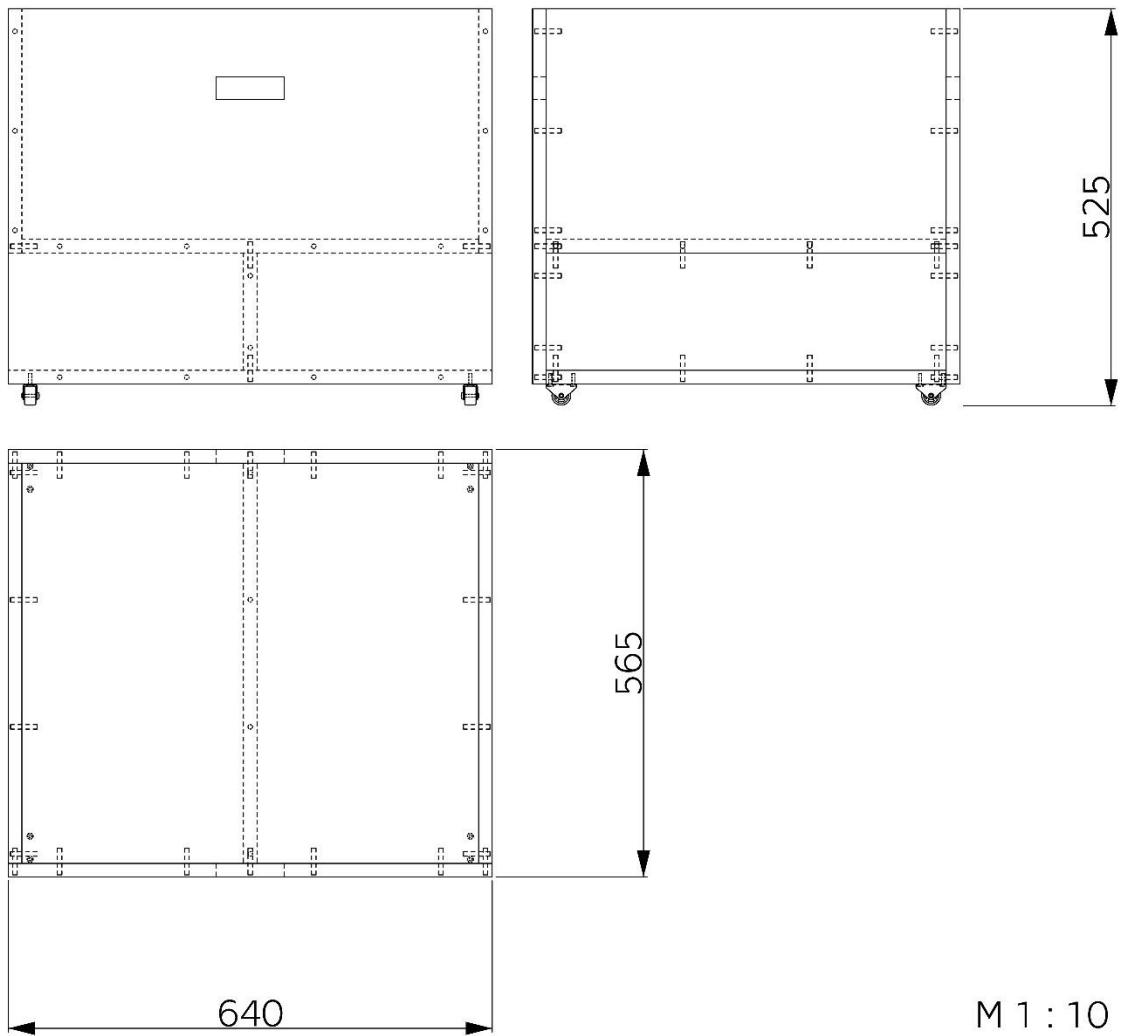


Obr. 51: Petr Brancuský, Technický výkres konstrukce postele, 2023

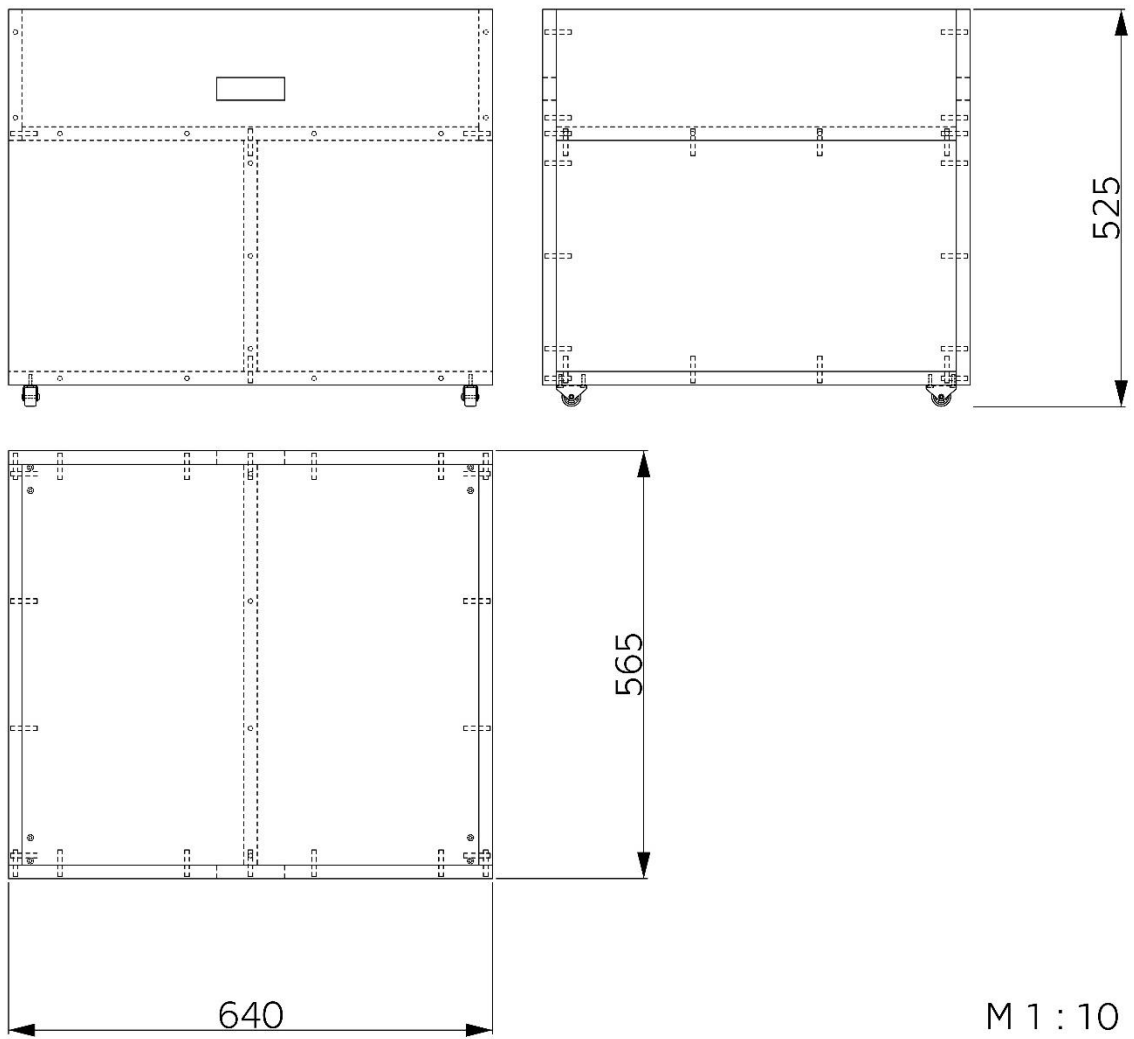


Obr. 52: Petr Brancuský, Technický výkres boxu 1, 2023



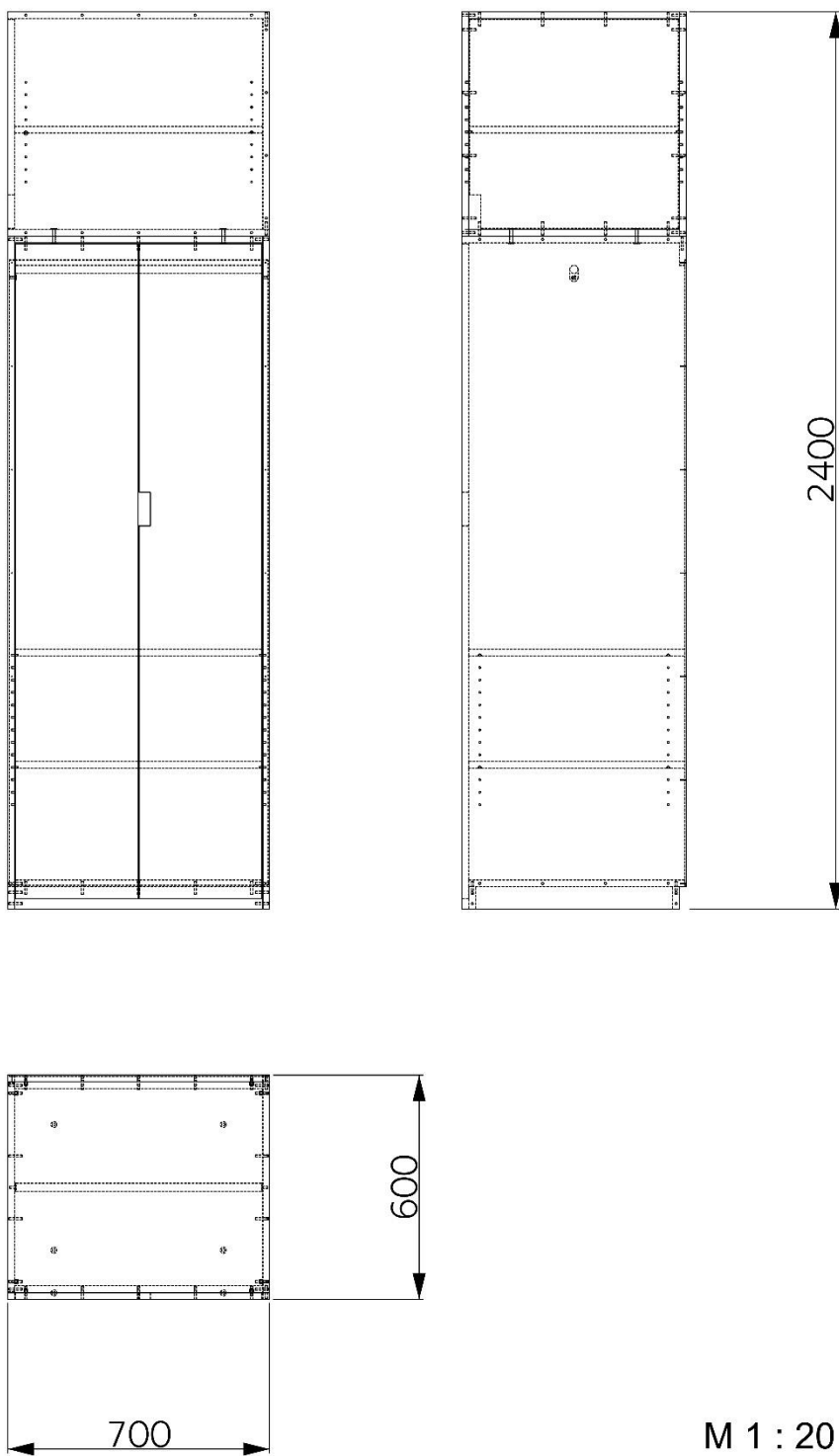


Obr. 53: Petr Brancuský, Technický výkres boxu 2, 2023



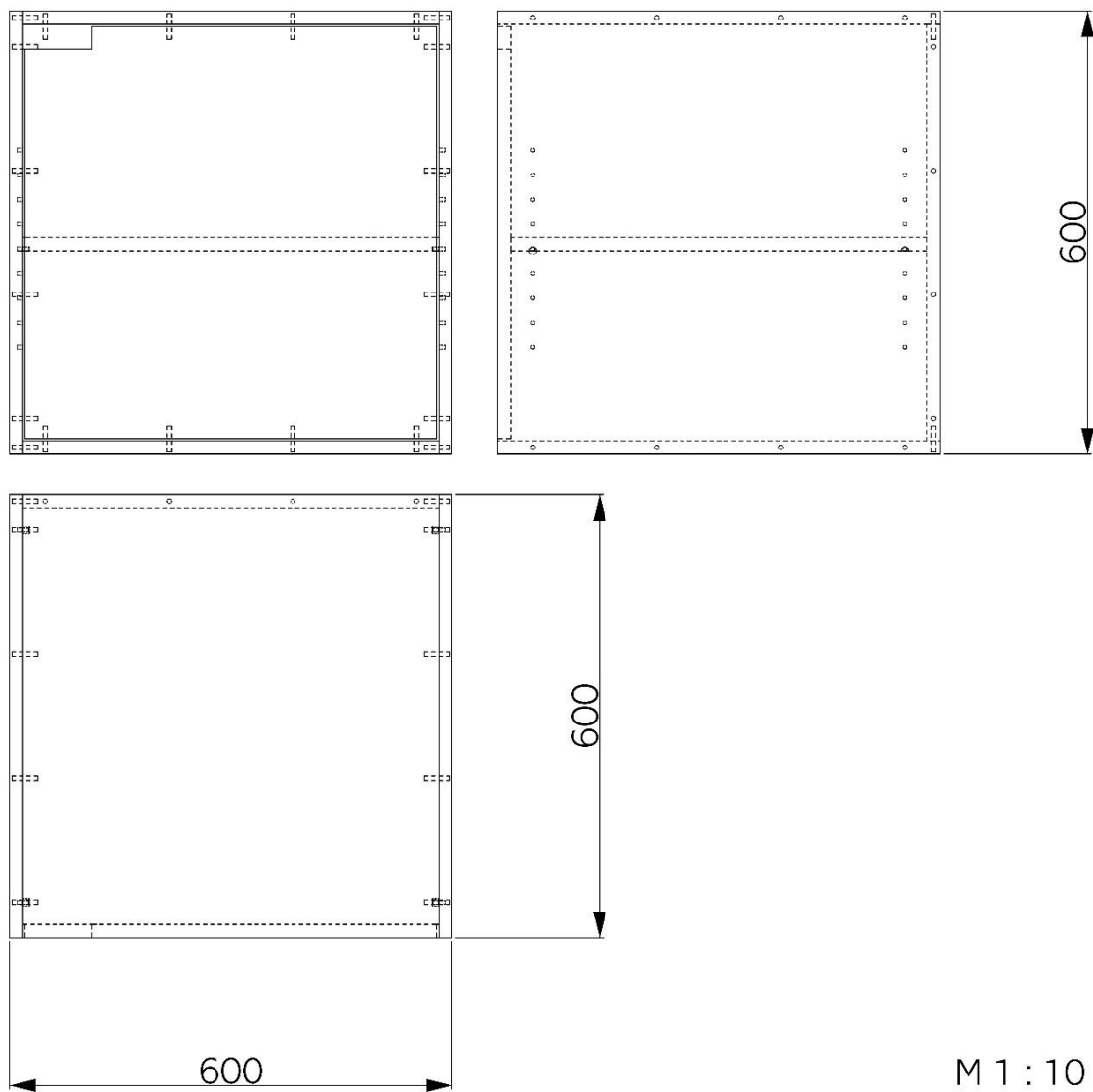
Obr. 54: Petr Brancuský, Technický výkres boxu 3, 2023

## 7.2 Skříň



Obr. 55: Petr Brancuský, Technický výkres skříně, 2023

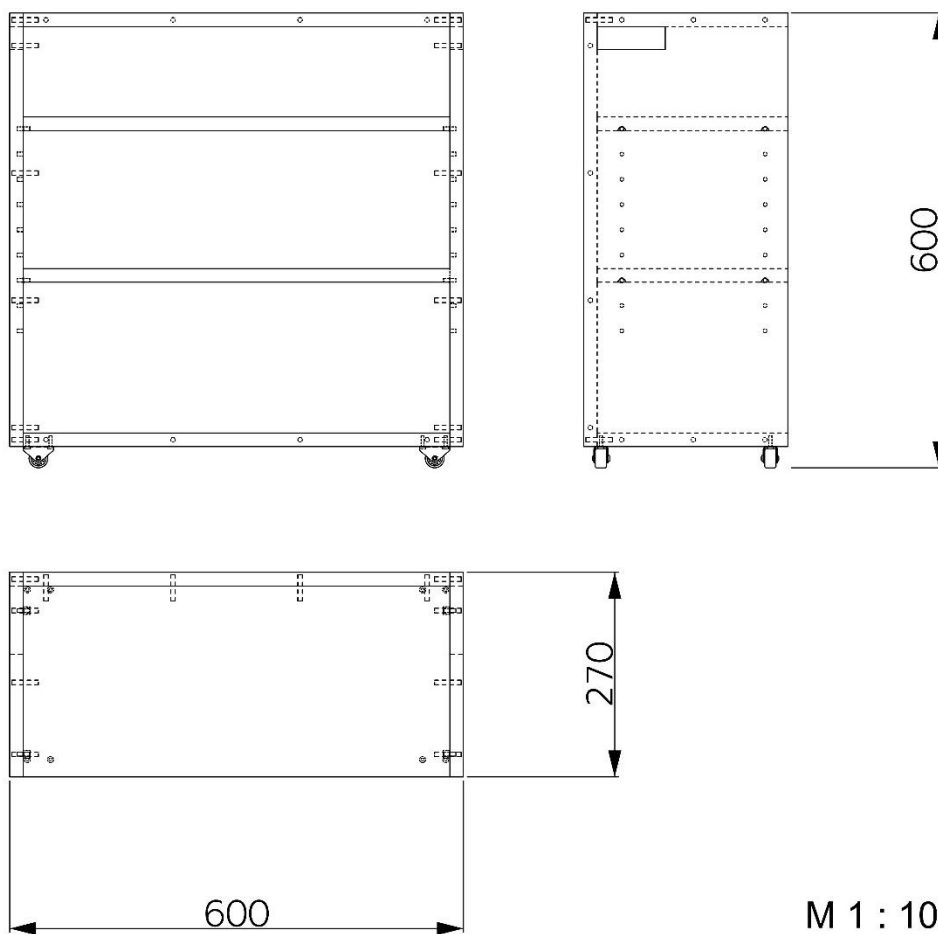
### 7.3 600x600x600



M 1 : 10

Obr. 56: Petr Brancuský, Technický výkres 600x600x600, 2023

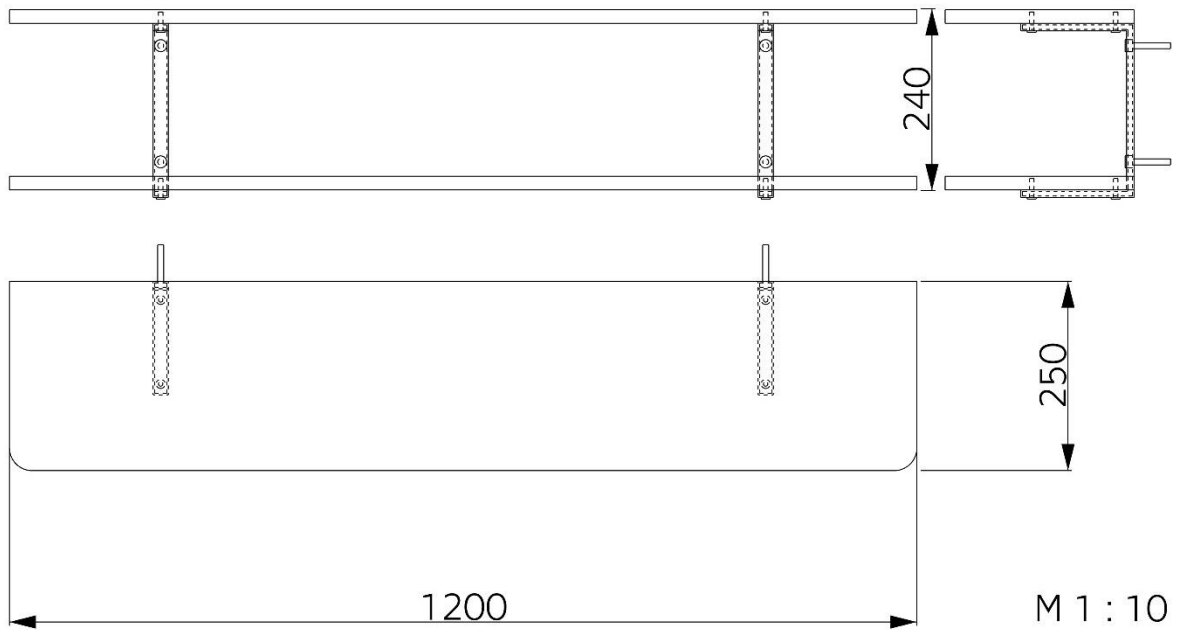
## 7.4 Pojízdná skříňka



M 1 : 10

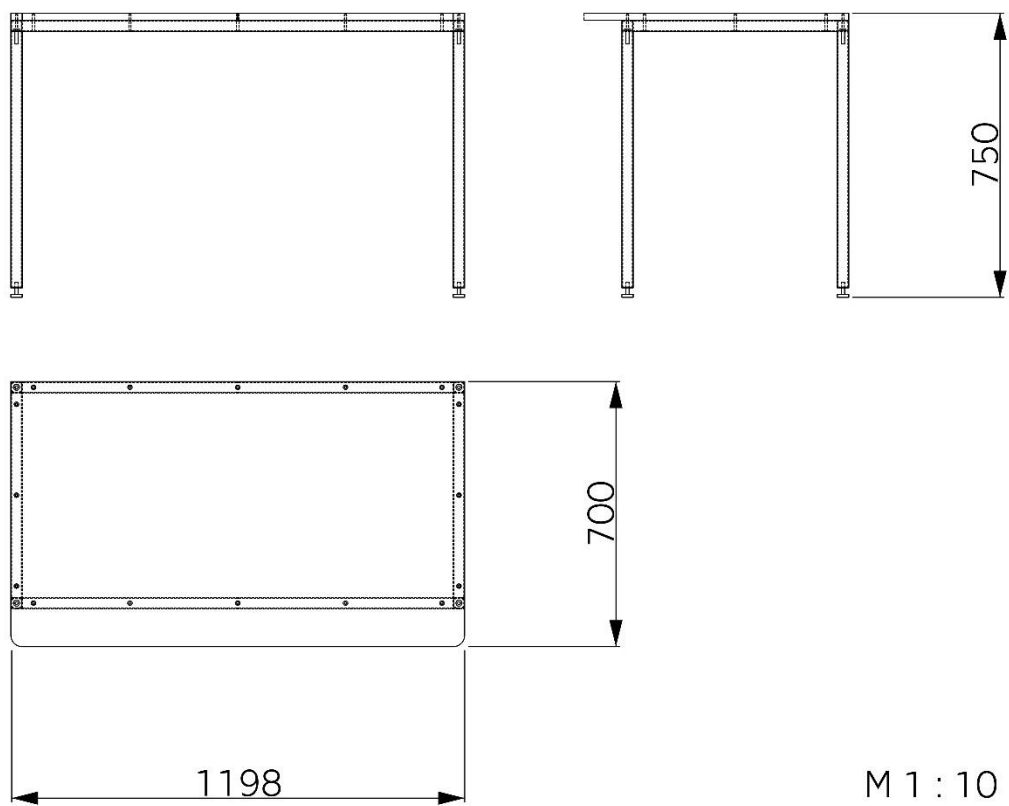
Obr. 57: Petr Brancuský, Technický výkres pojízdné skříňky, 2023

## 7.5 Police



Obr. 58: Petr Brancuský, technický výkres police, 2023

## 7.6 Stůl



Obr. 59: Petr Brancuský, technický výkres stolu, 2023

## 8. ZÁVĚR A REFLEXE

Jako designér jsem si všiml problému, který přede mnou téměř nikdo neřešil. Problém s nedostatkem efektivně využitelného úložného prostoru na pokojích kolejí se netýká pouze mě, ale přes 2000 dalších vysokoškolských studentů, kteří na kolejích tohoto typu během studia bydlí. Vybavení těchto prostor by nemělo být řešeno nábytkem z katalogu jako tomu bylo doted, jelikož se jedná opravdu o specifický prostor plný omezení. V rámci své bakalářské práce jsem navrhl úložný systém, který je na míru tomuto typu pokojů a ubytování.

Celkově tento projekt hodnotím velice kladně, problému jsem se věnoval poctivě a hned od začátku jsem si vytyčil cíl – vytvořit úložný systém, který by opravdu dobře sloužil budoucím uživatelům při sdíleném bydlení na malém prostoru kolejí. Od počátku jsem se soustředil na komplexní řešení tohoto problému, a tak jsem rád, že jsem si nezadal hned na počátku určitý typ nábytku nebo produktu, protože bych si tím hned od začátku možná zabránil dosáhnout toho nejlepšího řešení. Zpětně to považuji, za velice dobré rozhodnutí, jelikož na začátku projektu jsem se snažil pouze využívat stěnu, aby to bylo něco, co se pouze přidá ke stávajícímu nábytku, ale postupně se ukázalo, že nábytek, který zde je, je nevyhovující. Kdybych si od začátku zadal například pouze policový systém, musel bych lhát sám sobě a navrhovat něco, o čem bych v průběhu semestru zjistil, že samo o sobě není tím nejlepším řešením daného problému. Ačkoli je projekt navržený jako systém, který se doplňuje a celkově nabízí komplexní řešení, neznamená to, že ani jednotlivé části by nešly postupně implementovat a už tak zlepšit fungování na kolejích.

Mám radost, že jsem se ve svém návrhu mohl inspirovat výsledky krátkého průzkumu - názory uživatelů na potřeby ubytovaných na kolejích a podněty pro zlepšení stávající situace. To mi poskytlo konkrétnější mantinely a velmi pomohlo v rozhodování při navrhování.

Kdybych měl k dispozici ještě jeden semestr, určitě bych se snažil spolupracovat se SUZ, jelikož po rozhovoru s panem ředitelem Bc. Michalem Vodičkou vyplynulo, že o tomto problému vědí a vnímají jako důležité ho řešit. Obnova nábytku se opravdu během příštích let plánuje. Navázat pak spolupráci s výrobní firmou a vyrobit úložný systém na jeden ukázkový pokoj (podobně jako jich pár vzniklo na Strahovském bloku 11) by bylo to nejlepší pro vyhodnocení mého návrhu. Návrh řešení by bylo tím pádem možné prověřit v praxi a zohlednit případné změny, pokud by se objevily nějaké nedostatky.

Nakonec jsem navrhoval téměř všechny nábytek. Nejvíce jsem se však věnoval posteli a skříni, jelikož to jsou nejzásadnější úložné prostory v tomto systému, dále vznikla doplňková skříňka 600, pojízdný vozík 300 a police 1200. Je mi jasné, že pokud bych chtěl navrhnout opravdu dobrý pracovní stůl nebo třeba židli, bylo

by to samo o sobě téma na celý další semestr. Myslím si, že kdybych měl více času, navrhl bych více vychytávek a detailů, které by celý koncept ještě více podpořily, ale vzhledem ke komplexnosti celého problému jsem musel řešit nejdříve ty nejzásadnější věci.

Tento projekt byl pro mě asi nejsložitějším problémem, který jsem zatím kdy řešil a bylo zde opravdu mnoho omezujících faktorů, na které jsem musel při navrhování myslet. I tak si myslím, že návrh, který za tento semestr vznikl je komplexním řešením problému úložného systému na kolejích.

Opět jsem si ověřil, že navrhování je proces, kterému je potřeba poctivě věnovat svůj čas a který se s časem vyvíjí. Je možné navrhnout něco za chvíli a bez osobní zkušenosti, ale věřím, že pokud bych zde nebydlel čtyři roky a nesestavil dotazník budoucích uživatelů, mohl bych pouze hádat, co by zde tak mohlo být užitečné, rozhodně by to ale nebylo to nejlepší řešení a správný přístup. Domnívám se, že jako designéři bychom si měli všimnout problémů kolem nás a cítit zodpovědnost tyto problémy řešit. A to i přesto, že se mohou problémy zdát velmi složité a omezující. Jako designéři bychom se měli alespoň pokusit je řešit, ne je přehlížet. Přesně o to jsem se ve své bakalářské práci snažil.

## 9. ZDROJE

BASECAMPSTUDENT. Student housing in Łódź Rembielińskiego. In: *Basecampstudent.com* [online] [cit. 2023-05-05]. Dostupné z: [https://www.basecampstudent.com/student/lodz-rembielinskiego/?gclid=EAlaIqobChMlitXF592J\\_\\_wIVqQcGAB1BCAOgEAAAYAiAAEgl\\_\\_XPD\\_\\_BwE](https://www.basecampstudent.com/student/lodz-rembielinskiego/?gclid=EAlaIqobChMlitXF592J__wIVqQcGAB1BCAOgEAAAYAiAAEgl__XPD__BwE)

CARRETTA, Valentina. Miniforms Opé Serving cart. In: *Classicdesign.it* [online] [cit. 2023-05-05]. Dostupné z: <https://classicdesign.it/Ope-Miniforms-en-861.html>

CONRAN, Terence. *Úložné prostory a jejich uspořádání*. Praha: Slovart, 2006. ISBN 8072098055.

ČASOPIS FIT. Historie kolejí ČVUT. *Casopis.fit.cz* [online]. 15. 11. 2018 [cit. 2023-05-05]. Dostupné z: <https://casopis.fit.cvut.cz/tema/historie-koleji-cvut/>

DELAFRAYE, Fabienne. Tiny Apartment In Paris / Kitoko. In: *Archdaily.com* [online] ©2008-2023 [cit. 2023-05-05]. Dostupné z: <https://www.archdaily.com/562119/tiny-apartment-in-paris-kitoko-studio>

DESIGNPRO. U Výstaviště. In: *Designpro.cz* [online] ©2012-2023 [cit. 2023-05-05]. Dostupné z: <https://www.designpro.cz/u-vystaviste>

DREVOTRUST. LTD U775 Bílošedá 18/2800x2070 ST9 KOLEKCE 2020-2023. In: *Drevotrust.cz* [online] ©2020 [cit. 2023-05-05]. Dostupné z: <https://drevotrust.cz/cs/ltd-u775-biloseda-182800x2070-st9-novinka-2020-2022/11243>

DREVOTRUST. LTD U146 Kukuřičně žlutá 18/2800x2070 ST9 KOLEKCE 2020-2023 – výrobní program EDC In: *Drevotrust.cz* [online] ©2020 [cit. 2023-05-05]. Dostupné z: <https://drevotrust.cz/cs/ltd-u146-kukuricne-zluta-182800x2070-st9-novinka-2020-2022--vyro/11350>



- EAMES, Charles and Ray. 1961. Eames contract storage (ECS). In: *Eames Office* [online]. ©2015-2021 [cit. 2023-05-05]. Dostupné z: <https://www.eamesoffice.com/the-work/eames-contract-storage/>
- EAMES OFFICE. Eames Contract storage (ECS). *Eamesoffice.com* [online]. ©2015-2021 [cit. 2023-05-05]. Dostupné z: <https://www.eamesoffice.com/the-work/eames-contract-storage/>
- LAMMHULTS. Campus Air. In: *Lammhults.se* [online] [cit. 2023-05-05]. Dostupné z: <https://www.lammhults.se/products/chairs-armchairs/campus-air#downloads>
- LEGALD, Simon, 2014. Pocket Organizer. In: *Normann Copenhagen* [online] ©2019 [cit. 2023-05-05]. Dostupné z: <https://www.normann-copenhagen.com/en/Products/Accessories/Organizing/Pocket-Organizer-4-White-382014>
- NOISE. Bumblebee Spaces at The Smile. In: *Aasarchitecture.com* [online] [cit. 2023-05-05]. Dostupné z: <https://aasarchitecture.com/2021/11/bumblebee-spaces-at-the-smile-by-noise/>
- NORMANN COPENHAGEN. Pocket Organizer. *Normann-copenhagen.com* [online] ©2019 [cit. 2023-05-05]. Dostupné z: <https://www.normann-copenhagen.com/en/Products/Accessories/Organizing/Pocket-Organizer-4-White-382014>
- PODLAHYPLOTZ. Marmoleum® home H64. In: *Podlahyplotz.cz* [online] ©2023 [cit. 2023-05-05]. Dostupné z: <https://www.podlahyplotz.cz/marmoleum-home-h64/>
- RICHARDT, Kim, 2016. Shelf Library system. In: *Frama* [online] ©2023 [cit. 2023-05-05]. Dostupné z: <https://framaph.com/blogs/landing-pages/shelf-library-inspiration>
- DE SMEDT, Julien. Stacked Storage System. In: *Professionals.muuto.com* [online] ©2023 [cit. 2023-05-05]. Dostupné z: <https://professionals.muuto.com/product2/Stacked-Storage-System--p9207/15768/>
- SILICON HILL. Koleje Strahov. *Siliconhill.cz* [online]. ©1996-2023. [cit. 2023-05-05]. Dostupné z: <https://www.siliconhill.cz//koleje-strahov>
- SUZ ČVUT. Sinkuleho kolej. *Suz.cvut.cz* [online]. ©2019 [cit. 2023-05-05]. Dostupné z: <https://www.suz.cvut.cz/cz/dlouhodobě-ubytování/sinkuleho-kolej>
- SUZ ČVUT. Sinkuleho kolej. *Suz.cvut.cz* [online]. ©2019 [cit. 2023-05-05]. Dostupné z: <https://www.suz.cvut.cz/cz/dlouhodobě-ubytování/sinkuleho-kolej>
- SUZ ČVUT. Koleje Strahov. *Suz.cvut.cz* [online]. ©2019 [cit. 2023-05-05]. Dostupné z: <https://www.suz.cvut.cz/cz/dlouhodobě-ubytování/koleje-strahov>

## 10. OBRAZOVÉ PŘÍLOHY

Obr. 1: SÚZ ČVUT, Dvojlůžkový pokoj Sinkuleho kolej	12
Obr. 2: Petr Brancuský, Nepořádek na pokoji Sinkuleho koleje, 2022	12
Obr. 3: SÚZ ČVUT, Dvojlůžkový pokoj kolejí Strahov	14
Obr. 4: Petr Brancuský, Nepořádek na pokoji kolejí Strahov, 2022	14
Obr. 5: Charles a Ray Eames, Eames Contract storage (ECS), 1961	15
Obr. 6: Simon Legald, Pocket Organizer	16
Obr. 7: Kim Richardt pro Framo, Shelf Library System	17
Obr. 8: Julien de Smedt - Muuto, Stacked Storage System	17
Obr. 9: Kitoko Studio, Tiny Apartment in Paris	18
Obr. 10: Valentina Carretta - Miniforms, Opé Serving cart	19
Obr. 11: Bumblebee Spaces	20
Obr. 12: Single room, Basecamp Lodz	21
Obr. 13: Zuzana Řepíková, U Výstaviště - Rekonstrukce mini bytu o ploše 20 metrů	21
Obr. 14: Petr Brancuský, Rozměry dvojlůžkového pokoje Sinkuleho koleje, 2023	25
Obr. 15: Petr Brancuský, Rozměry dvojlůžkového pokoje kolejí Strahov, 2023	25
Obr. 16: Petr Brancuský, koncept 1, 2023	27
Obr. 17: Petr Brancuský, koncept 2, 2023	28
Obr. 18: Petr Brancuský, koncept 3, 2023	30
Obr. 19: Petr Brancuský, koncept 4, 2023	30
Obr. 20: Petr Brancuský, skříň složená z "L" modulů, 2023	31
Obr. 21: Petr Brancuský, Systém uchycení French cleats, 2023	31
Obr. 22: Petr Brancuský, Model 1 : 10, 2023	34
Obr. 23: Petr Brancuský, Model 1 : 10 – detail úložného boxu, 2023	34
Obr. 24: Petr Brancuský, Vizualizace zabydleného pokoje, 2023	35
Obr. 25: Petr Brancuský, Vizualizace otevřené skříně, 2023	35
Obr. 26: Petr Brancuský, Axonometrie všech navržených produktů, 2023	36
Obr. 27: Petr Brancuský, Vizualizace malých skříněk, 2023	37
Obr. 28: Petr Brancuský, Vizualizace základní dispozice pokoje Sinkuleho koleje, 2023	39
Obr. 29: Návrh základní dispozice pokoje Sinkuleho koleje, 2023	39
Obr. 30: Petr Brancuský, Vizualizace zigzag pokoje Sinkuleho koleje, 2023	40
Obr. 31: Půdorys zig zag dispozice pokoje Sinkuleho koleje, 2023	40
Obr. 32: Petr Brancuský, Vizualizace pokoje pro páry Sinkuleho koleje, 2023	41
Obr. 33: Půdorys dispozice pokoje pro páry Sinkuleho koleje, 2023	41
Obr. 34: Petr Brancuský, Vizualizace základní dispozice pokoje kolejí Strahov, 2023	42
Obr. 35: Půdorys základní dispozice pokoje kolejí Strahov, 2023	42
Obr. 36: Petr Brancuský, Vizualizace pokoje zigzag kolejí Strahov, 2023	43
Obr. 37: Půdorys dispozice pokoje zigzag kolejí Strahov, 2023	43
Obr. 38: Petr Brancuský, Vizualizace pokoje pro páry kolejí Strahov, 2023	44
Obr. 39: Petr Brancuský, Půdorys dispozice pokoje pro páry kolejí Strahov, 2023	44
Obr. 40: Petr Brancuský, Axonometrie postele, 2023	45
Obr. 41: Petr Brancuský, Axonometrie boxů na kolečkách pod postel, 2023	45

Obr. 42: Petr Brancuský, Axonometrie skříně, 2023 .....	46
Obr. 43: Petr Brancuský, Axonometrie 600x600x600, 2023 .....	47
Obr. 44: Petr Brancuský, Axonometrie pojízdné skřínky, 2023 .....	48
Obr. 45: Petr Brancuský, Axonometrie police, 2023 .....	48
Obr. 46: Petr Brancuský, Axonometrie stolu, 2023 .....	49
Obr. 47: Johannes Foersom & Peter Hiort - Lorenzen, Campus Air, 2010.....	50
Obr. 48: Marmoleum® home H64.....	51
Obr. 49: Bílošedá U775 ST9, cca RAL 9002 .....	53
Obr. 50: Kukuřičně žlutá U146 ST9, cca RAL 1018 .....	53
Obr. 51: Petr Brancuský, Technický výkres konstrukce postele, 2023.....	54
Obr. 52: Petr Brancuský, Technický výkres boxu 1, 2023.....	55
Obr. 53: Petr Brancuský, Technický výkres boxu 2, 2023.....	56
Obr. 54: Petr Brancuský, Technický výkres boxu 3, 2023.....	57
Obr. 55: Petr Brancuský, Technický výkres skříně, 2023 .....	58
Obr. 56: Petr Brancuský, Technický výkres 600x600x600, 2023 .....	59
Obr. 57: Petr Brancuský, Technický výkres pojízdné skřínky, 2023.....	60
Obr. 58: Petr Brancuský, technický výkres police, 2023 .....	61
Obr. 59: Petr Brancuský, technický výkres stolu, 2023 .....	61