



STUDIE K BAKALÁŘSKÉ PRÁCI
ZAHRADA TICHÁ

VIKTORIE FEDRSELOVÁ
Atelier Sitta / Chmelová
krajinařská architektura
FA ČVUT 2022/2023



ŠIRŠÍ VZTAHY

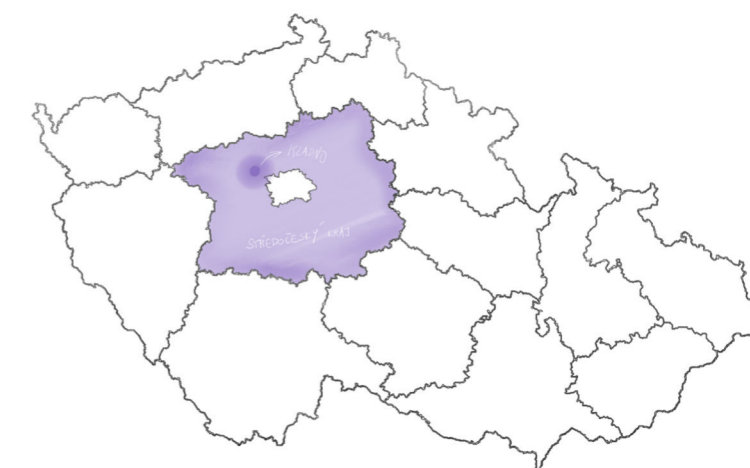
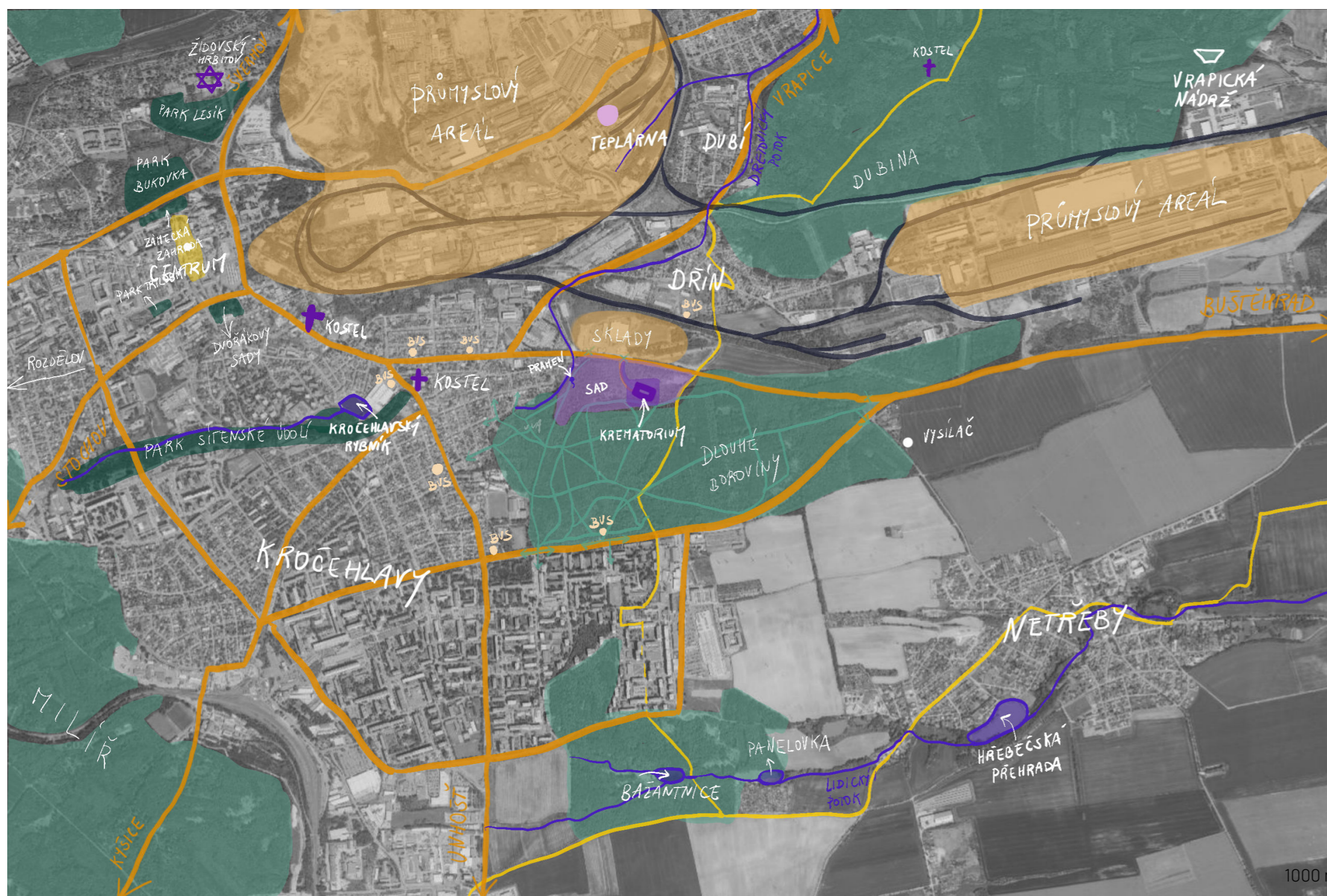
Krematorium v Kladně se nachází na Kladně. Konkrétně v jeho východní části v lese Dlouhé boroviny. Budovu obklopuje ze západní strany historický sad. Dávno už se nejedná o udržovaný, hospodářsky udržovaný prostor, ale zůstal zachován rastr, ovocné druhy stromů a výjimečná atmosféra, kterou staré stromy mají. Sad je nyní postupně obnovován, hlavně formou prořezávání náletů.

Budova krematoria v současnosti slouží pouze jako spalovna, nabízí sice obřadní síň (malá místnost z boku krematoria), ale ta je v tak špatném stavu, že se pro tuto možnost rozhodne velmi málo pozůstalých. Tento stav ovšem nebyl plánovaný. Areál krematoria byl velkoryse navržen v 80. letech jako celek – spalovna a obřadní síň. Z návrhu byla nakonec postavena pouze první etapa (spalovna) a obřadní síň už nikdy dostavena nebyla. Více o historii krematoria najdete v našem společném portfolio Analýzy.

Areál krematoria se v současné době vůči svému okolí striktně vymezuje. Od lesa ho dělí hradba vysázených tůjí a od sadu plot. Areál má také spoustu provozních nedostatků. Například velké parkoviště před objektem, které je společné pro pohřební službu i pozůstalé. A v neposlední řadě i fasáda samotné budovy, která vypadá spíše jako továrna na auta, než jako krematorium.

Na sever od krematoria najdeme frekventovanou silnici na Buštěhrad a budovy skladů.

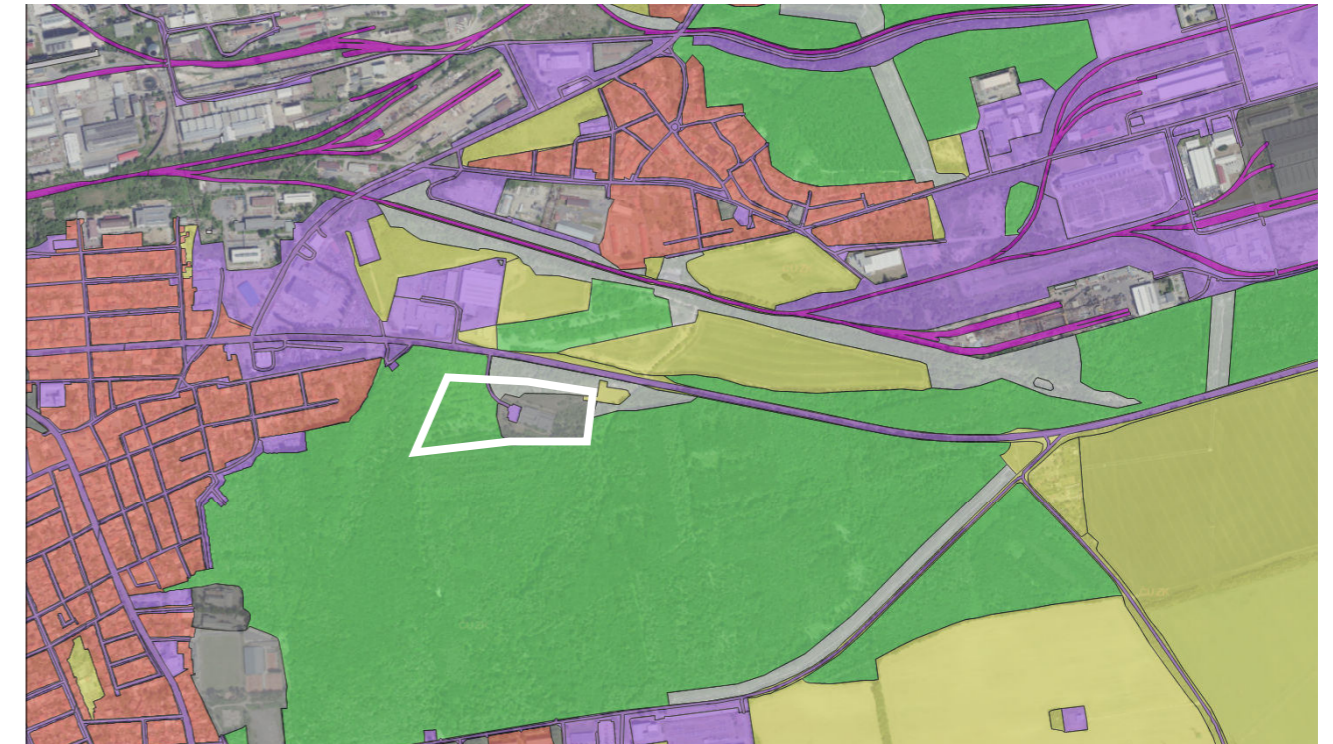
V okolí krematoria je také několik pramenů, kterých si běžný návštěvník lesa ani nevšimne, protože bohužel nejsou nijak spravovány.



- krematorium
- centrum
- průmyslové areály
- les
- park
- silnice
- cyklostezka
- pěší cesta
- železnice
- zastávka bus
- vodní plocha
- potok
- kostel
- židovský hřbitov
- teplárna

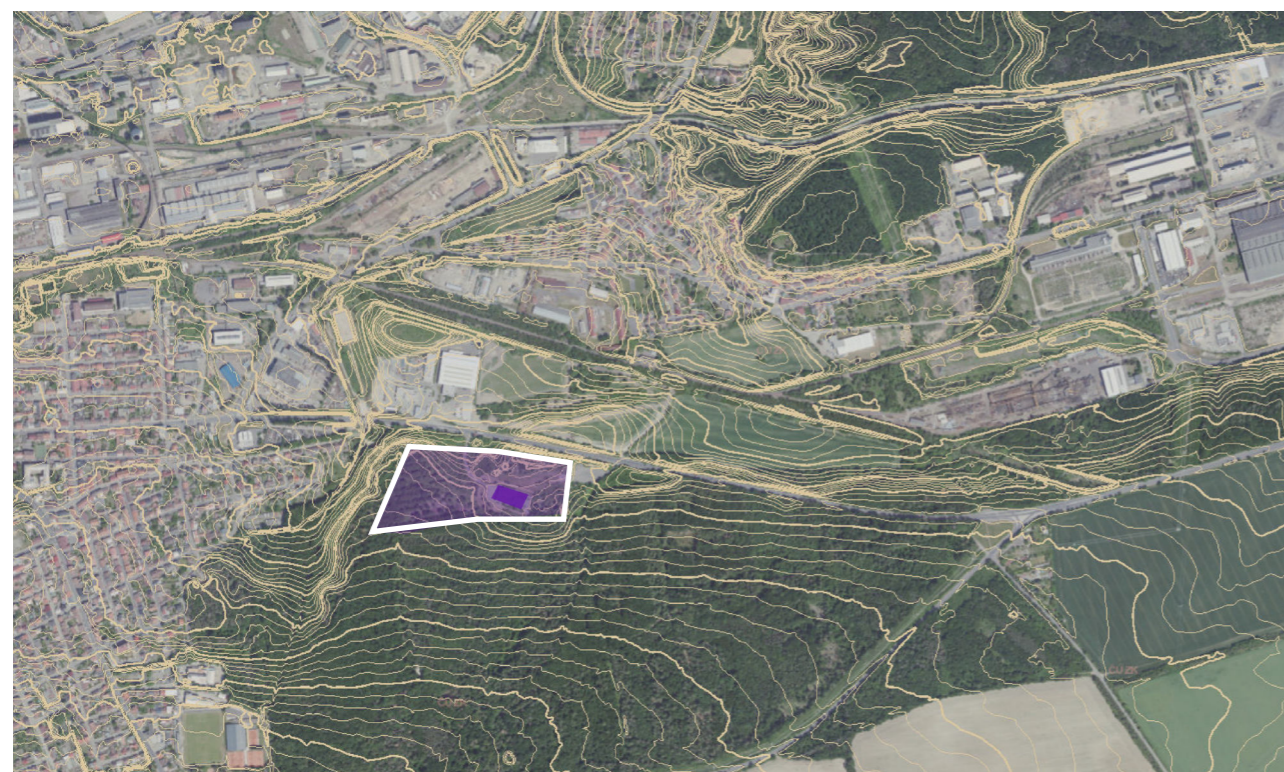


850 m
 Zdroj: ČUZK



- obytná funkce
- doprava
- železnice
- les
- zemědělská půda
- průmysl

850 m
 Zdroj: ČUZK



850 m
 Zdroj: ČUZK

Z hlediska geomorfologie se areál krematoria nachází vůči lesu spíše v dolíku, tedy nijak nedominuje, spíš naopak se schovává k obrzoru. V návrhu se tato skutečnost projevuje ve výšce a proporcích navržených konstrukcí. Cílem bylo na celý objekt upozornit a dodat mu částečnou monumentalitu. Tady bylo potřeba se stávajícím geomorfologickým stavem počítat, tedy že v současných podmínkách stavba dominantní není.

Mezi městem a areálem (západní část území) se nachází výrazný svah, na který v návrhu reagují cestou, spojující město a areál a také umístěním altánu na vrhcolu svahu, kde je možné vhodnými redukčními zásahy do vegetace vytvořit výhled na město.

Co se týká využití území, chtěla bych upozornit na relativně blízkou vzdálenost od města, ale zároveň špatné na pojení na něj, tudíž ve výsledku vzdálenost daleko větší. Jak je již zmíněno výše, v návrhu propojují areál krematoria a ostatně i les s obytnou zástavbou na západě. Na sever od areálu Krematoria se nachází poměrně frekventovaná silnice, kde naprosto chybí jakákoli možnost bezpečného pěšího spojení. Na toto také reagují v návrhu a navrhuji zde chodník.

Na jih a všude okolo areálu krematoria je les Dlouhé boroviny, který slouží především k rekreaci a najdeme zde velké množství turistických cest. Ty bylo v rámci většího měřítka taky potřeba napojit.

HISTORICKÝ SAD



Ortofoto 1951 - sad
Zdroj: ČUZK



Ortofoto 1995 - krematorium
Zdroj: ČUZK



Ortofoto 1968 - silnice
Zdroj: ČUZK



Ortofoto 2011 - sklady
Zdroj: ČUZK

Na prvním snímku z roku 1951 je vidět, že původně sad patřil k blízkému statku. Na snímku z roku 1968 je vidět, že byl od statku oddělen pozemní komunikací. Ráda bych upozornila na rastr, ve kterém byly stromy vysazeny. Do určité míry je zachován dodnes a já jsem se ho rozhodla v návrhu respektovat. Ať už v části sadu, která se obnovuje, tak v té nově vytvořené.

V roce 1995 zde bylo postaveno krematorium. Je vidět, že část sadu sahala i do prostoru za komunikací. Krematorium bylo původně velkoryse navrženo a jeho výstavba rozdělena do dvou etap, ovšem z neznámých důvodů byla nakonec zrealizována pouze první etapa, tedy technická budova se zázemím, ale bez obřadní síně. Na posledním snímku je stav z roku 2011, do velké míry shodný se stavem současným. Sad postupně zarůstá, ale zároveň se ho městská správa snaží udržovat a očišťovat od náletové vegetace.

SOUČASNÝ STAV HODNOTY

PORTFOLIO K BAKALÁŘSKÉ PRÁCI | ZAHRADA TÍCHA
VIKTORIE FEDRSELOVÁ | ATELIER SITTA / CHMELOVÁ
2022 / 2023 FA ČVUT



50 m

▶ Vstupy



Sad



Vzrostlé stromy



Lesní cesta

Les




SOUČASNÝ STAV NEGATIVA


PORTFOLIO K BAKALÁŘSKÉ PRÁCI | ZAHRADA TÍCHA
VIKTORIE FEDRSELOVÁ | ATELIER SITTA / CHMELOVÁ
2022 / 2023 FA ČVUT




50 m

 Parkoviště před krematoriem



 Nevyužitý prostor a cesta k síni





 Výsadby tůjí




 Plot




 Silnice bez chodníku

 Viditelné technické prvky



 Fasáda budovy

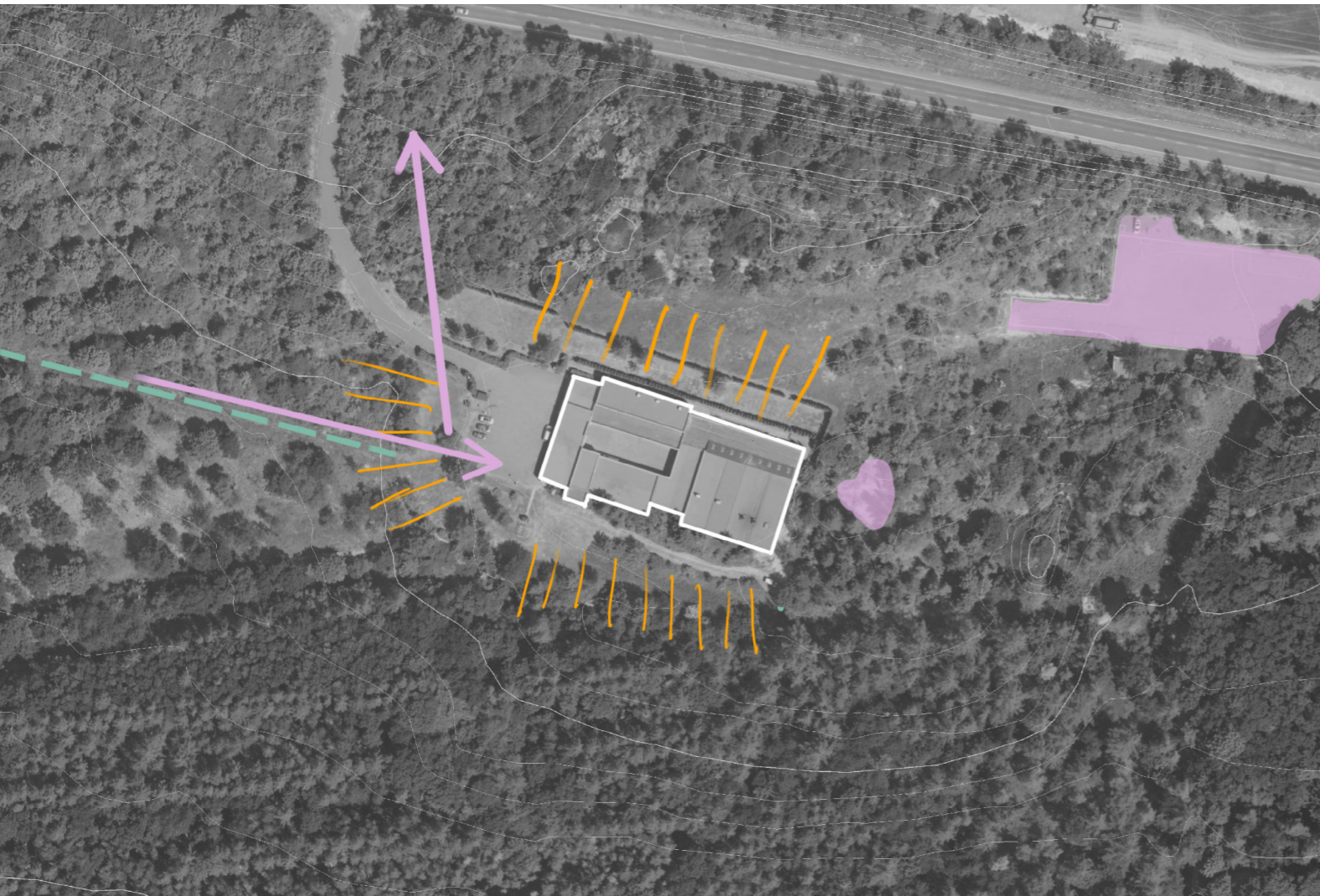


 Hluk pecí



SOUČASNÝ STAV POTENCIÁLŮ


PORTFOLIO K BAKALÁŘSKÉ PRÁCI | ZAHRADA TÍCHA
VIKTORIE FEDRSELOVÁ | ATELIER SITTA / CHMELOVÁ
2022 / 2023 FA ČVUT



50 m


 Parkoviště




 Vztah k lesu a okolí



 Optické vazby

 Základy smuteční síně

 Pěšina v sadu



FOTOGRAFIE SOUČASNÉHO STAVU

PORTFOLIO K BAKALÁŘSKÉ PRÁCI | ZAHRADA TICHÁ
VIKTORIE FEDRSELOVÁ | ATELIER SITTA / CHMELOVÁ
2022 / 2023 FA ČVUT



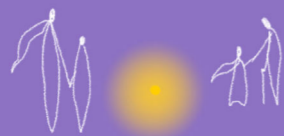
KONCEPT

HLAVNÍ VÝCHODISKA
KONCEPT BUDOBY KREAMATORIA A OBŘADNÍ SÍNĚ

KONCEPT PROVOZU

CELKOVÝ KONCEPT

KONCEPT HLAVNÍ VÝCHODISKA



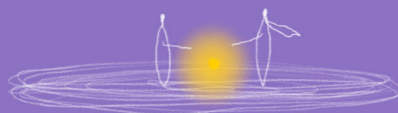
MÍSTO LOUČENÍ A VZPOMÍNÁNÍ

Možná to zní jako úplně samozřejmý cíl, ale na tomto místě momentálně nefunguje ani toto. Chtěla bych, aby se sem lidé vraceli v různých životních momentech s jinými lidmi a vzpomínali na ty se kterými tu byli dříve.



MÍSTO ŽIVÝCH VZPOMÍNEK

Abychom měli na co vzpomínat, musíme nejdřív zažít něco, co si budeme pamatovat. Proč ne tady? Díky dobře navržené cestní síti to může být zastávka při procházce s rodinou i kamarády. Lépe se na něco vzpomíná přímo na místě, kde se to stalo. Tohle myslím živou vzpomínkou. Přijde sama díky místu a atmosféře, nemusím ji vyvolávat v hlavě na hřbitově, kde se nic z toho nestalo.



PROPOJENÍ DVOU SVĚTŮ

Komu patří hřbitovy a kolumbária - živým nebo mrtvým? V poslední době v našem oboru docela častá otázka. Proč ne oběma? Nechci aby se krematorium oddělovalo od lesa. Nechci téma smrti maskovat, nebo stavět za vysokou zeď. Chci dát každému možnost se přiblížit, projít se sadem, nebo areál obejít a pokračovat po hraně lesa, aniž by na toto téma narazil. Oba světy se můžou společně doplňovat. Les může předat trochu života, krematorium trochu vzpomínek.

KONCEPT BUDOVY KREMATORIA A OBŘADNÍ SÍŇ

Velkým tématem byla budova krematoria. Zadané bylo, že ji tam musíme nechat tak jak je, můžeme pracovat pouze s jejím skrytím. Možná se zdá, že to je prostě úkol pro architekta a krajinářský architekt by se tím neměl zabývat víc než je nutné, ale jak navrhovat okolí, když nevím k čemu se má vztahovat?

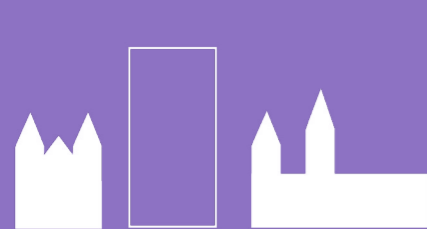
Od začátku jsem věděla, že chci vzít samotné krematorium do hry. Odmítala jsem přístup udělat někde něco velkolepého nového a to staré nenápadně vzadu zamazat a schovat. Je to areál krematoria, tak krematorium snad musí být ve hře.



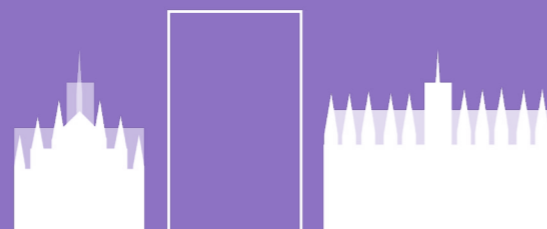
Nejdřív mě napadlo přistavit ke krematoriu obřadní síň ve formě věže a pojmout celý komplex jako jednu budovu, která typologicky připomíná katedrálu. Snažila jsem se do konceptu dostat více duchovní atmosféry. Tady musím upřesnit, že duchovní neznamená nutně církevní. Odkaz na katedrálu měl vycházet z její první podstaty - z vertikálního systému, který se obrací k nebi (což je něco co placaté horizontální krematorium podle mě v tu chvíli pořebovalo).

Problém přišel ve chvíli, kdy mě vedoucí vyzvala, abych si objekt vymodelovala. Najednou už nešlo jen o ideu, ale reálně proporce. Udělala jsem si rešerši proporcí katedrál a kostelů. Vzala jsem pět katedrál a pět pražských kostelů a zkoumala výšku jejich věže, rozměry půdorysu a výšku hlavní lodi. Výsledky jsem zprůměrovala a k mému překvapení mi vyšel téměř přesně půdorysný rozměr krematoria, takže nebylo nutné výšku převádět. Vyskočilo na mě ale číslo 90 metrů pro výšku věže a 20 metrů pro výšku objektu. To bylo bohužel nereálné, proto jsem musela uznat, že byl tento nápad slepá ulička a začít znovu.

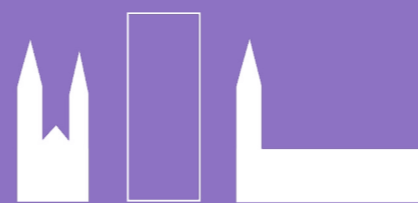
Nápadu s katedrálou jsem se ale vzdát nechtěla. Hanka mi říkala, že existují i kostely u kterých stojí věž zvlášť. I když jsem to ze začátku moc nechtěla slyšet, zkusila jsem věž zmenšit a postavit ji více směrem do sadu. Výsledek byl proporčně dobrý, ale pořád se mi přičilo, že krematorium a obřadní síň nejsou jeden objekt. Nakonec jsem se rozhodla pro více krajinářské řešení, tedy propojení obou objektů půdorysně jemným amfiteátre. Tímto zůstal objekt jedním bez toho aniž by musel mít zbytečně velké rozměry.



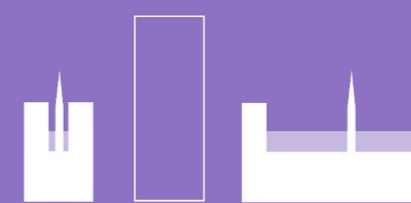
Katedrála sv. Víta Praha
(půdorys 124 x 60 m, výška hlavní věže 96,6 m, průčelní věže 82 m, výška lodi 37,6 m)



Katedrála Navštívení Panny Marie Mladá Boleslav
(půdorys 158,6 x 92 m, výška 108 m hlavní věž, výška lodi 65,6 m)



Katedrála Notre-Dame des Chartres
(půdorys 130 x 50 m, výška věže západního průčelí 108 m a 113 m, výška lodi 37 m)



Katedrála Notre-Dame v Paříži
(půdorys 128 x 48 m, výška věže západního průčelí 69 m, výška věže 91,5 m, výška lodi 35 m)



Krematorium Kladno
(půdorys 90 x 45 m, výška objektu 28 m, výška věže 80 m, šířka věže 20 x 20 m)



Katedrála Svaté Barbory v Kutné Hoře
(půdorys 70 x 40 m, výška věže západního průčelí 57 m, výška věže 91,5 m, výška lodi 33 m)



Kostel Matky Boží před Týnem v Praze
(půdorys 60 x 30 m, průčelní věže 80 m, výška lodi 35 m)



Bazilika Svatého Petra a Pavla na Vyšehradě v Praze
(půdorys 52 x 28 m, průčelní věže 58 m, výška lodi 25 m)



Kostel Antonína Paduánského na Letné v Praze
(půdorys 50 x 20 m, průčelní věže 63 m, výška lodi 21 m)



Kostel Největějšího Srdce Páně na Vinohradech v Praze
(půdorys 38 x 26 m, průčelní věže 42 m, výška lodi 19 m)



Kostel Svaté Ludmily na náměstí Míru v Praze
(půdorys 60 x 32 m, průčelní věže 60 m, výška lodi 25 m)

KONCEPT

PROVOZ SOUČASNÝ STAV

Důležitým tématem konceptu byl provoz, proto mu tady věnuji samostatné strany. Nejdříve bych ráda ukázala, jak provoz areálu funguje v současném stavu. Vidíme, že příjezdová cesta je stejná pro pozůstalé i pohřební službu, která po tom co přijede na parkoviště, otevrou se velká vrata do továrny, tedy krematoria a vjede dovnitř. Tohle mi přišlo jako nepříjemné pro moje výše vypsané cíle. Přes duchovní prostor nejedí velké černé dodávky a neotvírají se tam velká železná vrata.

Dalším nedostatkem je hodně řídká cestní síť v okolí krematoria, která navádí k tomu se tomuto místu spíše vyhnout. A v neposlední řadě jsou problematické i vsupy od lesa. Vstupy je možná silné slovo, protože se jedná spíš o díru v plotě.

A do obřadní síně se jde úzkou uličkou mezi zdí krematoria a vysázenými tújemi.



- POZŮSTALÍ AUTA
- PARKOVIŠTĚ
- POHŘEBNÍ SLUŽBA
- PARKOVIŠTĚ
POHŘEBNÍ SLUŽBA
- STÁVAJÍCÍ PĚŠÍ

100 m

KONCEPT

PROVOZ

Bylo potřeba oddělit cesty pro pozůstalé (oranžově) a pro pohřební službu (žlutě). Pozůstalí mohou zaparkovat na pro ně vyhrazeném parkovišti.

Objekt je obklopen zdí, která je větší než samotná budova, takže je v ní schován i provoz objektu. Pohřební služba zajede do přidané konstrukce, zaparkuje uvnitř, zde vyřídí všechno co musí a potom

zase stejnou cestou odjede. V západní části konstrukce je také prostor pro zázemí obřadní síně, například WC, místnost pro výdej uren a sklad. Obřadní síň je zde umístěna ještě jako součást konstrukce kolem krematoria. (V této fázi projektu jsem si ještě myslela, že to tak bude, ale jak jsem psala o pár stránek dříve, nakonec stojí o kousek dál jako samostatný objekt.



100 m

KONCEPT

Dále koncept počítá s doplněním cestní sítě kolem krematoria. Pro cíl živých vzpomínek je důležité, aby bylo místo dobře přístupné i pro návštěvníky lesa. Ve finále zde vznikl okruh kolem krematoria, cesta procházející sadem a cesta, spojující sad a okolní zástavbu.

V sadě jsou umístěna lesní kolumbária. Nejedná se v žádném případě o ty typické skříňky na urny, ale o urny uložené do země s hodně decentním značením a svítícím náhrobkem.

Co se týče vegetace, ráda bych sad postupně obnovila. Ale ne do stejnověkových zástupů ovocných stromů, ale spíš tak, aby zůstal v tomto starém, různověkém, přírodním a tajemném stavu co nejdéle. Některé stromy budou mladší, některé starší, tu a tam nepůjde o ovocný strom, ale například *Acer Campestre*, nebo *Quercus rubra*, ale zůstane jedinečná atmosféra. O to mi jde.

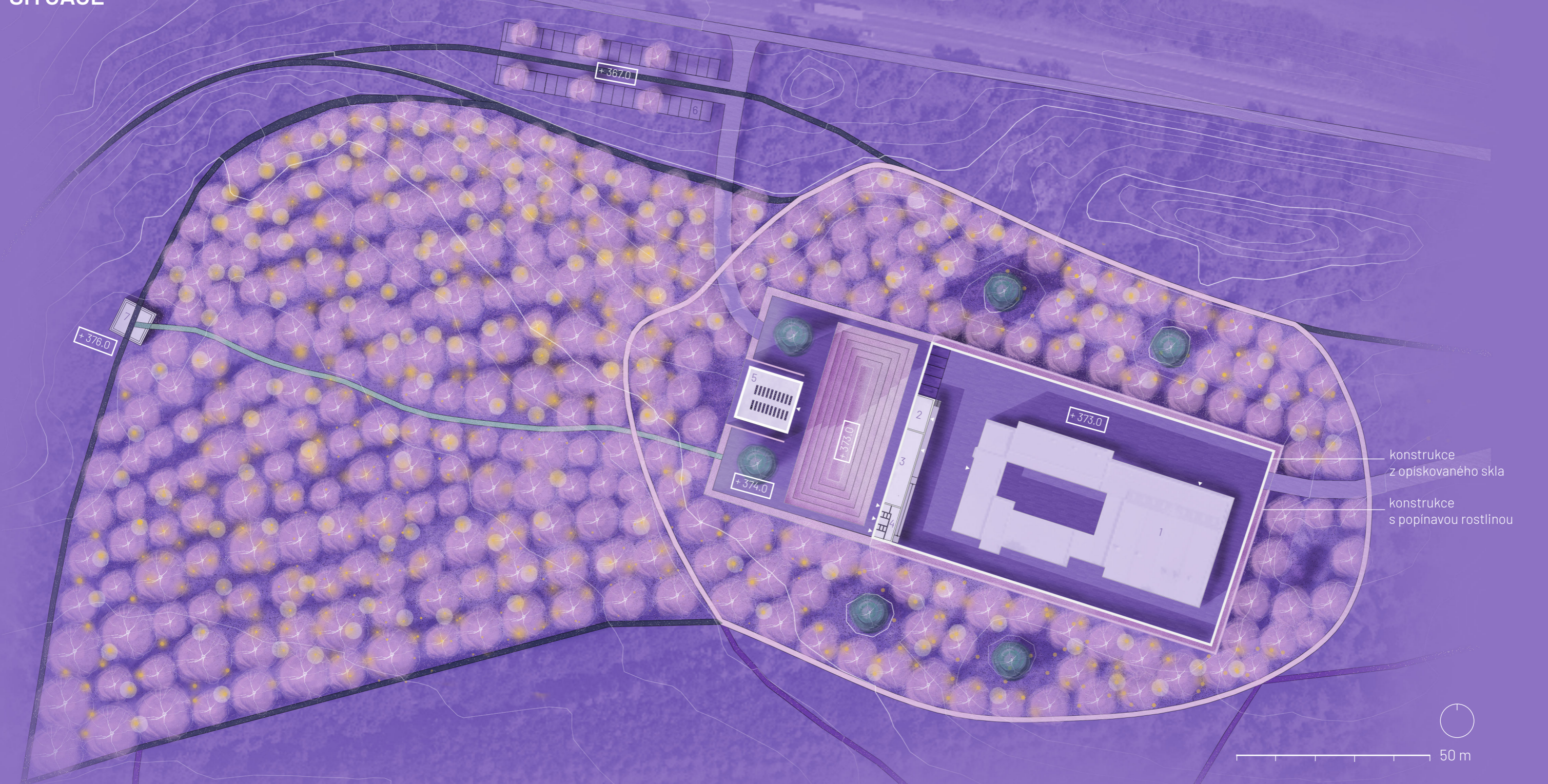


100 m

NÁVRH

SITUACE

PORTFOLIO K BAKALÁŘSKÉ PRÁCI | ZAHRADA TICHÁ
 VIKTORIE FEDRSELOVÁ | ATELIER SITTA / CHMELOVÁ
 2022 / 2023 FA ČVUT



konstrukce
z opískovaného skla

konstrukce
s popínavou rostlinou



- 1 stávající budova krematoria
- 2 sklad a zázemí krematoria
- 3 mítnost pro výdej uren
- 4 WC pro pozůstalé
- 5 obřadní síň
- 6 parkoviště pro pozůstalé a návštěvníky lesa
- 7 altán pro pozůstalé a návštěvníky lesa

- kamenná dlažba pojezdová
- kamenná dlažba pochozí
- štěrkový trávník
- mechanicky zpevněné kamenivo
- stávající cesty

- Quercus rubra*
- stromy obnoveného sadu
(*Prunus avium*, *Acer campestre*)
- náhrobek urnového háje

NÁVRH

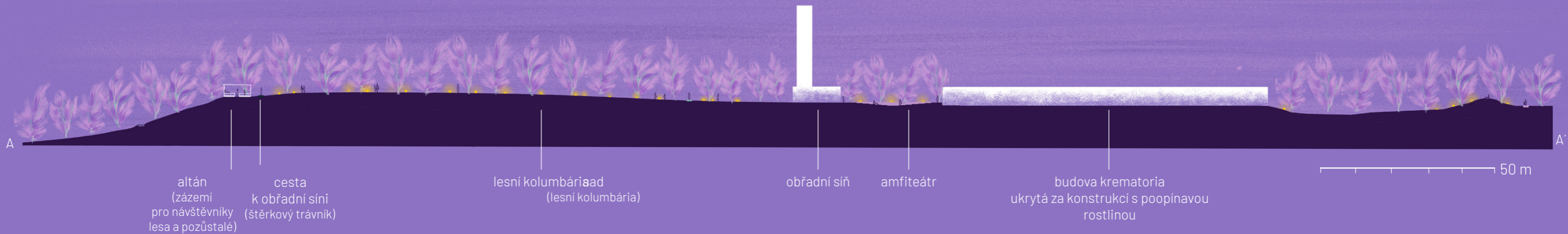
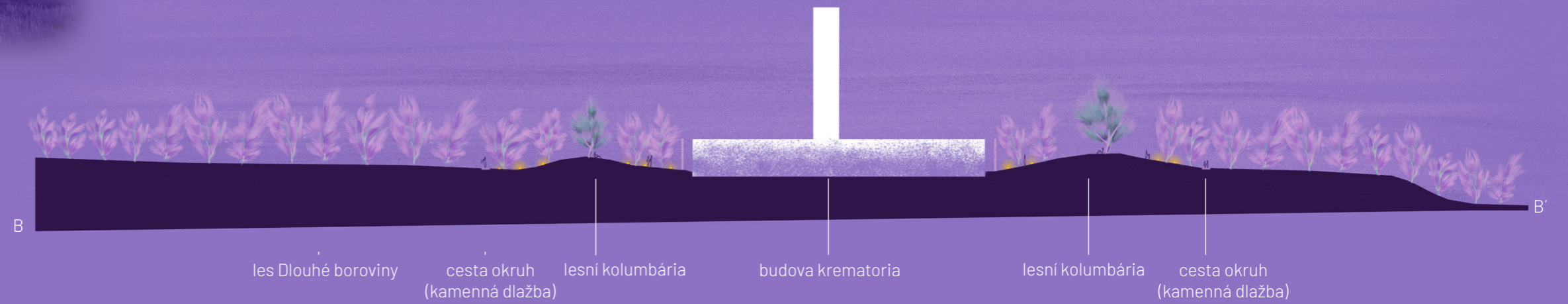
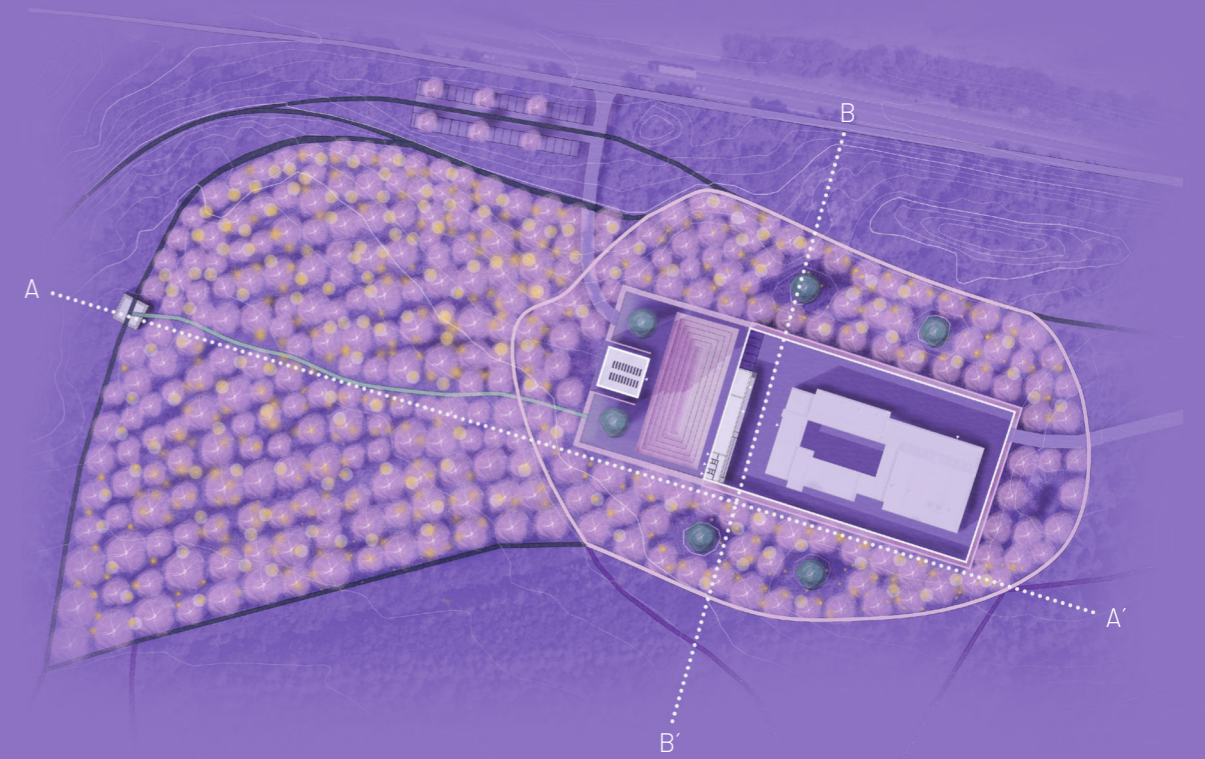
CELKOVÉ ŘEZY

V řezu A-A' bych ráda ukázala prostorový a proporční vztah obřadní síně, krematoria a altánu umístěného do sadu. Ten je hlavně pro pozůstalé, nebo návštěvníky lesního kolumbária, aby se zde mohli schovat před deštěm. Taky se zde mohou konat menší, skromnější venkovní obřady.

V řezu B-B' bych ráda ukázala proporce a využití mýtiny s *Quercus rubra*. Chtěla bych je nabídnout pozůstalým i návštěvníkům lesa, aby si zde mohli odpočinout, na chvíli se zastavit, sednout si do trávy a koukat na stovky stěvylek kolem nich.



model, pohled na amfiteátr a obřadní síň

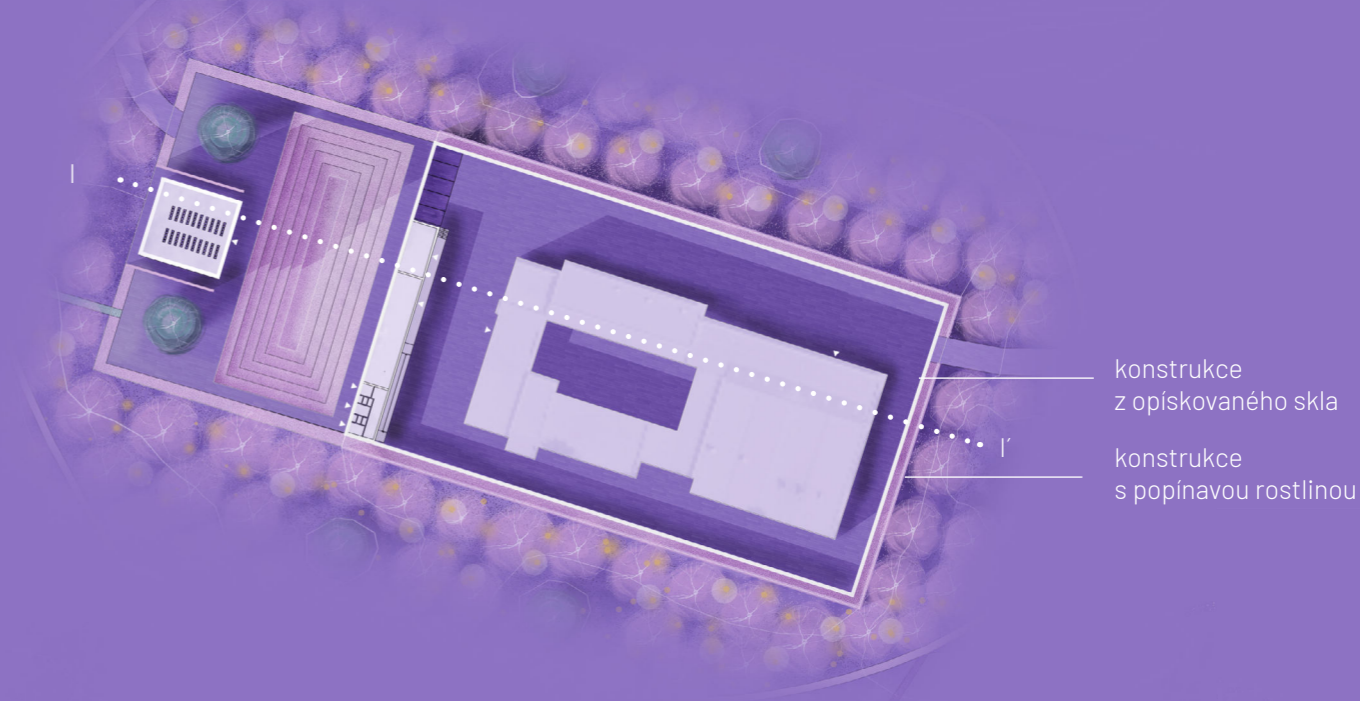


NÁVRH

OBJEKT

Obřadní síň (věž 15x15x30 m) a krematorium obklopené konstrukcí (100x70m) propojuje amfiteátr pokrytý trávou. Je to místo, kde se divoký sad kolem krematoria zklidňuje, zpravidelňuje a poslušně ustupuje okolním objektům. Taky je vzájemně propojuje a upozorňuje na propast mezi nimi, ale současně na jejich souvislost.

Zbytek plochy kolem obřadní síně je vydlážděn kamennou dlažbou, stejně jako vnitřní prostor kolem budovy krematoria a pojezdové cesty k němu. Kolem obřadní síně vznikla dvě "nádvoří" se stromy, které mají navazovat na mýtiny v sadu. Jak typem vegetace (*Quercus rubra*), tak svou funkcí - zastavení a v tomto případě i shromažďování.



sad (lesní kolumbária) obřadní síň (kapacita 100 míst k sezení) amfiteátr (možnost venkovního obřadu, posezení před a po obřadu, místo zastavení) zázemí obřadní síně (WC pro pozůstalé, výdej uren, sklad) manipulační prostor kolem krematoria (přístup a parkoviště pro pohřební službu) stávající budova krematoria 50 m

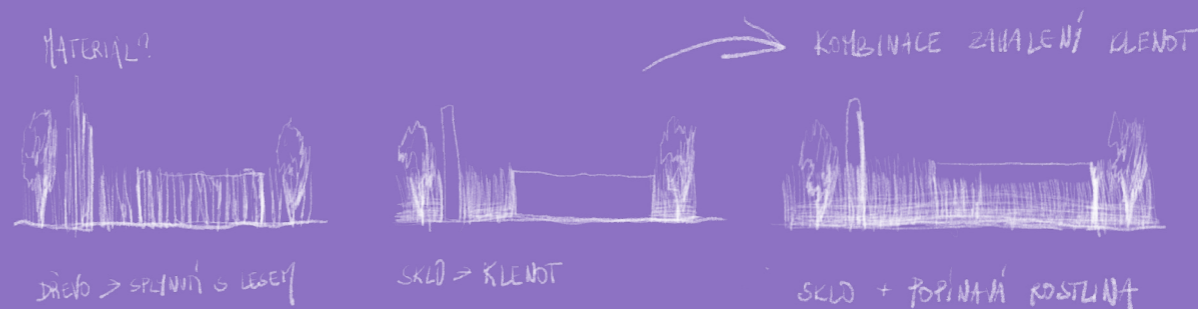
Dalším tématem ohledně konstrukce kolem krematoria a obřadní síně byl materiál. Původně jsem zamýšlela masivní dřevěné kuláče, které by navazovaly na kmeny okolních stromů. Potom mě ale napadlo, jestli chci objekt opravdu skrývat - nevychází z mých cílů prezentovat ho jako jakýsi klenot, co září na konci cesty? Najednou se i přemýšlení o materiálech úplně změnilo. Chtělo to něco průhledného, ale ne úplně, spíš průsvitného. Po pár marných pokusech například s polykarbonátovými deskami (které se opravdu do lesa nehodí) jsme vybrali pískované sklo.

Napadlo mě, že by se ty dva principy - přírodní (který spíš budovu maskuje a vrací jí přírodě, zapadá do kontextu) a kontrastní (sklo, který jí ukazuje jako něco mystického a tajemného, naznačuje obrysy a něco za ním tušíme, ale nevíme přesně co) - daly zkombinovat.

Tohle zase podpoří tu myšlenku uceleného objektu - protože se okolí trochu vymezuje a nechce ho vizuálně ovlivňovat, nebo do něj křičet tou jinou formou, ale když vstoupíte do toho amfiteátru uprostřed, tak jste uprostřed toho šperku, který tam v tom lese je.

Přírodou to krematorium už obklopené je, ale mám pocit, a teď to je troufalý pocit na krajinářského architekta, že to nestačí... smrt je vlastně zvláště přirozené, ale zároveň nepřirozené téma, které je tajemné a já bych tam to tajemno chtěla dostat ještě jinak než dřevem.

Taky to svým způsobem symbolizuje cyklus života. Pokud je to tajemné za sklem smrt, nebo otázka co je potom, tak je trefné, že se to díky té přírodní oponě vynoří jen někdy. V životě se tohoto téma taky dotkneme jen někdy. Nejdřív hodně, při narození (výsadba), potom čím dál tím méně (v měřítku výsadby i sezony - jaro, léto... kdy by to bylo porostlé a skoro nic by nebylo vidět, když by člověk nevešel doprostřed (v našem věku to není zas tak časté téma, pokud se nestane něco konkrétního) a nakonec podzim (stáří, kdy je přirozené na to téma víc reagovat, přemýšlet nad tím, protože je daleko blíží, když by nakonec ta popínavá rostlina opadala a udělala by tomu sklu i zajímavou texturu z větví a zima, kdy by byl vidět celou dobu a doplňoval by bílou krajinu a vlastně by s ní najednou splynul!!)



NÁVRH

LESNÍ KOLUMBÁRIA

Líbila se mi myšlenka ukládání uren do země. Klasická kolumbária v podobě skříněk na mě působí hodně neosobně a nejsou pro pozůstalé klidným prostředím pro vzpomínání, o živých vzpomínkách, které jsem tu několikrát zmiňovala ani nemluvě.

K ukládání uren jsem se rozhodla využít přílehlý sad a také ho rozšířit z ostatních stran kolem krematoria. Díky své jedinečné atmosféře a poněkud velké ploše je k tomu jak stvořený. Jako inspiraci bych ráda zmínila návrh na kolumbárium v Rize Under a Blanket of Platns, který získal v soutěži druhé místo.

Já jsem se ale rozhodla to udělat trochu jinak. Místo složitého přívádění elektrických rozvodů ke každému náhrobku bych chtěla využít UV pigment a umělý kámen. Přes den by tedy vypadaly náhrobky v sadu nenápadně a po západu slunce by se na hodinu rozzářily.

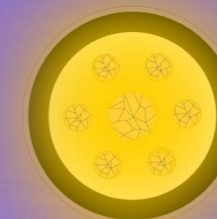
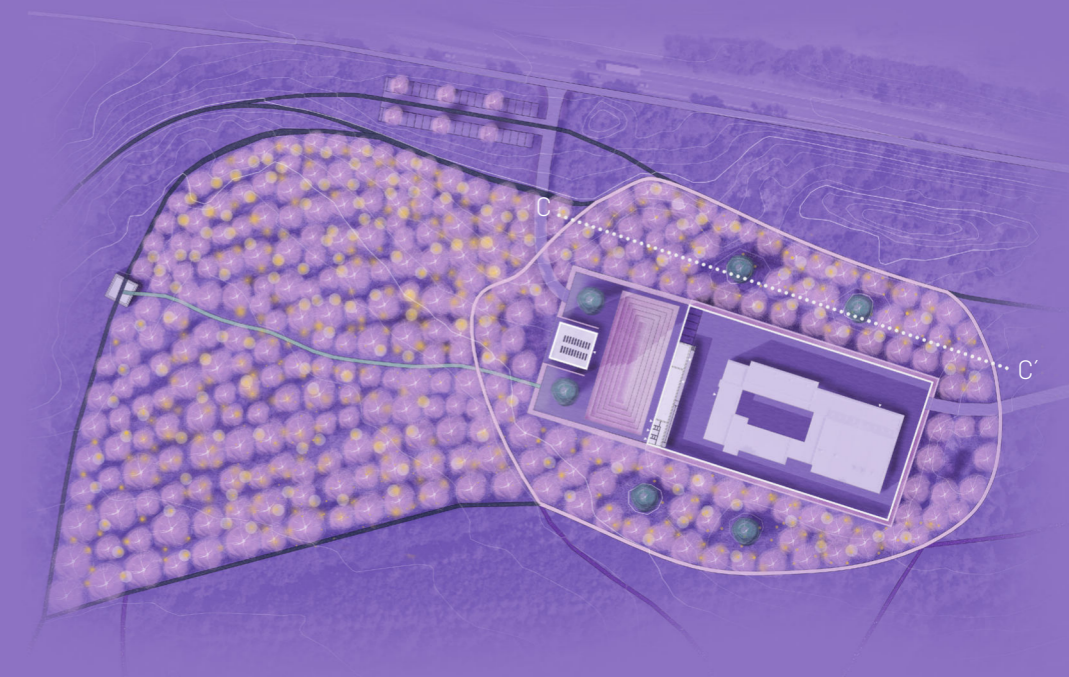
Další změnou je ukládání více uren. Navrhla jsem ukládání pouze v jedné vrstvě. Při více vrstvách na sobě by to bylo komplikované kvůli podzemní vodě a zároveň by bylo nutné pokaždé vykopat větší otvor, vsadit další modul a uložit znovu na sebe. To je nepraktické a z hlediska vegetace v sadu nebezpečné.



referenční foto, The Chamber of memories, Under a Blanket of platns, Mengru Wang and Rachel Reinhard



model, lesní kolumbária



kámen svítící díky UV pigmentu

jméno zemřelého

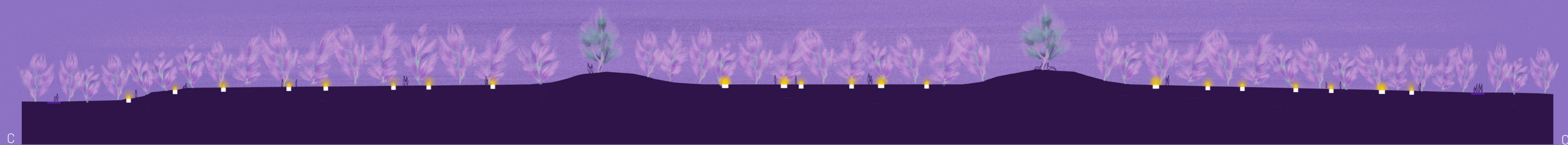
vodotěsná betonová schránka

urna



uložení pro jednu urnu

uložení pro dvě a více uren



nově vytvořený sad
(lesní kolumbária)

mýtina se solitérním stromem
(odpočinek, zastavení a orientaci
pozůstalých)



NÁVRH

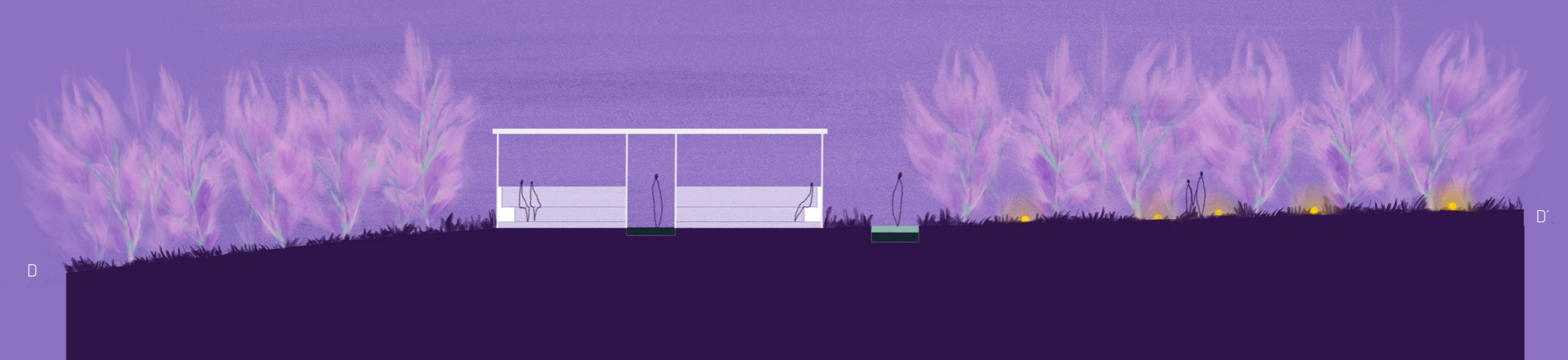
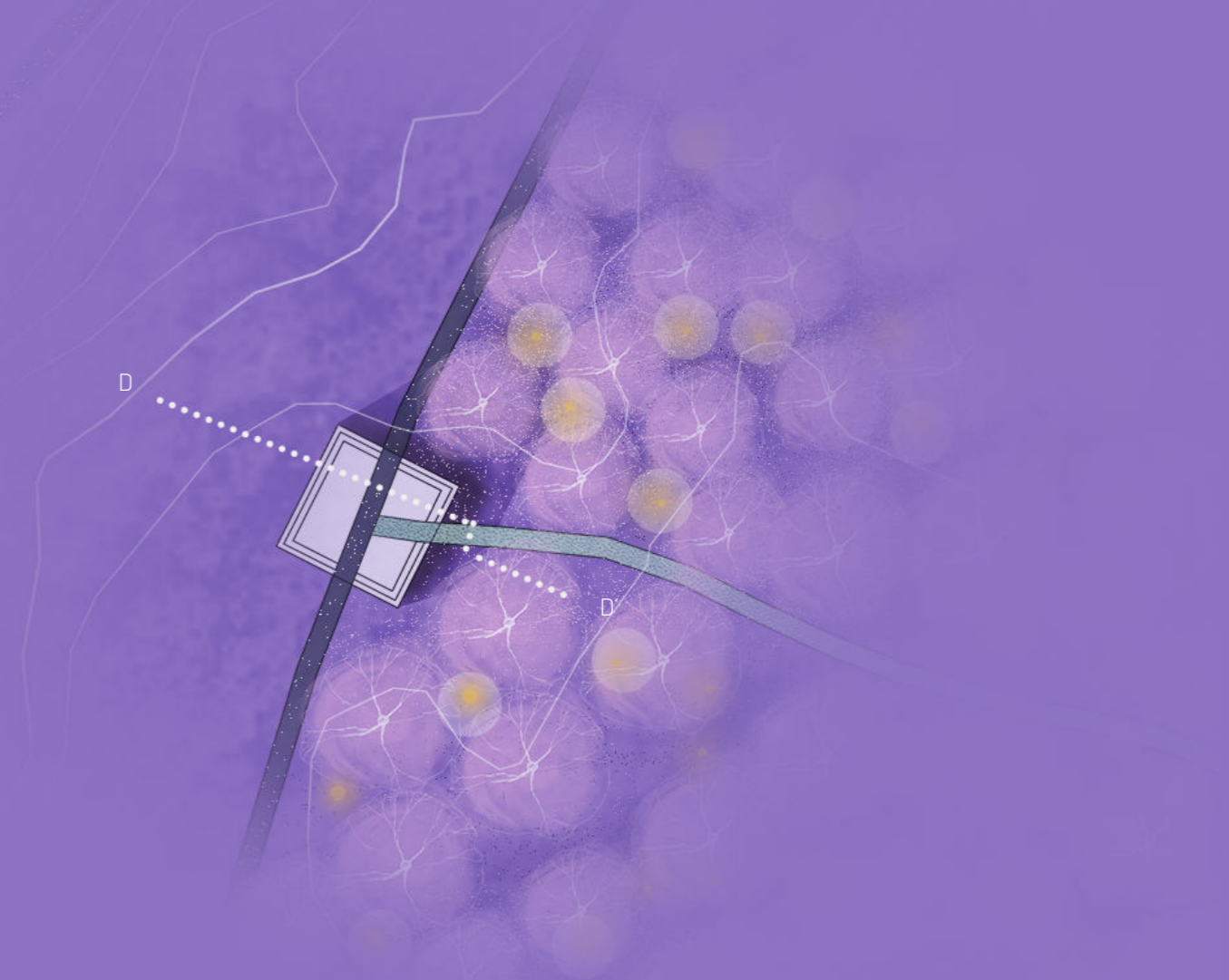
ALTÁN

Altán umístěný tak, aby byl na opačné straně sadu než obřadní síň a krematorium. Vzájemně je propojuje cesta sadem. Má sloužit pro návštěvníky kolumbárií a lesa pro oddech, případně jako útočiště před deštěm.

Je navržen tak, aby zde bylo hodně místa i pro menší venkovní obřad. Díky okolnímu terénu je zde také v zimních měsících po opadu stromů hezký výhled na město.



model, pohled na altán



altán
(odpočinek, útočiště před deštěm pro pozůstalé
a návštěvníky lesa,
možnost menšího venkovního obřadu)

cesta k obřadní síni
(mechanicky zpevněné kamenivo)

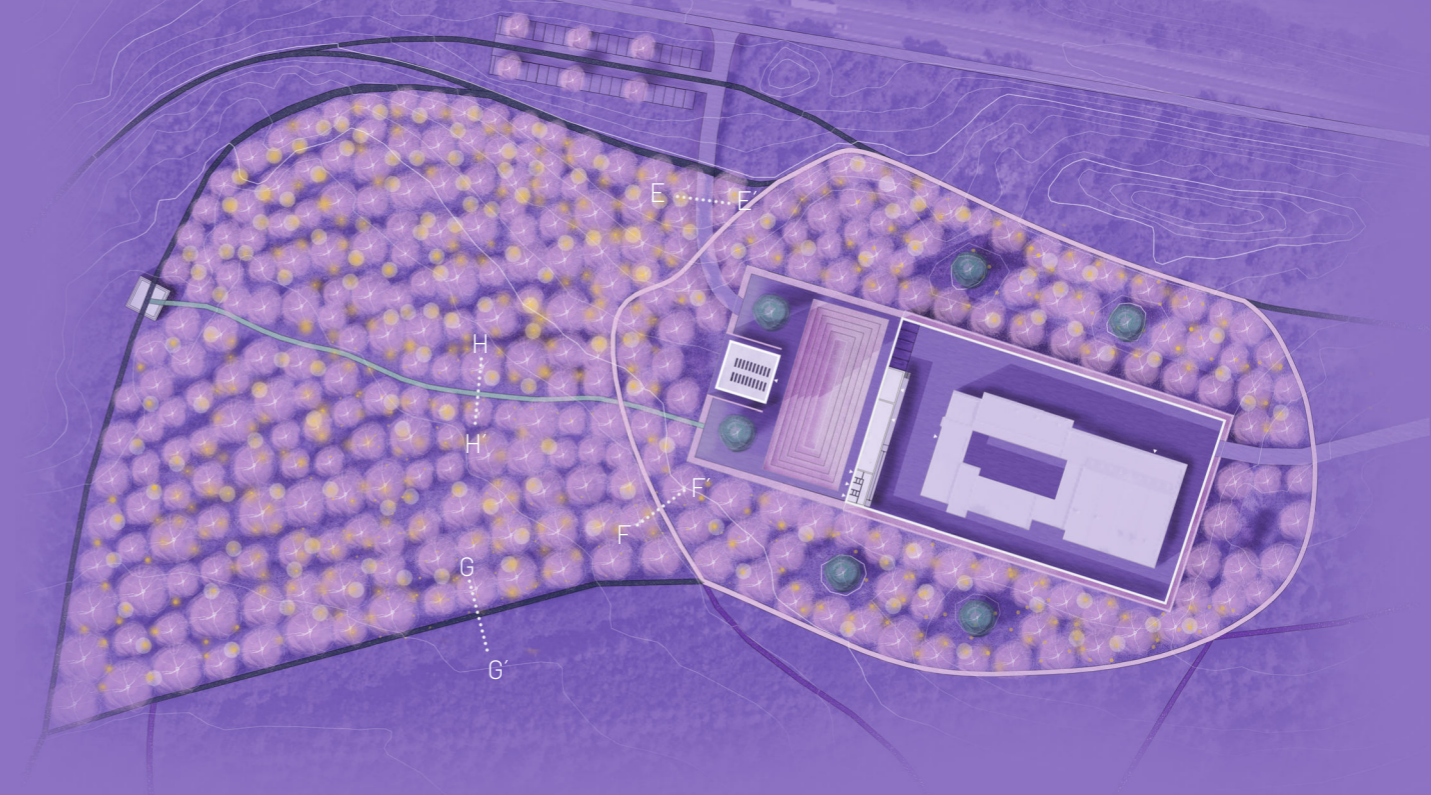
10 m

NÁVRH

CESTY

Hustá cestní síť byla jedním z předpokladů pro hlavní cíle konceptu.

Navrhla jsem dvě příjezdové cesty, odděleně pro pohřební službu a pro pozůstalé. Ze stejného materiálu v pochozí variantě je okruh kolem krematoria. Obřadní síň a altán propojuje klikatá cesta sadem. Důležité bylo i propojení směrem na parkoviště, k lesu a k okolní zástavbě.



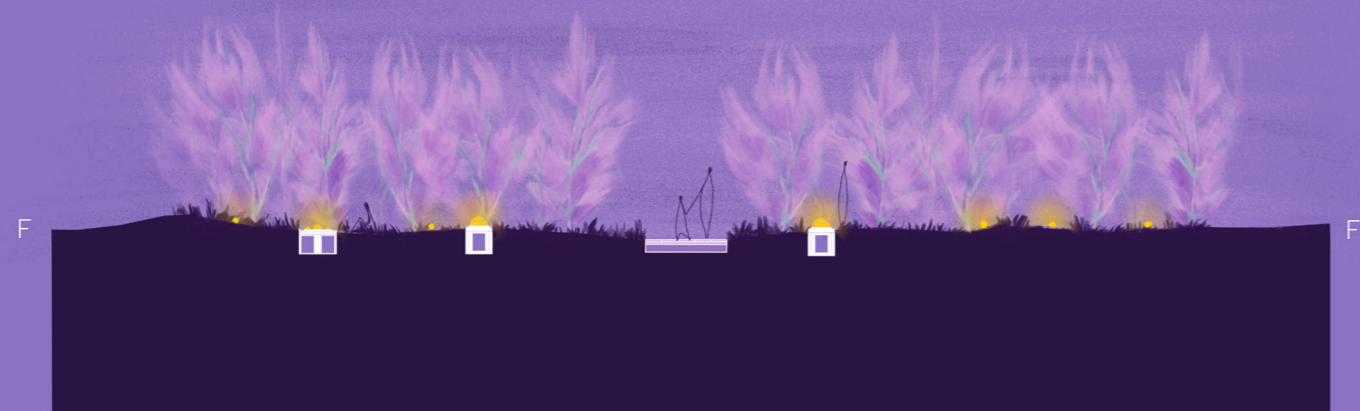
■ PŘÍJEZDOVÁ CESTA K OBŘADNÍ SÍŇI A KREMATORIU
POJEZDOVÁ KAMENNÁ DLAŽBA / ŠTĚTOVÁ CESTA



■ OKOLNÍ CESTY V LESE
MECHANICKY ZPEVNĚNÉ KAMENIVO



■ PĚŠÍ OKRUH KOLEM KREMATORIA
POCHOZÍ KAMENNÁ DLAŽBA / ŠTĚTOVÁ CESTA



■ CESTA SADEM / LESNÍM KOLUMBÁRIEM
ŠTĚRKOVÝ TRÁVNÍK

