

KLADNO

krematorium

studie k BP

ATELIER SITTA - CHMELOVÁ
FA ČVUT V PRAZE
ZIMNÍ SEMESTR 2022

ANOTACE

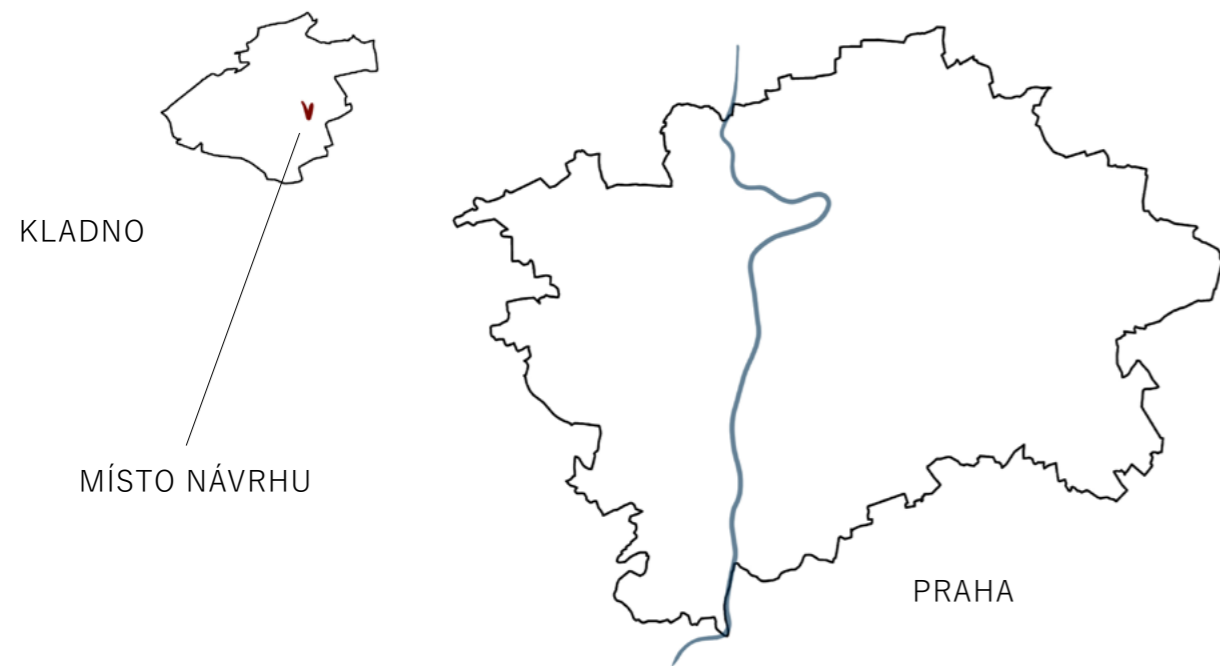
Krematorium nyní existuje jen jako provozní budova, vypadající jako autodílna obklopena neudržovanými pozemky a pozůstatky sadu. Návrh spočívá ve vytvoření příjemného místa, které splétá možnost poklidného rozloučení se zesnulými s okolní přírodou využívanou k rekreaci tak, aby se odlišné děje navzájem nerušily. Základem návrhu je elegantní zeď, která schová budovu krematoria před návštěvníky areálu. Dále návrh pracuje s myšlenkou dvou světů, které pomyslně dělí vodní stuha. Uvnitř je území klidného odpočinku, tvořené třemi rozptylovými loučkami v podobě měkkých travnatých polštářů. Dynamická cesta a vodní stuha se kterou je propletená, symbolizují nekončící cyklus života. Oba prvky se celou dobu proměňují, to doplňuje myšlenku, že život pozůstalých nekončí, jen se neustále mění.

OKOLÍ KREMATORIA KLADNO - CYKLUS PROMĚNY -

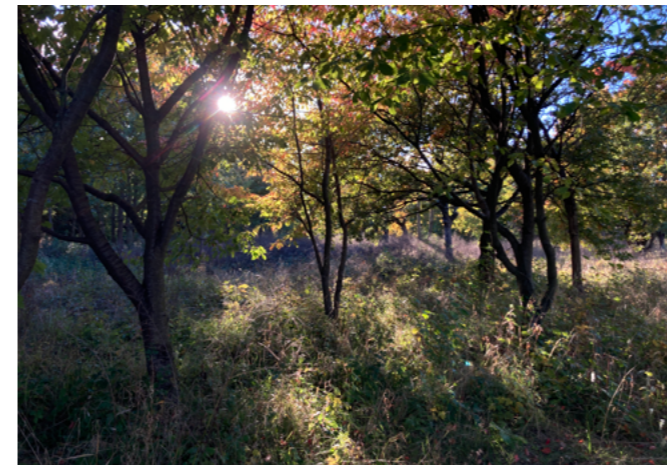
MÍSTO NÁVRHU

Krematorium nyní existuje jen jako technická provozní budova, vypadající jako zacházející autodílna. Najdeme ji ve východojižní části průmyslem rozeklaného města Kladna, na zanedbaných pozemcích jím vlastněných. Západním směrem na krematorium navazuje zarostlé území, kde jsou patrné pozůstatky bývalého třešňového sadu v podobě torz starých třešní, dále nálety a mladší stromy, všechny bojující o světlo. Je zajímavé, že i přes dlouholeté zarůstání je stále dobře rozeznatelný rastr, ve kterém byl sad vysazen.

Celé území je pomyslným výkusem do území lesa s názvem Dlouhé Boroviny. Les má velký rekreační potenciál a je také řádně a často využíván lidmi ke sportu a procházení. Ceněná může být jeho pestrost, a to jak druhová, tak ve věku dřevin.



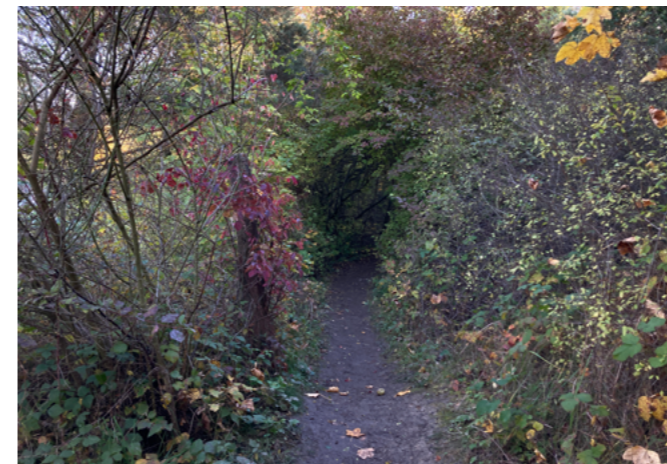
les Dlouhé Boroviny



bývalý sad a jeho zbytek



prostory okolo budovy krematoria



pěšina na kraji lesa



hlavní silnice tvořící severní část území

ANALÝZA

/ přírodní podmínky - reliéf

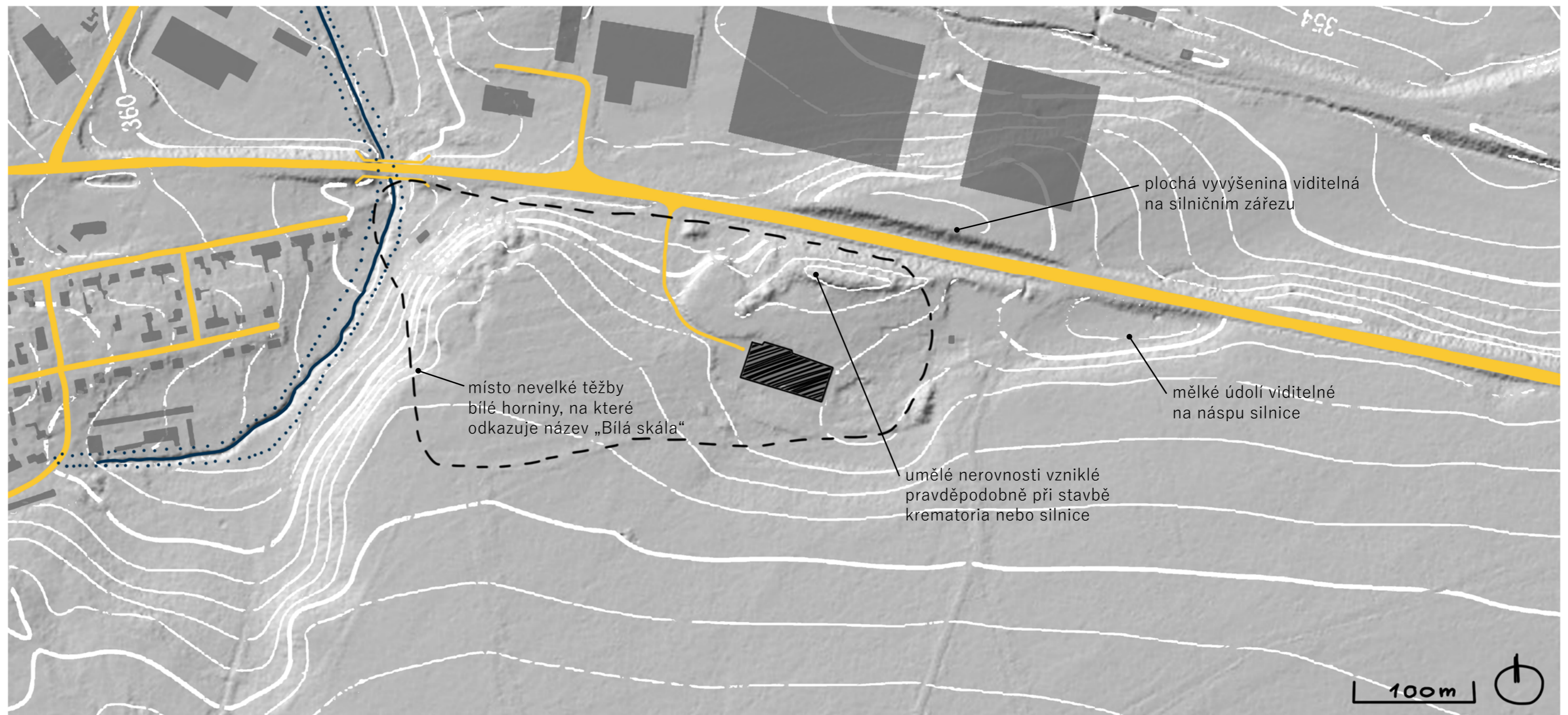
- významná hrana na západní části zájmového území
> možnost cenných výhledů

GEOLOGIE

- převážně písčité slínovce až jílovce spogilitické místy silicifikované (opuky)
- kolem vodního toku nivní sediment a na to navazující spraš a sprašová hlína

PŮDY

- hnědozem

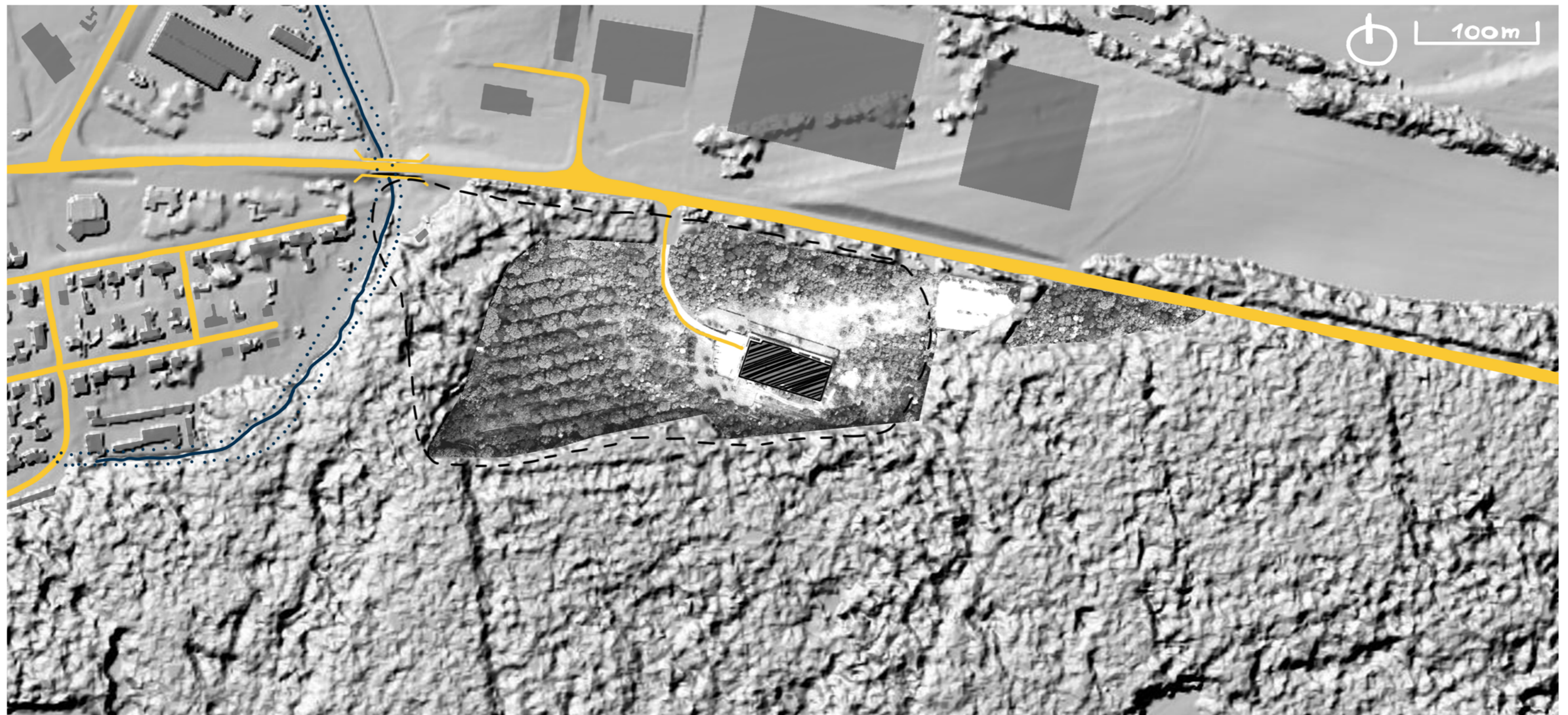


ANALÝZA / sad

- zhruba od roku 1895
- velmi staré třešně *prunus* často už i jako torza
- + dospělé nálety (*prunus* sp., *quercus* sp., *acer campestre*)
- zapojené keřové a bylinné patro druhy jako *cornus sanguinea*, *rubus* (= zarostlé roštím)



-  krematorium
-  území hlavního zájmu
-  cesty
-  vodní toky
-  záplavová území pro Q20



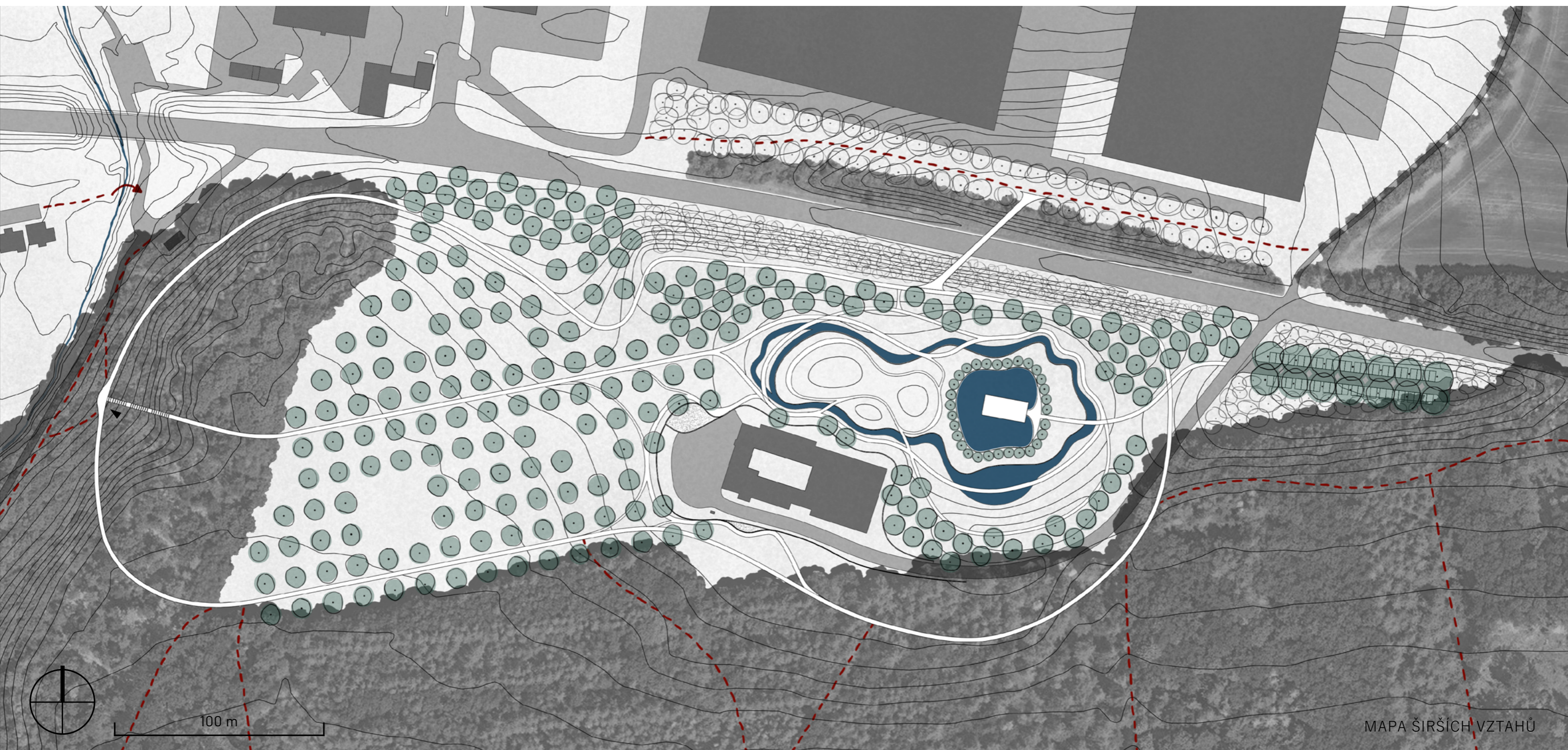
ŠIRŠÍ VZTAHY /-

V návrhu je zamýšleno umožnit pěší dostupnost areálu krematoria hlavně dvěma směry – z centra Kladna a dále na sever, na bývalou samostatnou vesnici (nyní součástí města) nazývanou Dříň. Právě proto je v návrhu lávka přes hlavní silnici která tvoří severní hranici území, v současné době tam není ani přechod pro chodce.

-/ velký okruh

Pro rozšíření rekreačního potenciálu místa je navržena velká okružní cesta obíhající celý areál. Její součástí jsou dvě zajímavá zastavení, obě nabízející pohledy na město s jeho průmyslovou atmosférou a krajinu.

Jedním je vyhlídková plošina ve stráni mířící na západ. Druhé je na vyvýšenině zakončující násep u silnice, ze které je dobrý rozhled do dálky, který v okolí chybí.



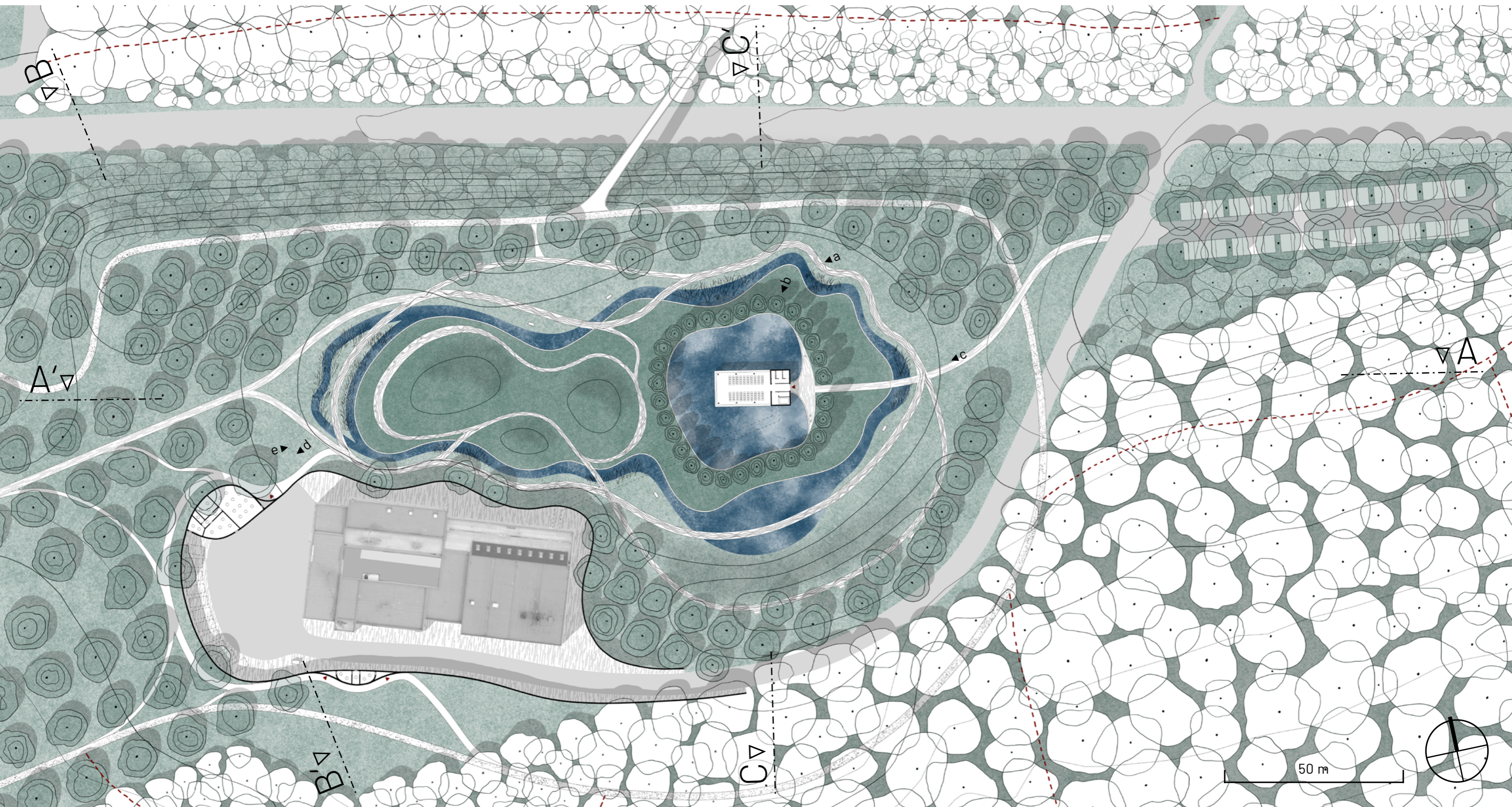
NÁVRH - CYKLUS PROMĚNY



KONCEPT /

Návrh spočívá ve vytvoření příjemného místa, které splétá možnost poklidného rozloučení se zesnulými s cennou okolní přírodou využívanou k rekreaci tak, aby se odlišné děje navzájem nerušily.

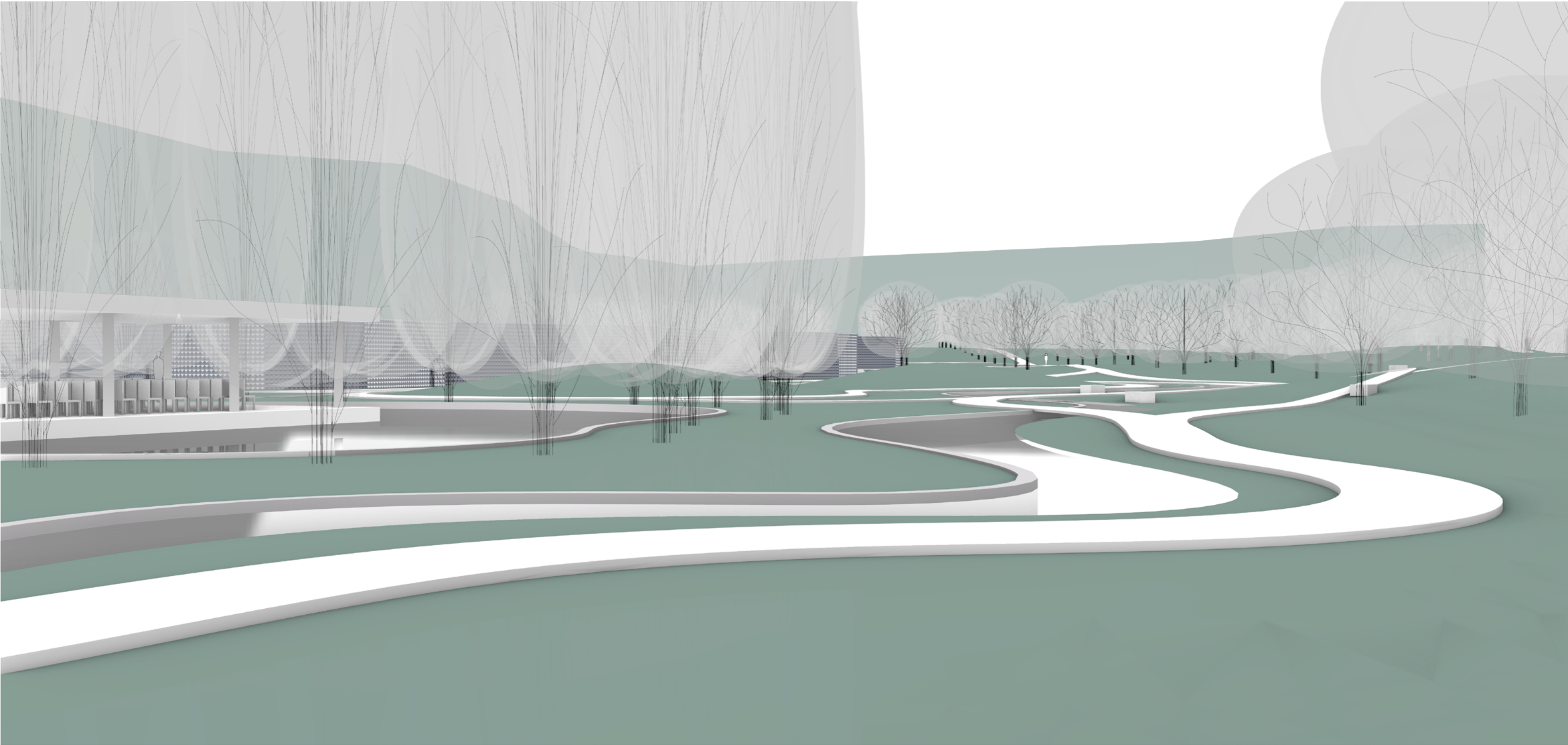
HLAVNÍ SITUACE



/ tři funkce

Území návrhu se dá rozdělit na tři části s odlišnou funkcí. První, je čistě technický provoz krematoria, ukrytý za elegantní zdi před pohledy návštěvníků areálu. Druhá je veřejná část krematoria s obřadní síní a rozptylovými loučkami, umožňující důstojné rozloučení pro pozůstalé. Zároveň může sloužit i jako místo připomínky odpočinku zesnulého.

Třetí část je zbytek území obklopeného lesem, tedy hlavně obnovený sad. Ten je zamyšlený na využívání jako příjemné místo k trávení času v kontrastu se stinnými lesními porosty. Areál má také ve svém východním cípu parkoviště, sloužící pro návštěvníky krematoria, navazujícího sadu a přilehlého lesa.



/ dva světy

Návrh pracuje s myšlenkou dvou světů, které pomyslně dělí vodní stuha. Vně je náš normální svět, zatímco uvnitř je území klidného odpočinku, tvořené třemi rozptýlenými loučkami v podobě měkkých travnatých polštářů. Také je tu horizontální obřadní síň položená na vodní hladině odrážející nebe a pocitově oddělená od okolí vertikální oponou z topolů směřujících vzhůru.

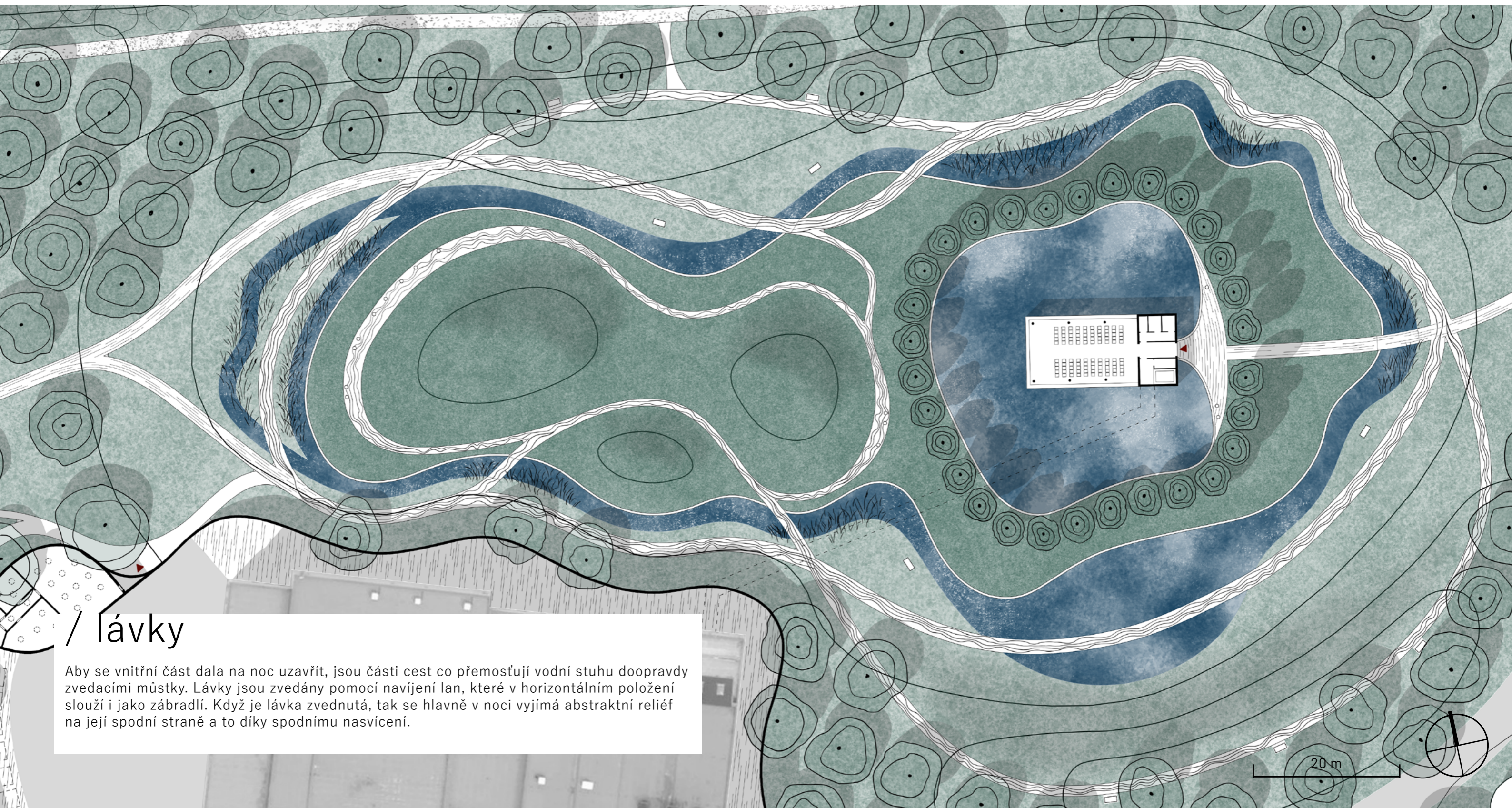
Rozdělení se značně projevuje v podobě různého způsobu údržby areálu. Světy jsou v kontrastu, uvnitř je to upravenější, jak naznačuje zpevněný břeh vnitřního okraje vodní stuhy a dále sekaná tráva.

Okolí je ponechané přírodnějšímu charakteru souzračnému se sadem, zem pokrývá delší tráva a louky. Odráží se to ve vnějším okraji vodní stuhy, který tvoří nezpevněný volný břeh s pár skupinami rákosí.

/ cesta a myšlenka proměny

Dynamická cesta a vodní stuha se kterou je propletená, symbolizují nekonečný cyklus života. Oba prvky se celou dobu proměňují, to doplňuje myšlenku, že život pozůstalých nekonečí, jen se neustále mění.


Provedením je cesta z betonu, který stačí organickým tvarům, a zároveň je podpořen efekt pohybu díky vlnícím se křivkám provázejícím celý prostor.

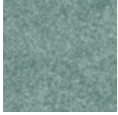


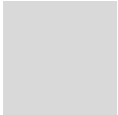
/ lávky


Aby se vnitřní část dala na noc uzavřít, jsou části cest co přemostňují vodní stuha doopravdy zvedacími můstky. Lávky jsou zvedány pomocí navijení lan, které v horizontálním položení slouží i jako zábradlí. Když je lávka zvednutá, tak se hlavně v noci vyjímá abstraktní reliéf na její spodní straně a to díky spodnímu nasvícení.

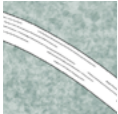
LEGENDA K HLAVNÍ SITUACI


 delší tráva / louka
méně udržovaná plocha

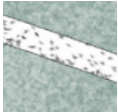
 sekaná tráva
více udržovaná plocha

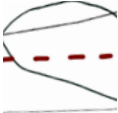
 asfalt

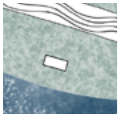
 zdobený beton
cesta proměny

 dlažba
cesta procesní

 hladký beton
cesty spojovací

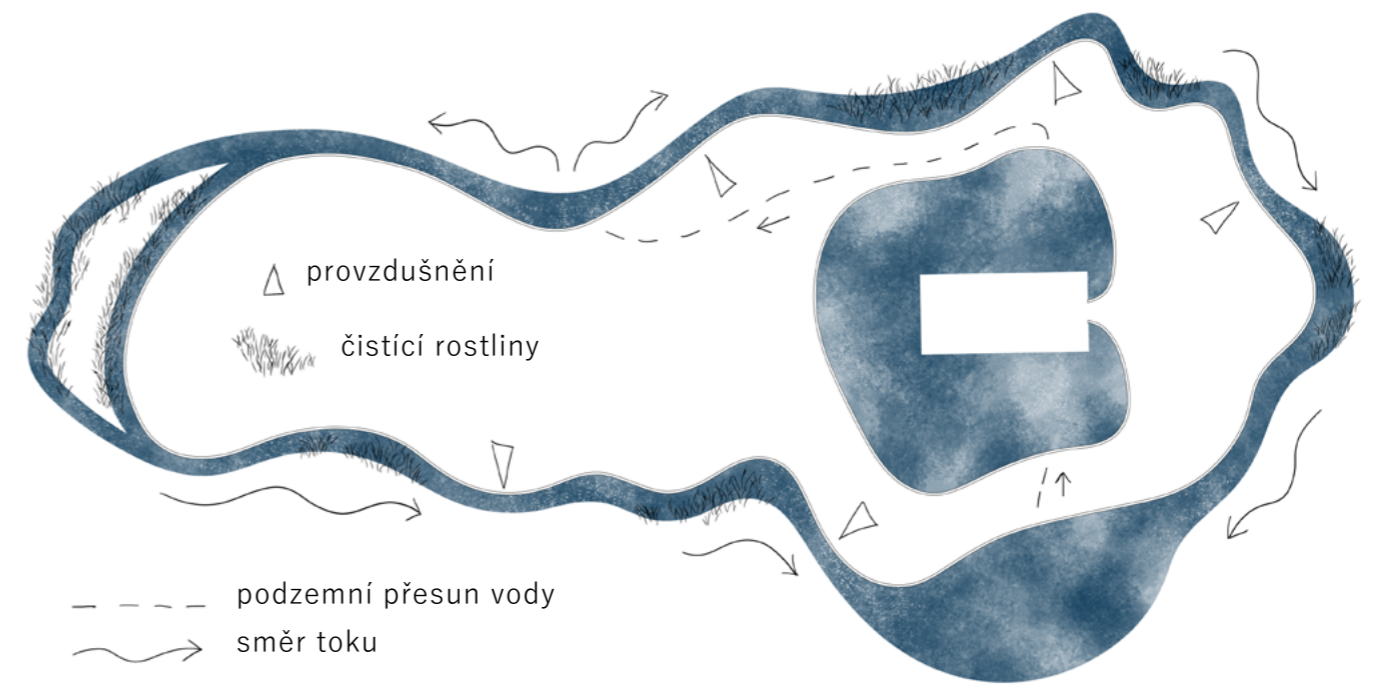
 zpevněné kamenivo
velký okruh

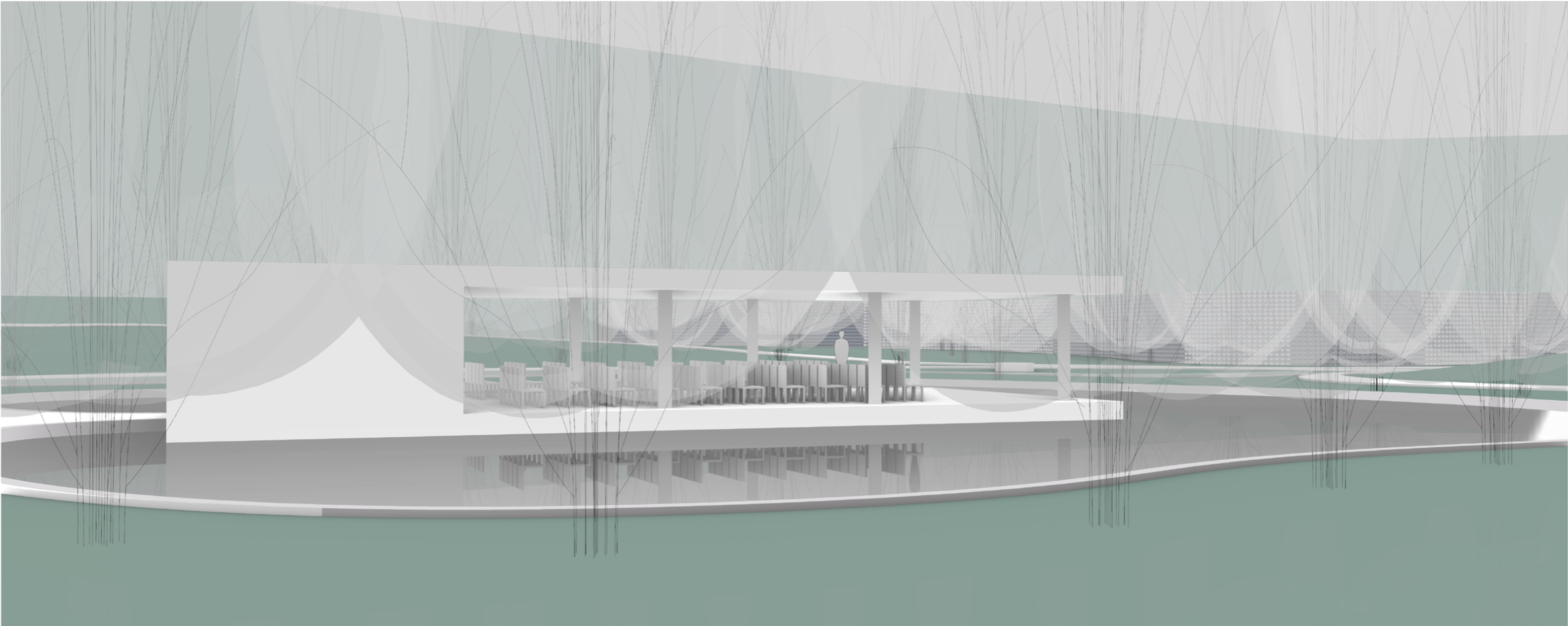
 pěšina

 nemobilní lavice

 mobilní sedátka

SCHÉMA VODNÍCH PRVKŮ





/ obřadní síň

V pocitovém těžišti vnitřního prostoru se nachází jednoduchá obřadní síň obložená bílým kmenem. Je z velké části prosklená a návštěvník je díky tomu v přímém kontaktu s vodní hladinou, na které je síň položena a která svým odrazem tvoří neustále měnící se kulisu obřadu.

Stavba je svým prosklením otevřena jen do prostoru vodní hladiny, východní část se vstupem je s plnou fasádou a nabízí zázemí, jako jsou toalety a místnost údržby. Je tu také služební výtah vedoucí do podzemního tunelu spojující síň a budovu krematoria, umožňující technický provoz před a po obřadu.

Lehké architektonické vzezření budovy síně je kontrapunktem k oponě z topolů, která síň a vodní plochu obklopuje. Úzké topoly dodávají vertikality odkazující vzhůru a jejich odrazy jsou ještě opticky prodlouženy ve vodní hladině. Tím, že jsou na rozdíl od jiných druhů stromů rozvětvené již velmi nízko, stíní pohledům okolí do jinak prosklené obřadní síně.

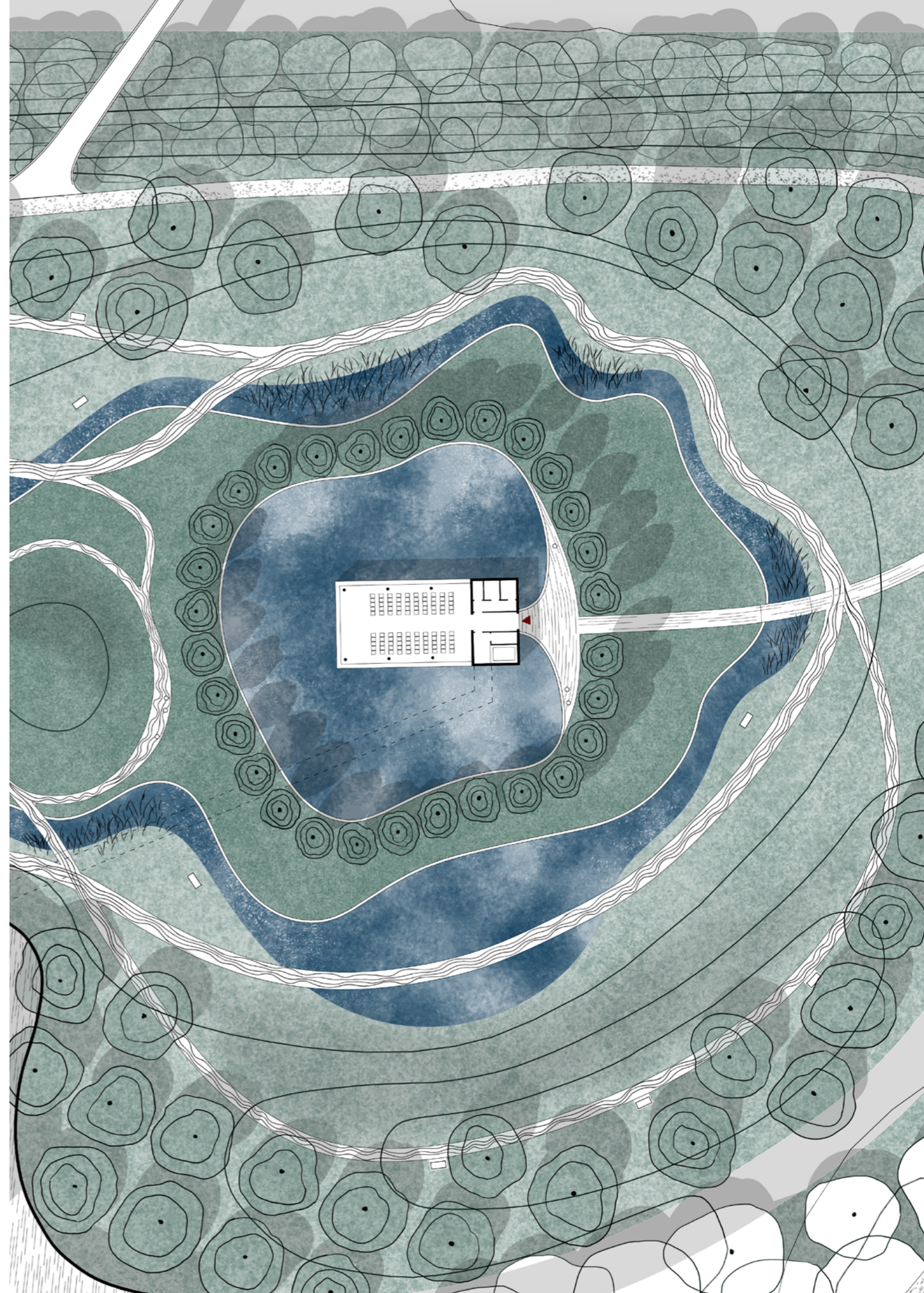
/ místa k sezení

V areálu se nachází dva druhy mobiliáře. Ve vnitřní, uzavíratelné části jsou autorsky navržené mobilní sezení v podobě jednotlivých pohodlných sedátek které je možno přesouvat a seskupovat. Výchozí pozice sedátek je část cesty, rozšířená právě pro ně.

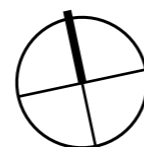
Druhým typem jsou lavice ve zbytku areálu, ty jsou již umístěné napevno. Vybraná jsou pro ně místa buď blízko u vodní stuhu nebo na vyvýšeninách, kde je příjemný nadhled nad mělce tvarovaným areálem.

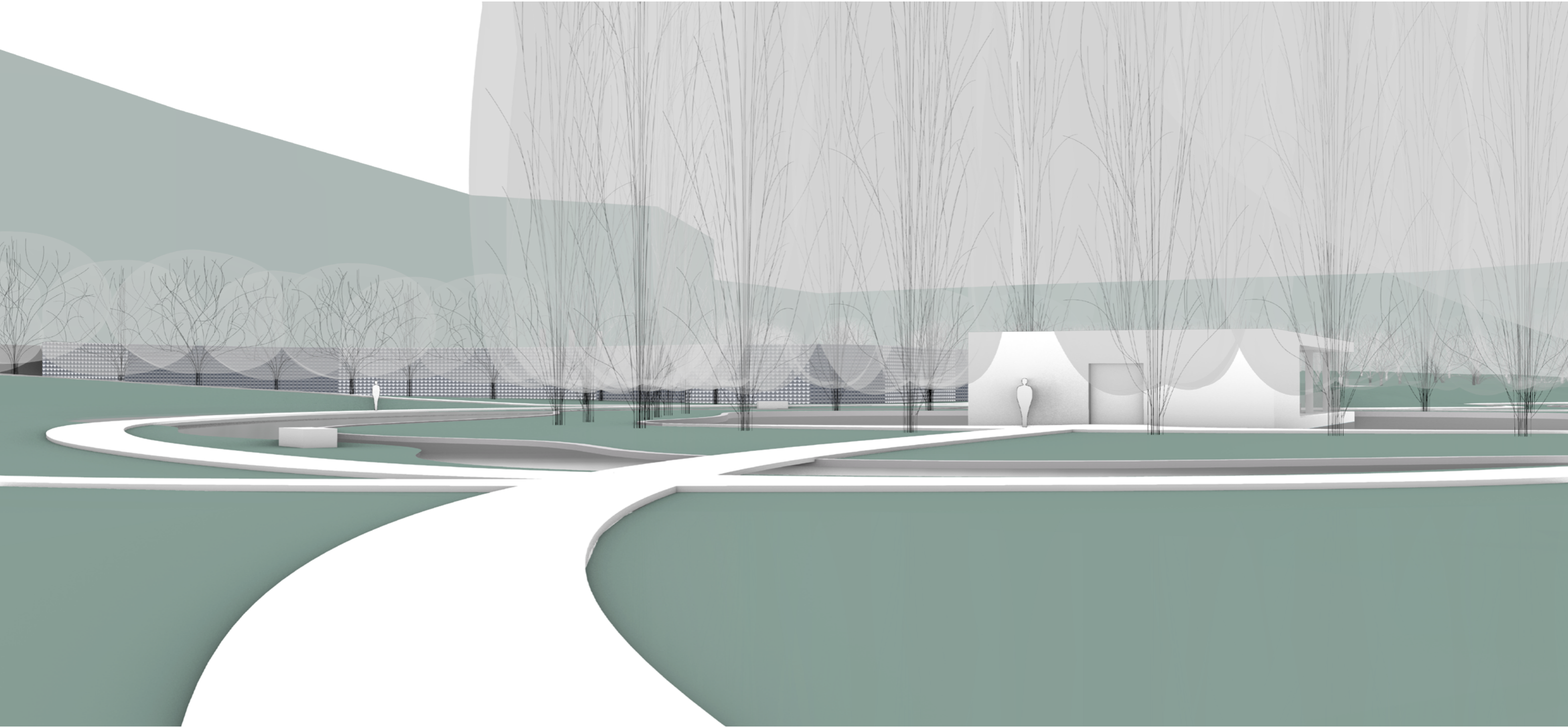
/ cesta procesní

Jedna její část vede od parkoviště ke vchodu do obřadní síně, zatímco druhá se plynule napojuje svými dvěma konci na západní smyčku cesty proměny. Druhá část pak dále pokračuje přímým úsekem skrz sad, a díky tomu, že je namířena přímo mezi dvěma řadami stromů, tak tu sad vytváří efekt aleje.



20 m



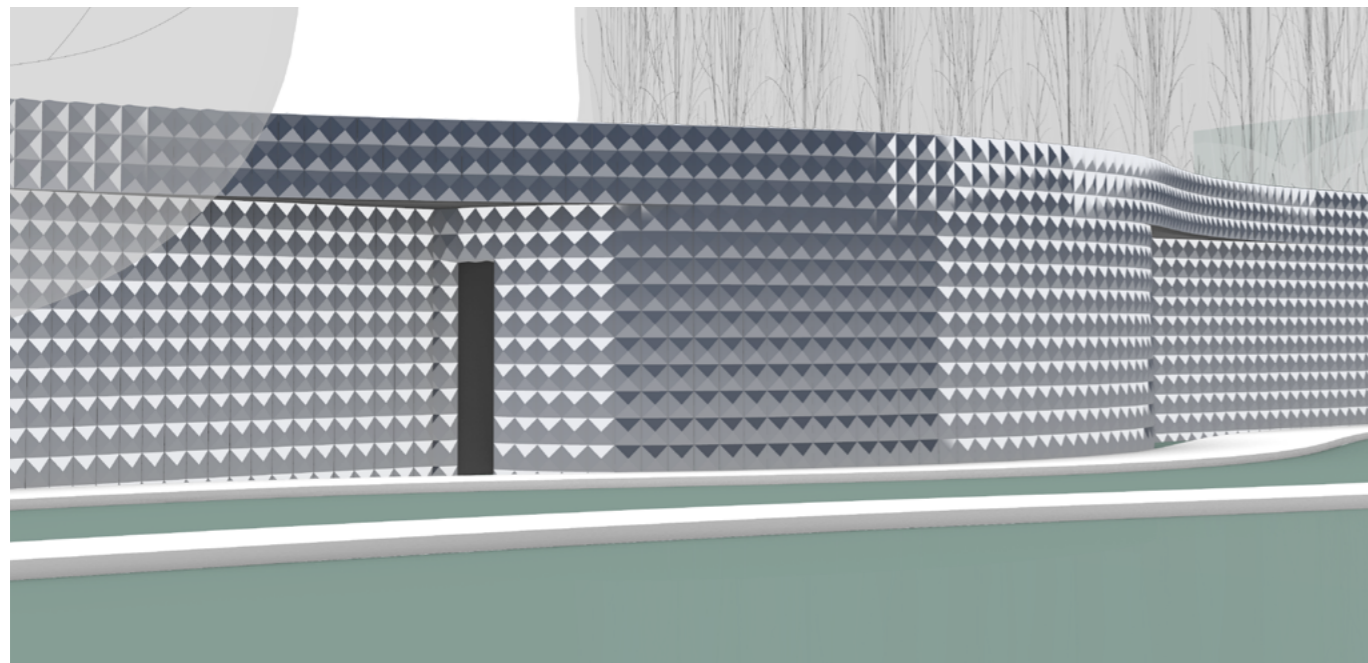


/ zed'

Aby se oddělil technický provoz od veřejného a hlavně skryla současná nevzhledná budova krematoria, vine se kolem ní krásná zed'. Její vlnitý tvar komunikuje s centrální částí návrhu a opticky zmenšuje prostorovou bariéru.

Zed' je z vnější části obložena do plastického vzoru složeného z plochých jehlanů. Díky tmavé ale velmi lesklé glazuře dlaždic, láme světlo do různých odlesků a odráží barvy svého okolí, což napomáhá efektu, že i přes svou velikost v prostoru neruší.

Její součástí jsou i dva do ní skryté objekty – kancelář/zázemí a veřejné toalety. Kancelář slouží pro komunikaci veřejnosti a společnosti spravující krematorium, na sjednávání obřadů a předání urn. Veřejné toalety mohou využívat nejen návštěvníci krematoria, ale i lidé navštěvující přílehlý les a sad při rekreaci.



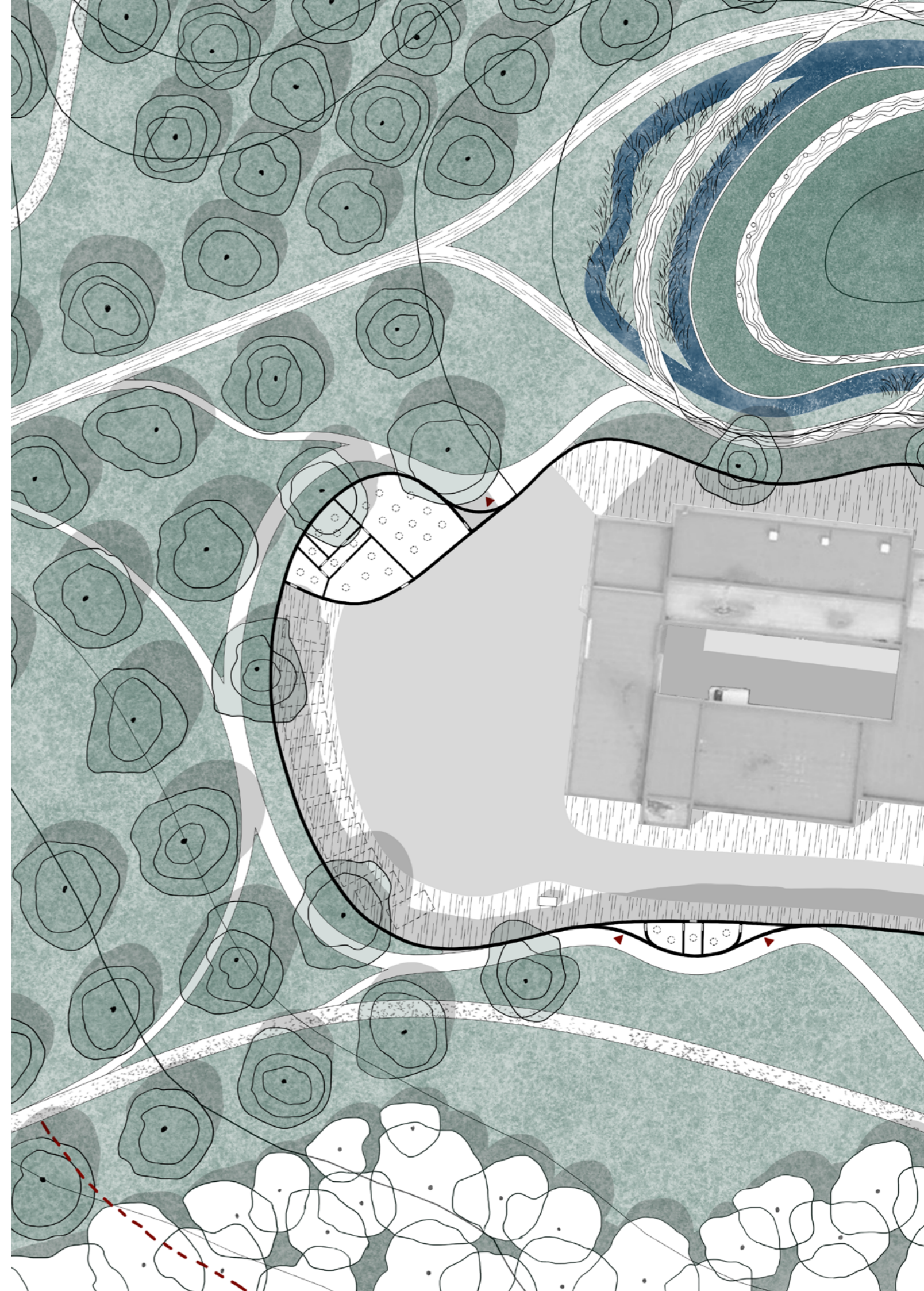
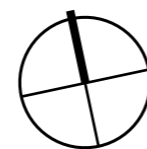
/ údržba areálu

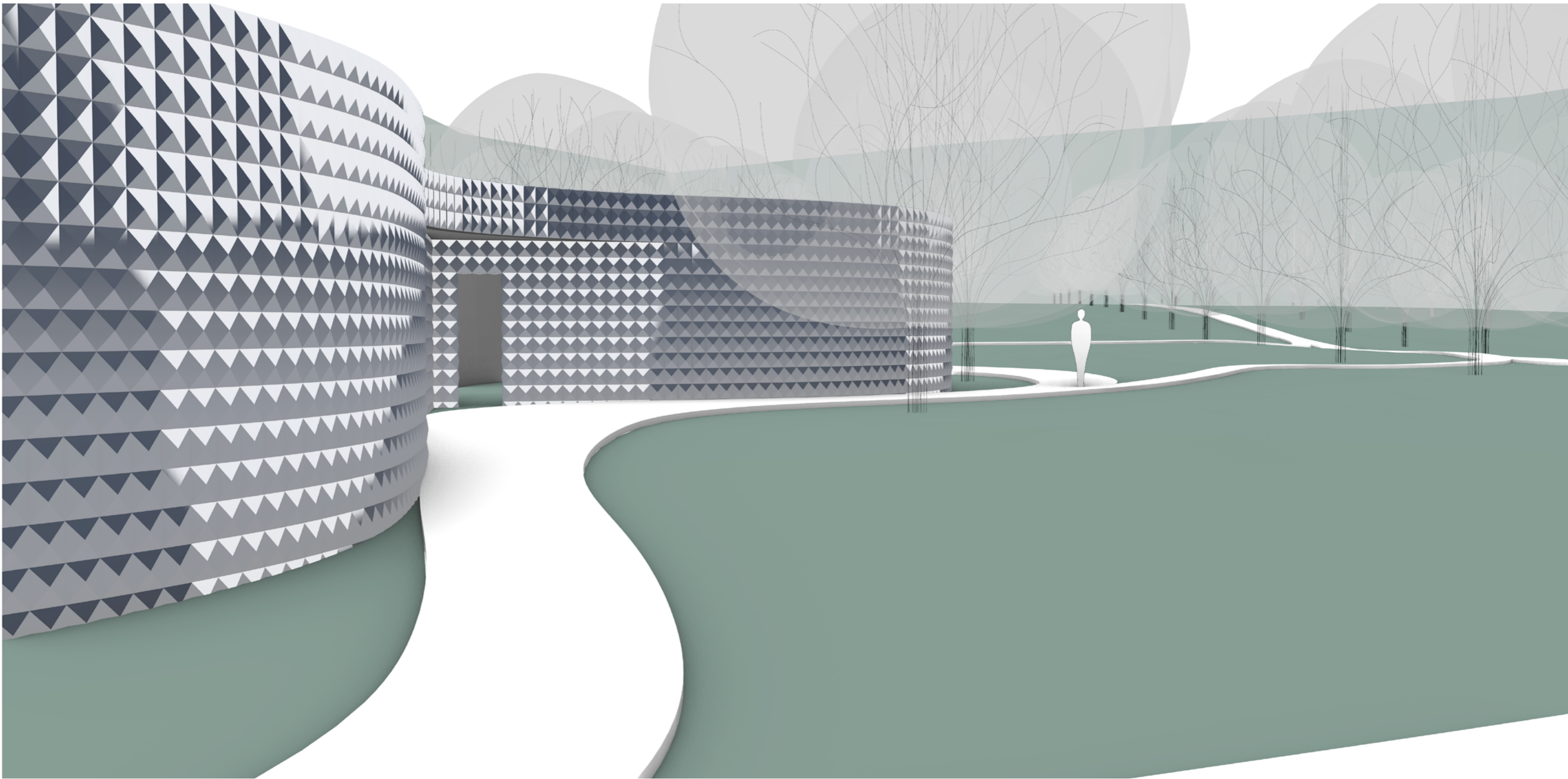
Momentálně má budova krematoria vyčleněné místnosti jako „obřadní síň“, která dostane návrhem důstojnou náhradu, tudíž se objeví volné prostory kde může sídlit údržba areálu (také za zdí - jako ostatní technický provoz).

/ sad

Návrh sad obnovuje v pravidelném rastru, zahuštěném na místech, kde je žádoucí větší pohledová izolace. Stromy mají poměrně velké rozestupy, neboť sad je svou světlostí a pravidelností kontrastem k tmavému a hustému lesu. V rastru je pár stromů vynecháno, vznikají tím volné prostory umožňující další aktivity. V neposlední řadě je zdrojem ovoce a na jaře krásně kvete.

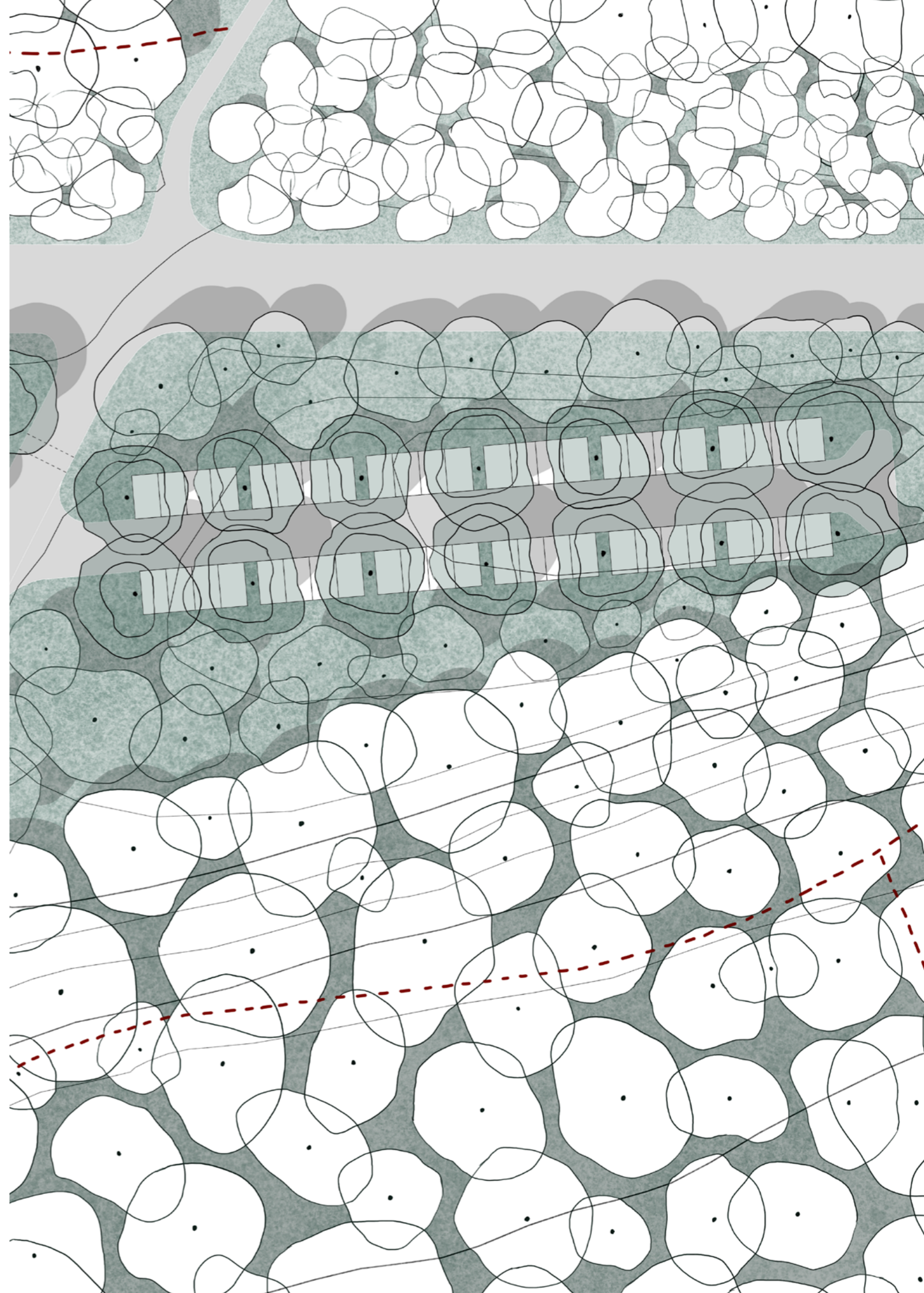
20 m



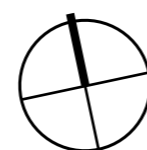


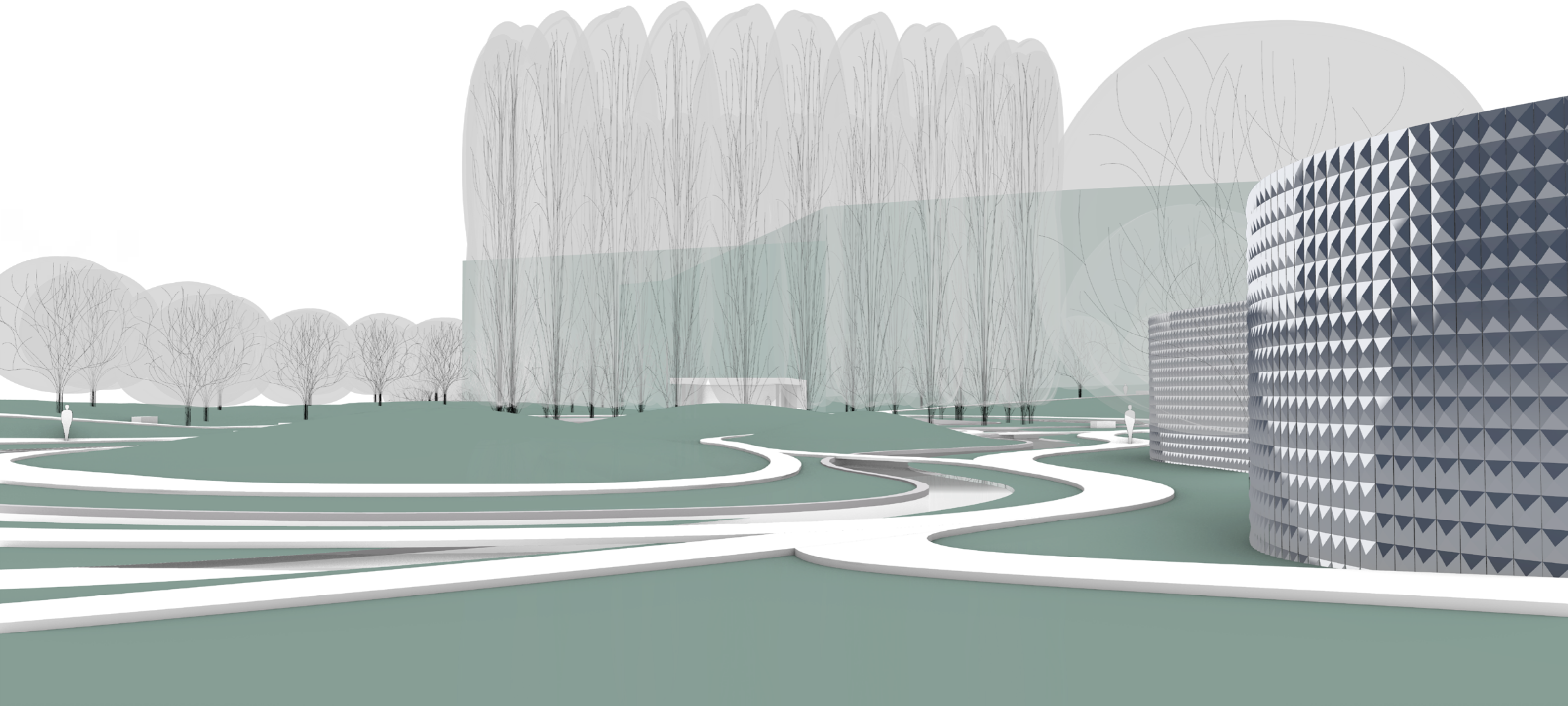
/ parkoviště

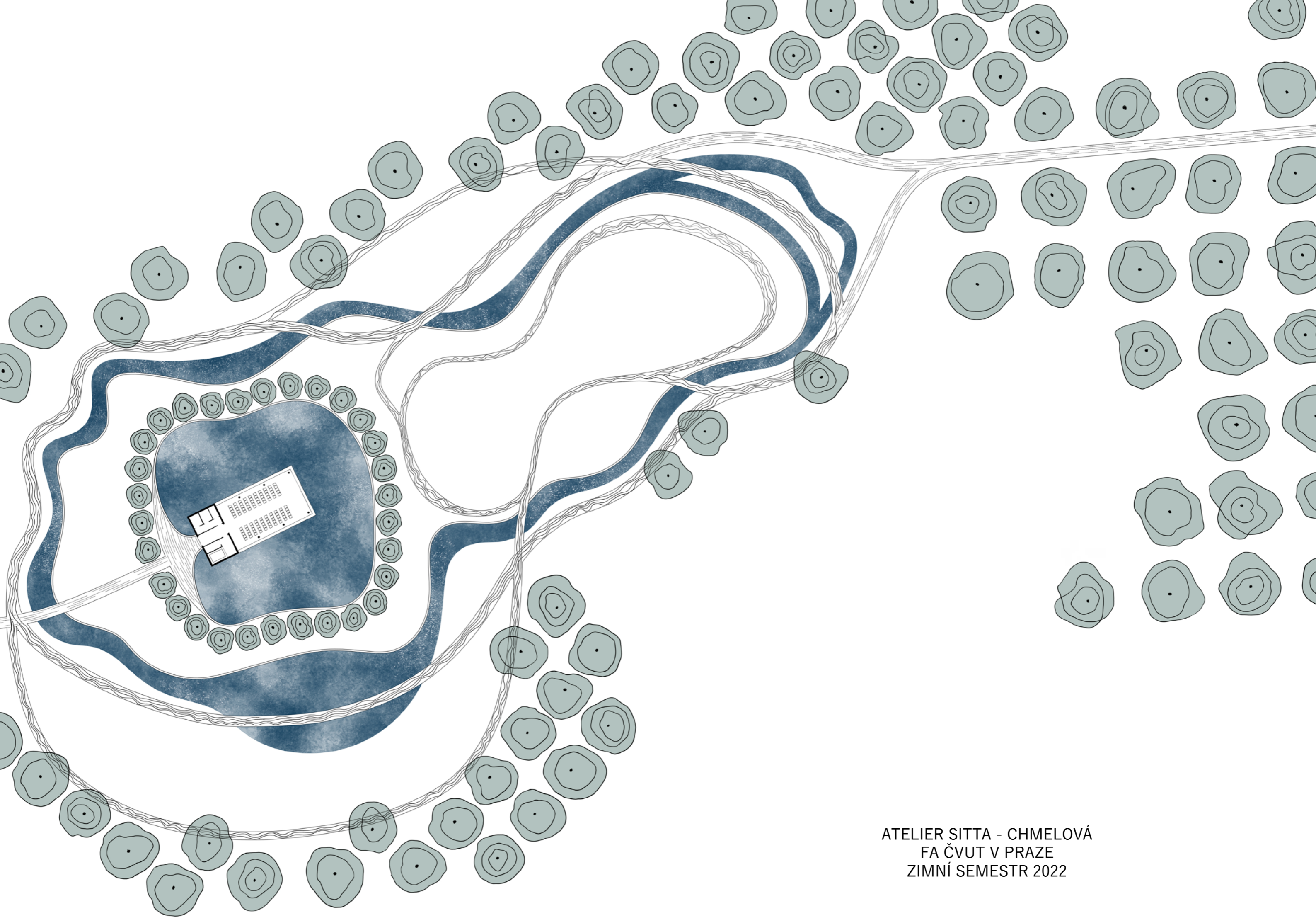
Parkoviště bylo navrženo s ohledem na přehlednost a pohodlnost parkování, všechna místa mají rozměry vyhrazených stání. Na konci je možnost se bez problémů otočit. Zvýšení komunikace na úroveň chodníku po odbočení upřednostňuje chodce a nutí auta zpomalit. Materiálem stání je šterkotrávník.



20 m







ATELIER SITTA - CHMELOVÁ
FA ČVUT V PRAZE
ZIMNÍ SEMESTR 2022