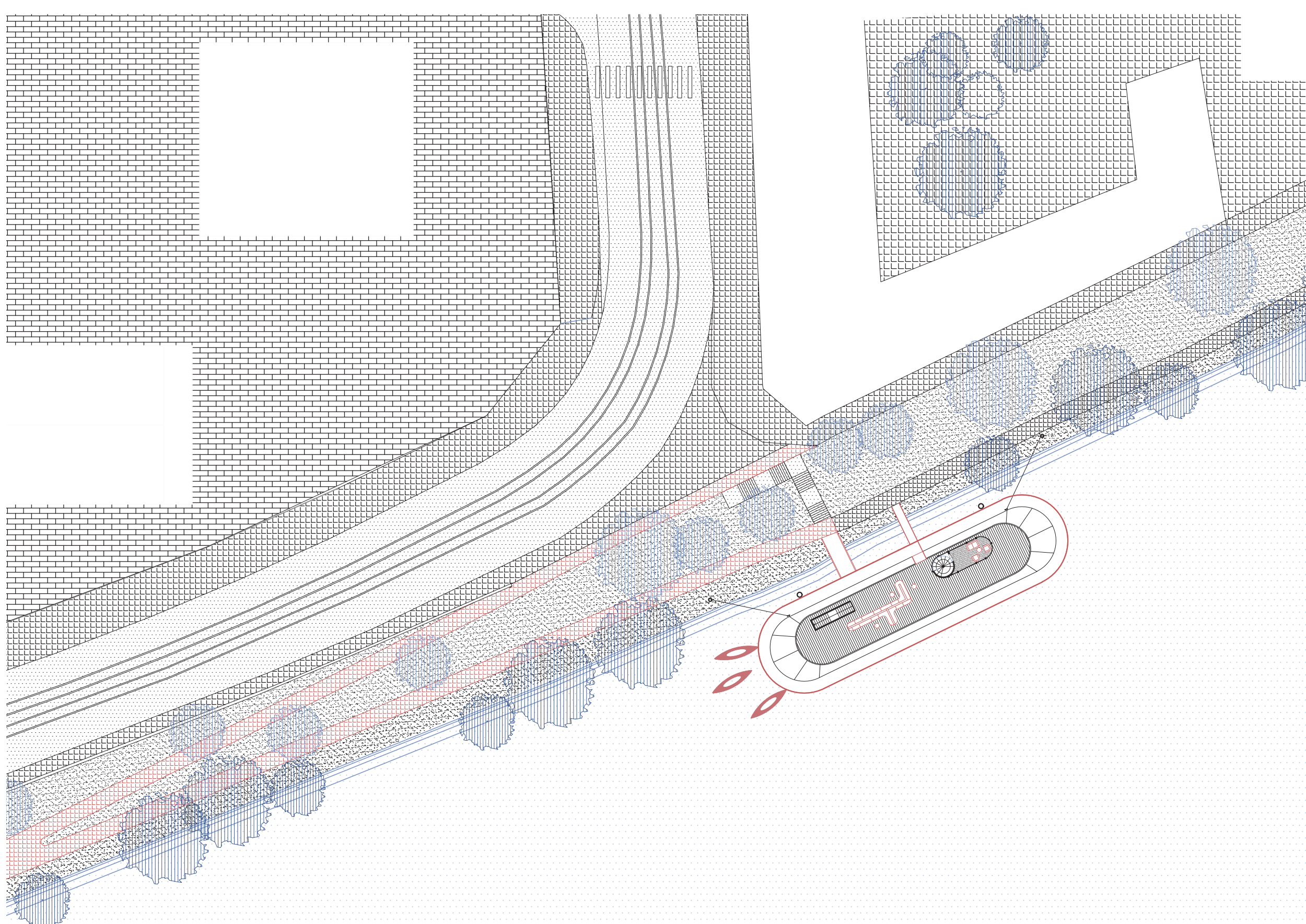
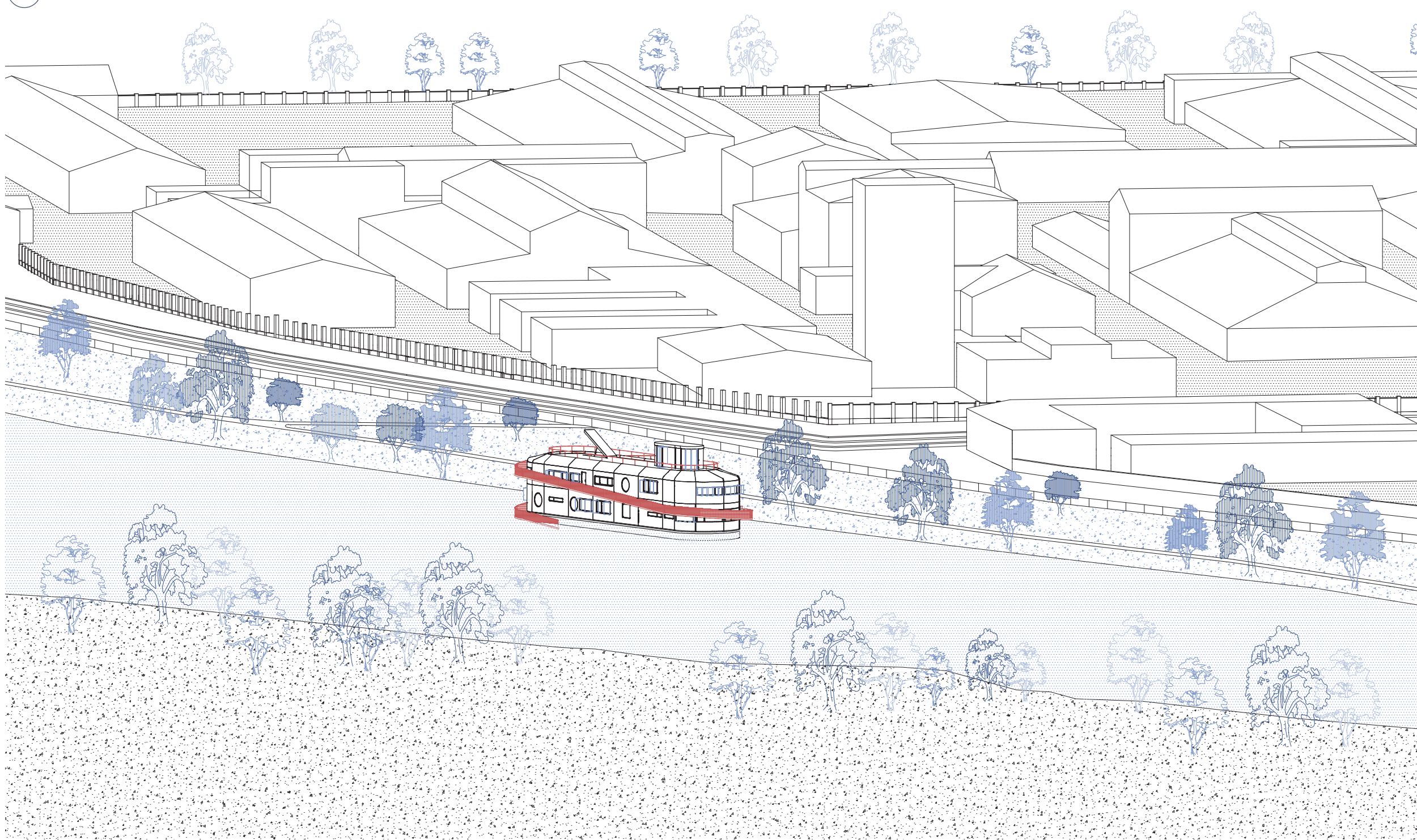




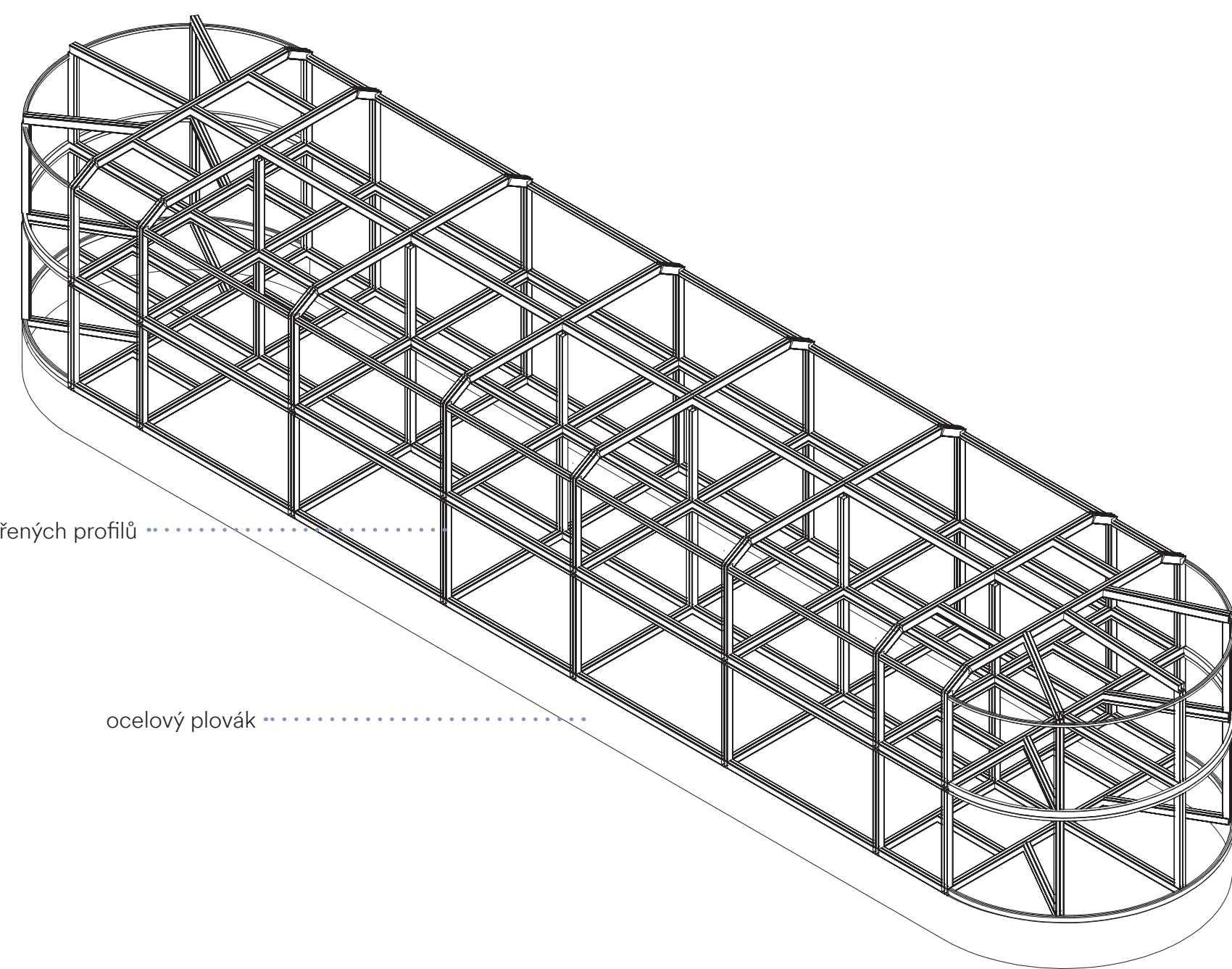
poloha v rámci Prahy



situace 1:500



axonometrie



moduly z uzavřených profilů

ocelový plovák

axonometrie - konstrukce

Diplomová práce se zabývá návrhem centra duševního zdraví. Centrum duševního zdraví (CDZ) je nový typ zařízení pro péči o duševní zdraví dle Reformy pro psychiatrickou péči. Jedná se o moderní přístup pomocí lidem s duševním onemocněním založeným na prevenci, včasné intervenci a opětovném zařazení do společnosti. Podle plánu reformy psychiatrie by v České republice do roku 2030 mělo být v provozu 100 CDZ. To je o 70 více, než je současný stav. Návrh zkoumá novou typologii založenou na potřebách a osobních zkušenostech klientů a zaměstnanců současných center v České republice. Forma projektu jako plovoucího domu vychází z potřeby většího počtu nových center v ČR a charakteru českých měst, z nichž většina leží na řece nebo v blízkosti vodní plochy.

Centrum duševního zdraví: na vodě. Voda - řeka, má v tomto případě hned trojí význam.

Proudění vody jako přirovnání k dnešní rychlé době. Centrum duševního zdraví jako konstanta v proudu dění. Místo, které se lehce vznáší, ale zároveň je pevně ukotveno k místu. Tak vnímám koncept CDZ. Přizpůsobeno individuálním potřebám, otevřeno všem, proměnlivé, ale stále k dispozici našim mnohdy nestálým potřebám. Říční krajina jako přírodní prvek města. Do center měst vznáš specifické klima, atmosféru, náladu.

Řeka jako spojující prvek topografie českých měst. Vzhledem k potřebě velkého počtu nových CDZ (70) jsem se snažila najít spojující prvek. Něco, co by mi pomohlo navrhnout dům, který je součástí společenské diskuse a řešení aktuálního problému. Dům na konkrétní místo, kdekoliv v ČR.

Vodní hladina jako prázdné plátno - jedním z témat reformy psychiatrické péče je i destigmatizace. Vodní plochy jsou přirozeným téžiskem okolí a často lákají pohledy kolemjdoucích. Centrum právě na takovémto místě může pomoci otevřít veřejnou debatu a pomoci normalizovat péči o duševní zdraví.

# Centrum duševního zdraví: na vodě

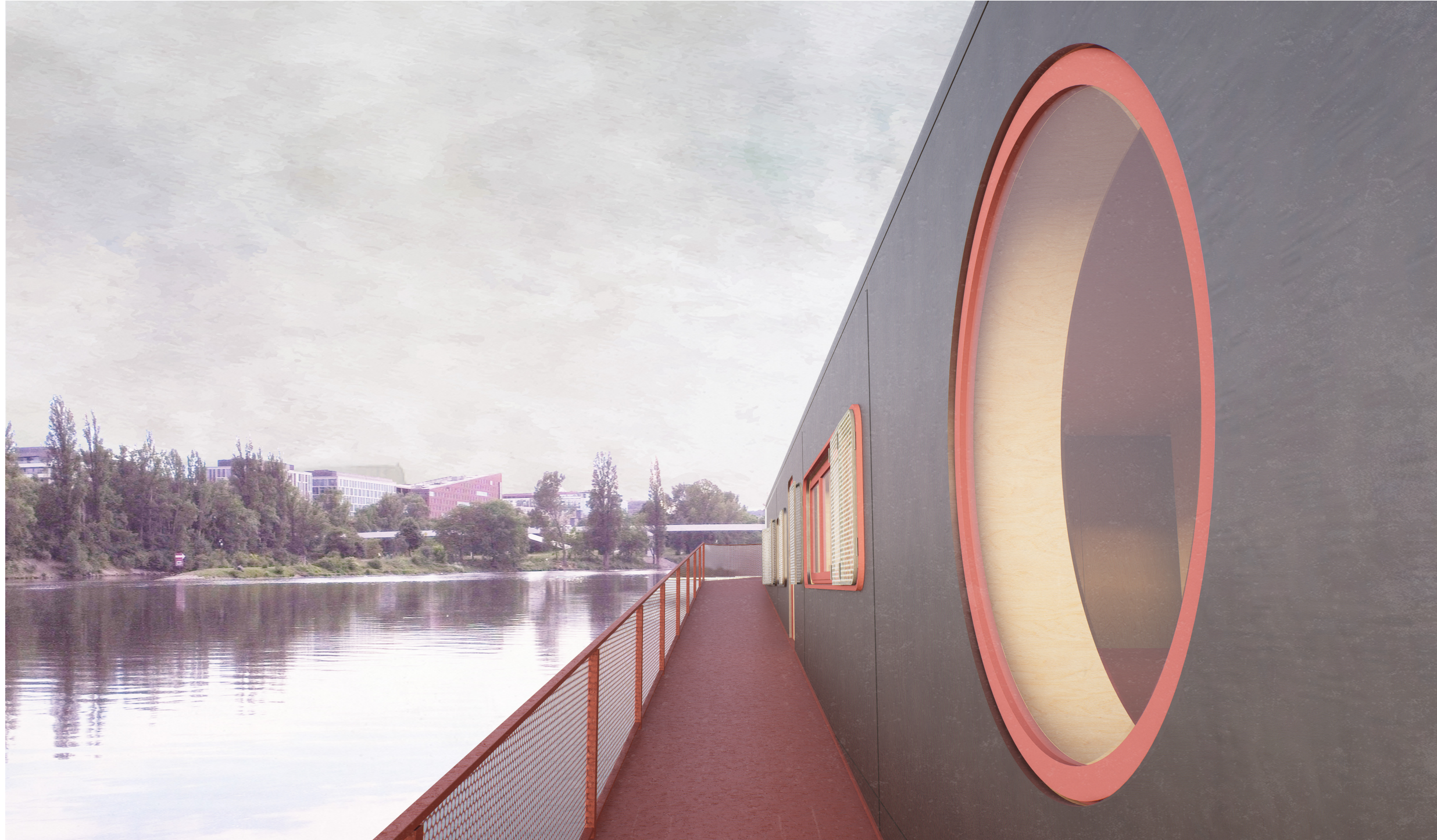




vstupní prostor jako centrum dění



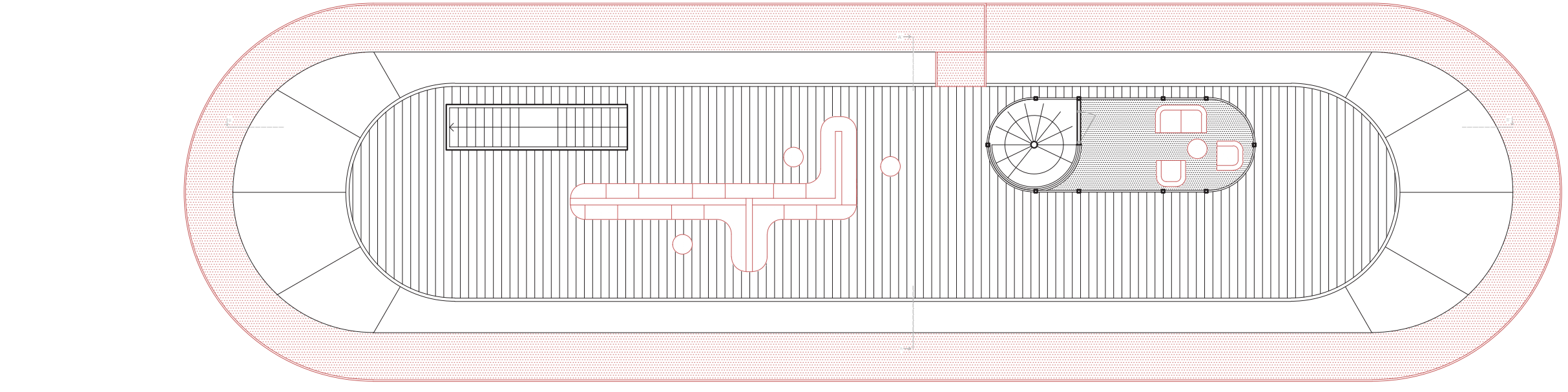
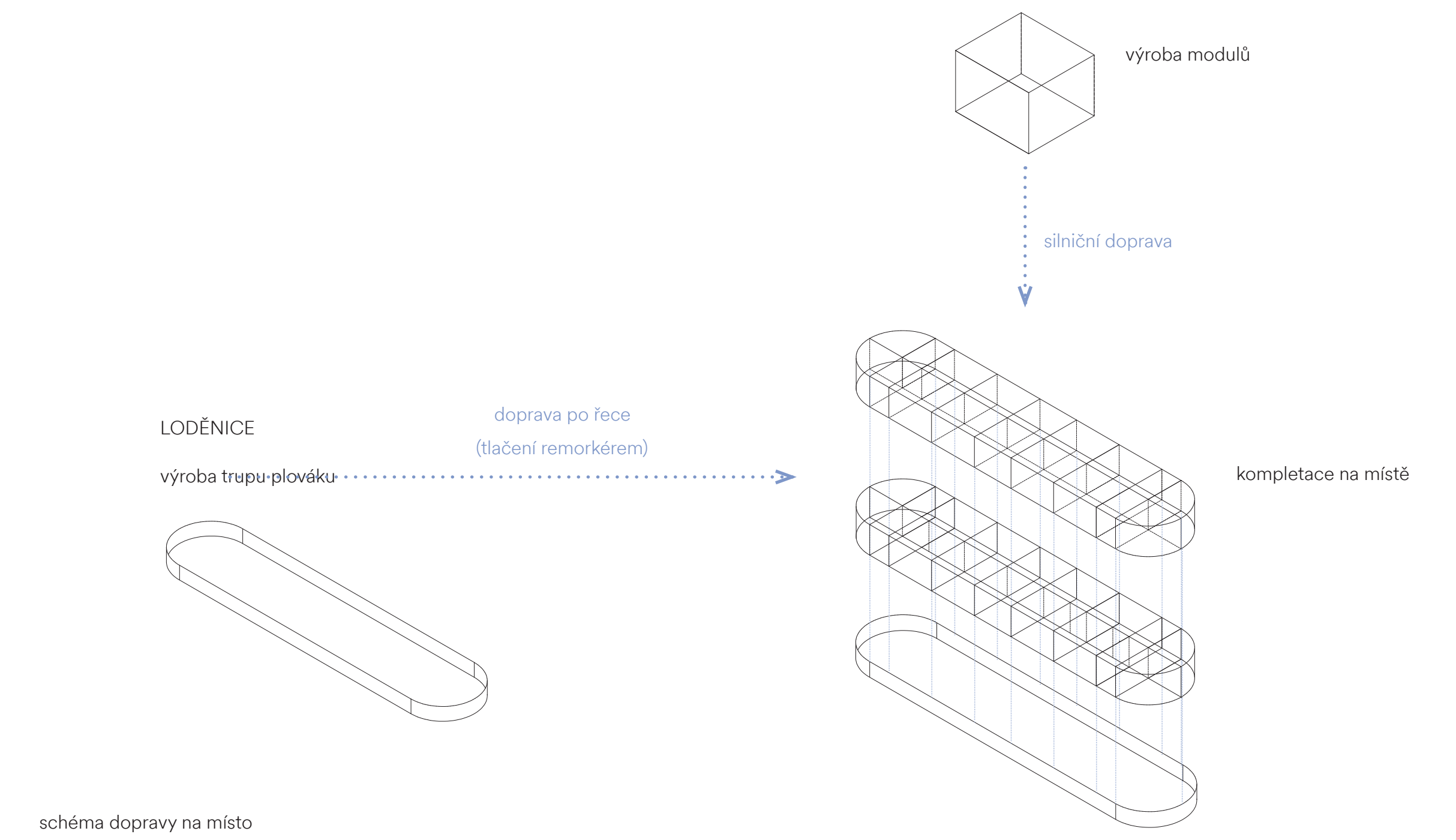
konzultační místnost s výhledem na břeh



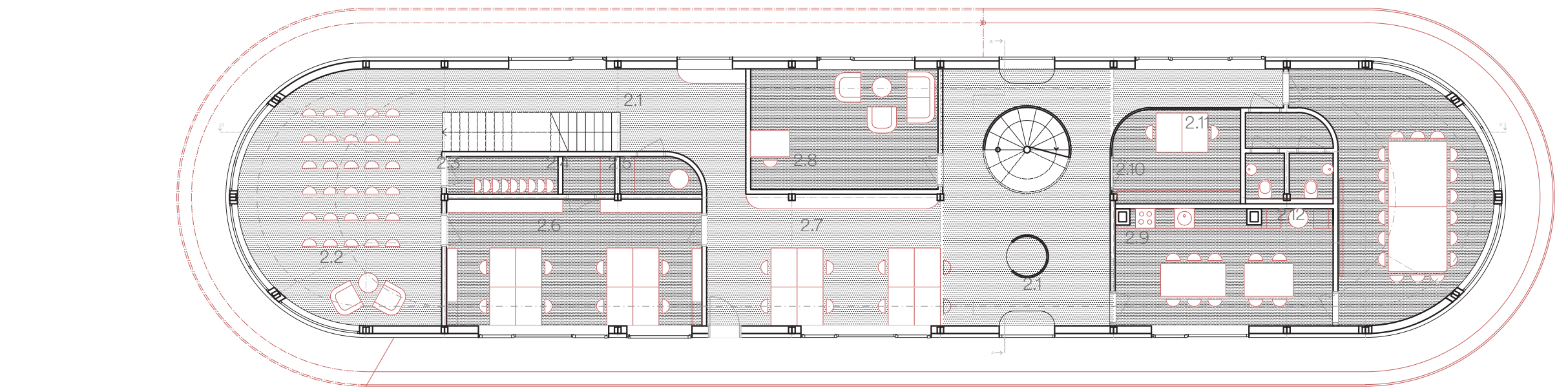
pohled na říční krajinu z rampy na úrovni 2.NP



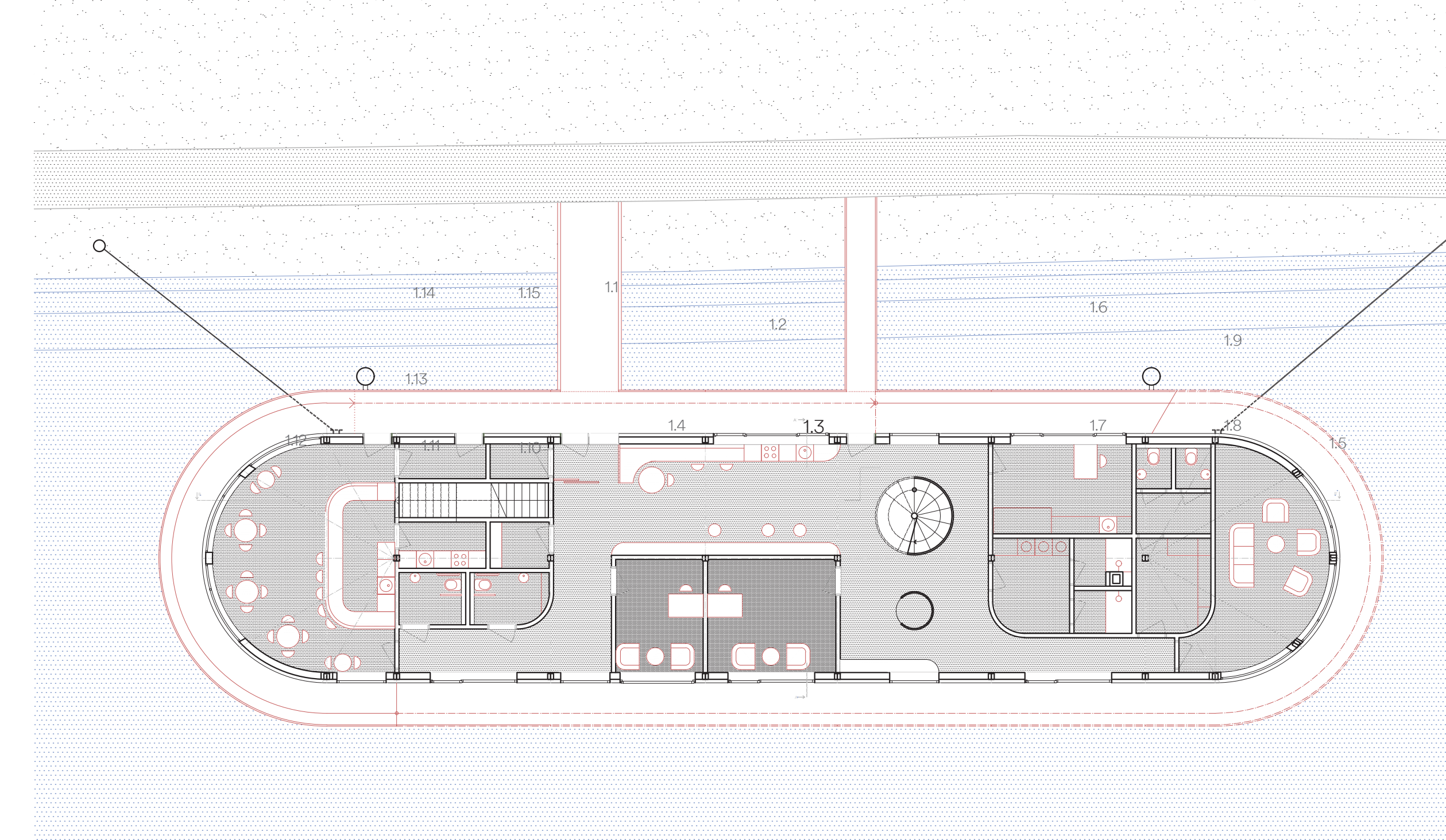
pohled z Bubenského nábřeží



číslo	místnost	m <sup>2</sup>
3.1	konzultační místnost	14,4
3.2	střešní terasa	170



číslo	místnost	m <sup>2</sup>	2.5	2.6	2.9
2.1	chodba	61,7	telefonní budka	kancelář	denní místnost
2.2	workshop	4,3	2.5 telefonní budka	2.6 kancelář	2.9 denní místnost
2.3	sklad	3,9	2.6 kancelář	2.7 kancelář	2.10 kancelář
2.4	telefonní budka	1,9	2.7 kancelář	2.8 konzultační místnost	2.11 WC-zaměstnanci
			2.8 konzultační místnost	2.13	2.12 zasedací místnost
				2.6	
				2.7	
				2.8	
				2.9	
				2.10	
				2.11	
				2.12	
				2.13	



číslo	místnost	m <sup>2</sup>	1.7	1.8	1.9	1.13	1.14	1.15	1.16
1.1	zářveň	3	1.7 sprchy	1.8 šatna	1.9 WC-zaměstnanci	1.13 kuchyně	1.14 odpad	1.15 technická místnost	1.16 úklidová místnost
1.2	společenská místnost	71,5	1.10 WC ženy	1.11 WC muži	1.12 kavárna	1.13 kuchyně	1.14 odpad	1.15 technická místnost	1.16 úklidová místnost
1.3	kancelář psychiatra	16,4	1.11 WC muži	1.12 kavárna	4,3	1.13 kuchyně	1.14 odpad	1.15 technická místnost	1.16 úklidová místnost
1.4	kancelář psychologa	12,4	1.12 kavárna	4,3		1.13 kuchyně	1.14 odpad	1.15 technická místnost	1.16 úklidová místnost
1.5	skupinová terapie	26,3				1.13 kuchyně	1.14 odpad	1.15 technická místnost	1.16 úklidová místnost
1.6	ordinace	15				1.13 kuchyně	1.14 odpad	1.15 technická místnost	1.16 úklidová místnost

