



# **Rozhraní města a krajiny**

**řešení území v severovýchodní části Prahy**

**diplomová práce  
Bc. Gabriela Šimůnková**

## **Diplomová práce**

### **Rozhraní města a krajiny řešení území v severovýchodní části Prahy**

#### **Vypracovala:**

Bc. Gabriela Šimůnková

#### **Vedoucí práce:**

doc. Ing. Klára Salzman, Ph. D.

#### **ČVUT**

#### **Fakulta architektury**

Ústav krajinářské architektury

atelier Salzman-Bečvářová-Pozdech

LS 2023/2024



## 2/ ZADÁNÍ diplomové práce

Mgr. program navazující

jméno a příjmení: Bc. Gabriela Šimůnková  
datum narození: 10. 8. 1997  
akademický rok / semestr: 2023-2024 / letní semestr  
obor: krajinářská architektura  
ústav: 15120 Ústav krajinářské architektury  
vedoucí diplomové práce: doc. Ing. Klára Salzmann, Ph.D.

### téma diplomové práce:

Rozhraní města a krajiny, řešení území v severovýchodní části Prahy

### zadání diplomové práce:

#### 1/ popis zadání projektu a očekávaného cíle řešení

Předmětem projektu je vytvoření návrhu krajinného rozhraní severovýchodní části hlavního města Prahy v návaznosti na rozrůstající se zástavbu městských čtvrtí a samostatných obcí za administrativními hranicemi Prahy. Rozhraní by mělo funkčně propojovat vystavěné prostředí s okolní krajinou. Studie se bude zejména zaměřovat na zelenou infrastrukturu, prostupnost, obytnost a zlepšení ekologické stability příměstské krajiny. Součástí bude i návrh možné nové struktury okolní krajiny, která bude reflektovat tyto aspekty.

#### 2/

Pro AU/ součástí zadání bude jasně a konkrétně specifikovaný stavební program  
Pro D/ součástí zadání budou jasně a konkrétně specifikované jednotlivé fáze projektu, které jsou nezbytnou součástí řešení

#### 3/ popis závěrečného výsledku, výstupy a měřítka zpracování

Výstupy práce budou postery v celkovém formátu 1188 x 1680 mm, portfolio rozdělené do analytické a návrhové části se všemi náležitostmi a CD se všemi výstupy. Měřítka zpracování závěrečných výstupů budou během semestru konzultovány a dohodnuty s vedoucím diplomové práce.

#### 4/ seznam dalších dohodnutých částí projektu (model)

Model vybrané části řešeného území v měřítku dohodnutém s vedoucím diplomové práce.

Datum a podpis studenta 12.2.2024 *Šimůnková*

*Klára Salzmann*

Datum a podpis vedoucího DP 12.02.2024

Datum a podpis děkana FA ČVUT  
registrováno studijním oddělením dne

12/2/24 *Kry*

## ČESKÉ VYSOKÉ UČENÍ TECHNICKÉ V PRAZE FAKULTA ARCHITEKTURY

**AUTOR, DIPLOMANT:**  
AR 2023/2024, LS

**NÁZEV DIPLOMOVÉ PRÁCE:**  
(ČJ) ROZHRANÍ MĚSTA A KRAJINY, ŘEŠENÍ ÚZEMÍ V SEVEROVÝCHODNÍ ČÁSTI PRAHY

(AJ) THE INTERFACE OF CITY AND LANDSCAPE, SOLUTION OF THE NORTHEASTERN PART OF PRAGUE

**JAZYK PRÁCE:**

**Vedoucí práce:** Doc. Ing. Klára Salzmann, Ph. D.      **Ústav:** 15120 Ústav krajinářské architektury

**Oponent práce:** Ing. Eva Wernerova

**Klíčová slova (česká):** Rozhraní, krajina a sídlo, zemědělská krajina, zelená infrastruktura

**Anotace (česká):** Diplomová práce se zabývá vybranou oblastí na rozhraní města a krajiny na severovýchodě hlavního města Prahy. Je to oblast v posledních letech se výrazně rozvíjející z hlediska plánovaných developmentů i významných staveb dopravní infrastruktury, která přechází do zemědělské krajiny Polabí. Přes analýzu území se práce dostává k celkové koncepci krajiny s hlavním zaměřením na systém zelené infrastruktury. Koncepce je rozdělena na počáteční vizi, cíle pro rozvoj území a koncepci jednotlivých vrstev krajiny s modelovými příklady navrhovaných prvků.

**Anotace (anglická):** The diploma thesis deals with a selected area at the interface between the city and the landscape in the northeast of the capital city of Prague. It is an area that combines parts that have been developed a lot in recent years, in terms of new residential areas and planned important constructions of transport infrastructure, and the agricultural landscape of Polabí. Through the analysis of the area, the work reaches the overall concept of the landscape with the main focus on the green infrastructure. The concept is divided into an initial vision, goals for the development of the area and a concept of individual layers of the landscape with model examples of proposed elements.

### Prohlášení autora

Prohlašuji, že jsem předloženou diplomovou práci vypracoval samostatně a že jsem uvedl veškeré použité informační zdroje v souladu s „Metodickým pokynem o etické přípravě vysokoškolských závěrečných prací.“

V Praze dne 24. 5. 2024

podpis autora-diplomanta

*Šimůnková*

Tento dokument je nedílnou a povinnou součástí diplomové práce / portfolio a CD.

# Obsah

## | Úvod

<b>1. Úvod.....</b>	<b>.11</b>
<b>2. Rozhraní.....</b>	<b>.13</b>
<b>3. Řešené území.....</b>	<b>.14</b>
<b>4. Referenční projekty.....</b>	<b>.16</b>

## | Analytická část

<b>1. Širší vztahy.....</b>	<b>.20</b>
<b>2. Přírodní podmínky.....</b>	<b>.22</b>
2.1 Morfologie terénu	22
2.2 Geologie	26
2.3 Pedologie	27
2.4 Hydrologie a vodní režim	28
2.5 Klimatické podmínky	30
<b>3. Krajinná infrastruktura.....</b>	<b>.31</b>
3.1 Kontext krajinnej infrastruktury	31
3.2 Krajinná infrastruktura v řešeném území	32
3.3 Územní systém ekologické stability (ÚSES)	36
3.4 Chráněná území	37
<b>4. Zastavěné území.....</b>	<b>.40</b>
4.1 Charakter zástavby	40
4.2 Typologie zástavby	42
4.3 Rozhraní v menším měřítku obcí	46
<b>5. Doprava a mobilita.....</b>	<b>.48</b>
5.1 Dopravní infrastruktura	48
5.2 Prostupnost	49
<b>6. Historie a kulturní krajina.....</b>	<b>.50</b>
6.1 Historické mapy	50
6.2 Kulturní krajina	52
<b>7. Budoucí rozvoj.....</b>	<b>.56</b>
7.1 Územní plány obcí	56
7.2 Stavby dopravní infrastruktury	58
7.3 Krajinné rozhraní v Metropolitním plánu	59
<b>8. Výstupy z analýz.....</b>	<b>.60</b>
8.1 MoSCoW analýza	60
8.2 Krajinné rozhraní: kde je a jak ho řešit?	62

## | Návrhová část

<b>1. Vize pro území.....</b>	<b>.66</b>
1.1 Vize rozvoje krajiny	66
1.2 Cíle návrhu	68
1.3 Cílový charakter krajiny	70
<b>2. Celková koncepce.....</b>	<b>.73</b>
2.1 Základní rozdělení území	73
2.2 Principy koncepce krajiny	75
2.3 Koncepce zelené infrastruktury	76
2.4 Koncepce dopravní infrastruktury a mobility	80
2.5 Koncepce zastavitelného území	84
2.6 Koncepce zemědělské krajiny	88
2.7 Celkový výkres	90

## | Závěr

<b>Závěr.....</b>	<b>.94</b>
<b>Poděkování.....</b>	<b>.95</b>
<b>Zdroje.....</b>	<b>.96</b>

| **Úvod**

# 1. Úvod

Cílem diplomové práce je vytvoření struktury krajinného zázemí hlavního města Prahy na jeho severovýchodním okraji. Práce se zaměřuje na prostupnost, návrh zelené infrastruktury a využití území.

## Proč severovýchod Prahy?

Během svého dosavadního života v městské části Praha-Letňany jsem si často uvědomovala, jak tu není kam jít. Dábský háj, ač při pohledu z okna velmi blízko, je prakticky nedostupný za hradbou dálnice D8. Do rozlehlé zemědělské krajiny Polabí vyjždím na kole pořád po stejných trasách, lány polí nenabízí větší množství alternativ. V menším měřítku každodenního trávení volného času člověk snadno sklouzne k obkroužení jediného místního lesoparku společně s davy ostatních obyvatel okolních čtvrtí.

Stále se rozrůstající zástavba městských částí a okolních obcí, příliv nových obyvatel, nedostatek zelených ploch – vždyť by to nemusela být pouze negativa, ale naopak prostor pro zamýšlení se a zlepšení kvality života na tomto dynamicky se rozvíjejícím okraji hlavního města.

Všechny tyto důvody mě dovedly k tomu zaměřit svou diplomovou práci na rozhraní města a krajiny a jako modelové řešené území si vybrat právě severovýchod Prahy.

## 2. Rozhraní

„Rozhraní je územím, kde jedno přechází v druhé, tak vzniká třetí.“  
(Jan Jehlík: Rukověť urbanismu)

### Rozhraní města a krajiny

Město a krajina. Dvě prostředí, které jedno bez druhého neexistují. Sídlo bylo vždy spjata s okolní krajinou existující dávno před jeho založením. Poskytovala mu zázemí a byla i zdrojem potravin. Zároveň člověk krajinu vždy utvářel k obrazu svému a ke svým potřebám, které se v průběhu staletí měnily. Cesty a plochy v krajině měly dříve hlavně praktický důvod, který živil místní obyvatel – například dopravní, zemědělský nebo lesnický. Dnes máme na krajinu i rekreační požadavky.

Rozhraní města a krajiny vymezuje tyto dvě prostředí od sebe, jedno zde končí a druhé začíná. Zároveň ale není pevnou hranicí, která město od krajiny, či naopak krajinu od města, odděluje. Rozhraní je meziprostor, kde se překrývají vlivy a charaktery z obojího. Meziprostor, který by měl být přirozeně prostupný a tvořit určité zázemí celého města jakožto vnější krajinný prstenec.

Rozhraní by mělo být na pomezí potřeb lidí a města a potřeb krajiny a přírody.

Abychom mohli ve městech kvalitně žít, nesmíme zapomínat na jejich okraje – na suburbie, které se v dnešní době stále rozrůstají a zabírají si postupně kousky krajiny, která okolo města zbývá. Nová sídliště, nepropojená s okolní krajinou a pořádně ani městem samotným, jsou pro jejich obyvatele jen noclehárnami. Chybí zde občanská vybavenost, ale právě i dostupnost zelených rekreačních ploch.



# 3. Řešené území

Praha, největší a hlavní město České republiky, je rozvíjející se metropolí. Stahuje k sobě nové obyvatele, kteří se často osidlují právě na okrajích města, ať už v okrajových městských částech či v okolních obcích metropolitního regionu Prahy.

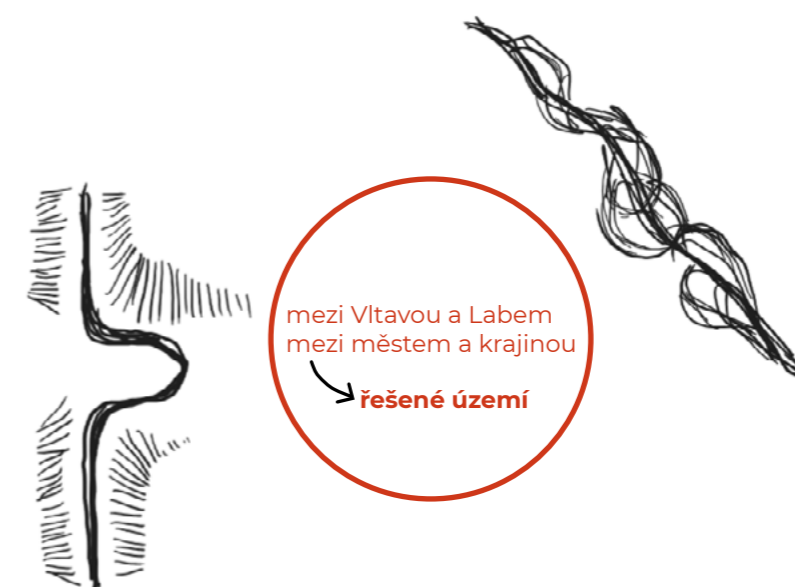
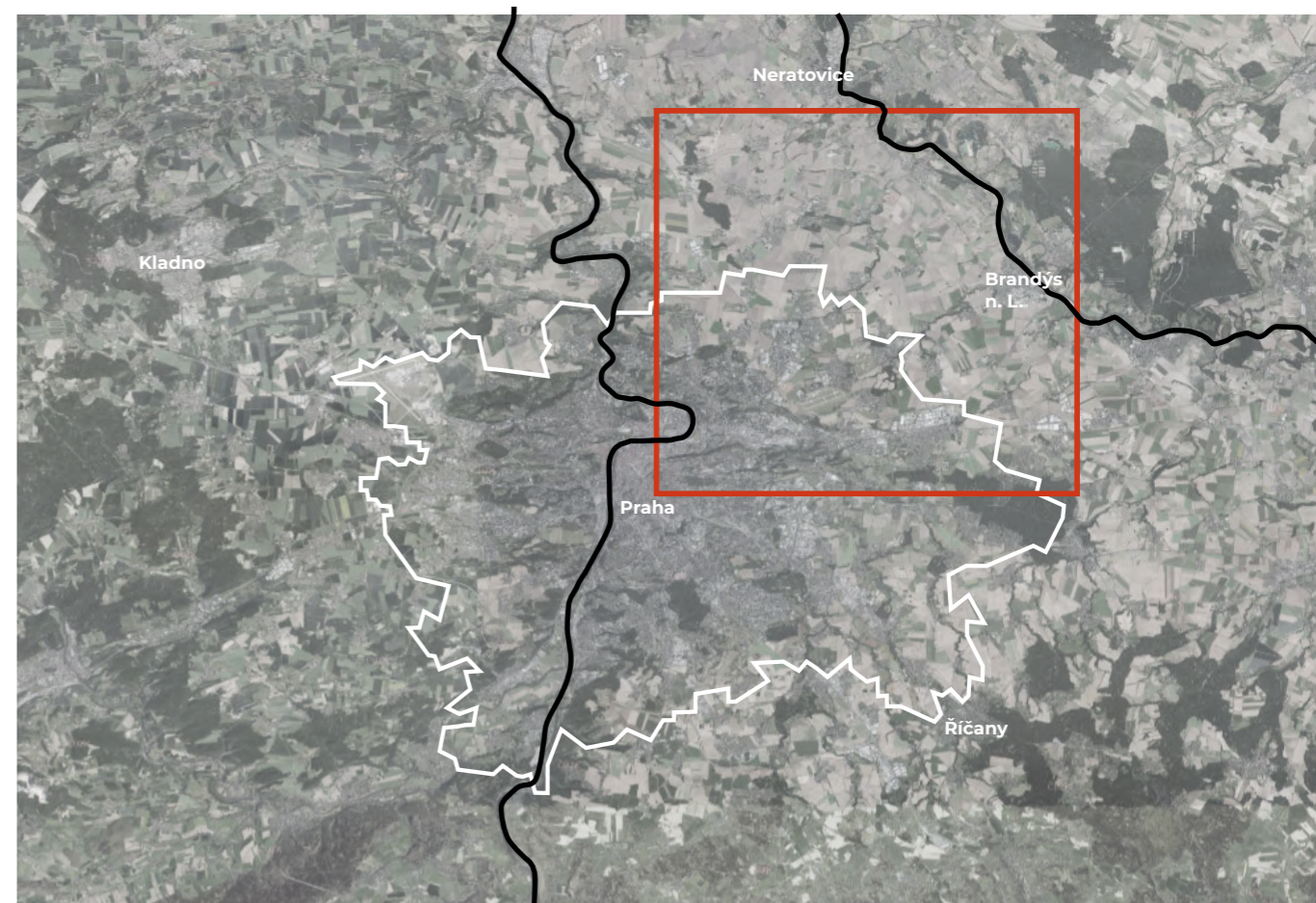
Má naše hlavní město nějaké funkční krajinné zázemí? Jak by mělo takové zázemí vůbec vypadat? Jak vlastně vymezit rozhraní města a krajiny ve velkém i menším měřítku?

Práce se snaží na tyto otázky odpovědět v modelovém území na severovýchodě Prahy. Území je to různorodé, které se v posledních letech prudce rozvíjí a v následujících letech tomu nebude jinak.

Rovinatá zemědělská krajina úrodného Polabí mírně stoupá od toku samotného Labe přes malé vesničky s historickou rostlou či založenou zástavbou. Čím blíže ku Praze, tím více také přes nové suburbie, až k okraji hlavního města. Pole přechází v sídliště vysokých obytných domů: nová nebo ta minulého století. S okrajem souvislé městské zástavby se terén zlomí a začne padat na druhou stranu až do prudkých svahů k Vltavě.

**Rozhraní je modelově řešeno v území vymezeném obdélníkem od okraje hlavního města po řeku Labe.**

V rámci řešeného území jsou definovány hlavně vztahy, vazby, propojení a vymezení hlavních ploch. Cílem není navrhnout podobu každého centimetru tohoto území.





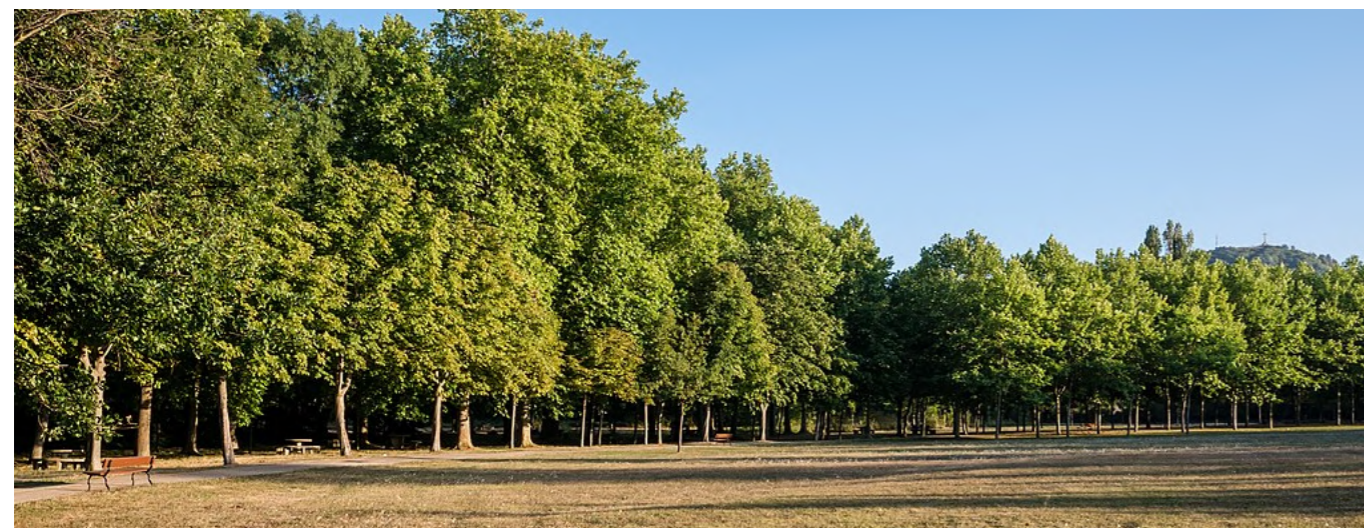
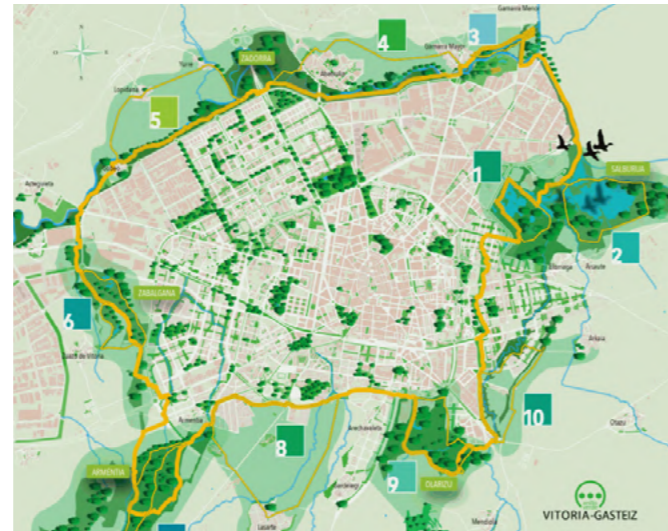
# 4. Referenční projekty

## Zelený pás Vitoria-Gasteiz

Soubor městských parků s vysokou ekologickou hodnotou, strategicky propojených eko-rekreačními koridory.

Snaží se obnovit ekologickou a společenskou hodnotu okraje sídla vytvořením přírodního okruhu okolo města, který je členěn na různé ekologicky hodnotné části krajiny: nejen parky a rekreační plochy, ale i zemědělskou krajinu.

(zdroj včetně obrázků: vitoria-gasteiz.org)

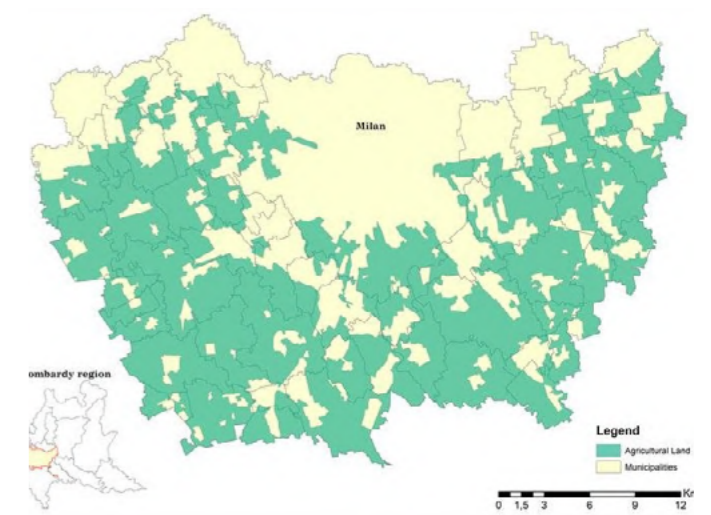


## Parco Agricolo Sud Milano

Rozsáhlá oblast chráněné venkovské krajiny nacházející se jižně a jihovýchodně od Milána v Itálii.

Park byl založen v roce 1990 za účelem zachování, ochrany a zhodnocování přírodního a historického dědictví Pádské nížiny. Je široký 47 000 hektarů a má tvar půlkruhu. Zahrnuje různé oblasti, jako je vlastní zemědělská půda, okrajové čtvrti Milána, řada obcí a měst provincie Milán, povodí i příměstské parky.

(zdroj včetně mapky: in-lombardia.it)



Zemědělská oblast/chráněný park (zelená), obce (žlutá)



(zdroj: newsrimini.it)



(zdroj: youtube.com)



(zdroj: bikemap.net)



ortofoto: menší políčka s krajinnou zelení mezi nimi (zdroj: mapy.cz)

# **Analytická část**

# 1. Širší vztahy

## Praha v kontextu české krajiny

Hlavní město Praha a zároveň i vybrané řešené území se nachází ve středu České kotliny, která je ohraničená našimi pohořími na státních hranicích a Českomoravskou vrchovinou tvořící předěl mezi Čechy a Moravou. Pro Českou kotlinu je typická zvlněná krajina. Mírně kopcovité oblasti přecházející do nížin místy narušují hluboké zářezy údolí řek či skalnaté vrcholy.

Na severovýchodě Prahy najdeme hranici mezi dvěma geomorfologickými soustavami: **Poberounská subprovincie** a **Česká tabule**. Prochází přímo řešeným územím. Dva rozdílné charaktery krajiny jsou výrazně ovlivněny rozdílnými charaktery řek Vltavy a Labe.

**Poberounská subprovincie** je oblast převážně pahorkatin a pohoří. Praha, respektive Pražská kotlina, je samostatnou oblastí výrazně formovanou řekou Vltavou. Strmé svahy od řeky vytváří výrazné terénní zlomy a kopcovitou morfologii hlavního města.

Oproti tomu **Česká tabule**, na kraji Prahy hlavně Středolabská tabule, je spíše více nížinná bez velkých terénních útvarů a s řekou Labe tekoucí v rozsáhlé nivě.

(zdroj: Geomorfologické členění Česka: cs.wikipedia.org)



vybrané řešené území

## Struktura krajiny metropolitního regionu Prahy

„V severní části Prahy dramatická krajina kaňonu Vltavy a Šáreckého potoka s hlubokými zaříznutými údolímí přechází do mírnějšího reliéfu s lokálními dominantami a drobnými vodními toky.“

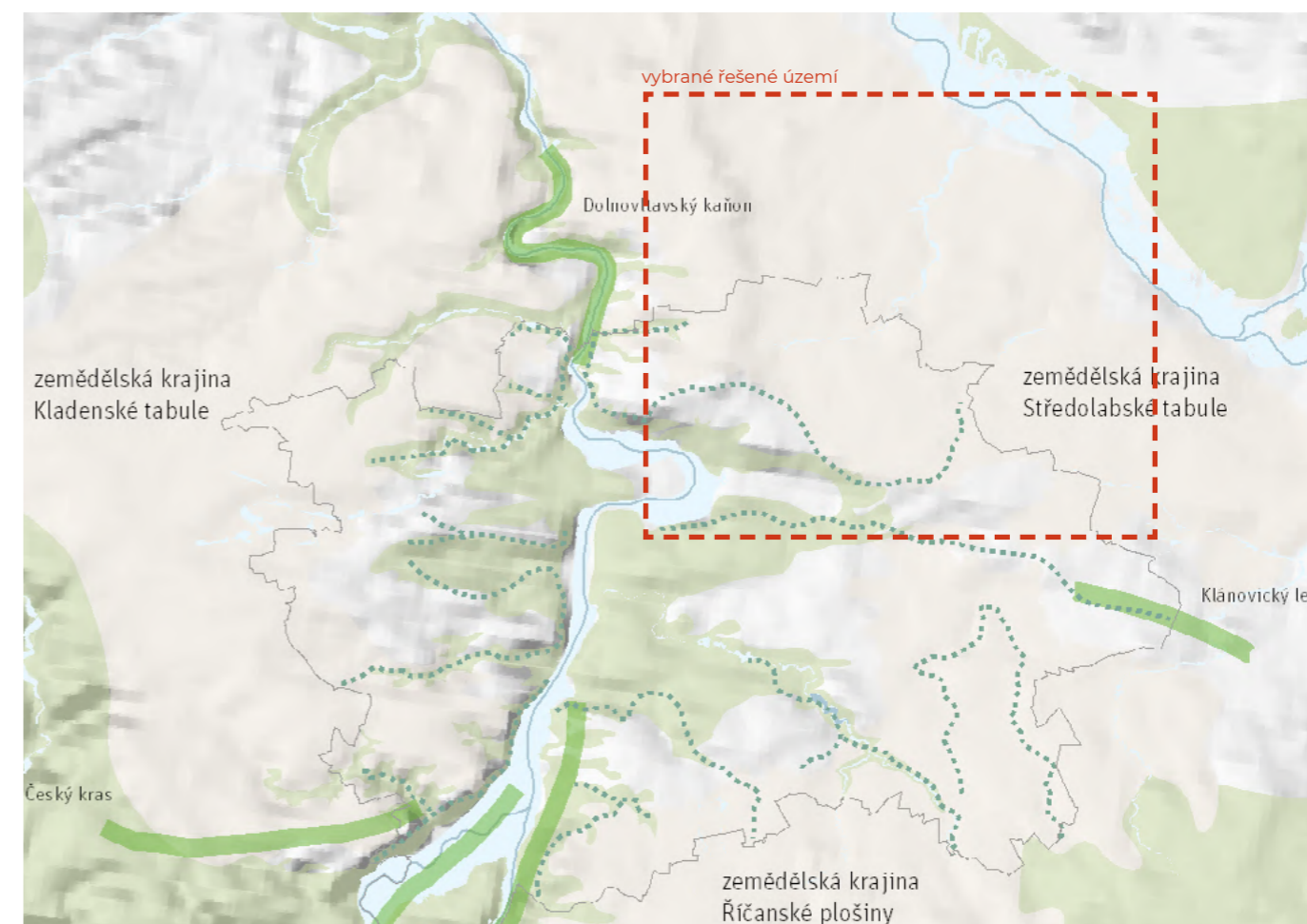
(zdroj: ÚAP 2020, IPR Praha)

### Na území Prahy a jejího metropolitního regionu rozlišujeme čtyři základní typy krajiny:

- 1 - říční niva Berounky, Sázavy, Vltavy a Labe
- 2 - krajina svahů, roklin, skalnatých výchozů, kaňonů a Pražské kotliny
- 3 - zemědělská krajina na plošině (převažuje v řešeném území)
- 4 - krajina lesnatých pahorkatin

### Struktura krajiny:

- propojení městských parků a veřejných prostranství s vnější krajinou
- významné krajinné celky překračující administrativní hranice
- zemědělská příměstská krajina
- krajina zářezů řeky a lesnatých pahorkatin



(zdroj: ÚAP 2020, IPR Praha)

# 2. Přírodní podmínky

## 2.1 Morfologie terénu

Pro pochopení fungování daného území je vždy zásadní morfologie terénu, která určuje typ krajiny (rovinatá či zvlněná nebo přímo kopcovitá) a velmi dobře z ní vyčteme odtokové linie a tím i základní hydrologické podmínky v území.

**Morfologie řešeného území je výrazně ovlivněna řekami Vltava a Labe, jejichž dva rozdílné charaktery utváří i rozdílné charaktery jim přilehlých krajín.**

Velmi rovinatá krajina středolabské tabule se mírně svažuje k Labi a vrásní ji pouze několik menších vodních toků. Nejvýznamnější údolí a zářezy v krajině tvoří potoky Vínovský a Mratínský. Výrazné vrcholy zde spíše nenajdeme, nejvýraznější jsou uměle vytvořené bývalé skládky odpadu. Tato rozlehlá a přehledná krajina se směrem k centru Prahy výrazně mění. Na okraji Prahy se nachází terénní zlom a směrem do Pražské kotliny k řece Vltavě padají výrazně prudší svahy často i se skálami.

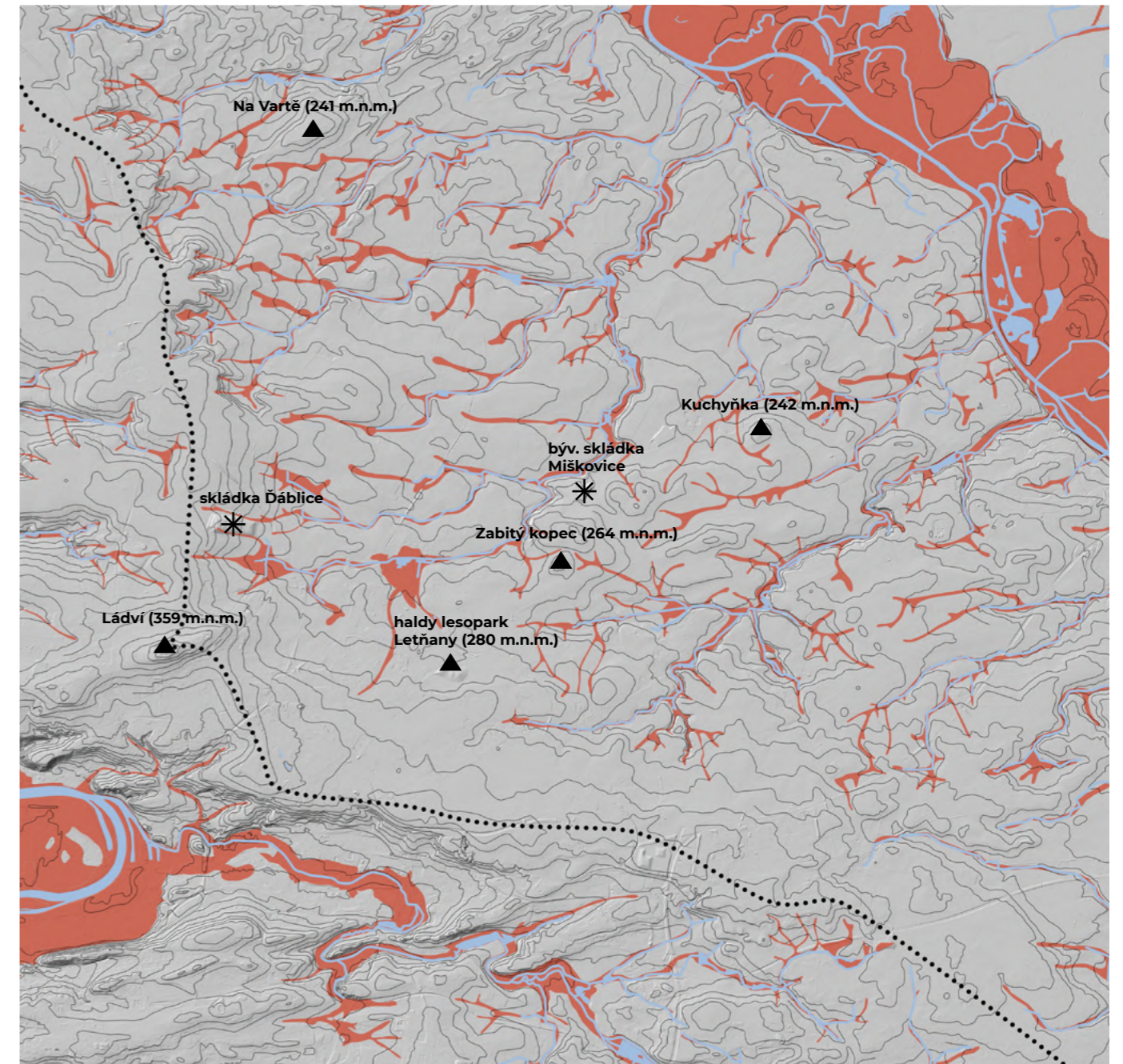
Nejvyšším vrcholem území je vrch Ládví (359 m.n.m.), který navazuje na hřbet vedoucí směrem od Vltavy. Dalšími výškovými body jsou již zmíněné bývalé skládky odpadu u Ďáblic a Veleně a uměle vytvořené kopce v Lesoparku Letňany (280 m.n.m.) vzniklé navršením zeminy ze stavby metra C. Přirozenými vrcholy v zemědělské krajině Polabí je menší buližníkový vrch Kuchyňka (242 m.n.m.) se stejnojmenným chráněným územím a Zabítý kopec (264 m.n.m.) s pravěkým archeologickým nalezištěm.



prudké svahy kaňonu Vltavy v Libni (zdroj: mapy.cz)



rovinatá krajina Polabí (zdroj: vlastní)



podklad mapy: geoportál ČÚZK, Česká geologická služba (geology.cz) a mapy.cz

### Legenda:

- vrstevnice po 10 m
- geomorfologická hranice a terénní zlom
- vodní toky a plochy
- nivy vodních toků (dle geologického podloží)
- ▲ významné vrchy
- \* skládky odpadu (významné vrchy v krajině)





Vyhlička na okraji buližnickového vrchu Ládví (zdroj: vlastní)



Haldy ze stavby metra v lesoparku Letňany (zdroj: iDnes.cz)



Typická krajina Polabí v řešeném území – úrodná plošina svažující se mírně k Labi (zdroj: vlastní)



Skalky v lesíku u Miškovic (zdroj: vlastní)



Vyhlička z bývalé skládky odpadu u Veleně (zdroj: vlastní)



Řepkové pole u Nové Vsi (zdroj: vlastní)



Zámek Ctěnice v drobném údolí (zdroj: vlastní)



Buližnickový vrch Kuchyňka s bývalým lomem (zdroj: mapy.cz)



Skládka odpadu Ďáblice (zdroj: mapy.cz)



Časté jsou cesty bez doprovodné zeleně (zdroj: mapy.cz)

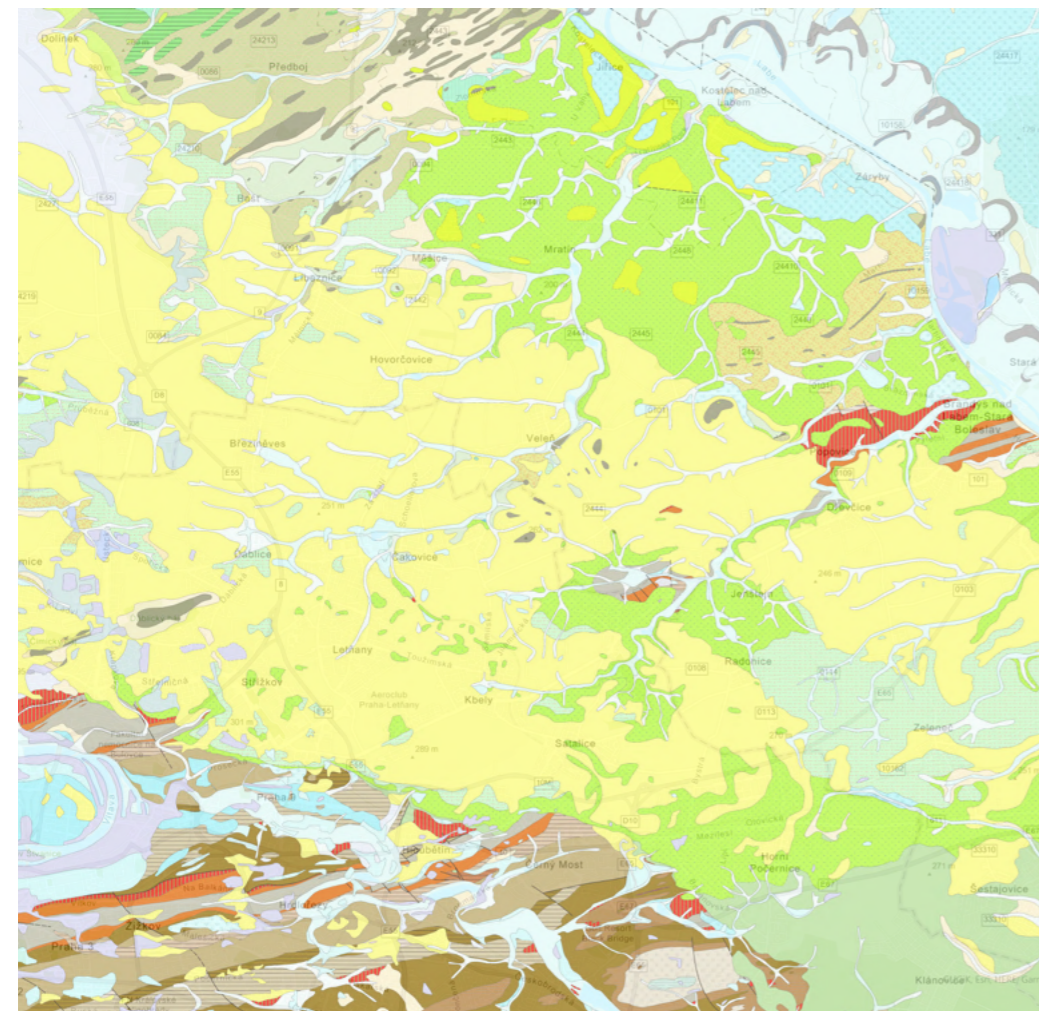
## 2.2 Geologie

V řešeném území převažují **spraše a sprašové hlíny**, které jsou sedimentárními horninami a vynikají jako úrodné zemědělské půdy. Vyznačují se také dobrou propustností vody a vyšší náchylností k vodní erozi.

Oblasti toku řeky Labe a sítě menších vodních toků jsou tvořeny nivními sedimenty.

Některé části řešeného území jsou tvořeny pískovci: v údolí Vínořského potoka, hlavně mezi Vínoří a Satalicemi, se nachází i nemálo pískovcových skalek. Vrchy Kuchyňka, Zlatý kopec a hlavně hřeben vrchu Ládví a navazujícího Čimického háje jsou tvořeny buližníky, usazenými horninami.

(zdroj: Česká geologická služba, [www.geology.cz](http://www.geology.cz))



### Horniny:

- nivní a smíšený sediment
- spraš a sprašová hlína
- slínovce, vápenité jílovce
- písčité slínovce
- pískovce křemenné
- křemenný pískovec
- černé břidlice, železné rudy
- silicity (buližníky)

zdroj: Česká geologická služba, [www.geology.cz](http://www.geology.cz)



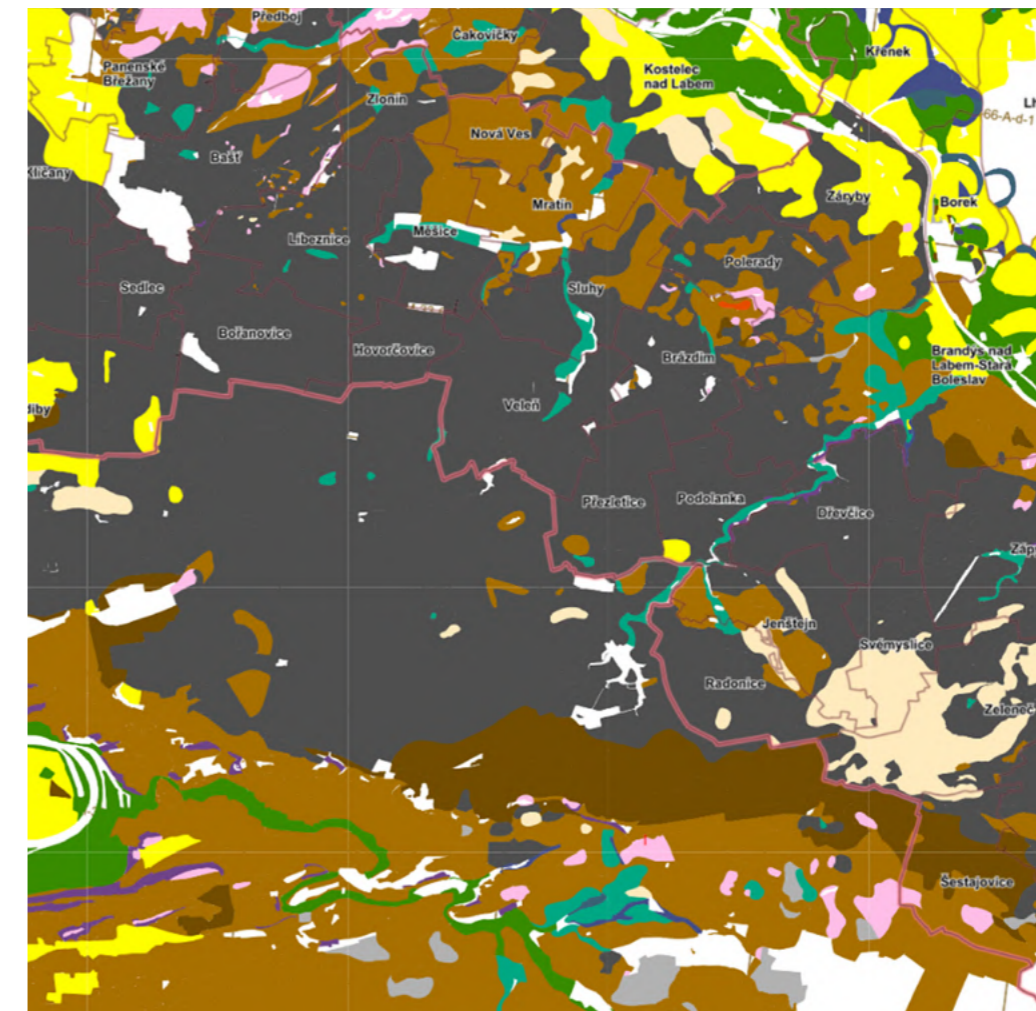
## 2.3 Pedologie

Převládajícími půdami v řešeném území jsou **černozeře**, které jsou nejúrodnějšími půdami nacházejícími se převážně v nížinách s teplejším podnebím a menšími srážkami.

Řešené území je součástí Polabí, velmi důležité oblasti co se týče zemědělství v rámci celé České republiky. Černozeře se nachází totiž pouze zde a poté na Jižní Moravě.

Méně kvalitní než černozeře, ale také velmi úrodné, jsou hnědozeře, které se nachází blíže k řece Labi. Oblasti fluvizemí a černic signalizují výskyt niv vodních toků.

(zdroj: VÚMOP, [kpwiki.vumop.cz](http://kpwiki.vumop.cz))



### Půdní typy:

- černozeře
- hnědozeře
- rendziny, pararendziny
- regozemě
- kambizemě
- rankery
- fluvizemě
- černice

zdroj: VÚMOP, [mapy.vumop.cz](http://mapy.vumop.cz)



## 2.4 Hydrologie a vodní režim

Terénní zlom v okrajové části Prahy oddělující Pražskou kotlinu od Středolabské tabule popsany v předchozích kapitolách tvoří zároveň rozvodí dvou velkých českých řek – Vltavy a Labe.

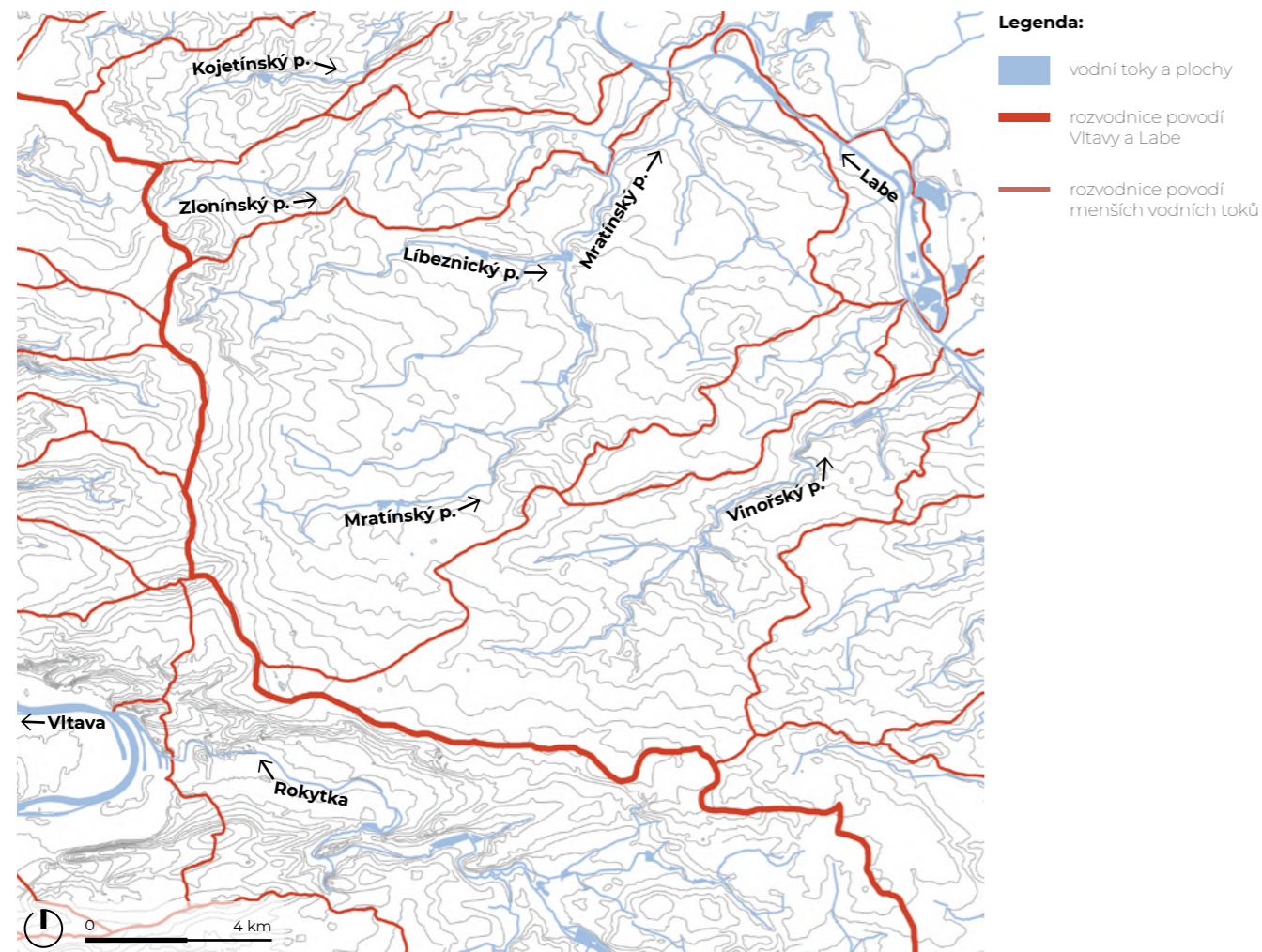
**Většina řešeného území je odvodňována do řeky Labe. Nejvýznamějšími lokálními přítoky jsou Mratínský a Vínořský potok,** které na svém toku vytvořily výraznější údolí narušující jinak vcelku plochou krajinu Polabí a dohromady sbírají vodu z naprosté většiny řešeného území.

Na jihu řešené území navazuje na říčku Rokytka, která je jedním z největších přítoků Vltavy v rámci Prahy.

**Velká část malých vodních toků v zemědělské krajině je regulovaná.** Často jsou jen úzkou strouhou v poli obklopenou minimem doprovod-

né vegetace. Přírozenější koryta si zachovaly jen trochu větší potoky (např. zmíněný Mratínský a Vínořský potok) ve svých údolích.

Zejména na Mratínském a Vínořském potoce se nachází i několik rybníků. Většinu z nich nalezneme už na starých mapách a jsou tak dokladem hospodaření s vodou již po staletí.



podklad mapy: geoportál ČÚZK



Labe (zdroj: vlastní)



Hrušovský rybník na Vínořském potoce (zdroj: mapycz)



Mratínský potok v zahloubené strouze (zdroj: vlastní)



Vínořský potok v údolí (zdroj: vlastní)

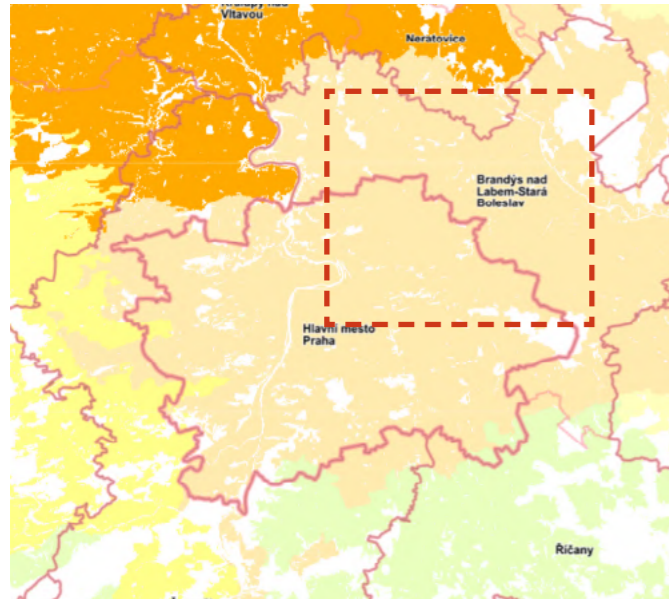


Dolní Měšický rybník na Mratínském potoce (zdroj: mapycz)



rybník Velká Obůrka ve Vínoři na Vínořském potoce (zdroj: mapycz)

## 2.5 Klimatické podmínky



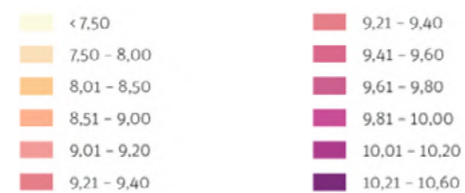
zdroj: VÚMOP (mapy.vumop.cz)

### Klimatické regiony

- teplý, suchý
- teplý, mírně suchý
- mírně teplý, suchý
- mírně teplý, mírně vlhký

Praha i celé řešené území spadá do teplého, mírně suchého klimatického regionu. Dále na severozápad do Polabí pokračuje region teplý, suchý. Teplý region koresponduje s vysokou úrodností tohoto kraje, zároveň jsou v rozlehlé nížině i menší srážky a trpí tak více na suchu.

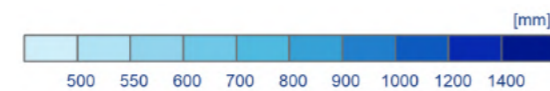
### Průměrná roční teplota vzduchu



Praha a její metropolitní oblast je s průměrnou teplotou nad republikovým průměrem.

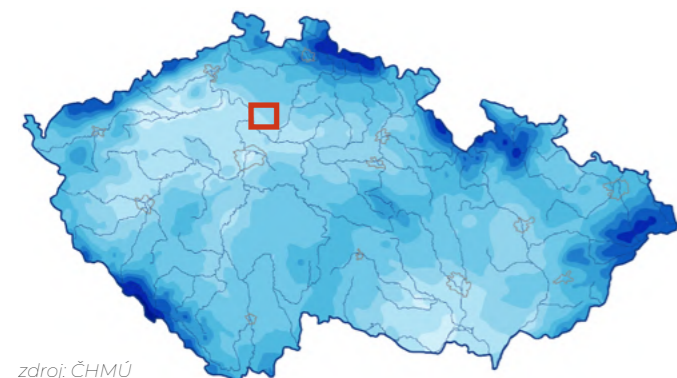
Zemědělská krajina Polabí má až o 1,5°C větší průměrnou roční teplotu než zvlněná na jih od Prahy. Krajina velkých lánů polí se více ohřívá. Díky terénnímu zlomu nemá na severovýchodním okraji Prahy moc velký vliv tepelný ostrov samotného města.

### Průměrný roční úhrn srážek (1991-2020)



Praha i navazující oblast Polabí v řešeném území patří k nejsušším v republice. Průměrný roční úhrn srážek v Praze je mezi 500 a 550 mm. V kombinaci s vyššími teplotami tak může krajina trpět výrazným suchem.

zdroj: ÚAP 2020, IPR Praha



zdroj: ČHMÚ

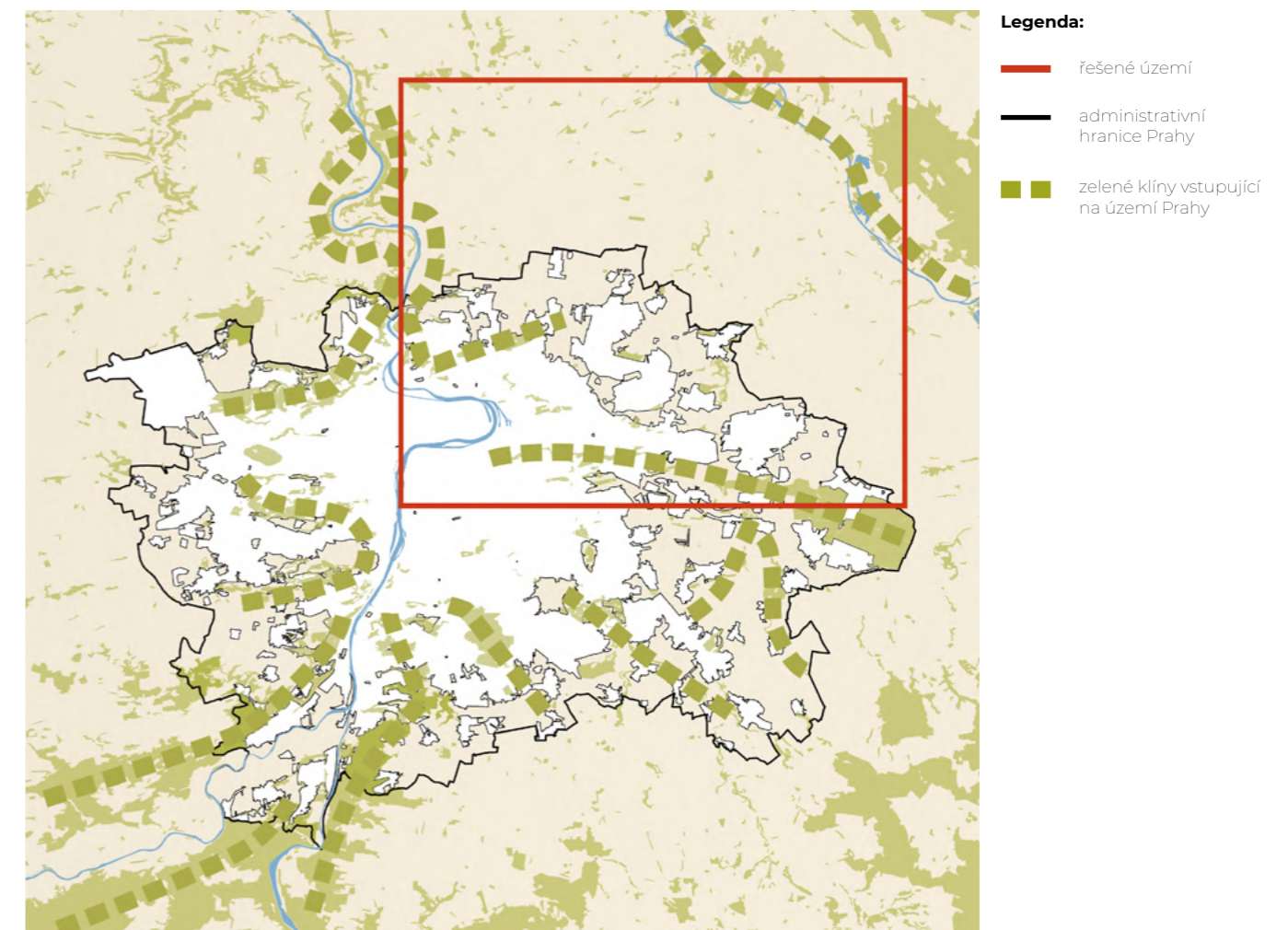
# 3. Krajinná infrastruktura

## 3.1 Kontext krajiné infrastruktury

**Do hlavního města vstupuje několik zelených klínů, které spojují plochy lesního charakteru a další přírodě blízké plochy.**

Do řešeného území okrajově zasahuje na jihu zelená osa navazujících přírodních parků Klánovice-Čihadla a Smetanka a na severozápadě osa zelených svahů řeky Vltavy pokračující Čimickým a Ďáblickým hájem. Další důležitou zelenou osou je okolí řeky Labe.

Ve většině řešeného území se v porovnání se zbytkem Prahy a jejího okolí nenachází větší lesní a přírodní plochy.



podklad mapy: ÚAP 2020, IPR Praha



## 3.2 Krajinná infrastruktura v řešeném území

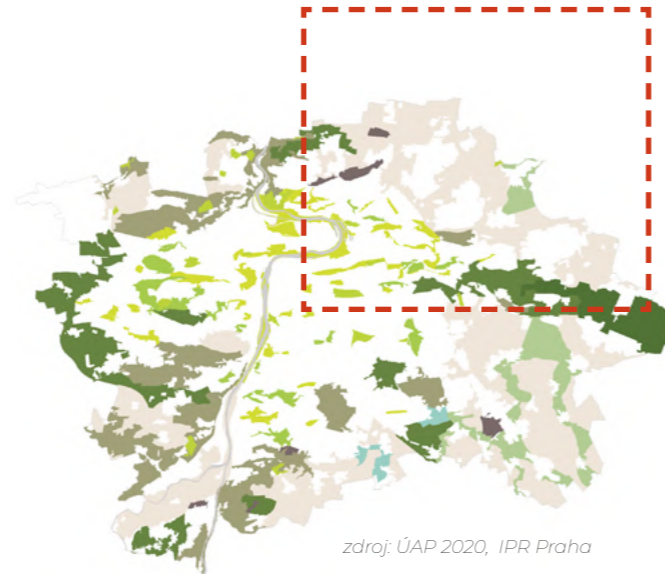
### Zemědělská krajina Polabí se sestává z velkých bloků orné půdy, některé mají až ke 100 ha.

Krajina postrádá větší množství krajinné zeleně – remízků, doprovodné vegetace okolo menších vodních toků a podél cest.

**Největšími přirozenými zelenými osami** propojujícími zbytky lužních lesů a mokřadů okolo řeky Labe s městem Praha **jsou Mratínský a Vinořský potok** a jejich okolní zeleň. Na ně jsou navázané také větší zelené plochy zámeckých parků, bývalých bažantnic a obor okolo Vínore a Měšic.

**Trendem okraje města je v posledních letech vznik nových lesoparků.** Mezi dynamicky se rozrůstajícími městskými čtvrtěmi a obcemi na hranici metropole jinak chybí větší přirozené zelené plochy. Lesoparky jsou většinou uměle vytvořené plochy s pravidelně tvarovanými lesíky, sekanými trávníky a asfaltovými cestami, které místním dávají potřebný prostor pro trávení volného času. Obzvláště za hezkého počasí jsou ale často přímo přeplněné, když se všichni lidé na procházce, běhání, bruslaři a cyklisti točí stále dokola na jednom 2 km dlouhém okruhu. Příkladem těchto nově vzniklých rekreačních ploch jsou lesopark Letňany, zpřístupněná bývalá školka stromků ve Kbelích a plochy lesoparku Arborka okolo Satalic.

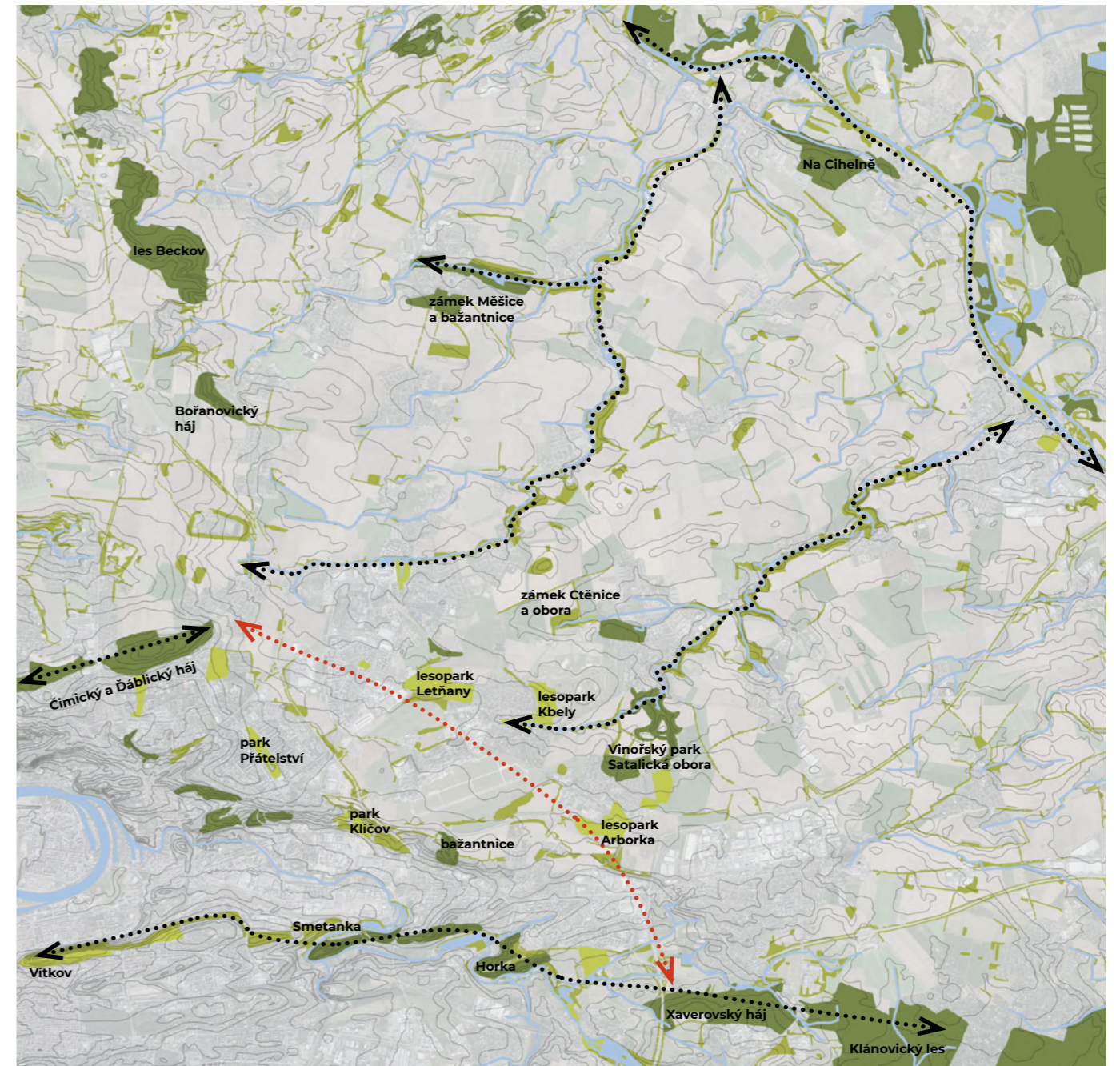
Zelená infrastruktura v řešeném území má určitě potenciál pro vytvoření kvalitního krajinného a rekreačního zázemí pro severovýchodní okraj hlavního města. Základní kostra sestávající se z řeky Labe, menší vodní toky v zemědělské krajině, zelené osy od Klánovického lesa až po Vítkov a Ďáblického a Čimického háje, které navazují na kaňon řeky Vltavy a Trojskou kotlinu, dávají dobrý základ pro návrh na propojení celého systému v jeden funkční celek.



zdroj: ÚAP 2020, IPR Praha

#### Typy struktur a lokalit otevřené krajiny ve městě:

- parkové prostranství
- parkový areál
- parkový les
- zemědělská krajina v rovině
- krajina výrazných vrchů
- krajina výrazných údolí
- lesní krajina v rovině
- leso-zemědělská krajina
- krajina úzkých zaríznutých údolí v plošině



podklad mapy: geoportál ČÚZK a mapy.cz

#### Legenda:

- vrstevnice po 10 m
- vodní toky a plochy
- parky a lesoparky
- krajinná zeleň (remízky, doprovodná vegetace cest a vodních toků)
- plochy lesního charakteru (lesy, bývalé obory a bažantnice)
- významné zelené osy ve městě i krajině
- významné zelené osy ve městě i krajině





Vinořský park – upravené skály (zdroj: prazska-priroda.cz)



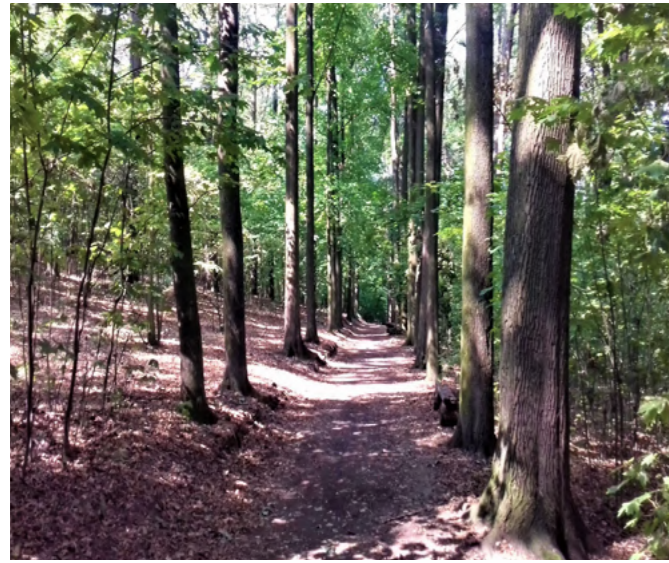
Alej propojující Satalickou oboru a Vinořský park (zdroj: explorio.cz)



Čakovický zámecký park (zdroj: www.vylety-zabava.cz)



Lesík Havraňák u Lesoparku Letňany (zdroj: vlastní)



Obora ve Ctěnicích (zdroj: vlastní)



Lesopark a ekocentrum Prales ve Kbelích (zdroj: vlastní)



Alej od zámku Ctěnice (zdroj: vlastní)



Nové stromořadí mezi Přezleticemi a Podolankou (zdroj: vlastní)



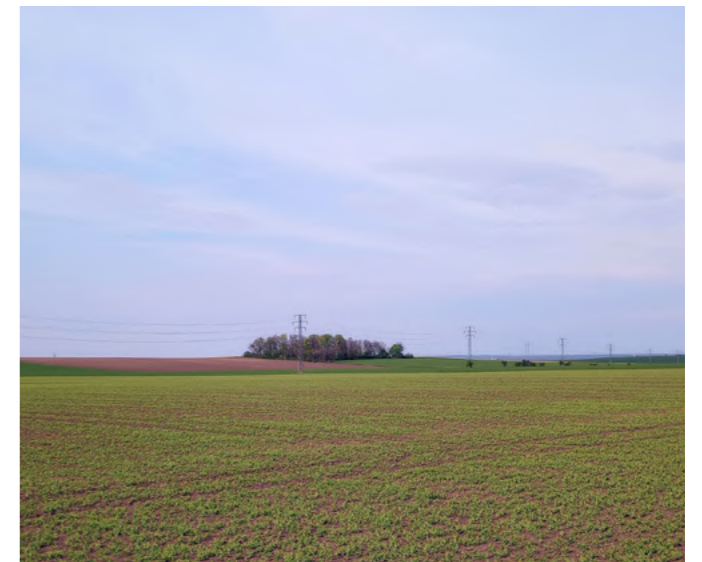
Lesopark Letňany (zdroj: nasregion.cz)



lesopark u Satalic (zdroj: mapy.cz)



Rekonstrukce historických cest u Čakovic (zdroj: vlastní)



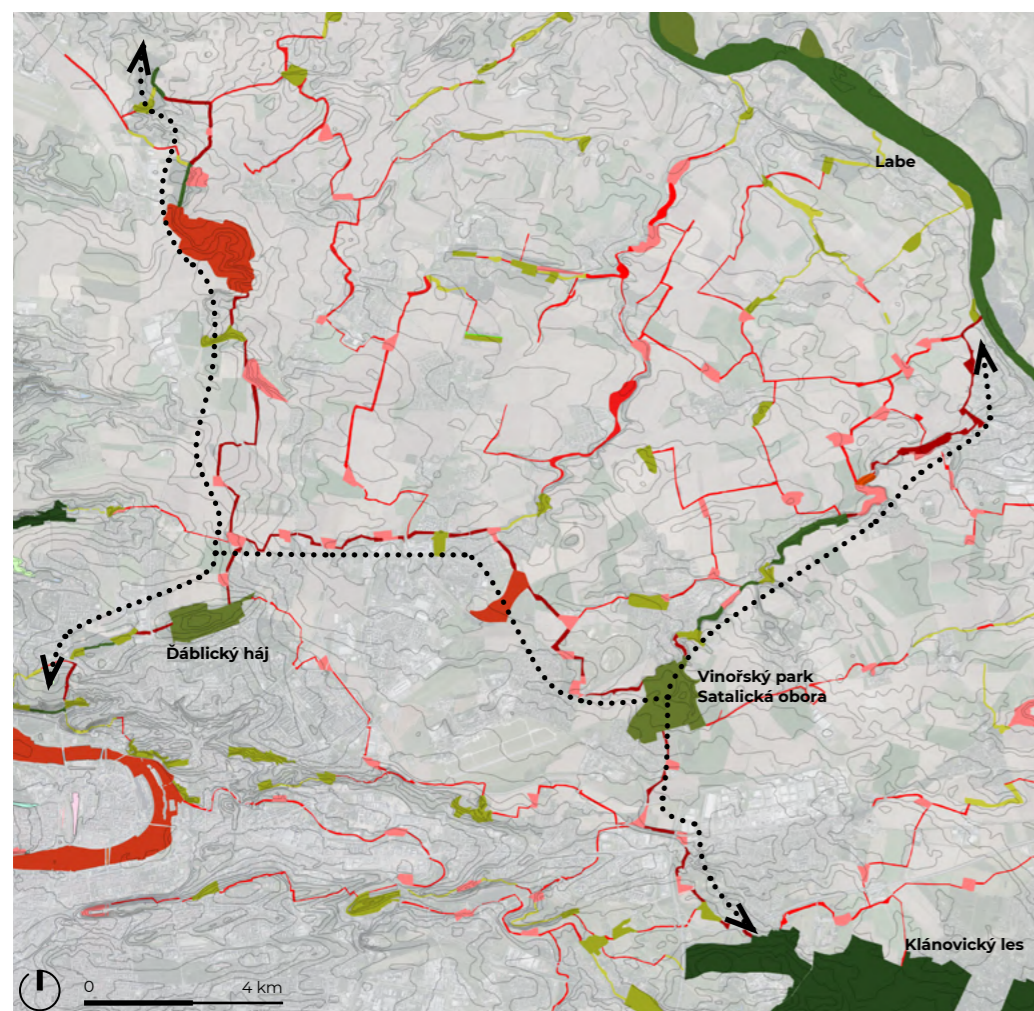
Remízek v poli (zdroj: vlastní)

### 3.3 Územní systém ekologické stability (ÚSES)

Územní systém ekologické stability (ÚSES) je v územních plánech jednotlivých obcí řešen různě. U některých není úplně jasné, zda je jednotlivý prvek funkční či ne, ale celkově se dá říct, že síť ÚSESu není příliš propojená a funkční, což koreponduje s tím, že v zemědělské krajině aktuálně chybí dostatek krajinné zeleně.

Nefunkční ÚSES najdeme i okolo největších potoků Vinořského a zvláště pak Mratínského, podél kterých vedou zelené osy územím k Labi.

Z návrhu ÚSESu je zřejmý **cíl propojení nadregionálního koridorem Ďáblický háj přes Vinořský park a Satalickou bažantnici do Klánovic.**

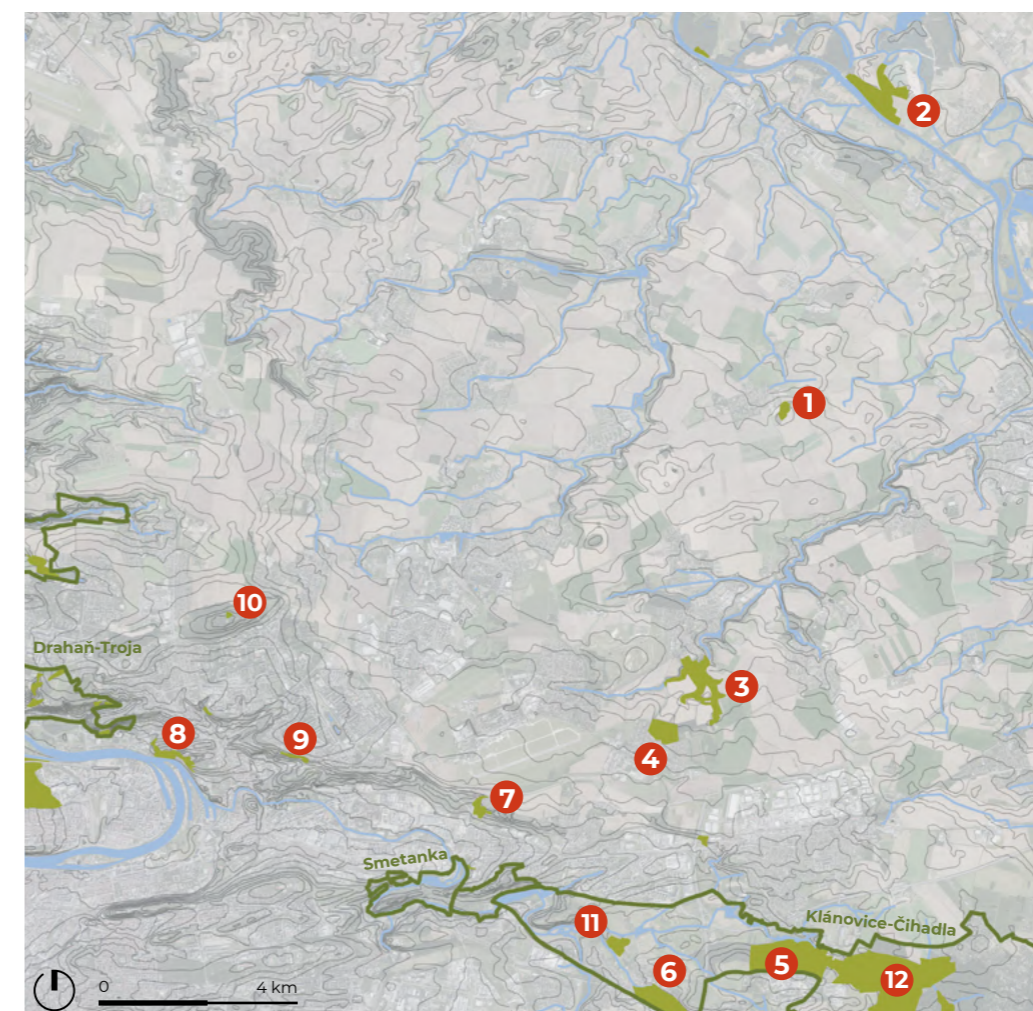


zdroj: Geoportál hl. m. Prahy (geoportalpraha.cz) a územní plány obcí (dostupné z webových stránek obcí)

### 3.4 Chráněná území

Chráněná území se nachází z většiny v **morfolo-gicky členitějším povodí řeky Vltavy**, tudíž spíše na území Prahy. Největší přírodní hodnotou je oblast přírodních parků Smetanka a Klánovice-Čihadla, v rámci nichž je i vícero menších chráněných území. Druhý celek přírodního parku zasahuje do řešeného území mírně na severozápadě směrem od řeky Vltavy.

Naopak **Polabí je na cenné přírodní společenstva chudší**. Na druhém břehu Labe najdeme zachovalé mokřady jako např. PP Polabí u Kostelce, ale v rovinnaté zemědělské krajině ku Praze není mezi lány polí příliš prostoru pro cenná přírodní společenství. Přírodně a zároveň historicky cenné je území Vinořského parku a navazující bažantnice. Kromě toho se v rovinnaté zemědělské krajině nachází už jen buližníkový vrch Kuchyňka.



zdroj: AOPK (nature.cz) a Geoportál hl. m. Prahy (geoportalpraha.cz)



Bulžníky na vrchu Kuchyňka

1

### Přírodní památka Kuchyňka

rozloha: 3,9 ha

Vrchol Kuchyňka je výrazným bodem v jinak poměrně rovné zemědělské krajině. Je tvořen bulžníky, které se zde dříve i těžily. Ochrana je zřízena z důvodu významného geologického (zkameněliny), archeologického a paleontologického naleziště a také kvůli lučním a stepním společenstvům vegetace.



Skalní reliéfy ve Vinořském parku

3

### Přírodní památka Vinořský park

rozloha: 34,1 ha

Bývalá část zámeckého parku a obora – založeno v 18. století Černíny. Později byla spojena alejemi s bažantnicí v Satalicích a vytvořila tak celistvé krajinářské dílo. Území je chráněno jako krajinářsky významné údolí lemované výchozy pískovců. Staré dubové porosty a porosty bažinných olšin jsou nejcenějším společenstvím ve Vinořském parku.

V části parku na výrazném ostrohu se nachází pozůstatky slovanského hradiště z 11.-12. století, dnes jsou viditelné zbytky valů opevnění.



Památné duby v Satalické oboře

4

### Přírodní památka Bažantnice v Satalicích

rozloha: 15,9 ha

Založena kolem roku 1780 majiteli nedalekého Vinořského zámku. Proti vesnici Satalice je ohrazena zdí, zůstala zde i hustá síť cest. V západní části je palouk se vzrostlými duby, který sloužil ke slavnostem zámecké společnosti. Hlavním důvodem k vyhlášení chráněného území je výskyt pralesních brouků v torzech starých dubů.



Holý skalní útvar po těžbě kamene a cihlářské hlíny

9

### Přírodní památka Cihelna v Bažantnici

rozloha: 4,4 ha

Odlehlé a obtížně přístupné místo ve svahu vymezeném z jihu frekventovanou železniční tratí a ze severu Vysočanskou radiálou. V 19. století zde vznikla cihelna na místě bažantnice, jejíž zbytek zde také zůstal.

Přírodní památkou je vyhlášen skalní útvar, který je holý, místy značně zerodovaný a má tvar malé stolové hory.



Valoun v lomu na Ládví

10

### Přírodní památka Ládví

rozloha: 0,62 ha

Předmětem ochrany je jeden ze dvou lomů, které zde byly otevřeny ve 20. letech minulého století na těžbu bulžníku, kterým je kopec Ládví tvořen. První známky těžby zde však byly již v pravěku.

Cílem ochrany území je zachování ojedinělého dokladu o činnosti druhohorního moře, jehož příboj na tehdejších ostrovech Ládví vytvořil kapsy, ve kterých jsou k nalezení hladké mořské valouny. Na dně lomu se nachází mokřad s výskytem chráněného čolka obecného.



Klánovický les

### Přírodní park Klánovice-Čihadla

rozloha: 22 km<sup>2</sup>

Rozsáhlý komplex v rovině ležících Klánovických lesů a Xaverovského háje, na který navazuje níva řeky Rokytky s velkými rybníky (Počernický a Kyjský) a celou řadou mokřadů. Směrem dále k centru Prahy pak zalesněný výrazný hřbet Horka. Území je velmi hojně rekreačně využíváno.

Na území přímo navazují další dva výrazné hřbety, které tvoří **přírodní park Smetanka** (1,5 km<sup>2</sup>). Společně tvoří tyto přírodní parky zelený klín, který prochází z volné krajiny až do kompaktního města, prakticky až k památníku na Vítkově.

(zdroj textů: Pražská příroda, [www.praha-priroda.cz](http://www.praha-priroda.cz))

# 4. Zastavěné území

## 4.1 Charakter zástavby

**Charakter zástavby obcí a to, jak moc jsou ovlivněny suburbanizací, určuje hlavně dopravní dostupnost a blízkost k Praze.** Blízko kompaktnímu městu jsou obce více nahuštěné, někde do sebe postupně srůstají v jeden celek. Mezi nimi však stále zůstávají menší zemědělské plochy, které tvoří v těchto případech bariéry v protupnosti území.

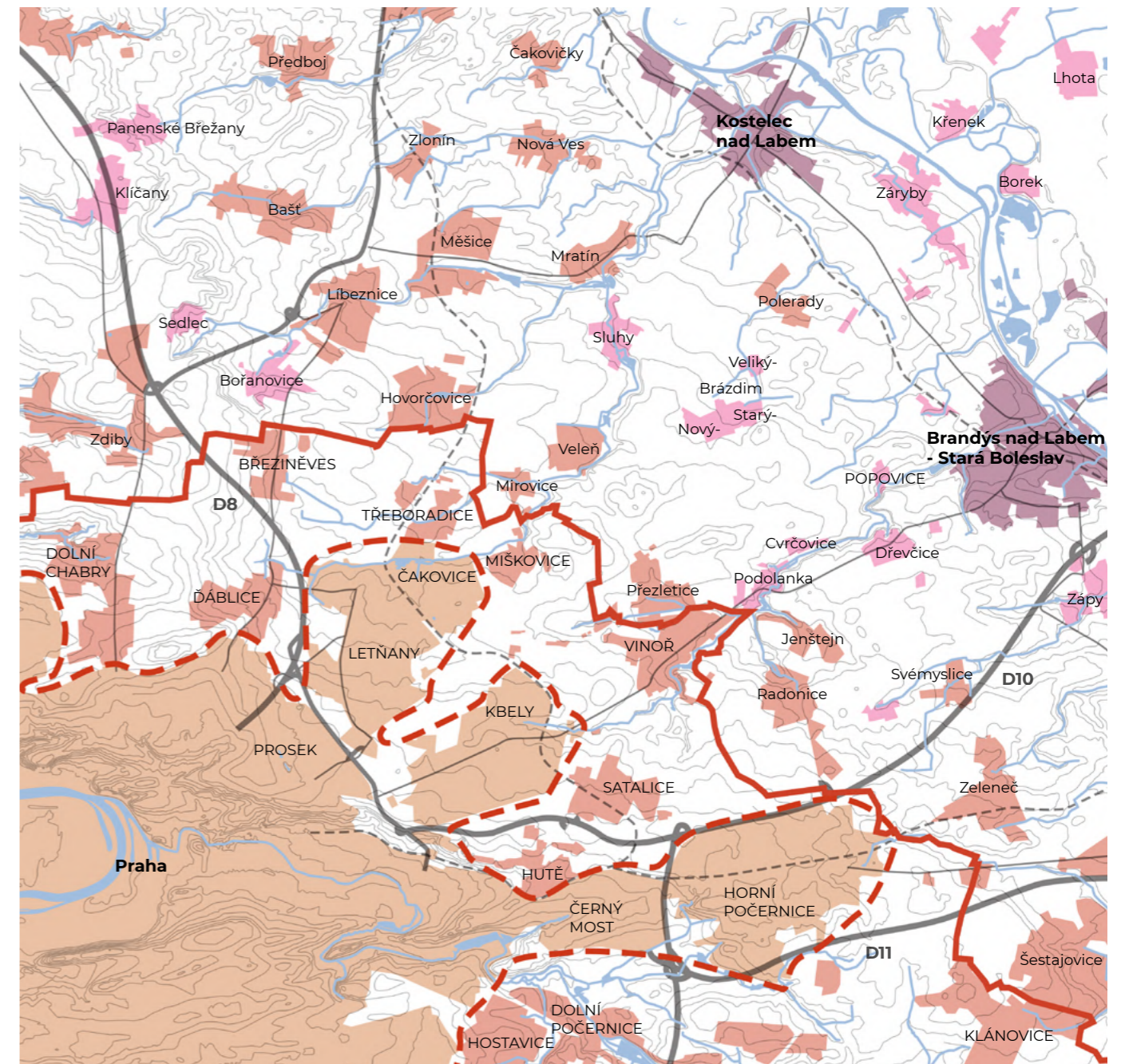
Pro účely analýzy řešeného území jsem rozdělila obce podle charakteru jejich zástavby a míry suburbanizace za posledních přibližně 25 let. Jak moc se obce rozrostly je ale vidět i na porovnání s mapou z 2. vojenského mapování v kapitole historie (str. 51).

### Suburbanizace

**Nejvíce byl v posledních pár desítkách let suburbanizací ovlivněn prstenec obcí okolo kompaktního města** (např. Hovorčovice, Přezletice, Vínor, Jenštejn a Zeleneč) a obce poblíž silnice první třídy na sever směrem na Neratovice, která navazuje na dálnici D8 (Líbeznice, Bašť, Předboj, Zlonín, Měšice a Nová Ves). Do obcí poblíž Prahy zajíždí pravidelněji také autobus MHD, což je dělá dostupnější i jinou než osobní automobilovou dopravou.

Menší suburbanizace se projevuje v hůře dopravně dostupných obcích uprostřed největších polních bloků, jako například Brázdim. Také u obcí poblíž Labe, které už jsou od Prahy vzdáleny asi 10 km. Tyto obce nejsou tak atraktivní pro nové obyvatele, i když i zde v posledních letech roste větší počet nových domů (např. v obci Polerady).

Menší města Brandýs nad Labem-Stará Boleslav a Kostelec nad Labem se také nerozrůstají zdaleka tak dynamicky jako některé z menších obcí.



#### Zástavba:

- kompaktní městská zástavba Prahy
- MČ a obce výrazně suburbanizované v posledních 20 letech
- obce nepříliš dotčené suburbanizací
- menší města - lokální centra
- přibližná hranice kompaktního města Prahy
- správní hranice HL. m. Prahy

- Praha** města
- KBELY městské části
- Mratín menší obce

#### Doprava:

- silniční síť - dálnice, silnice I. třídy a II. třídy
- železnice

## 4.2 Typologie zástavby

Praha

volná krajina

### 1. Kompaktní město

Je tvořeno souvislou zástavbou městského typu (bloková zástavba, panelová sídliště, bytové domy a rodinné domy). Je zde dobré napojení na MHD. Při určení jsem vycházela z platných Zásad územního rozvoje Hl. m. Prahy, sama bych ale vymezila kompaktní město stejně. Původní struktura je zachována často jen málo, velikost městské části je oproti původní vsi často mnohonásobně větší.

#### Městská část Praha - Letňany



Letňany jsou z většiny panelové sídliště a bytové domy, historická zástavba se z důvodu výstavby sídliště téměř nezachovala

### 2. Suburbánní obce či městské části

Jsou prostorově odděleny od kompaktního města. Částečně si zachovaly svou původní vesnickou urbanistickou strukturu – často v centru obce, ale v posledních letech se výrazně rozrostly v důsledku suburbanizace. Některé z nich zvětšily svou velikost vícenásobně. Nová zástavba má většinou formu samostatných rodinných domů či řadovek.

#### Jenštejn



Obec Jenštejn se rozrostla více než dvakrát tolik o celou novou „vesnici“

### 3. Obce nepříliš dotčené suburbanizací

Zachovaly si z větší části původní charakter obcí bez převládajícího anonymního prostředí nové zástavby z posledních let připomínající spíše prostředí městské. Neznamená to, že by zde nevznikla žádná novější zástavba, jelikož taková vesnice v řešeném území prakticky neexistuje.

#### Starý a Nový Brázdim



Nový Brázdim byl založen na pravidelném půdorysu, Starý Brázdim má zástavbu rostlou - dodnes se příliš nerozrostl

### 4. Menší města

Menší města už dále od Prahy, která jsou sice stále hodně ovlivněna hlavním městem (částečně dojíždkou za prací a dalšími aktivitami), ale zároveň jsou v těchto ohledech i lokálním centrem pro své okolí.

#### Brandýs nad Labem



Historické centrum je dochované, ale město od té doby narostlo několika-násobně. Nevznikají zde ale nijak velké plochy nového developmentu.



Staré Letňany, panelové sídliště (zdroj: commons.wikimedia.org/)



Nové Letňany (zdroj: vlastní)



Podlouhlá návěs se zvoničkou Nový Brázdím (zdroj: vlastní)



Nová výstavba Přezletice (zdroj: vlastní)



Development Třeboradice (zdroj: mapy.cz)



Čakovice, poblíž lesoparku (zdroj: vlastní)



Vesnická zástavba Veliký Brázdím (zdroj: vlastní)



Nová výstavba Polerady (zdroj: mapy.cz)



Starší vesnická zástavba Veleň, rekonstruovaná (zdroj: mapy.cz)



Typická ulice starších rodinných domů, Ďáblice (zdroj: mapy.cz)



Dům na návsi obce Jenštejn (zdroj: vlastní)



Ulice v nové části Jenštejna (zdroj: mapy.cz)

## 4.3 Rozhraní v menším měřítku obcí

### Zeleneč

Pozitivním příkladem snahy pracovat s rozhraním obce je Zeleneč. Přibližně 30 m široký zelený pás vede okolo severozápadní hranice obce. Pás je zatravněný a doprovázený cyklostezkou, která plní roli jakési „záhumenní cesty“.

Bohužel v pásu jsou vysazeny jehličnaté dřeviny, které se nehodí nejen na venkov, ale i do místních klimatických podmínek. Dalším problémem je vysoký živý plot, který tvoří z cyklostezky poměrně stísněný koridor místy připomínající až tunel.



„záhumenní“ cyklostezka uzavřená mezi živým plotem a zahradami domů (zdroj: vlastní)



zelený pás se smrky, vpravo živý plot (zdroj: mapy.cz)



### Dřevčice

Další příklad moderní „záhumenní“ cesty či okružní cesty okolo obce najdeme v Dřevčicích. Vede přibližně podél poloviny obce.

V jihovýchodní části ji lemuje stromořadí, které vytváří vcelku příjemný prostor pro procházku. Určitě je to lepší řešení než pole navazující přímo na zahradu.

(zdroj fotografie: mapy.cz)



### Polerady

Negativním příkladem jsou nové výstavby například v Poleradech, ale dala by se vybrat jakákoliv jiná obec z těch výrazně ovlivněných suburbanizací posledních let. Všude je to hodně podobné.

Nové řadovky jsou od pole odděleny pouze ulicí, respektive spíše silnicí, není tu žádná vegetace, která by tvořila zastínění a přechod do pole je hodně ostrý.

(zdroj fotografie: vlastní)



### Letňany

Pravděpodobně ještě horším příkladem je okolí relativně nově postaveného sídliště bytových domů v Letňanech, které navazuje přímo na pole.

Pole zároveň tvoří bariéru mezi obytnými domy a lesoparkem Letňany přímo v nejvíce frekventovaném místě.

(zdroj fotografie: vlastní)





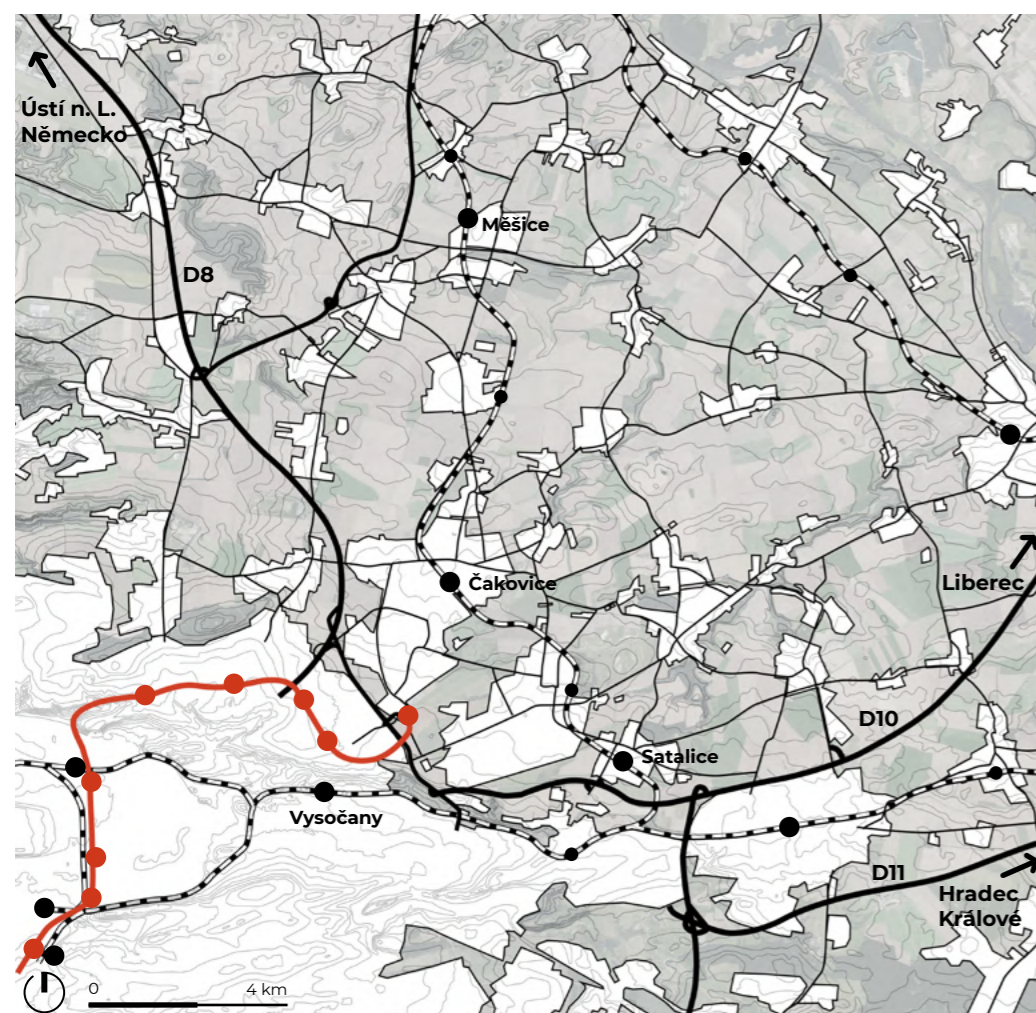
# 5. Doprava a mobilita

## 5.1 Dopravní infrastruktura

Řešené území se nachází na okraji hlavního města, tudíž je silně ovlivněno dopravními stavbami, které se do něj sbíhají. Ústí sem tři dálnice: D8 od Ústí nad Labem a Německa (Drážďany), D10 z Liberce a D11 od Hradce Králové. Dálnice i jejich návazné kominukace tvoří výrazné bariéry v území.

Železniční tratě v řešeném území nejsou příliš významné. Trať vedoucí z Vysočan přes Satalice a Čakovice na sever pokračuje do Všetat a dále do Mladé Boleslavi a některé vlaky až do Tanvaldu. Trať u Kostelce a Brandýsa je čistě lokální pro osobní vlaky mezi Neratovicemi a Čelákovici.

V rámci městské hromadné dopravy končí v Letňanech metro C. Konečná stanice je mimo zástavbu.



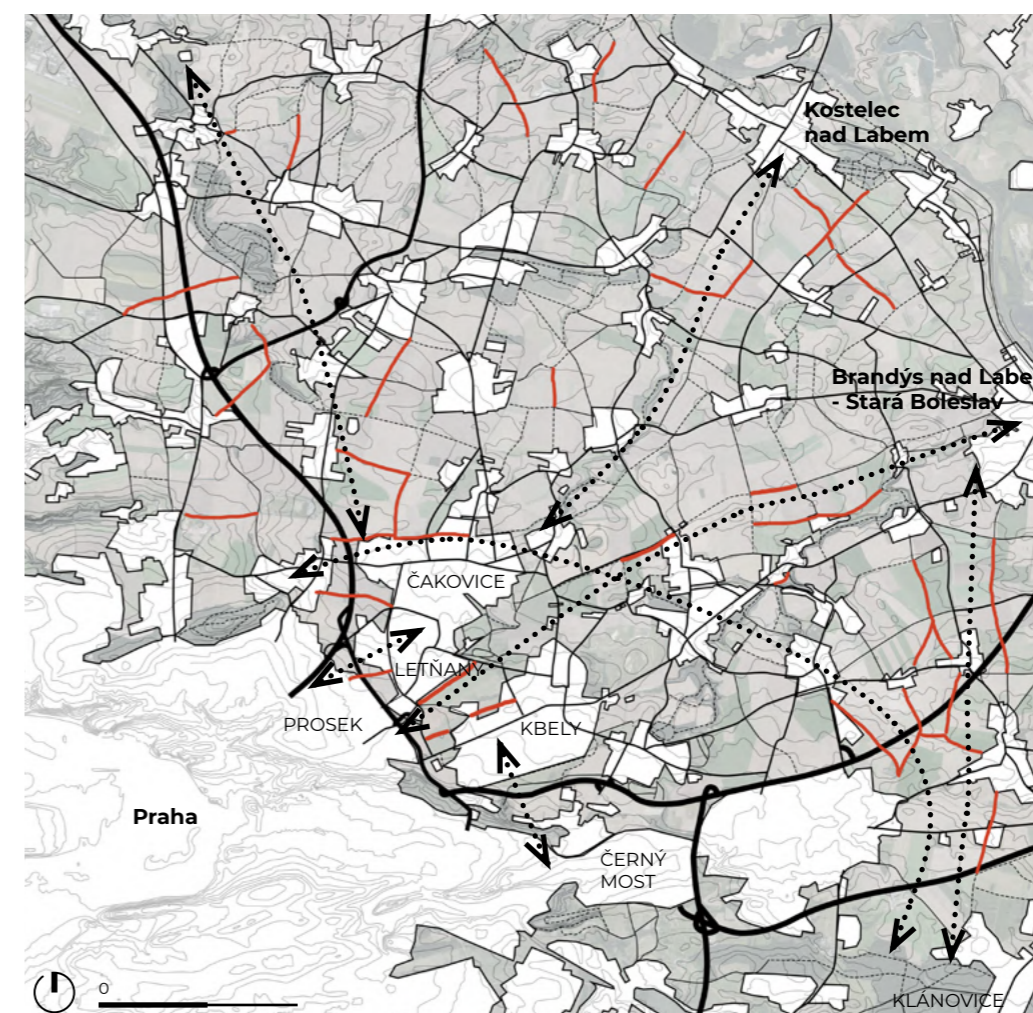
zdroj: AOPK (nature.cz) a Geoportál hl. m. Prahy (geoportalpraha.cz)

- Legenda:**
- zastavěné území
  - dálnice, silnice I., II. a III. třídy
  - železniční trať / stanice
  - metro C / stanice

## 5.2 Prostupnost

Díky zemědělskému charakteru území s velkými bloky orné půdy v některých místech chybí rozorané zaniklé historické cesty, které by území lépe propojily pro pěší či cyklisty. Dalšími velkými bariérami jsou dálnice a rychlostní silnice, které narušily propojení obcí v jejich okolí. Největší problém to tvoří mezi Prosekem, Ďáblicemi a Letňany, Čakovici a Kbely.

Chybějící pěší propojení na delší vzdálenost je určité mezi Brandýsem s Prahou podél Vinořského potoka, po trase starých poutních cest. A také mezi Brandýsem a Klánovickým lesem – velkým rekreačním územím. Stejně jako v sekci vegetace mi přijde důležitá také okružní prostupnost okolo hranice kompaktního města.



zdroj: AOPK (nature.cz) a Geoportál hl. m. Prahy (geoportalpraha.cz)

- Legenda:**
- zastavěné území
  - dálnice, silnice I., II. a III. třídy
  - cesty (asfaltové / polní)
  - chybějící propojení (v místě historických cest)
  - významné trasy

# 6. Historie, kulturní krajina

## 6.1 Historické mapy

### Müllerova mapa (1720)

Územím vedly v 18. století důležité cesty na sever a východ. Cesta spojující Prahu s Brandýsem nad Labem a Starou Boleslaví byla využívána i k poutím a během 18. století zde vznikly kapličky mariánské poutní cesty.

Většina obcí v území byla čistě zemědělská a poměrně malé velikosti – kromě větších měst Brandýsa a Kostelce nad Labem, který byl obehnan hradbami. Kostely a zámky vyobrazené na mapě se dochovaly dodnes.



zdroj: oldmaps.geolab.cz



### 2. vojenské mapování (1842-1852)

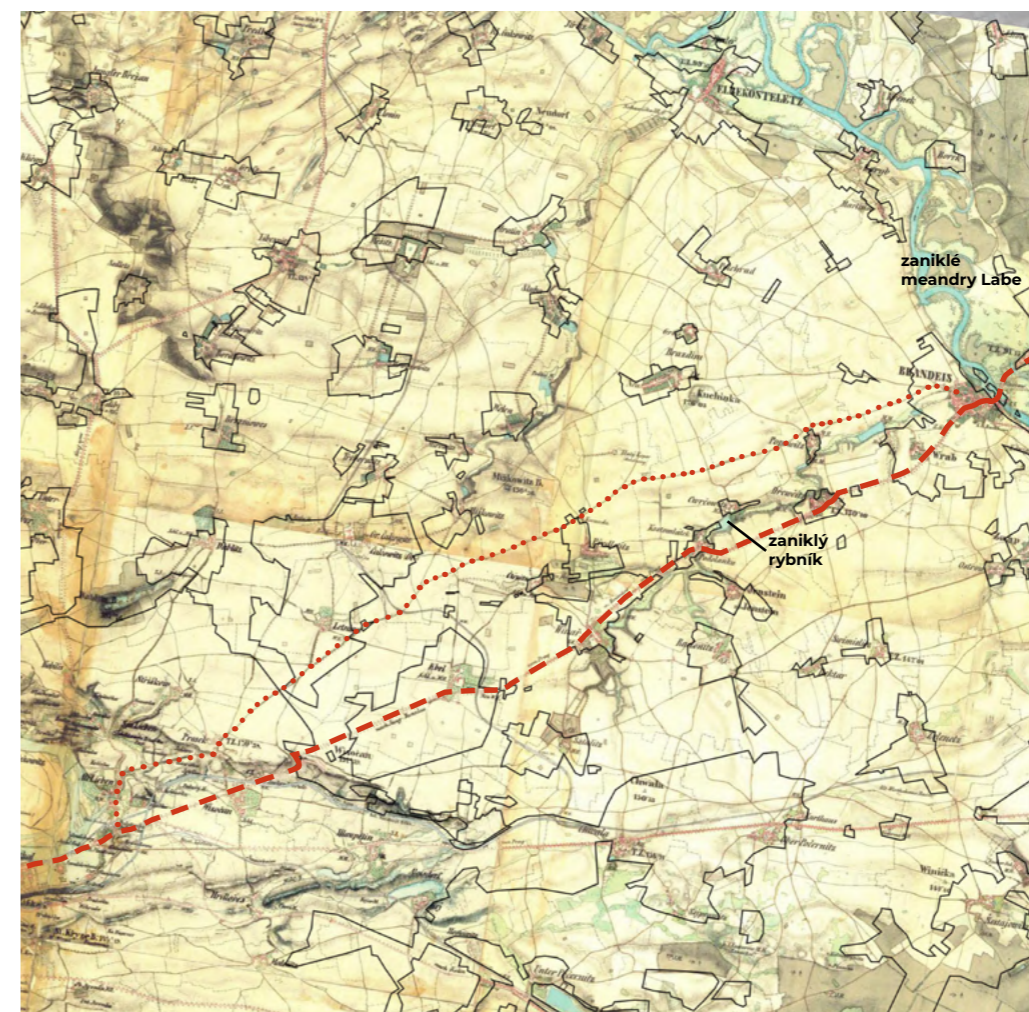
Na přelomu 18. a v první polovině 19. století vznikla síť císařských silnic. Jedna z nich vedla i řešeným územím z Prahy přes Brandýs a Starou Boleslav do Mladé Boleslavi a dále do Liberce a na Žitavu. Vznikla v trase již existující cesty, která byla od 17. století osázena 44 výklenkovými kaplemi.

Starší verze svatováclavské poutní cesty vedla severněji přes prosecký kostel sv. Václava a v téměř celé trase se dodnes zachovala jako polní cesta.

Krajina v polovině 19. století byla v řešeném území stále hlavně zemědělská. Praha byla v tuto dobu ještě obehnaná hradbami a její hranice tak ležela daleko mimo řešené území. Velikost i charakter

obcí byly úplně jiné než dnes. Velikost obcí v současnosti je pro srovnání na mapě zobrazena černým obrysem.

Na mapě vidíme ještě neregulované meandry Labe, kromě toho je stav vodních toků i rybníků téměř stejný jako dnes.



Legenda:

- současně zastavěné území pro srovnání s historickým
- - - Žitavská císařská silnice Praha-Mladá Boleslav-Žitava a mariánská poutní cesta
- ..... stará cesta do Staré Boleslavi, dříve svatováclavská poutní cesta

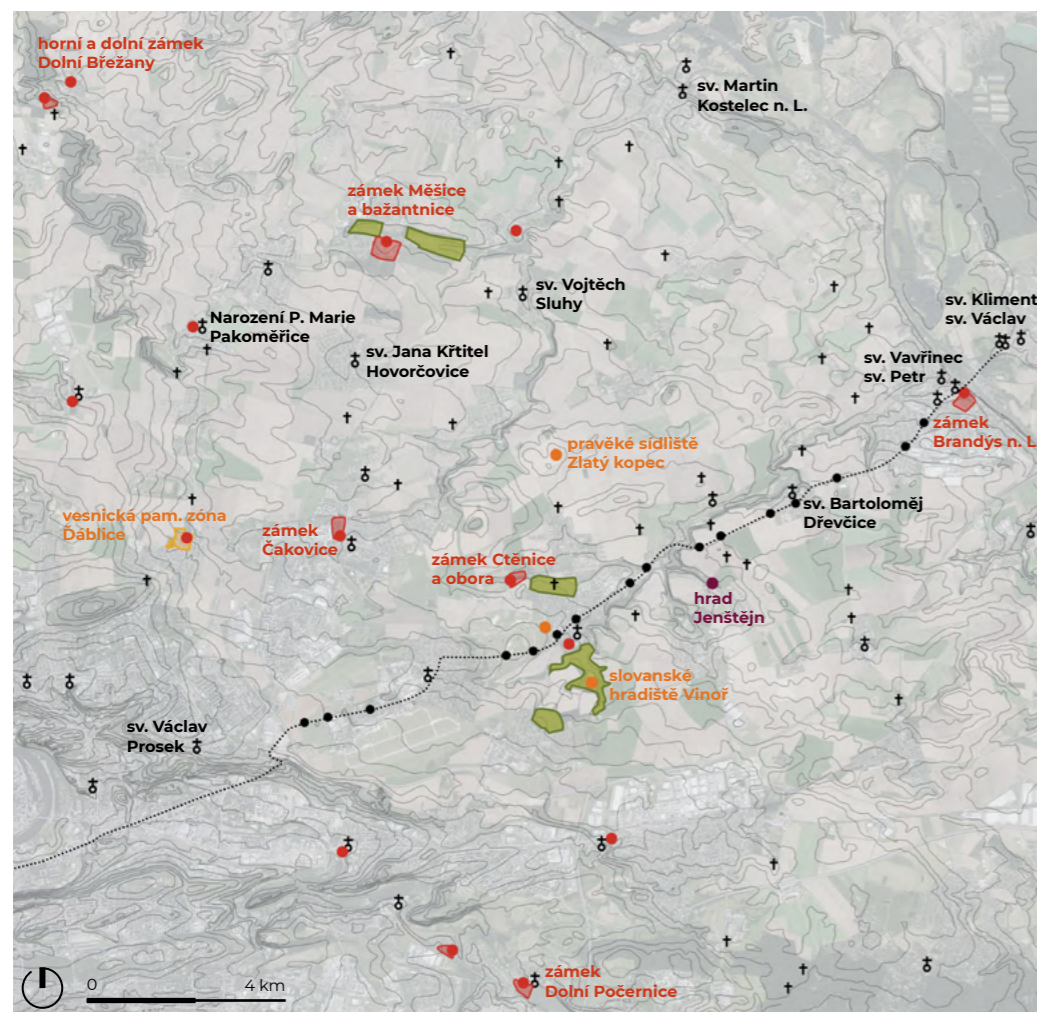
zdroj: mapy.cz



## 6.2 Kulturní krajina

Pravěké sídliště, nález rondelu (kruhová stavba z mladší doby kamenné) u Vnoře, i mnohem pozdější slovanské hradiště dokazují, že **lidé v úrodné polabské nížině žili už od nepaměti**. Dalšími významnými stavbami jsou zachovalé kostely (v mapě pojmenované ty nejstarší z 11.-13. století), zřícenina hradu a zámky, ke kterým často patřily komplexy parků a bažantnic.

Hlavně oblast okolo významné poutní cesty do Staré Boleslavi vykazuje větší množství různých památek, křížků a božích muk v krajině. Je vidět, že **údolí Vnořského potoka bylo odjakživa významné a cesta tu procházela již dávno před vystavěním poutní cesty ze 17. století**.



zdroj: mapy.cz, podklad: geoportál ČÚZK

### Kulturní památky a další kulturní stopy v krajině:

- zámek
- veřejně přístupný zámecký park
- zřícenina hradu Jenštejn
- archeologicky významná lokalita
- vesnická památková zóna Ďáblice
- bývalá obora nebo bažantnice
- mariánská poutní cesta se zachovalou výklenkovou kaplí
- ⊕ kostel (název - nejstarší 11.-13. stol.)
- † boží muka, křížky a malé výklenkové kaple v krajině

## Nejstarší památky a archeologická naleziště

### Pravěké sídliště Zlatý kopec

V nenápadném remízku (viz foto vpravo) na vyvýšeném místě v poli se našly zbytky staropaleolitického sídliště rodu *homo erectus*.

Naleziště z let 800 000–700 000 př. Kr. se pyšní hned několika prvenstvími: nálezem prvního dokladu broušení předmětů, nálezem nejstaršího obydlí u nás a jednoho z nejstarších na světě a objevem jednoho z nejstarších dokladů používání ohně.

(zdroj textu: [www.archeolog.cz](http://www.archeolog.cz), zdroj fotografie: [mapy.cz](http://mapy.cz))



### Slovanské hradiště Vnoř

Podobně jako u jiných opevněných areálů tohoto období sloužilo hradiště ve Vnoři pravděpodobně k ochraně tzv. přemyslovské domény ve středních Čechách. Vzniklo asi v polovině 10. století a zaniklo během 12. století.

Opevnění zřejmě tvořila dřevohlinitá hradba s čelní kamennou plentou a příkopem. Druhotně doplnilo vlastní hradiště ještě stejným způsobem opevněné předhradí. Hlavní opevněná plocha má 3,7 ha. Na akropoli stával pravděpodobně kostel. Tvar hradiště je v terénu patrný dodnes (viz letecký snímek vpravo).

(zdroj textu: [www.archeologickyatlas.cz](http://www.archeologickyatlas.cz), zdroj fotografie: [archeologickeleto.cz](http://archeologickeleto.cz))



## Hrad Jenštejn

Nevelký hrad byl vystavěn ve 30. letech 14. století na nízké pískovcové skalce na konci mělkého údolí. Poloha hradu v rovinaté otevřené krajině je z hlediska případné obrany nevýhodná, hrad byl proto zbudován jako vodní, z jižní strany chráněný rybníkem, z dalších mohutným okružním příkopem vytesaným do skály, který se napouštěl vodou stahovanou z rybníků na nedalekém Vnořském potoce.

Od konce 16. století přestal hrad být obýván a jeho zkázu dokonalo vypálení švédským vojskem v roce 1640. Od roku 1977 je hrad zpřístupněn veřejnosti.

(zdroj text: [jenstejn.muzeumbrandys.cz](http://jenstejn.muzeumbrandys.cz), zdroj obrázek: [mapy.cz](http://mapy.cz))



## Poutní cesta do Staré Boleslavi

Stará Boleslav je důležitým místem spjatým s křesťanstvím v našich zemích již od smrti sv. Václava, který zde byl zavražděn v roce 935 a stal se posléze patron České země. Poutníci ze všech koutů republiky a někdy i světa sem proudí dodnes. I když už pro nás dnes není svatováclavská tradice tak důležitá jako tomu bylo dřív, je stále neodmyslitelně spjata s naší historií a národem jako takovým.

### Stará svatováclavská větev poutní cesty

V hluboké minulosti ranného středověku vedla Svatováclavská poutní cesta pravděpodobně severněji (viz tečkovaná trasa v mapě 2. vojenského mapování, str. 51). Existovat měla již v době zavraždění sv. Václava, kdy spojovala dvě Přemyslovská hradiště Prahu a Starou Boleslav, a dle pověsti právě tudy kníže jel do Boleslavi před svou smrtí.

Pro vyznačenou trasu cesty na mapě hovoří její umístění v krajině – vede narozdíl od pozdější cesty osazené kapličkami nahoře po plošině, což bylo ve středověku pro cestu příhodnější umístění než údolí Vinořského potoka. Místní názvy ve stabilním katastru ukazují, že se nazývala Stará pražská silnice. Trasa prochází okolo kostela sv. Václava na Proseku, který dle legendy vznikl na místě, kde se Boleslavovi II. zjevil ve snu sv. Václav.

### Mariánská poutní cesta

V 17. století nabyl na významu kult staroboleslavského Palladia a nová jižní větev poutní cesty vedoucí při údolí Vinořského potoka byla osázena 44 výklenkovými kaplemi, které byly rozmístěny podél celé cesty z pražského Karlína až po řeku Labe v Brandýse nad Labem.

O kaple se výrazně zasadil řád Jezuitů. Počet kaplíček byl zvolen podle Litanie loretánské, souboru modliteb, které oslavují a vzývají Pannu Marii a byly od sebe vzdáleny na délku Karlova mostu.

Kaplí se dochovalo 16 a některé z nich jsou v dezolátním stavu. Místy stojí uprostřed polí, jelikož cesta již dávno zanikla, nebo v uzavřeném areálu (např. ve Kbelích v objektu u vojenského letiště).

Většina dochovaných kaplí stojí přímo vedle silnice II. třídy mezi Prahou a Brandýsem nad Labem, tudíž jejich zpřístupnění a pěší propojení je poněkud problematické.

(zdroj: vlastní seminární práce „Poutní cesta do Staré Boleslavi“ do předmětu Památková péče I., ZS 2019)



Opravená kaplička č. 23 - Nezamyslická s novou výsadbou na golfovém hřišti mezi Vinořím a Kbely (zdroj: mapy.cz)



Románský kostel sv. Václava na Proseku z přelomu 11. a 12. století (zdroj: wikipedia.org)



Kaplička v horším stavu, č. 15 - Kájovská, Kbely (zdroj: vlastní)

## Zámky, zámecké obory a parky

### Zámek Ctěnice

První zmínka o zdejší gotické tvrzi pochází z roku 1372. V 16. století byla tvrz přestavěna na renesanční zámek, dnešní barokní podoba je z 18. století, kdy zámek vlastnil rod Windischgrätzů.

K zámku přiléhá zámecký park, který je komponován podle podélné osy. Na východě navazuje na zámek menší háj, nazývaný někdy Ctěnický háj. Pravděpodobně vznikl jako obora k zámku v 18. století, jelikož nefiguruje na mapě 1. vojenského mapování.

(zdroj: cs.wikipedia.org)



Zámek Ctěnice (zdroj: i60.cz)

### Zámek Měšice s parkem a bažantnicemi

Rokokový zámek s prvky klasicismu byl postaven pro F.A.Nostice v roce 1767-75 a nahradil původní tvrz. Navazuje na něj urbanisticky i celá obec.

Obec je řešena v obdelníku se dvěma souběžnými ulicemi s domy, z jedné boční strany je zámek, z druhé hospodářská budova, které sloužila jako teletník, později konírna. Byla tu i klusácká dráha pro dostihové koně, uprostřed je rybníček.

Malá a Velká bažantnice jsou původně dvě symetrické části jedné, které doplňují a rozvírají zámecký areál do okolní krajiny. Bažantnice byla vysázena v letech 1760-1780 na místě tří zrušených rybníků.

(zdroj: www.mesice.cz)



Vlevo budova zámku, za ní navazuje park, uprostřed staré obdelníkové jádro obce s rybníčkem (zdroj: cs.wikipedia.org)

### Zámek Vinoř a Vinořský park

Vinořský zámek byl postaven jako barokní novostavba v letech 1719 až 1723 stranou od původní tvrze. Zámek patřil Černínům, kteří jej obývali do roku 1917, kdy se rodina odstěhovala do Štýrska. Po vzniku Československa byli Černínové majetku zbaveni. Dnes není zámek přístupný veřejnosti.

Park a obora v údolí Vinořského potoka byly založeny v 18. století. Původně měl park barokní úpravu, vznikly zde tři rybníky, které tu najdeme dodnes, a skalní reliéfy. Později byl v 19. století upraven v přírodně krajinářském stylu. V současné době je park ponechán jako přírodní rezervace.

(zdroj: www.praha-vinor.cz)



Skalní reliéfy ve Vinořském parku (zdroj: vlastní)

# 7. Budoucí rozvoj

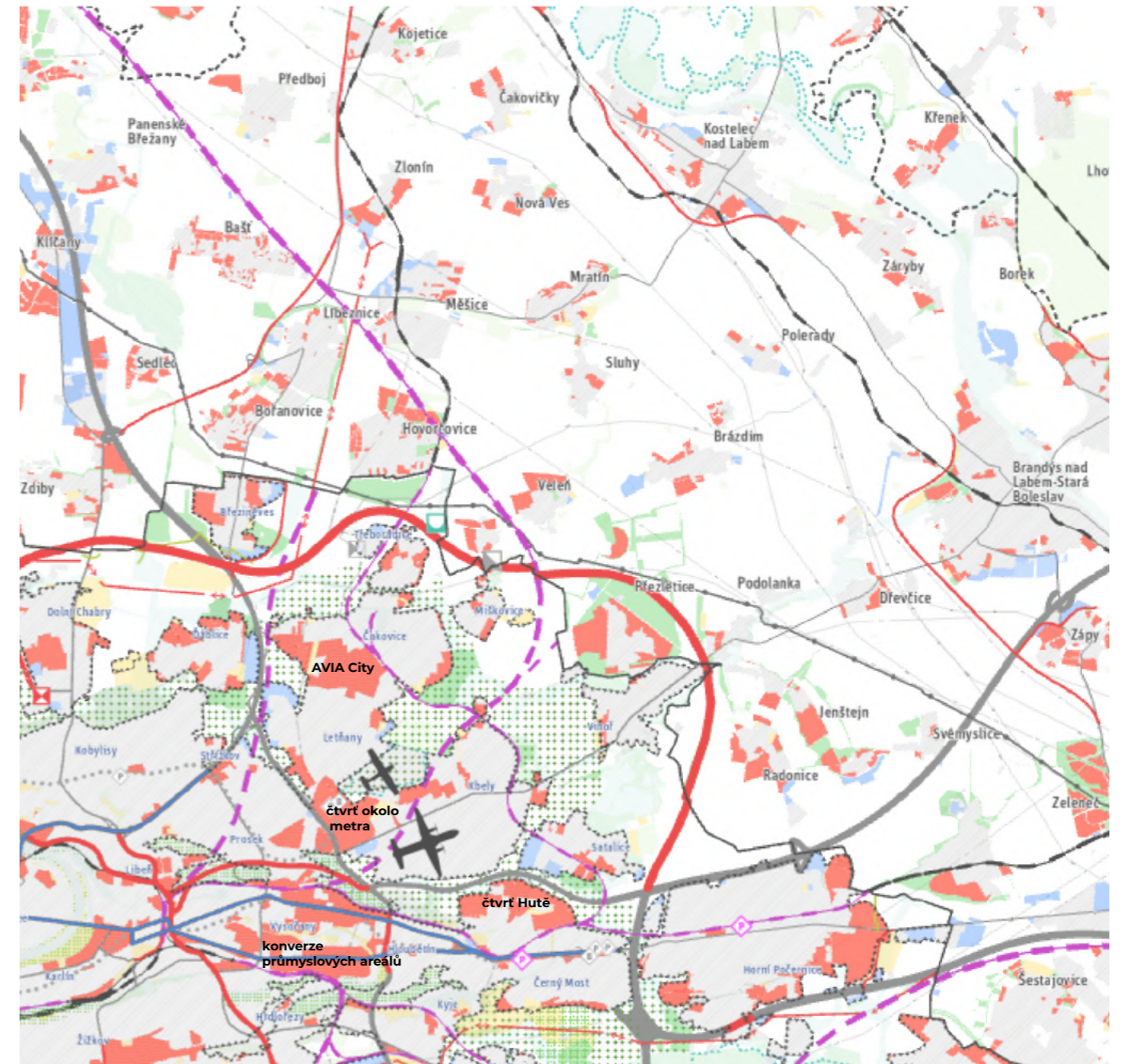
## 7.1 Územní plány obcí

Z územních plánů okolních obcí i Prahy je zřejmé, že počítají s tím, že **zastavěné území se bude v příštích letech ještě výrazně rozrůstat**. Největší zastavitelné plochy jsou naplánované přímo okolo okraje Prahy, při čtvrtích Letňany, Kbely a Hutě.

V okolí stanice metra Letňany mezi městskými částmi Letňany a Kbely je naplánovaná nová čtvrť, která je více propojí mezi sebou i se zbytkem kompaktního města. Dalším výrazným záměrem v Letňanech je proměna bývalého areálu AVIA na další obytnou čtvrť.

Výraznou porci zastavitelného území vymezují ve svém plánu i Přezletice nebo Zeleneč a hodně se má rozvíjet i okolí Radonic a Jenštejna nebo MČ Hutě a Horní Počernice. Naopak menší obce dále od Prahy a města Kostelec či Brandýs s velkým nárůstem obyvatel nepočítají, je vidět, že sem už tolik nezasahuje poptávka po bydlení z Prahy.

Dalšími výraznými stavbami, které naruší ráz celého území, je budoucí **Pražský okruh a vysokorychlostí železniční trať směrem na sever**.



zdroj: Metropolitní plán hl. m. Prahy

### krajina a město:

- les na lesních pozemcích
- krajinné rozhraní
- zastavěné území

### dopravní infrastruktura:

- dálnice (návrh)
- dálnice (stav)
- VRT (návrh)
- VRT (územní rezerva)

### potenciální rozvojové plochy:

- s produkčním využitím
- s obytným využitím
- s rekreačním využitím
- s přírodním využitím

### transformační plochy:

- s produkčním využitím
- s obytným využitím
- s rekreačním využitím
- s přírodním využitím



zdroj: Metropolitní plán hl. m. Prahy

## 7.2 Stavby dopravní infrastruktury

### Pražský okruh

Pražský okruh je dálniční okruh okolo hlavního města. Úsek přes řešené území zatím chybí a je plánován k dokončení. Stavba by v úseku Suchdol – Březiněves měla být hotová v roce 2030, a v úseku Březiněves – Satalice v roce 2029.

Okruh vede přes údolí Vinořského a Mratínského potoka po mostech a prochází i velmi blízko některým městským čtvrtím. V některých místech jsou naplánovány tunely, které by měly zmenšit bariéru, kterou okruh v krajině bezesporu vytvoří.

Řešení prostupnosti okruhu pro pěší, cyklisty i zelené osy bude stěžejní pro to, aby území dobře fungovalo.

(zdroj: [www.prazskyokruh.info](http://www.prazskyokruh.info))

### Vysokorychlostní železnice

Vysokorychlostní železniční trať (VRT) na trase Praha – Ústí nad Labem – Drážďany by měla snížit dobu cestování z Prahy do Drážďan na necelou hodinu a napojit hlavní město na západoevropskou síť vysokorychlostních železnic.

Část trati „VRT Podřipsko“ na trase Praha – Roudnice nad Labem obsahuje i terminál na okraji Prahy, který by měl stát mezi městskými částmi Letňany a Ďáblice. Okolo něj by měla vzniknout také navazující zástavba.

VRT vytváří potenciál k vytvoření doprovodné zelené infrastruktury.

(zdroj: [spravazeleznic.cz](http://spravazeleznic.cz))



zdroj: [www.prazskyokruh.info](http://www.prazskyokruh.info), prezentace IPR Praha o VRT z 26. 3. 2024; podklad: geoportál ČÚZK

## 7.3 Krajinné rozhraní v Metropolitním plánu

Krajinné rozhraní vymezuje metropolitní plán jako „soubor nezastavitelných lokalit na obvodu souvislého zastavitelného území města. V krajinném rozhraní je kladen důraz na rozvoj vysokých rekreačních a kompozičních krajiných hodnot území.“ (Metropolitní plán hl. m. Prahy)

Krajinné rozhraní má za cíl jasně vymezit okraj souvislého města a to, kde se stavět smí a kde již ne.

Jakožto rekreační krajinné zázemí pro velmi lidnaté a stále se rozrůstající město a okolní obce ale dle mého názoru nemůže svou rozlohou posloužit. Mohlo by plnit rekreační funkci „přímo u domu“, takový první prstenec příměstské krajiny, ale myslím, že je nutné pracovat i s propojením do širšího okolí.



zdroj: Metropolitní plán hl. m. Prahy; podklad: geoportál ČÚZK

# 8. Výstupy z analýz

## 8.1 MoSCoW analýza

### Řešené území:

#### Must have | musí mít

##### 1. Prostor pro každodenní rekreaci

Nejbližší okolí městských čtvrtí na okraji Prahy by mělo nabídnout dostatečný prostor pro kvalitní každodenní pěší i cyklistickou rekreaci pro různé skupiny obyvatel. V současné době se často tísň v nedostatečně velkých lesoparcích.

##### 2. Dobrá prostupnost krajiny

Dobrá prostupnost krajiny v rámci nejbližšího okolí kompaktního města by měla zajistit vzájemné propojení městských čtvrtí.

##### 3. Regulace zástavby

Regulace výstavby v jednotlivých obcích by měla probíhat tak, aby nová zástavba více navazovala na stávající zástavbu i okolní krajinu a nezabírala prostory, které jsou potřebné pro propojení systému zelené infrastruktury a rekreační plochy.

##### 4. Zadržování vody v krajině, adaptace na změnu klimatu

Zlepšení zadržování vody v jinak velmi suché a rovinaté krajině a revitalizace regulovaných vodních toků povede ke zlepšení podmínek života pro všechny živé organismy v jinak velmi suché a v létě rozpálené zemědělské krajině.

#### Should have | mělo by mít

##### 1. Prostor pro dlouhodobější rekreaci

V širší krajině mimo správní hranice města by měly vzniknout delší pěší a cyklo okruhy a cíle jednodenních výletů nejen pro místní, ale i pro obyvatele mimo řešené území. Krajina se tak stane prostorem vhodným i pro víkendovou rekreaci na okraji města.

##### 2. Začlenění pražského okruhu do krajiny

Prostupnost pražským okruhem tak, aby z něj nevznikla bariéra oddělující město vůči okolní krajině, bude v budoucnu důležitá pro celkovou funkčnost území a propojenost jednotlivých sídel.

##### 3. Krajinné rozhraní okolo hlavního města

Vytvoření zeleného prstence okolo Prahy v oblasti řešeného území pomocí spojení Ďáblického háje a Klánovic by vytvořilo kvalitní a propojenou zelenou infrastrukturu, která by sloužila jak lidem, tak rozvoji biodiverzity v území, a zároveň by pomohla snižovat tepelný ostrov města i okolní zemědělské krajiny.

#### Could have | může mít

##### 1. Méně intenzivní zemědělství na okraji kompaktního města

Zachování zemědělských ploch i v nejméně suburbanizované zóně na okraji kompaktního města by mělo být spojeno se změnou intenzivního zemědělství na více udržitelné formy.

##### 2. Zlepšení spojení MHD do menších obcí

Zlepšení spojení městské hromadné dopravy do menších obcí v Polabí pro ubrání automobilové dopravy, která zatěžuje okraj města. Zároveň by určité území pomohlo i zlepšení dopravy MHD v okrajových částech hlavního města, např. prodloužení tramvajových tratí či linky metra.

##### 3. Oprava kulturních památek

Podpora současných kulturních památek a jejich oprava či obnova a zpřístupnění veřejnosti, například velkým potenciálem je poutní cesta do Brandýsa.

#### Will not have | nebude mít

##### 1. Intenzivní zemědělství zasahující až k bytovým domům

Intenzivně obdělávaná orná půda zasahuje až k bytovým domům na okraji městských čtvrtí kompaktního města. Chybí zde měkčí rozhraní města a krajiny a více rekreačních ploch pro místní obyvatele.

##### 2. Zastavění všech prázdných ploch

Zastavování prázdných ploch v rámci správních hranic Prahy a tím rušení pozvolného přechodu od kompaktního města přes menší obce do krajiny okolo Labe. Velké developerské projekty nehodící se do okrajových částí Prahy se spíše vesnickou zástavbou.

##### 3. Infrastrukturní stavby jako bariéra

Pražský okruh a vysokorychlostní trať svou výstavbou ještě více rozdělí území, ve kterém už dnes tvoří bariéru dálnice D8 a D10.

## 8.2 Krajinné rozhraní: kde je a jak ho řešit?

Z analýz v řešeném území jsem dospěla k tomu, že město jako Praha by neměla mít vymezeno pouze krajinné rozhraní okolo kompaktního města jako je tomu v metropolitním plánu, ale krajinné rozhraní města by měla vlastně tvořit i celá okolní krajina.

### Krajinné rozhraní

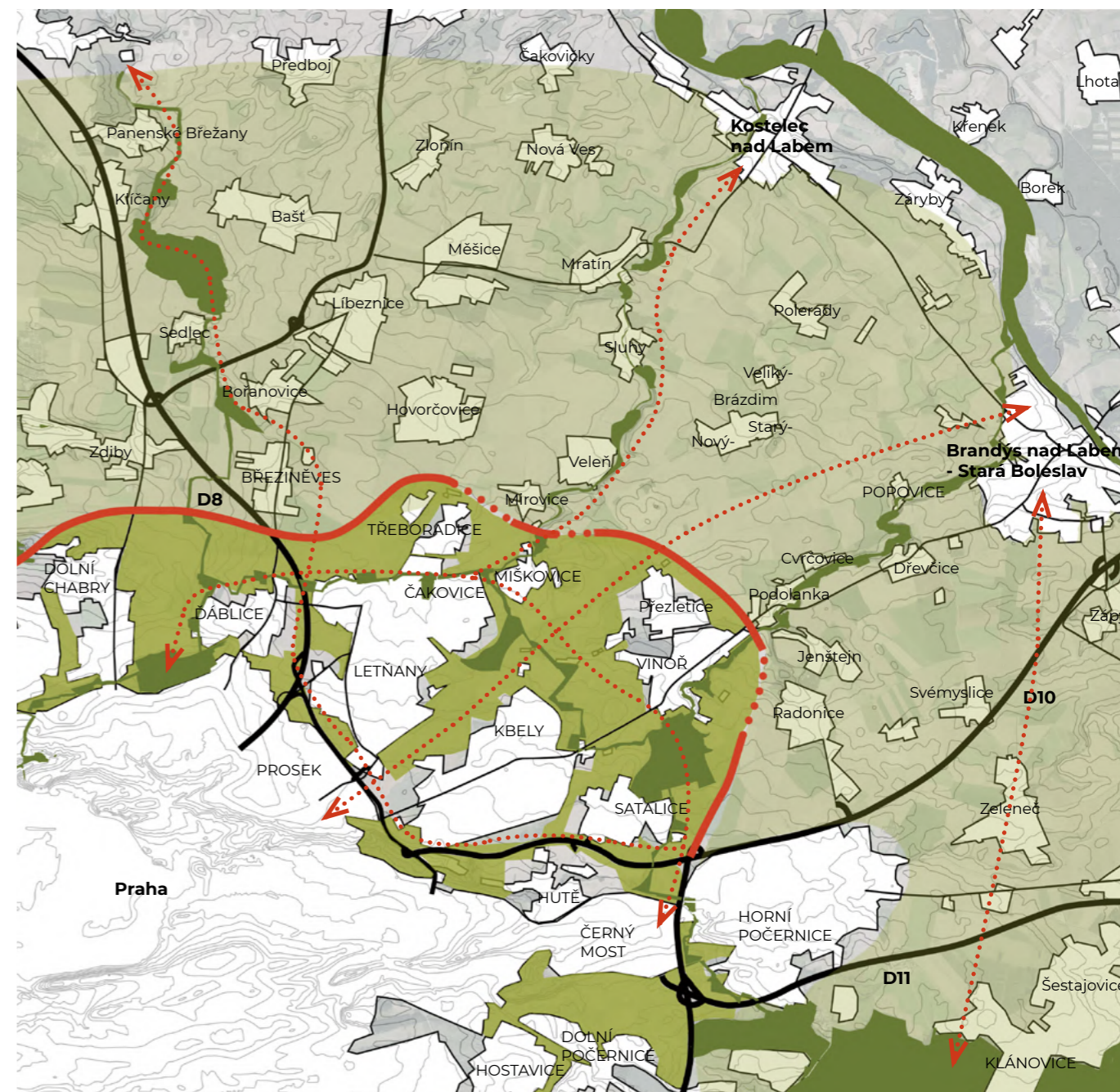
Krajinné rozhraní má jiný charakter poblíž města a jiný dále do širší krajiny směrem k Labi.

Poblíž města přibližně vychází z krajinného rozhraní definovaného Metropolitním plánem hl. m. Prahy. Tato část by měla více sloužit obyvatelům a budou se zde v budoucnu rozrůstat městské části. Je přibližně vymezena Pražským okruhem, který vytvoří bariéru v území, a zároveň odděluje více urbanizované území od zemědělské krajiny. Plocha území koresponduje i s návrhem regionálního biokoridoru ÚSES.

Širší krajina směrem k Labi si stále ponechává svůj převážně zemědělský charakter a přes předpokládané zvětšování některých obcí tomu tak bude i v budoucnu. S městem by ale měla navzájem komunikovat a být s ním propojená, neodvracet se od něj zády. Jedině tak vznikne funkční celek.

### Propojení

Přes bariéry dálnic a lánů polí v území chybí v řešeném území propojení pro pěší i cyklo dopravu. Důležitým jednotícím prvkem propojení v území by měl být návrh zelené infrastruktury.



#### Legenda:

- Pražský okruh
- Krajinné rozhraní: poblíž města
- Krajinné rozhraní: zemědělská krajina
- Propojení: zelená infrastruktura
- > Propojení: důležité pěší spojení

0 4 km



# **Návrhová část**

# 1. Vize pro území

## 1.1 Vize rozvoje krajiny

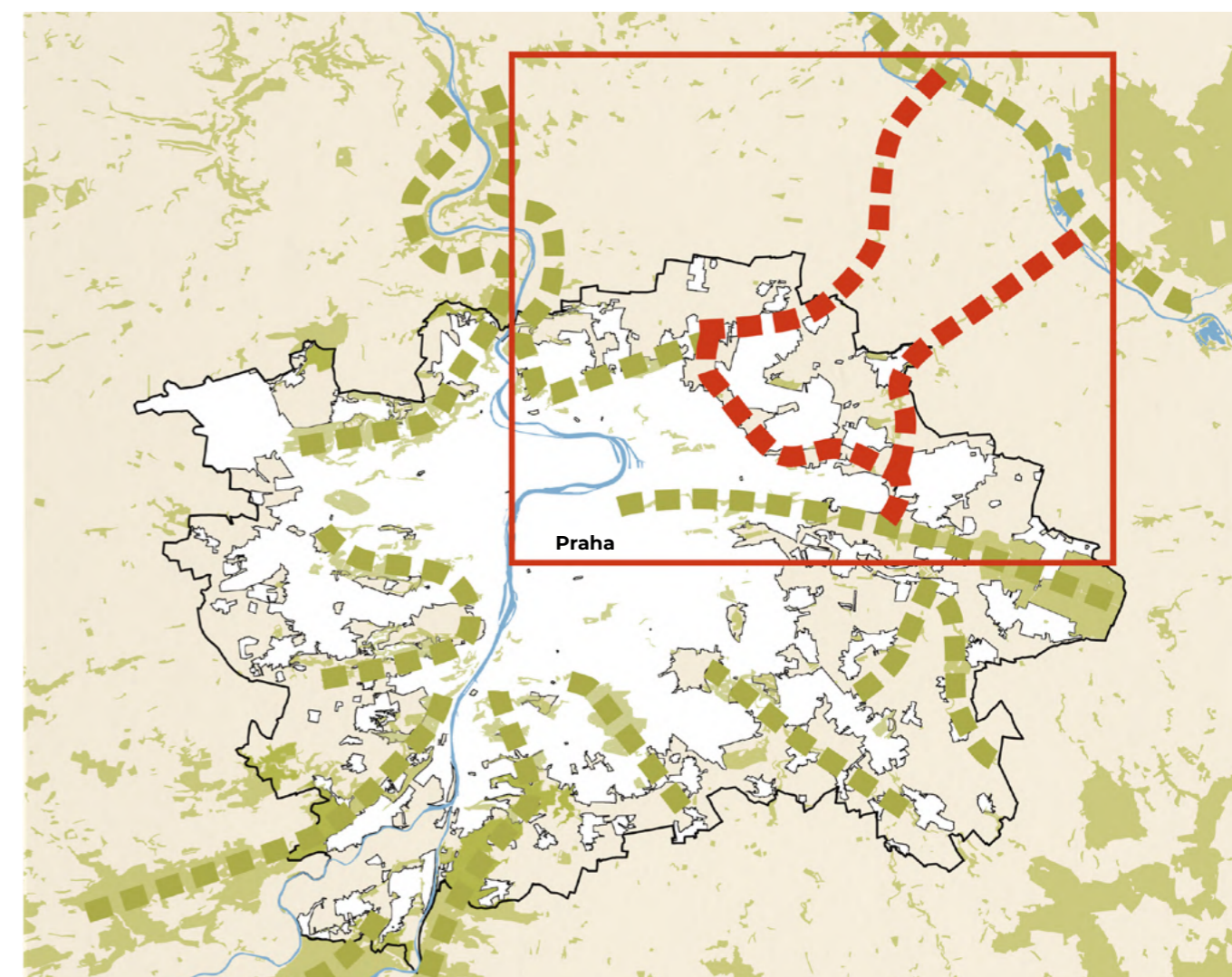
Okraje hlavního města se stávají stále oblíbenějším místem k životu, ať už jsou to suburbie malých obcí nebo nové developmenty v okrajových městských částech. Je to ale také příjemné místo k životu? Okolo proudí dálnice, široké pole kam až člověk dohlédne, v létě praží slunce do rozpáleného města i lánů polí.

Rozhraní města a krajiny by ale mohlo vypadat i přívětivěji a stát se opravdu dobrým místem k životu. Kombinace blízkosti města a zároveň volné krajiny, kam se mohu projít či projet na kole, vytváří výborný potenciál, stačí ho jen lépe uchopit.

Cílem návrhu je vytvoření kvalitního zázemí hlavního města Prahy ve vybraném území na jeho severovýchodě. Řešené území vlastně slouží jako takové modelové území pro to, jak by se mohlo s krajinou na okraji města pracovat.

Hlavní kostru krajiny tvoří vždy zelená infrastruktura. I v ploché zemědělské krajině se dají najít přirozené linie zelené infrastruktury v podobě drobných vodních toků, poskládat je do jedné velké sítě, doplnit chybějící části a vytvořit tak spojení Prahy a Labe – dvou důležitých veličin, které definují celé řešené území. Na zelenou infrastrukturu se nabaluje i pěší a cyklo infrastruktura, dopravní stavby a dohromady tak tvoří živoucí multifunkční krajinnou tkáň.

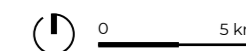
### Návaznost řešeného území na zelené klíny zasahující do hlavního města:



podklad mapy: Geoportál hl. m. Prahy (geoportálpraha.cz)

#### Legenda:

- řešené území
- administrativní hranice Prahy
- zastavěné území hlavního města Prahy
- zelené klíny vstupující na území Prahy
- chybějící propojení zelené infrastruktury



## 1.2 Cíle návrhu

### 1. Rozvinout, propojit a revitalizovat systém zelené infrastruktury v příměstské krajině Prahy.

→ systém zelené infrastruktury, který je propojený a funkční pro přírodní ekosystémy

### 2. Vytvořit krajinu prostupnou a propojenou s jednotlivými sídly.

→ zelená infrastruktura spojená s cestní sítí a dopravní infrastrukturou tvoří síť propojující jednotlivá sídla

### 3. Vytvořit krajinu více odolnou vůči změnám klimatu, podporující zasakování dešťové vody a biodiverzitu

→ změna klimatu a s ní spojené extrémní srážkové výkyvy a vyšší teploty jsou rok od roku více viditelné, krajina by měla odpovídat na tuto situaci a vytvářet možnosti pro ochlazování ovzduší

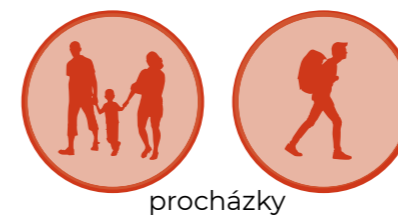
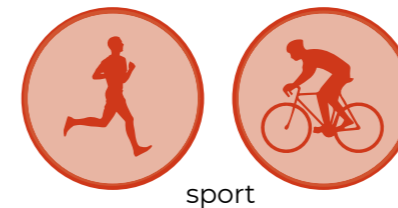
### 4. Podpořit obytnost krajiny pro místní obyvatele a tím i jejich vztah a ztotožnění se s krajinou.

→ krajina jako identita regionu, poskytuje svým obyvatelům hodnoty, díky kterým si k ní budují pozitivní vztah

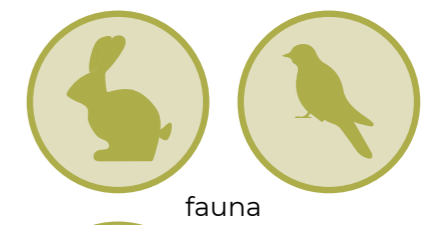
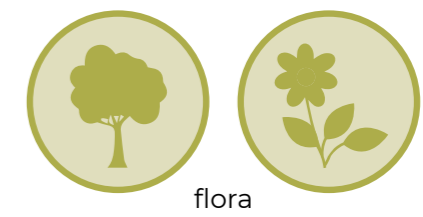
### Multifunkční krajina

Krajina, která bude sloužit stále se rozrůstajícím čtvrtím a obcím a zvyšujícímu se počtu místních obyvatel, zároveň bude podporovat biodiverzitu a bude odolnější vůči změnám klimatu a zůstane v ní výrazně zastoupená i důležitá produkční zemědělská funkce.

→ pro lidi



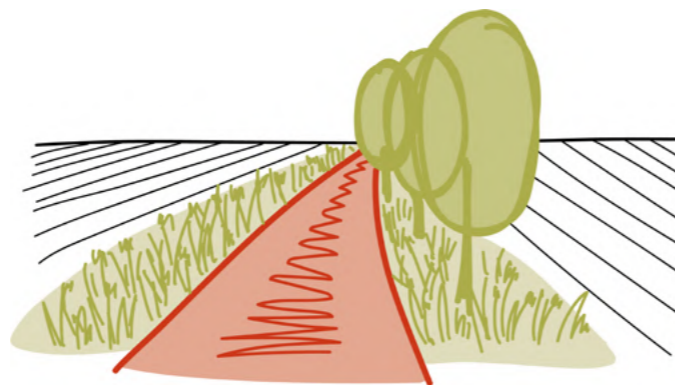
→ pro přírodu



## 1.3 Cílový charakter krajiny

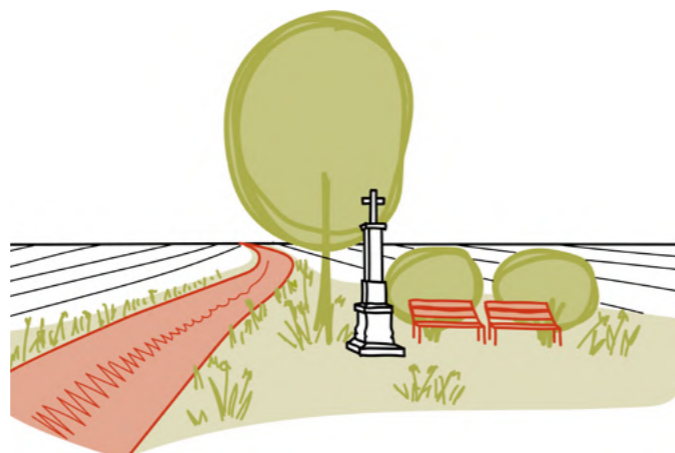
### 1. Krajina přístupná

Struktura cest a zelená infrastruktura dodává krajině více lidské měřítka a čitelnost. Zlepšení přístupnosti převážně zemědělské krajiny Polabí povede nejen k lepšímu propojení zastavěných území, ale také ke zvýšení atraktivity území pro krátkodobou rekreaci místních obyvatel.



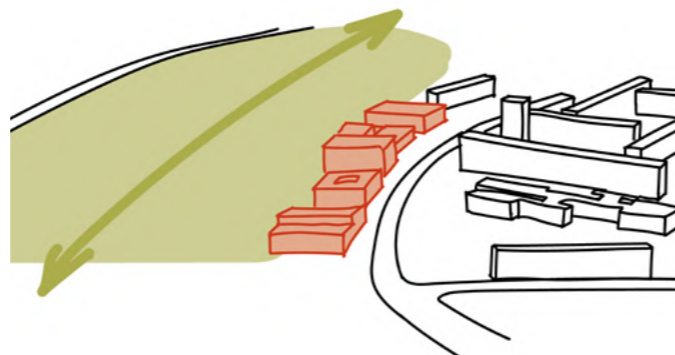
### 2. Krajina obytná

Obytnost, tudíž vytvoření cílů a zastavení v rámci procházek či cyklistických vyjížděk, povede ke trávení více volného času v krajině. Celkově vytváří lepší podmínky pro vybudování si pozitivního vztahu ke krajině. Lepší zpřístupnění a akcentování i těch malých kulturních památek jako jsou křížky a boží muka nám připomíná bohatou historii místní krajiny.



### 3. Regulace zastavitelných ploch

Okraj Prahy s volnými plochami je velmi atraktivní pro developerskou výstavbu. K zachování krajinových vazeb a vytvoření sítě zelené infrastruktury pro podporu biodiverzity i přístupnosti pro místní obyvatele je potřeba regulovat množství a velikost zastavitelných ploch.



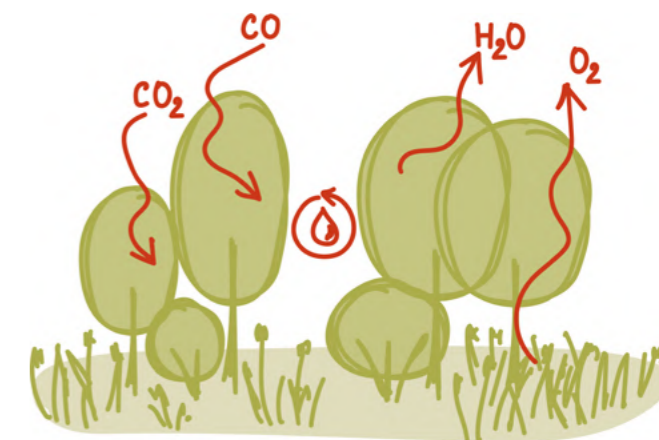
### 4. Krajina produkční

Zachování produkční krajiny Polabí, která je v tomto ohledu jedním z nejdůležitějších regionů v rámci celé České republiky, je neopomenutelné. Pole by měla být rušena pouze v místech, kde to dává smysl v návaznosti na novou zástavbu poblíž kompaktního města a



### 5. Krajina odolná vůči změnám klimatu

Městské i přírodní prostředí se potřebují adaptovat na změny klimatu. Města i zemědělská krajina trpí výkyvy teplot, suchem i většími přívaly srážek. Rozvoj systému zelené infrastruktury podporuje retenci vody v území a tím i malý vodní cyklus, díky kterému jsou redukovány extrémní teploty a jejich vliv na prostředí.



### 6. Rozvoj biodiverzity prostředí

Větší biodiverzita ekosystémů podporuje jejich efektivní fungování a odolnost vůči změnám klimatu. Zemědělská krajina s velkými lány polí není příliš přívětivá velké druhové diverzitě. Síť zelené infrastruktury prostředí zjemní a vytvoří příležitosti pro nové druhy.



## Základní rozdělení území

Rozdělení řešeného území do dvou zón s rozdílným cílovým charakterem krajiny tvoří základní podklad pro celou koncepci rozvoje tohoto území. Promítá se do všech následujících podrobnějších vrstev krajiny, které na něj navazují.

## Principy koncepce krajiny

Principy koncepce krajiny definují nejdůležitější propojení jednotlivých prvků v území. Ať už se jedná o propojení zastavěných území pěší a cyklistickou infrastrukturou nebo stávajících koridorů zelené infrastruktury. Jsou podkladem pro detailnější návrhy jednotlivých vrstev.

## Koncepce jednotlivých vrstev krajiny

Jednotlivé vrstvy krajiny jsou řešeny sice zvlášť, ale zároveň s návazností na sebe navzájem, Zelená infrastruktura jakožto hlavní kostra krajinné tkáně, navazuje na vodní toky i cestní síť a tvoří s nimi polyfunkční koridory v krajině. V meziprostorech této sítě vzniká místo pro novou zástavbu a produkční zemědělské plochy.

**Zelená infrastruktura**

**Dopravní infrastruktura a mobilita**

**Zastavitelné území**

**Zemědělská krajina**

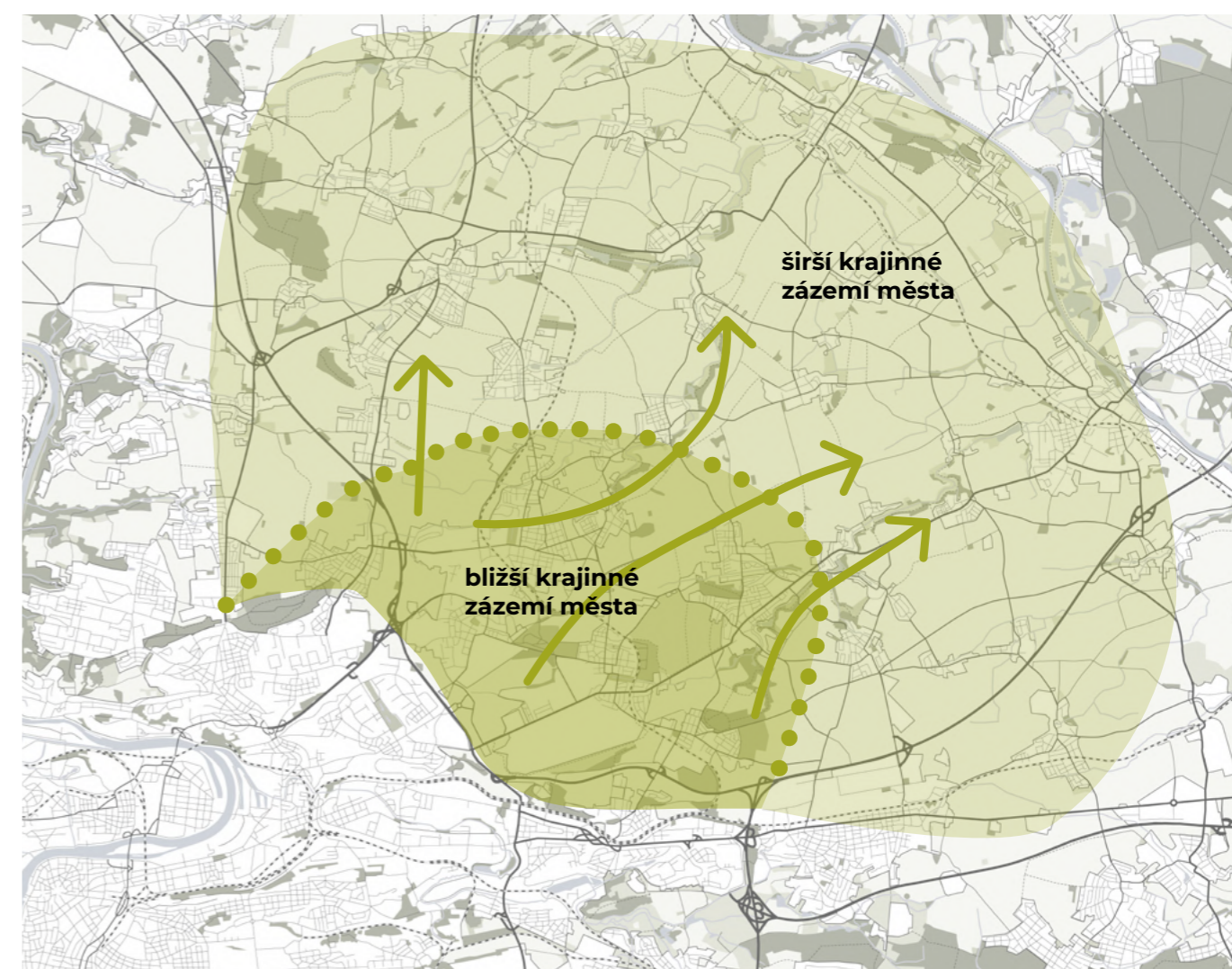
# 2. Celková koncepce

## 2.1 Základní rozdělení území

**Přechod hustě zastavěného území do volné krajiny vytváří různé typy prostředí, které vyžadují různé přístupy v návrhu. Rozdělení krajiny v řešeném území na dvě zóny s rozdílným cílovým charakterem tvoří základní podklad celé koncepce.**

Za administrativními hranicemi Prahy najdeme stále převážně zemědělskou krajinu s malými sídly, která by měla nadále plnit svou produkční funkci. Oproti tomu při návrhu krajiny přímo na okraji dynamicky se rozvíjejícího hlavního města je potřeba klást větší důraz na potřeby obyvatel, kteří se sem stále více stěhují.

### Základní rozdělení řešeného území:



0 4 km

## A Bližší krajinné zázemí města

Krajina v nejbližším okolí kompaktního města by měla fungovat hlavně jako funkční zázemí pro obyvatele dynamicky se rozrůstajících městských čtvrtí a obcí na okraji Prahy. Ohraničení bližšího krajinného zázemí města vcelku koresponduje s budoucí výstavbou pražského okruhu, který povede okolo nejvíce zastavěných oblastí.

- hustě propojená síť cest a navázané zelené infrastruktury
- omezení intenzivního zemědělství
- větší koncentrace ploch pro rekreaci
- propojení s okolní zemědělskou krajinou



## B Širší krajinné zázemí města

Širší zázemí města by mělo nabízet dostatečné množství tras a cílů pro delší vycházky a vyjíždky na kole, ale zároveň by mělo sloužit stále ve velké míře produkčnímu účelu. Cílem v širším zázemí je vytvořit zemědělskou krajinu prostupnou a odolnější vůči změnám klimatu.

- produkční zemědělská krajina
- zlepšení prostupnosti sítí cest vytvářející trasy a cíle pro rekreaci místních obyvatel
- zmenšení lánů polí, vytvoření remízků a pásů zelené infrastruktury podél cest
- podpora zadržování vody v krajině revitalizací menších vodních toků a prameništ



## 2.2 Principy koncepce krajiny

### 1. Propojení lokálních center

Obce a městské části na severovýchodním okraji Prahy často postrádají kvalitní propojení. Pro zapojení celé této části do celku města a vytvoření jeho funkčního zeleného rozhraní je klíčová dobrá prostupnost území a propojení lokálních center, ve kterých se soustřeďuje nejvíce obyvatel.



### 2. Propojení zelené infrastruktury

Stávajícími zelenými osami v řešeném území (tmavě zelená) jsou řeka Labe a její břehy a zelené klíny směřující do zastavěného území Prahy směrem od Klánovického lesa na východě a od kaňonu Vltavy na západě. Dva menší vodní toky (Mratínský a Vinořský potok) vytváří prakticky jediné přirozené zelené linie vedoucí napříč mezi Labem a Prahou. Navrhované nové zelené osy (světle zelená) logicky propojují stávající prvky zelené infrastruktury do jednotného systému.



### 3. Pěší a cyklo propojení

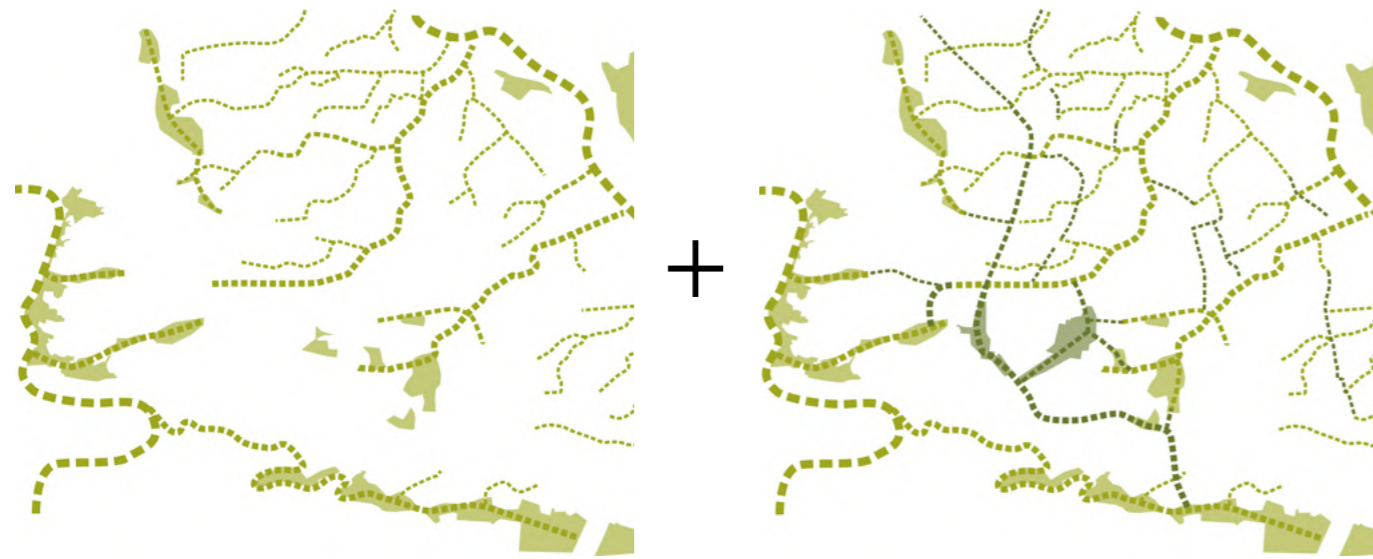
Navržená síť cest by měla odpovídat poměrně hustě obydlené krajině a vytvářet potenciál pro trávení volného času místních obyvatel a dopravu mezi zastavěnými územími mimo hlavní silnice. Nejdůležitější propojení, která dnes nejsou vůbec či jsou nekompletně průchozí, jsou naznačena tlustšími šipkami.



## 2.3 Konceptce zelené infrastruktury

### Celková koncepce

Při návrhu systému zelené infrastruktury jsou podpořeny stávající přírodní prvky jako jsou nivy vodních toků a stávající lesní a další přírodní plochy, které jsou jejím přirozeným základem. Skrz území, kde se přirozené linie pro vytvoření zelené infrastruktury nenachází, je systém propojen nově vytvořenými liniemi hlavně podél stávajících a budoucích staveb dopravní infrastruktury. Jedná se převážně o území na terénním zlomu na okraji Prahy, kam nezasahují vodní toky.



#### Základní krajinná tkáň: vodní toky, stávající lesní porosty

Vodní toky tvoří přirozenou kostru zelené infrastruktury v krajině. I když v současné době jsou některé menší vodní toky silně regulované pouze jako odvodnění z polí, jsou velkým potenciálem pro vytvoření základu krajinné tkáně tam, kde v současné době chybí.

#### Doplnění: spojení s infrastrukturou

Systém zelené infrastruktury je ve volné zemědělské krajině doplněn zelenými pásy a re-mízy okolo polních cest. Propojení na okraji Prahy využívá volné plochy převážně okolo dálnic a vysokorychlostní železniční tratě.

### Celková koncepce sítě zelené infrastruktury

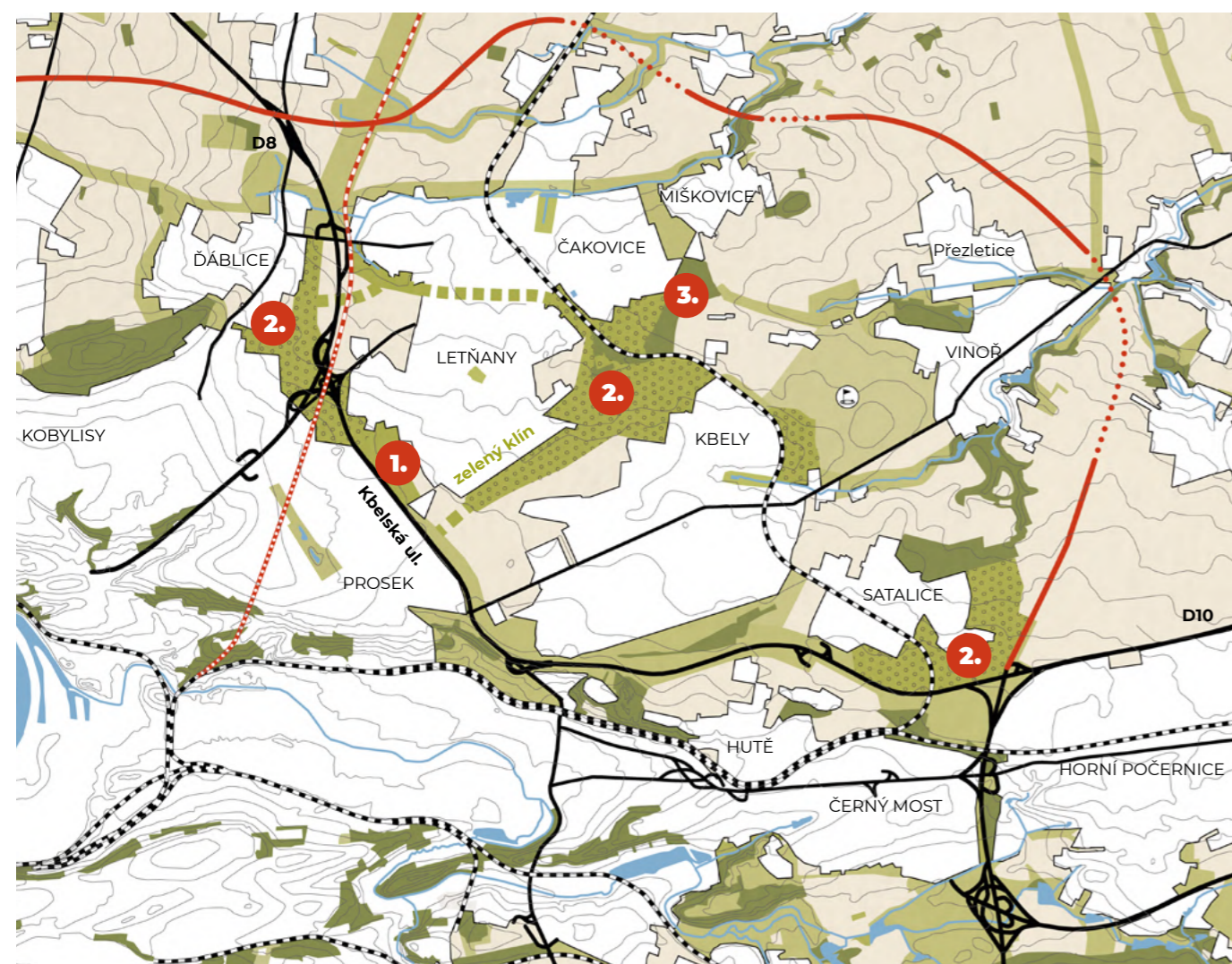


#### Legenda:

- vrstevnice po 10 m
- zastavěné území
- dálnice stávající
- Pražský okruh / tunel
- železnice stávající
- VRT (vysokorychlostí žel. trať)
- stávající zelené plochy
- zelená infrastruktura: přirozené linie (lesy, vodní toky)
- nově navržené zelené plochy
- zelená infrastruktura: linie podél infrastrukturních staveb

## Zelená infrastruktura v bližším krajinném zázemí města

Hlavní osou zelené infrastruktury přímo na okraji Prahy je navržené propojení podél dálnice D8, ulice Kbelská a nájezdu na dálnici D10. Na severu navazuje na Mratínský potok a kolem Ďáblic i na Ďáblický háj. Na jihu navazuje na přírodní osu od Klánovického lesa. Mezi městskými částmi Letňany a Kbely vzniká v návrhu zelený klín, který doplňuje dnešní lesopark Letňany. Klín se otvírá od hlavní zelené osy okolo dálnice směrem do krajiny.



### Legenda:

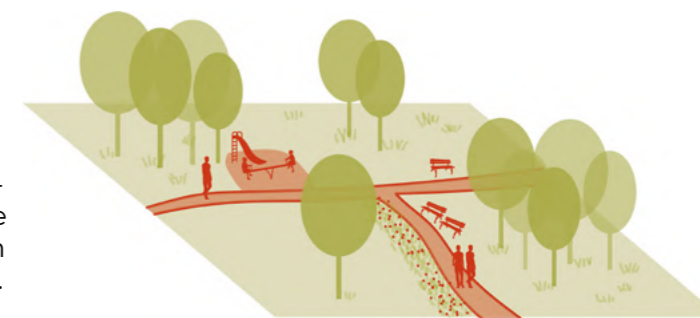
vrstevnice po 10 m	lesní plocha
zastavěné území	stromořadí
park městského charakteru	přírodě blízké plochy zeleně (doprovodná vegetace komunikací a potoků)
přírodní park	propojení zelených os skrz zástavbu (stromořadí v ulici / menší liniový park)

0 2 km

## Typologie navrhovaných ploch v bližším krajinném zázemí města

### 1. Park městského charakteru

Městský park s pobytovými plochami a vyšší mírou údržby než přírodní park. Nachází se mezi čtvrtěmi s poměrně hustou zástavbou, tudíž je intenzivně využíván lidmi. Park je komponován se skupinami stromů, soliterními dřevinami a pásem dřevin okolo dálnice. Mohou zde být i vodní prvky.



### 2. Přírodní park

Kombinuje přírodě blízké lesní plochy a parkově upravené plochy sloužící k rekreaci obyvatel v poměru, který ho dělá dobře obyvatelným jak pro lidi, tak pro menší druhy fauny.

Kromě vybraných pobytových ploch určených k intenzivnímu užívání lidmi, je většina travnatých ploch založena jako květnatá louka. Vybrané druhy dřevin korespondují s místními druhy rostoucími v okolní zemědělské krajině. Park je doplněn prvky obytnosti jako jsou lavičky a prvky pro děti.



### 3. Lesní porost

Lesní společenstvo je nejstabilnějším ekosystémem. Krajina řešeného území příliš mnoho lesních ploch nemá, respektive jsou rozmístěny spíše po okrajích. Proto v bližším krajinném zázemí města navrhuji i jednu čistě zalesněnou plochu, která navazuje na přírodní park a dotváří zelený klín mezi Letňany a Kbely, který se rozevírá směrem ven z města do krajiny.





## 2.4 Koncepce dopravní infrastruktury a mobility

### Pěší přístupnost

Hlavní pěší propojení, která jsou v návrhu podpořena jsou spojení navazující na hlavní osy zelené infrastruktury: ze severu skrz lesy okolo plánované vysokorychlostní železniční tratě (VRT), dálnice D8, čtvrtí Ďáblic, Letňan a její přípojky až mezi Černý Most a Horní Počernice směrem k zelené ose vycházející z Klánovického lesa. Kolmým směrem mezi Vltavou a Labem jsou to trasy navazující na Vinořský a Mratínský potok a doplnění chybějících částí bývalé svatováclavské poutní cesty do Brandýsa nad Labem. Většina navržených doplnění cestní sítě v krajině navazuje na zaniklé historické cesty.

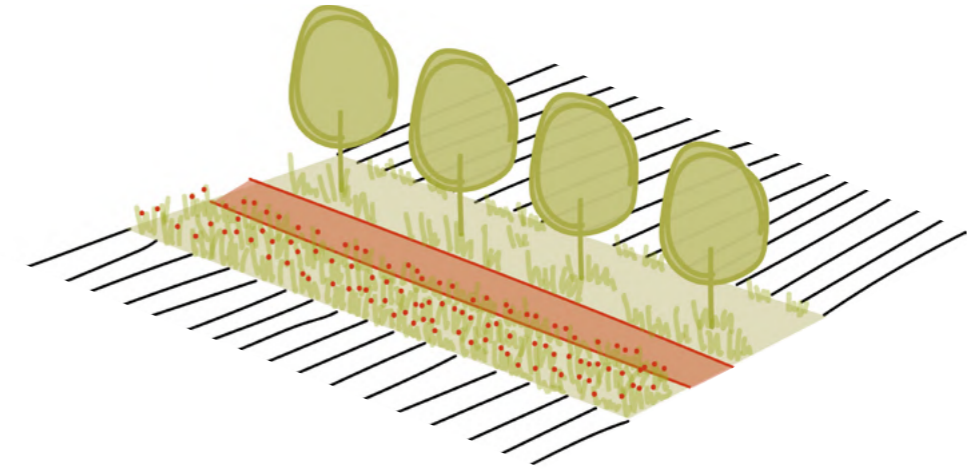


#### Legenda:

- vrstevnice po 10 m
- zastavěné území
- nej důležitější pěší a cyklo spojení
- další doplňující navržená spojení

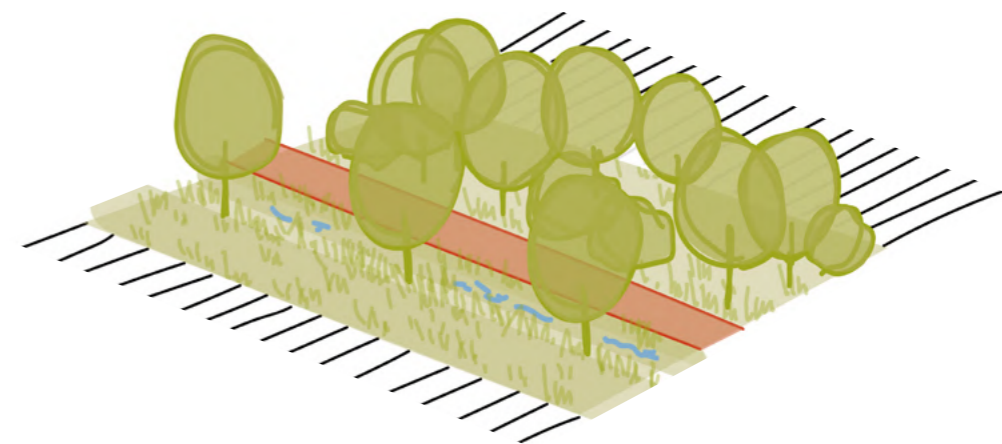
### Typologie cest a navázané zelené infrastruktury

#### 1. Silnice / polní cesta se stromořadím a bylinným pásem



Naprostá většina cest a menších silnic III. třídy je doprovázená stromořadím v travnatém pruhu. Stromořadí by měly tvořit listnaté dřeviny místního charakteru (nejlépe ovocné stromy). Cesta by měla být doprovázena ještě bylinným pásem, který ji odděluje od obdělávané zemědělské půdy. Pás napomáhá podpoře biodiverzity a zároveň zachytává vodu z cesty, která se zde může vsakovat.

#### 2. Polní cesta s pruhem remízu a vsakovacím průlehem



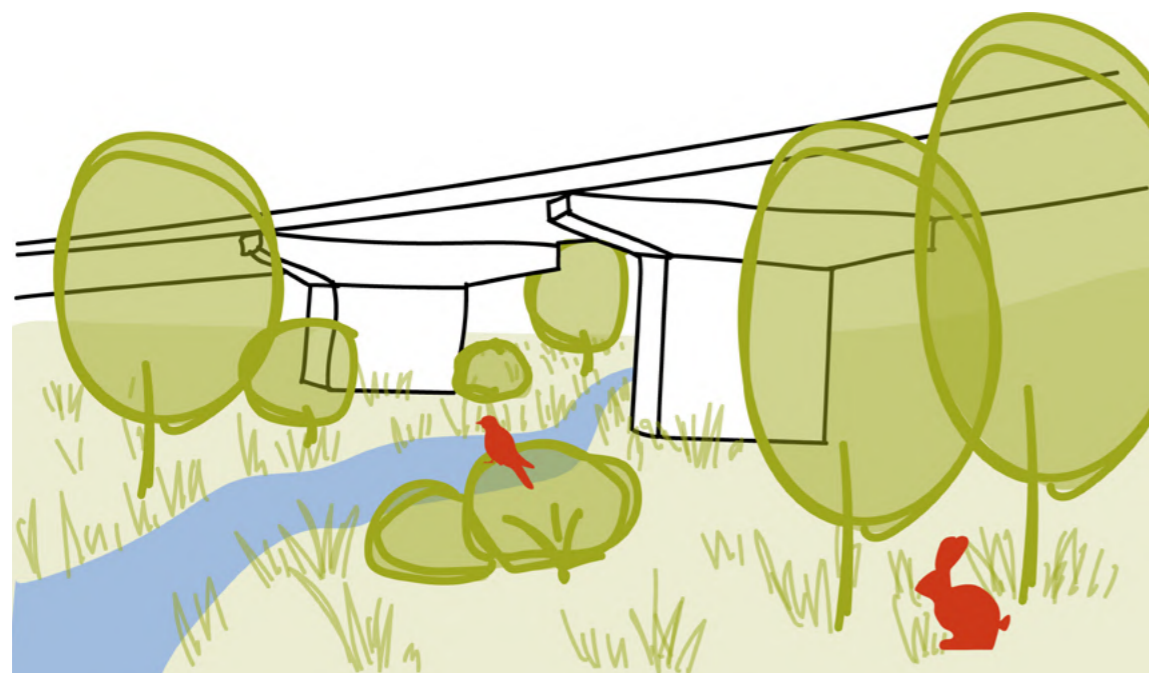
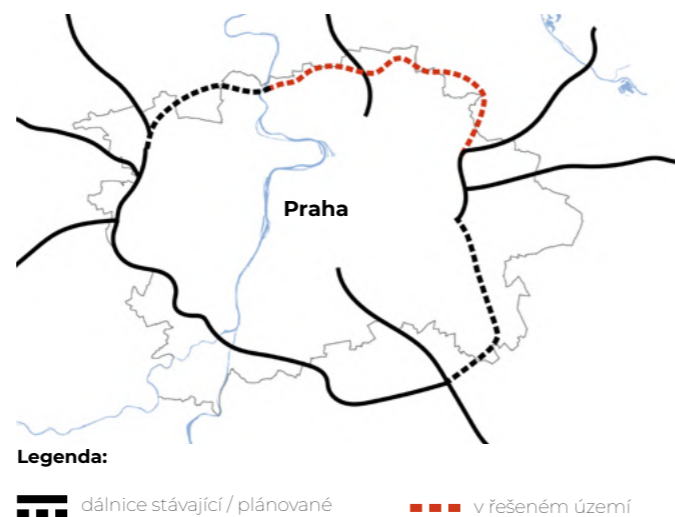
Některé cesty slouží zároveň jako propojení zelené infrastruktury. Podél těchto cest je navržený pruh remízu s lokálními dřevinami (stromy i keři), které mohou sloužit jako úkryt pro menší živočichy. Podle konfigurace terénu může souběžně s cestou vést i mělký průleh pro zadržování vody a travnatou hrázku osazenou stromořadím.

## Řešení plánovaných infrastrukturních staveb

### 1. Pražský okruh

I když dokončení Pražského okruhu skrz řešené území výrazně naruší zdejší krajinu a poklidný venkovský charakter obcí, je pro Prahu velmi důležitou dopravní stavbou. Dá se očekávat, že severovýchod Prahy díky okruhu získá na oblíbenosti z hlediska bydlení a zdejší menší obce se budou ještě rozrůstat.

Dálnice jsou povětšinou bariérami v území, byla by škoda, kdyby stejně dopadl i Pražský okruh. Krajina severovýchodu Prahy je už v současnosti rozdělená mnoha bariérami (stávající dálnice, velké hůře přístupné lány polí).

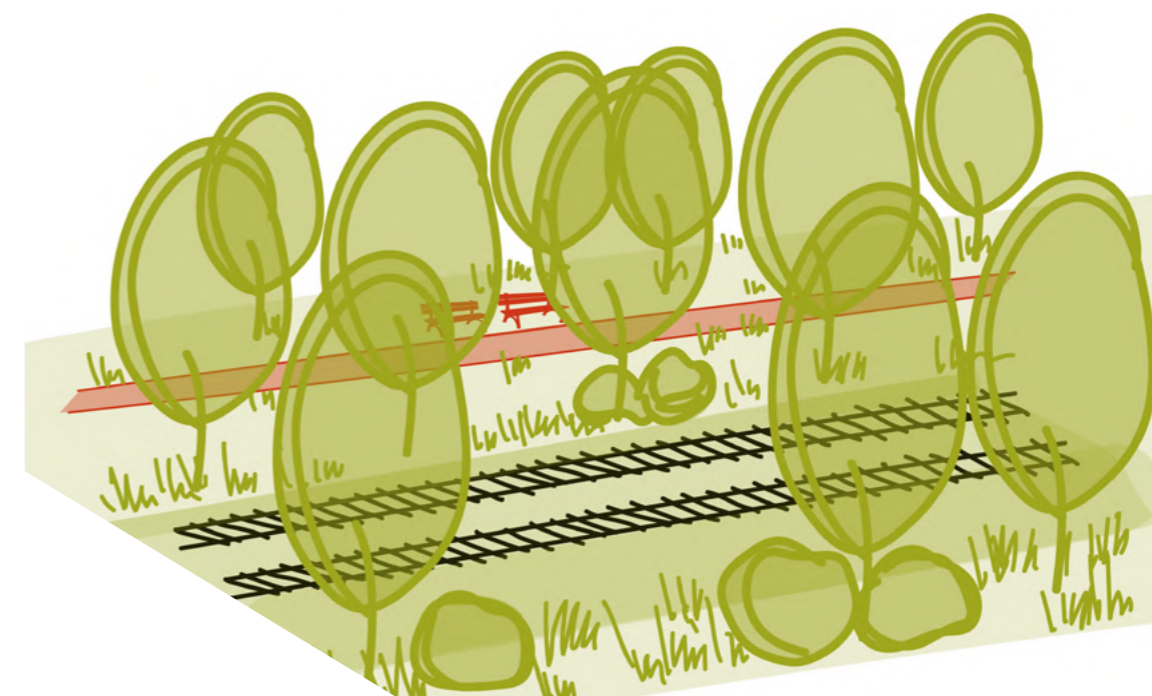


V místech, kde to umožňuje terén, by měl Pražský okruh být navržen jako nízká mostní konstrukce, zvláště pak v místech vodních toků a jejich niv, které tvoří přirozené linie zelené infrastruktury a tím pádem i linie migrace menších živočichů. V případě, že vodní tok kopíruje i pěší cesta by tímto způsobem vznikl i přístup pro lidské obyvatele okolní krajiny.

### 2. Vysokorychlostí železniční trať (VRT)

Vysokorychlostí železniční trať by měla v budoucnu procházet severovýchodem Prahy jako další infrastrukturní stavba a zároveň bariéra, která jde v nejbližším okolí města prakticky souběžně s dálnicí D8.

Trať je třeba dobře začlenit do krajiny, může vytvořit potenciál pro spojení se zelenou osou i pěším propojením. Obojí v místě vedení trati v současnosti schází.



Podél vysokorychlostní železniční tratě je navržen zelený pás s pěší cestou, který by mohl sloužit také jako biokoridor pro menší živočichy i pěší spojení mezi Dáblicemi nebo Letňany a Líbeznicemi. Trať by měla od okolí být oddělena stromy pro odhlučnění.

## 2.5 Koncepce zastavitelného území

### Zastavitelné území v bližším krajinném zázemí města

Vymezení zastavitelného území jsem se zabývala pouze v rámci bližšího krajinného zázemí města, jelikož mi to přijde z koncepčního hlediska důležité pro návaznost na navrženou síť zelené infrastruktury.

Většina ploch vymezeného zastavitelného území okolo Letňan, Kbel a Hutí reaguje na aktuální projekty výstavby, které se zde plánují a buď je potvrzuje v jejich hranicích či je upravuje tak, aby umožňovali funkci sítě zelené infrastruktury.

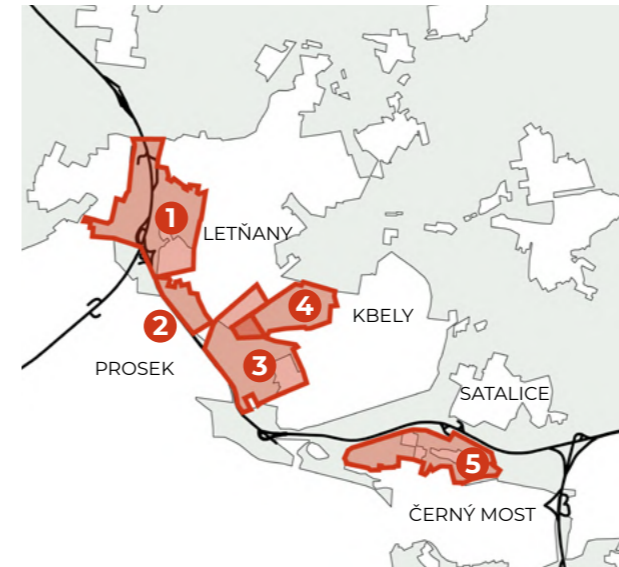


#### Legenda:

- vrstevnice po 10 m
- zastavěné území
- navržené zastavitelné území

#### Současné plánované projekty:

- zástavba okolo terminálu VRT
- Letňany západ
- Urbanistická studie Letňany-Kbely
- Letiště Letňany
- Urbanistická studie Kyje-Hutě

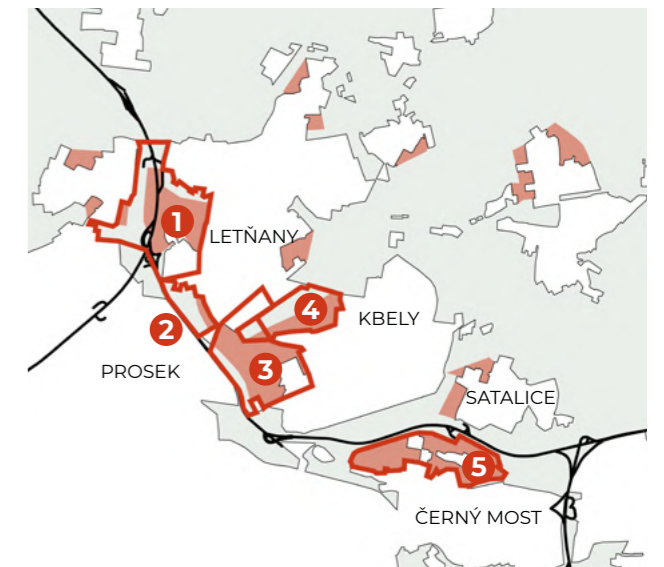


#### Zastavitelné území: současný plán

V oblasti severovýchodního okraje Prahy je v plánu několik nových čtvrtí a developmentů. Urbanistické studie Letňany-Kbely i Kyje-Hutě (č. 3 a 5) byly vytvořeny na Institutu plánování a rozvoje hl. m. Prahy a měly by vznikat na městských pozemcích, další území by měly být soukromými developmenty.

Nová zástavba by měla spojit současné čtvrtě Letňany, Kbely a Ďáblice se souvislou zástavbou Prahy. Zároveň ale například nenechává místo pro zelený klín mezi Letňany a Kbely, které je dle mého názoru důležitý z hlediska koncepce zelené infrastruktury a prostupnosti území.

Projekt Letiště Letňany (č. 4) není zanesený v metropolitním ani současném územním plánu. Stojí na současném sportovním letišti, které bylo ještě do ledna roku 2024 Národní přírodní památkou kvůli výskytu chráněného sysla obecného. Pozemky ale vlastní developerská společnost a o jejich změně na stavební se v poslední době hodně diskutuje.



#### Zastavitelné území: můj návrh

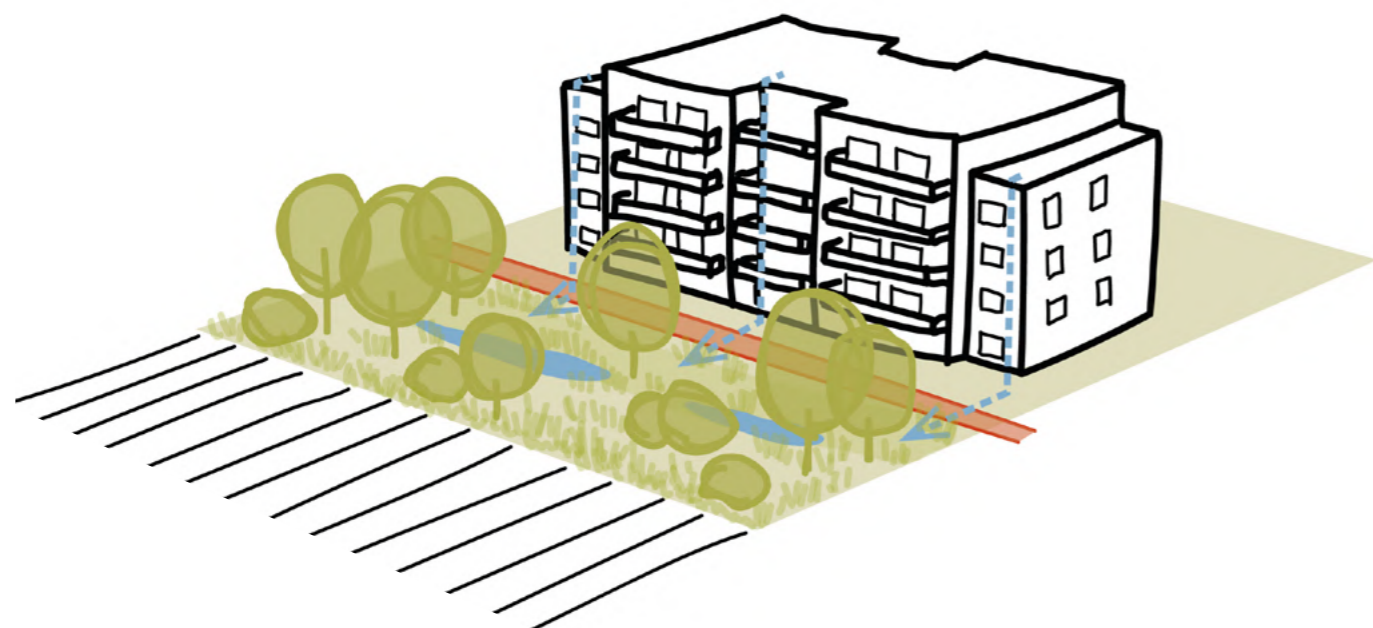
Můj návrh víceméně respektuje rozsah urbanistických studií Letňany-Kbely (č. 3) a Kyje-Hutě (č. 5) a z většiny také zástavby okolo plánovaného terminálu VRT (č. 1), které považuji za vhodné doplnění městské zástavby. Zejména pak čtvrt Letňany-Kbely, která by měla stát okolo stávající stanice metra Letňany, která je dnes doslova v polích, a měla by tak lépe propojit dohromady okolní městské části.

Projekty Letiště Letňany (č. 4) a Letňany západ (č. 2) jsem v návrhu trochu zmenšila kvůli ponechání volného prostoru pro prostupy zelené infrastruktury do sídla a její propojení navzájem.

U menších obcí a městských částí jako například Přezletice a Satalice jsem navrhla možnost zastavění volných ploch logicky navazujících na sídlo. Tyto obce se budou v budoucnu určitě chtít více rozrůstat vzhledem k nárůstu poptávky po bydlení v Praze a jejím okolí.

## Krajinné rozhraní v návaznosti na zástavbu

### 1. Sídliště a bytové domy

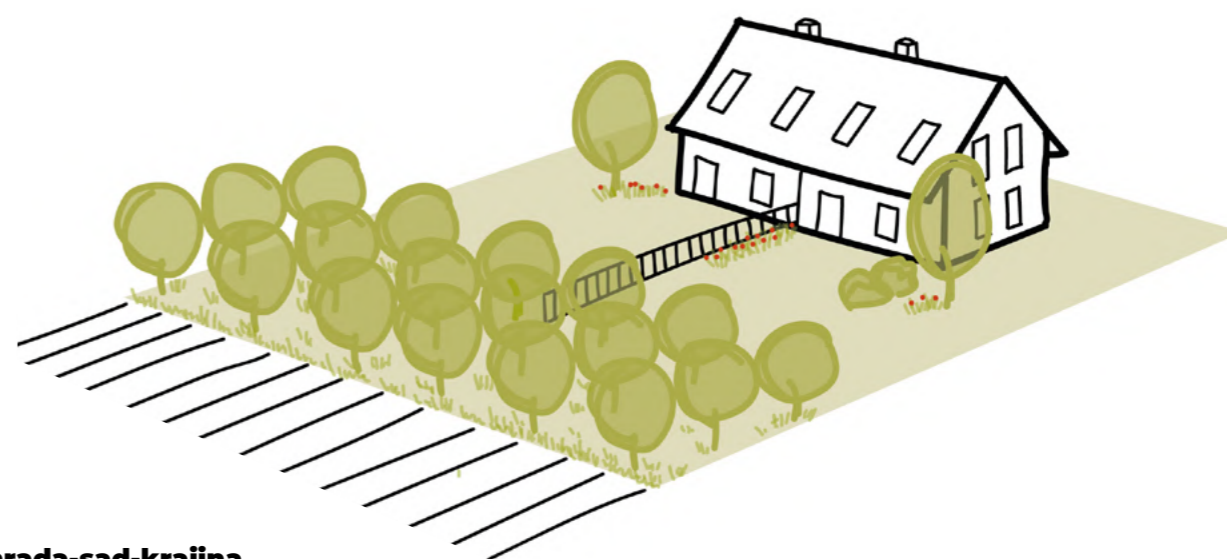


#### Rozhraní: prostor pro zadržování vody a přírodu ve městě

Na okraji hlavního města najdeme v současnosti nejen panelová sídliště z minulého století, ale i velké plochy nových developmentů, které často vznikají místo orné půdy. To často vede k situaci, kdy nová zástavba navazuje přímo na pole bez jakéhokoliv dalšího prvku mezi.

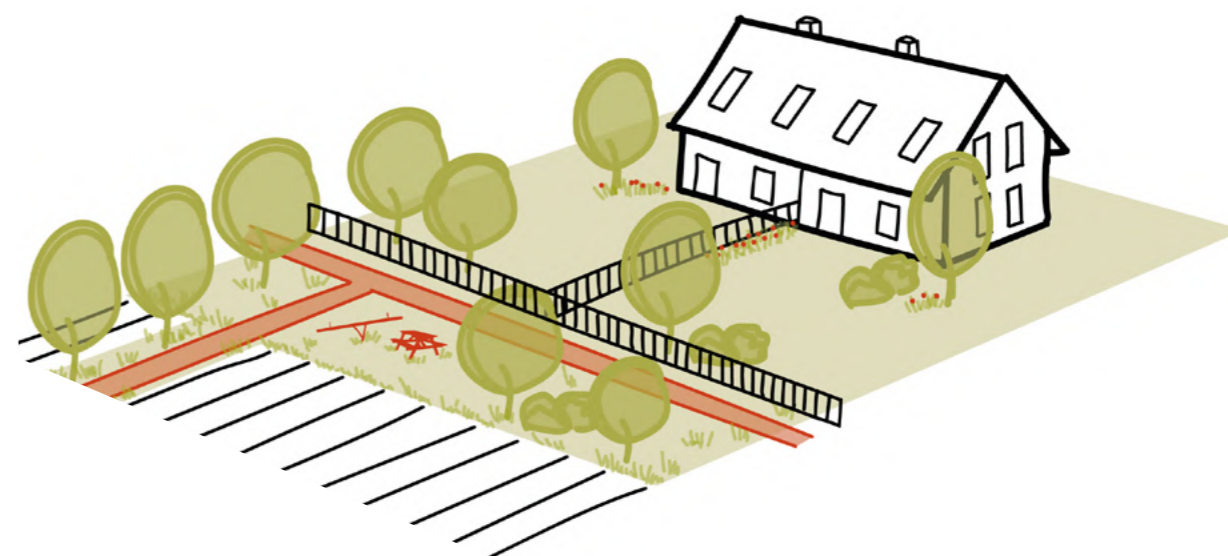
Myslím, že rozhraní sídla a krajiny v těch nejvíce urbanizovaných částech má potenciál ke vzniku kvalitního přírodě blízkého prostředí. Možností je vytvoření suchých poldrů či deštových zahrad, které mohou sbírat vodu z okolních domů a zpevněných ploch a vsakovat ji na místě do půdy. Zároveň se stromy a další zelení tak může rozhraní pomáhat s ochlazováním a zmenšovat tepelný ostrov města. V neposlední řadě pak má určitě i rekreační charakter pro místní obyvatele.

### 2. Vesnická zástavba



#### Zahrada-sad-krajina

Vesnický charakter zástavby, dnes často i s řadovými domy nebo dvojdomy, by měl komunikovat s okolní krajinou a postupně v ní přecházet. Jednou z typických možností rozhraní byl v menších sídlech vždy sad, který tvořil postupný předěl mezi zahradou domu a okolní zemědělskou krajinou.



#### Zahrada-záhumenní cesta-krajina

„Okružní“ záhumenní cesta okolo vesnice je druhým typickým příkladem rozhraní sídla a okolní krajiny. V dnešním pojetí může být spojena s odpočinkovými zónami s lavičkami nebo dětským hřištěm. Na cestu navazují polní cesty vybíhající dál do krajiny.

## 2.6 Koncepce zemědělské krajiny

### Bližší krajinné zázemí města

V rámci bližšího krajinného zázemí jsou omezovány produkční zemědělské plochy na úkor nové zástavby a vytvoření propojeného systému zelené infrastruktury. V přímé blízkosti hlavního města, doslova hned vedle obytných ploch, nejsou intenzivně obdělávané zemědělské plochy příliš vhodné nejen z hlediska omezení možností rekreace místních obyvatel a návaznosti na zástavbu, ale zároveň i z hlediska zvyšování tepelného ostrova města. Velké plochy polí s nižším vegetačním pokryvem se ve při vyšších teplotách více ohřívají a nepříspěvají k ochlazení okolní zástavby.

### Širší krajinné zázemí města

Krajina v širším krajinném zázemí města by měla zůstat převážně produkční. Zastavování kvalitní orné půdy by se nemělo dít ve větším měřítku, přicházeli bychom tím o půdu, která je jednou z nejurodnějších v republice. Krajina by se měla ale lépe adaptovat na klimatickou změnu (sucho, intenzivní nárazové deště), k čemuž dopomůže lepší zadržování a vsakování vody v revitalizovaných vodních tocích, remízích a zatravněných údolnicích vodních toků. To povede k zmenšení lánů polí a i jejich náchylnosti k větrné erozi.

Současný stav



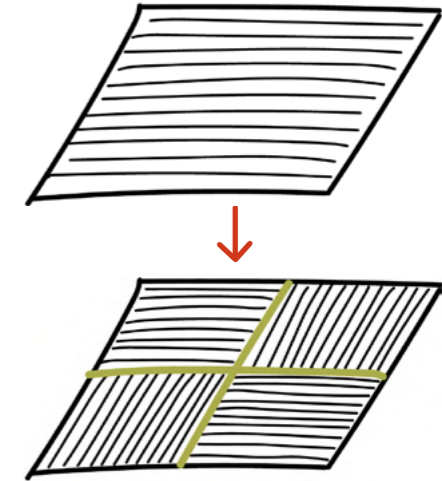
Navrhovaný stav



### Opatření pro podporu biodiverzity a zadržování vody:

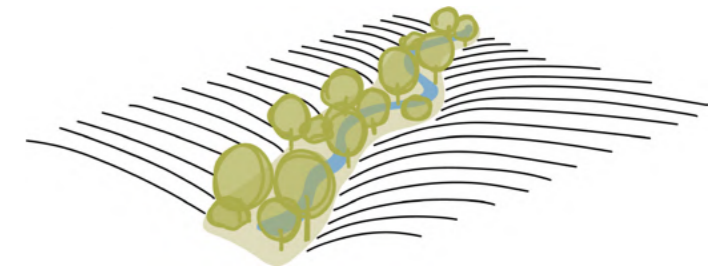
#### 1. Dělení velkých lánů polí

Příliš velké lány zemědělské půdy vytváří bariéry v území, nepodporují rozvoj biodiverzity a jsou náchylnější k větrné i vodní erozi. Zároveň se v letním počasí velmi zahřívají a přispívají tak k tepelnému ostrovu města. Dělení lánů polí je hlavním principem úpravy zemědělské krajiny.



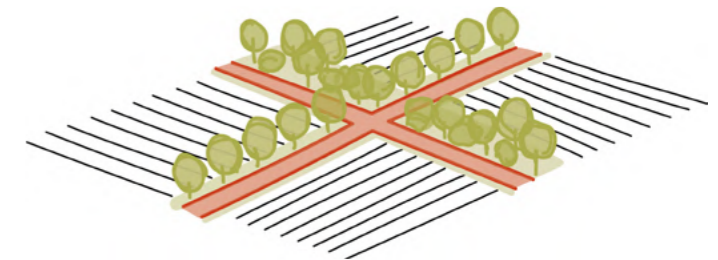
#### 2. Revitalizace malých vodních toků a pramenišť, zlepšení zadržování vody v krajině

Malé vodní toky a jejich pramenišť jsou přirozenými zelenými liniemi v jinak poněkud chudé zemědělské krajině. Vodní toky by měly být revitalizovány, zatravněné údolnice s vysazenými dřevinami lépe zadržují vodu v krajině.






#### 3. Remízy a stromořadí podél cest

Podél polních cest vzniká prostor pro propojení systému zelené infrastruktury. Zelené linie podél cest mají dvě podoby: stromořadí nebo pásy remízů. S těmito prvky je zemědělská krajina více odolná vůči změnám klimatu a poskytuje úkryt živočichům.





## 2.7 Celkový výkres

### Základní podklad:

-  vrstevnice po 10 m
-  vodní toky a plochy
-  navržené zastavitelné území

### Zastavěné území:

-  zastavěné území
-  navržené zastavitelné území

### Zelená infrastruktura:

-  park městského charakteru
-  přírodní park
-  lesní plocha
-  přírodě blízké plochy zeleně (doprovodná vegetace komunikací a potoků)
-  propojení zelených os skrz zástavbu (stromořadí v ulici / menší liniový park)
-  stromořadí podél cesty / silnice

### Dopravní infrastruktura:

-  silniční síť - dálnice, silnice I., II. a III. třídy
-  Pražský okruh / tunel
-  cesty (asfaltové / polní)
-  polní cesty - návrh
-  železnice stávající
-  VRT (vysokorychlostí železniční trať)
-  navržené pěší prostory skrz dálnice (nutnost řešené mostem / podchodem)

### Sídelní struktura:

- Praha** města
- KBELY městské části
- Mratín menší obce



**Závěr**

## Závěr

Práce na koncepci území na severovýchodu Prahy, kde jsem strávila naprostou většinu svého života, mě od začátku velmi bavila. I když bylo občas problematické uchopit některá témata takovým způsobem, aby práce zůstala v koncepční rovině a nezabíhala do detailů, které by v rámci obrovské velikosti území nebylo v mých silách všechny vyřešit.

Cílem práce bylo vytvořit jakousi vizi jak by mohl v budoucnu vypadat okraj stále se rozrůstající metropole, kterou Praha bezesporu je, a v souvislosti s tím poukázat na stávající problémy propojení zemědělské krajiny a sídla. Koncepce ukazuje schématicky možnosti práce s takovým územím tak, aby se v budoucnu spíše propojovalo, než dále rozdělovalo, ať už novou výstavbou obytných čtvrtí nebo infrastrukturních staveb.

## Poděkování

Chtěla bych na konci své práce poděkovat především vedoucí mé diplomové práce Kláře Salzmann, která ve mě už od bakalářského studia na fakultě architektury vzbudila zájem o plánování krajiny. Dále bych chtěla poděkovat asistentům v atelieru Zuzaně Bečvářové a Tomáši Pozděchovi za dobré rady a postřehy, které mi během zpracování práce dali.

Velké díky patří hlavně mé rodině, která mě podporovala po celou dobu studia. Především pak mojí mamince.

V neposlední řadě musím poděkovat i dalším vyučujícím a spolužákům z fakulty, kteří mě za roky studia naučili mnohé a jejich postřehy a se mi hodily i ke zpracování této závěrečné práce.



## Seznam použité literatury (tištěná, elektronická):

- Černožem. (nedatováno). Načteno z Komplexní průzkum půd 15. 11. 2023: <https://kppwiki.vumop.cz/index.php/%C4%8Cernožem>
- Geologická encyklopedie on-line. (nedatováno). Načteno z Geologická encyklopedie on-line 15. 11. 2023: <http://www.geology.cz/aplikace/encyklopedie/term.pl/term.pl#>
- Geomorfologické členění Česka. (nedatováno). Načteno z Wikipedia 10. 11. 2023: [https://cs.wikipedia.org/wiki/Geomorfologick%C3%A9\\_%C4%8Dlen%C4%9Bn%C3%AD\\_%C4%8Ceska](https://cs.wikipedia.org/wiki/Geomorfologick%C3%A9_%C4%8Dlen%C4%9Bn%C3%AD_%C4%8Ceska)
- Jehlík, J. (2018). *Rukověť urbanismu*. Praha: Ausdruck Books. ISBN 978-80-270-4920-2
- Ruise, D. C. a Bunster-Ossa I. F. (nedatováno). *Green Infrastructure: A Landscape Approach*. American Planning Assosiation. ISBN 978-1-61190-062-0
- Sehnal, T. (2019). *Analýza infrastrukturních potřeb hl. m. Prahy (zaměřená na infrastrukturu vybrané občanské vybavenosti): 5A REKREACE*. Načteno z Analýza infrastrukturních potřeb hl. m. Prahy (zaměřená na infrastrukturu vybrané občanské vybavenosti): <https://iprpraha.cz/stranka/3162/analiza-infrastrukturnich-potreb-hl-m-prahy-zamerena-na-infrastrukturu-vybrane-obcanske-vybavenosti>
- South Milan Agricultural Park. (nedatováno). Načteno z in Lombardia 26. 12. 2023: <https://www.in-lombardia.it/en/visiting-lombardy/natural-parks-in-lombardy/south-milan-agricultural-park>
- Šimůnková, G. (2019). *Poutní cesta do Staré Boleslavi (seminární práce předmětu Památková péče I.)*.
- The urban green infrastructure od Vitoria-Gasteiz*. (2014). Načteno z Vitoria Gasteiz: <https://www.vitoria-gasteiz.org/wb021/http/contenidosEstaticos/adjuntos/eu/34/21/53421.pdf>
- Územně analytické podklady hl. m. Prahy. (2020). Načteno z Územně analytické podklady hl. m. Prahy 20. 11. 2023: <https://uap.iprpraha.cz/>
- Zásady územního rozvoje hl. m. Prahy. (2022). Načteno z Zásady územního rozvoje 20. 11. 2023: <https://iprpraha.cz/stranka/28/zasady-uzemniho-rozvoje>
- Zvláště chráněná území. (nedatováno). Načteno z Pražská příroda 11. 12. 2023: <https://www.praha-priroda.cz/chrana-priroda/zvlaste-chronena-uzemi/>

## Mapové podklady:

- Geologická mapa 1:50000. (nedatováno). Načteno z Česká geologická služba: <https://mapy.geology.cz/geo/>
- Mapy.cz. (nedatováno). Načteno z mapy.cz: <https://mapy.cz/turisticka>
- Otevřená data. (nedatováno). Načteno z Geoportál ČÚZK: <https://geoportal.cuzk.cz/>
- Otevřená data. (nedatováno). Načteno z Geoportal Praha: <https://geoportalpraha.cz/data-a-sluzby/otevrena-data>
- Půda v mapách. (nedatováno). Načteno z VÚMOP v.v.i.: <https://mapy.vumop.cz/>

## Zdroje obrázků:

Zdroje obrázků jsou vždy napsané v závorce přímo za obrázkem.

Vlastní obrázky pochází většinou z května roku 2022.

Jelikož v území žiji celý život, nedělala jsem kvůli práci žádný vyložené terénní průzkum. Proto je použito nemálo obrázků z cizích zdrojů (například z mapy.cz) v místech, která znám velmi dobře, ale neměla jsem z nich žádnou svou použitelnou fotografii.



