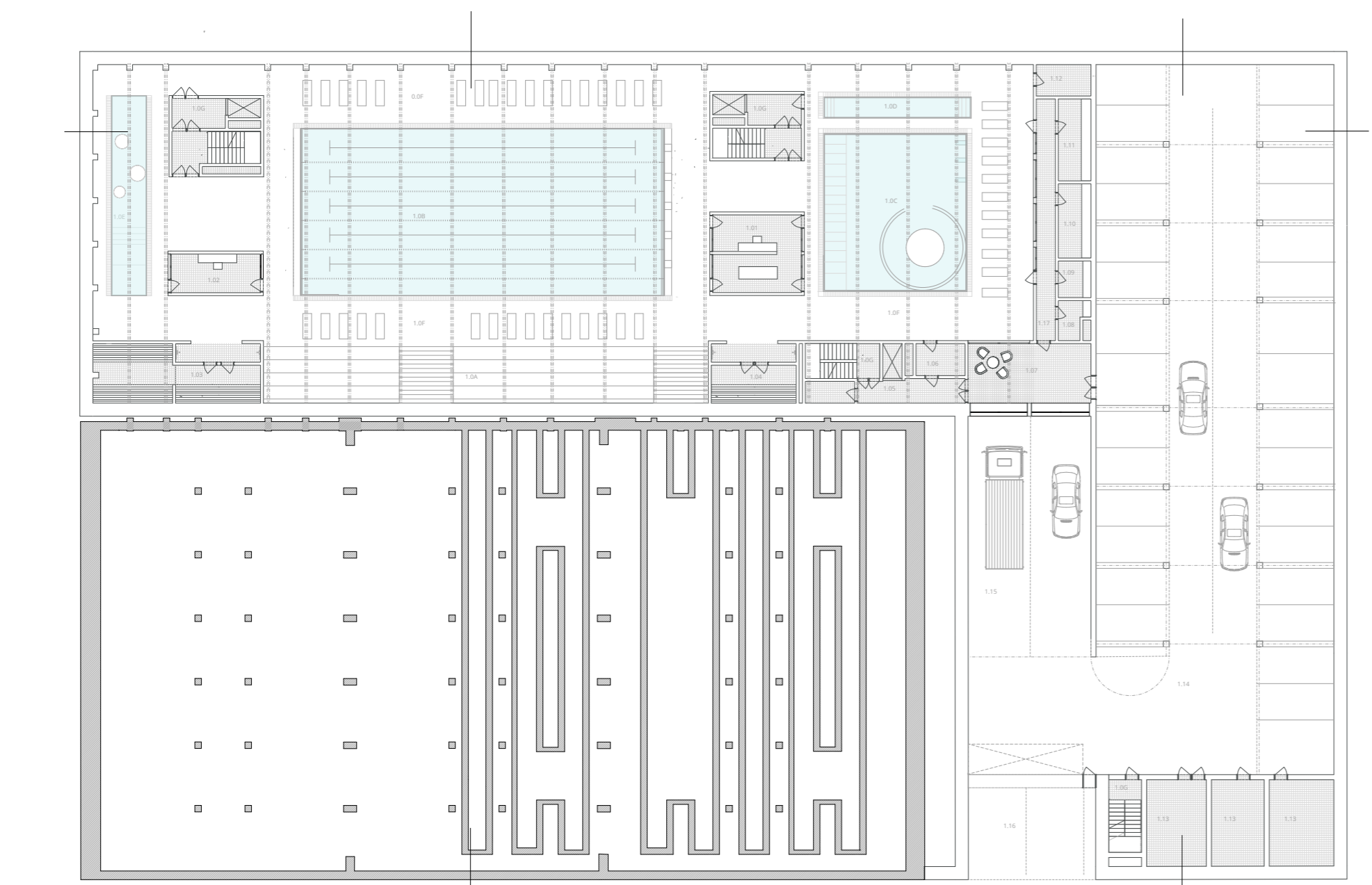
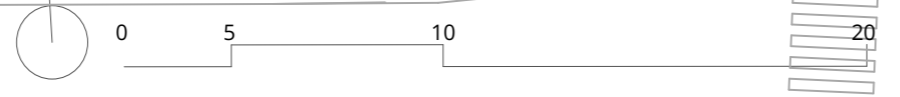
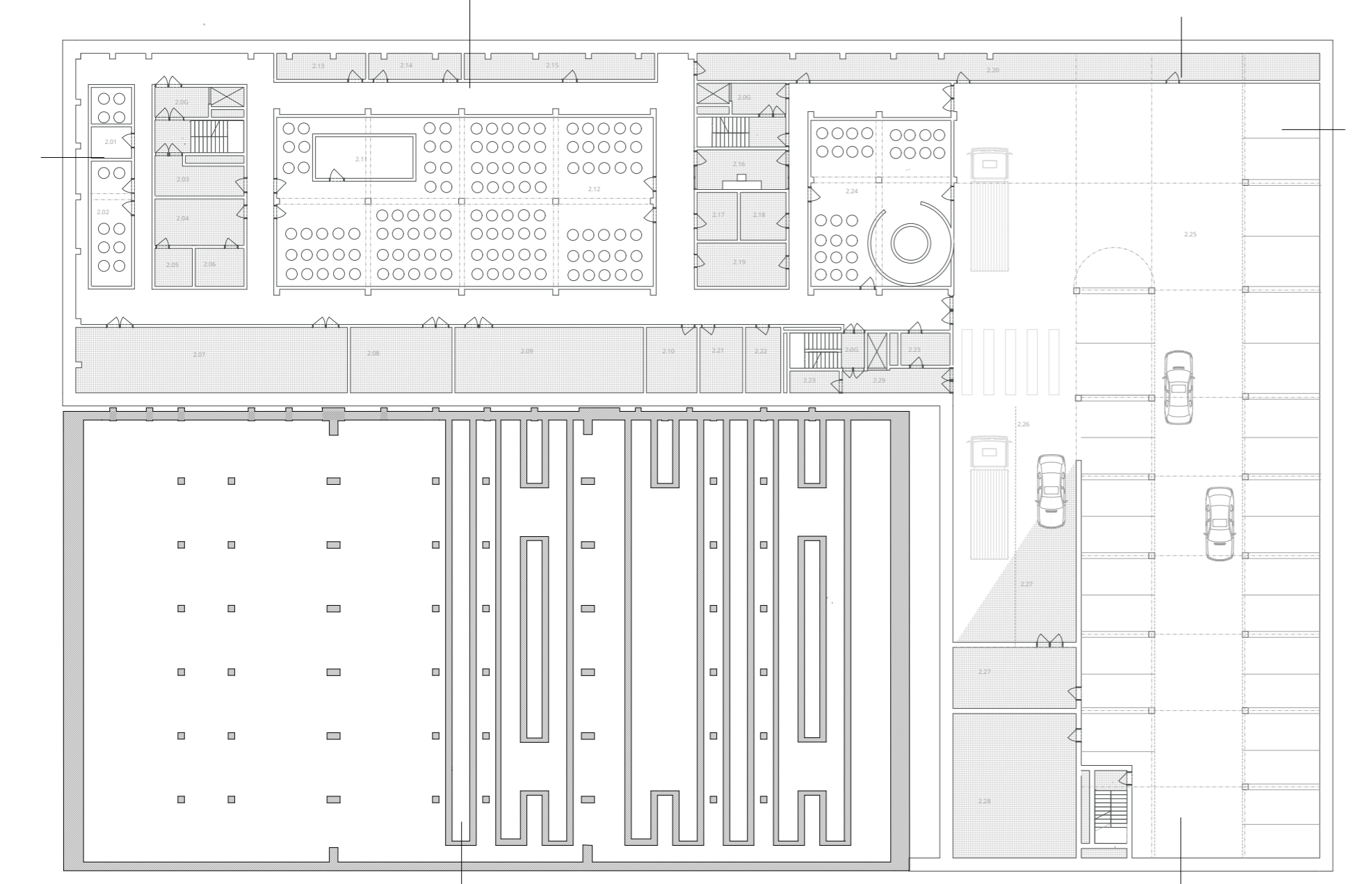
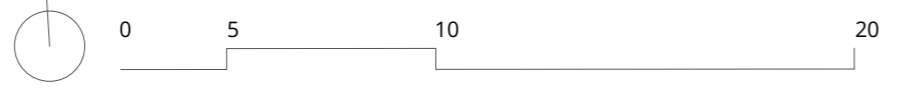


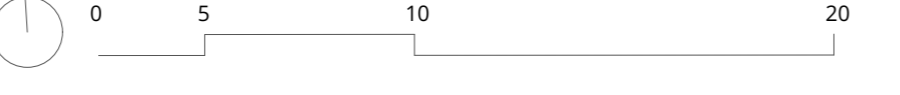
Půdorys 1NP



Půdorys 1PP



Půdorys 2PP



KONVERZE VOZOVNY KOŠÍŘE RE-USE BÝVALÉHO TRAMVAJOVÉHO DEPÁ NA MĚSTSKÉ LÁZNĚ

diplomová práce
AR 2023/24 LS

bc. Karolína Šimonová

vedoucí práce:
doc. MgA. Ondřej Císlar, Ph.D.

Lokalita
Diplomová práce se zaměřuje na centrální část Košíř v Praze, mezi ulicemi Vrchlického a Plzeňská, oblasti plně kontrastů. Hlavním úkolem bylo přeměnit bývalou tramvajovou vozovnu kterou nyní využívá Střední dopravní škola, a její okolí.

Navrhovaná konverze zahrnuje demolici přístavby u vozovny a výstavbu nové trojpodlažní budovy, která naváže na původní vozovnu a prolouží se až k Plzeňské ulici. Nově vzniklé částečně zastřešená piazzetta, která propojí ulici Plzeňská a Vrchlického, čímž se zlepší veřejný prostor a přičně vazby skrz ulice.

Pro program využití byly vybrány veřejné lázně s krytým bazénem, což reaguje na nedostatek veřejných bazénů v Praze. Tvořím lázně nikoli jako sportovní zařízení ale jako lázně - chrám vody. Lokalita je centrální a dobře dostupná MHD i autem, což z ní činí velmi dobré místo pro městské lázně.

Budova bude orientována k piazzettě, kde bude hlavní vstup pro návštěvníky a zaměstnance.

Výškový rozdíl mezi ulicemi je využit pro podzemní garáže. Ty budou přístupné pro zásobování a splní pražské stavební předpisy s 55 parkovacími místy a 5 místy pro invalidy.

Objekt bývalé vozovny Košířská vozovna není kulturní památkou, ale při návrhu se k ní přistupovalo s ohledem na její historickou hodnotu. Zachován bude původní objekt vozovny. Přístavby z posledních desetiletí, které nejsou staticky propojeny s vozovnou, budou odstraněny, aby se obnovila původní podoba budovy.

Nové konstrukce budou vkládané jako autonomní boxy do stávající konstrukce, což zachová její charakter.

Dům - architektura
Navrhované městské lázně budou institucí poskytující nejen sportovní využití, ale hlavně místo pro odstavění těla a duše, chrám vody. Budova bude rozdělena do tří podlaží: původní vozovna, nová bazénová hala a podzemní parking.

První nadzemní podlaží bude navazovat na Plzeňskou ulici a piazzetu. Podzemní podlaží bude částečně zapuštěné do terénu, navazuje přímo na ulici vrchlického a bude obsahovat zásobovací jezd z parkingem a spodní část bazénové haly. 2PP pak obsahuje bazénové technologie, odpady a parking.

Hlavní vstup bude z piazzetty do staré vozovny, kde bude recepce, bistro, kanceláře a přístup z garáží. Po vstupu se skrz recepci návštěvník dostane do sáten, kde může dále projit bud vpravo přes sprchy do wellness, nebo vlevo přes sprchy do bazénové haly.

Wellness prostor ve staré vozovně nabídne sauny, páry, vířivé vany a masáže. Využívají intimní atmosféru původního dřevěného krovu a světlíků.

Nová bazénová hala bude mít příhradovou rámovou dřevěnou konstrukci, která vytvoří velký otevřený prostor. Tribuny budou sloužit k relaxaci s výhledem na bazén. Prostor bude propojen mosty a zázemím pro plavčíky.

Konstrukční řešení
Budova kombinuje železobetonovou konstrukci v podzemí a dřevěnou příhradovou konstrukci nad zemí.

Fasáda nového objektu bude dvouplášťová s polyka rboňatem a velkoformátovým sklem, inspirovaná projektem Laban Centre. Tato fasáda poskytne estetiku a tepelnou izolaci potřebnou pro provoz lázně.

Celkový návrh přináší moderní, funkční a estetický příjemné prostředí pro bývalou vozovnu u, čímž vytvoří kvalitní veřejný prostor a nové možnosti pro obyvatele Prahy.

- 1NP
- 0.0A vyhřívaná tribuna na odpočinek - 110 m²
- 0.0B plavecký bazén 28C - 285 m²
- 0.0C relaxační bazén 33C - 100 m²
- 0.0D vířivka 36C - 16 m²
- 0.0E dětské brouzdaliště 33C - 70 m²
- 0.0F odpočinkové plochy
- 0.0G CHUC-B - 30 m²
- 0.00 centrální hala s recepcí - 150 m²
- 0.01 sezení ve vstupní hale - dtto
- 0.02 recepce - 25 m²
- 0.03 bistro v centrální hale - 20 m²
- 0.04 místnost na uložení kožáček - 5 m²
- 0.05 sklad recepce - 6 m²
- 0.06 wc pro recepci - 2 m²
- 0.07 kancelář vedoucího - 20 m²
- 0.08 wc ve vstupní hale pro zákazníky a bistro - 16 m²
- 0.09 archiv pro kanceláře - 8 m²
- 0.10 serverovna - 4 m²
- 0.11 wc pro kanceláře - 8 m²
- 0.12 kancelář - 16 m²
- 0.13 zasedací místnost - 20 m²
- 0.14 kancelář vedoucího - 20 m²
- 0.15 ukládání místnost - 5 m²
- 0.16 personální vstup
- 0.17 denní místnost s kuchýnkou - 12 m²
- 0.18 bistro pro bazénovou halu - mokrý - 30 m²
- 0.19 zóna pro lény a zdradla - 35 m²
- 0.20 společné šatny mužů/ženy + wellness - 160 m²
- 0.21 převlékací boxy - 55 m²
- 0.22 boxy na čermosti - 8 m²
- 0.23 ukládání místnost propojená - 8 m²
- 0.24 do sáten a bazénové haly - 8 m²
- 0.25 šatní boxy pro invalidy - 15 m²
- 0.26 dtto 0.27 sprchy a wc páni - bazén - 40 m²
- 0.28 sprchy a wc dámy - bazén - 40 m²
- 0.29 sprchy a wc dámy - wellness - 35 m²
- 0.30 sprchy a wc páni - wellness - 35 m²
- 0.31 masáž 1 - 12 m²
- 0.32 masáž 2 - 12 m²
- 0.33 odkládací prostor - 12 m²
- 0.34 pára - 10 osob
- 0.35 ochlazovací sprchy
- 1.36 vířivka - 10 m²
- 0.37 solná sauna - 10 osob
- 0.38 finská sauna - 30 osob
- 0.39 ochlazovací bazének - 4 m²
- 0.40 ochlazovací sprchy
- 0.41 aroma sauna - dámská - 10 osob
- 0.42 vířivka - 4 m²
- 0.43 ochlazovací sprchy
- 0.44 panoramatická sauna - 15 osob
- 0.45 panoramatická sauna - 15 osob
- 0.46 dámská odpočívárna - 16 m²
- 0.47 tichá odpočívárna - 35 m²
- 0.48 prostor lounge - 25 lehátek
- 0.49 bar wellness sezení - 120 m²
- 0.50 zázemí baru wellness - 30 m²
- 0.51 sezení pro bistro v bazénové hale - mokrý - 110 m²
- 0.52 turnikety
- 0.53 zastřešená zahrádka

