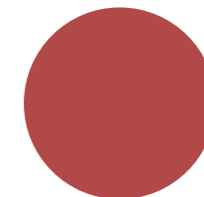
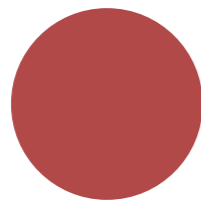
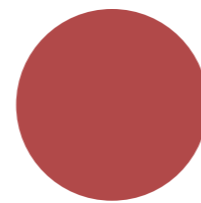


návrhová část



autorský text

Sama jsem vyrostla na sídlišti Barrandov a v současnosti bydlím na sídlišti Řepy. Byť nejsou panelová sídliště v našem kontextu stigmatizovaná, stále nedostávají dostatek péče, kterou by zasloužily a je třeba řešit hned několik, v analytické části, již zmíněných témat. Rozhodla jsem se řešit otázku parkování, jelikož z průzkumů vyplývá, že třetina obyvatel je nespokojena s bydlením na sídlišti, právě kvůli dopravě v klidu.

Cílem mé práce je představit možné přístupy a vize do budoucna, jakýsi katalog parkování, atlas možných přístupů, které se dají kumulovat, nebo upravovat na míru pro jednotlivá sídliště. Svoje záměry představuji na konkrétním příkladu sídliště Jižní Město II – Horní Roztyly.

Pracuji s aktuálním deficitem necelých 2000 míst a ten se snažím redukovat, nikoli ho odstranit. Pevně totiž doufám, že lidé do budoucna budou více využívat Městskou hromadnou dopravu, pěší a cyklo dopravu, železniční a autobusové spoje pro střední vzdálenosti a také carsharing. Navíc si pokládám otázku ohledně legislativních rámců dopravy v klidu a jeho financování. Zda je cena parkování nastavena správně a jaké postavení má parkování ve veřejném prostoru.

Zásahy dělím dle měřítká, časové náročnosti výstavby, životnosti a polyfunkčnosti. Vymezuji tři typy parkovacích objektů:

BOD – vertikální parkovací věže
LINIE – podzemní garáže v zálivech
PLOCHA – velkokapacitní parkovací dům

Nevěřuji péči pouze automobilům, ale také prostředí, které tak měním. Globálně omezují automobilovou dostupnost sídlištěm. Bodové věže reagují na nevyužité slepé štítové stěny panelových domů. Nad podzemními garážemi stavím nízké objekty zahušťující sídlištní strukturu. Neudržovaný zelený prostor mezi panelovými domy v těchto místech hierarchizují a zdůrazňují. Parkovací dům vnímám dnes jako nevyhnutelný a přemýšlím nad jeho konverzí do budoucna. Byť jsou jednotlivé objekty univerzální a mohly by být aplikovatelné v jiných sídlištích, v jejich estetice pracuji mimo jiné s hodnotným orientačním systémem sídliště od Jiřího Rathouského.

BOD

Parkovací věže, jsou nedostatečně prozkoumanou odpovědí na problémy s parkováním v Česku. Horizontální, gigantické desky modernistického sídliště doplňuji o subtilní vertikální bodové struktury. Věže mají až kosmický nádech a připomínají vesmírnou tematiku sídliště Jižního Města. Umisťuji je pouze tam, kde mi to podmínky dovolí. Nikam, kde by stínily okolním, či navrhovaným objektům. Také je neumísťuji okrajově, kde by nebyly napojené na dopravní síť. Redukuji nekonečný veřejný prostor, který lépe rytmizují individuálním řešením opláštění, vytvářející v sídlišti záchytné body. Jedinou podmínkou je zanechání znaků Země a Vody na štítech, od Jiřího Rathouského, například ve formě neonových světél.

Nosnou konstrukci volím otevřený ocelový HEB profil 400. Věže jsou založené na pilotách, stejně jako panelové domy. Mým vstupem nenarušuji statickou stránku „paneláků“.

U objektů, kde se rozměrově do štítů nevejdou tři věže nabízím dvě možná řešení. Jedním jsou zimní zahrady pro obyvatele krajních bytů. Druhým je pak rozšíření lodžii po celé délce domu. V parteru, pod zimními zahrady, či lodžiem, mohou vzniknout funkce typu kavárny, knihovny, alzaboxů, cykloboxů a mnoha dalších.

LINIE

Komunitní centra, stejně jako občanská vybavenost s pracovními příležitostmi, jsou funkce, které na sídlištích obecně chybí. Proto v analogii k podzemním garážím nabízím obyvatelům i nízkopodlažní komunitní dvory, jako místo setkávání, práce a volnočasových aktivit. Dlouhý nevyužívaný a nepřístupný záliv, tak dělím na čtyři prostory s odlišným charakterem - centrální veřejný park, polosoukromé dvory, poloveřejný sad a louku. V liniových smyčkách vytvářím pestrý, kontinuální a fluidní prostor.

Zároveň měním profil ulice. Neznemožňuji autům průjezd, ale silně ho ovlivňuji. Průjezdná šířka je minimální, pro zásah záchranných služeb a pro kolmé parkování po předu. Panelovým domům přidávám předzahrádky, které uvažuji už ideálně jako soukromé. Před jednotlivými uzlovými body technické infrastruktury zřizují kolmá parkovací stání pro návštěvníky, či pro zastavení u vchodu do domů. Ruším chodník, jelikož není nutná další zpevněná plocha, chodci se mohou bezpečně pohybovat po vydlážděné sdílené komunikaci. V celé délce ulice se proměňuje typ dlažby, od menšího a strukturovanějšího profilu ve středu, který auta zpomaluje a dává prostoru větší důraz. Dál je dlažba jednodušší a pozvolně přechází do předzahrádek. Výsadba stromů není pravidelně ortogonální, nýbrž plynule proniká do zastavěného prostředí směrem od Kunratického lesa. Naopak propojení se zbytkem sídliště na hlavní urbanistické ose je vedeno ve formě alejí.

Na sídlištích mi obecně chybí materialita a práce s detailem. Komunitní dvory navrhují jako lehké dřevěné pavilony, v kontrastu k těžkým betonovým deskám. Křehkou fasádu pak chrání plechová střecha z vlnitého plechu. Objekty jsou maximálně otevřené směrem do veřejného parku, který tak i lépe vymezují. Další silným momentem jsou vnitřní venkovní prostory, do kterých ústí obytná chodba se sedacím parapetem. Místnosti dílen, ateliérů, kanceláří, či coworků, mají svoji intimitu, ale stále komunikují s ulicí a dvorem, skrz okna s parapetem ve výšce očí. Výlezy z podzemních garáží jsou koncipované jako prosklené boxy pro jasnou orientaci. Střechy jsou zelené a umožňují obyvatelům panelových domů nadále vyhlížet do zeleně.

PLOCHA

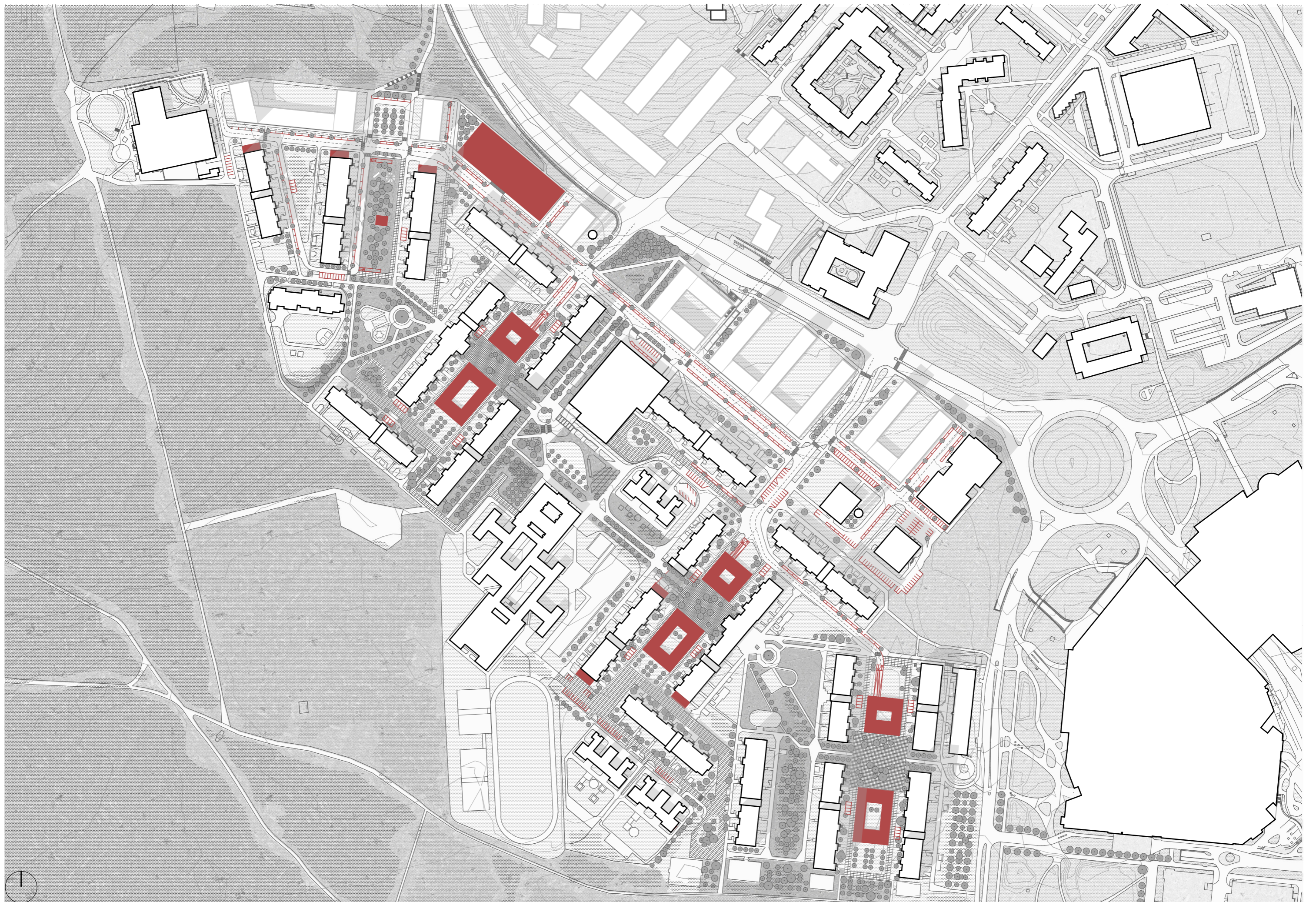
Parkovací dům umísťuji do periferního pásu, při vstupu do sídliště. Doplňuje druhý, již existující, parkovací dům. Pro jeho návrh jsem si vytvořila urbanistickou studii daného pásu. Inspirovala jsem se modernistickou zástavbou, tenkých deskových objektů, napojovala jsem se na šířky slepých štítů. Hlavní třídu jsem olemovala nižšími propojky mezi deskami. Výškově lehce ustupuji, jak k tomu zve metropolitní plán a zachovávám dostupnost jak pěší, tak zelení. Také podmiňuji zřízení podzemních garáží pod jednotlivými pozemky. Funkční využití, vycházející z územního plánu, kombinuje jak občanskou vybavenost, tak smíšenou a obytnou funkci. Území filtruje vstup do sídliště. Důkladněji hierarchizují uliční profily sídliště a oddělují tak hlavní sídlištní třídu od podružných obytných ulic.

V rámci návrhu parkovacího domu a hledání vhodné typologie, pracuji předem s přeměnou na administrativní budovu. Proto volím větší konstrukční výšky - 3,6m a 4,5m v parteru, a taky o něco méně efektivní využití ramp. Objekt má dvě podzemní podlaží a 4 nadzemní. V přízemí funguje dům pro auta pouze z poloviny, druhá strana, směrem do ulice, slouží komerčním prostorům pro živý parter. Najdeme tam jak cyklo obchod s opravou, tak kebab, drogerii, minimarket a květinářství. Vstupy do parkovacího domu jsou barevně odlišené pro lepší

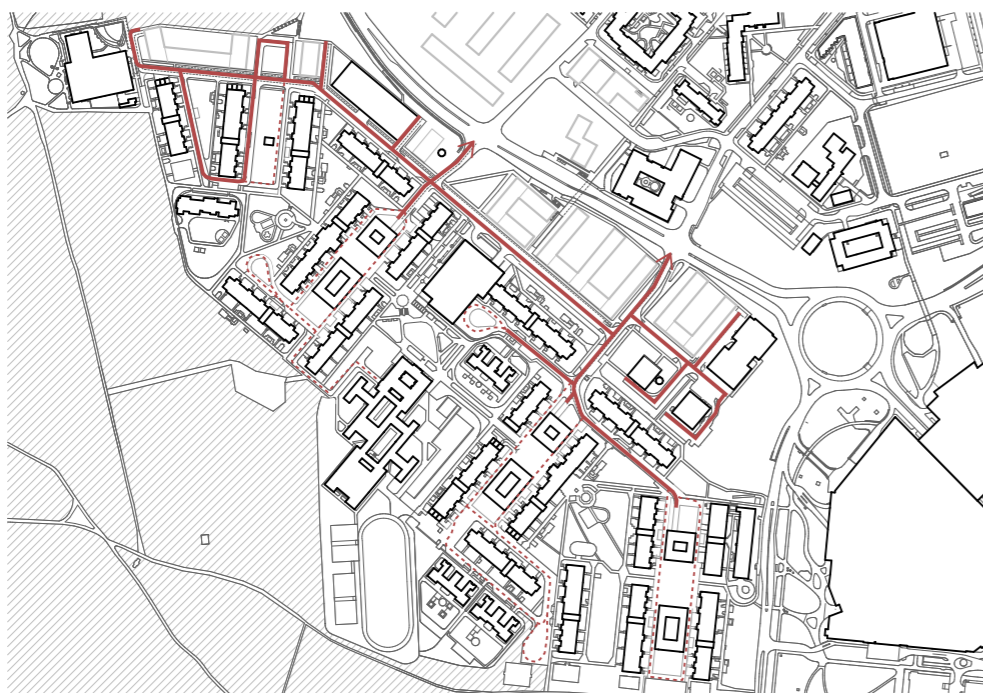
přehlednost. Dva vjezdy a výjezdy se nachází ve střední části dlouhého objemu. Dům je složen z prefabrikovaných dílců, které se dají rozebrat, tak, aby v budoucnu vznikla dvě atria a centrální nové komunikační jádro pro administrativní budovu.

Fasáda je z velké části otevřená, tvořená zavěšeným poroštěm. Tedy velice utilitární, s technicistním nádechem. Jen z jihozápadní strany, najdeme na fasádě perforovaný plech a to s právě již zmiňovanými znaky od grafického designéra sídliště Jižní Město II. Má to jednak funkční opodstatnění, kvůli stínění, před světly parkujících aut, ale také je to způsob, jak kontextuálně zapadat do daného sídliště a dodat budově detail a charakter. Zdůrazňuji tím také jaká fasáda parkovacího domu je lícová a která je naopak rubová. Dlouhá fasáda je navíc rytmizovaná lodžiem. Pátá fasáda je opět vegetační a se solárními panely. Při konverzi na administrativní budovu dochází k recyklaci části pláště parkovacího domu, jelikož jsou porořšty použité jako slunolamy na jihozápadní fasádě. Zbytek je řešen ve formě montovaného lehkého obvodového pláště. Je to svým způsobem i novodobá analogie k montovaným panelům sídliště.

Závěrem, prezentuji tři z mnoha možných způsobů jak řešit parkování na sídlištích. Vyplývá z nich, že parkovací domy jsou koncentrickou, racionální formou řešení problému, finančně i časově nejnáročnější. Svou modularitou jsou však flexibilní a dají se modifikovat. Otázkou je také, co s existujícím parkovacím domem a jeho možnou přeměnou. Dále podzemní parkování je více lokální odpovědí, pracující se zahuštěním zástavby a krajinářsko-urbanistickými zásahy. Jeho plošná efektivita je však nejnižší. Výkopové práce jsou samozřejmě finančně náročné, zato je řešení neviditelné. Na konec, parkovací věže reprezentují velmi rychlou a relativně levnou odpověď na otázku dopravy v klidu území. Prostorově jsou nejúspornější a esteticky elegantní. Jedná se však spíše o místní injektáž a v širším měřítku nenachází tolik své opodstatnění. Otázka parkování na sídlišti, ale i ve městech obecně je důležitou tematikou pro všechny uživatele prostředí. Je na zamyšlení kolik plochy ve veřejném prostoru má zabírat náš soukromý majetek. V České Republice je cena dopravy v klidu úsměvně nízká. Je hodnota parkovacího stání i hodnotou veřejného prostoru, který okupuje?



doprava
1:6000



Průjezd do středu sídliště omezují. Vytvářím tím zklidněné obytné „vnitrobloky“. Hierarchizují uliční profily, které dělím na hlavní sídlištní třídu a obytné ulice.

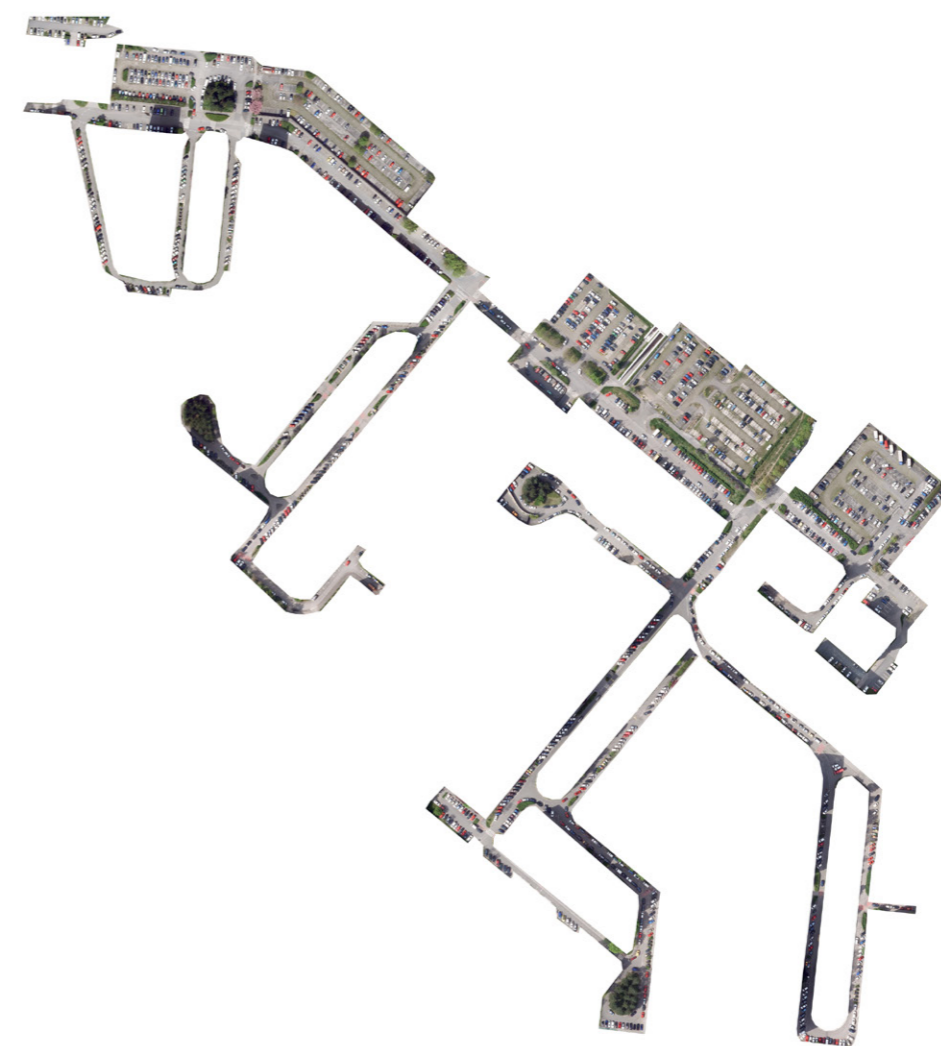
Zeleň je velmi hodnotným prvkem sídliště Jižní Město II. Reaguji na snahu o prostupnost Kunratického lesa do zastavěného území. Dle mého názoru, jsou dnešní zelené záclivy nefunkční. Husté, jehličnany osázené, ostrovy jsou vyvýšené a pro uživatele nedostupné. Vytváří temnou, neprůzornou bariéru v území. Zároveň zvýrazňují zelenou příčnou osu a završují ji parkem čtvrtového charakteru. Jednotlivé lokální parky, vznikající nad podzemními garážemi, v liniových záclivech, propojují mezi sebou stromořadím pro lepší orientaci.

Navazuji na urbanistickou osu z 80.let spojující stanici metra Chodov a Roztyly. Doplnuji ji veřejným prostorem ve středu každého záclivu, vybaveným občanskou vybaveností. Osa tak spojuje, jak lokální „náměstí“ v rámci bloků, tak čtvrtové náměstí v srdci sídliště.

zelená infrastruktura
1:6000



pěší osa
1:6000

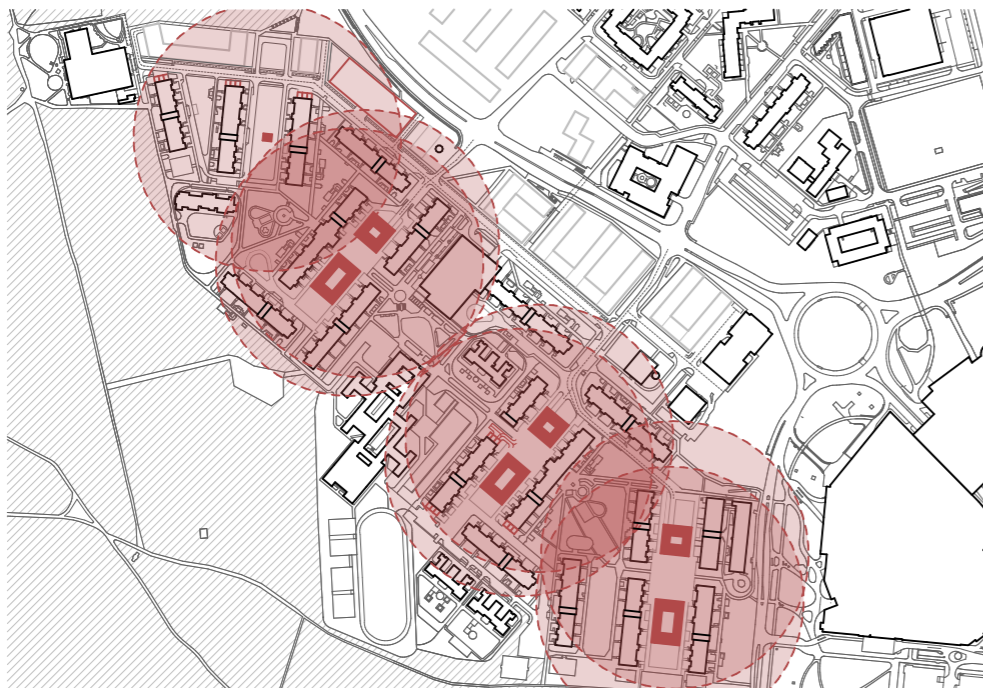


obraz parkování
na sídlišti Jižní Město II

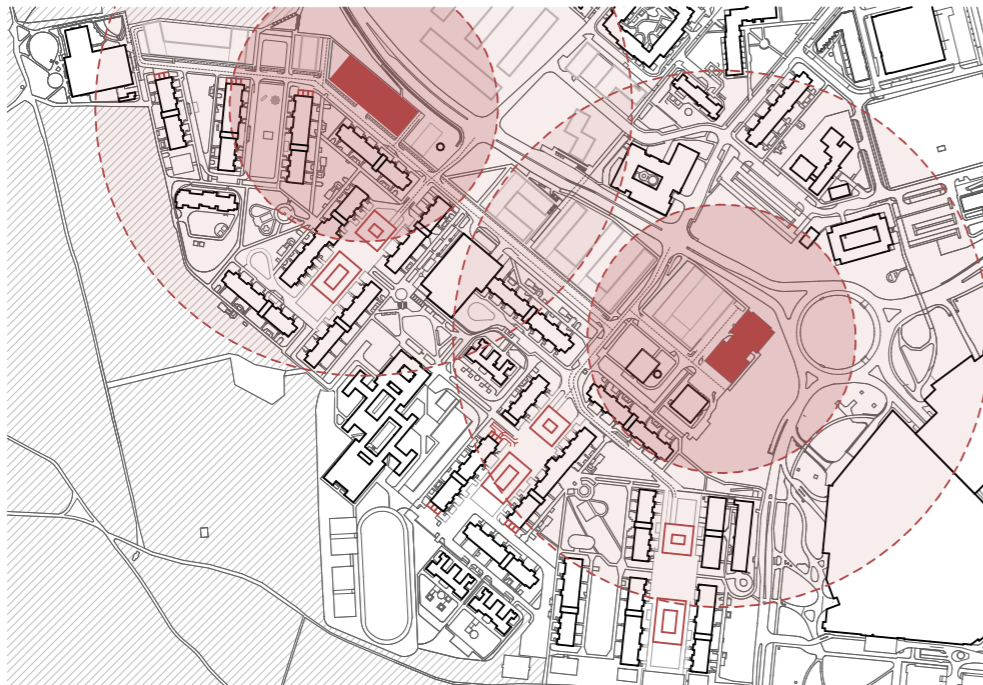
BOD
izochrony věže
1:6000



LINE
izochrony zálivy
1:6000



PLOCHA
izochrony
parkovacích domů
1:6000



urban. studie (dnes)	ulice (dnes)	ulice	věže	podzemní	parkhaus
30	40		20	200	644
94	27		20	170	400
21	5		20	170	
113	32		30	108	
93	109		30		
148	93		30		
144	15		30		
144	16		30		
125	81		30		
	67		20		
	23		20		
	36		20		
	156		20		
	41		20		
	85		20		
	26		30		
	37		30		
	30		30		
912	919	460	450	648	644

-125 na parcele
stávající

redukce o 50%

potřeba 3372 stání
3035 vázaných stání
219 návštěvnických stání
3254 stání celkem

90%3372=3035
10%3372=337
65%337=219

1319 (919+400) bez území ÚS
1935 (3254-1319) cca 2000

	dnes	návrh
potřeba	3254	3254
aktuální stav	1319	1319
zásahy, návrh	0	1158
bilance, deficit	1935	777
deficit v %	0,594652735	0,238783036

plošná efektivita (%)	plocha (m2)	kapacita	řešení
85,47	35,1	30	BOD
3,77	5302	200	LINE
18,94	3400	644	PLOCHA

Cílem nebylo doplnit chybějících 2000 parkovacích míst. Deficit jsem se nesnažila redukovat, ale primárně jsem pracovala s veřejným prostorem a problémy sídliště obecně. Nejlepším řešením nedostačující dopravy v klidu je její snížení, zkvalitnění prostředí a napojení na okolní dopravní infrastrukturu.

Jednotlivé zásahy posuzuji pro docházkovou vzdálenost 150m, byť je minimální vzdálenost pro dlouhodobé parkování 300m. Z výsledných analýz mi vychází, že podzemní garáže jsou nejrovnoměrěji rozmístěné po sídlišti a adekvátně ho obsluhují. Parkovací domy jsou naopak koncentrické, umístěné v periferním vstupním území do sídliště, jak to bylo zamýšlené při návrhu v 80. letech. Zobrazuji u nich i docházkovou vzdálenost 300m. Parkovací věže představují nejlokálnější zásah, který je nedostačující pro celé sídliště. Je ale rychlý, levný a plošně neefektivnější.

Přidala jsem celkem necelých 1200 parkovacích míst a 1,27 ha zelených ploch. Zeleň jsem přidala hlavně ve formě lokálních parků a soukromých předzahrádek. Dále jsem přidávala komunitní sady, zahrádky a květnaté louky.

umístění	typ zásahu	plocha (m2)
LINE 1	park	2640
	předzahrádky	496
	sad, louka	1611
LINE 2	park	1882
	předzahrádky	851
	sad, louka	1128
LINE 3	park	1310
	předzahrádky	844
	sad, louka	1164
LINE 4	park	790
CELKEM		12716

parky	6622
předzahrádky	2191
sady, louky	3903

BOD - PARKOVACÍ VĚŽ

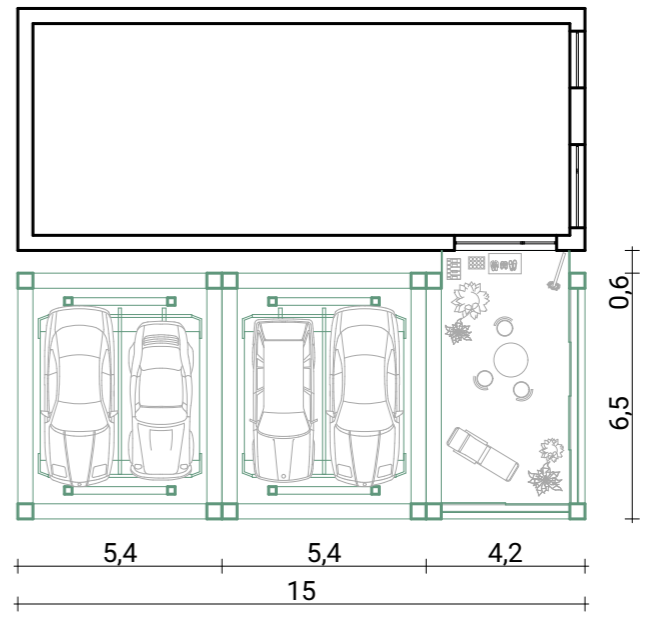
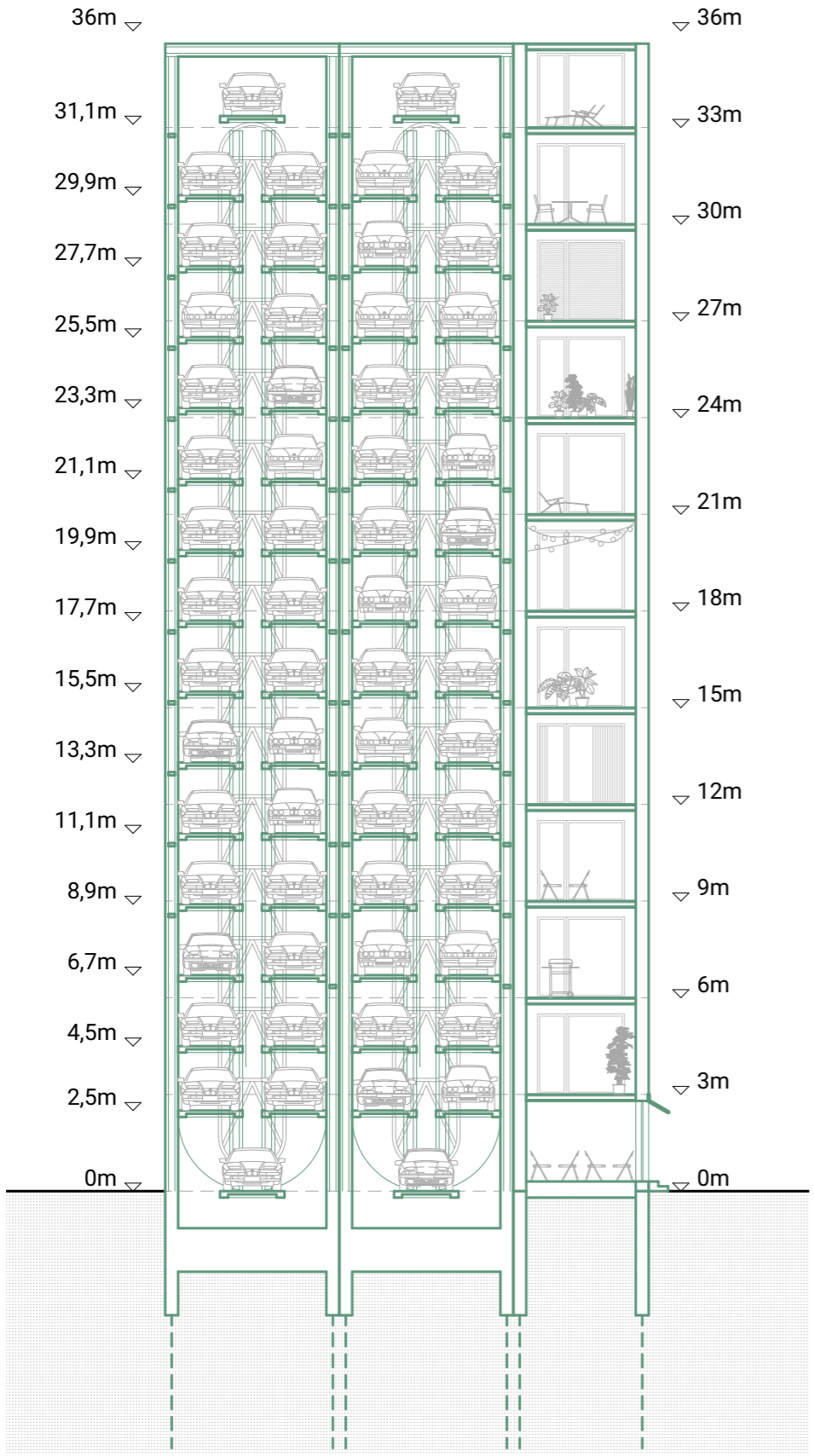


30 parkovacích míst/ 1 věž
35,1m²

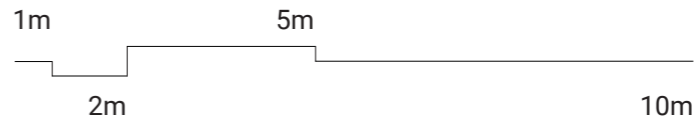
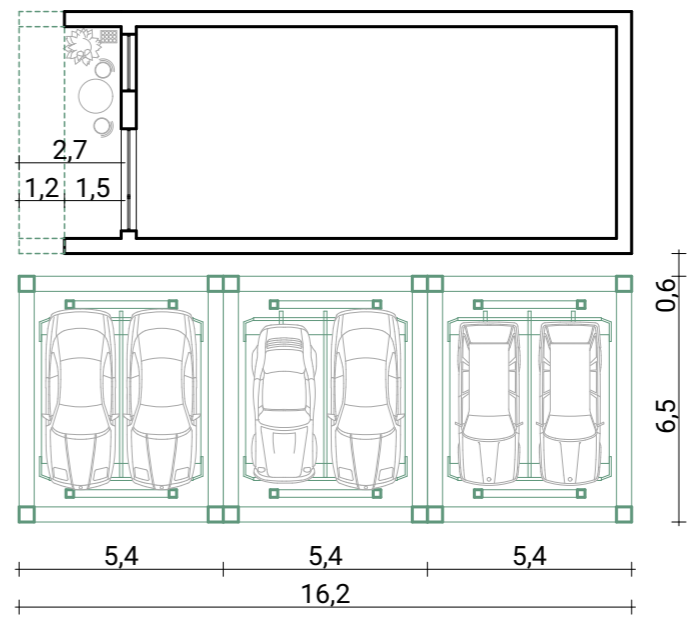
60 parkovacích míst/ 2 věže
70,2m²
327,6m² zimních zahrad/ 86,4m² lodžii

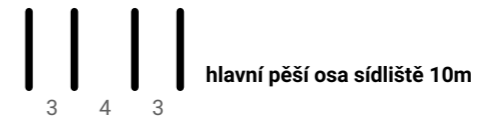
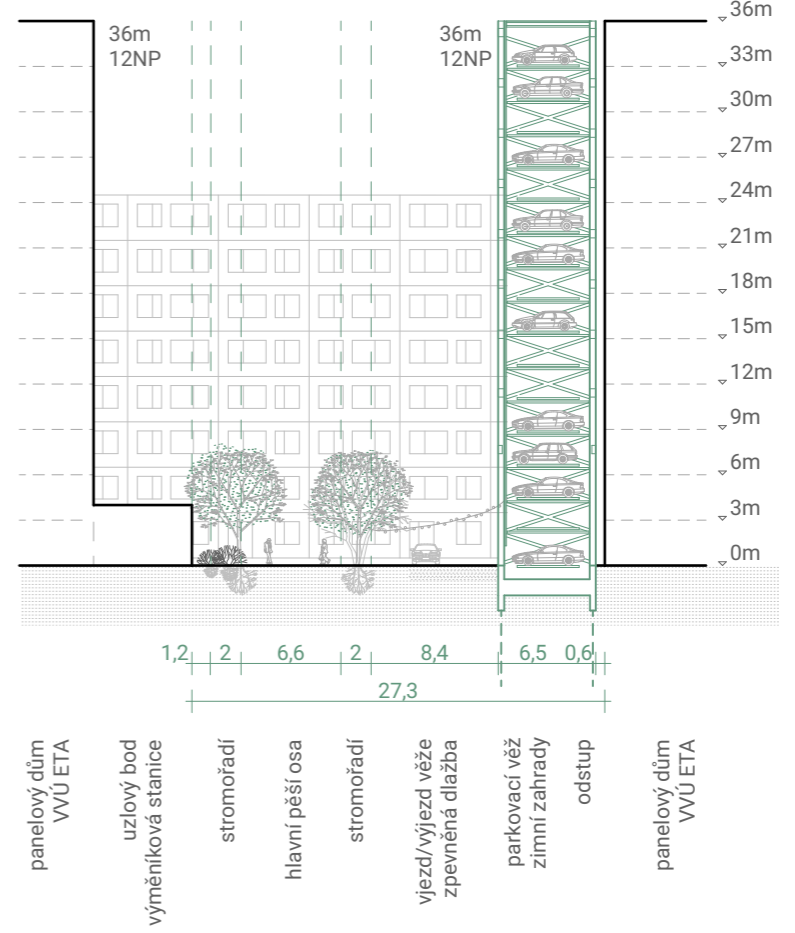
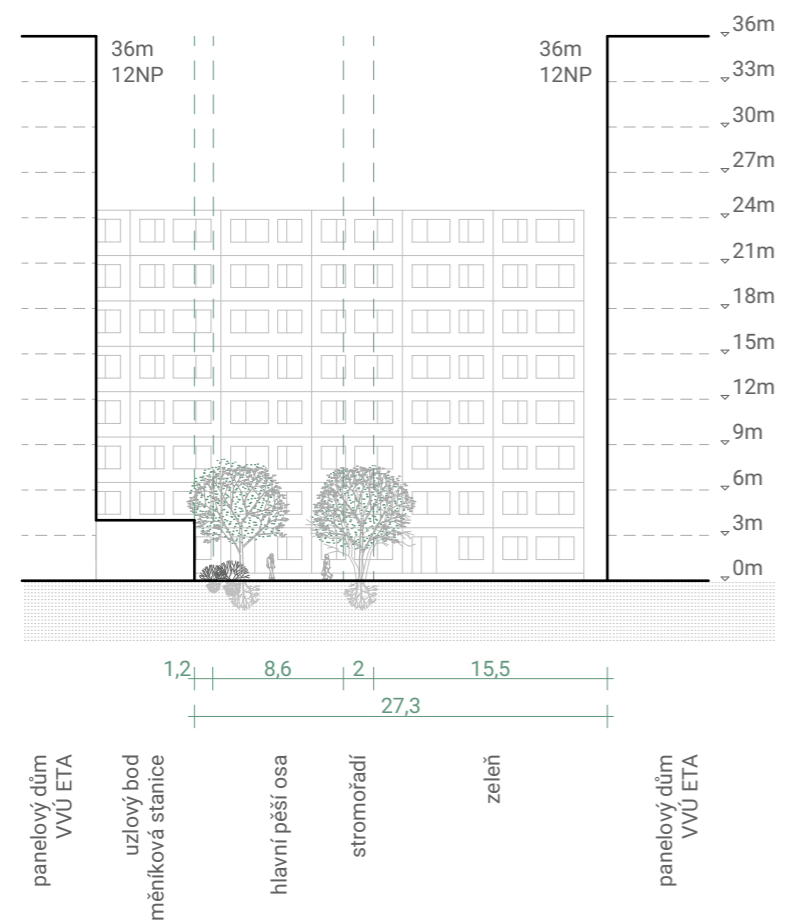
LAURE PHILIPPE

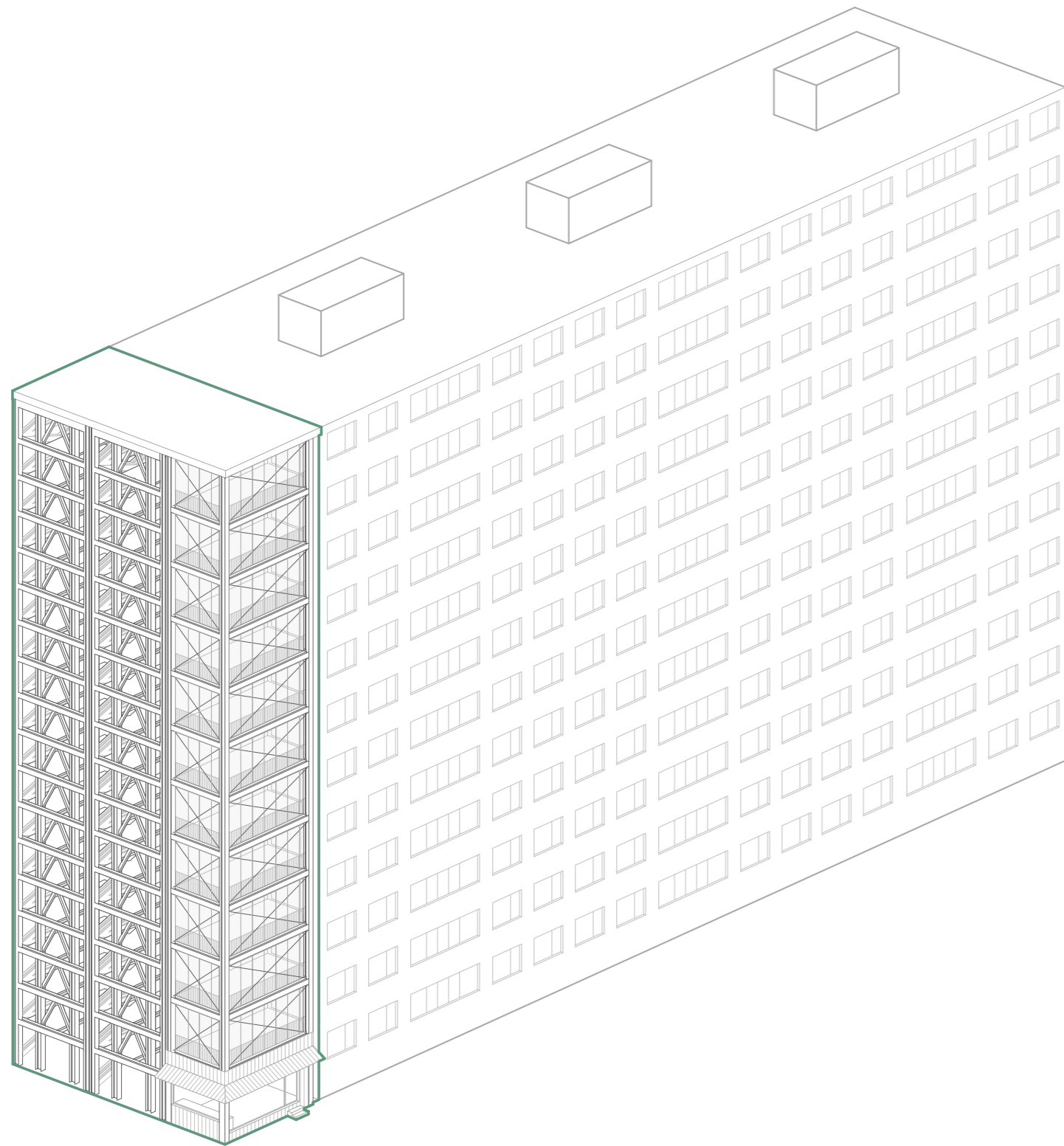
návrhová část



půdorys věže a rozšířené lodžie
1:200







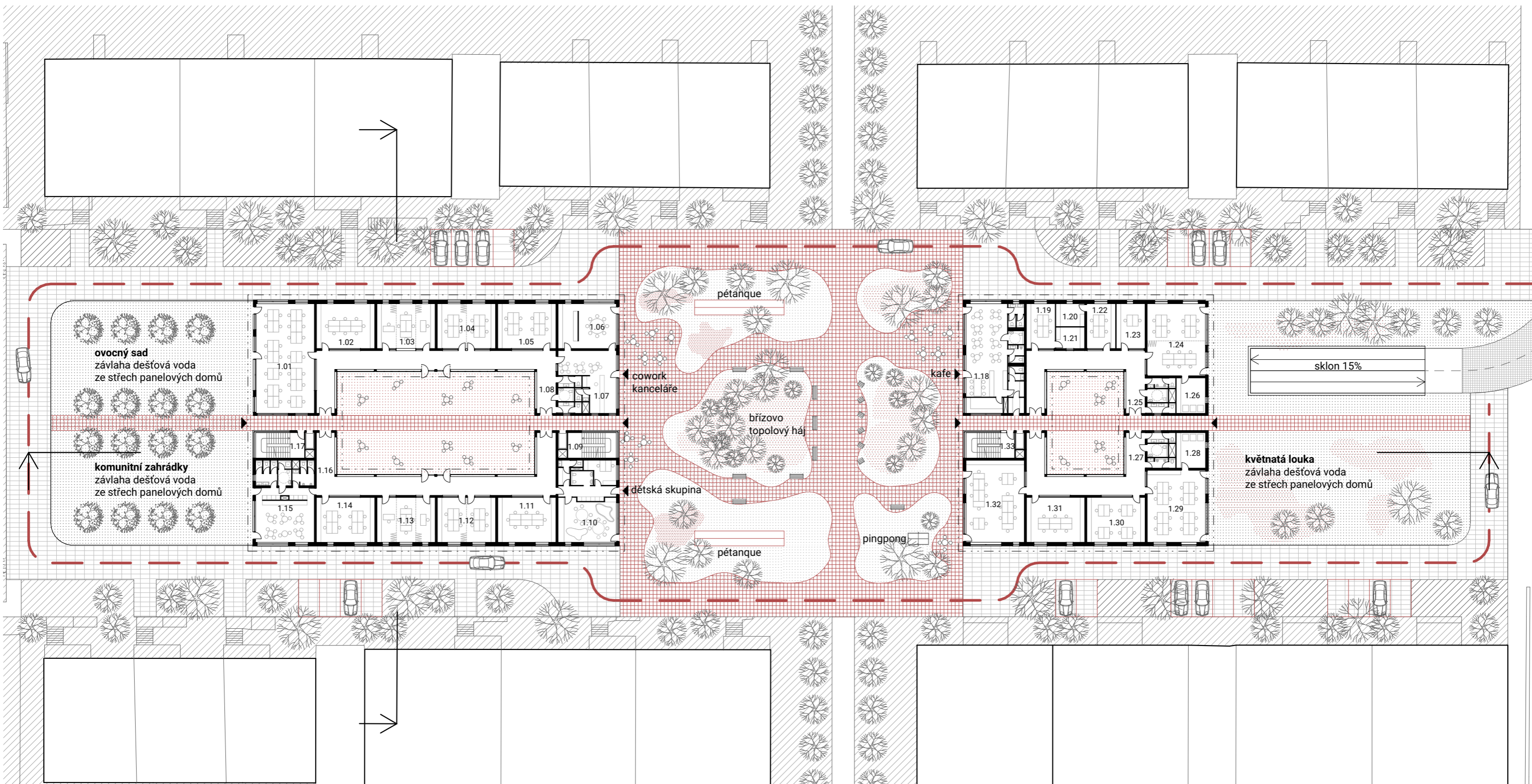
LINIE - DVORY



200 parkovacích míst
5 302m² plochy garáže
4 747m² přidané zelené plochy

LAURE PHILIPPE

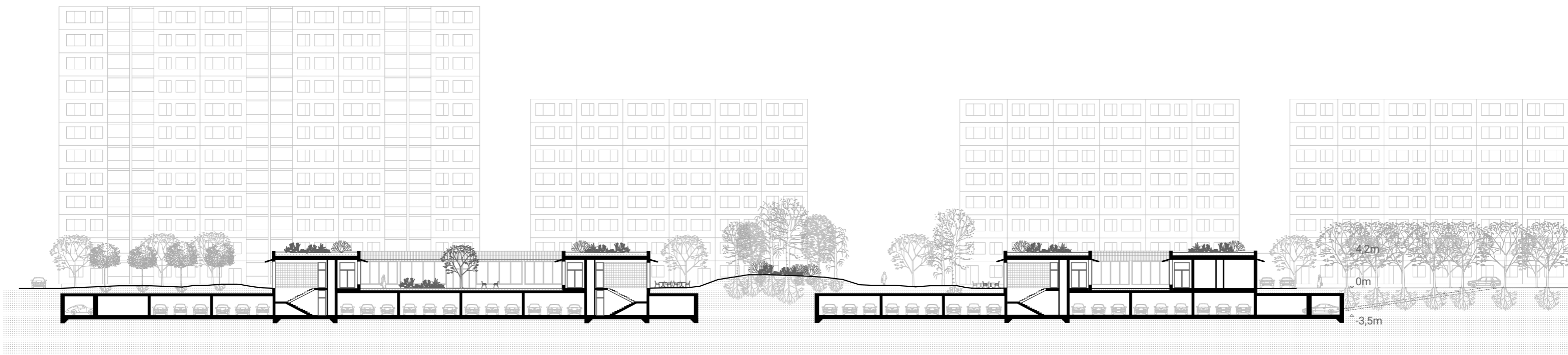
návrhová část



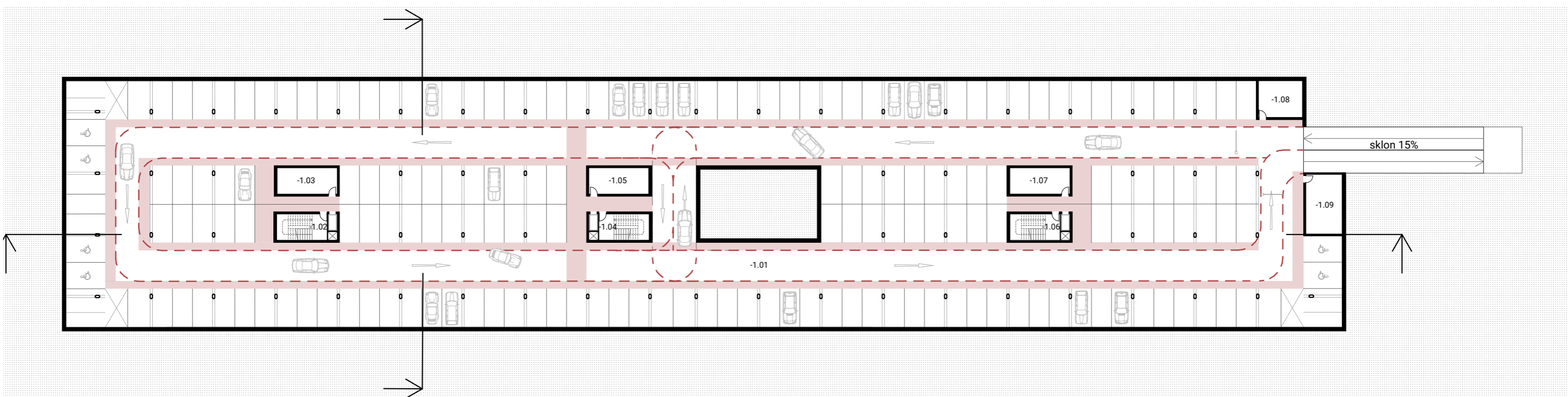
1.01	Cowork	116,40	1.11	Kancelář	46,74	1.21	Skład	10,99	1.31	Ateliér malý	46,98
1.02	Cowork	46,91	1.12	Kancelář	46,79	1.22	Dílňa malá	23,26	1.32	Ateliér velký	87,28
1.03	Cowork	47,08	1.13	Kancelář	46,80	1.23	Sborovna	23,27	1.33	Vstup garáže	28,01
1.04	Cowork	47,08	1.14	Kancelář	46,93	1.24	Dílňa velká	76,91			
1.05	Cowork	46,95	1.15	Čajová kuchyňka	58,53	1.25	WC	18,02			
1.06	Zasedací místnost	48,05	1.16	WC	26,89	1.26	Skład	18,71			
1.07	Recepce	47,31	1.17	Vstup garáže	27,43	1.27	WC	18,24			
1.08	WC	17,25	1.18	Kavárna	116,72	1.28	Skład	18,91			
1.09	Vstup garáže	26,49	1.19	Dílňa malá	23,27	1.29	Ateliér velký	76,94			
1.10	Dětská skupina	86,12	1.20	Skład	12,14	1.30	Ateliér malý	46,98			



situace 1NP 1:500



podélný řez 1:500



-1.01	Hromadné garáže	4 876,79
-1.02	Vstup garáže	26,49
-1.03	Tech. místnost	26,46
-1.04	Vstup garáže	26,49
-1.05	Tech. místnost	26,46
-1.06	Vstup garáže	26,49
-1.07	Tech. místnost	26,46
-1.08	Strojovna	27,07
-1.09	Nádrž SHZ	36,43



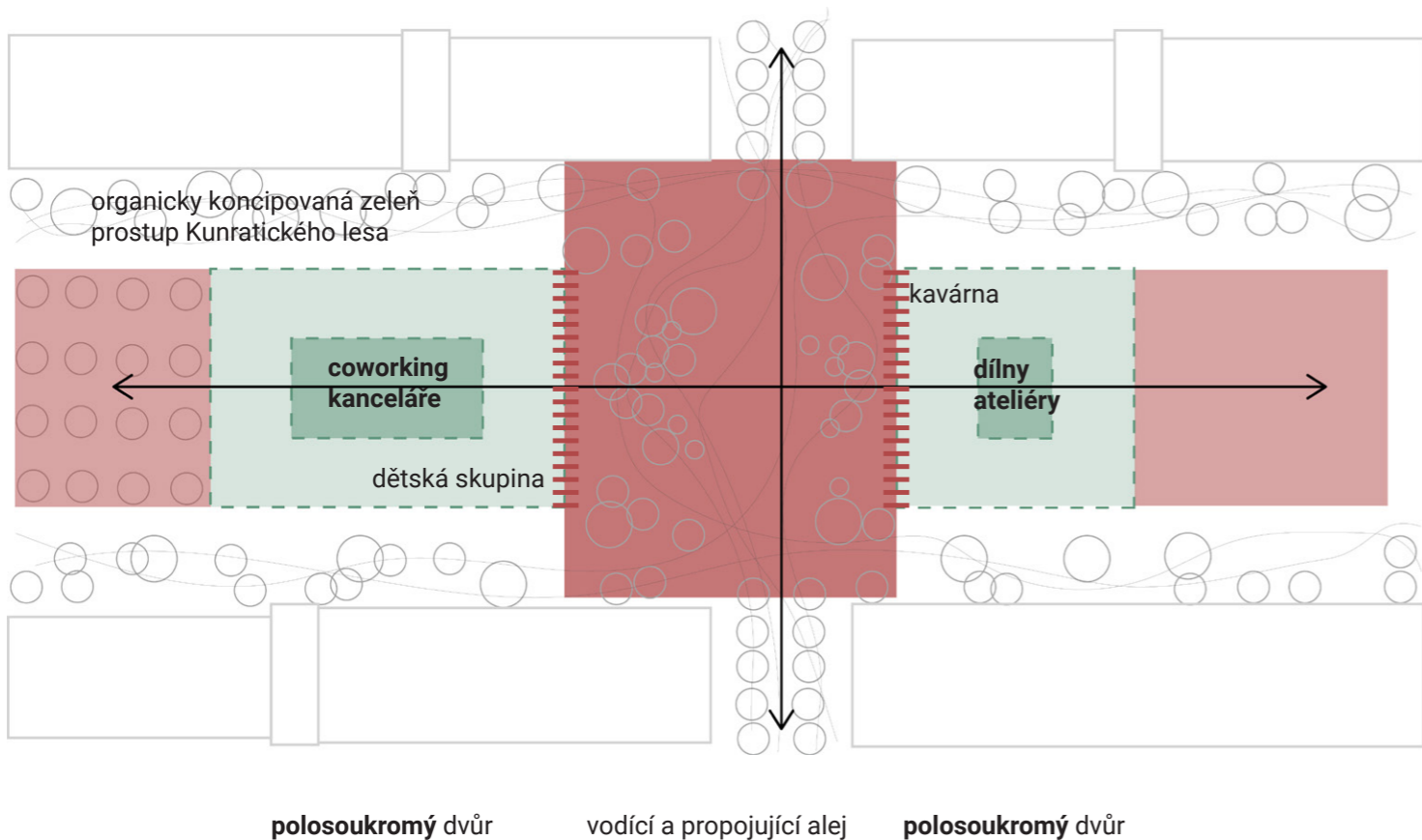
situace 1PP 1:500



poloveřejný komunitní sad a zahrada

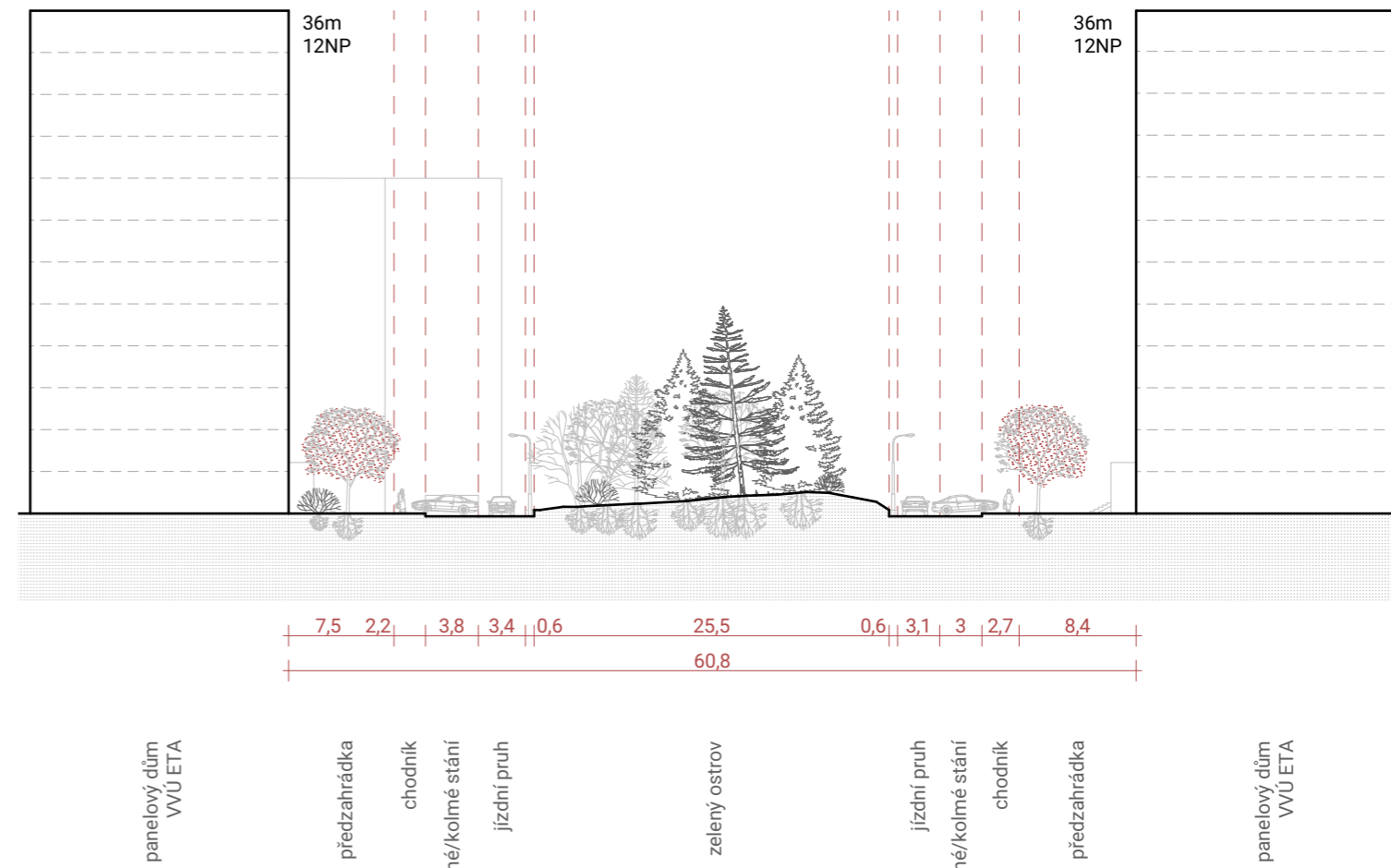
veřejný park - lokální „náměstí“

veřejná květnatá louka



uliční profil PŘED

1:500



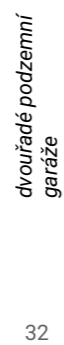
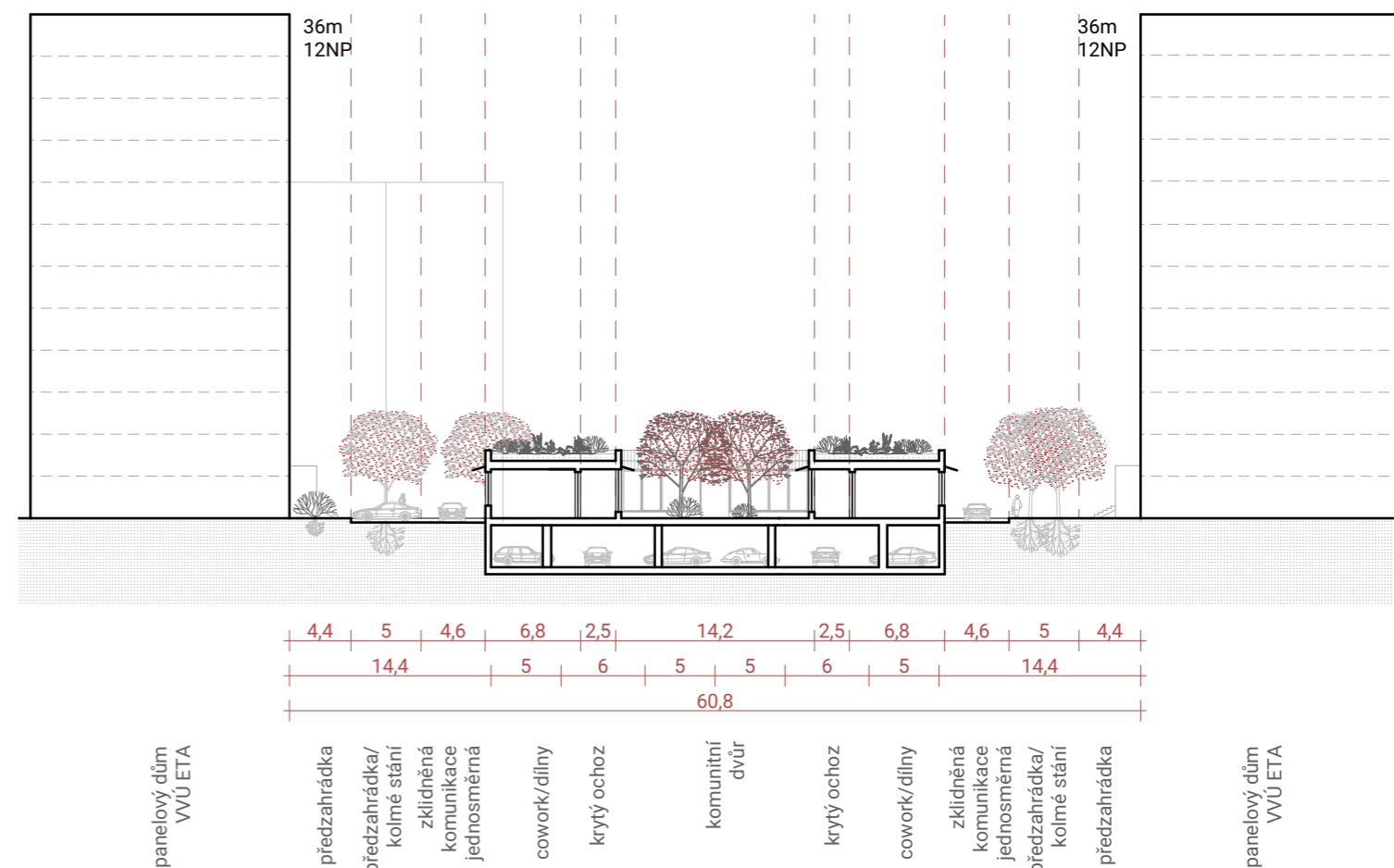
Přebytek veřejného prostoru hierarchizují a dělím na veřejný, poloveřejný a polosoukromý. Stejně tak dělím zelené plochy na středový park s vyvýšeným břízovo-topolovým hájem, komunitní sad orientaný na jih, směrem k lesu a květnaté louky, bez potřeby údržby. V širokých uličních profilech zahušťuji sídlištní strukturu funkcemi, které tam chybí.

Mozaika ploch s odlišnými charaktery obohacuje sídliště o děje a narušuje nekonečnost neudržovaného, a v tomto případě nepřístupného, veřejného prostoru.

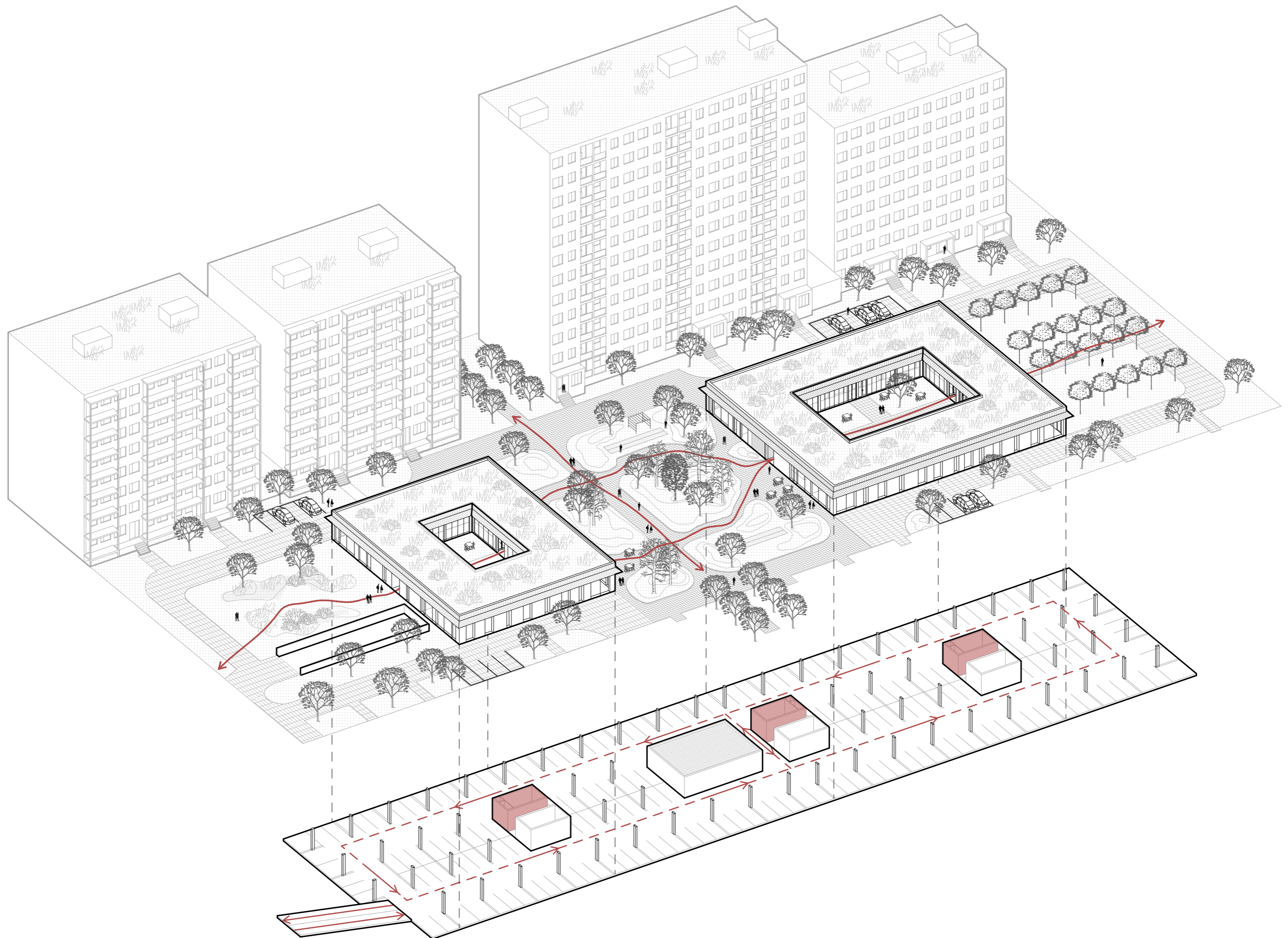
Princip obytné ulic zobecňuji, pro aplikaci v jiných sídlištích.

uliční profil PO

1:500



obytný "vnitroblok" 60m





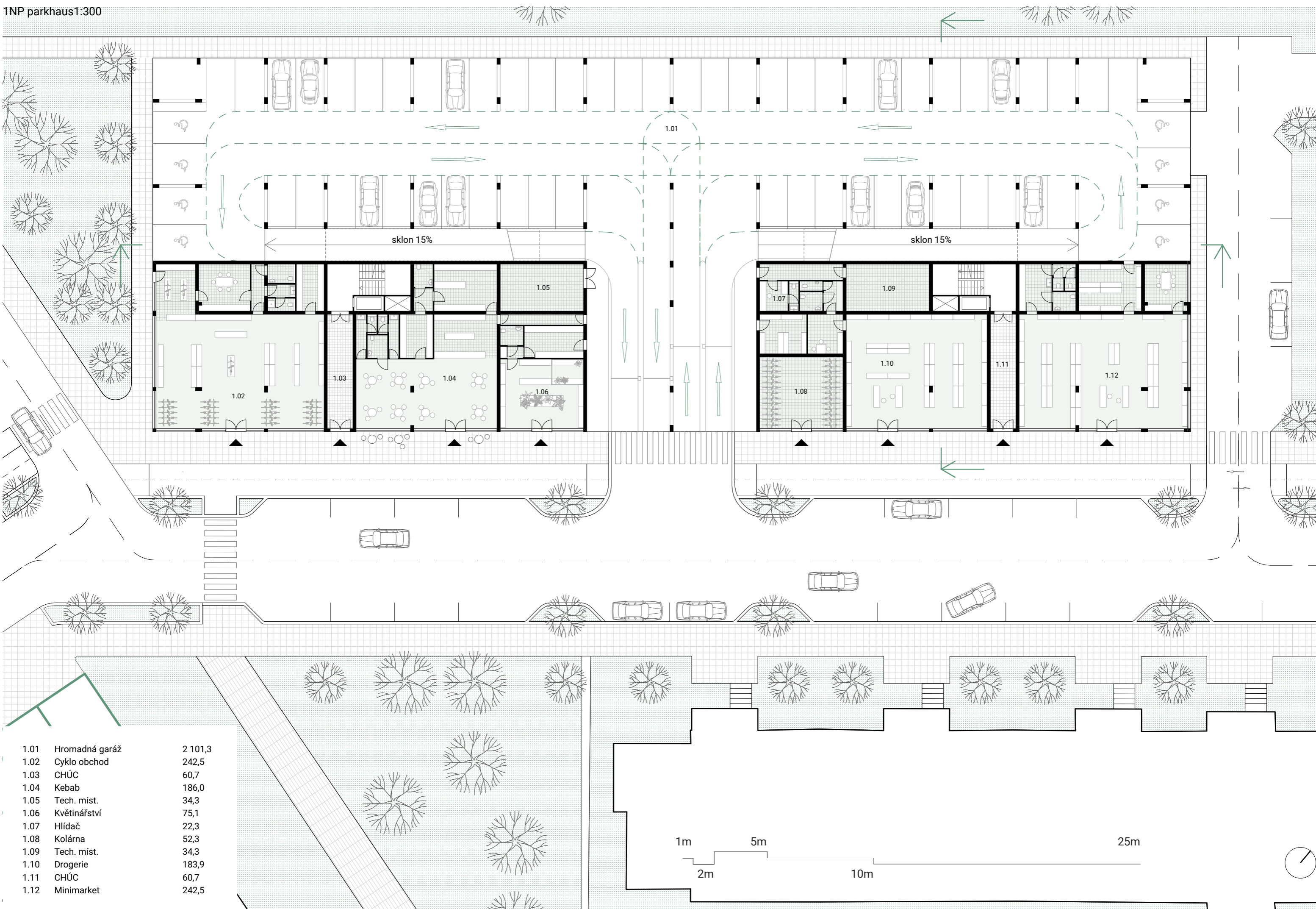


PLOCHA - PARKOVACÍ DŮM

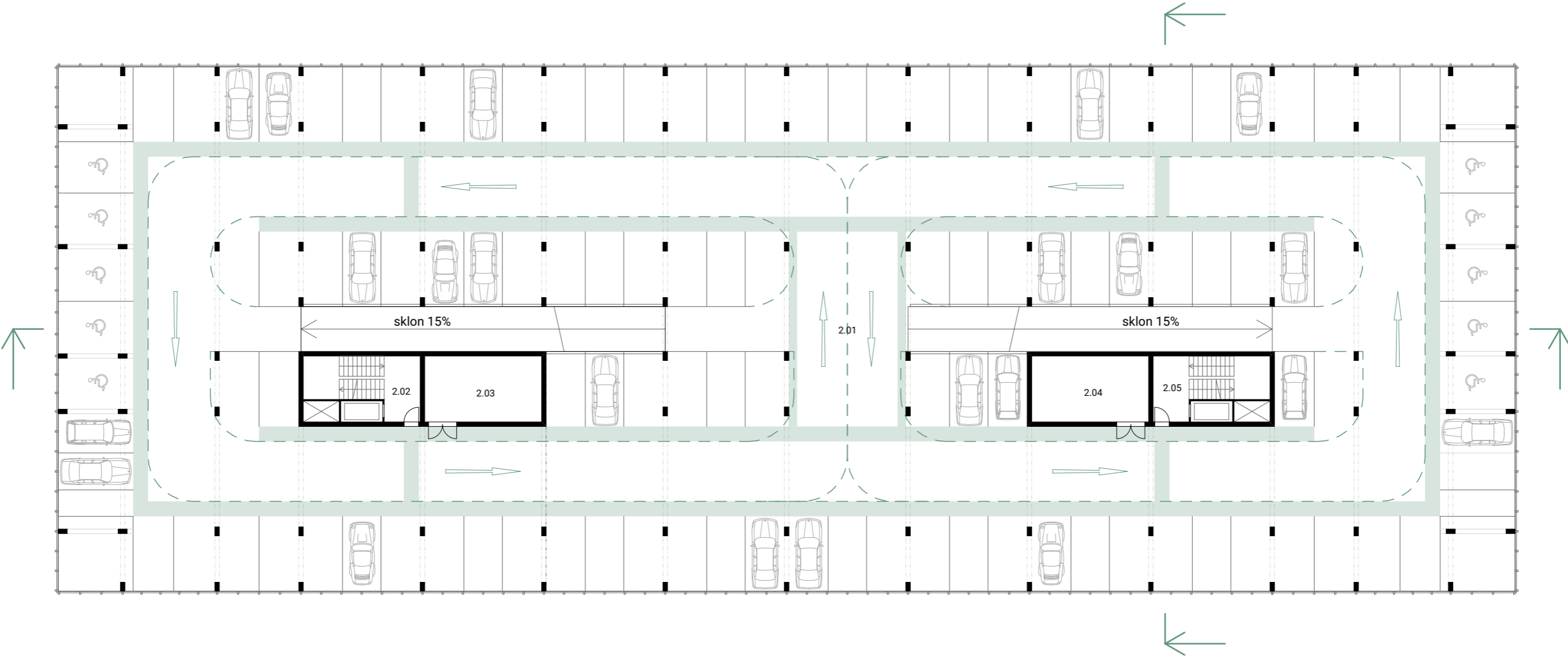
644 parkovacích míst
3400m² plochy parkovacího domu

LAURE PHILIPPE

návrhová část

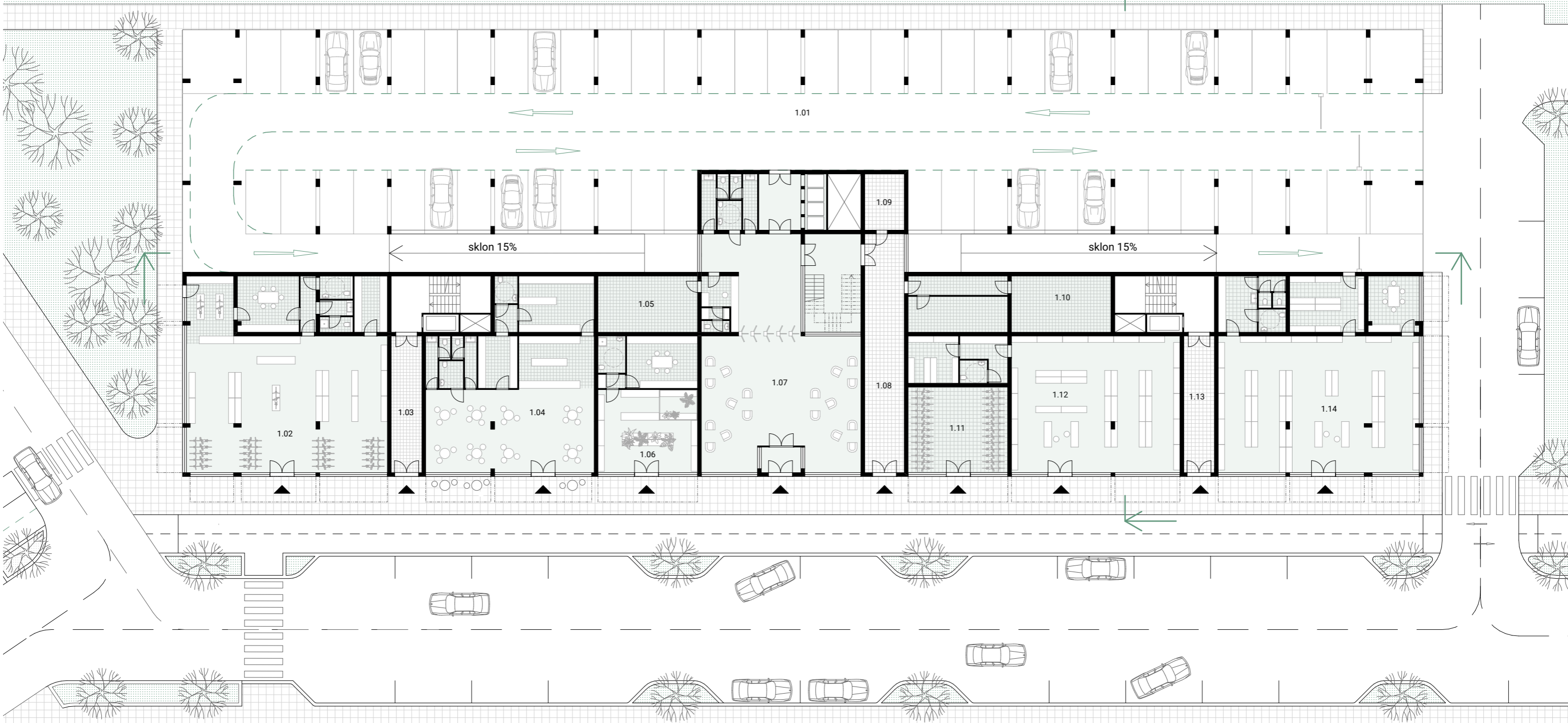


1.01	Hromadná garáž	2 101,3
1.02	Cyklo obchod	242,5
1.03	CHÚC	60,7
1.04	Kebab	186,0
1.05	Tech. míst.	34,3
1.06	Květinářství	75,1
1.07	Hlídač	22,3
1.08	Kolárna	52,3
1.09	Tech. míst.	34,3
1.10	Drogerie	183,9
1.11	CHÚC	60,7
1.12	Minimarket	242,5

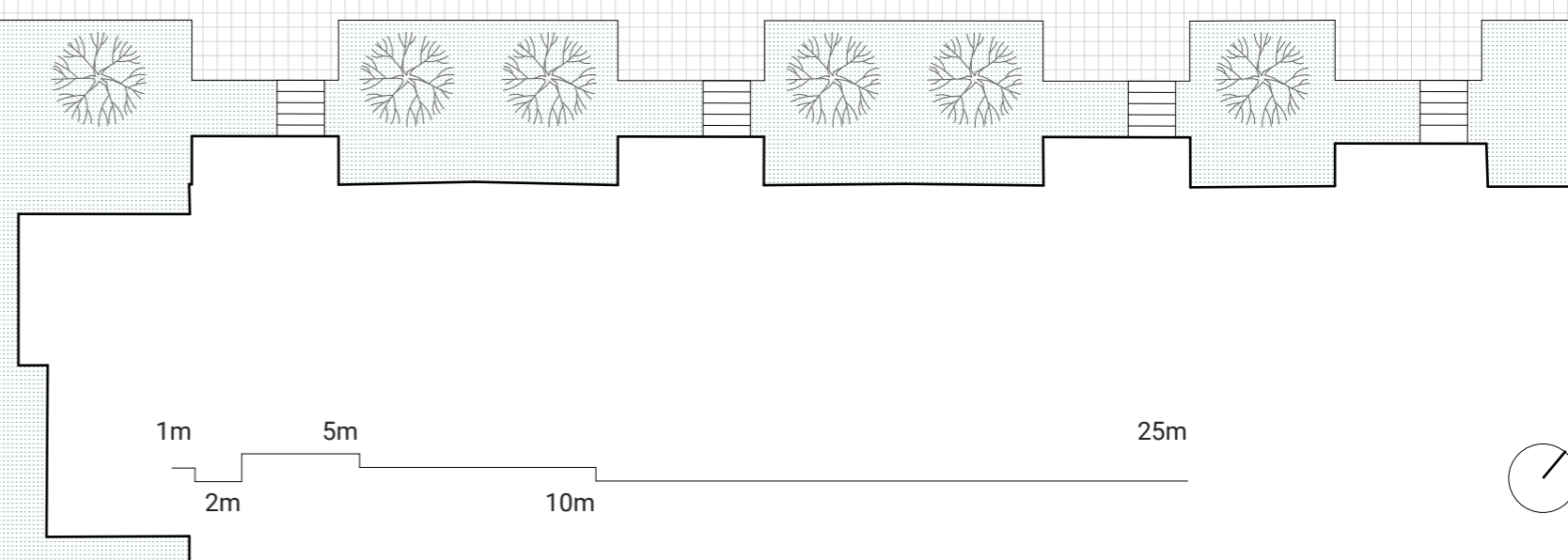


2.01	Hromadná garáž	3 237,0
2.02	CHÚC	34,3
2.03	Tech. míst.	34,3
2.04	Tech. míst.	34,3
2.05	CHÚC	34,3





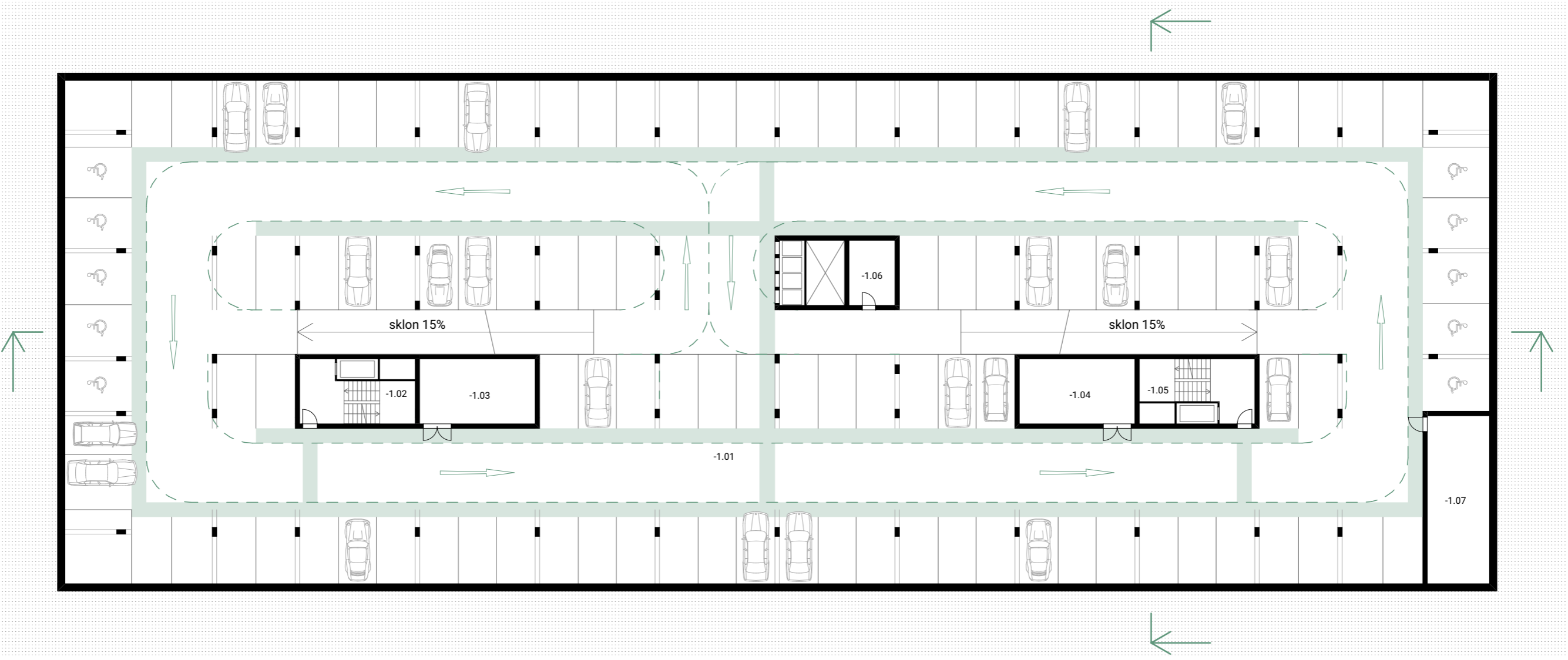
1.01	Hromadná garáž	1 714,9
1.02	Cyklo obchod	242,5
1.03	CHÚC	60,7
1.04	Kebab	178,1
1.05	Tech. míst.	34,3
1.06	Květinářství	83,6
1.07	Recepce	296,9
1.08	CHÚC	58,2
1.09	CHÚC	13,8
1.10	Tech. míst.	70,0
1.11	Kolárna	52,3
1.12	Drogerie	171,6
1.13	CHÚC	60,7
1.14	Minimarket	242,5





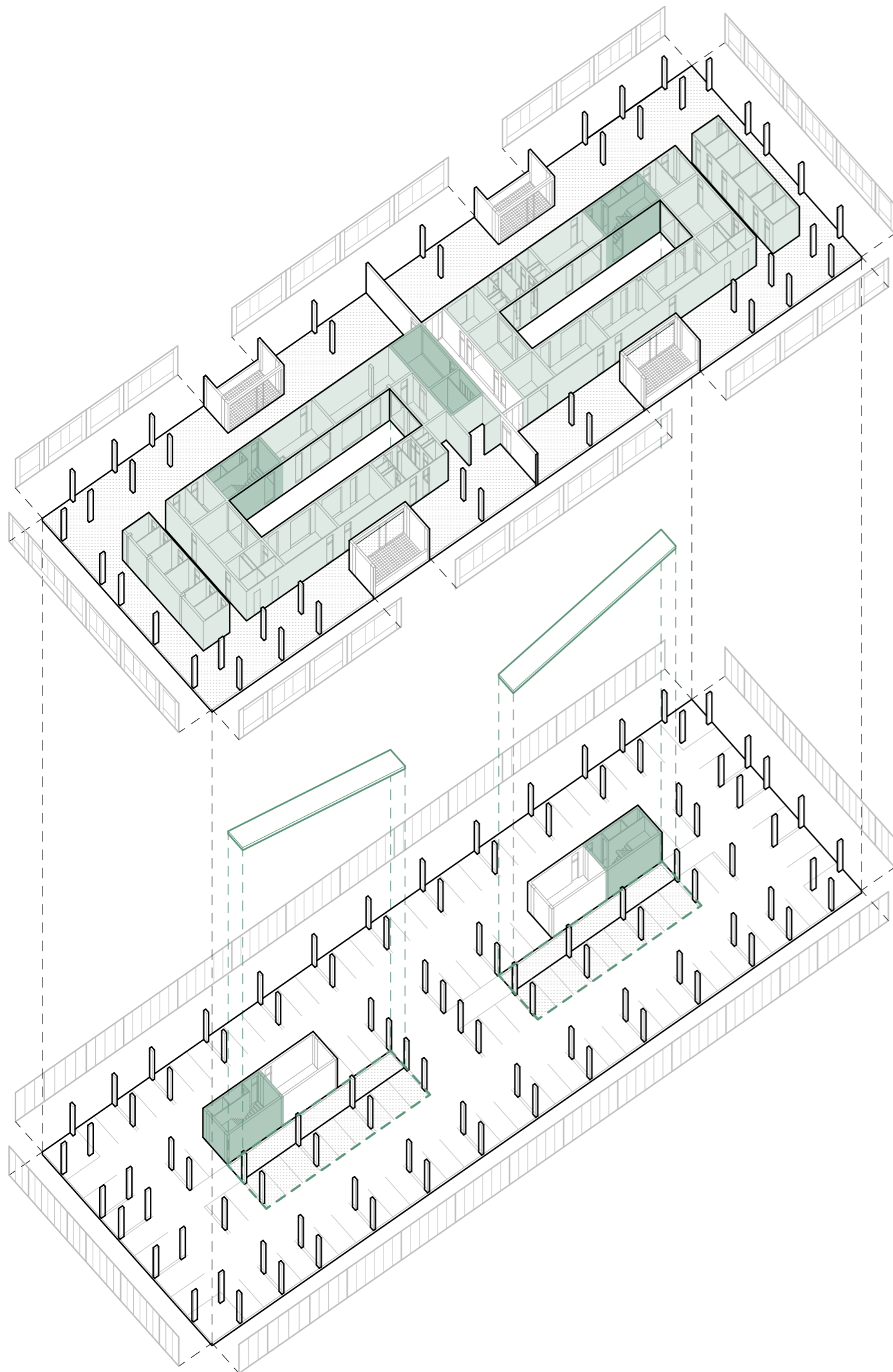
2.01	Meeting boxy	9,0	2.16	Venkovní terasa	34,5	2.31	Kuchyňka	7,3
2.02	Venkovní terasa	34,5	2.17	WC ženy	17,7	2.32	Úklid	5,7
2.03	Meeting boxy	9,0	2.18	WC muži	17,7	2.33	Čajová kuchyňka	35,5
2.04	Úklid	5,7	2.19	Zasedací místnost	20,2	2.34	Skład	58,6
2.05	Kuchyňka	7,3	2.20	Lobby	29,5	2.35	Serverovna	24,4
2.06	Zasedací místnost	36,1	2.21	CHÚC	53,3	2.36	CHÚC	34,3
2.07	Čajová kuchyňka	35,9	2.22	Šatny	15,8	2.37	Čajová kuchyňka	35,9
2.08	Kancelář	35,9	2.23	Tisk	14,6	2.38	Meeting boxy	13,3
2.09	Zasedací místnost	20,2	2.24	WC ženy	17,7	2.39	Venkovní terasa	34,5
2.10	Skład	58,6	2.25	WC muži	17,7	2.40	Zasedací místnost	51,5
2.11	Čajová kuchyňka	35,5	2.26	Čajová kuchyňka	35,9	2.41	Lobby	21,3
2.12	Serverovna	24,4	2.27	Venkovní terasa	34,5	2.42	Schodiště	33,9
2.13	CHÚC	34,3	2.28	Zasedací místnost	35,9	2.43	Open space kanceláře	1 771,2
2.14	Čajová kuchyňka	35,9	2.29	Meeting boxy	9,0			
2.15	Meeting boxy	13,3	2.30	Meeting boxy	9,0			





-1.01	Hromadné garáže	3 270,8
-1.02	CHÚC	34,3
-1.03	Tech. míst.	34,3
-1.04	Tech. míst.	34,3
-1.05	CHÚC	34,3
-1.06	Strojovna	13,6
-1.07	Nádrž SHZ	47,7

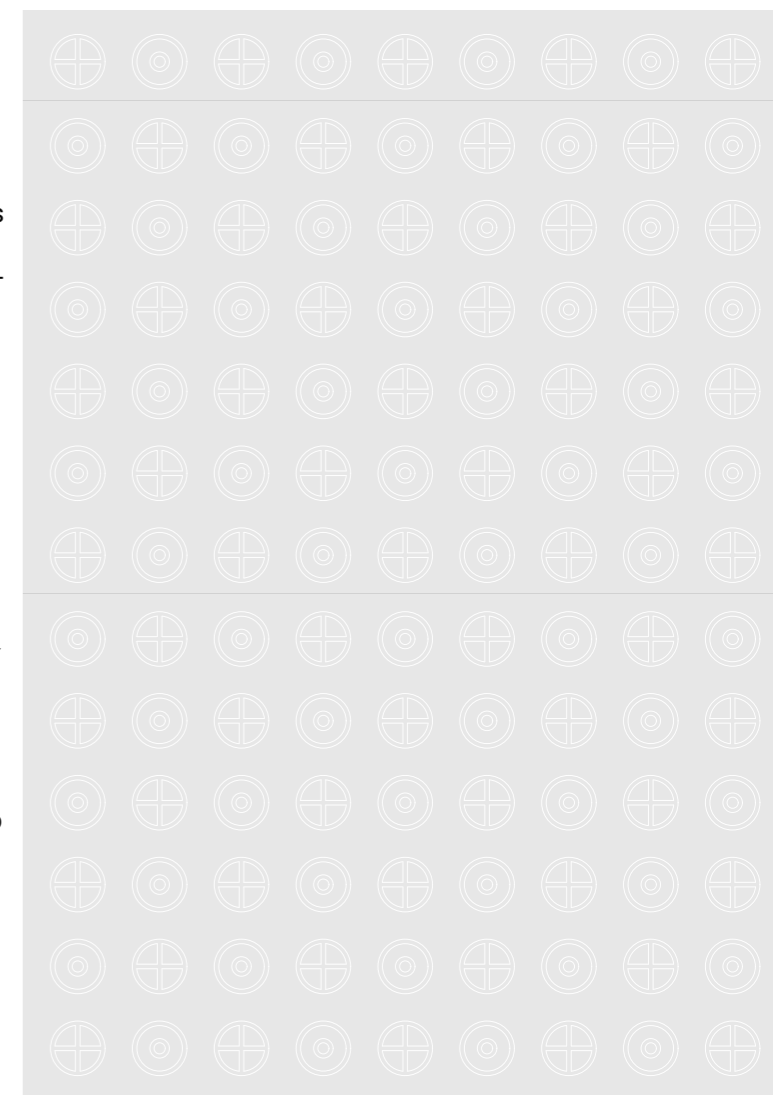


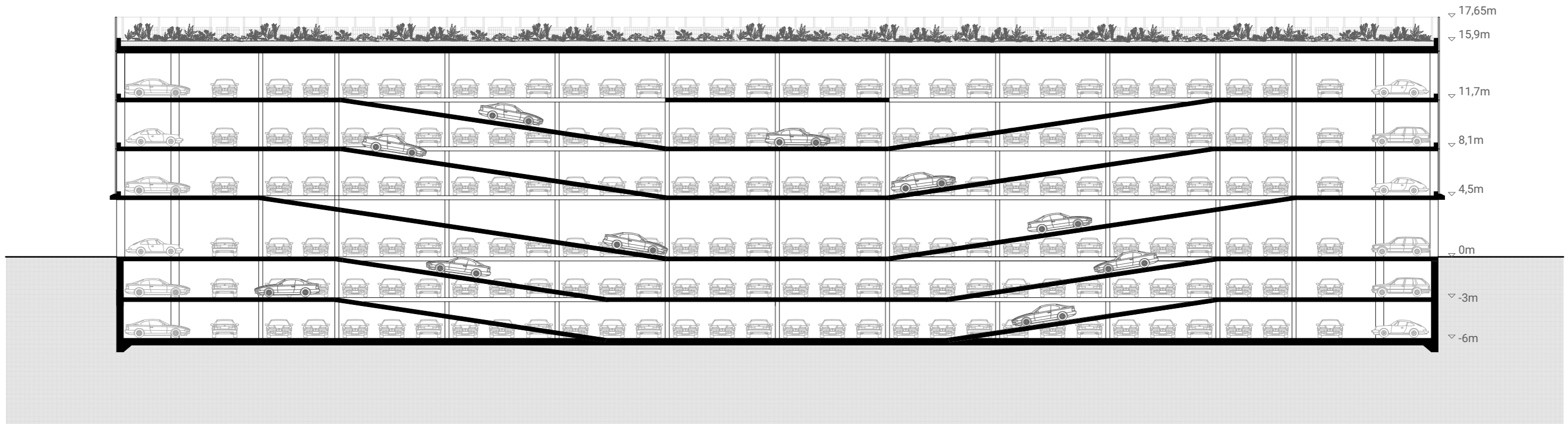
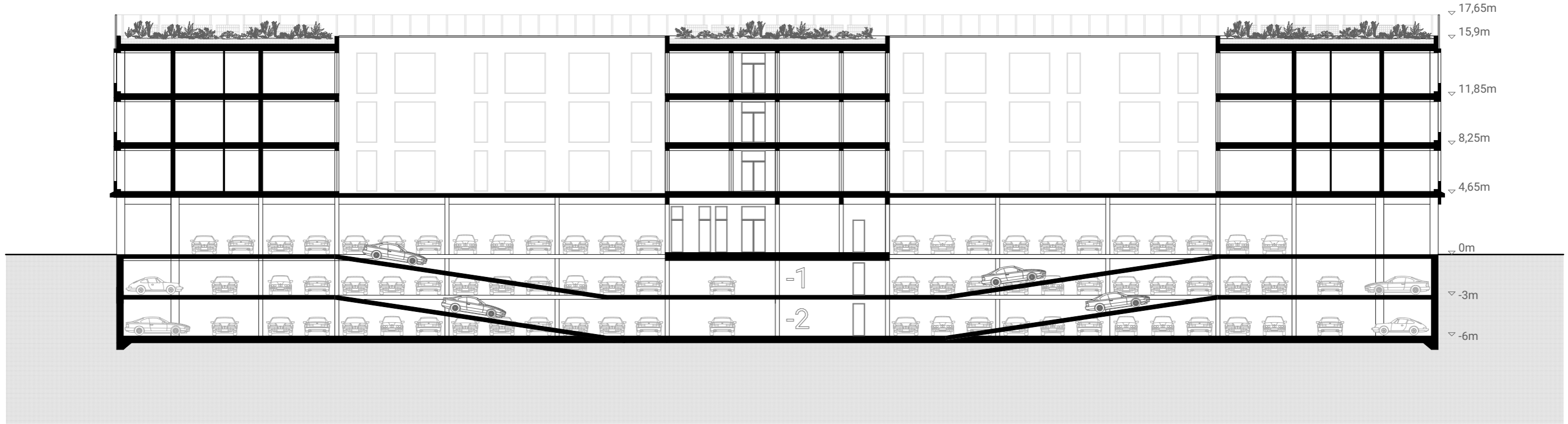


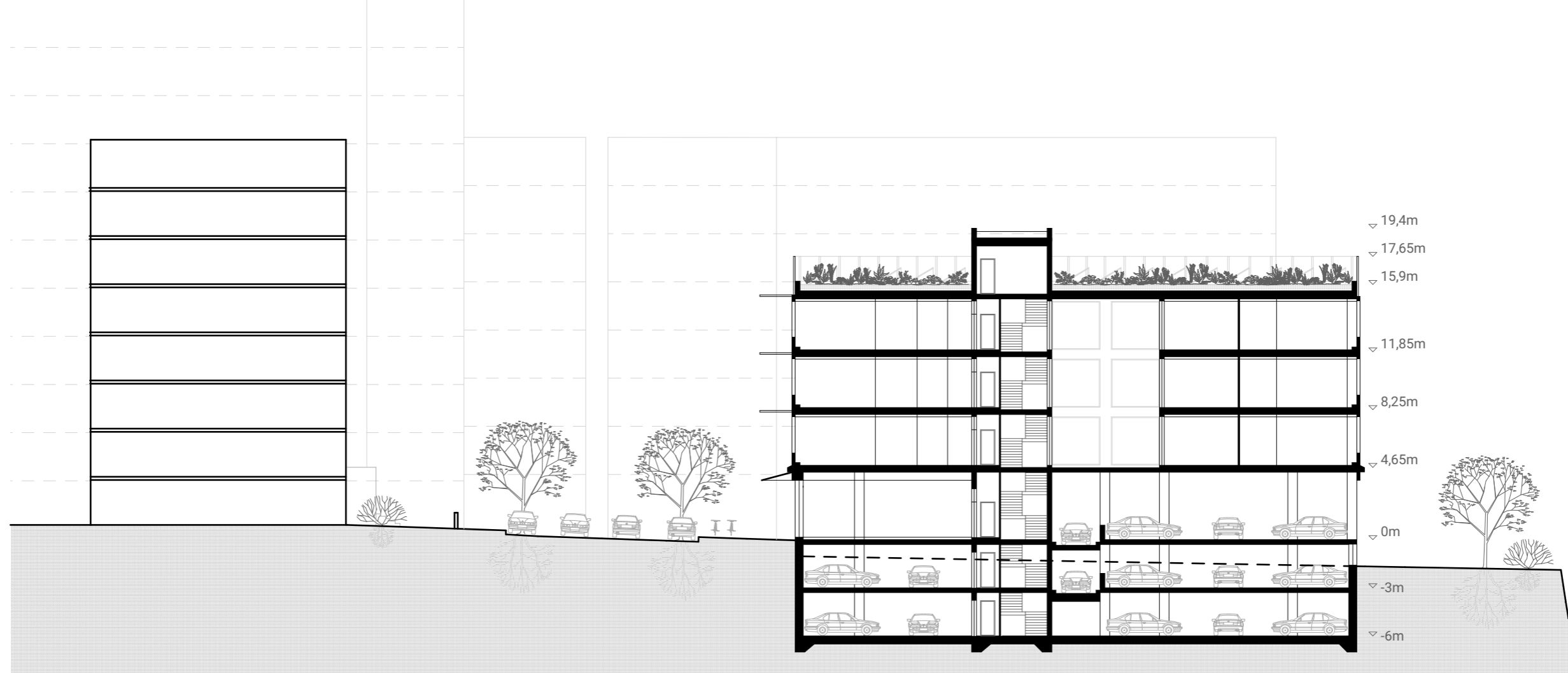
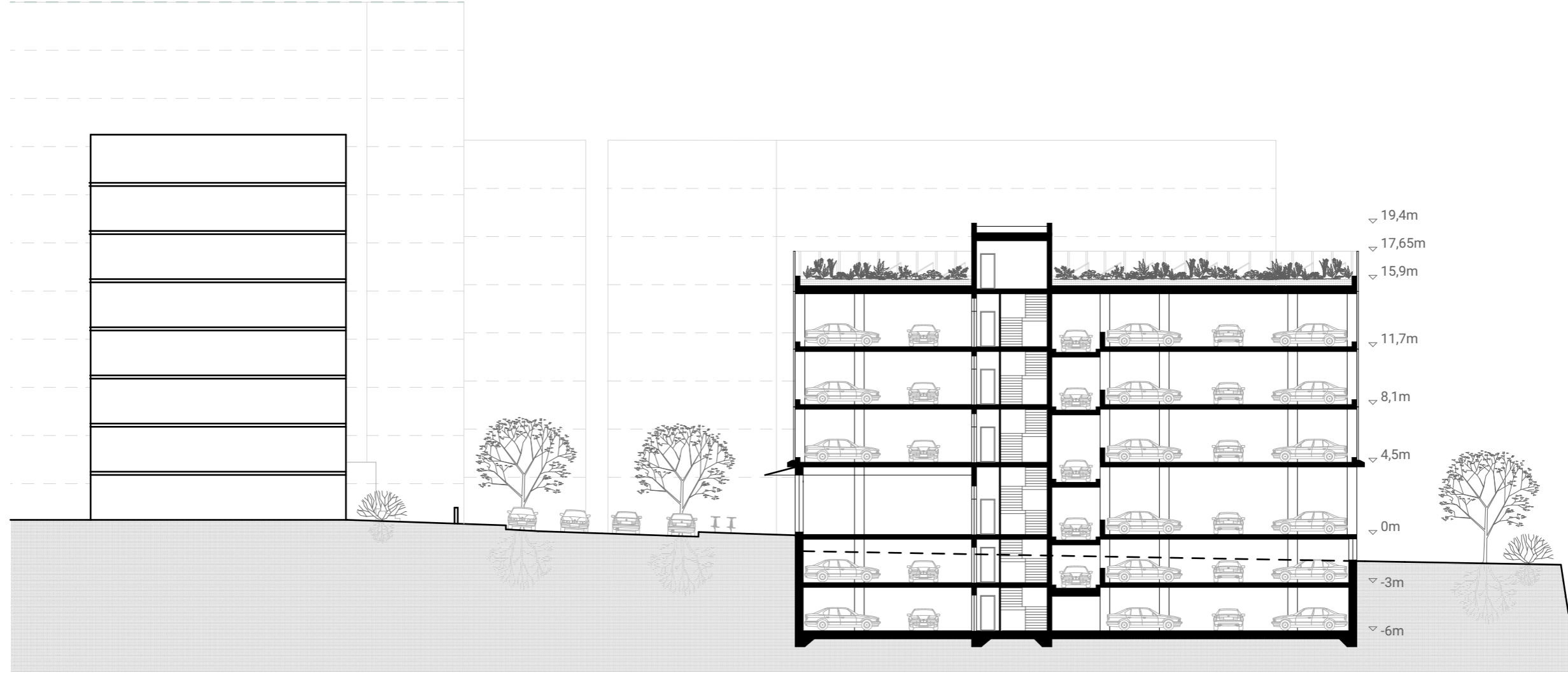
Při konverzi parkovacího domu odstraňují rampy a k nim tři přilehlá pole. Tím vznikají dvě symetrická átria pro administrativní budovu. Vertikální komunikační jádra parkovacího domu ponechávám jako únikové cesty budoucího objektu. Mají zároveň ztužující funkci. Střed dispozice je také pozměněn a doplněn o další reprezentativní komunikační jádro. Obslužné prostory lemují obě átria a dlouhá fasáde je členěná lodžii s venkovními terasami. Pororost z parkovacího domu je zrecyklován a použitý ve formě slunolamů na fasádě administrativní budovy.

Na jihozápadní fasádě najdeme perforovaný plech se znaky sídliště, navrženými, pro orientační systém, grafickým designérem Jiřím Rathouským. Symbolizují Vodu a Zemi. Jsou inspirovány římskými znaky a jsou jednou z hlavních předností sídliště.

Právě proto se jimi inspiroji a používám je na fasádě parkovacího domu. Najdeme je pouze na straně orientované směrem do sídliště, aby auta nesvítila obyvatelům panelových domů do oken. Zároveň přidávají fasádě detail a unikátnost, spjatou s Jižním Městem II.











České vysoké učení technické v Praze, Fakulta architektury

2/ ZADÁNÍ diplomové práce

Mgr. program navazující

jméno a příjmení: Laure Philippe

datum narození: 29/08/2000

akademický rok / semestr: 2023/2024 letní semestr

obor: architektura a urbanismus

ústav: Ústav navrhování II

vedoucí diplomové práce: Ing. arch. Štěpán Valouch a Ing. arch. Jan Stíbrál

téma diplomové práce: PLOCHA – parkování na sídlišti

viz přihláška na DP

zadání diplomové práce:

1/ popis zadání projektu a očekávaného cíle řešení

Pražská sídliště, jako urbánní struktury, představují zhruba 15% zastavěné plochy hlavního města. V rámci sídlišť pak najdeme nekonečné plochy záchytných i improvizovaných parkovišť. Právě špatně řešené parkování se jeví jako jeden z hlavních problémů sídlišť obecně. Ráda bych proto navrhla univerzální řešení pro současný deficit parkovacích míst.

2/ Pro AU/ součástí zadání bude jasně a konkrétně specifikovaný stavební program

Formátem řešení je architektonická studie s důrazem na efektivní využití plochy pro parkování. Kromě parkovacího domu, navrhuji i konverzi této specifické typologie s přesahem do budoucna. Ověřuji různé možnosti parkování v sídlištním celku Jižního Města II. Uvažuji o doplnění a zahuštění sídliště, avšak ve svém projektu řeším aktuálních 2000 chybějících parkovacích míst.

3/ popis závěrečného výsledku, výstupy a měřítko zpracování

Analytická část

Širší vztahy

Celková situace návrhu

Púdorysy

Řezy

Pohledy

Vizualizace

4/ seznam dalších dohodnutých částí projektu (model)

2x portfolio A4

Prezentační tisk ve formátu výstavy DP FA ČVUT

Fyzický model

Datum a podpis studenta 12. 02. 2024

Datum a podpis vedoucího DP

Datum a podpis děkana FA ČVUT

registrováno studijním oddělením dne

12.2.24

ČESKÉ VYSOKÉ UČENÍ TECHNICKÉ V PRAZE FAKULTA ARCHITEKTURY

AUTOR, DIPLOMANT: Laure Philippe

AR 2023/2024, LS

NÁZEV DIPLOMOVÉ PRÁCE: PARK – OVÁNÍ NA SÍDLIŠTI

(ČJ)

(AJ) PARK - KING ON THE STATE

JAZYK PRÁCE: ČEŠTINA

Vedoucí práce:

Ing. arch. Štěpán Valouch a Ing. arch. Jan Stíbrál

Ústav: 15128

Oponent práce:

Ing. arch. Adam Halíř

Klíčová slova

(česká):

parkování, sídliště

Anotace

(česká):

Představuji katalog tří možných řešení k otázce parkování na sídlišti. Obecné téma zpracovávám na konkrétním sídlišti Jižní Město II. Navrhuji tři formy zásahů –parkovací věže, podzemní garáže a parkovací dům - jako bod, linii a plochu. Mimo jiné pracuji s celkovým urbanismem sídliště a dotýkám se i jiných problémů, jako jsou slepé štíty, chybějící pracovní příležitosti, či občanská vybavenost a zahušťování. U parkovacího domu navrhuji možnou konverzi na administrativní budovu. Estetika vychází z orientačního systému sídliště, od Jiřího Rathouského.

Anotace (anglická):

I present a catalogue of three possible solutions to the issue of parking on the estate. I am working on this general topic in the specific housing estate Jižní Město II. I propose three forms of interventions -parking towers, underground garages, and parking house - as point, line, and area. Among other things, I work with the overall urbanism of the estate and touch on other issues such as blind gables, lack of employment opportunities, and amenities and densification. For the car park I propose a possible conversion to an office building. The aesthetics are based on the orientation system of the estate, by Jiri Rathousky.

Prohlášení autora

Prohlašuji, že jsem předloženou diplomovou práci vypracoval samostatně a že jsem uvedl veškeré použité informační zdroje v souladu s „Metodickým pokynem o etické přípravě vysokoškolských závěrečných prací.“

V Praze dne 24.05.2024

podpis autora-diplomanta

Tento dokument je nedílnou a povinnou součástí diplomové práce / portfolio a CD.

1 O'Hagan S. orthos logos. 2019 [citováno 6. ledna 2024]. Alexander Gronsky: Pastoral I, 2009-2012. Dostupné z: https://orthoslogos.fr/photographie/pastoral-i/

2 plocha. Wikislovník [Internet]. 2022 [citováno 10. ledna 2024]. Dostupné z: https://cs.wiktionary.org/w/index.php?title=plocha&oldid=1235647

3 IPR Praha. Územně analytické podklady hl. m. Prahy pro obec. Praha: Tisk TOMOS Praha a.s.; 2021. ISBN: 978-80-88377-21-4

4 Skřivánková L, Švácha R, Novotná E, Jirkalová K. Paneláci 1 – Padesát sídlišť v českých zemích. UPM; 2017. ISBN: 978-80-7101-169-9

5 Archiv Institutu plánování a rozvoje hlavního města Prahy. 2024.

6 LZL. Královéhradecký architektonický manuál. b.d. [citováno 7. ledna 2024]. Sídliště Labská kotlina I. Dostupné z: https://kam.hradcekralove.cz/en/object/45-housing-development-labska-kotlina-ii

7 Archiv úřadu městského obvodu Poruba. 2024.

8 MJ. Zlínský architektonický manuál. b.d. [citováno 7. ledna 2024]. První panelák G40. Dostupné z: https://zam.zlin.eu/objekt/69-prvni-panelak-g40

9 Architektura ČSR. 1970 [citováno 7. ledna 2024];(7). Dostupné z: https://www.digitalniknihovna.cz/mzk/periodical/uuid:ff46dec0-e-475-11e6-9964-005056825209

10 Karbanová Krásná P. Architektura 489. b.d. [citováno 12. ledna 2024]. Hotelový dům expo / The Expo Hotel Building. Dostupné z: http://www.a489.cz/hotelovy-dum-expo

11 Jelínková M, Řepa T, Řepková H, Švácha R, Tuček O, Veselý K. Sídliště Dáblice - Architektura pro lidi. Praha: Spolek přátel sídliště Dáblice; 2019. ISBN: 978-80-270-3525-0

12 Architektura 489. Hotel Krystal [Internet]. b.d. [citováno 15. ledna 2024]. Dostupné z: http://www.a489.cz/hotel-krystal

13 Čejka J, Siostrzonek J, Dufek A, Štreit J. Jižní Město. Surbanz; 2020. ISBN: 978-80-907872-0-9

14 Pro Prosek. Sídliště Prosek [Internet]. 2015 [citováno 2. ledna 2024]. Dostupné z: https://www.proprosek.cz/urbanisticke-ohlednuti-do-minulosti-prosecka-naves-a-stary-prosek/sidlisteprosek/

15 Fjury A. Architektura 489. b.d. [citováno 2. ledna 2024]. Centrum Luka. Dostupné z: http://www.a489.cz/centrum-luka

16 IPR Praha. Atlas územně analytických podkladů [Internet]. b.d. [citováno 10. ledna 2024]. Dostupné z: https://uap.iprpraha.cz/atlas/

17 Mapový server ČÚZK. Geoportál ČÚZK. b.d. [citováno 4. ledna 2024]. Geoprohlížeč. Dostupné z: https://ags.cuzk.cz/geoprohlizec/

18 TČVUT, CKB. Revitalizace městských obytných celků sídlištního typu s důrazem na řešení jejich prostorového uspořádání a organizaci veřejného prostranství: Metodika řešení komplexních projektů regenerace obytných celků sídlištního typu (V3) [Internet]. Praha; 2021. Report No.: TACR BETA TIRSMMR916. Dostupné z: https://mmr.gov.cz/getmedia/9e006d9f-97fd-48c-7-9dcc-2a51c6bdc2b4/CM_MMR-TACR-BETA2_Metodika-regenerace-sidlist_web_1.pdf.aspx?ext=.pdf

19 Skřivánková L, Švácha R, Novotná E, Jirkalová K. Paneláci 1 – Padesát sídlišť v českých zemích. UPM; 2017. ISBN: 978-80-7101-169-9

20 Skřivánková L, Švácha R, Koukalová M, Novotná E. Paneláci 2 – Historie sídlišť v českých zemích 1945-1989. UPM; 2017. ISBN: 978-80-7101-161-3

21 AW. Královéhradecký architektonický manuál. b.d. [citováno 6. ledna 2024]. Sídliště Labská kotlina II. Dostupné z: https://kam.hradcekralove.cz/objekt/184-sidliste-labska-kotlina-ii

22 Architecture Week Praha. Sídliště Dáblice [Internet]. b.d. [citováno 11. ledna 2024]. Dostupné z: https://www.architectureweek.cz/en/sidliste-dablice/

23 Potměšilová R. Uměleckopřmyslové museum v Praze. 2018 [citováno 10. ledna 2024]. RESIDENCE: PREFAB ESTATE. PLANS. REALISATION. HOUSING. 1945 – 1989. Dostupné z: https://www.upm.cz/residence-prefab-estate-plans-realisation-housing-1945-1989-en/

24 PANELAKY.INFO. Vše o panelových domech. OP1.13, věžové sekce [Internet]. 2016 [citováno 7. ledna 2024]. Dostupné z: https://panelaky.info/vyvoj-panelaku/op1-13-2/

25 Modernism in Architecture. S-houses (S-domy) (1933) [Internet]. b.d. [citováno 2. ledna 2024]. Dostupné z: https://modernism-in-architecture.org/buildings/apartment-blocks-s-houses-s-domy/

26 Jelínková M, Řepa T, Řepková H, Švácha R, Tuček O, Veselý K. Sídliště Dáblice - Architektura pro lidi. Praha: Spolek přátel sídliště Dáblice; 2019. ISBN: 978-80-270-3525-0

27 ARCHITEKT ONDŘEJ TUČEK. Sídliště Dáblice - architektura pro lidi [Internet]. b.d. [citováno 5. ledna 2024]. Dostupné z: https://www.a-tucek.cz/sidliste-dablice

28 AW. Královéhradecký architektonický manuál. b.d. [citováno 6. ledna 2024]. Sídliště Labská kotlina II. Dostupné z: https://kam.hradcekralove.cz/objekt/184-sidliste-labska-kotlina-ii

29 Potůček J. Vltava. 2022 [citováno 6. ledna 2024]. Labská kotlina II v Hradci Králové. Československá sídliště budovaná během tzv. humanistické fáze vynikala urbanistickými kvalitami. Dostupné z: https://vltava.rozhlas.cz/labska-kotlina-ii-v-hradci-kralove-ceskoslovenska-sidliste-budovana-behem-tzv-8747494

30 Platil J. Startovač. b.d. [citováno 19. ledna 2024]. Sídliště Dáblice: Architektura pro lidi. Dostupné z: https://www.startovac.cz/projekty/sidliste-dablice-architektura-pro-lidi

31 Kostelníková J. Vltava. 2020 [citováno 22. ledna 2024]. Jaké významové vrstvy nabízí architektura sídlišť a jak se na ně můžeme dívat dnes? Dostupné z: https://vltava.rozhlas.cz/jake-vyznamove-vrstvy-nabizi-architektura-sidlist-a-jak-se-na-ne-muzeme-divat-8247522

32 Gehl J. Život mezi budovami: Užívání veřejných prostranství [Internet]. Brno: Albert; 2000 [citováno 2. ledna 2024]. ISBN: 80-85834-79-0. Dostupné z: https://www.digitalniknihovna.cz/mzk/view/uuid:1966b920-dc35-11e8-a5a4-005056827e52?page=uuid:d4a587b0-e-645-11e8-9445-5ef3fc9bb22f

33 Řepková H. Regenerace sídlišť v souladu se zájmy památkové péče [Internet]. Praha: Národní památkový ústav; 2022 [citováno 15. ledna 2024]. Dostupné z: http://invenio.nusl.cz/record/525879

34 Berný A. iDNES.cz. 2012 [citováno 22. ledna 2024]. Jižní Město plánuje modré zóny, změni parkování u stanic metra. Dostupné z: https://www.idnes.cz/praha/zpravy/praha-11-chce-na-jiznim-meste-modre-zony-vzknou-u-stanic-metra.A120328_144155_praha-zpravy_ab

35 Archiweb. Unité d'habitation "Tych Berlin" [Internet]. b.d. [citováno 9. ledna 2024]. Dostupné z: https://www.archiweb.cz/b/unite-d-habitation-typ-berlin

36 Pražské kašny a fontány. Fontána 'Keltský bojovník' na sídlišti Velká Ohrada :: Pražské kašny a fontány [Internet]. 2023 [citováno 4. ledna 2024]. Dostupné z: https://www.prazskekasny.cz/fontana-keltsky-bojovnik-na-sidlisti-velka-ohrada/

37 Pudil M. Centrum Architektury a Městského Plánování. 2022 [citováno 2. ledna 2024]. Dáblice jsou klenot mezi sídlišti. Jak vznikly a čím tak vynikají? Dostupné z: https://praha.camp/magazin/detail/dablice-jsou-klenot-mezí-sidlisti-jak-vznikly-a-cim-tak-vynikaji

38 IPR Praha. Konceptce rozvoje veřejných prostranství pražských sídlišť: Formulace základního přístupu [Internet]. 2015. Dostupné z: https://iprpraha.cz/uploads/assets/dokumenty/obecne/krvps_formulace%20zakladniho%20pristupu_male.pdf

39 IPR Praha. Konceptce rozvoje veřejných prostranství pražských sídlišť: Formulace základního přístupu [Internet]. 2015. Dostupné z: https://iprpraha.cz/uploads/assets/dokumenty/obecne/krvps_formulace%20zakladniho%20pristupu_male.pdf

40 Weberová L. iDNES. 2017 [citováno 12. ledna 2024]. Panelstory 21. století. Která sídliště jsou v Praze nejkrásnější? Dostupné z: https://www.idnes.cz/bydleni/architektura/panelak-bydleni-na-sidlisti-invalidovna-solidarita-jizni-mesto-barrandov.A171204_121146_architektura_web

41 Ústí - Aussig.net - architektura na severu Čech. Sídliště Skřivánek [Internet]. b.d. [citováno 16. ledna 2024]. Dostupné z: https://www.usti-aussig.net/stavby/karta/nazev/33-sidliste-skrivanek

42 hKouba P., PraháIN. 2024 [citováno 25. ledna 2024]. Praha neokoukaná: Háje aneb Když se žije hustěji než v Hongkongu. Dostupné z: https://www.prahain.cz/zivot-ve-meste/praha-neokoukana-haje-aneb-kdyz-se-zije-husteji-ne-z-v-hongkongu-16882.html?utm_source=https://eand.bartikus.site

43 Salvetto K., CNN Prima NEWS. 2020 [citováno 16. ledna 2024]. Každý třetí Čech bydlí v paneláku. Víte, kde najdete ten nejtajemnější? Dostupné z: https://cnn.iprima.cz/panelaky-jako-fenomen-ve-teryech-je-budoucnost-bydli-v-nich-kazdy-treti-cech-4930

44 Aukro. b.d. Adamov - Gottwaldova čtvrť [Internet] [citováno 16. ledna 2024]. Dostupné z: https://aukro.cz/adamov-gottwaldova-ctvrt-cb-7015845912

45 PANELAKY.INFO. Vše o panelových domech. Konstrukční soustavy [Internet]. b.d. [citováno 10. ledna 2024]. Dostupné z: https://panelaky.info/konstrukcni-soustavy/

46 Janečková M. ESTAV.cz. 2018 [citováno 24. ledna 2024]. Konstrukční soustavy panelových domů, vývoj, typy a půdorysy. Dostupné z: https://www.estav.cz/cz/5773:konstrukcni-soustavy-panelovych-domu-jejich-vyvoj-a-typy-pudorysy

47 PANELAKY.INFO. Vše o panelových domech. G40 [Internet]. 2016 [citováno 12. ledna 2024]. Dostupné z: https://panelaky.info/g40/

48 MJ. Zlínský architektonický manuál. b.d. [citováno 14. ledna 2024]. Panelový dům G57. Dostupné z: https://zam.zlin.eu/objekt/71-panelovy-dum-g57

49 PANELAKY.INFO. Vše o panelových domech. Vývoj konstrukčních soustav [Internet]. 2016 [citováno 4. ledna 2024]. Dostupné z: https://panelaky.info/vyvoj-panelaku/

50 @panelaky.info, Instagram. 2023 [citováno 21. ledna 2024]. Tento krásný T03B s atypicky pojatými balkony najdete v Praze Vršovicích u Edenu. Dostupné z: https://www.instagram.com/p/C0zpPWLrrwm/

51 @panelaky.info, Instagram. 2023 [citováno 29. ledna 2024]. Semily – atypická kostka soustavy T06B-E. Dostupné z: https://www.instagram.com/p/Cy0VEAcLxWl/

52 PANELAKY.INFO. Vše o panelových domech. Konstrukční soustava T06B (přehled krajských variant) [Internet]. 2020 [citováno 16. ledna 2024]. Dostupné z: http://panelaky.info/t06b/

53 PANELAKY.INFO. Vše o panelových domech. Larsen-Nielsen [Internet]. 2021 [citováno 16. ledna 2024]. Dostupné z: https://panelaky.info/larsen-niel-sen/

54 PANELAKY.INFO. Vše o panelových domech. Larsen-Nielsen [Internet]. 2021 [citováno 16. ledna 2024]. Dostupné z: https://panelaky.info/larsen-niel-sen/

55 @panelaky.info, Instagram. 2023 [citováno 12. ledna 2024]. Tanvald, skupina panelových domů OP 1.21. Dostupné z: https://www.instagram.com/p/CxKivVnrzNa/

56 @panelaky.info, Instagram. 2023 [citováno 12. ledna 2024]. Pozoruhodný atyp soustavy OP 1.21 ve městě Jičín. Dostupné z: https://www.instagram.com/p/Cx-LBdQLlq/

57 Řepková H. Regenerace sídlišť v souladu se zájmy památkové péče [Internet]. Praha: Národní památkový ústav; 2022 [citováno 15. ledna 2024]. Dostupné z: http://invenio.nusl.cz/record/525879

58 Kohout M, Tichý D, Tittl F, Molnárová J. Metodika řešení komplexních projek-

tů regenerace obytných celků sídlištního typu. 2021

59 IPR Praha. Konceptce rozvoje veřejných prostranství pražských sídlišť: Formulace základního přístupu [Internet]. 2015. Dostupné z: https://iprpraha.cz/uploads/assets/dokumenty/obecne/krvps_formulace%20zakladniho%20pristupu_male.pdf

60 Maier K. Sídliště: Problém a multikriteriální analýza jako součást přípravy k jeho řešení / Housing Estates: The Problem and the Preparation to Tackle It. Sociologický Casopis / Czech Sociological Review. 2003;39(5):653–66.

61 Mráčková M, Šimonová B, Vejvoda V. Legenda o sídlišti [Internet]. Tiskárny Havlíčkův Brod; 2014 [citováno 19. ledna 2024]. ISBN: 978-80-87108-53-6 Dostupné z: https://knihy.artmaISBN: cz/en/legenda-o-sidlisti/

62 Stefan Forster GmbH. b.d. [citováno 12. ledna 2024]. Dostupné z: https://www.sfa.de/de/

63 Ribas Costa N. Failed Architecture [Internet]. [citováno 28. ledna 2024]. Buildings Born Ruins: Philosophy and Architecture After the Apocalypse. Dostupné z: https://failedarchitecture.com/the-story-behind-the-failure-revisioning-amsterdam-bijlmermeer/

64 Davies P., Lucien Kroll (1927-) [Internet]. The Architectural Review. 2018 [citováno 22. ledna 2024]. Dostupné z: https://www.architectural-review.com/essays/reputations/lucien-kroll-1927

65 lacaton & vassal. b.d. [citováno 19. ledna 2024]. Dostupné z: https://www.lacatonvassal.com/

66 Traffic Design M. Realizacje - Zobacz, co stworzyliśmy [Internet]. b.d. [citováno 4. ledna 2024]. Dostupné z: https://trafficdesign.pl/realizacje

67 Wielebski J. Traffic Design. 2018 [citováno 14. ledna 2024]. Kollataja 10. Dostupné z: https://trafficdesign.pl/en/works/kollataja-10

68 AŠ. Litomyšlský architektonický manuál. b.d. [citováno 24. ledna 2024]. Sídliště Komenského náměstí. Dostupné z: https://lam.litomysl.cz/objekt/02-1048-sidliste-komenskeho-namesti

69 DO PARKU – portál krajinářské architektury. Park pod Plachtami [Internet]. b.d. [citováno 29. ledna 2024]. Dostupné z: https://doparku.cz/projekt/park-pod-plachtami/

70 HEADHAND architekti. Bytový dům Steinerova [Internet]. b.d. [citováno 19. ledna 2024]. Dostupné z: http://www.headhand.cz/steinerova

71 Archiweb. Komunitní centrum Máj [Internet]. b.d. [citováno 25. ledna 2024]. Dostupné z: https://www.archiweb.cz/en/b/komunitni-centrum-maj

72 re:architekti. Rozšíření lodžii panelového domu [Internet]. b.d. [citováno 16. ledna 2024]. Dostupné z: https://rearchitekti.cz/rozsireni-lodzii-paneloveho-domu/

73 Plechárna Černý Most. b.d. [citováno 16. ledna 2024]. Dostupné z: https://www.plecharnacernymost.cz/

74 EARCH.CZ - Magazin o architektuře, Rusina Frei architekti - Revitalizace parku a náměstí Krakov [Internet]. b.d. [citováno 22. ledna 2024]. Dostupné z: https://www.earch.cz/katalog/realizace/rusina-frei-architekti-revitalizace-parku-a-namesti-krakov

75 Hudaček T, Boháč O, Dlouhý M, Hnilička P, Koucký R, Leňo-Cutáková L, et al. Hustota a ekonomika města. Praha: CVUT - Masarykův ústav vyšších studií : Institut plánování a rozvoje hlavního města Prahy: Pavel Hnilička Architekti, s.r.o., 2018. ISBN: 978-80-87931-75-2

76 IPR Praha. Územně analytické podklady hl. m. Prahy pro obec. Praha: Tisk TOMOS Praha a.s.; 2021. ISBN: 978-80-88377-21-4

77 Kundrát J. Plánování a výstavba Jižního Města [Internet]. [Praha]: Univerzita Karlova, Filozofická fakulta; 2021 [citováno 12. ledna 2024]. Dostupné z: https://dspace.cuni.cz/handle/20.500.11956/136652

78 Zelený J, Rothbauerová V. Jižní Město II, Horní Kunratice, Horní Rožtyly. In: Architektura ČSR. 1981. (č.8).

79 Osobní archiv Vítězslavy Rothbauerové. 2024.

80 Archiv Institutu plánování a rozvoje hlavního města Prahy. 2024.

81 Vránková K, Šulek M, Cibulka J. iROZHLAS. 2015 [citováno 19. ledna 2024]. Jižní Město – sídliště bez lidí? Dostupné z: https://www.irozhlas.cz/zpravy-domov/jizni-mesto--sidliste-bez-lidi-_201509140630_msulek

82 Osobní archiv Vítězslavy Rothbauerové. 2024.

83 Wikipedie. Soupor: Pošepného náměstí, Slunce [Internet]. 2011 [citováno 10. ledna 2024]. Dostupné z: https://commons.wikimedia.org/wiki/File:Po%25%A1epn%C3%A9ho_n%C3%A1m%C4%9Bst%C3%AD,_Slunce.jpg

84 Drobné památky. Socha Vzduchoplavec na Pošepného náměstí v Horních Rožtylech [Internet]. 2019 [citováno 10. ledna 2024]. Dostupné z: https://www.drobnepamatky.cz/node/27923

85 Větelci a volavky. Sochy [Internet]. b.d. [citováno 19. ledna 2024]. Dostupné z: https://www.vetrelciavolavky.cz/sochy?page=1

86 IPR Praha. Geoportál Praha. b.d. [citováno 20. ledna 2024]. Geografická data a mapy hlavního města Prahy. Dostupné z: https://geoportalpraha.cz

87 IPR Praha. Metropolitní Plán Prahy [Internet]. b.d. [citováno 28. ledna 2024]. Dostupné z: https://plan.praha.eu/

88 IPR Praha. Atlas Prahy [Internet]. 2024 [citováno 8. ledna 2024]. Dostupné z: https://apISBN: iprpraha.cz/apl/app/atlas-prahy/

89 IPR Praha. Výkresy územního plánu: úplné znění k 14.2.2024. 2024 [citováno 22. února 2024]. Výkresy územního plánu. Dostupné z: https://apISBN: iprpraha.cz/apl/app/vykresyUP/

90 iKatastr: mapa a informace z KN. b.d. [citováno 28. ledna 2024]. Dostupné z: https://www.ikatastr.cz/#kde=50.08809,14.42895,20&info=50.08822,14.42828

91 Google Maps. b.d. [citováno 22. ledna 2024]. Dostupné z: https://www.google.com/maps

92 Mapy.cz. b.d. [citováno 19. ledna 2024]. Dostupné z: https://en.mapy.cz/zakladni?

93 Mapový server ČÚZK. Katastrální mapa ČR ve formátu DXF distribuovaná po katastrálních územích (KM-KU-DXF) [Internet]. b.d. [citováno 29. ledna 2024]. Dostupné z: https://services.cuzk.cz/dxf/ku/

94 Pocitové mapy. b.d. [citováno 29. ledna 2024]. Dostupné z: https://www.pocitovemapy.cz/

95 OpenStreetMap. b.d. [citováno 29. ledna 2024]. Dostupné z: https://www.openstreetmap.org/

96 IPR Praha. Pražské stavební předpisy [Internet]. b.d. [citováno 29. ledna 2024]. Dostupné z: https://iprpraha.cz/stranka/29/prazske-stavebni-predpisy

97 Archiv Institutu plánování a rozvoje hlavního města Prahy. 2024.

98 Praha 11. 16) Bytový park Rožtyly [Internet]. b.d. [citováno 26. ledna 2024]. Dostupné z: https://www.praha11.cz/cs/mestska-cast/uzemni-rozvoj-a-regenerace/zamery-na-jiznim-meste/16-bytovy-park-roztyly.html

99 Hlaváček a Partner. Urbanismus Rožtyly [Internet]. b.d. [citováno 26. ledna 2024]. Dostupné z: https://www.hlavacek-partner.cz/projekt/64

100 Praha 11. 38) Zdravotnické zařízení a Domov pro osoby se zdravotním postižením [Internet]. b.d. [citováno 26. ledna 2024]. Dostupné z: https://www.praha11.cz/cs/mestska-cast/uzemni-rozvoj-a-regenerace/zamery-na-jiznim-meste/38-zdravotnicke-zarizeni-a-domov-pro-osoby-se-zdravotnim-postizenim.html

101 Praha 11. 11) Bytový dům Ovčárna, Gregorova ul. [Internet]. b.d. [citováno 26. ledna 2024]. Dostupné z: https://www.praha11.cz/cs/mestska-cast/uzemni-rozvoj-a-regenerace/zamery-na-jiznim-meste/11-bytovy-dum-ovcarna-gregorova-ul.html

102 Praha 11. 15) Bytový park Horní Rožtyly [Internet]. b.d. [citováno 26. ledna 2024]. Dostupné z: https://www.praha11.cz/cs/mestska-cast/uzemni-rozvoj-a-regenerace/zamery-na-jiznim-meste/15-bytovy-park-horni-roztyly.html

103 Praha 11. 61) Nová centrála Partners Chodov [Internet]. b.d. [citováno 26. ledna 2024]. Dostupné z: https://www.praha11.cz/cs/mestska-cast/uzemni-rozvoj-a-regenerace/zamery-na-jiznim-meste/61-nova-centrala-partners-chodov.html

104 NEUFERT, Ernst. Navrhování staveb. ISBN 8090148662.

105 Jednotlivé, řadové a hromadné garáže: ČSN 73 6058. Praha: Úřad pro technickou normalizaci, metrologii a státní zkusebnictví, 2011.

106 PROKEŠ, Stanislav. Projektování místních komunikací: komentář k ČSN 73 6110 : komentované příklady řešení. Praha: Český normalizační institut, 2007. Stavebnictví (komunikace, silnice). ISBN 978-80-7283-216-3.

107 CTN U PRAGOPROJEKT, A.S. PRAHA, ING. MILOSLAV MÜLLER A KOLEKTTIV. Odstavné a parkovací plochy silničních vozidel. 03/2011. Praha, 2011.

108 PAVUS, A.S. CENTRUM TECHNICKÉ NORMALIZACE PRO POŽÁRNÍ OCHRANU, ING. JAROSLAV DUFEK. Požární bezpečnost staveb - Výrobní objekty. 10/2023. Praha, 2023.

109 KOTAS, Patrik. Dopravní systémy a stavby. Vyd. 2. Praha: Česká technika - nakladatelství CVUT, 2007. ISBN 978-80-01-03602-0.

110 Institut plánování a rozvoje hlavního města Prahy. Institut plánování a rozvoje hlavního města Prahy [online]. 2024 [cit. 2024-05-21]. Dostupné z: https://iprpraha.cz/stranka/29/prazske-stavebni-predpisy

111 Parking towers s.r.o. Parking towers [online]. 2022 [cit. 2024-05-21]. Dostupné z: https://parkovaciveze.cz/

112 Divisare. Divisare [online]. 2013 [cit. 2024-05-21]. Dostupné z: https://divisare.com/projects/309214-iroje-khm-architects-sergio-pirrone-white-boat

113 Ride parking [online]. 2021 [cit. 2024-05-21]. Dostupné z: https://www.rideparking.cz

114 TZB-info. TZB-info [online]. c2001-

konzultace

125 <https://www.archdaily.com/953042/sprossling-daycare-marazzi-reinhardt>

126 <https://arquitecturaviva.com/obras/biblioteca-montbau#lg=1&slide=4>

127 <https://raum.fr/Groupe-scolaire-Alice-Guy-Nantes-44-France-2022>

128 <https://landezine.com/born-market-surrounding-area-by-vora/>

129 Immigration et ségrégation spatiale - L'exemple de Marseille, Marc Angé-
lil, Charlotte Malterre-Barthes et Something Fantastic , ISBN 978-2-86364-386-
0, 2022, str. 224 - espace de coworking sur cour

Ing.arch. Štěpán Valouch

Ing.arch. Jan Stíbral

doc. Ing. arch. Veronika Šindlerová, Ph.D.

Ing. arch. Klára Concepcion

doc. Ing. Daniela Bošová, Ph.D.

Ing. Marta Bláhová

Ing. Miloslav Smutek, Ph.D.

Ing. Jan Macháček

Ing. Miloš Rehberger, Ph.D.

Děkuji Štěpánovi Valouchovi a Honzovi Stíbralovi za vedení diplomové práce, všechny nekonečně dlouhé konzultace a mnoho velmi příjemných semestrů v jejich ateliéru.

Děkuji rodině, Martinovi a kamarádům za podporu.