

MĚSTSKÝ PARKOVACÍ DŮM BUDOUCNOSTI

Bc. Martina Divišová
Ateliér Hlaváček - Čeněk - Minarovič

Fakulta architektury
České vysoké učení technické v Praze
15128 Ústav navrhování II



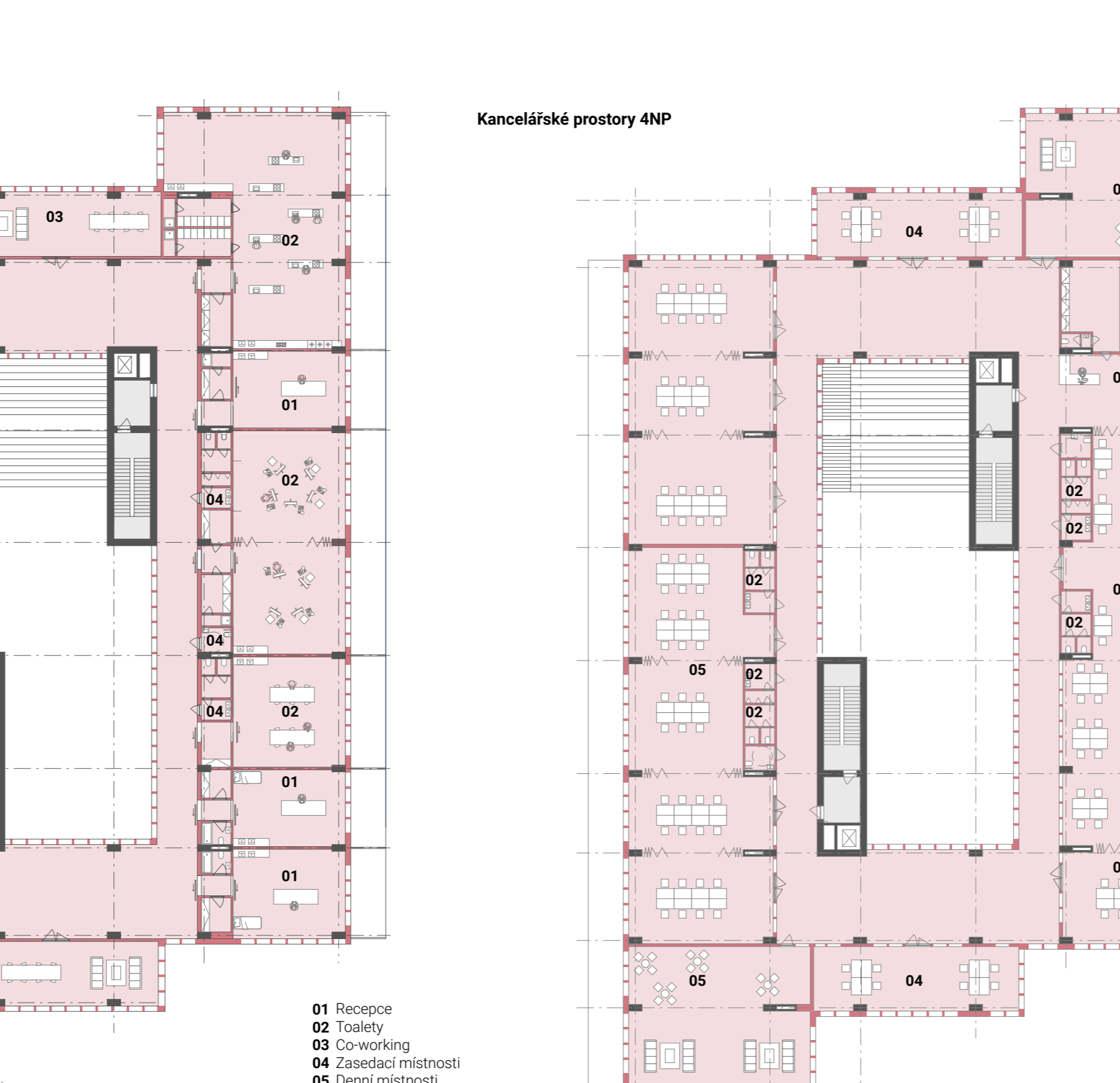
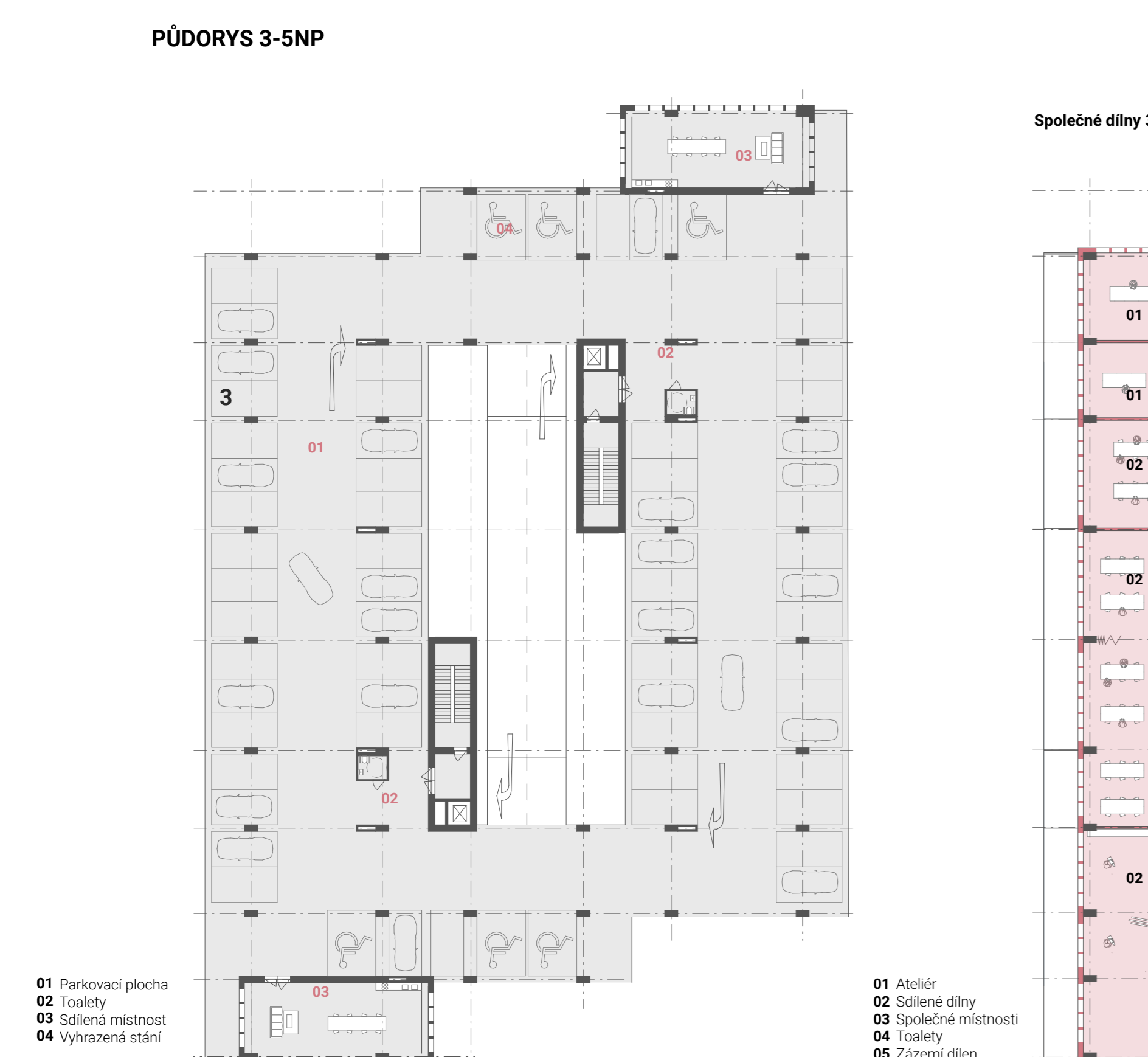
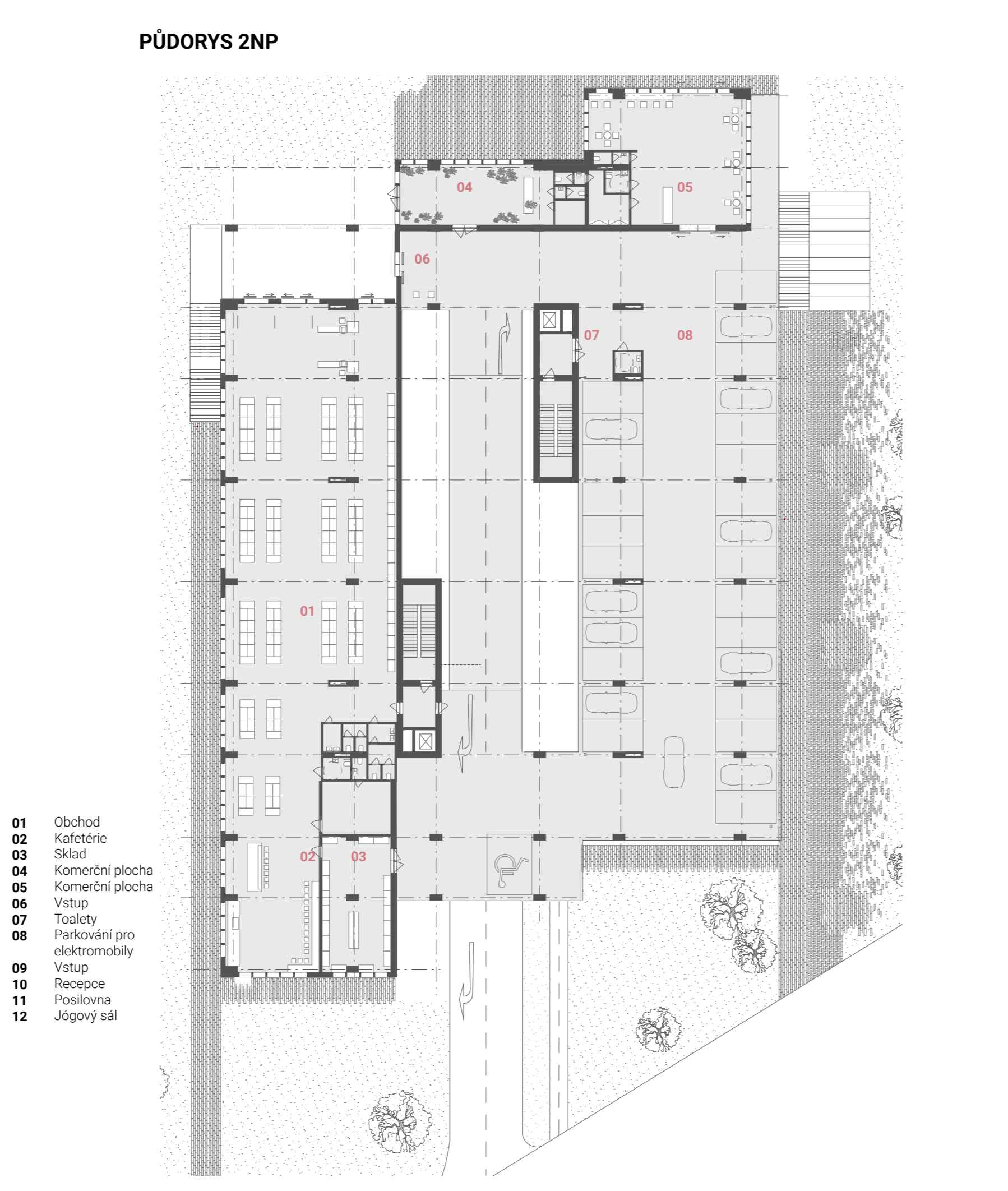
1 Budova bude složena ze dvou bloků, které se svým měřítkem podobají okolním panelovým domům. Zároveň jsem zachoval orientaci budovy, která bude prakticky stejná jako na celém sídlišti – tedy severo-jih.

2 Tyto bloky budou vůči sobě posunuty tak, že jejich vnější stěny budou sličné, ale budou na opačné straně, tak cestu na straně severní.

3 Aby bylo k efektivnímu fungování budovy vytvořeno jemné komunikační bloky. Tyto bloky budou jako horizontální vertikální proužky bloků budovy. Ve vnitřním atriu se nachází schodiště a výtahová jádra a také rampa.

4 Posledním krokem bylo vytvoření zprostředkující okružní zástavby. Všechny zástavby v severní a západní směru jsou panelové domy umístěny výše než ty na opačné straně od navrhované budovy. Západní blok jsem tedy o dvě patra zvýšil oproti druhé straně, zde jsem však na střechu umístil skleník, který tuto hmotu opětovně vyrovná.

PROMĚNA BUDOVOV
Hlavním záměrem při proměně budovy bude demontáž ramp umístěných uvnitř atria. Místo nich vznikne v prvním patře pasivní schodiště, které bude sloužit především pro komunitní akce, jako jsou například lesní kina, koncerty, divadelní představení.
Dále také dojde k uzavření atria ve vyšších patrech a vytvoření tepelně izolovaných chodů v nových funkcích. Na větší straně budovy bude vytvořen pomůckový chod. Bude vybudována dvojité fasáda a vykonávané stropní desky.



URBANISTICKÁ KONCEPCE

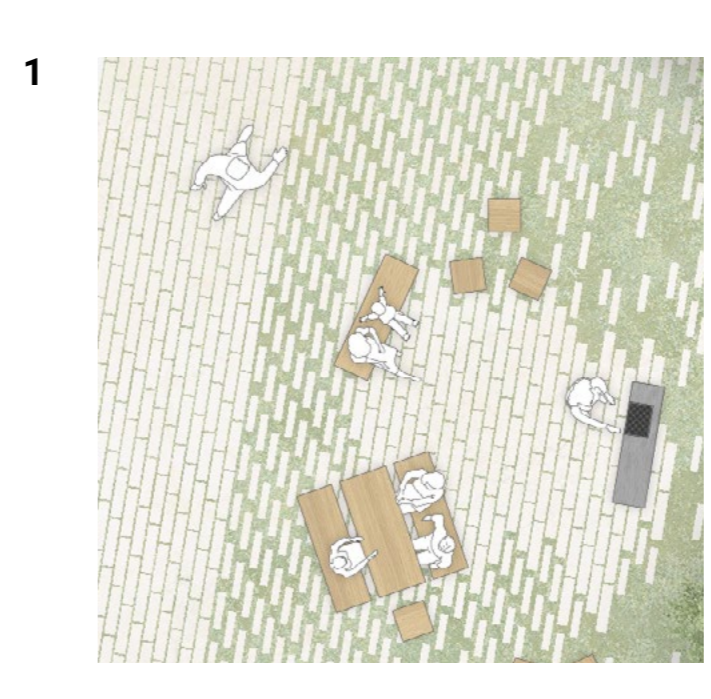
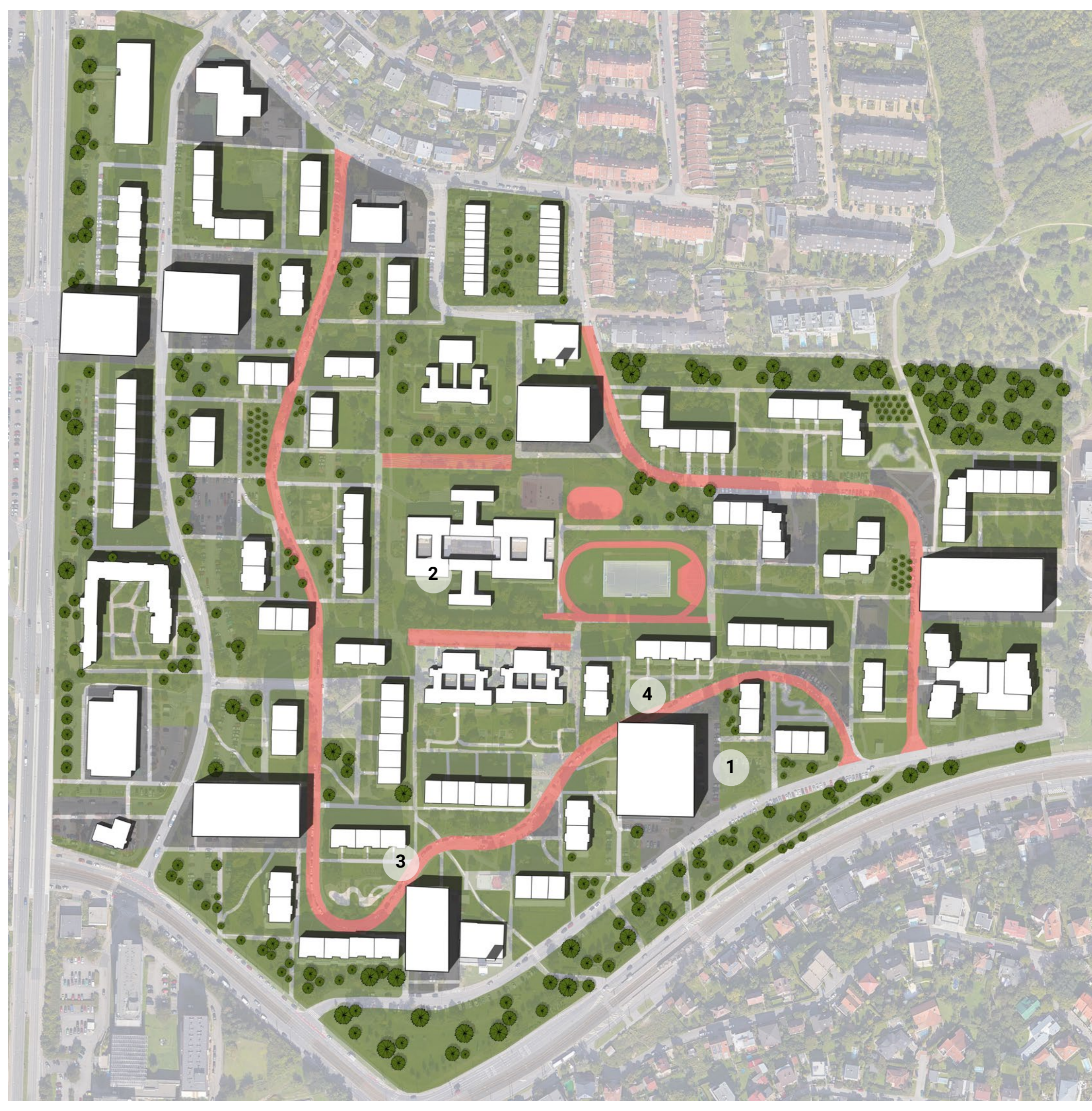
Je zřejmé, že parkování je na sídlišti Řepy velkým problémem. Rozhodla jsem se tedy přizpůsobit ke kompaktnímu řešení formou soustavy parkovacích domů. Vhodné lokality pro jejich umístění jsem volila dle vnitřních ploch nebo ploch, které jsou aktuálně využívány jako parkování. Zároveň jsem se snažila zachovat dočasnou vzhlednost tak, aby došlo k bezproblémovému obsazení části veřejného území.

Mým záměrem bylo přeusnout veřejnou vzhlednost jako do parkovacích domů. To nastává otázka, co bude s tímto nově vzniklým veřejným prostorem. Zároveň jsem se rozhodla změnit vzhled veřejného prostoru a zlepšit jeho kvalitu a fungování. To mě vedlo k návrhu urbanistické studie.

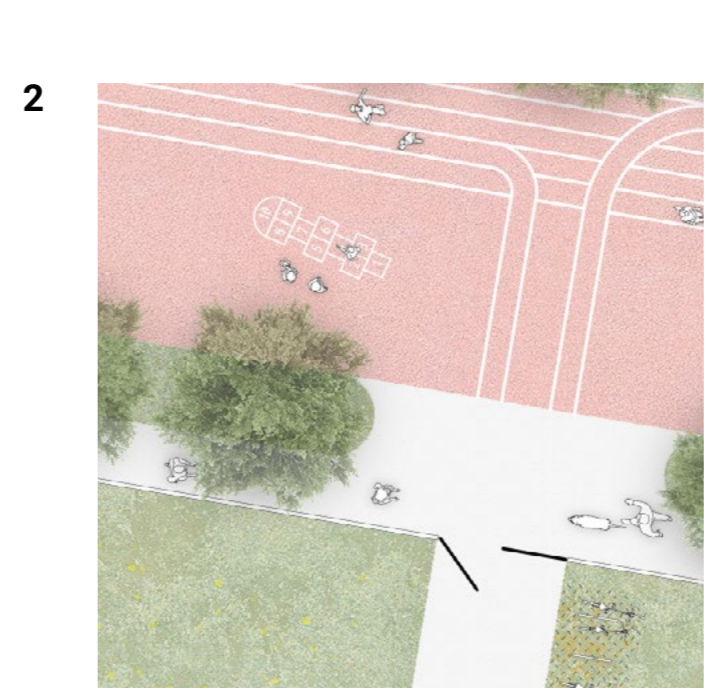
Při svém návrhu jsem postupovala tak, že jsem ponechala stávající linii ulic Laudova, Neuvřova, Mlýnská a Součková. Ty totiž reagují na morfologii terénu a vytvoří tak bezbariérový přístup celým sídlištem. Aktuálně se jedná o dlouhodobě obsluhované komunikace, které mají skoro po celé své délce parkovací místa, ať už posilná nebo příčná. Právě zaparkovaná vozidla v některých částech znečisťují město vzhledem a komplikují tak obsluhu území.

Ve svém návrhu tuto cestu ponechávám, ale přeměňuji její charakter. Vytvářím z ní pohybovou osu sídlištní zóny. Znamená to tedy, že se jedná o společný prostor pro auta, cyklisty i chodce. Tímto nově situuji je na místo, které umožňuje maximální výtahost tak, aby bylo možné zobrazení vzhledu 20 km/hod.

Zvyšuji plochy pro parkování dle míry soukromí a charakteru. Došlo tak ke vzniku

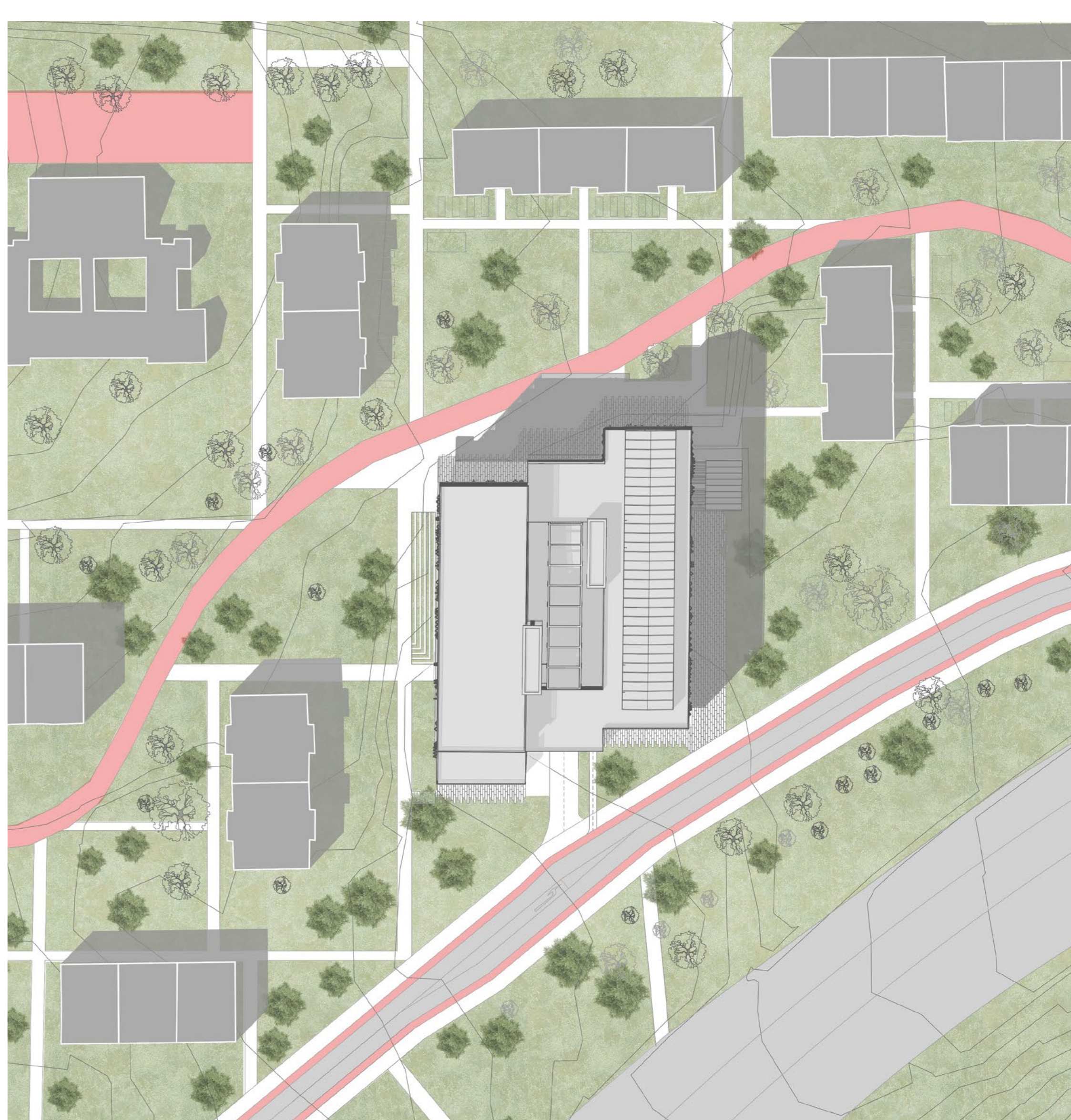
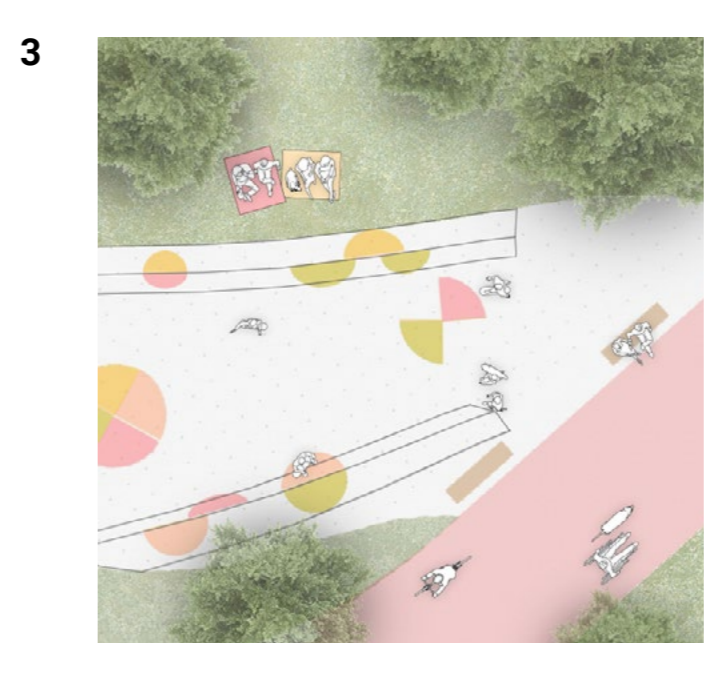


GRILOVACÍ MÍSTO
Cesta kolem mělo navrhované objektu je řešena pomocí dialektického formátu, který se snaží se odlišit a odstupovat od domu. Z této dialektiky budovy vyhledávám plochy, které budou určeny pro parkování a grilování. V budově nastává otázka, jaké bude zdroje vody a plochy pro přípravu pokrmů. Zároveň budou v blízkosti gastronomické provozny a v budově budou velké přístupné toalety.



PROSTOR MEZI MATĚŘSKOU A ŽÁKADNÍ ŠKOLOU
Kompozice sídlištní vyhládky po vzhledových objektech, které spolu sdílejí prostorovou výstavu. Dochází zde tedy k velké koncentraci už menších nebo větších dětí.

Vytvořila jsem zde příli prostor, který vyhoví vešle a k parkování, jedná se tak o bezpečné místo, kde mohou děti ožít na své rodné místo a mohou vybudovat ke sportovním a společenským aktivitám v průběhu výuky.



SKATEPARK
Jedním z problémů vybavenosti sídlištní obce je zanedbaná údržba prostorů pro mládež. Často jsou napáskány závlahy různými opatřeními, která mají zabránit stromodřevní mšičkám v okolí lokality. To zde může způsobovat zásadní sociální problémy.
Vytvořila jsem výtahovým napříč sídlištními prostory určené právě pro tuto skupinu. Například je to skatepark, který je navázán přímo na kavárnu/komunikaci.

PŘEDZÁHRADKY
Na sídlišti Řepy se aktuálně nachází zahradnická škola, která je velmi vybavená a obklopená jsou s ní spolkové JAR. Kapacity jsou však velmi omezené a z toho důvodu vzniká potřeba přímo u domu.
Ty jsou umístěny v polostránkových částech sídlištní – tedy uvnitř vnitřních vlnitých budov. Pomocí by tak s delšími větrnými proudy, podobně jako komunitní prostor na sídlišti a zároveň by se mohly stát zdrojem lokalitní a užitkové zeleně.

