

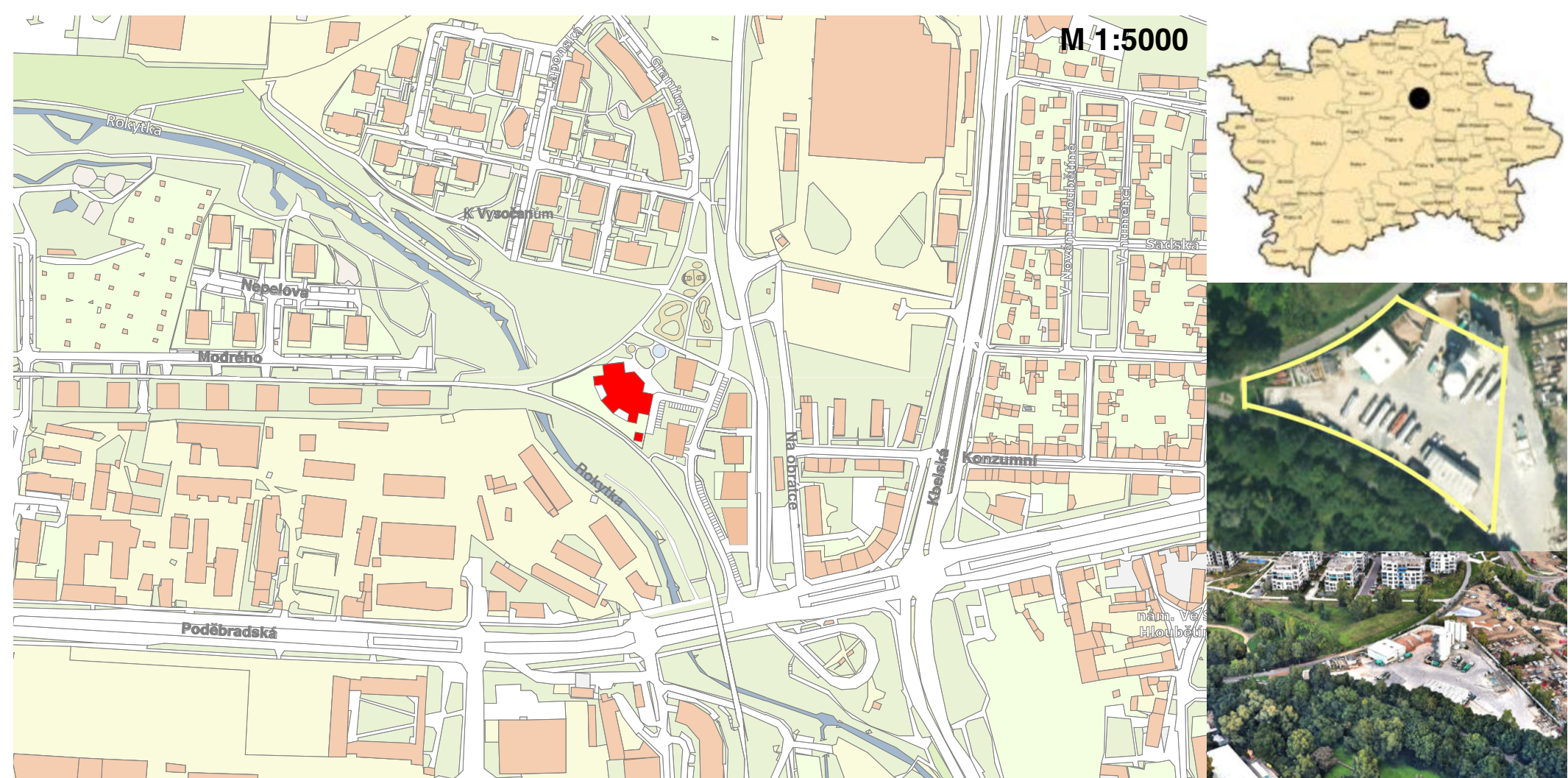


Mateřská škola Rokytky

FA ČVUT LS 2023/24

Ateliér Sedlák & Hnízdil

Bc. Sandra Halmlová



Mateřská škola Rokytky

Mateřská škola Rokytky je umístěná v Praze 9, Vysočany. Vybraný pozemek se nachází v oblasti Harfa_Hloubečín a dolní části přilehá k hlavní ulici Poděbradská. Po levé části vede říčka Rokytky a podél ní cyklostezka. Po pravé straně vedou tramvajové koleje. V současnosti se na pozemku nachází betonárna, ale celý pozemek je v plánu revitalizovat. Pozemek má nepravidelný tvar s výměrou 3 800 m².

Situace

Před budovou je navržena pěší zóna, která navazuje na okolní prostředí. V blízkosti objektu je navržen altán, jezírko a spolu s chodníčky a zelení vytváří příjemnou klidnou atmosféru místa. V horní části je umístěno pumtrackové a basketbalové hřiště spolu s občerstvením. V docházkové vzdálenosti se nachází tramvajová zastávka. Z pravé strany je k objektu navržena cesta napojená na hlavní komunikaci. U ní jsou navržena parkovací místa pro rodiče a návštěvníky. Vedle pravého ramene objektu jsou umístěny parkovací místa pro personál a místo pro zásobování. Po pravé straně jsou umístěny bytové domy s parterem a parkováním.



Rozvržení zahrady

V projektu je navržena velká prostorná zahrada s několika částmi s různými aktivitami. V pravé části zahrady je umístěn zahradní domek, v němž je dílna sloužící pro kutilství dětí. Vedle domku jsou umístěny květináče pro zahradničení a pěstování květin a bylin. V prostřední části se nachází travnatá část s trampolínami v zemi, závodní dráhou a dvěma pískovišti. Dále se nachází hřiště s houpačkami, prolézačkami a skluzavkami. V levém rohu zahrady je umístěn menší amfiteátr pro letní kino a představení. Vedle amfiteátru je vymezen prostor pro vysazení květin a menších keřů. Celá zahrada je oplocena a podél plotu jsou vysazeny stromy a keře.

Prostorové uspořádání

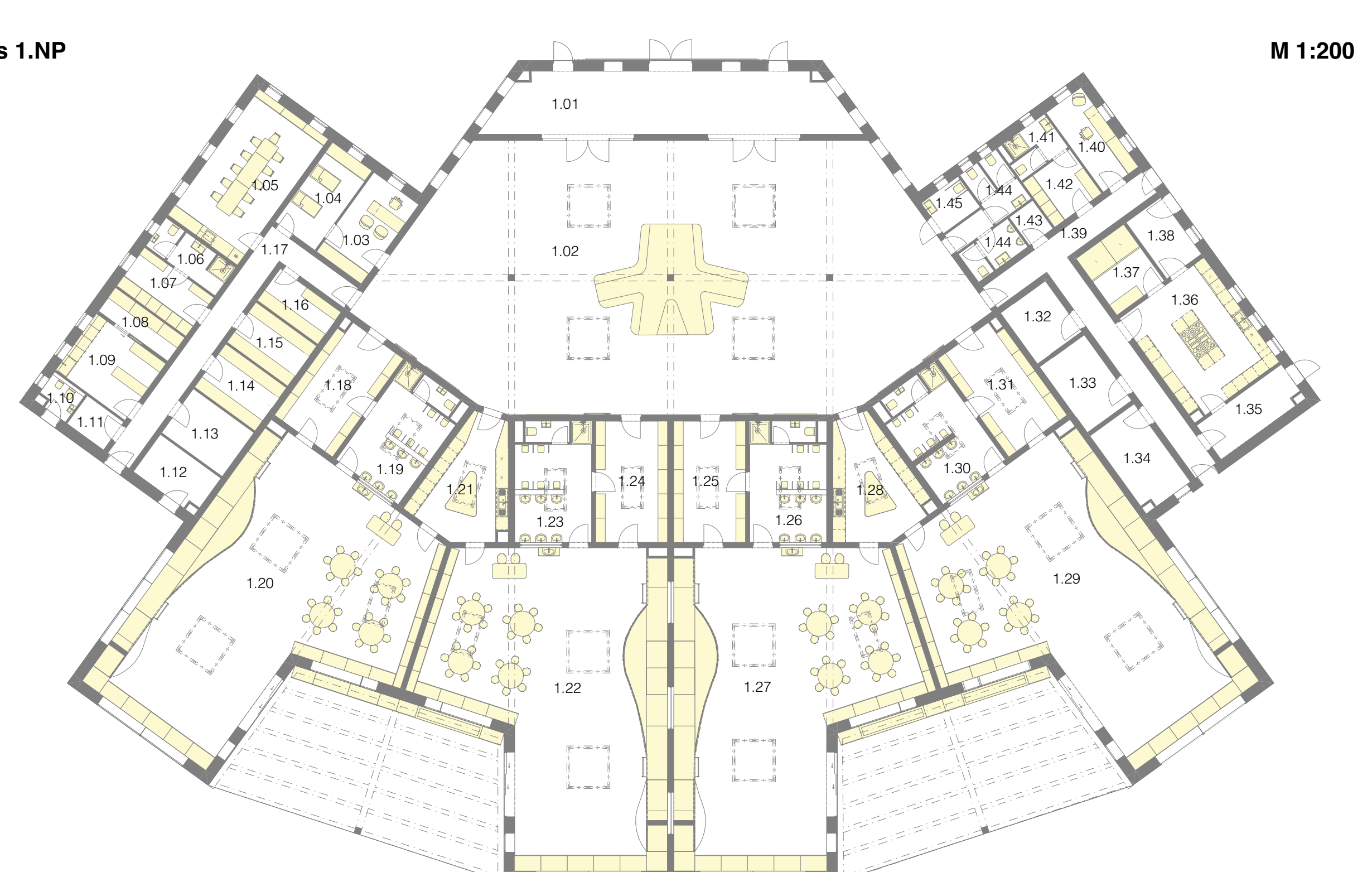
Jedná se o jednopodlažní budovu se čtyřmi třídami s vlastním zázemím. Zázemí pro zaměstnance a hospodářské zázemí budovy je rozděleno ve dvou křídlech. V čele objektu se nachází prostorná vstupní hala sloužící jako galerie pro výtvory dětí vytvořené během výuky. Ve středu haly je umístěn ostrůvek s posezením a uprostřed se tyčí strom kreativity sloužící pro vyzdobení a tvorby dětí během celého roku. Vedle stromu jsou umístěny herní prvky, po kterých děti mohou vylézt. Celý prostor haly je osvětlen přirozeným bazilikalním a zenitálním osvětlením, což vytváří příjemný a světlý prostor. Zenitální osvětlení je využito i v jednotlivých třídách. Z haly je několik dveří vedoucích do jednotlivých tříd, dále do přípravny jídel, ředitelny a na toalety pro rodiče.

Na pravé straně z pohledu přicházejícího se nachází dveře vedoucí do učitelského zázemí. Na levé straně jsou umístěny dveře vedoucí do hospodářského zázemí. V pravém rameni učitelského zázemí se nachází sborovna, šatna učitelů, toalety, izolace pro nemocné děti, prádelna a její sklad, sklad lůžkovin a matrací, sklad pomůcek, sklad nábytku a archiv.

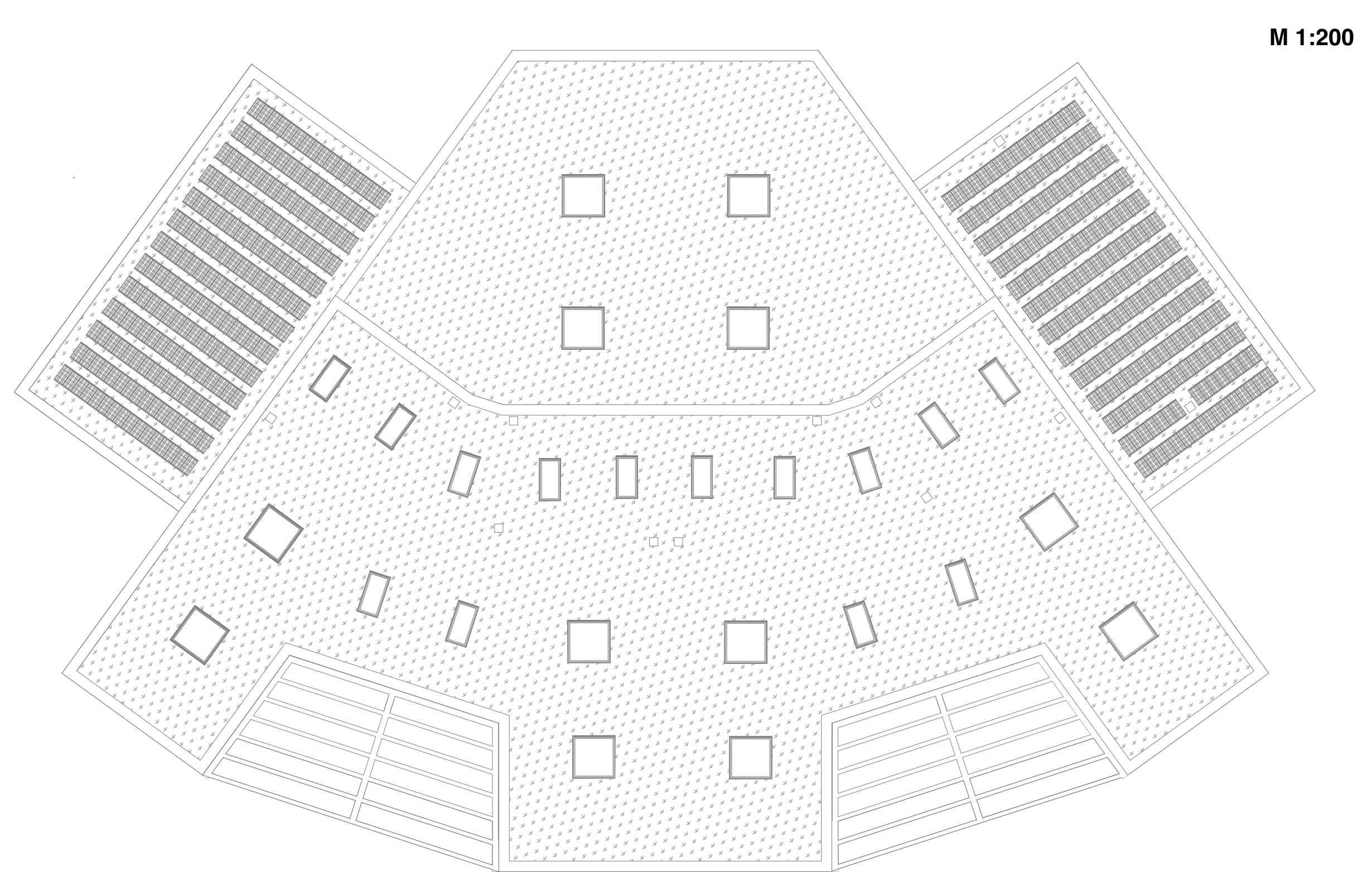
V levém rameni hospodářského zázemí se nachází centrální příprava jídel se zásobováním a odpady, kancelář vedoucího kuchyně, šatna zaměstnanců, toalety a technické zázemí objektu.

Stavebně konstrukční řešení

Mateřská škola je navržena s nepochozími zelenými střechami bez podzemní stavby, který využívá jednoduchého principu kombinaci nosných stěn, sloupů, průvlaků a desek v jednoduché konstrukční síti. Základy jsou myšleny jako železobetonové pasy nacházejícími se pod jednotlivými nosnými prvky. Nosné stěny jsou z železobetonu tloušťky 300 mm a jsou obloženy venkovní tepelnou izolací EPS tloušťky 200 mm. Sloupy, průvlak a stropní desky jsou ze železobetonu a budou se provádět na stavbě monoliticky do bednění. Konstrukční výška podlaží je 4 000 mm, z důvodu požadavků na min. světlou výšku mateřských škol 3 000 mm, silnější konstrukci rovné extenzivní zelené střechy s různými sklonů od 3° do 5°. Stropní deska má tloušťku 250 mm s vyztužením v jednom směru. Sloupy mají rozměry 300 x 300mm.

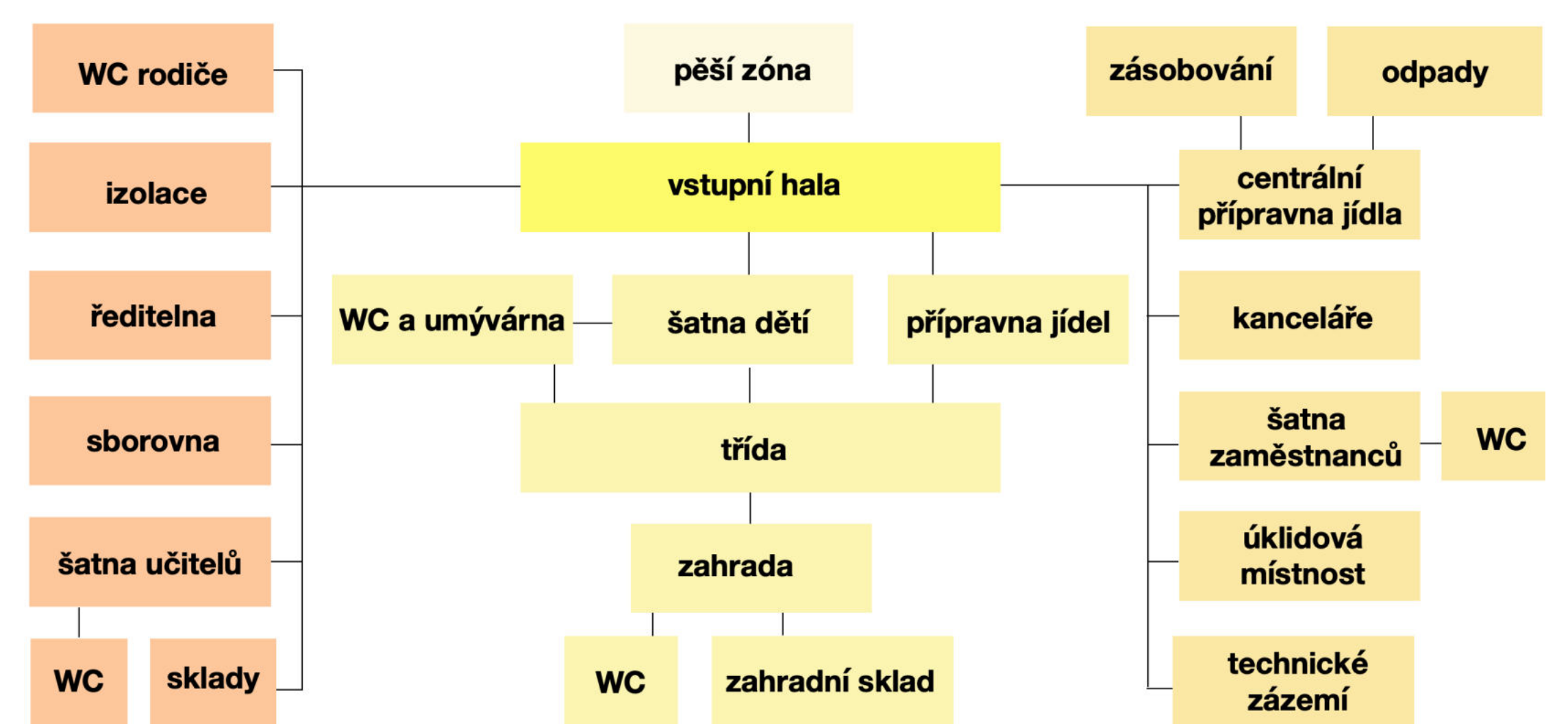


Č.	Název	Plocha [m ²]
1.01	Zázevň	31,75
1.02	Vstupní hala	315,53
1.03	Ředitelna	15,17
1.04	Izolace	11,02
1.05	Sborovna	29,96
1.06	WC personál	6,68
1.07	Šatna personál	9,16
1.08	Sklad předmětů	5,55
1.09	Příprava	15,43
1.10	WC učitel	3,11
1.11	Mikrová komora	3,51
1.12	Sklad nábytku	9,22
1.13	Sklad pomůcek	6,63
1.14	Archiv	22,51
1.15	Chodba	19,55
1.16	Učitelna	21,06
1.17	Třída	143,84
1.18	Příprava jídel	21,14
1.19	Učitelna	143,84
1.20	Učitelna	21,06
1.21	Šatna	19,05
1.22	Šatna	19,05
1.23	Šatna	19,05
1.24	Šatna	19,05
1.25	Šatna	19,05
1.26	Šatna	19,05
1.27	Šatna	19,05
1.28	Šatna	19,05
1.29	Šatna	19,05
1.30	Šatna	19,05
1.31	Šatna	19,05
1.32	Šatna	19,05
1.33	Šatna	19,05
1.34	Šatna	19,05
1.35	Šatna	19,05
1.36	Šatna	19,05
1.37	Sklad pomůcek	9,82
1.38	Příjem	6,87
1.39	Chodba	28,73
1.40	Kancelář	9,33
1.41	WC personál	5,56
1.42	Šatna	7,14
1.43	WC učitel	2,27
1.44	WC ženský	15,84
1.45	WC mužský	6,53



Stavební plán

Mateřská škola Rokytky má být navržena pro přibližně 100 dětí. Jednotlivé třídy mohou být navrženy pro 24 dětí, tím pádem budova bude mít čtyři třídy o celkovém počtu 96 dětí. Požadavky na plochu pozemku jsou nejméně 30 m² na dítě, což činí minimální plochu pozemku 2 880 m². Nezastavěná plocha pozemku včetně travnaté plochy musí činit nejméně 4 m² na dítě, to znamená 384 m². Funkční schéma je sestaveno dle normových požadavků a učebních podkladů pro návrh mateřské školy. Slouží k vyjádření všech potřebných prostorů a jejich jednotlivých návazností.

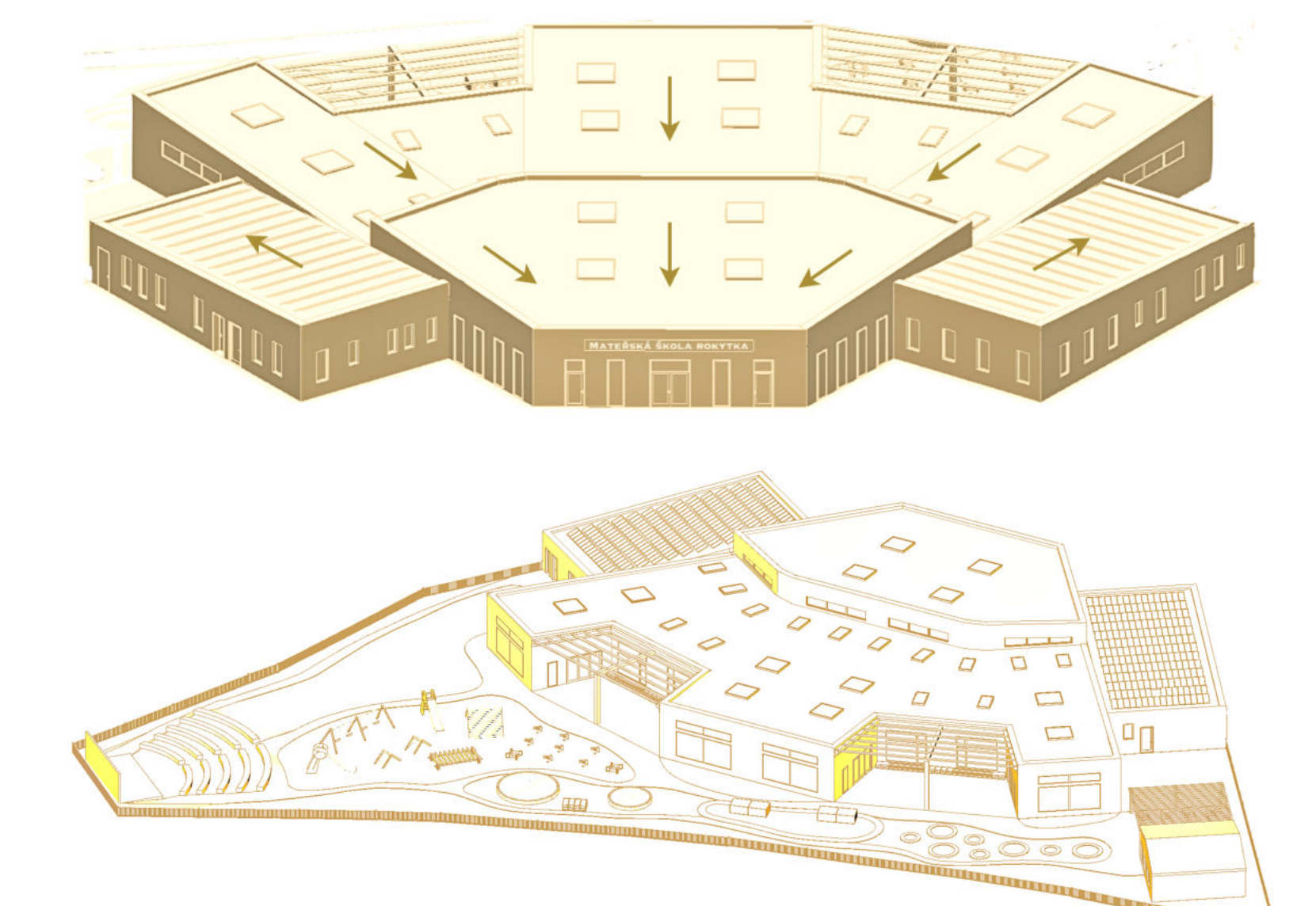


Koncept

Hlavní myšlenkou projektu je vytvořit přehledný jednoduchý a funkční objekt doplněný o různorodé prvky k vytvoření příjemného zázemí pro hrani dětí a rozmanitost aktivit. Z venku by se budova měla jevit střídmě, nemá být na první pohled zřejmé, že se jedná o mateřskou školu a vevnitř by se měl odehrávat dětský svět. Nejdůležitější místnosti objektu jsou jednotlivé třídy, které budou orientovány na jih, což umožňuje maximální dopad přirozeného světla a výhled do okolní krajiny a školní zahrady. Tím se zvyšuje přitažlivost prostoru a vytváří se příjemné světlé prostředí pro učení a hru dětí. Dalším důležitým prostorem objektu je vstupní hala, která bude sloužit jako galerie pro jednotlivé výtvory dětí. Na halu budou napojena dvě oddělená ramena sloužící pro učitelku a hospodářské zázemí. Znárodním, tvary a natočením jednotlivých tříd s terasami, halou a dvěma křídly mělo několik variant, které byly načrtnuty v jednotlivých skicách. Poslední skica ukazuje výslednou orientaci a tvar těchto prostorů.

Hmotové a funkční řešení projektu

Výsledný tvar objektu připomíná vějíř, v čele je vstupní hala, odkud vedou přístupy do jednotlivých tříd a zázemí. V levém rameni je umístěno zázemí pro učitele, ředitelnu, izolace a sklady. Pravé rameno slouží jako hospodářské zázemí, čímž je centrální příprava jídel, zásobování, zázemí zaměstnanců kuchyně a technické zázemí. Každá třída má svou šatnu, umývárnu, WC, hernu a pracovnu. Vždy mezi dvěma třídami je příprava jídel sloužící pro výdej jídel, mytí a úschovu nádobí. Jídlo po celou mateřskou školu bude připravováno v centrální přípravě jídel, která se nachází v pravém rameni. Na jednotlivé třídy navazují terasy, které mají vždy dvě třídy společně. Střešní je plocha s různými sklonem návaznosti na hierarchii a funkci prostorů. Hlavním prostorem je vstupní hala, která dosahuje nejvyšší konstrukční výšky a sklonu střechy. Prostor tříd s vlastním zázemím je navrženo nižší výšky než vstupní hala i sklon střechy je menší, ale ubíhající stejným směrem. Oproti dvou ramenům, kdy sklon střechy ubíhá opačným směrem než prostřední část, to znázorňuje odlišnost funkce prostorů.



Třída

Třídy jsou koncipovány jako jednotlivé celky, které v celém provedení respektují stejné zásady. Ze vstupní haly je přístup do šaten jednotlivých tříd. Z šatny jsou dva přístupy, jeden do umývárny a toalety dětí a druhý vede do třídy. Tyto tři prostory musí být vždy propojené navzájem. Umývárny sestávají z pěti dětských WC, jedné toalety pro učitele, jedné sprchy, pěti umyvadel pro děti a jedno pro učitele. Do umývárny je vidět ze třídy pomocí okna umístěného v horizontu dítěte. Prostor tříd je pomyslně rozdělen na dvě části. První je pracovní část, kde jsou umístěny kulaté stoly sloužící pro práci a prostor pro jídlo. V rohu jsou umístěny dveře vedoucí do přípravy jídel sloužící pouze pro výdej jídel. Dále je v pracovní části umístěna katedra učitelů, z které je vidět do celého prostoru třídy. Celá část je vybavena skřínkami a políčkami pro umístění pomůcek a hraček pro kreativní tvoření. Druhá herní část je volný prostor využívaný pro hru a pohyb dětí, čtení, posezení a umístění matrací pro spánek. Podél celé stěny herny vedou skříň sloužící pro úschovu matrací, lůžkovin a hraček, ale také jako herní prvek dětí. Pomocí žebříků a skluzavky mohou děti vylézt nahoru a dolů a vidět celý prostor třídy z jiné perspektivy. Ze třídy vede vstup na terasu.



Řezy

