

**Petrkov**

šimon kříž | atelier Girsá



# **PAMÁTKOVÁ OBNOVA ZÁMECKÉHO AREÁLU V PETRKOVĚ**

ČÁST C  
NÁVRH OBNOVY

Diplomová práce  
Fakulta architektury ČVUT v Praze

Modul památkové péče

Autor:  
Vedoucí práce:  
Vedoucí části SHP:  
Ústav:  
Semestr:

Bc. Šimon Kříž  
prof. Ing. arch. Akad. arch. Václav Girsá  
doc. Ing. Michael Rykl, Ph. D.  
15114 Ústav památkové péče  
LS 2023/2024



## Poděkování



Rád bych zde poděkoval panu profesorovi Václavu Girsovi za odborné vedení diplomové práce, za cenné podněty a trpělivý přístup během celého studia. Děkuji panu docentovi Michaelu Ryklovi za cenné rady, které mi umožnily vhled do řešené problematiky.

## C NÁVRH OBNOVY

1. Prohlášení autora
2. Zadání diplomové práce
3. Předmluva
4. Situace
5. Půdorysy
6. Pohledy
7. Řezy
8. Detail
9. Vizualizace
10. Průvodní zpráva

ČESKÉ VYSOKÉ UČENÍ TECHNICKÉ V PRAZE FAKULTA ARCHITEKTURY	
<b>AUTOR, DIPLOMANT:</b> AR 2023/2024, LS	<b>Bc. Šimon Kříž</b>
<b>NÁZEV DIPLOMOVÉ PRÁCE:</b>	
(ČJ)	<b>PAMÁTKOVÁ OBNOVA ZÁMECKÉHO AREÁLU V PETRKOVĚ</b>
(AJ)	<b>MONUMENT RESTORATION OF THE CHATEAU AREA IN PETRKOV</b>
<b>JAZYK PRÁCE:</b>	<b>ČESKÝ</b>
<b>Vedoucí práce:</b>	<b>prof. Ing. arch. Akad. arch. Václav Girsá    Ústav: 15114 Ústav památkové péče</b> <b>doc. Ing. Michael Rykl, Ph. D. (část SHP)</b>
<b>Oponent práce:</b>	<b>Ing. arch. Karel Kuča</b>
<b>Klíčová slova</b> (česká):	Petrkov, zámecký areál, památková obnova, Reynek, stavebně historický průzkum
<b>Anotace</b> (česká):	Památkově chráněný areál zámku Petrkov je spojený s životem a dílem básníka a grafika Bohuslava Reynka a jeho rodiny. Šlechtické sídlo postupně změněné na hospodářský dvůr utrpělo zanedbanou údržbou a utilitárními přestavbami v 2. pol. 20. stol. Diplomový projekt se zabývá památkovou obnovou celého areálu a jeho konverzí pro kulturní, muzeální a vzdělávací účely. V rámci návrhu byly adaptovány prostory pro komorní a víceúčelový sál, včetně rezidenčního bydlení. Řešeno bylo návštěvnické, provozní a administrativní zázemí, včetně kavárny. Prezentována je klasicistní fáze zámeckého areálu, se zpřístupněním kulturního dědictví B. Reynka a jeho rodiny v autentických prostorech.
<b>Anotace</b> (anglická):	The protected area of the Petrkov Chateau is connected with the life and work of the poet and graphic artist Bohuslav Reynek and his family. The aristocratic mansion, gradually transformed into a farmstead, suffered from neglected maintenance and utilitarian reconstructions in the second half of the 20th century. The diploma project deals with the monumental restoration of the whole area and its conversion for cultural, museum and educational purposes. The design included the adaptation of the spaces for a chamber and multi-purpose hall, including residential housing. Visitor, operational and administrative facilities, including a café, were addressed. The Classicist phase of the castle complex is presented, with access to the cultural heritage of B. Reynek and his family in authentic spaces.

### Prohlášení autora

Prohlašuji, že jsem předloženou diplomovou práci vypracoval samostatně a že jsem uvedl veškeré použité informační zdroje v souladu s „Metodickým pokynem o etické přípravě vysokoškolských závěrečných prací.“

V Brně dne  
23. 5. 2024

podpis autora-diplomanta



České vysoké učení technické v Praze, Fakulta architektury

## 2/ ZADÁNÍ diplomové práce

Mgr. program navazující

jméno a příjmení: Bc. Šimon Kříž  
 datum narození: 23. 5. 1991  
 akademický rok / semestr: 2023/2024 LS  
 obor: Architektura a urbanismus  
 ústav: 15114 Ústav památkové péče  
 vedoucí diplomové práce: prof. Ing. arch. Akad. arch. Václav Gírsa  
 doc. Ing. Michael Rykl, Ph.D.  
 téma diplomové práce: Památková obnova zámeckého areálu v Petrkově  
 (modul památkové péče)

zadání diplomové práce:

### 1/ popis zadání projektu a očekávaného cíle řešení

Malá obec Petrkov leží cca 4,0km jižně od města Havlíčkův Brod. Na pravobřežním údolním svahu Petrkovského potoka se nachází původně barokní zámek, který byl v 18. stol. sídlem přílehlého panství. V 19. a 20. stol. sloužil jako hospodářský dvůr. Areál petrkovského zámku je od r. 2009 památkově chráněn. Kromě hlavní budovy zámku je chráněn i park a nádvoří. Hospodářská přístavba a hospodářský objekt uzavírající areál od severu, nejsou samostatné kulturní památky, bylo však zahájeno řízení o prohlášení. Zámek má bohatou kulturní historii. Narodil se zde básník, překladatel a výtvarník Bohuslav Reynek. Na zámku žil se svou francouzskou manželkou básníčkou Suzanne Renaud. Proto je zámek chráněn i podle ustanovení týkající se významných osobností. Dnes je objekt spravován Památkovým národním písemnictvím jako Česko-francouzské centrum.

Areál má zpřístupnit kulturní dědictví Bohuslava Reynka a Suzanne Renaud v autentických prostorách, kde vznikalo jejich dílo, a prezentovat památkově chráněné hodnoty malého šlechtického sídla. Diplomní projekt si klade za cíl prověřit možnosti nového využití jednotlivých částí areálu a jeho sjednocení, při zachování maxima autentických prostor spojených se životem Reynkových.

Diplomová práce modulu památkové péče bude obsahovat částečný stavebně historický průzkum zaměřený převážně na vznik barokní stavby, stavební vývoj a vývoj vlastnických vztahů v 18. a 19. stol. V projektu bude kladen důraz na zachování architektonických hodnot a zpřístupnění kulturní historie areálu, jako turistického a badatelského cíle nadregionálního významu.

### 2/ Zadání a konkrétně specifikovaný stavební program

- Část SHP  
 Předmětem zkoumání je vznik barokního sídla s reprezentační funkcí v prostředí nižší šlechty a následná konverze objektu zpět ke správcovské funkci a zemědělskému hospodaření. NPÚ Telč provedl r. 2020 operativní průzkum, v kterém přichází s hypotézou o samostatné předzámecké stavbě. Tu lokalizuje do západní části hmoty současné zámecké budovy, která byla později přepatrována na sýpku. Bude doplněn vlastní průzkum v prostoru sýpky a nově interpretován ve vazbě na zjištěné stavebně-historické poznatky z areálu zámku a tato hypotéza bude prověřena. Současně budou na historických plánech, fotografiích, analytických výkresech a v textu dokumentovány stavební změny a dochované hodnotné prvky pro památkovou obnovu.

- Část návrhová  
 Návrh zahrne nové využití všech budov sjednoceného areálu, včetně přílehlých nezastavěných ploch a parku, tak aby mohl sloužit potřebám Česko-francouzského centra. Při tvorbě návrhu bude brán zřetel na výsledky SHP a památkovou ochranu budov. Z té vyplývá rozdílný přístup k jednotlivým částem, od pietního restaurátorského přístupu a nápravy některých dřívějších adaptací, po návrh částečných přestaveb a možnosti kontextuální dostavby areálu.

#### Stavební program:

Při obnově památkově chráněného areálu a jeho konverzi pro kulturní a muzeální účely je nutné upravit prostory pro širokou škálu souvisejících činností. Prioritní bude památková obnova budovy klasicistního zámku, v kterém žila a tvořila Reynkova rodina.

V rámci provozního a badatelského zázemí centra je nutné počítat s prostory pro stálé a příležitostné výstavy, koncerty, literární čtení, workshopy a konference, archivem, studovnou, knihovnou a prostory pro rezidenční pobyty. Dále je třeba zajistit další obslužné prostory jako návštěvnické centrum se sociálním zázemím, kancelářskou správu a sklady. Je třeba zvážit využití části prostor pro obec Petrkov.

### 3/ popis závěrečného výsledku, výstupy a měřítka zpracování

- Část SHP  
 Historické plány, fotografie a text, analytické plány stavebního vývoje sýpky, rešerše vlastnických vztahů (budou součástí portfolia).
- Část návrhová  
 Výkres širších urbanistických vztahů (1:5000 – 1:10000), návrhová situace v měřítku (1:500 – 1:1000), půdorysy, řezy, pohledy (1:100 – 1:250), vybrané architektonické detaily (1:10 – 1:20), vizualizace (exteriéru a interiéru, cca šest záběrů), průvodní zpráva v obvyklém členění a rozsahu (zadání, širší vztahy, stavební program, kapacity a provozy, technická infrastruktura, architektonické a konstrukční řešení).  
 Veškeré části diplomního projektu budou odevzdány dle dané vyhlášky, tj. portfolio dva výtisky, CD s projektem, prohlášení diplomanta, zadání, plachty ve formátu A1 na výstavu diplomových prací.

### 4/ seznam dalších dohodnutých částí projektu

Fyzický model celého areálu (1:100 – 1:500)

Datum a podpis studenta

14. 2. 24 Šimon Kříž

Datum a podpis vedoucího DP

14. 2. 24 [podpis]

Datum a podpis děkana FA ČVUT

[podpis]

registrováno studijním oddělením dne

14. 2. 24 [podpis]

Obec Petrkov se nachází na Vysočině cca 4,0 km jižně od Havlíčkova Brodu. Barokní sídlo příslušníků nižší šlechty a správní centrum malého panství bylo vybudováno v 1. pol. 18. stol. Jeho současná podoba představuje areál v klasicistní přestavbě po požáru r. 1836 se změnou funkcí na hospodářský dvůr. Areál se skládá z vlastního zámečku a hospodářské přístavby k západnímu průčelí s novějším kolmo vysunutým křídlem. Hospodářský objekt vymezuje nádvoří a uzavírá areál od severu. Na jihu se rozprostírá oplocený park. Hospodářská přístavba zámečku a hospodářské křídlo utrpělo škody zanedbáním údržby a užitými přestavbami především ve 2. pol. 20. stol. Zámeček spolu s parkem a nádvořím jsou kulturní památky od r. 2009. Hospodářské objekty jsou ve fázi řízení o prohlášení kulturní památkou.

Cílem diplomové práce je návrh památkové obnovy zámečského areálu. Kromě památkové hodnoty stavby bylo třeba vzít v úvahu i kulturně-historické hodnoty spojené se životem a dílem významného malíře, básníka a překladatele Bohuslava Reynka, jeho ženy básničky Suzanne Renaud a jejich synů Jiřího (překladatel a grafik) a Daniela (tiskař a fotograf). Proto je areál chráněn podle ustanovení památkového zákona, který se týká významných osobností. Zámečkový areál je ve vlastnictví Památníku národního písemnictví, spravuje ho Česko-francouzské kulturní centrum Petrkov.

Návrh navazuje na analytickou část diplomového semináře a stavebně-historický průzkum, který je součástí diplomové práce v rámci modulu památkové péče. Při obnově a konverzi pro kulturní a muzeální účely bylo nutné upravit prostory pro širokou škálu souvisejících činností. To se týká stálé expozice a příležitostných výstav, koncertů a literárních čtení, resp. workshopů a konferencí. V kulturním centru s mezinárodním přesahem bylo nutné zajistit prostory pro rezidenční pobyty a práci pro výtvarníky, spisovatele, překladatele, resp. vědce (historiky, kunsthistoriky, literární vědce). Přitom bylo třeba zachovat maximum autentických prostor spojených se životem Reynkových.

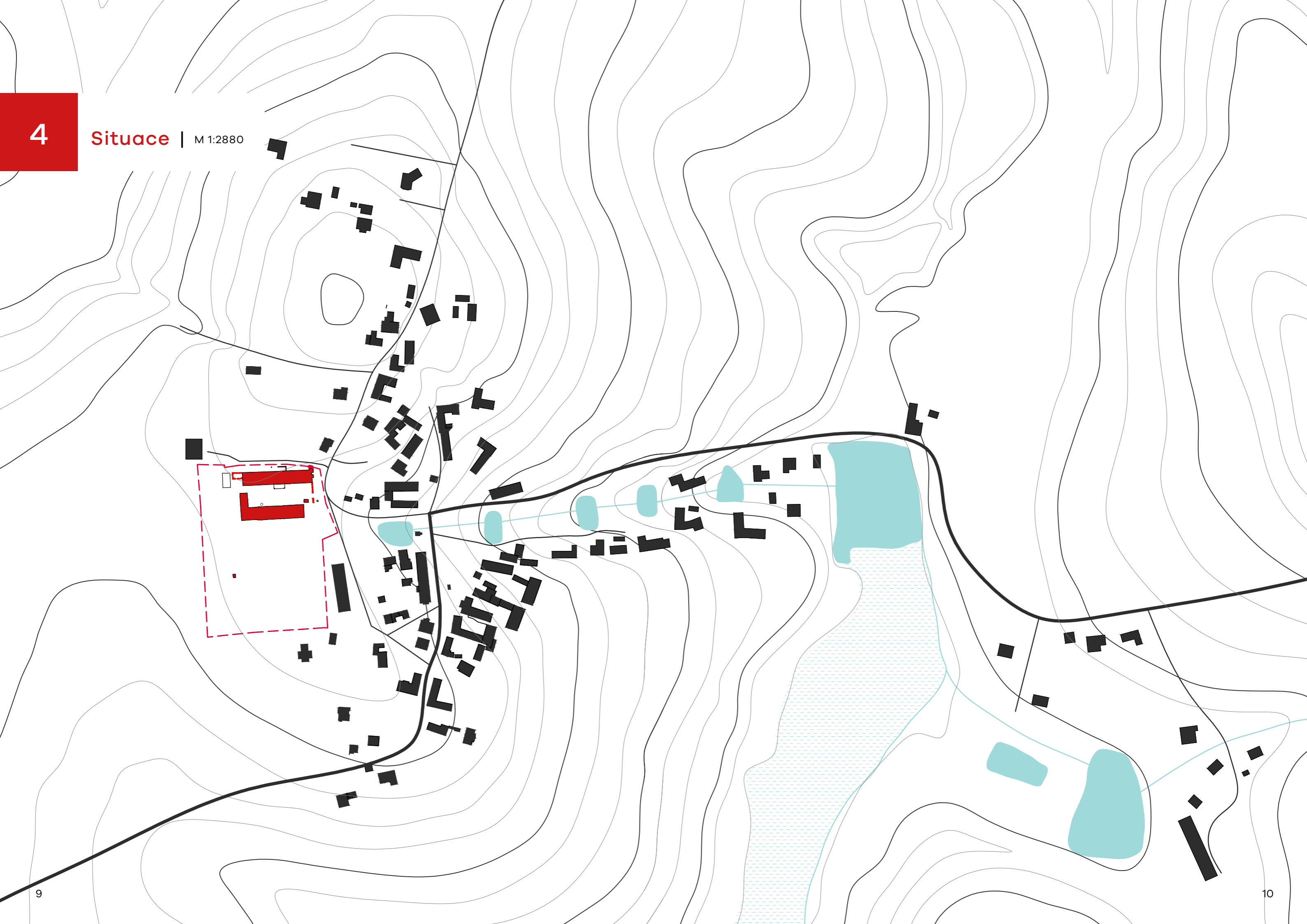
Pro objekt zámečku, s původním bytem Reynkových, bylo třeba zvolit restaurátorský přístup s nápravou chyb novodobých rekonstrukcí. Kromě stálé expozice je zde umístěno i administrativní, resp. badatelské zázemí správce objektu. Tento přístup se týká i jeho západní části, kde byla od klasicistní přestavby sýpka. Obdobně jsem přistoupil i k bývalým stájím, kde bude komorní sál.

Významnější zásahy jsou v hospodářské přístavbě, kde je umístěna kavárna, hygienické zázemí a návštěvnické centrum. V západní části hospodářského křídla, kde bývala v baroku kočárovna, jsem umístil víceúčelový sál, s vestavbou galerie a rezidenčních bytů. Dostavěn byl objekt garáží s dílnou (kontextuální přístavba). Upraveny byly prostory pro foyer spojující oba sály.

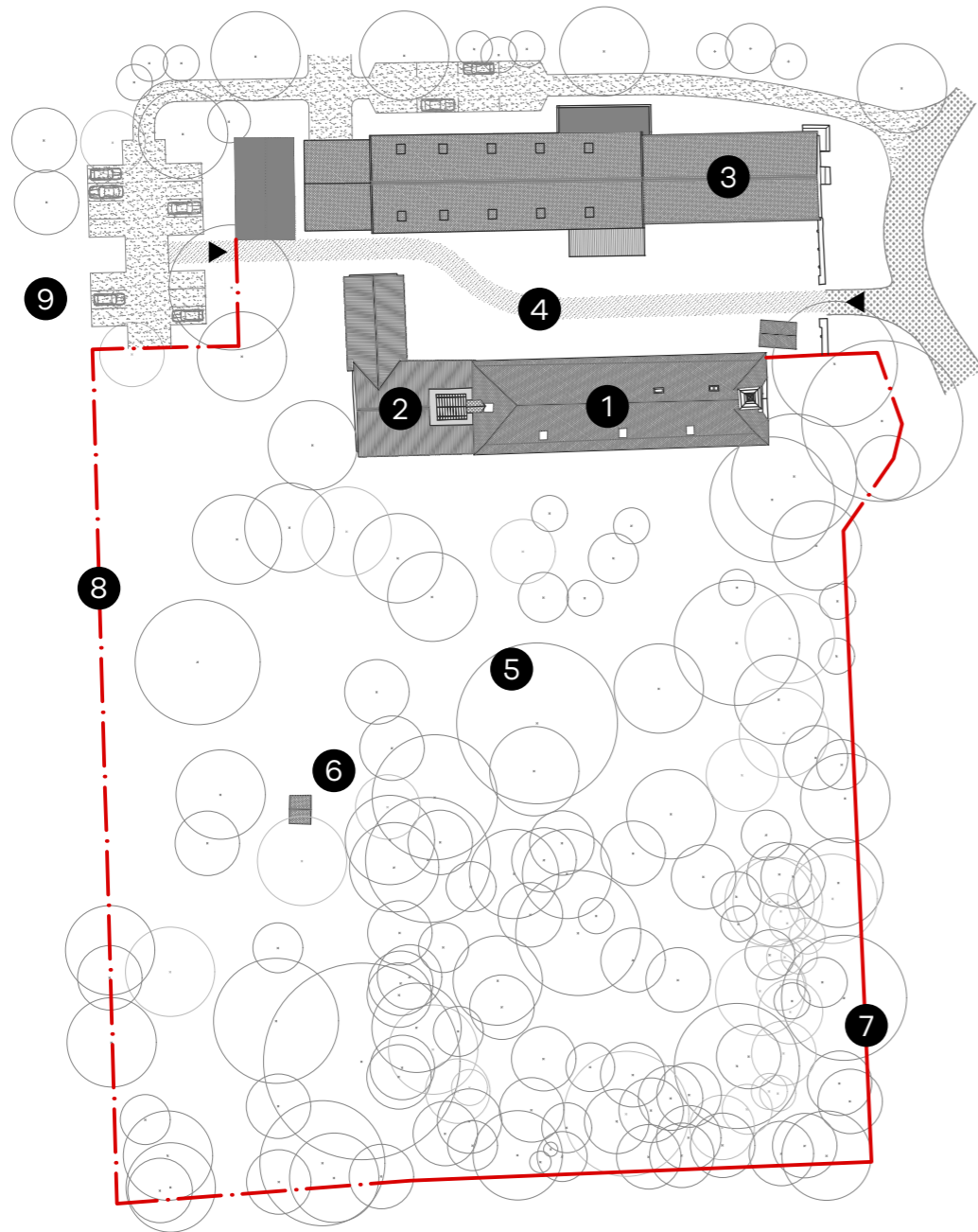
Pozornost jsem věnoval i drobným stavbám, které vnikly přičiněním B. Reynka. Opraven bude zahradní altán a kolna na západním okraji areálu. Na střechu hospodářské přístavby bude znovu umístěn Reynkův skleník. Básnickou a výtvarnou tvorbu B. Reynka ovlivňovala nejen okolní krajina, ale i park, rostliny a domácí zvířata v zámečském areálu. Proto je vrácen život do opravených holubníků a obnoven chov ovcí.

Aby se stal obnovený areál součástí identity obce je počítáno s využitím některých prostor pro místní veřejnost. To se týká parku, kavárny a malé knihovny, ve víceúčelovém sálu se mohou konat společenské akce.

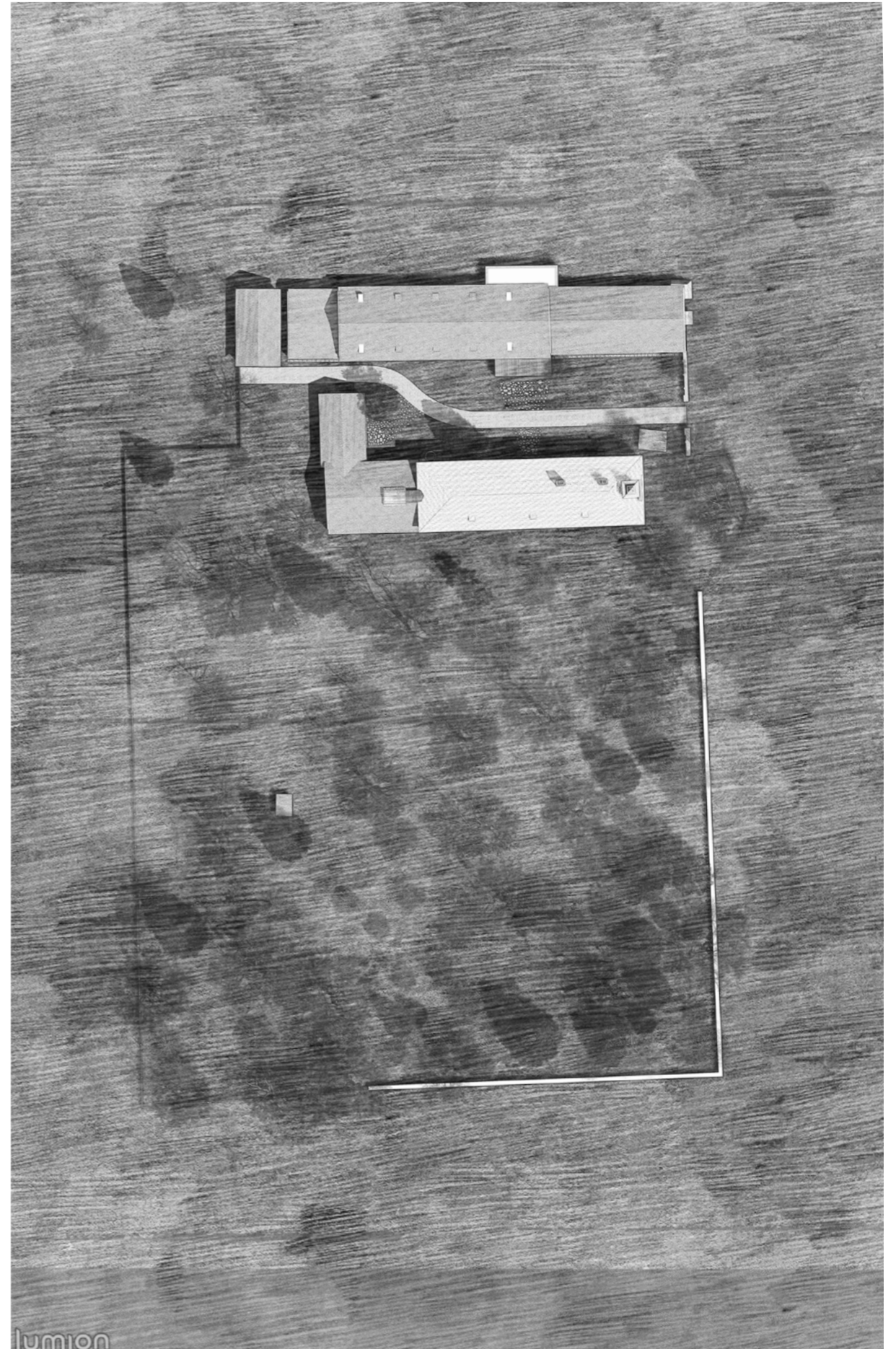
Míra stavebních úprav a nových intervencí byla vedena snahou naplňovat kritéria citlivé památkové obnovy. Cílem je harmonické a funkční zcelení areálu, které zpřístupní kulturní dědictví Bohuslava Reynka a jeho rodiny v autentických prostorech. Pokusil jsem se zachovat genia loci a zároveň otevřít areál pro širokou laickou i odbornou veřejnost.





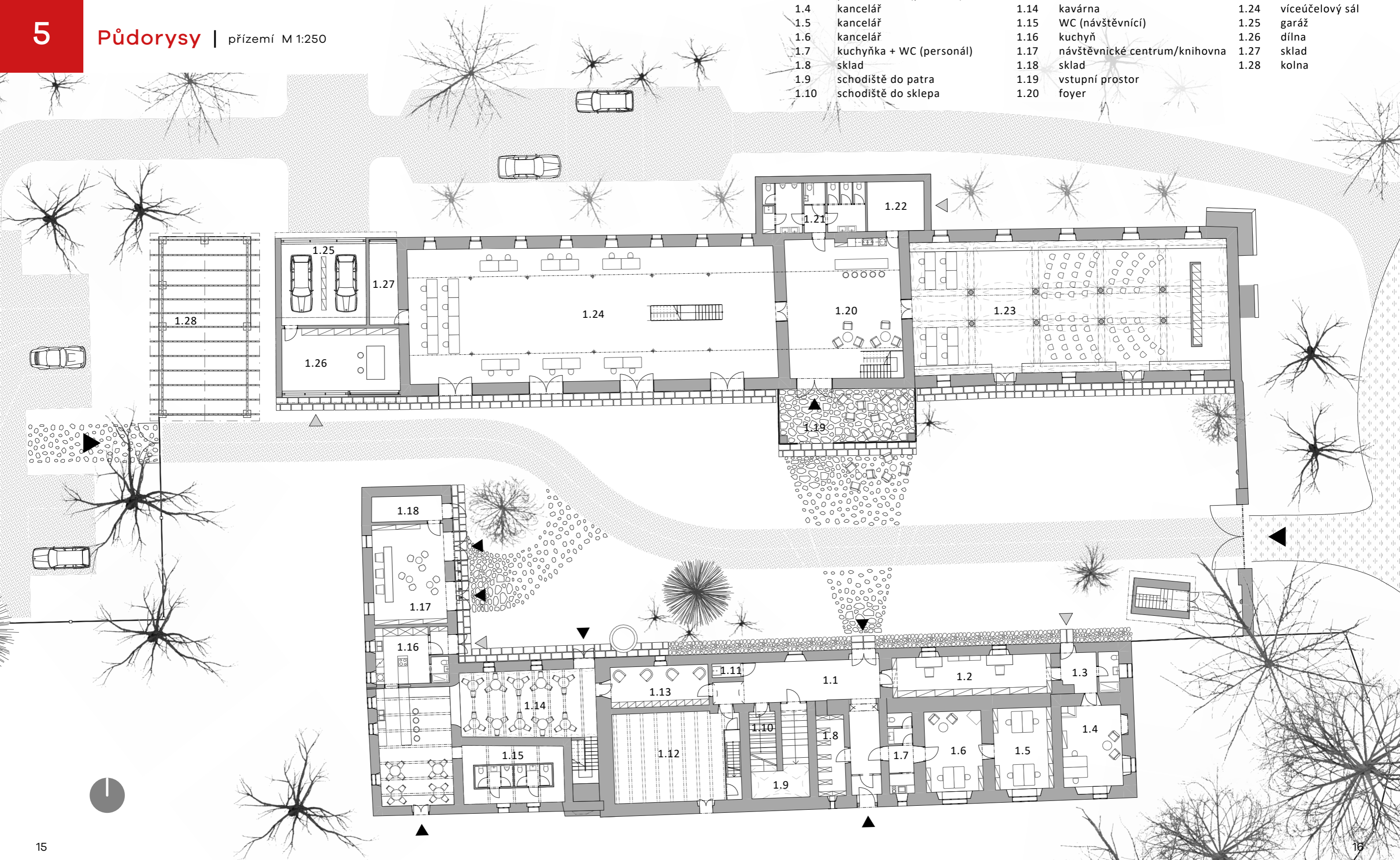


- |   |                       |   |               |
|---|-----------------------|---|---------------|
| 1 | zámeček               | 6 | altán         |
| 2 | hospodářská přístavba | 7 | ohradní zeď   |
| 3 | hospodářské křídlo    | 8 | plaňkový plot |
| 4 | dvůr                  | 9 | parkování     |
| 5 | park                  |   |               |

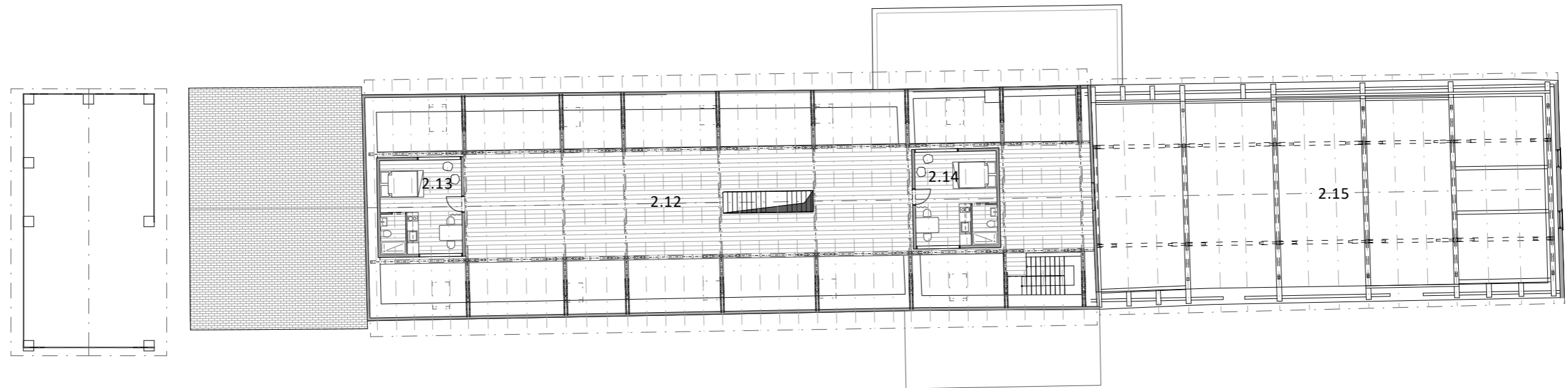


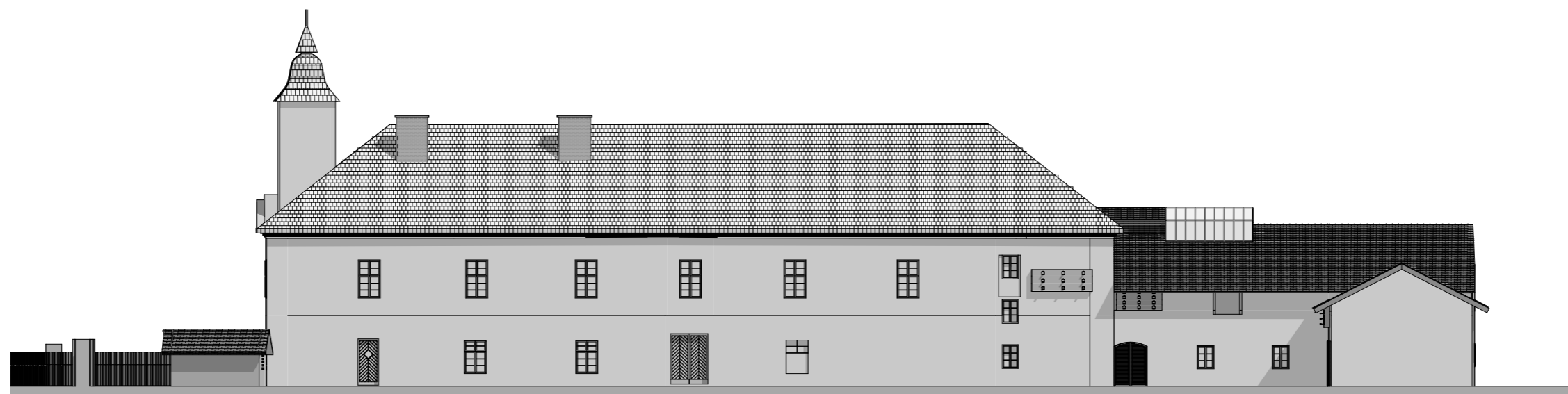


- |      |                          |      |                               |      |                 |
|------|--------------------------|------|-------------------------------|------|-----------------|
| 1.1  | chodba (expoziční)       | 1.11 | úklid                         | 1.21 | WC              |
| 1.2  | badatelna/archiv         | 1.12 | expoziční                     | 1.22 | sklad           |
| 1.3  | předsíň + WC (personál)  | 1.13 | šatna                         | 1.23 | komorní sál     |
| 1.4  | kancelář                 | 1.14 | kavárna                       | 1.24 | víceúčelový sál |
| 1.5  | kancelář                 | 1.15 | WC (návštěvníci)              | 1.25 | garáž           |
| 1.6  | kancelář                 | 1.16 | kuchyň                        | 1.26 | dílna           |
| 1.7  | kuchyňka + WC (personál) | 1.17 | návštěvnícké centrum/knihovna | 1.27 | sklad           |
| 1.8  | sklad                    | 1.18 | sklad                         | 1.28 | kolna           |
| 1.9  | schodiště do patra       | 1.19 | vstupní prostor               |      |                 |
| 1.10 | schodiště do sklepa      | 1.20 | foyer                         |      |                 |



2.1	chodba (expozice)	2.6	stálá expozice	2.11	půda
2.2	modrý pokoj	2.7	stálá expozice	2.12	vložené patro (galerie)
2.3	stálá expozice	2.8	úklid + WC (personál)	2.13	obytný box
2.4	stálá expozice	2.9	zakonzervovaná sýpka	2.14	obytný box
2.5	stálá expozice	2.10	půda	2.15	půda

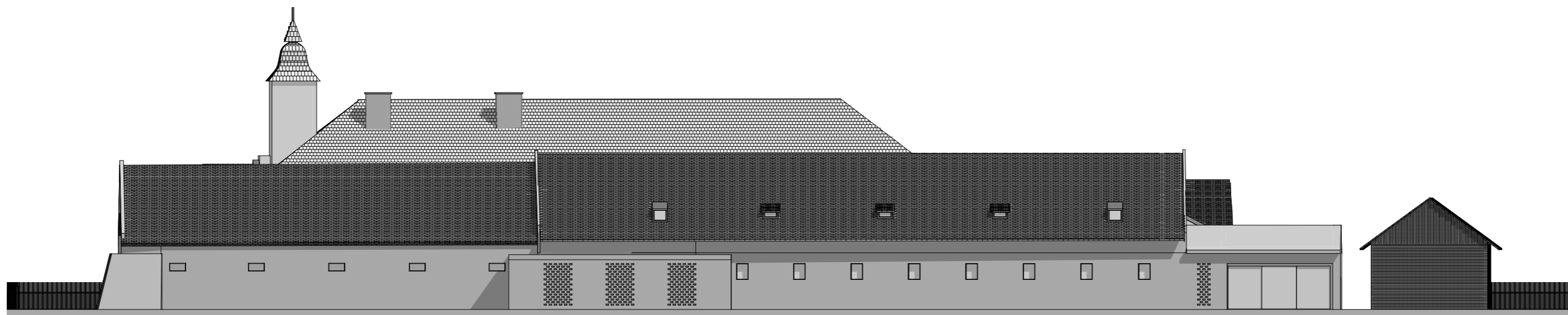




sever (nádvoří)

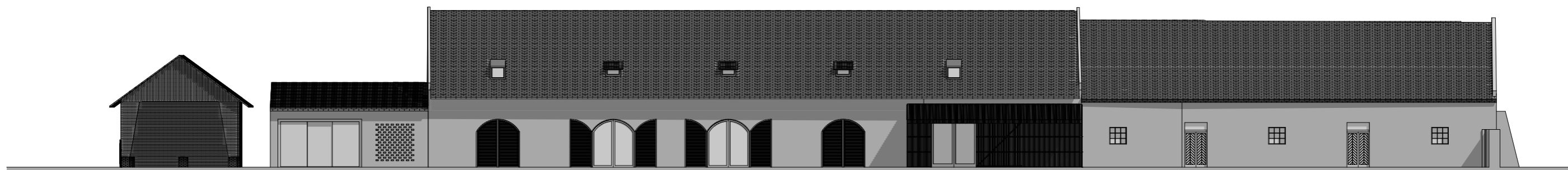
jih

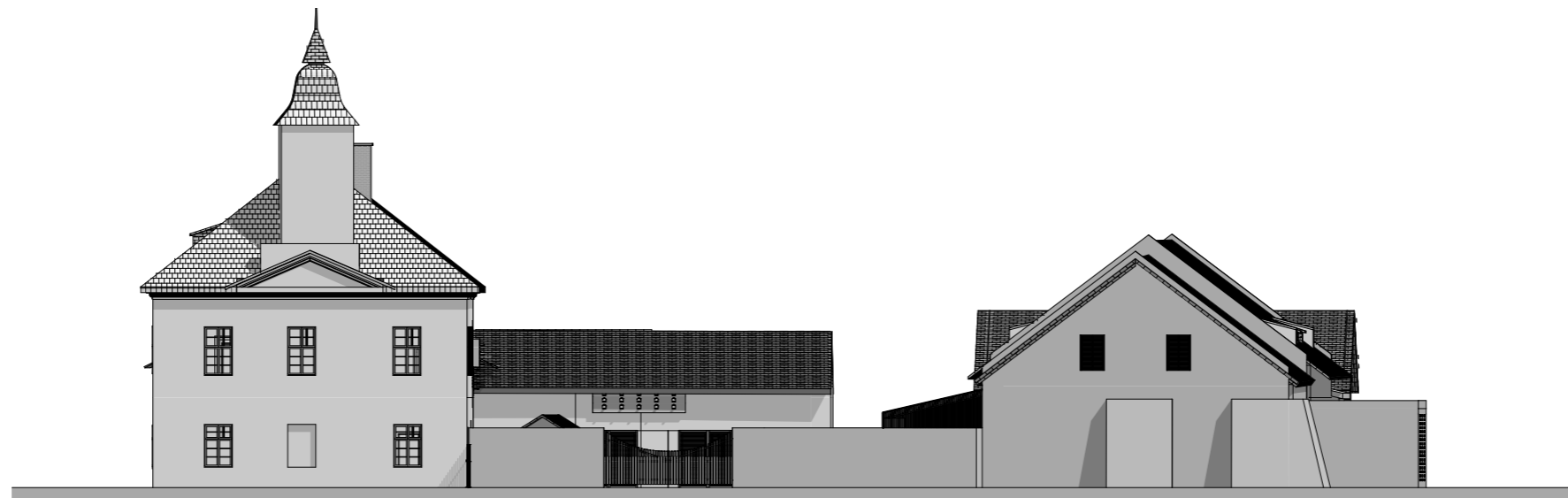




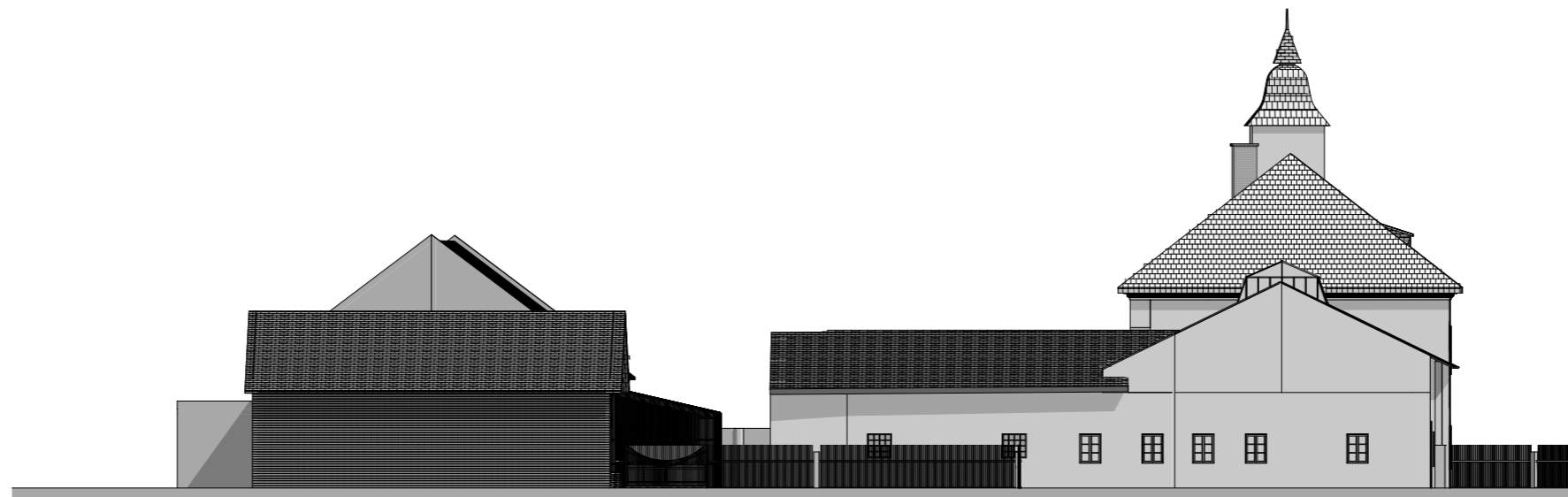
sever

jih (nádvoří)





východ



západ



sever (nádvoří)



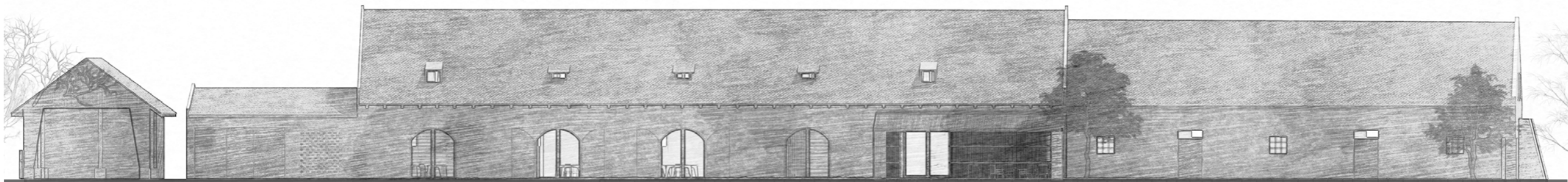
jih





sever

jih (nádvoří)

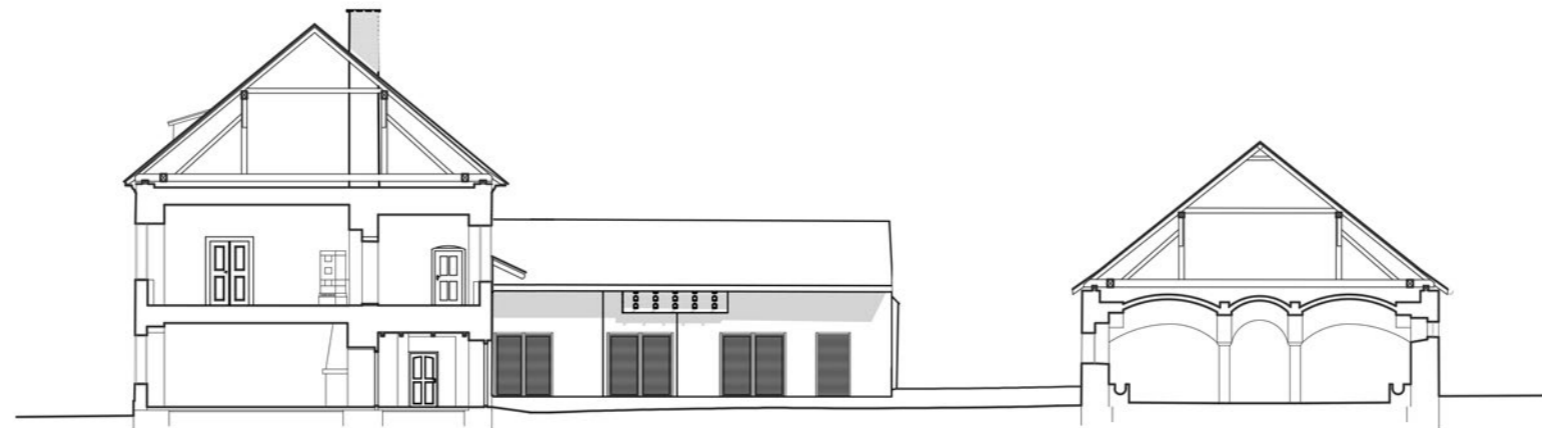




východ



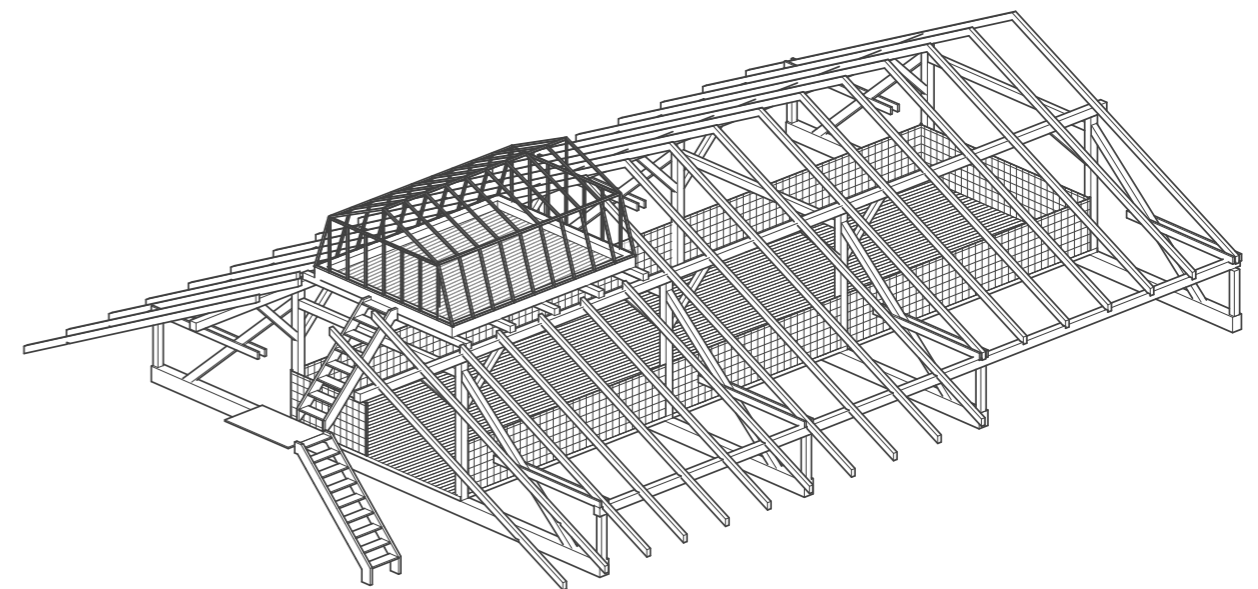
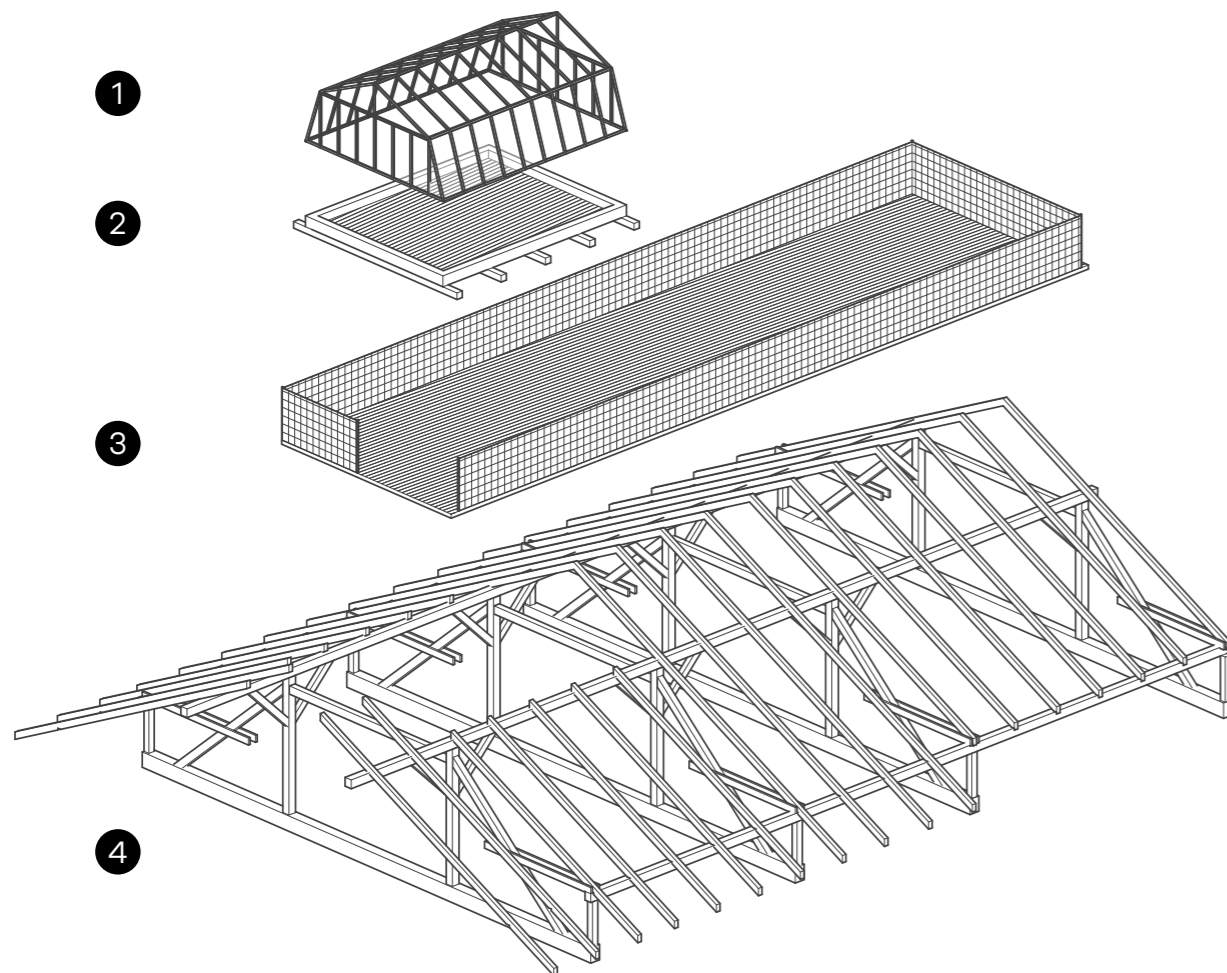
západ



příčný řezopohled



podélný řez



- 1 Reynkův skleník  
repasovaná ocel. konstrukce  
konzervace suříkovým nátěrem  
nátěr olejovou barvou (šedý odstín)
- 2 obnovená prkenná podlaha s nosným roštem
- 3 nová pochůzí lávka
- 4 doplněný stávající krov

1 Reynkův skleník  
repasovaná ocel. konstrukce  
konzervace suříkovým nátěrem  
nátěr olejovou barvou (šedý odstín)

2 obnovená prkenná podlaha s nosným roštem

3 nová pochůzí lávka

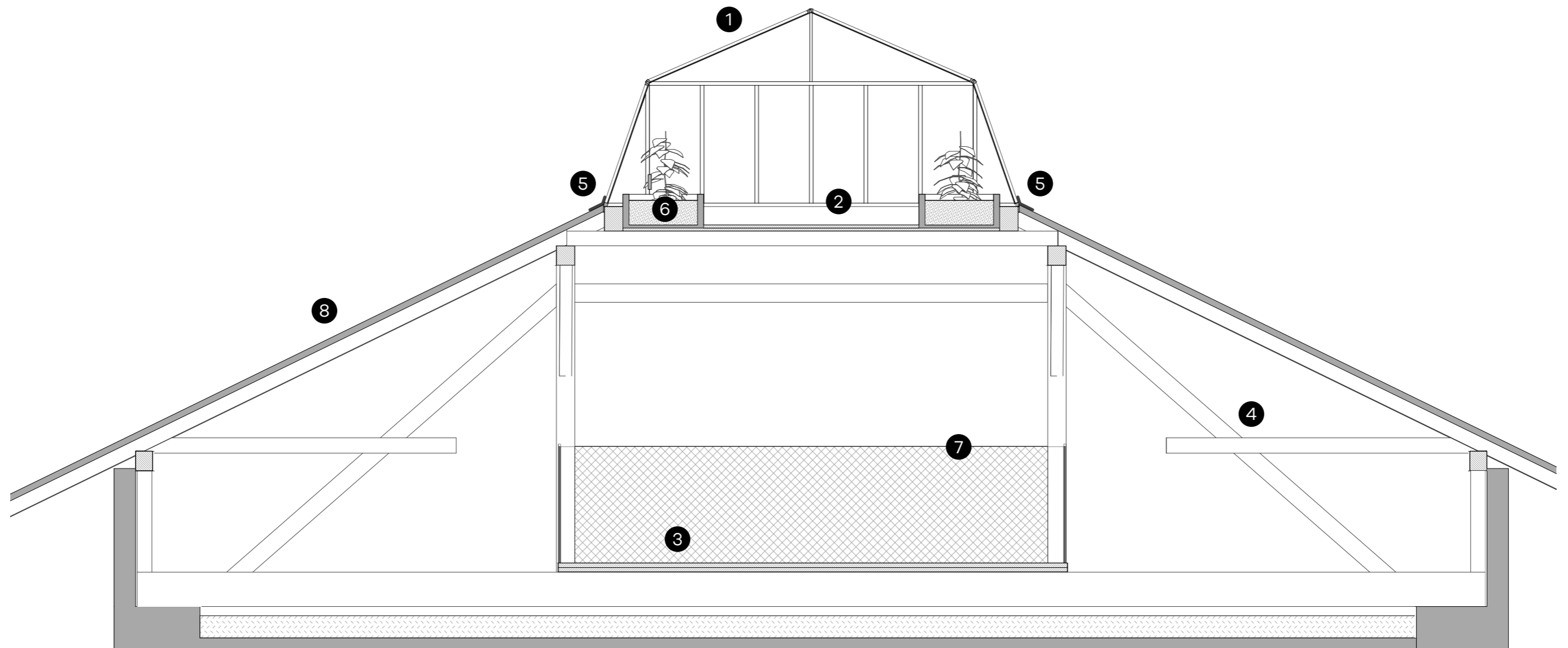
4 doplněný stávající krov

5 oplechování

6 truhlík

7 nerezová síť

8 novodobý eternit (šedý odstín)



















## 1. IDENTIFIKAČNÍ ÚDAJE

Stavba: Památková obnova zámeckého areálu v Petrkově  
 Katastrální území: Petrkov (okr. Havlíčkův Brod), kód 683914  
 Obec: Petrkov, část obce Lípa, kód 83917  
 Kraj: Vysočina  
 Autor: Bc. Šimon Kříž  
 Vedoucí práce: prof. Ing. arch. Akad. arch. Václav Girsá

## 2. ZÁKLADNÍ CHARAKTERISTIKY

Popis lokality, popis stávajícího areálu, jeho dějiny (včetně vývoje majetkových vztahů) a popis stavebního vývoje byl zpracován v části A (Analýza) a B (SHP) diplomového projektu zpracovaného v rámci modulu památkové péče.

Pozornost byla věnována vzniku barokního areálu v 1. pol. 18. stol. a interpretaci barokní mapy panství z r. 1747, která byla získána v Národní knihovně. SHP se dále věnoval klasicistní přestavbě po požáru r. 1836, která se dominantně projevuje v současném stavu areálu. Pozornost byla věnována západní části zámečku, která byla adaptována po požáru na sýpku.

Popsány byly hodnotné konstrukční detaily a stavební konstrukce klasicistní přestavby i barokní stopy ve stávajících objektech a z toho vyplývající památkové hodnoty areálu. Zhodnocen byl i současný stav památkové ochrany areálu a jeho ochrana v souvislosti se životem a prací významného malíře a básníka Bohuslava Reynka a jeho rodiny.

Z toho vyplývají východiska pro návrh, kdy byly vzaty v úvahu i představy současného správce a majitele areálu (Česko-francouzské kulturní centrum Petrkov, Památník národního písemnictví).

## 3. STAVEBNÍ PROGRAM

Při obnově památkově chráněného areálu a jeho konverzi pro kulturní a muzeální účely bylo nutné upravit prostory pro širokou škálu souvisejících činností. Prioritní byla památková obnova budovy klasicistního zámečku, v kterém žila a tvořila Reynkova rodina. V přízemí zámečku je umístěno administrativní a badatelské zázemí provozovatele objektu. Část autentických prostor bude prezentována jako hausmuseum. Stálá expozice básnického a výtvarného díla B. Reynka bude představena v prostorách jejich vzniku, stejně jako expozice týkající se příslušníků jeho rodiny.

Bývalé hospodářské křídlo zámeckého areálu bylo adaptováno na komorní a víceúčelový sál, které spojuje společné foyer. Tyto prostory umožní další kulturní aktivity správce areálu Česko-francouzského kulturního centra. Komorní sál, který je umístěn v klenutých prostorech bývalých stájí, umožní realizaci komorních výstav, literárních čtení a besed a komorní koncerty. Víceúčelový sál umožní rezidenční pobyt a pracovní prostor pro mladé výtvarníky, spisovatele a vědce a následnou prezentaci jejich děl. Zároveň ho lze využít pro společenské akce, konference a workshopy pro děti.

V bývalé hospodářské přístavbě jsou situovány prostory související s návštěvnickým provozem, kavárna, šatna, hygienické zázemí, návštěvnické centrum. V areálu byly navrženy prostory pro provozní zázemí jako sklady, garáže (kontextuální dostavba) a technickou infrastrukturu.

Při návrhu dispozic byl kladen důraz na minimalizaci stavebních zásahů do historických stavebních konstrukcí. Využívány byly stávající okenní a dveřní otvory, u nových byly preferována

obnova dnes zazděných otvorů. Přitom byla snaha zachovat maximum autentických prostor spojených se životem Reynkových.

#### 4. ŘEŠENÍ PROVOZU

Přístup do areálu je vstupní branou od východu (od obce) i od západu (parkování). Zpevněné plochy vedou návštěvníky ke vstupům do jednotlivých objektů areálu a funkčně ho propojují.

Obnovený areál bude spravovat Česko-francouzské kulturní centrum. Jeho cílem je zpřístupnit kulturní dědictví básníka, překladatele a grafika Bohuslava Reynka, jeho francouzské manželky básničky Suzanne Renaud a tvorbu jejich synů široké veřejnosti. Majitel areálu (Památník národního písemnictví) disponuje rozsáhlou sbírkou Reynkova literárního a grafického díla, které je dnes mimořádně ceněno.

V klasicistním bytě v patře zámečku bude stálá expozice. Část bytu (modrý pokoj) bude zařízena původním mobiliářem (hausmuseum). Pokoje řazené za sebou propojené enfiládou tvoří spolu s chodbou logický návštěvnícký okruh. Zapaspartovaná díla budou zavěšena na stěnách. Expozice bude doplněna o knižní výtisky básní B. Reynka a S. Renaud umístěné v prosklených vitrínách. Výtvarná tvorba jejich synů bude instalována na stěnách schodiště a přízemní chodby. V přízemí bývalé sýpky (místnost 1.12) navazuje další část expozice věnovaná historii zámeckého areálu a Reynkova statku.

Na expozici v zámečku navazují v hospodářské přístavbě prostory návštěvníckého zázemí. Tvoří ho návštěvnícké centrum, spojené s knihovnou a přístupné ze dvora. Kavárna je přístupná přímo z expozice i ze dvora. Šatna a hygienické zázemí jsou dostupné z expozice i kavárny. Ve východní části zámečku je administrativní zázemí areálu tvořené 3 kanceláři. Na ně navazuje badatelna pro odborné návštěvy s archivem.

Na expozici v zámečku navazuje v hospodářském křídle komorní sál s příležitostnými výstavami a dalším kulturním, resp. vzdělávacím programem, přístupný přes foyer. Kromě stálých expozic se návštěvníci seznámí s historickými prostory zámeckého areálu a místy, kde žili a pracovali příslušníci Reynkovy rodiny.

Ve víceúčelovém sále jsou navrženy 2 byty pro rezidenční pobyty mladých výtvarníků, spisovatelů, resp. vědců. Je zde prostor i pro jejich práci a prezentaci děl formou příležitostných výstav, workshopů nebo konferencí. Sál může sloužit i společenským akcím. Jako společné zázemí pro oba sály slouží foyer, s posezením, občerstvením a hygienickým zázemím. V případě vernisáží mohou být oba sály propojené s venkovním dvorem.

V areálu jsou navrženy další provozní prostory jako garáže, s dílnou, technická místnost a několik skladů. Některé prostory budou přístupny pouze příležitostně. To se týká zakonzervované sýpky, kde mohou proběhnout příležitostná odborná kolokvia nebo výtvarné instalace. Podobně lze využít sklepní nebo půdní prostory. Navštívit bude možné Reynkův skleník na střeše, kde se bude pěstovat zelenina, bylinky a květiny pro potřebu kavárny.

Volně přístupný je zámecký park, z kterého lze vstoupit do zámečku nebo kavárny, a Reynkův altán. I tyto prostory lze zapojit do budoucího kulturního života zámeckého areálu. Park, kavárna a knihovna v návštěvníckém centru budou k dispozici i obyvatelům Petrkov. Vzhledem k tomu, že majitelem areálu je Památník národního písemnictví budou v celém areálu rozmístěny příruční knihovničky s posezením vybízejícím ke čtení. Ve venkovních prostorech budou ke stejnému účelu sloužit místa pro venkovní posezení. Atmosféru Reynkova Petrkovu zpříjemní i chov holubů a ovcí začleněný do areálu.

#### 5. URBANISTICKÉ A ARCHITEKTONICKÉ ŘEŠENÍ

##### 5.1 Urbanistické řešení

Návrh respektuje stávající areál jako památkově chráněný celek, který je v zásadě stavebně uzavřen. Vznikl jako šlechtické sídlo a přilehlá ves Petrkov a sousední Lípa tvořily samostatné panství. Hmotové řešení včetně navazujícího parku má svůj původ v baroku. I přes změnu využití jednotlivých staveb bylo urbanistické řešení narušeno jen minimálně. V souladu s pro-

vedeným SHP nebude v areálu prováděna žádná demolice ani radikální přestavba.

Vlastní zámeček pojatý převážně jako hausmuseum zůstává centrální částí areálu. Ostatní objekty (hospodářská přístavba a hospodářské křídlo) mají k zámečku přidruženou funkci, zázemí, nebo servisní funkci, tak jak to bylo v době Reynkova statku. Řešeno bylo komunikační propojení areálu a spojení ve funkční celek. Na západním okraji hospodářského křídla, v místě stávající zříčené části, byla navržena kontextuální dostavba, sloužící jako garáže, s napojením na venkovní komunikaci. Je akceptován přístup řazení jednotlivých funkcí, který je historicky zřejmý jak v případě hospodářské přístavby zámečku tak v objektu hospodářského křídla.

Přístup do areálu, který je dnes z východní strany, od obce, byl změněn již na přelomu 18./19. stol. a zůstává zachován. V souvislosti s návrhem parkovací plochy na západním okraji areálu bude obnoven i přístup od západu. Areál je součástí Stezky Bohuslava Reynka. Expozice věnovaná dominantně práci a životu B. Reynka a jeho rodiny a samotný areál včetně parku tak přirozeně navazuje na širší kontext okolní krajiny, která byla jeho básnickou a výtvarnou inspirací.

##### 5.2 Architektonické řešení

###### 5.2.1 Zámeček

Architektonické řešení vychází z citlivého přístupu k obnově, tak jak je formulován v částech A, B diplomového projektu a funkčních potřeb správce objektu. Fasády zámečku postrádají, kromě korunní římsy, štukovou výzdobu typickou pro klasicistní přestavbu (1836). Dominantním prvkem fasády jsou ven a dovnitř otevíravá okna s omítanou špaletou. Vnitřní okna se v obytné části zámečku zachovala, venkovní byla vyměněna v 90. letech minulého století nekvalitními kopiemi. Nové repliky oken budou provedeny tradiční technologií ze subtilních profilů. Doplněna budou zámečnickými prvky, zasklením a olejovými nátěry, které vychází z dochovaného stavu vnitřních oken a části venkovních oken v patře na východní fasádě.

Střešní krytina na historickém klasicistním krovu musí respektovat jeho statické možnosti. Stávající šablony imitující břidlici nejsou v souladu s výsledky SHP. Obnovena bude krytina z dřevěného štípaného šindele, která byla na střeše ještě v období 1. republiky. Klasicistní objekt nemá dešťové žlaby a svody. Fasáda je zčásti chráněna přesahem střechy. Pata zdiva a sokl budou chráněny novým okapním chodníčkem a odvodněním.

Restaurátorsky budou obnoveny hlavní vstupní klasicistní dveře do zámečku z nádvoří a parku, včetně barokního kamenného ostění. Interiér zámečku je dochován z období klasicistní přestavby (po požáru r. 1836), s řadou barokních konstrukcí a detailů (blíže viz část B diplomního projektu). Patro zámečku sloužilo jako byt rodiny Reynkovy. Tato část objektu bude sloužit zčásti jako hausmuseum. Doplněna bude o výběr z výtvarné a básniřské tvorby B. Reynka jako stálá expozice.

Prakticky všechny stavební konstrukce z období klasicistní přestavby se dochovaly ve velmi dobrém stavu. Týká se to dveří včetně zárubní a originálního kování, vnitřních částí deseti-tabulkových oken, s parapety a místy s vnitřními okenicemi, dřevěných podlah, kachlových kamen. V pokojích se zachovaly historizující malby na stropech. V částech, kde stropní výmalba chybí je třeba provést stratigrafický průzkum maleb, resp. omítek a rozhodnout, zda budou příp. malby odkryty. Z podstatné části se dochoval i historický mobiliář. Z tohoto hlediska je unikátní tzv. modrý pokoj se secesní výmalbou do šablon. Interiér patra zámečku s enfiládou a několika kachlovými kamny je patrně z období posledního šlechtického majitele Karla Josefa III. (hrabě Palm). Tyto prostory se dochovaly téměř v intaktním stavu. Po dobu života Reynkovy rodiny se v této části objektu prakticky neprováděly žádné stavební úpravy. Stavební konstrukce v těchto prostorech budou pietně restaurovány, konzervovány, resp. repasovány. To se týká i pozdně barokního schodiště do patra domu. V severovýchodní nárožní části objektu byla po r. 2000 provedena koupelna. Ta bude odstraněna včetně novodobých keramických obkladů. Místnost bude adaptována jako součást stálé expozice.

Celá východní část přízemí zámečku bude adaptována pro administrativní a badatelské zázemí Česko-francouzského centra. Bourací práce budou prováděny s maximálním ohledem na stávající historické konstrukce i na statiku objektu. Stejně jako v patře domu bude vybourána novodobá koupelna v SV rohu domu a druhá koupelna v centrální části přízemí. Dále bude vybourána jedna novější příčka.

V rámci obnovy této části domu je třeba napravit chyby, které vznikly adaptací této části na byt po r. 2000. To se týká odstranění kuchyňské linky a novodobých obkladů ad. Tehdy byly vyměněny všechny výplně oken a dveří, podlahy a provedeny novodobé podhledy. Truhlářské a zámečnické prvky budou nahrazeny kvalitními řemeslnými replikami podle vzorů dochovaných v ostatních částech objektu. To se týká i novodobého vstupu z nádvoří, který zůstane zachován.

V přízemí jsou patrné stopy po problémech se zemní vlhkostí. Tuto problematiku je třeba řešit komplexně. Po vybourání novodobých podlah budou provedeny provětrávané podlahy. Povrchovou vrstvu bude tvořit ručně vyráběná cihlová dlažba. V průchozí chodbě (nádvoří - park) je původní dlažba s žulovými šlapáky a historickou keramickou dlažbou. Další řešení záleží na podrobném stavebně-technickém průzkumu vlhkosti konstrukcí.

Sklep pod zámkem bude vyčištěn a opravena cihelná dlažba. Půda bude vyklizena, klasicistní krov bude konzervován. Opraveny budou schody a povrchy z cihelných půdovek a prkenné podlahy.

Západní část zámečku se nestala po požáru v rámci klasicistní rekonstrukce součástí obytné části zámku, ale byla adaptována na sýpku. V rámci SHP bylo doloženo, že se jednalo před požárem o integrální část barokního zámku. Hypotézu (NPÚ Telč), že prostor sýpky tvořil samostatný předbarokní objekt, není možné potvrdit.

Při práci na DP byla zvažována varianta "dostavby" západní části zámečku s barokní dvojtraktovou dispozicí (blíže viz část B diplomového projektu). Samotnou přepatrovanou vestavbu sýpky (3 podlaží) v autentickém stavu cca z r. 1836 nelze odstranit. Přestavba je součástí změn v areálu v souvislosti s dominantním hospodářským využíváním areálu. Sýpka je nedělitelnou součástí památkově chráněné budovy zámečku a byla jeho provozní součástí i v době života B. Reynka.

Obnova sýpky bude prováděna s ohledem na stav dřevěných konstrukcí a statiku objektu. Odstraněny budou novodobá provizorní podepření stropních konstrukcí a 1 novější příčka v přízemí. Stávající dřevěné stropní konstrukce, včetně sloupů, průvlaků, podlah a schodišť se zábradlím budou konzervovány. Narušené dřevěné prvky vestavby sýpky budou opraveny ručně tesanými plombami a tradičními tesařskými spoji. Na základě statického posouzení budou příp. doplněny další stabilizační prvky v místě uložení stropních trámů a průvlaků. Restaurátorským způsobem bude opraven největší Reynkův holubník, který tvoří samostatnou místnost v sýpce. Další restaurovaný holubník bude zavěšený na severní fasádě sýpky.

Přízemí sýpky propojuje prostory zámečku s hospodářskou přístavbou na západě. Zde bude obnoven dříve zazděný dveřní otvor. Přízemní prostory budou sloužit jako šatna a malá expozice dějin zámku a Reynkova statku. Budou zde obnoveny vápenné omítky, opraven dřevěný podhled, opraveny a repasovány dveře, event. doplněny repliky dveří.

Další 2 podlaží sýpky budou zakonzervovány a využívány jen výjimečně. V této části objektu zámečku budou obnoveny jednoduchá 6-ti tabulková okna jako repliky stávajících. Podlaha v přízemí bude provedena jako v ostatních částech přízemí, s povrchovou vrstvou z ručně vyráběné cihelné dlažby. V posledním patře bude obnoven dveřní otvor do hospodářské přístavby.

### 5.2.2 Hospodářská přístavba

Hospodářská přístavba prošla úpravami v 19. a 20. stol. Původně barokní objekt byl přestavěn na lihovar a využíván byl k hospodářským účelům i v průběhu 20. stol. V rámci provizorních oprav byl odstraněn Reynkův skleník na střeše objektu. Stav obvodového pláště

a střechy vyžaduje obnovu venkovních omítek, střešní krytiny a výplní okenních a dveřních otvorů.

Bude obnovena část zřícených konstrukcí krovu. Podle fotodokumentace byly navrženy úpravy v krovu tak, aby mohl být zpětně osazen skleník a navrženo schodiště z půdního prostoru do skleníku. Nové konstrukční prvky budou z ručně tesaných prvků, schody a mezi-podesta budou provedeny dle vzorů dochovaných v sýpce. Navrženo je zastřešení schodiště do skleníku navazující na střechu zámečku. Střešní krytina na všech objektech kromě zámečku bude provedena z novodobého eternitu (šedý odstín), tak jako za života Reynkovy rodiny.

Jednopodlažní objekt nově navazuje na přízemní část sýpky. V hospodářské přístavbě budou odstraněny 2 novější příčky. Prostory navazující bezprostředně na zámeček budou adaptovány na kavárnu. Návrh umožňuje přístup do kavárny stávajícími dveřními otvory jak z nádvoří (ze severu), tak z parku (z jihu), i z navazujících prostor zámečku. Nově navržené WC slouží jak hostům kavárny tak návštěvníkům zámečku.

Dveřní a okenní výplně v této části objektu jsou za hranicí životnosti, resp. chybí. Okna budou nově vyrobena jako repliky 6-ti tabulkových, ven a dovnitř otevíravých. Dveře budou repliky zachovalých typů v hospodářské části areálu (dvoukřídlé, resp. s nadsvětlíkem). Dveře do návštěvnického centra budou dvoukřídlé s dřevěnými žaluziemi. V celé hospodářské přístavbě budou provedeny provětrávané podlahy. Povrchovou vrstvu bude tvořit ručně vyráběná cihlová dlažba.

V JV rohu hospodářské přístavby se nachází torzo bývalého komína lihovaru. Režné zdivo bude z exteriéru i interiéru opraveno. V této části objektu bude vloženo nové dvouramenné schodiště vedoucí do půdního prostoru. To umožní znovuzprovoznění historického skleníku. Z mezi-podesty schodiště do skleníku bude umožněn přístup do posledního podlaží sýpky obnoveným dveřním otvorem. V půdním prostoru bude restaurován další holubník a na vazných trámech bude provedena nová podlaha (pochůzí lávka). Krček vystupující kolmo na hospodářské křídlo bude adaptován na návštěvnické centrum a zázemí pro kavárnu. Bude zde umístěna technická místnost. Na východní fasádu bude zavěšen opravený holubník.

### 5.2.3 Hospodářské křídlo

Hospodářské křídlo uzavírající areál od severu má svůj původ v baroku, kdy zde byla kočárovna a stáje. Objekt je ve špatném stavu díky zanedbané údržbě a utilitární adaptaci na kravín. Východní část byla klasicistně přestavěna po požáru (1836). Jedná se z památkového hlediska o cenný objekt s pruskými klenbami do pásů, podepřenými 2 řadami kamenných sloupů. Objekt je třeba staticky zabezpečit. Přitom je možné využít stávající kleštiny ve směru sever - jih a kamenné podpěry na SV rohu budovy. Tato část bude adaptována na komorní sál.

Na východním štítě se zachovala klasicistní výzdoba. Korunní římsa, štukové šambrány a parapet budou vyspraveny vápennou maltou. Venkovní okenice s dřevěnými žaluziemi u 2 oken ve štítě budou provedeny jako repliky, dle jedné zčásti zachované. Ozdobná litinová výplň kulatého okna bude konzervována, stejně jako mříže v oknech severní fasády.

Na jižní fasádě budou obnoveny 2 historické vstupy s jednoduchým kamenným ostěním (jeden je v současné době zazděný). Jedny dvoukřídlové rámové svlakové dveře s nadsvětlíkem budou restaurovány a repasovány. Druhé budou provedeny jako replika podle tohoto vzoru. Ty spolu se třemi obnovenými okny vytvoří symetrické klasicistní průčelí. Okna na severní straně v původních stájích nebyly. Provedeny zde budou novodobá (v pohledu z exteriéru bezrámová) okna a konzervovány budou klasicistní mříže. Omítky budou opraveny vápennou maltou v exteriéru i interiéru.

Odstraněn bude mechanismus chlívského zásobování. Podlahy budou po odvlhčení z cihelné dlažby, s využitím části původních neerodovaných prvků. Na východním okraji bude instalována zástěna, za níž bude zázemí pro vystupující/návštěvníky.

Západní část hospodářského křídla byla využívána v 2. pol. 20. stol. jako kravín a je zde nejvíce novodobých konstrukcí. Vybourán bude systém podpěrných ocelových sloupů,

hurdiskové stropy, podlahy a technické zařízení kravína. Tento prostor bude adaptován na víceúčelový sál.

V místech historických vjezdů do kočárovny budou obnoveny 4 prosklené vstupy s dvoukřídlými dveřmi se žaluziemi. Provizorní okna na severní fasádě budou nahrazeny analogickým typem jako v komorním sále. Do prostoru bude vestavěna nová konstrukce vynášející další patro (galerii) s úrovní podlah cca v místě vazných trámů stávajícího krovu z přelomu 19./20. stol., který zůstane zachován. Nosný systém tvoří 2 řady dřevěných sloupů s průvlaky, na které budou uloženy stropní trámy a podlahy. V patře budou umístěny 2 rezidenční byty. Přístup na galerii je jednoramenným schodištěm, krytým laťováním. Toto řešení umožní celou škálu činností v přízemí i patře. V přízemí je navržena nová betonová podlaha načervenalé barvy, v patře prkenná. Osvětlení prostor je zajištěno z jihu 4 prosklenými vstupy a ze severu stávajícími okny, v patře nově vikýři, které osvětlují i vestavěné byty.

Na západním okraji hospodářského křídla, v místě torza zřícené přístavby, byla navržena kontextuální přístavba garáží. Zde je umístěna dílna a další sklad. Vjezd do garáží z místní komunikace je zajištěn novodobými posuvnými dveřmi. Obdobně je řešen vstup do dílny na jižní straně objektu. Osvětlení je analogické řešení na severní straně foyer.

Prostor mezi oběma sály spojuje foyer. Ten umožňuje vstup do obou sálů dvoukřídlými dveřmi. Vstupy jsou umístěny symetricky a osově proti sobě. Ve foyer je navrženo občerstvení a posezení. V severní přístavbě jsou umístěna WC a skladové prostory. Osvětlení je zajištěno prosklenou výplní prostřednictvím rastrovaného cihelného zdiva. Dřevěná jižní předsíň krytá laťováním umožňuje letní posezení. Prostory foyer hmotově vychází ze stávajících konstrukcí, které budou převážně zachovány. V prostoru foyer je navrženo dvouramenné schodiště vedoucí do půdních prostor komorního sálu (skladový prostor).

Předválečný objekt kolny stojící v těsném sousedství hospodářského křídla může sloužit jako zázemí pro malý chov ovcí. Kolna bude opravena výměnou a doplněním některých prvků dřevěného pláště. Jako střešní krytina bude použit novodobý eternit.

#### 5.2.4 Dvůr (nádvoří)

Dvůr je samostatně chráněn jako kulturní památka. Jeho úpravy spočívají v provedení zpevněných ploch, které navazují na hlavní vstupy do objektů. V JZ části nádvoří se nachází samostatný sklep, který není propojen s objektem stávajícího zámečku. Jedná se patrně o součást starší stavby, který byl následně využíván jako ležácký sklep. Opraven bude vstupní objekt. Bude položena nová krytina (eternit), opraveny budou schody. Sklep bude využíván jen příležitostně pro výtvarné instalace. Součástí nádvoří je novodobá vstupní brána na východní straně areálu. Další vstupní brána navazující na nové parkoviště je navržena na západním okraji areálu.

#### 5.2.5 Park

Stejně jako nádvoří je samostatně chráněn i zámecký park. Jak vyplývá z části SHP diplomového projektu, na historických mapách je vždy patrný dobově podmíněný estetický záměr parkových úprav a síť parkových cest (viz indikační skica, mapa stabilního katastru nebo mapa panství z r. 1747). V 19. stol. byl park rozšířen o užitkovou zahradu. Okrasný ráz parku zanikl a park má charakter málo udržovaného lesoparku. Lze předpokládat, že tento charakter měl park v celé době života Reynkovy rodiny. Pro zachování tohoto stavu je žádoucí provádět pouze zdravotní řez stromů a běžnou údržbu zeleně, bez žádných specifických zásahů. Udržení stabilizovaného stavu je záležitostí dalších zahradnických postupů.

Stromy a keře budou zachovány i na navazujícím nádvoří. Součástí povrchových úprav obnovených objektů je popínavá zeleň. Obnoveny budou treláže, které používal B. Reynek.

V parku se nachází malý jednoduchý altán, který si B. Reynek postavil r. 1919. Objekt

bude pouze konzervován, obnoveny budou nátěry. Opravena bude kamenná zeď kolem části parku a opraven a doplněn plaňkový plot.

#### 5.2.6 Přístupová cesta a parkování

Na severní straně areálu bude zpevněna místní komunikace, která bude rozšířena, aby umožnila podélné stání. Samostatné parkoviště pro návštěvníky je na SZ okraji areálu.

#### 5.2.7 Barevné řešení

Fasády jsou navrženy v odstínu lomené bílé barvy s nádechem tónu okru. Barevně bude akcentován sokl do šedavého odstínu. Restaurované truhlářské prvky, resp. repliky (okna, dveře) budou natřeny olejovými barvami v šedém odstínu (tradiční klasicistní barva). V interiérech zámečku budou restaurovány historické výmalby na bílém podkladu.

Novodobé truhlářské prvky budou barevně přizpůsobeny restaurovaným. Barevné řešení bude aktualizováno v další etapě SHP se sondami a stratigrafickým průzkumem dochovaných vrstev nátěrů.

### 6. STAVEBNĚ-TECHNICKÉ ŘEŠENÍ

Při provádění prací bude brán ohled na použití tradičních postupů a materiálů. Do stávajících historických konstrukcí bude zasahováno jen ve velmi omezené míře. Odstranění novodobých konstrukcí v jednotlivých objektech je popsáno v kap. 5. Nové zadržky a příčky budou provedeny z plných pálených cihel a budou opatřeny vápennou omítkou. Konstrukce rezidenčního bydlení budou provedeny z lehkých rámových konstrukcí z ocelových U profilů s opláštěním překližkou. Dřevěná vestavba ve víceúčelovém sále bude provedena z dřevěných sloupů, průvlaků a trámů, které budou staticky posouzené, s prkennou podlahou, s tradičními tesařskými spoji. Dřevěné schodiště bude opláštěno laťovým obkladem. Zábradlí na galerii je z nerezové sítě. Střešní krytina zámečku bude z tradičního štípaného šindele. Ostatní střechy budou pokryty novodobým eternitem (Eternit AG) šedé barvy.

Podstatná část stávajících historických truhlářských výrobků bude restaurována a repasována, včetně původního kování a natřena olejovými barvami. Chybějící nebo vyměňované prvky budou provedeny jako repliky dle dochovaných vzorů (viz kap. 5.). Novodobé konstrukce budou většinou vycházet z tradičních vzorů. Dřevěné treláže budou provedeny dle dochovaného vzoru.

Historické podlahy v zámečku (klasicistní fošnové podlahy a barokní kamenná a keramická dlažba v přízemí) budou restaurovány a repasovány. Ostatní podlahy budou provedeny většinou z ručně vyrobené cihelné dlažby nebo šestibokých keramických dlaždic. Dle výsledků vlhkostního průzkumu bude část podlah provedena jako provětrávaná. Ve víceúčelovém sále bude provedena betonová podlaha s pochozí vrstvou z leštěného potěru s jemným kamenivem a načervenalou barvou.

Cesty budou provedeny v zahutněném pískovém mlatu na hrubší šterkový podklad. Nástupní prostor před exponovanými vstupy je zpevněn plochými kameny uloženými do písčitého lože, s prorůstající trávou. Okapní chodníček je z obdélných žulových desek větších formátů, okapní žlábků z hrubého šterku. Na základě dalších průzkumů bude příp. obnovena drenáž.

Elektrické rozvody budou z podstatné části vyměněny a doplněny tam kde nejsou. Budou vedeny prioritně v historických chráničkách nebo po povrchu (opletená kabeláž), resp. ve stávajících drážkách a v nových podlahách při patě zdi. Budou použity repliky porcelánových vypínačů a zásuvek. Osvětlení bude řešeno převážně závěsnými lustry, v expozici specifickým



galerijním osvětlením.

Vodovodní rozvody budou vyměněny nebo nově provedeny. Nová vodovodní přípojka bude připojena na vodovodní síť obce. Rozvody splaškové kanalizace budou vyměněny nebo nově provedeny. Nová kanalizační přípojka bude připojena na stokovou síť obce. U střešních konstrukcí není počítáno se žlaby a svody. V areálu je minimum zpevněných ploch, resp. jsou propustné. Dešťová voda bude zasakovat do okolních travnatých ploch.

Vytápění v zámečku a v hospodářské přístavbě bude řešeno rekonstrukcí a doplněním stávajícího systému s otopnými tělesy, s ohřevem vody el. kotlem a tepelným čerpadlem. Kotel, tep. čerpadlo, akumulární nádrž a el. regulace budou umístěny v technické místnosti. Zemní vrt tepelného čerpadla bude proveden v zahradě. V patře zámečku je možné zvážit jako další zdroj tepelná tělesa v historických kachlových kamnech. Teplá voda bude ohřívána v el. průtokových ohříváčích. Většinu prostor lze větrat přirozeně. Nucené větrání bude třeba pouze v prostoru kavárny.

Požární bezpečnost bude zajištěna umístěním požárních hlásičů. Vzhledem k nízkému počtu podlaží není nutné řešit chráněné únikové cesty. Směr úniku bude v objektech označen normovými značkami. V objektech budou rozmístěny přenosné hasící přístroje.

