



Urbanistické řešení

Vyjíždíme do Hostinného směrem od Vrchabí, a už z dálky vidíme obrys věže kostela. Pohled, který chcí zachovat. Důležitostí nároží parcely, na které dříve stávaly dva nízké domy, není v současné době správně uchována.

Zadáním pro mne tedy bylo tuto důležitou parcelu zastavět a doplnit rozpadlou urbanistickou strukturou. Dům jsem rozdělila objemově na tři a funkčně na dva objekty. Jeden objekt se společným bytlením jsem osadila podél hlavní silnice a objekt, jež bude plnit funkci domovního stacionáře kopíruje uliční čáru ulice Deymova. Mezi nimi na nároží, v nejmenší hmotě navrhnu dům, ve kterém se klienti setkávají s veřejností.

Koncept

Hlavní vstup do objektu je z ulice Horská. Přes bránu vstupujeme na dvorek. Je to prostor, ve kterém autisté pocítí přechod mezi veřejným prostorem - ulicí a následujícími aktivitami, které je v rámci programu stacionáře čekají. Startovací byty mají každý svůj vlastní vstup symbolizující samostatnost, kterou je třeba podpořit. Přechodovou - stimulační zónou, je v případě startovacích bytů, jejich dlouhá předzahradka. Každá je trochu jiná, ale svůj byt autisté poznají díky personalizované destičce mezi oknem a vstupními dveřmi, na které bude jejich autentický symbol a barva.

Každý z provozů má svůj "společný prostor", který je od ostatních prostor oddělen (například světlo výškou a velikostí místnosti, aby autisté poznali, že se tu odehrává něco jiného). Jedná se o tři společenské prostory, tedy obývací pokoj v tréningovém bytě, malý nárožní dům s prostorem pro kontakt s okolím a velký sál. V nich princip nosných stěn podporujících zastřešení budovy měřím v podpořné rámy z lepených dřevěných vazníků. Navrhnu tak otevřený, vzdušný prostor kombinací čisté bílých stěn, otevřeného stropu a dřeva. Ve větším sále také navrhnu únikové prostory, které obecně nazývám "útluky", kde se klienti mohou v případě potřeby schovat před okolním světem. Místnosti jsou vybaveny záclonami a verkovními žaluziemi, které se dají v případě potřeby zatáhnout a utlumit množství vizuálních podnětů.

1. Objekt pro bydlení

Klientům jsou v dispozici dva typy bytů - tréningový a startovací, které jsou pod správou stacionáře. V tréningovém bytě byt autisté jako jedno rodinné čtverci pět členů a jednu zrcovitou sestru. Každý autista má vlastní pokoj se sociálním zázemím a sál společné prostory - obývací pokoj s jídelnou, kuchyní a zázemím. Vstup do bytu je ze dvorku, který je společný i pro stacionář. Samotný byt je umístěn v podkroví. Útlukové místnosti s otevřeným krovem a výhledem jsou situovány na jih. Autisté mají k dispozici asistenci pracovníka, který na ně dohlíží. Pracovník má vlastní pokoj s koupelnou.

Druhým typem bytlení je startovací byt, který je pro klienty simulací samostatného bytlení. Jedná se o byty 1+kk s vlastním vstupem, který má podporu myšlenku "jsem samostatný a zvládám to". Z každého bytu je pak přístup na malou terasu, která navazuje na sdílenou zahradu.

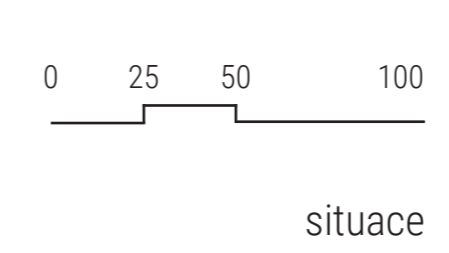
2. Stacionář

Stacionář se skládá z hmoti již zmíněného malého domku a velkého domu, ve kterém se nachází zájemci. Stacionář je především místem setkávání. Klienti a jejich blízcí zde mohou využít služeb psychologické poradny nebo relaxačních masáží. Věnuji se tu svým koníčkům, účastní se aktivizačních programů, v rámci kterých se učí se samostatnosti a zařazení do společnosti.

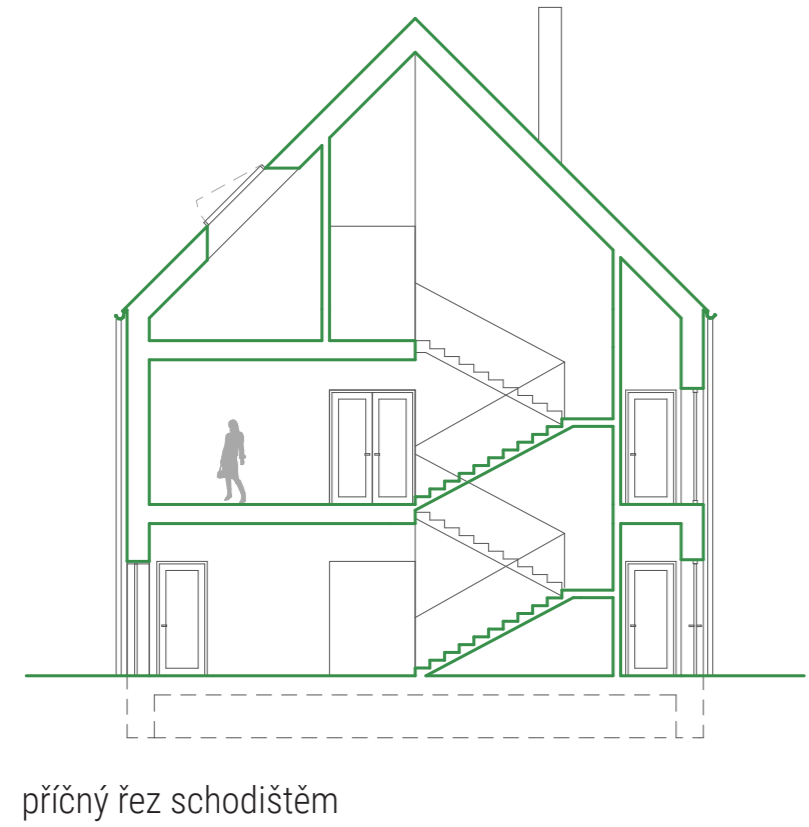
V budově jsou dva sály. Jeden sál s otevřeným hambalkovým krovem se nachází v malém domku, tady se odehrávají všechny aktivizační aktivity, kreslení, tvoření a je to místo, kde se setkávají autisté s okolním světem. Tento prostor také slouží jako jídelna se záclonami z rehabilitačního zařízení, které se nachází v ochranné vzdálenosti 5 min. Klienti se tu učí vařit a péct, a na svoje pokrmky pak v rámci zabezpečení se o společnosti mohou pochat své sousedy.

Druhý sál se nachází v prvním patře, který slouží pro setkávání všech klientů v rámci skupinkových terapií, například cvičení. Prostor, který po stranách doplňují o útluky s kulatými výhledy, ve kterých se mohou autisté schovat před světem. Útluky jsou vybaveny měkkými materiály, záclonami a svítícími RGB páskami pro tmuclání nálad. Pokud přeci jen dojde k nervovému přetížení, je k dispozici liché (škřídkové) místnosti.

- 1 Rehabilitační ústav
- 2 Kostel Nejsvětější Trojice
- 3 Sportovní centrum
- 4 Koupaliště
- 5 Bývalý zámek
- 6 Náměstí
- 7 Autobusové nádraží
- 8 Pumptrack



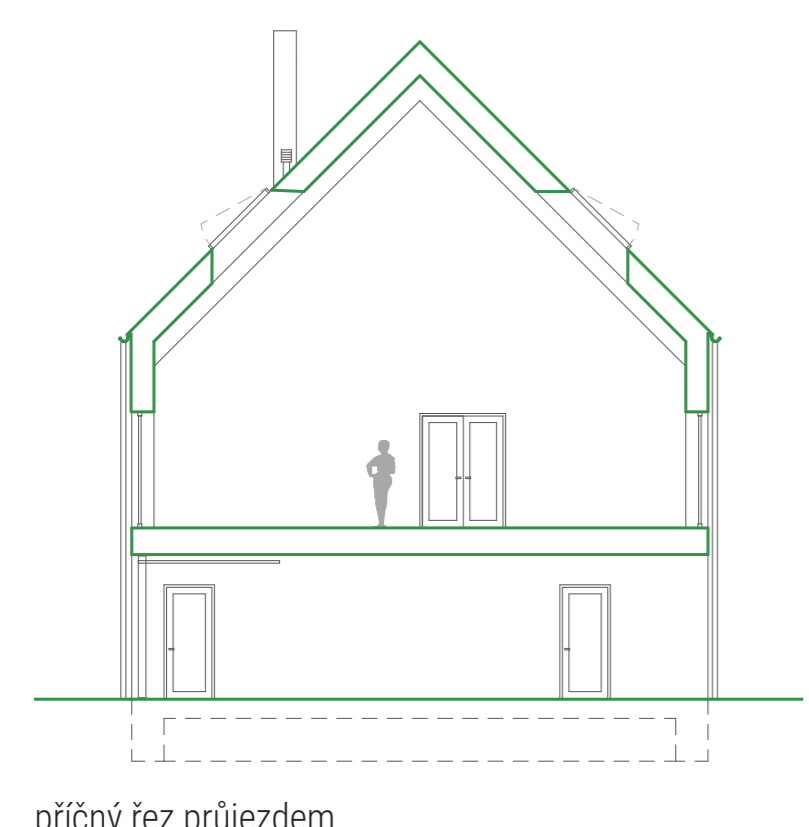
situace



příčný řez schodištěm /stacionář



pohled na bydlení /ze zahrady



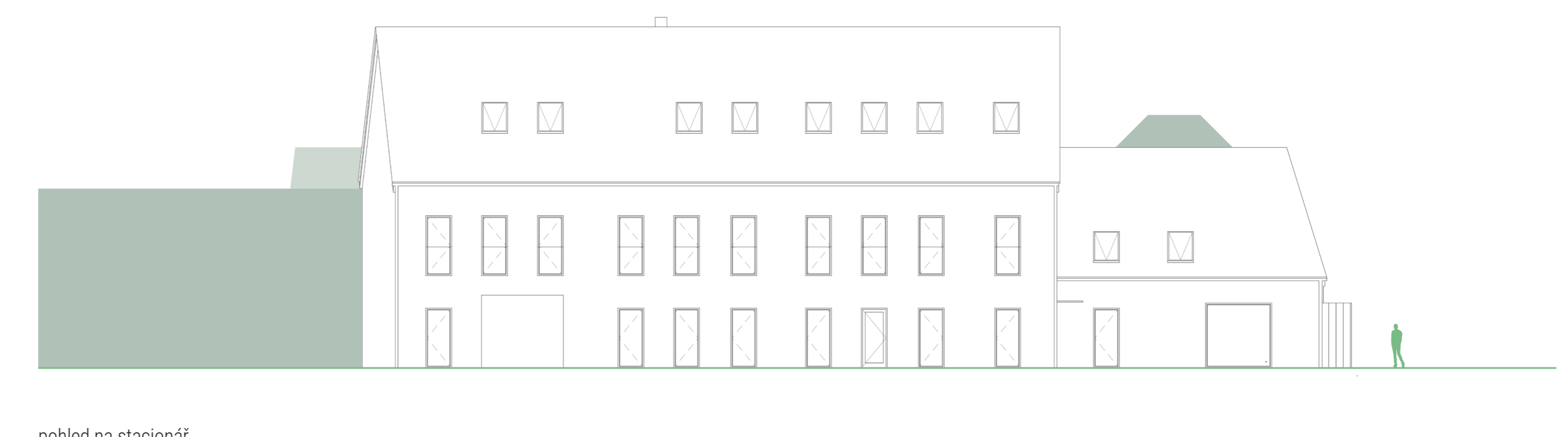
příčný řez průjezdem /stacionář



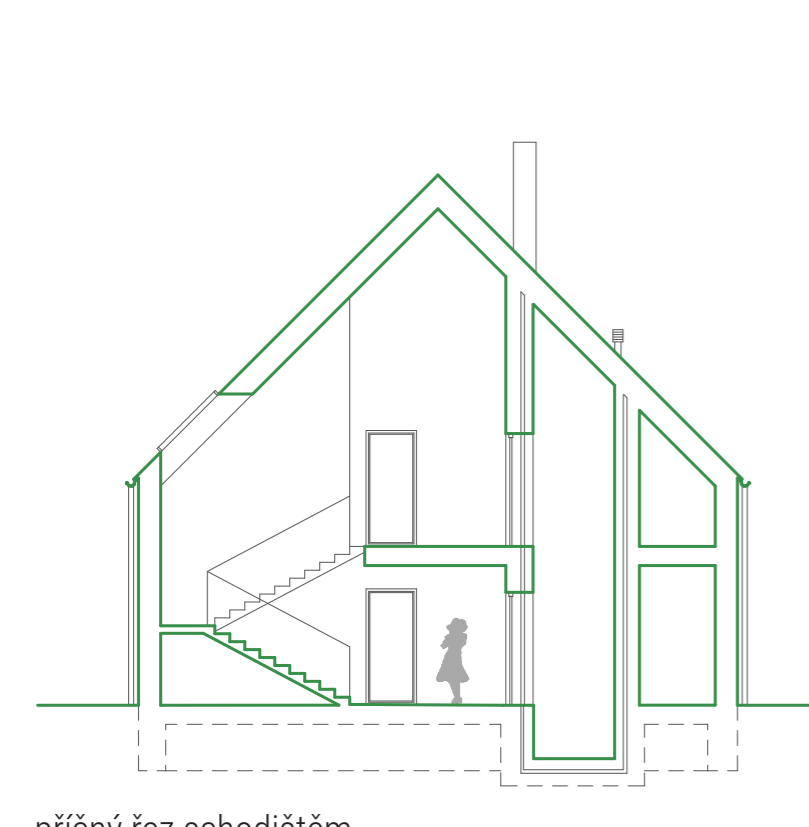
pohled na na stacionář /z ulice Deymova



příčný řez malým domem /stacionář



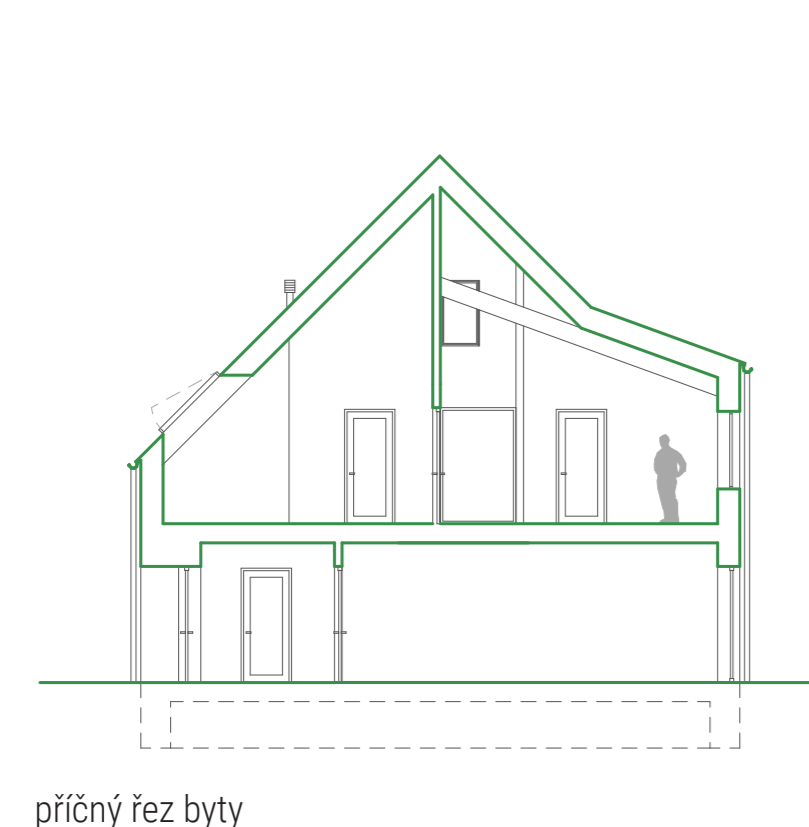
pohled na stacionář /od bydlení



příčný řez schodištěm /bydlení



pohled na stacionář /ze zahrady



příčný řez byty /bydlení



pohled na bydlení /od kostela



pohled na bydlení /od stacionáře



pohled na domov /z ulice Horská

