



# NOVÁ RADNICE MNÍŠEK POD BRDY

Diplomní práce  
Bc. Tomáš Olša

Fakulta architektury  
České vysoké učení technické v Praze

NOVÁ RADNICE MNÍŠEK POD BRDY

Vedoucí diplomové práce  
prof. Ing. arch. Ján Stempel

Odborný asistent  
Ing. arch. Ondřej Beneš, Ph. D.

Odborná konzultace - statika  
Ing. Miloslav Smutek, Ph. D.

Odborná konzultace - požárně bezpečnostní řešení  
Ing. Jan Ráb

Odborná konzultace - technické prostředí staveb  
Ing. Jan Žemlička, Ph. D.

Odborná konzultace - doprava  
Ing. Martin Scháno

Ateliér Stempel - Beneš  
Fakulta architektury  
České vysoké učení technické v Praze

letní semestr 2023/2024

# OBSAH

## **ANALYTICKÁ ČÁST**

- VÝVOJ RADNIC 8-13
- MĚSTO / MÍSTO 14-29
- ANALÝZA 30-39
- REFERENCE 40-43

## **NÁVRHOVÁ ČÁST**

- AUTORSKÁ ZPRÁVA 46-47
- SITUACE 48-51
- AXONOMETRIE 52-53
- PŮDORYSY 54-61
- ŘEZY 68-71
- POHLEDY 72-77
- DETAIL 78-79
- VIZUALIZACE 80-91

- ZÁVĚR 92-99**

## **ANALYTICKÁ ČÁST**

## VÝVOJ RADNIC

## vznik správních budov:

Administrativní činnost a správa obcí byly známe ještě před vznikem písma, avšak jejich rozvoj a zlepšení souvisely s rozvojem písemnictví. První dochované písemné záznamy účetnictví a evidenční povahy pochází z Mezopotámie. Pro správu města byla vyhrazena část paláce, která obsahovala místnosti pro úředníky a archivní prostory. Tato část paláce nejenom sloužila jako kanceláře a úložiště dokumentů, ale také obsahovala reprezentativní místnosti, včetně trůnních a shromažďovacích sálů. (1)

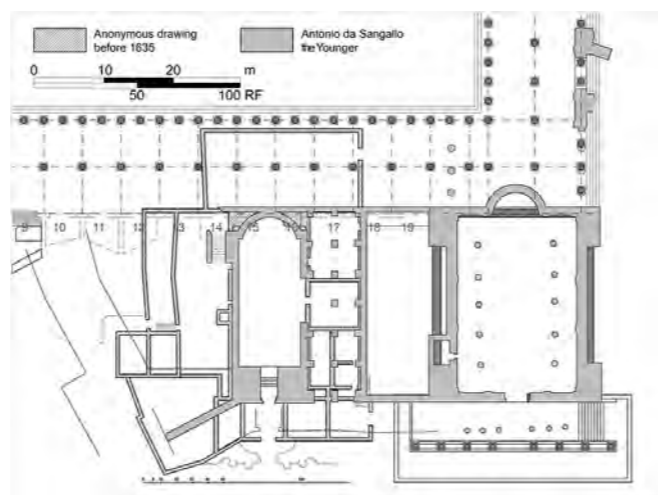
V starověkém Egyptě byl archiv součástí chrámu. Místnost, kde se scházeli egyptští učenci v místě nazývaném „skriptorium,“ představuje předchůdce současných konferenčních sálů a místností. V průběhu středověku se skriptoria proměnila v otevřené prostory kanceláří, kde pracovali společně mniši v opatstvích.

V období mykénského a minojského období byly palácové komplexy v egejské oblasti vybaveny rozsáhlým a organizovaným správním systémem. Hliněné tabulky nalezené na Knóssu kolem roku 1380-1350 př. n. l. ukazují, že správní úřady měly kolem 75-100 písafů.

Rozvoj radniční architektury začal s rozvojem demokracie, kdy byla snaha oddělit státní správu od rodové aristokracie. První budovy tohoto typu byly tzv. búleteriony, samostatné budovy se shromažďovacími sály. V období antiky došlo k významnému rozvoji radniční architektury. V starověkém Římě se objevily první radnice, zvané kurie (konferenční dům), kde se konaly zasedání senátu. Jedna z těchto radnic byla založena Juliem Caesarem a používala se od roku 29 př. n. l. (2). Pro veřejné jednání a shromáždění sloužily baziliky.



1. půdorys Zimrilinova královského paláce v Mari



2. půdorys konferenčního domu Curia Julia, Řím



3. konferenčního domu Curia Julia, Řím - současnost

## první radniční budovy a jejich dispozice:

V období středověku byla správa českých měst svěřena městské radě. Ještě před vznikem prvních radničních budov a zasedacích místností se radní scházeli v bytech jednotlivých konšelů. Radnice začaly vznikat hlavně ve 14. století, kdy se města osamostatnila a získala vlastní samosprávu. Původně byla správa měst v rukou zástupců vlastníků, rychtářů, fojtů a dalších úředníků. Avšak města se začala snažit o vytvoření vlastní samosprávy, což bylo hnutí rozšířené nejen v Českých zemích, ale v celé Evropě.

Každé město mělo svou vlastní radnici, která sloužila jako centrum městské samosprávy. Bylo běžné, že při stavbě nové radnice se využívaly části staré radnice, které byly začleněny do nové budovy. Tím byla zachována reprezentativní pozice radniční budovy, ale zároveň prošla proměnou a stavební vývoj se stal velmi komplikovaným. Pokud byla nová radnice postavena na jiném místě, původní radnice byla opuštěna. Původní radnice často vznikaly z měšťanských domů na náměstí. V přízemí se nacházela vstupní síň s reprezentativním schodištěm, zatímco ostatní prostory sloužily pro hospodářské a obchodní účely. Součástí radnice byl také městský archiv.

V době gotiky začala nabývat významu Obecní síň, která sloužila k shromažďování celé obce. To vedlo k mnoha rekonstrukcím a rozšiřováním stávajících prostor, které často nestačily novým potřebám. V této době lze rozlišit tři typy radnic: nárožní s věží (např. Staroměstská radnice) (4), centrální (např. radnice v Poličce) (5) a štítová (např. radnice v Plzni) (6).

Proměny a přestavby radnic byly často způsobeny společenskými změnami, vývojem v architektonickém slohu a častými požáry, které města postihly. Přesto existují radnice, které byly postaveny v jediném slohovém stylu, což je vzácnější jev.



4. Staroměstská radnice v Praze



5. radnice v Poličce



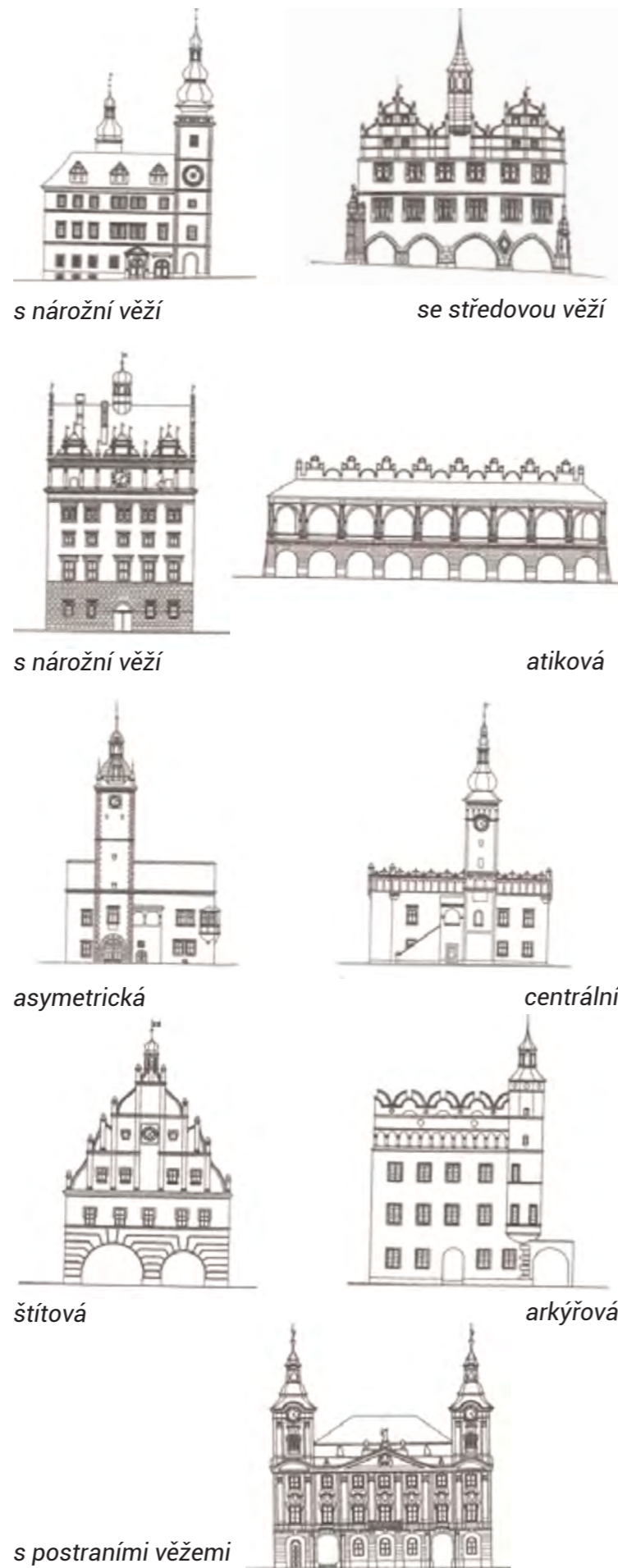
6. Plzeňská radnice

## období renesance a baroka:

V období renesance došlo k vrcholu rozvoje radniční architektury v jak královských, tak poddanských městech, což zvýšilo jejich význam. Zvláště na severu Čech se začaly prosazovat centrální radnice, které stály samostatně uprostřed náměstí. V pozdní renesanci začala vznikat nová typologie radnic a hledaly se nové tvary a formy. K původním třem kompozičním typům přibylo dalších pět nových řešení: radnice se střední věží (např. Litoměřice), atikové radnice (např. Prostějov), šířkové radnice (např. Plzeň), radnice s arkýry (např. Opava) a asymetrické radnice (např. Kyjov). Vnitřní uspořádání navazovalo na gotické radnice, kde se v přízemí nacházely obchodní prostory a šenky, kde se prodávalo pivo a víno. Radniční sklepy byly také využívány pro tento účel.

Doba pobělohorská přinesla zánik stavovského systému a nástup absolutismu, což vedlo k omezení a později i k zrušení samosprávy ve městech. Kvůli třicetileté válce a tomuto politickému vývoji došlo v raném baroku k omezení výstavby radnic. Nicméně vrcholný barok byl obdobím významné stavební aktivity. Na konci 17. století začala výstavba nových radnic, zejména v menších městech, kde dosud žádná radnice neexistovala, nebo v případech, kdy původní radnice již nepostačovala. Tyto nové radnice byly postaveny jako štítové stavby s věží lidového charakteru, ale nalezly se i rozsáhlejší projekty, jako radnice v Chebu, Lokti nebo Českých Budějovicích.

Nejčastěji se setkáváme s dvěma kompozičními schémata: radnicemi situovanými šířkově s věží uprostřed náměstí nebo radnicemi s štítovým průčelím a věží. Tyto schémata se objevovala i v nastupujícím klasicismu. V tomto období se také objevilo schéma s bočními věžemi, například u nedostavěné radnice v Chebu. Baroko ovlivnilo i dispoziční uspořádání radnic, kdy zmizely prostory pro shromažďování celé obce a radnice se staly účelnějšími a reprezentativnějšími.



## radnice v 19. a 20. století:

V první polovině 19. století byly postaveny některé klasicistní radnice, jako například v Teplicích a Sobotce. Nicméně neorenesance a další historizující slohy se staly v tomto století nejvýznamnějšími styly v radniční architektuře. Příkladem radnice s vlivem italské renesance je radnice v Klášterci nad Ohří (7). Během 19. století došlo k významné změně v funkci radnic. Dříve sloužila budova radnice jako správní a soudní budova, avšak v tomto období zůstala radnice pouze pro městskou správu. Místnost radní síně byla upravena pro zasedací místnost a místnost purkmistra se stala kanceláří starosty.

Na začátku 20. století se postavila otázka, v jakém architektonickém stylu stavět radnice. Původně zamýšlený secesní styl brzy nestačil reflektovat nové technologické pokroky ve stavebnictví. Příkladem radnice v secesním stylu je Humpolec (9). Čeští architekti v té době představili dvě nové cesty - modernu a kubismus. I kubismus, nový geometrický styl, se promítl do radniční architektury, ale pouze v pár návrzích. Interiéry radnic byly často zdobeny díly českých umělců, které se často zaměřovaly na vlastenecká témata. V té době se často rozšiřovala funkce radnic o muzea, knihovny, galerie a někdy i o školy nebo banky, čímž získaly budovy větší rozměry.

V oblasti administrativních budov přinesl převrat příchod otevřených kanceláří typu „open space,“ které zaznamenaly velký úspěch zejména ve Spojených státech. V Evropě však tento koncept otevřených společných kanceláří nenabyl takové popularity. Vzhledem k rozdílným potřebám a počtu pracovníků v jednotlivých odděleních se systém oddělených buňkových pracovišť nebo jejich kombinace častěji osvědčují v rámci typologie radnic.



7. radnice v Teplicích



8. radnice v Klášterci nad Ohří



9. radnice v Humpolci

**MĚSTO / MÍSTO**



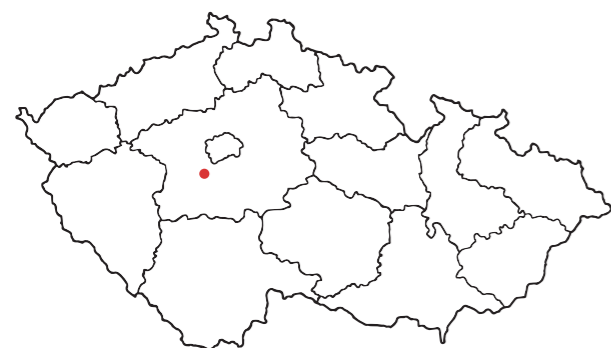
## ZÁKLADNÍ INFORMACE

Mníšek pod Brdy se nachází 27 km od hlavního města Prahy na úpatí Brdského hřebene. Je tvořeno třemi katastrálními územími – Mníšek pod Brdy, Rymaně a Stříbrná Lhota.

Počet trvale hlášených obyvatel v Mníšku pod Brdy byl v roce 2023 6250.

Město se rozkládá na ploše 26,5 km<sup>2</sup>.

Mníšek pod Brdy je přirozeným centrem turistického ruchu regionu. Především jsou zde dobré podmínky pro cykloturistiku, pěší turistiku a ve městě a okolí se nachází řada kulturních památek. Za zmínku stojí především státní zámek v Mníšku pod Brdy, barokní areál Skalka, kostel sv. Václava.



# VÝZNAMNÉ BODY MĚSTA

Barokní areál Skalka

Brdské lesy

mateřská škola

domov pro seniory

areál bývalých kovohutí

kulturní dům

zámek

pošta

zámecký rybník

kostel sv. Václava

stávající radnice

sokolovna

zdravotní středisko

městská knihovna

mateřská škola

prostřední rybník

základní škola

hřbitov

zadní rybník



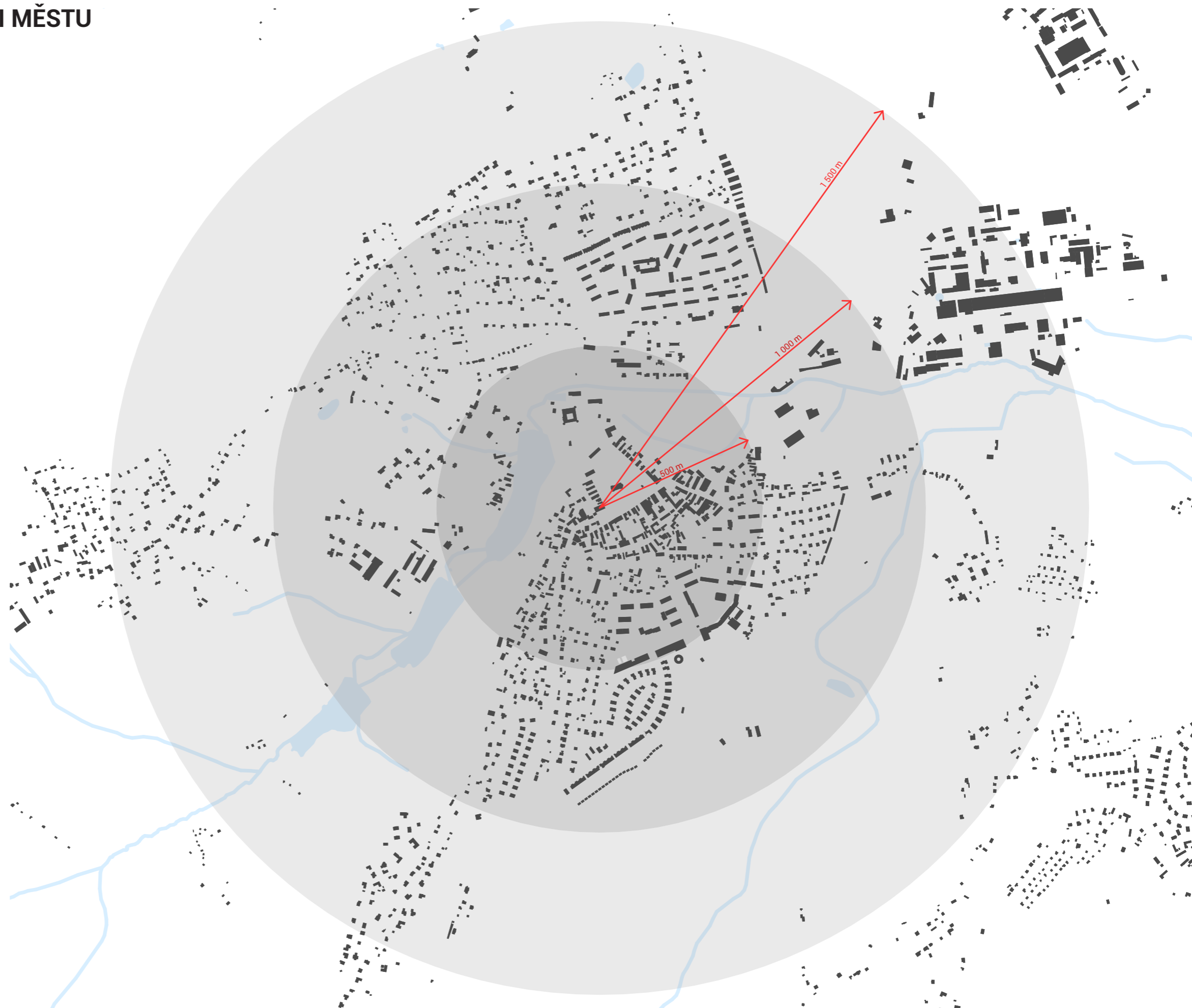
## UMÍSTĚNÍ NOVÉ RADNICE VŮČI MĚSTU

Mníšek pod Brdy se nachází 27 km od hlavního města Prahy na úpatí Brdského hřebene. Je tvořeno třemi katastrálními územími – Mníšek pod Brdy, Rymaně a Stříbrná Lhota.

Počet trvale hlášených obyvatel v Mníšku pod Brdy byl v roce 2023 6250.

Město se rozkládá na ploše 26,5 km<sup>2</sup>.

Mníšek pod Brdy je přirozeným centrem turistického ruchu regionu. Především jsou zde dobré podmínky pro cykloturistiku, pěší turistiku a ve městě a okolí se nachází řada kulturních památek. Za zmínku stojí především státní zámek v Mníšku pod Brdy, barokní areál Skalka, kostel sv. Václava.



## HISTORIE MNÍŠKU POD BRDY

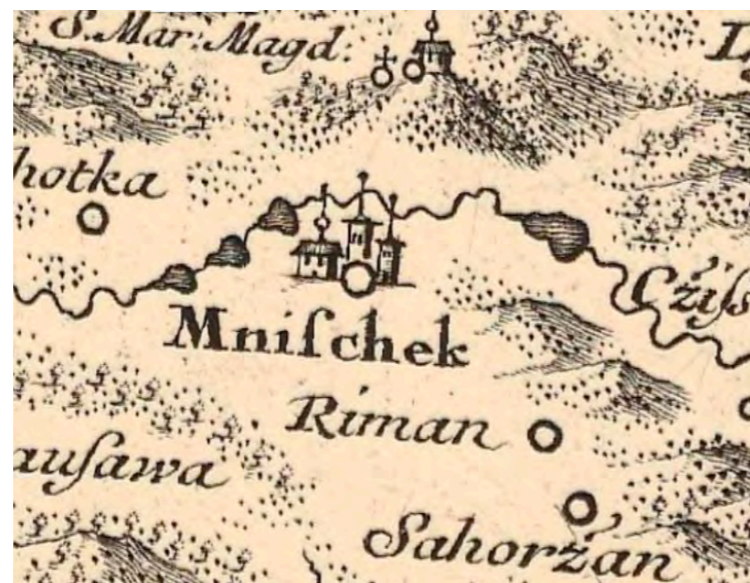
První písemná zmínka o Mníšku pochází z roku 1348, a to zákoníku Karla IV. s názvem Maiestas Carolina. Historie Mníška je tradičně spojena s důležitou zemskou stezkou mezi Čechami a Bavorskem, což vedlo k živému obchodnímu ruchu, pobírání celních poplatků a plnění různých povinností, včetně zabezpečení „Zlaté stezky“. Proto bylo Mníšku uděleno hrdelní právo během vlády vladky Jana z Lestkova.

Od začátku 15. století začalo Mníško formovat svou vlastní identitu s vlastním znakem, hrdelním právem a touhou stát se královským městem. Husitské války však postihly Mníšek, stejně jako celé království. Po skončení husitských válek v roce 1487 přišli Vratislavové z Mitrovic, a v roce 1503 král Vladislav Jagellonský zbavil Mníšek manského úvazku, čímž se Mitrovicové stali suverénními pány města po více než 150 let. Během jejich panování vznikly tři podzámecké rybníky a pivovar specializující se na černé pivo.

Třicetiletá válka přinesla Mníšku opakované nájezdy švédského vojska. Nejtragičtějším rokem byl 1639, kdy byla mníšecká tvrz, kostel a fara vypáleny, vodovod zničen a hráze rybníků protrženy. Mníšek a okolní obce byly téměř opuštěny.

V roce 1655 zakoupil zpustlé panství bohatý Engel z Engelsflussu, což znamenalo novou éru pro Mníšek. Engel a jeho potomci obnovili kraj, platili daně, obnovili vodovod, postavili zámek a klášter s kostelíkem Skalka na brdském hřebeni. Na místě pobořené vesnice vzniklo nové město. Po Engelsflussech přišli do Mníška Unvertové, kteří nechali postavit nový barokní kostel nedaleko zchátralého původního kostela. Dokončili také výstavbu skaleckého areálu. Za jejich přispění je na Skalku uveden řád františkánů a byla zde postavena křížová cesta a panská hospoda.

Další výrazný rozvoj města se stal v 60. letech 20. století, kdy se zde začala těžit a zpracovávat železná ruda. Pro zpracování rudy byla postavena na východ od centra města hrudkovna. Následně se z ní stali kovohuť. Pro zajištění bydlení pro dělníky byla postavena zástavba bytových domů v socialistickém realismu.



Müllerova mapa Čech z roku 1720



Stabilní katastr 1842



III. Vojenské mapování 1869 - 1885

## HISTORIE PARCELY

Na území dnešní radnice stával v minulosti kostel sv. Václava, jehož historie sahá až do roku 1352. Tento kostel vydržel až do roku 1639, kdy byl Mníšek pod Brdy vypleněn švédskými vojsky. Poté, v roce 1649, byl kostel s pomocí pražských jezuitů opraven za částku 700 zlatých. V roce 1743 pak Václav Ignác z Unwerthu postavil nový kostel v Mníšku.

Na místě původního kostela byla později vybudována jednotřídní škola, která byla v roce 1860 přestavěna na školu se čtyřmi učebnami, třípokojevým bytem pro ředitele a dvěma místnostmi pro učitele. Podél fasády přiléhající k současné ulici Dobříšská byla úzká předzahrádka se zděnými sloupky a z boční strany směrem na severozápad byla menší školní zahrada se studnou. V roce 1890 měla škola pět tříd a mohla sloužit až pro 380 žáků. Po vybudování nové školy v Mníšku byla původní škola zrušena.

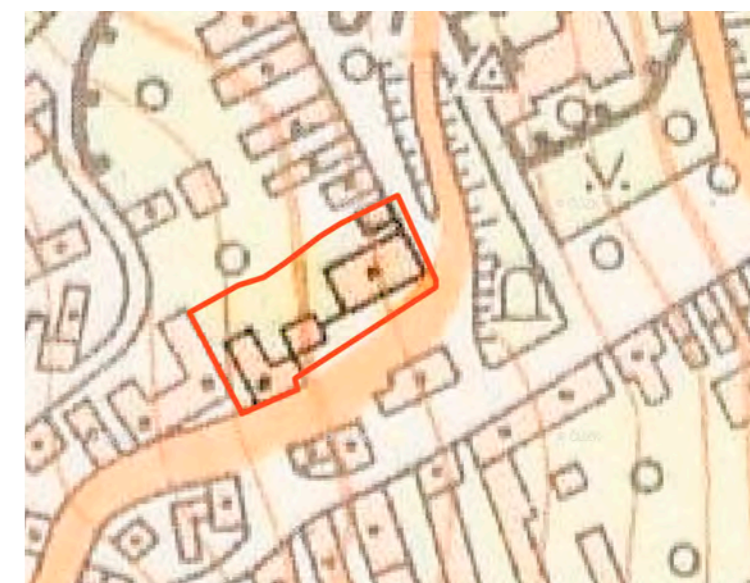
Následně se do této budovy přesunul městský úřad Mníšku pod Brdy, který zde sídlí do dnes. Přístavba s plochou střechou pochází nejspíše z 60. let 20. století. Ve stejné době došlo nejspíš k očištění fasády od barokních detailů. Původní barokní krov je v současné době ve velmi špatném technickém stavu a je nutná její výměna.

Na historických mapách lze vidět, že konfigurace budov na pozemku zůstala relativně stabilní a příliš se nezměnila.

Parcela současné radnice se nachází na rohové parcele v nejvyšším bodě celkého náměstí. Spadá do městské památkové zóny Mníšku pod Brdy.



Stabilní katastr 1840



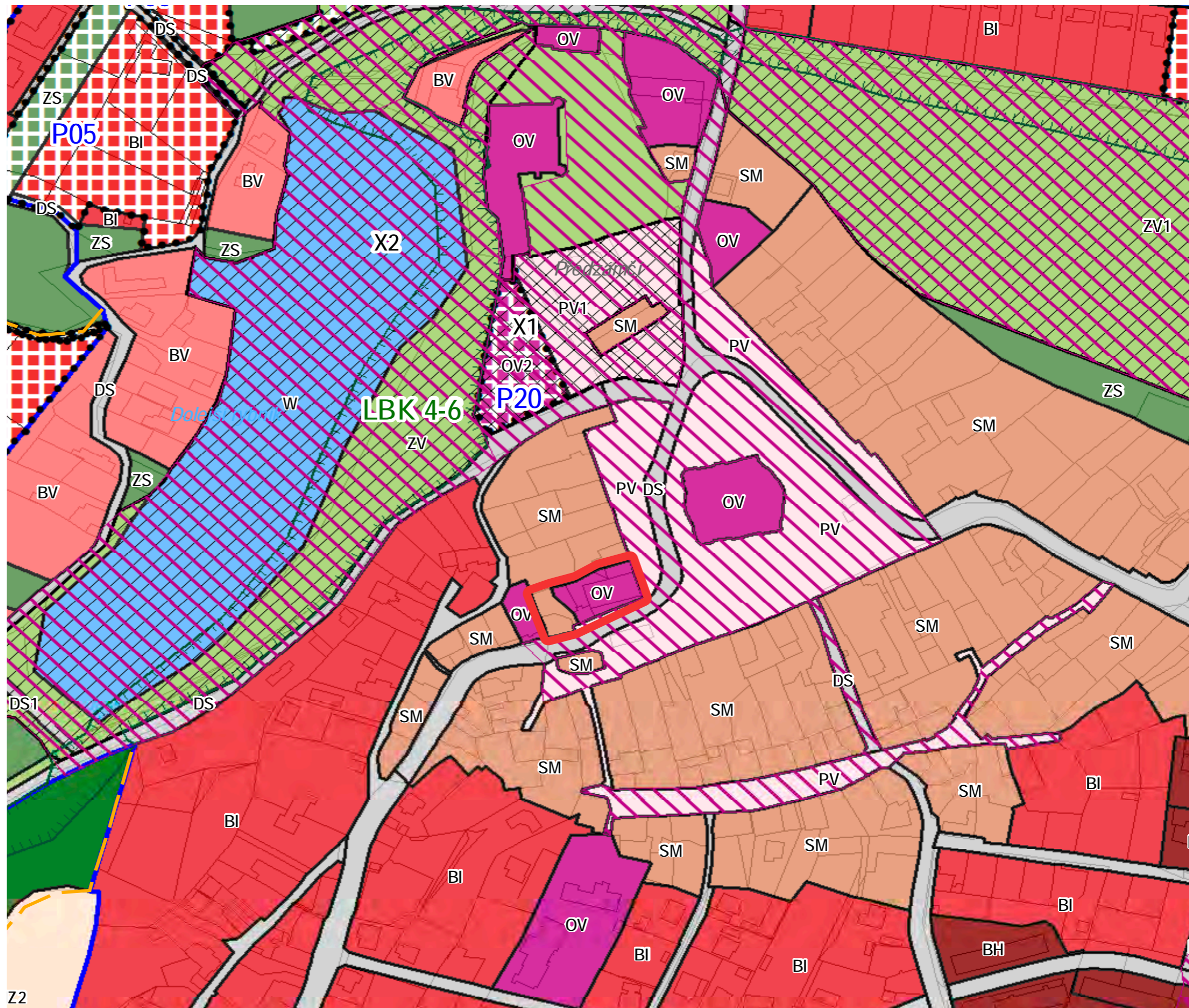
Vojenské topografické mapování 1961



III. Vojenské mapování 1869 - 1885

# ÚZEMNÍ PLÁN

Parcela zamýšlená pro návrh nové radnice se nachází převážně na pozemcích vlastněných městem, jeden pozemek by bylo nutné odkoupit od soukromého vlastníka. So se týče územního plánu část parcely je určena jako plocha občanská vybavenost zbylá část je jako plocha smýšlená. Z tohoto důvodu není problém v realizaci nové radnice na tomto pozemku.



## Plochy s rozdílným způsobem využití

STAV	NAVRH	ÚZEMNÍ REZERVA	Popis
BI	BI	(BI)	bydlení - v bytových domech
BI, BI4	BI, BI4		bydlení - v rodinných domech - městské a příměstské
BV	BV		bydlení - v rodinných domech - venkovské
SM	SM		plochy smíšené obytné - městské
RX, RX1	RX, RX1		rekreace - se specifickým využitím
OV, OV1	OV, OV1	(OV)	občanské vybavení - veřejná infrastruktura
OS	OS, OS1, OS2		občanské vybavení - tělovýchovná a sportovní zařízení
OH	OH		občanské vybavení - hřištní plochy
OK			občanské vybavení - komerční zařízení plošně rozsáhlá
OM	OM, OM1, OM2, OM3, OM4		občanské vybavení - komerční zařízení malá a střední
PV, PV1	PV		veřejná prostranství
RN	RN		rekreace - na plochách přírodního charakteru
RI	RI		rekreace - plochy staveb pro rodinnou rekreaci
DS, DS1	DS, DS1		dopravní infrastruktura - silniční
DZ, DZ1	DZ, DZ1		dopravní infrastruktura - drážní
TI	TI		technická infrastruktura - inženýrské sítě
TO	TO		technická infrastruktura - plochy pro stavby a zařízení pro nakládání s odpady
VD	VD		výroba a skladování - drobná a řemeslná výroba
VS	VS	(VS)	plochy smíšené výrobní
VZ	VZ		výroba a skladování - zemědělská výroba
ZV, ZV1	ZV, ZV2		veřejná prostranství - veřejná zeleň
ZS, ZS1, ZS2	ZS		zeleň - soukromá a vyhrazená
ZO	ZO		zeleň - ochranná a izolační
PL, PL1, PL2	PL		plochy lesní
NS, NS1, NS2	NS		smíšené nezastavěné území
NP	NP, NP1		plochy přírodní
W	W		vodní a vodohospodářské plochy
NZ, NZ1	NZ, NZ1, NZ2		plochy zemědělské

## FOTOGRAFIE NÁMĚSTÍ



předprostor zámku s parkovištěm



předprostr kostel sv. Václava s parkovištěm



náměstí F. X. Svobody



náměstí F. X. Svobody



náměstí F. X. Svobody



náměstí F. X. Svobody

## FOTOGRAFIE SOUČASNÉ RADNICE



ulice na východ od radnice



východní fasáda radnice



jižní fasáda radnice



„hlavní“ vstup radnice



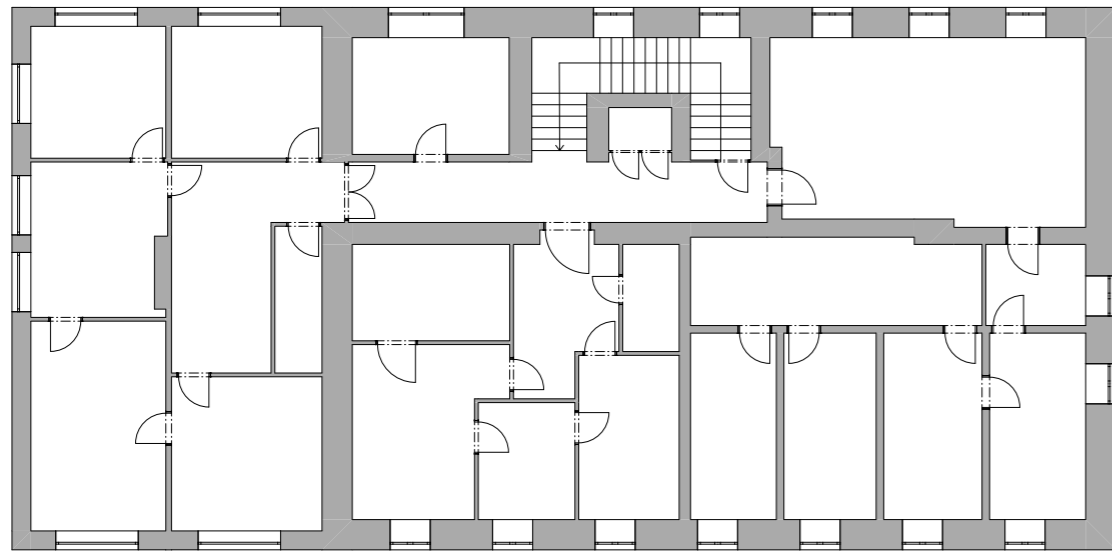
Mníšecká školovna s přiléhajícím domem



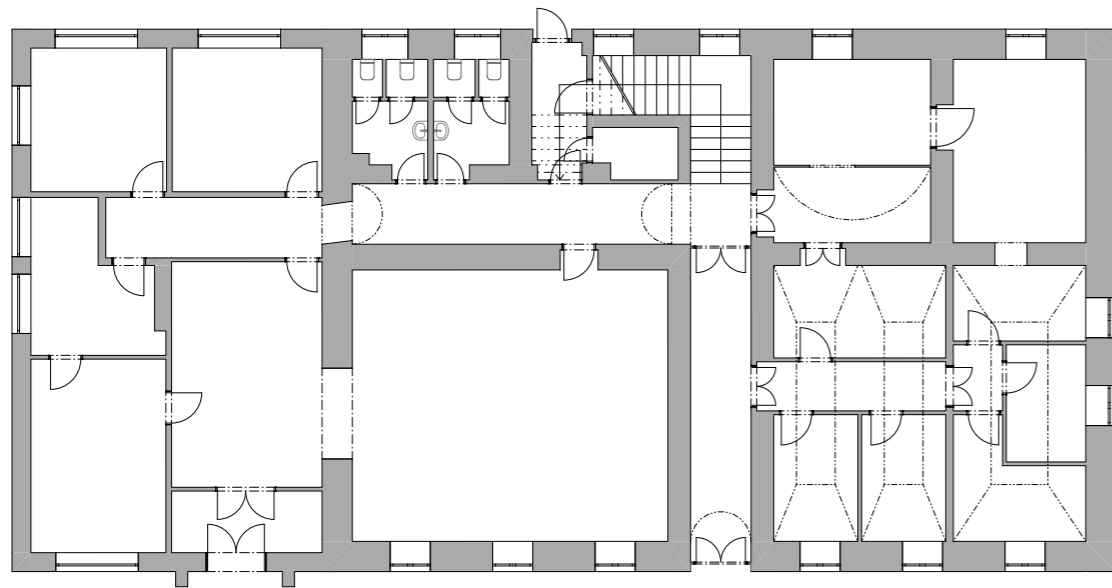
celkový pohled na radnici s předprostorem

# SOUČASNÝ STAV

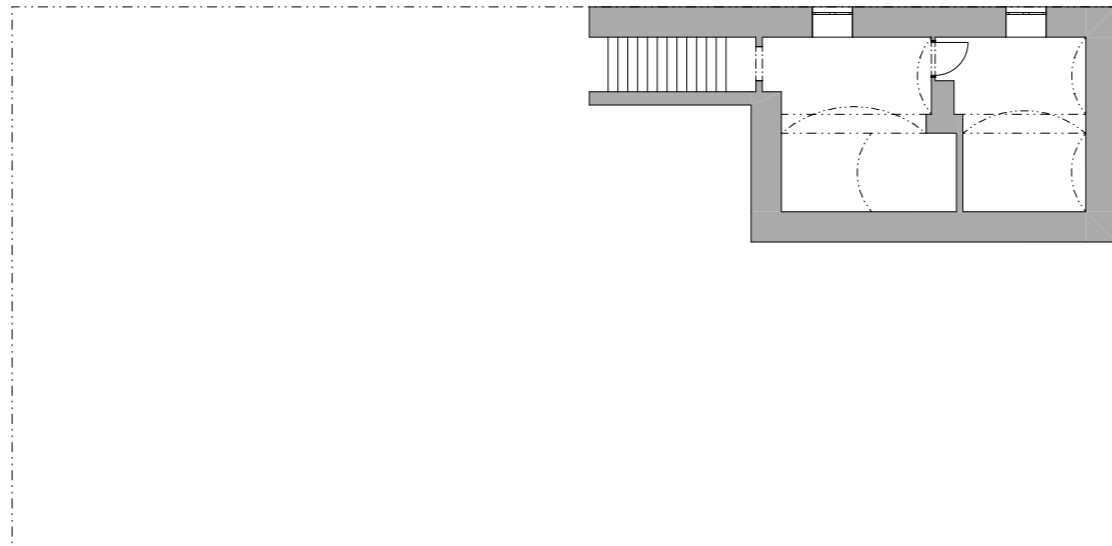
2. NP



1. NP

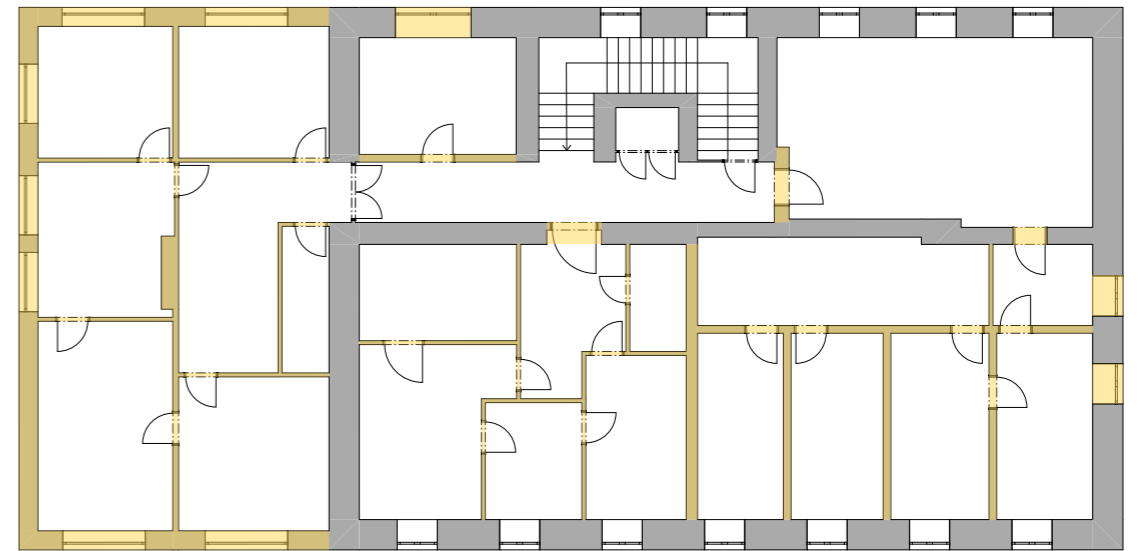


1. PP

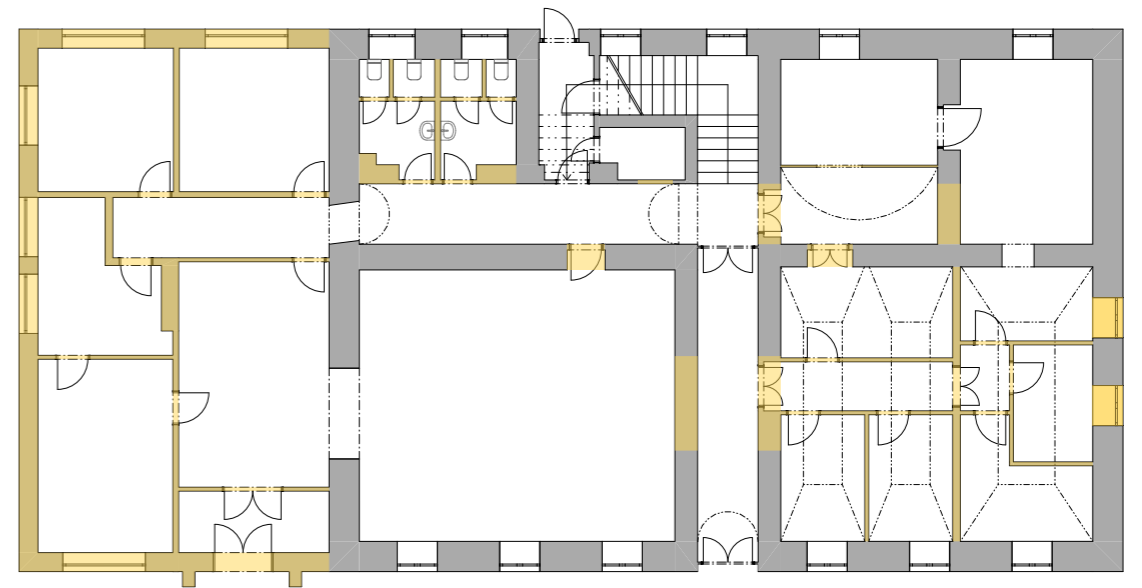


# BOURANÉ KONSTRUKCE

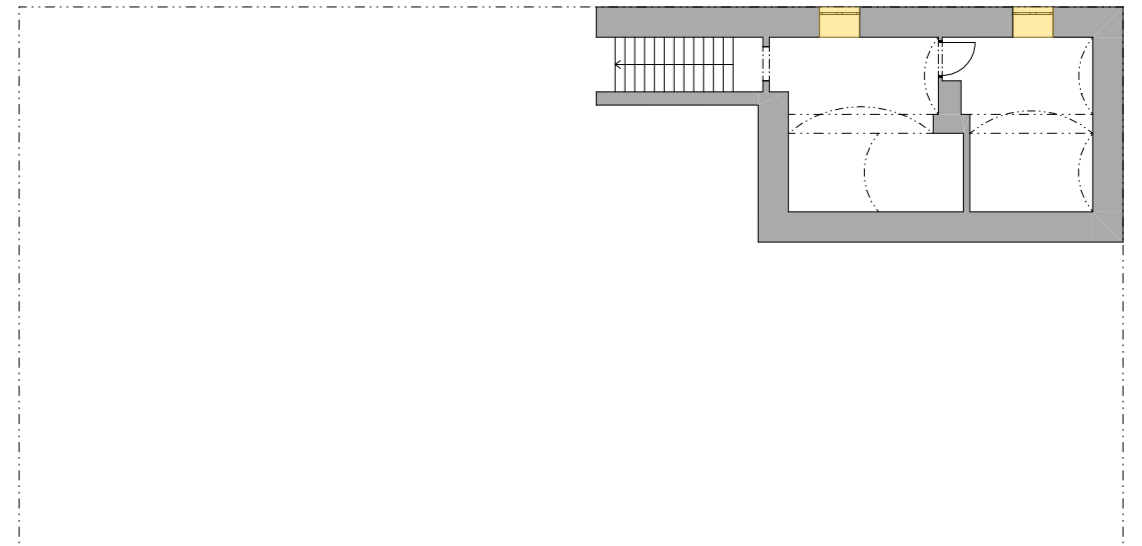
2. NP



1. NP



1. PP

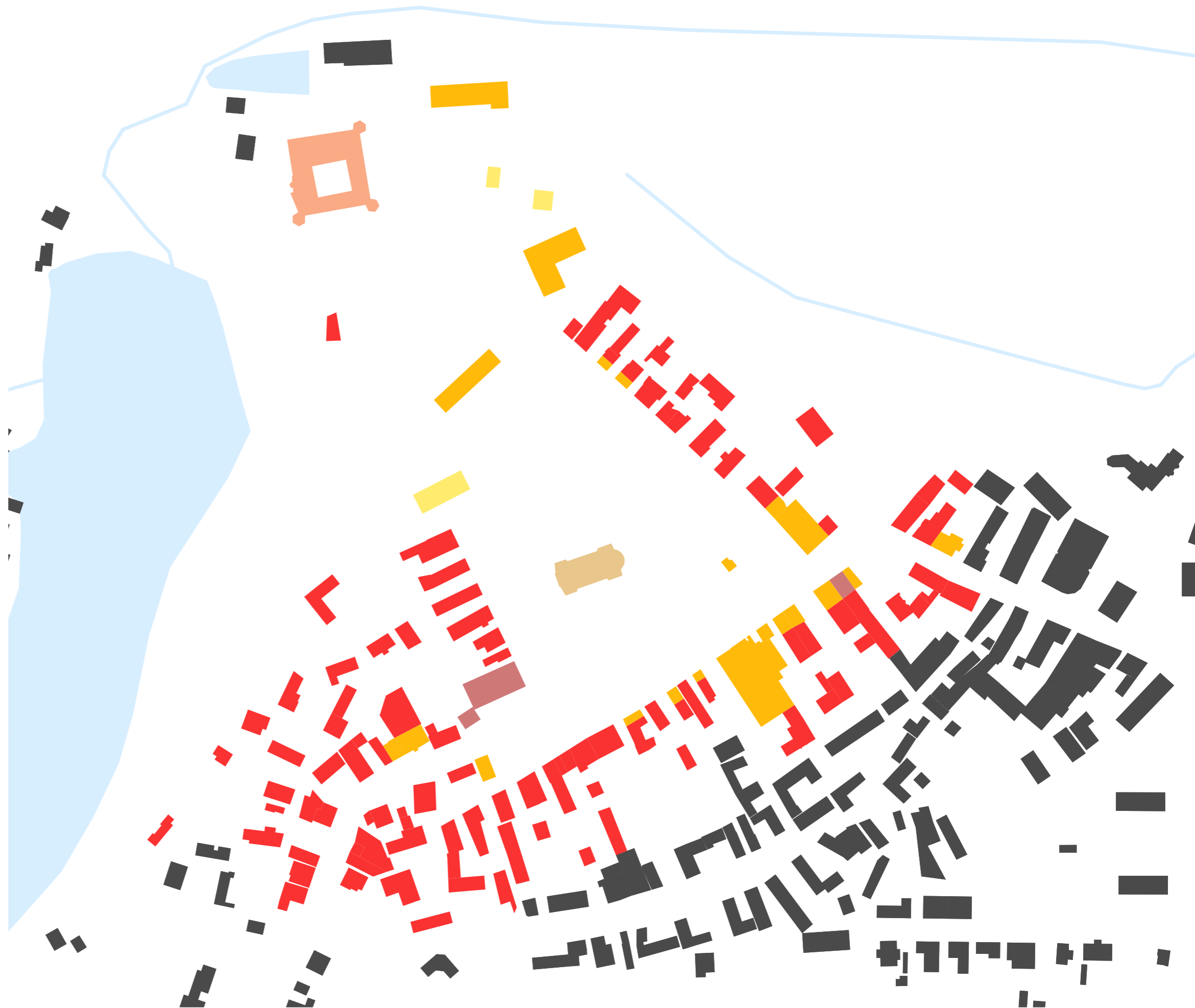


## ANALÝZA



## ANALÝZA - FUNKCE

Náměstí je obklopeno zástavbou převážně městských rodinných domů, z nichž většina má původní barokní barokně zdobený charakter. Většina těchto domů slouží stále k bydlení, avšak v přilehlých částech náměstí se v parterech nachází různé služby, jako jsou kavárny, restaurace a obchody. Kromě toho zde stojí významné budovy, jako je radnice, policejní stanice, kostel s přílehlou farou a pošta. Budova, která do charakteru zástavby nezapadá je budova supermarketu Alber, která nahradila původní jetka.

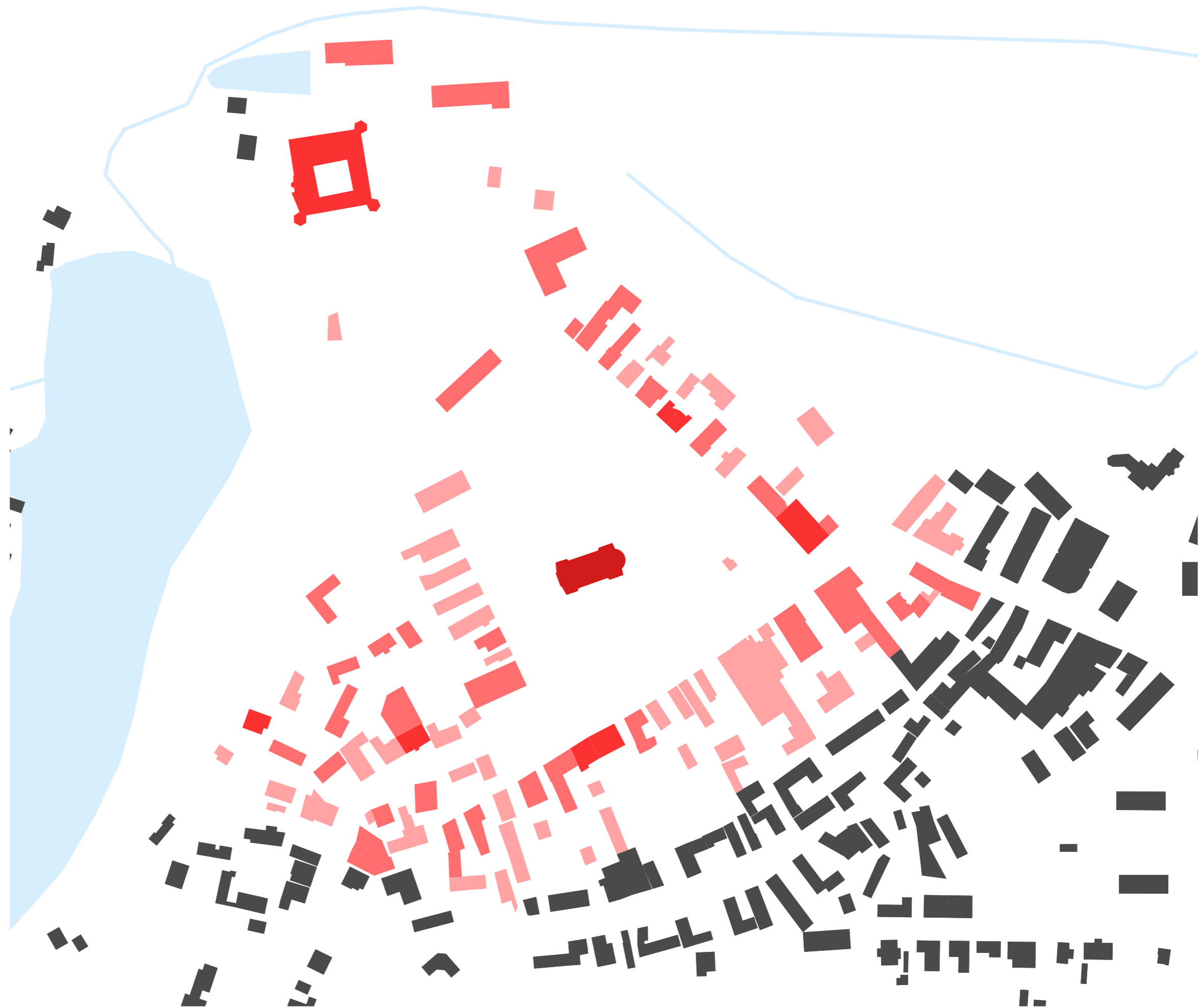


### LEGENDA

- bydlení
- služby
- městská zpráva
- sakrální stavka
- zámek
- jiné

## ANALÝZA - PODLAŽNOST

Domy kolem náměstí mají převážně sedlovou nebo valbovou střechu. Výmkou je přístavba městského úřadu a objekt supermarketu Albert, které mají plochou střechu. Podlažnost objektů je převážně jednopodlažní a dvoupodlažní s obytným podkrovím. Hlavní výškovou dominantou náměstí je kostel sv. Václava, který stojí uprostřed náměstí.



### LEGENDA

- light red square: jednopodlažní
- medium red square: dvoupodlažní
- dark red square: třípodlažní
- black square: výšková stavba

# TYOLOGIE KANCELÁŘSKÝCH PROSTOR

## typy kanceláří:

V průběhu 19. století se do Severní Ameriky přesunul vývoj administrativy a kancelářských prostor. S nástupem nových technologií, jako je elektrické osvětlení a psací stroje, se objevily průmyslové kanceláře, které umožnily obchodování velkých rozměrů. Tradiční trojtraktový model kanceláří ustupuje ve prospěch otevřených prostorů v 20. století. Díky výtahům se vyrovnává důležitost pater, přičemž nejvyšší patro zůstává symbolem moci.

Po éře taylorovských kanceláří, které byly rozděleny do halových prostorů podle hierarchie, přichází věk informací, který mění způsob, jakým jsou kancelářské prostory organizovány. V roce 1958 se objevuje koncept kancelářské krajiny, přičemž jeden z prvních příkladů je model „bürolandschaft," který reflektuje pohyb informací a mění zaměření od stroje na pracovníka.

Kancelářské prostory lze rozdělit na několik základních typů.

### buňková kancelář:

Pracoviště mohou být buď individuální a určená pro jednoho pracovníka, nebo sdílená, kde se dvě pracoviště spojí pro dva pracovníky, a také společná, kde může pracovat od tří do deseti osob.

### velkoprostorová kancelář:

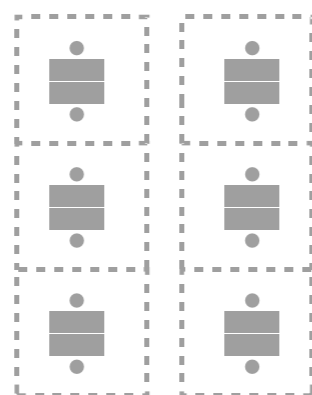
Kancelářský prostor, který pojme více než 11 pracovišť, zahrnuje také komunikační prostory.

### kombinovaná kancelář:

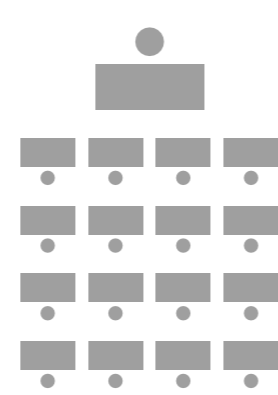
Tato kancelářská konfigurace spojuje prvky obou předchozích variant. Zahrnuje více než 11 pracovišť, komunikační prostory, konferenční místnosti a relaxační prostory. Toto řešení kombinuje prvky buňkových a otevřených kanceláří.

### flexibilní kancelář:

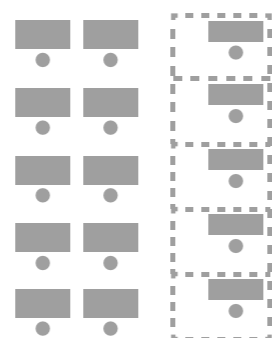
S využitím mobilních dělících příček umožňuje flexibilní nastavení počtu pracovišť, uspořádání těchto pracovišť a dispozici komunikačních a jiných prostorů.



původní



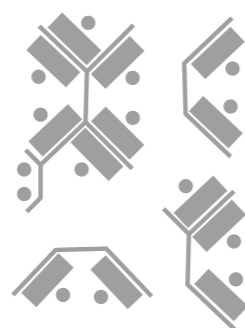
taylorismus



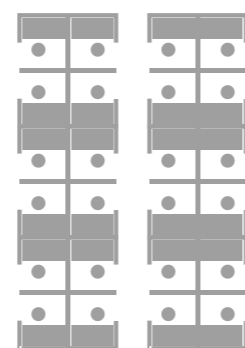
korporátní



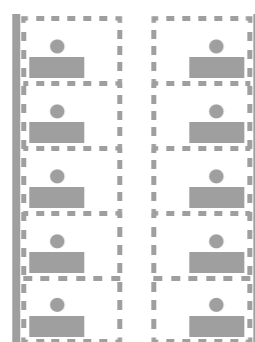
bürolandschaft



akční



kanceláře korporátní



buňková



random

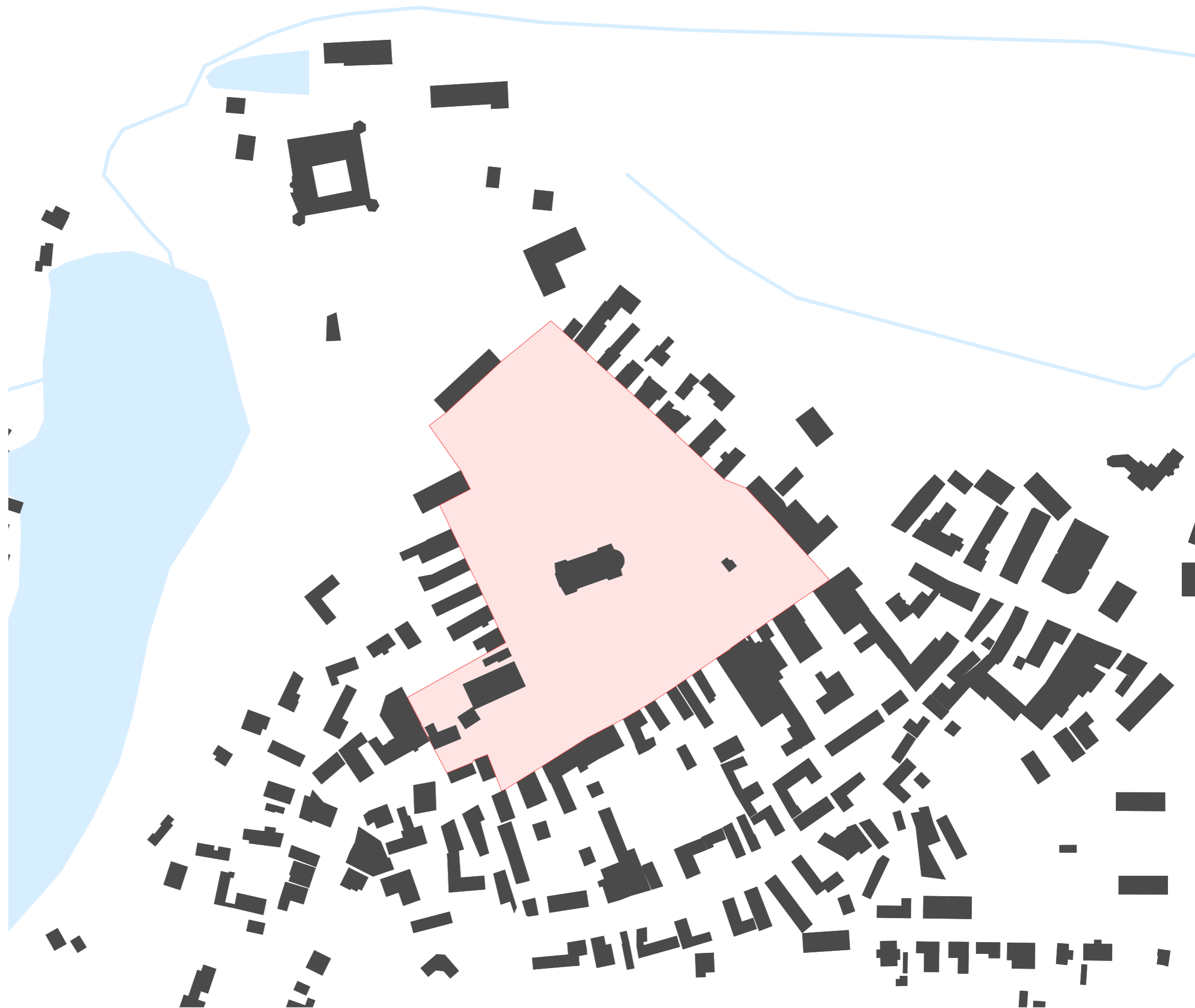
# STAVEBNÍ PROGRAM

Místnost	počet	požadovaná plocha [m <sup>2</sup> ]	plocha [m <sup>2</sup> ]
<b>Rada</b>			
Kancelář pro starostu	1	22	22
Kancelář pro místostarosty	1	25	25
Sekretariát	1	12	12
<b>Úřad</b>			
Kancelář tajemníka	1	16	16
Referent útvaru tajemníka	1	12	12
<b>Odbor 1</b>			
kancelář vedoucího	1	16	16
kanceláře	4	12	48
<b>Odbor 2</b>			
kancelář vedoucího	1	16	16
kanceláře	4	12	48
<b>Odbor 3</b>			
kancelář vedoucího	1	16	16
kanceláře	4	12	48
kancelář spisovny	1	12	12
<b>Odbor 4</b>			
kancelář vedoucího	1	16	16
kanceláře	3	12	36
kancelář se vstupem do poklady	1	12	12
kancelář příruční spisovna	1	12	12
<b>Městská policie</b>			
11 strážníků speciální požadavky dle zákona	11	12	132
kancelář pro policii	1	16	16
kancelář pro veřejnost	1	12	12
<b>Stavební úřad</b>			
podatelna	1	12	12
kancelář vedoucího	1	16	16
jednací místnost + kuchyňka	1	25	25
kanceláře	6	12	72
kancelář příruční spisovna	1	16	16
centrální archiv stavebního úřadu	1	50	50
centrální archiv, spisovna městského úřadu s badatelnou	1	50	50
<b>Doplňkové prostory</b>			
Zasedací místnost větší společná kuchyňka	1	50	50
Zasedací místnost menší společná kuchyňka	1	30	30
Kancelář externistů	1	16	16
Konzultační místnost	1	12	12
Společenský sál / oddávací sál	1	150	150
<b>Další plochy</b>			
Další prostory		310	310
Prostor konstrukcí		150	150
<b>Potřebná plocha celkem</b>			<b>1486</b>

## CÍL PROJEKTU

Cílem diplomní práce je vytvořit návrh pro novou podobu Mníšecké radnice na kterou byla vypsána architektonická soutěž již v roce 2017, ale nedošlo k její realizaci. Současná radnice již dlouhodobě kapacitně nevyhovuje a zároveň je ve špatném technickém stavu. Mým cílem je tedy navrhnout novou radnici na pozemcích vlastněných městem vedle současné budovy radnice a co nejlépe naplnit kapacitní požadavky architektonické soutěže vypsané na zcela odlišné místo. Dále pak zrekonstruovat současnou budovu radnice a vyřešit zanedbané plochy v okolí. Tyto plochy jsou využívány převážně jako dočasná parkoviště nebo neupravované zelené plochy.

Součástí návrhu by mělo být koncepční návrh celého Mníšeckého náměstí, které sice prošlo rekonstrukcí, ale dle mého názoru přestalo sloužit jako jednotné a ucelené náměstí.



## LEGENDA

 řešené území

## REFERENCE

## REFERENCE RADNIC V ČR/SK

Autor: re:architekti

Nová městská radnice v Lázních Bělohrady se nachází na podélném náměstí K. V. Raise. Budova radnice se inspirovuje původním stavem radnice. Jedná se o třípodlažní solitérní stavbu, která má parter oddělený výrazným rozdílem materiálu. Radnice svým dispozičním řešením prosazuje otevřenost a přístupnost pro veřejnost.



10. městská radnice Lázně Bělohrad

Autor: zerozero

Nová městská radnice ve slovenské městě Leopoldov je částečnou rekonstrukcí původní budovy, která byla přeměněna městskou knihovnu a novostavbou radnice s požadovanými funkcemi. Mezi těmito budovami byl vytvořeno shromažďovací náměstí, ze kterého jsou vstupy do obou budov. Fasáda radnice je řešena jednoduchou světlou omítkou, která je doplněna betonovými detaily kolem otvorů.



11. městská radnice v Leopoldově

Autor: M1 architekti

Nová městská radnice v Líbeznicích je součástí rekonstrukce tří městských obecních objektů, které bylo nutno zateplit. Součástí zateplení došlo k zvirazení budovy radnice pomocí přísné symetrie s věží. Fasáda byla opatřena svislou kanelurou. Tím došlo k vizuálnímu oddělení od navazujícího domu.



12. městská radnice v Líbeznicích

## REFERENCE RADNIC V EVROPĚ

Autor: ZOLL Architekten Stadtplaner

Nová městská radnice v Německém městě Baltmannsweiler svým významem zapadá do městského prostředí patřičnou dominantou, ale přesto respektuje měřítko okolní městské zástavby. Radnice se projevuje jako monolitický solitér s různými okenními otvory, které odhalují důležitost jednotlivých funkcí, které za nimi stojí.

V předporostoru radnice je řešeno náměstí, které slouží jako parkoviště, které je možno přeměnit na prostor pro městské akce, oslavy a trhy.



13. městská radnice Baltmannsweiler

Autor: Pedevilla Architects

Nová městská radnice v Italském městě St. Lorenzen se nachází na historickém kostelním náměstí, které tvoří srdce obce. Nová radnice působí jako velká stavba, která přesto zapadá do okolní zástavby, díky svému čistému stylu a liniemi. Na fasádu byla použita minerální omítková, která odkazuje na tradiční alpské stavby. V samotné radnici se nachází samotná radnice a městská knihovna. Součástí návrhu bylo nové veřejné náměstí a na druhé straně soukromý dvůr školy.



14. městská radnice St. Lorenzen

Autor: Magén Arquitectos

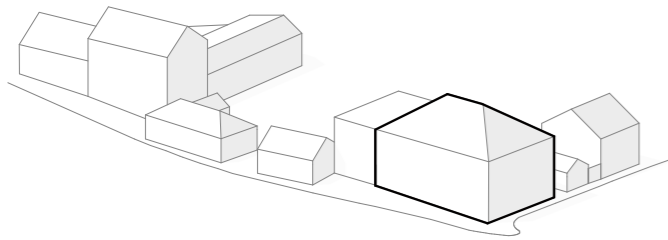
Nová městská radnice ve španělském městě Escatrón se nachází v historickém centru města. Návrh bojoval se začleněním novostavby do tradiční městské struktury a zároveň vytvořit moderní reprezentativní stavbu. Pozemek se nachází v husté historické zástavbě, proto byl vytvořen klidný dvůr. Dále pak autoři pracovali s otevřenými prostory v interiéru, které vytvářejí reprezentativní prostory radnice.



15. městská radnice Escatrón

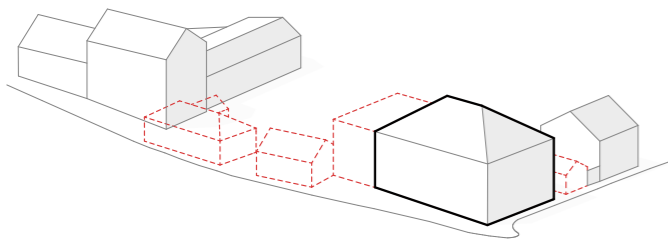
## **NÁVRHOVÁ ČÁST**

# AUTORSKÁ ZPRÁVA



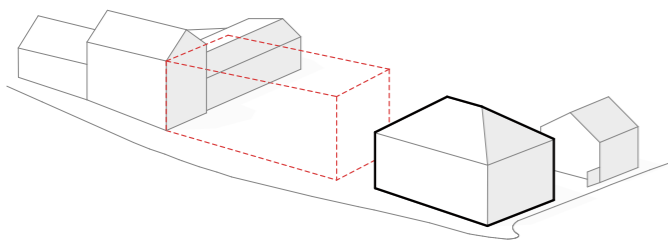
## Koncept

Hlavním konceptem návrhu je navrhnout moderní novostavbu radnice s jasnými a otevřenými prostory pro veřejnost. Zároveň zrekonstruovat původní budovu radnice, která kapacitně nedostačuje a je ve špatném technickém stavu. Rekonstrukce bude příkladem toho, jak by se mělo chovat k rekonstrukcím starých budov ve městě. Součástí návrhu je také řešení veřejných prostor a dopravy v okolí radnice.

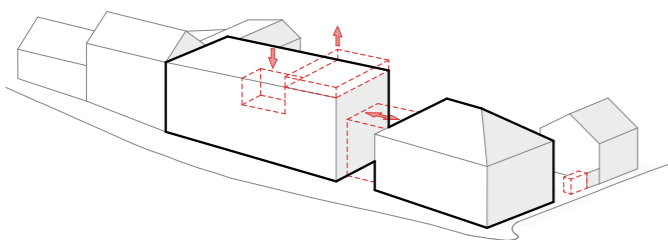


## Urbanistické a architektonické řešení

Navrhují novou městskou radnici, která doplní chybějící kapacitu současné radnice, která se nachází v bývalé školní budově na rohové parcele nad náměstím F.X Svobody. Novou radnici umísťují na pozemcích mezi současnou radnicí a budovou sokolovny podél ulice Dobříšská. V současnosti na této parcele stojí dva rodinné domy, z nichž jeden využívá městská policie. Tyto domy nerespektují uliční čáru a tvoří místo nepřehledné. Proto jsem se rozhodl tyto domy zbourat, stejně tak jako přístavbu radnice z 60. let století, která narušuje původní proporce barokní školy.



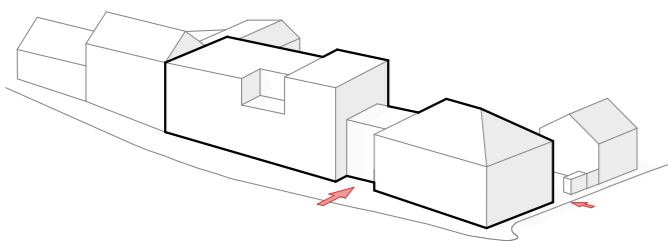
Na mírně svažité parcele navrhují objekt nové třípodlažní radnice, který svou hmotou naváže na slepý štít sokolovny a zároveň zacelí uliční čáru. Ve třetím patře směrem do ulice Dobříšská je kompaktní hmota odlehčena terasou. Budova radnice byla běžně symbolem města a téměř vždy měla věž, i v tomto případě je věž s hodinami navržena na východní straně objektu, ale tak aby nekonkurovala současným věžím kostela a zámku, které se nacházejí v blízkosti. V místech původní dostavby radnice z 60. let je navrženo transparentní skleněné zádveří, které slouží jako vstup do obou objektů, tak se v tomto prostoru nachází plné ocelové schodiště, které funkčně propojuje obě budovy dohromady.



## Provoz budovy

Obě budovy dohromady tvoří jeden funkční celek sloužící pro účely samosprávy města. Nová budova radnice slouží především jako kanceláře a zázemí, původní budova radnice slouží pro reprezentativní účely.

Vstup do budovy je umožněn ze dvou stran prosklené haly zádveří, která následně umožní vstup do budov nové a staré radnice. V přízemí nové budovy je



navržena velká převýšená hala, ze které je možné vystoupat po širokém schodišti do mezipatra, kde se nachází podatelna pokladna a další kanceláře vnitřních věcí, které běžně navštěvuje veřejnost. Druhé patro je určeno stavebnímu úřadu a správa majetku a investic. Ve třetím patře jsou navrženy kanceláře obru financí, tajemníka a externistů s možností vstupem na terasu. V suterénu budovy se nachází archiv s badatelnou, kolárna, sklady a technické místnosti.

V přízemí staré budovy došlo k obnovení původního sálu s předsálím doplněným o šatnu a zázemí. V druhém patře mají kancelář starosta s místostarostou. Nachází se zde také malá zasedací místnost. Pro jednodušší průchod mezi budovami je v tomto patře navrženo propojovací schodiště vedoucím skrz prosklenou vstupní halu. V podkroví se nehází sál, který je určen především pro zasedání zastupitelstva, tento sál je však vybaven posuvnou stěnou, která umožní prostor otevřít pro konání dalších akcí.

## Konstrukční a materiálové řešení

Nová budova radnice je navržena jako monolitická železobetonová konstrukce s konstrukčním systémem po 8,1 m a hloubkou 5 m, který umožňuje dispoziční variabilitu kanceláří, kterou lze v průběhu let upravovat dle měnících se potřeb fungování stavby. Pro vypořádání se s terénem na parcele bylo v přízemí objektu navrženo půl patro, které zároveň vytvořilo převýšený prostor vstupní haly. Vertikální komunikaci zajišťuje výtahové a schodišťové jádro umístěné v severní části objektu. Střecha je navržena jako plochá s extenzivní zelení. Fasáda nové budovy je řešena jako kontaktní zateplovací systém, kde v parteru stavby je použita světle šedá strukturální omítka se vzory svislé kanelury mezi okny. Parter je zakončen pevnou římsou. Zbylé patra stavby jsou opatřena bílou omítkou.

Původní budova radnice pochází z dom baroka. Svislé nosné konstrukce jsou vyzděny z plných pálených cihel převážně tl. 800 mm. Vodorovná nosná konstrukce jednotlivých pater je tvořena dřevěným trámovým stropem, který dle statických posudků již nedovoluje větší míru zatížení. Konstrukce střechy je původní z dob baroka. Jedná se valbovou střechu s ležatou stolicí, která je však v současné době ve špatném technickém stavu z důvodu dlouhodobého zatékání. Proto jsem se rozhodl krov nahradit ocelovou konstrukcí, která tvarově respektuje

původní vzhled budovy. Pro vertikální komunikaci je využito původní schodiště, které je doplněno o výtah. Fasáda stavby je dodatečně zateplena s náznaky původních barokních detailů dle dochovaných fotografií. Tyto detaily byly ze stavby puristicky odstraněny nejspíš v 60. letech. Barevnost je řešena ve stejných barvách jako novostavba pro docílení oceleného vzhledu.

## Doprava a veřejný prostor

Součástí návrhu je i řešení veřejných prostor. Návrh se věnuje koncepčnímu řešení celého náměstí F. X. Svobody, které sice prošlo rekonstrukcí, ale svým řešením roztříštilo náměstí na několik částí, kdy není možné vnímat náměstí jako jeden celek. Návrh sjednocuje povrchové materiály, dotváří chybějící zpevněné plochy pro konání veřejných akcí a vymezuje náměstí liniemi stromů.

V prostoru radnice došlo také k úpravě dopravy, a to konkrétně v místě sjezdu z ulice Dobříšská na náměstí F. X. Svobody. Návrh upravuje současnou situaci vytvořením jedné jednosměrné cesty směrem na náměstí, který je umístěn do míst současného výjezdu. Tím dojde k zklidnění dopravy a je možno ve vzniklém místě vytvořit veřejný prostor před budovou radnice. Pro auta majitelů rodinných domů je navržena část smíšené zóny s omezenou rychlostí. Východní ulice od budovy současné radnice dojde k otočení provozu jednosměrné komunikace. Současně s tím dojde k vytvoření nových kolmých parkovacích stání, které budou sloužit jako stání pro návštěvníky radnice a obyvatele rodinných domů. Zbylá severní část pozemku za radnicí je navržena jako klidová část pro zaměstnance i veřejnost.

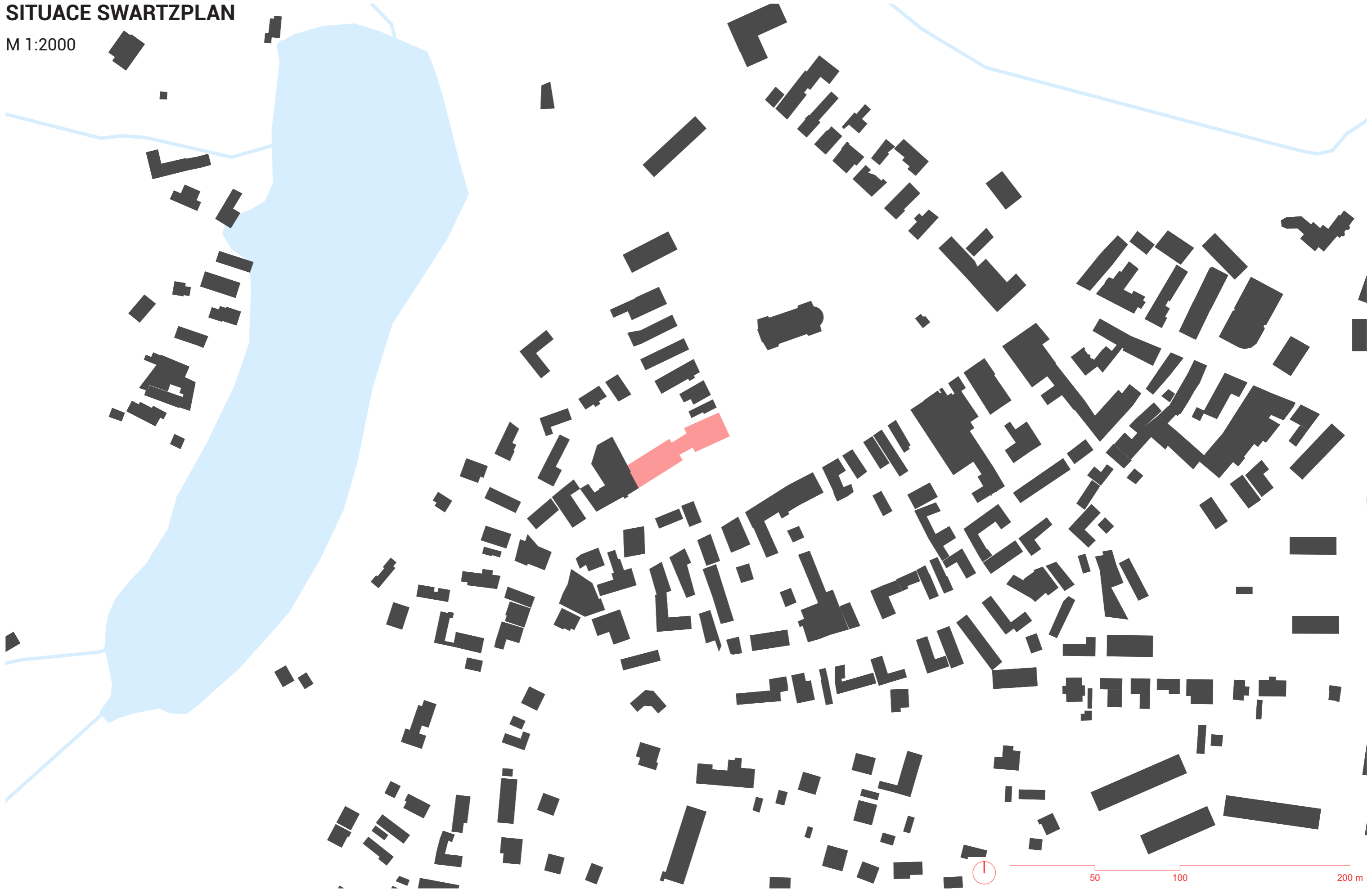
## Bilance

nově navržené parkovací stání	29
plocha bouraných budov	324 m <sup>2</sup>
plocha parcely	1242 m <sup>2</sup>
plocha nové budovy radnice	474 m <sup>2</sup>
<u>plocha stávající budovy radnice</u>	<u>316 m<sup>2</sup></u>
<b>zastavěná plocha celkem</b>	<b>790 m<sup>2</sup></b>



SITUACE SWARTZPLAN

M 1:2000



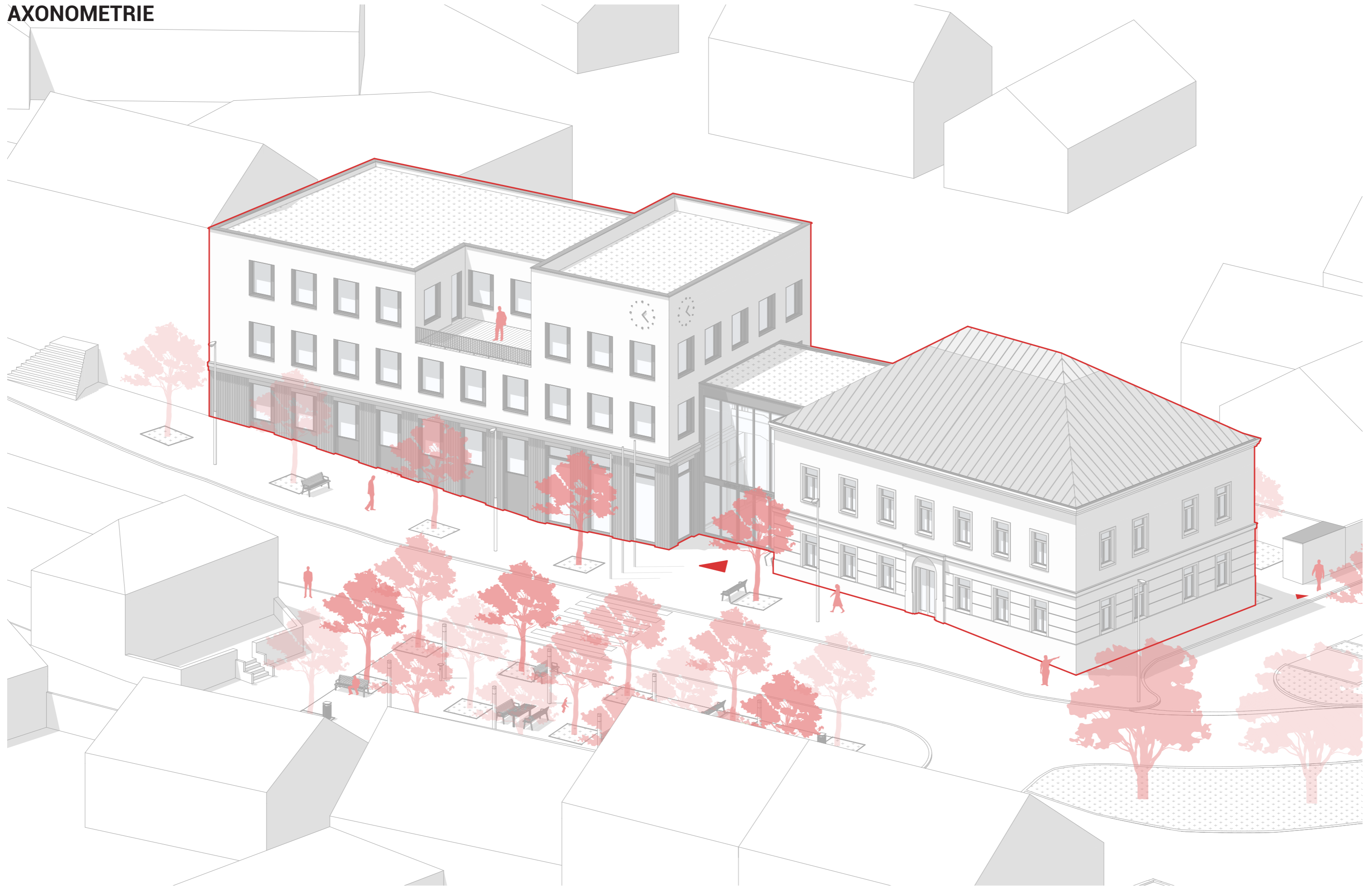
50 100 200 m

# SITUACE ŠIRŠÍ VZTAHY

M 1:1000



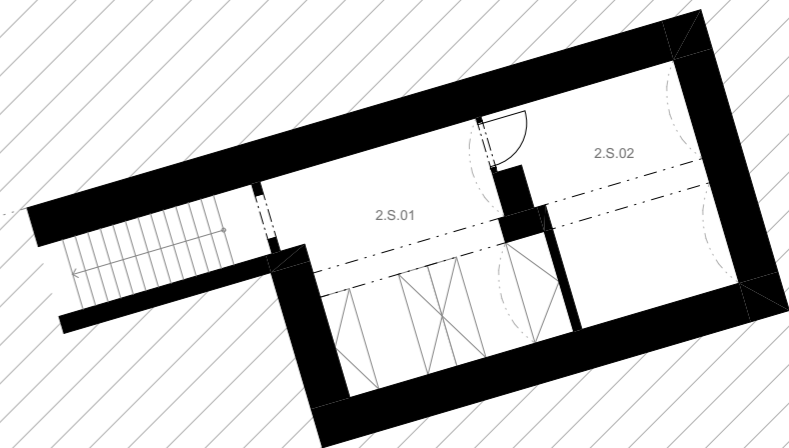
# AXONOMETRIE



# PŮDORYS 1.PP

M 1:150

č.místnosti	název místnosti	plocha [m <sup>2</sup> ]
1.S.01	chodba	36,7
1.S.02	sklad	7,5
1.S.03	archiv + badatelna	68,1
1.S.04	sklad	49,3
1.S.05	úklidová místnost	3,4
1.S.06	server	15,1
1.S.07	technická místnost	30,7
1.S.08	kolárna	16,8



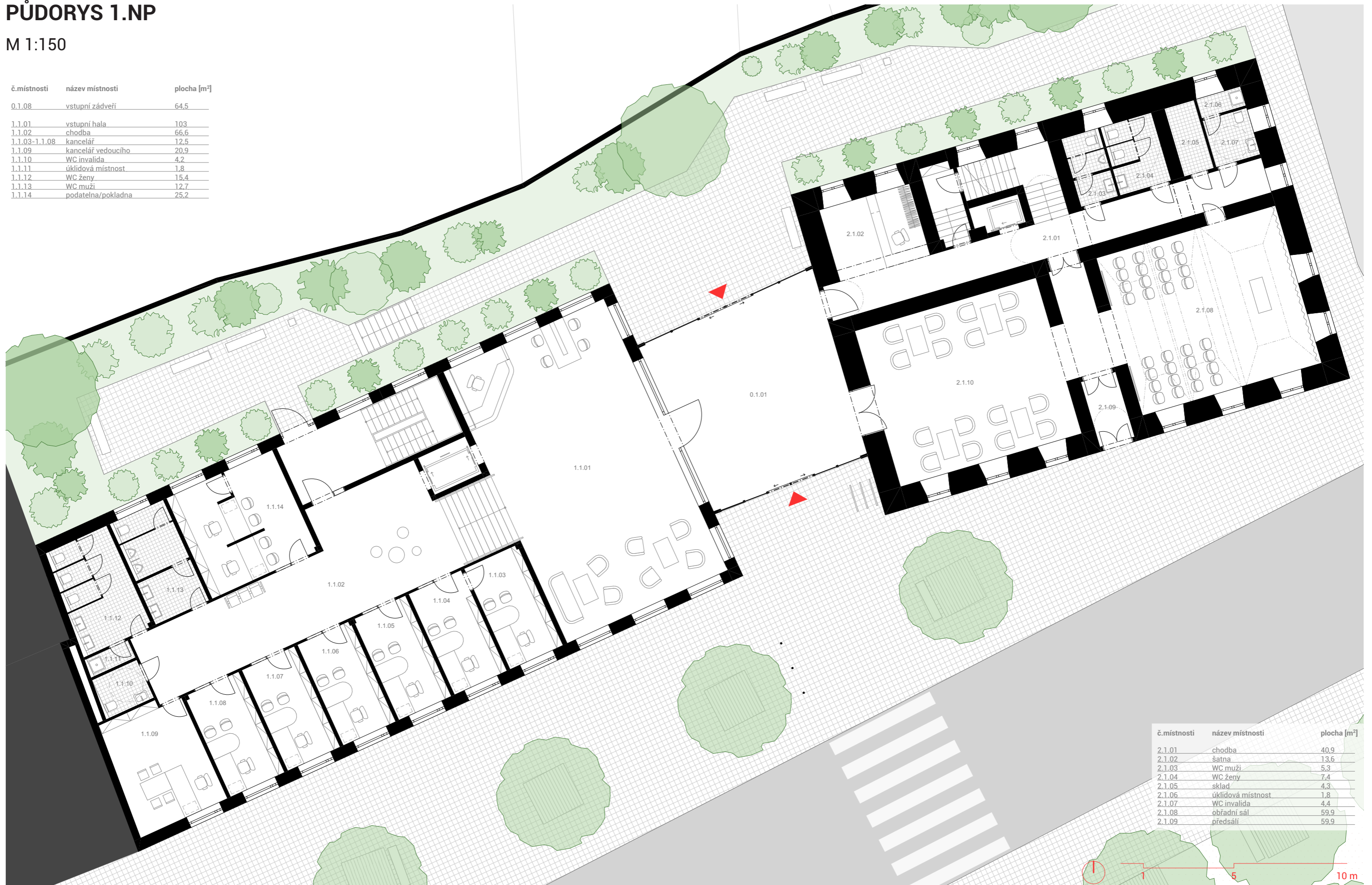
č.místnosti	název místnosti	plocha [m <sup>2</sup> ]
1.S.01	sklad	20,4
1.S.02	technická místnost	16,1



# PŮDORYS 1.NP

M 1:150

č.místnosti	název místnosti	plocha [m <sup>2</sup> ]
0.1.08	vstupní zádveř	64,5
1.1.01	vstupní hala	103
1.1.02	chodba	66,6
1.1.03-1.1.08	kancelář	12,5
1.1.09	kancelář vedoucího	20,9
1.1.10	WC invalida	4,2
1.1.11	úklidová místnost	1,8
1.1.12	WC ženy	15,4
1.1.13	WC muži	12,7
1.1.14	podatelna/pokladna	25,2



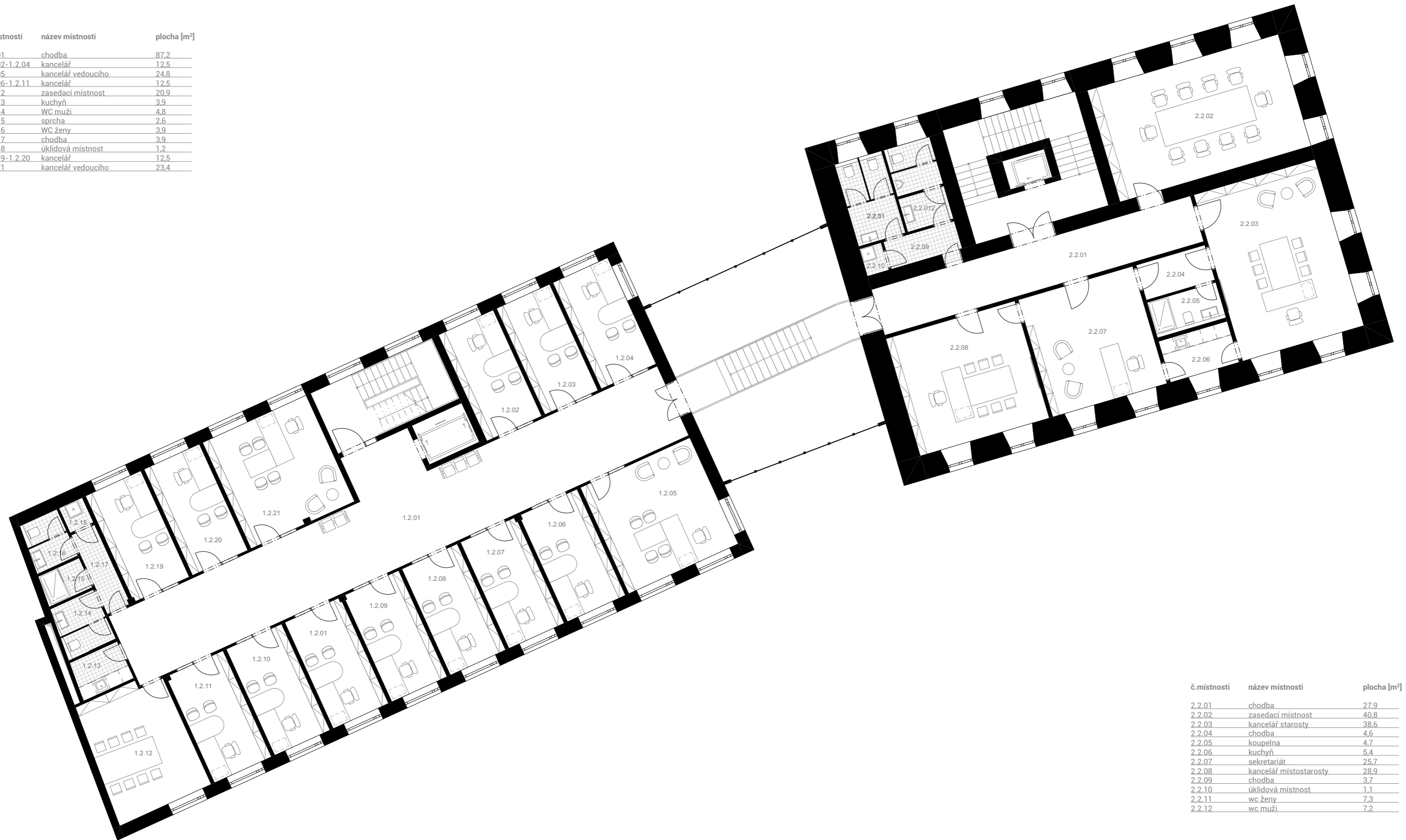
č.místnosti	název místnosti	plocha [m <sup>2</sup> ]
2.1.01	chodba	40,9
2.1.02	šatna	13,6
2.1.03	WC muži	5,3
2.1.04	WC ženy	7,4
2.1.05	sklad	4,3
2.1.06	úklidová místnost	1,8
2.1.07	WC invalida	4,4
2.1.08	obřadní sál	59,9
2.1.09	předsálí	59,9



# PŮDORYS 2.NP

M 1:150

č.místnosti	název místnosti	plocha [m <sup>2</sup> ]
1.2.01	chodba	87,2
1.2.02-1.2.04	kancelář	12,5
1.2.05	kancelář vedoucího	24,8
1.2.06-1.2.11	kancelář	12,5
1.2.12	zasedací místnost	20,9
1.2.13	kuchyň	3,9
1.2.14	WC muži	4,8
1.2.15	sprcha	2,6
1.2.16	WC ženy	3,9
1.2.17	chodba	3,9
1.2.18	úklidová místnost	1,2
1.2.19-1.2.20	kancelář	12,5
1.2.21	kancelář vedoucího	23,4



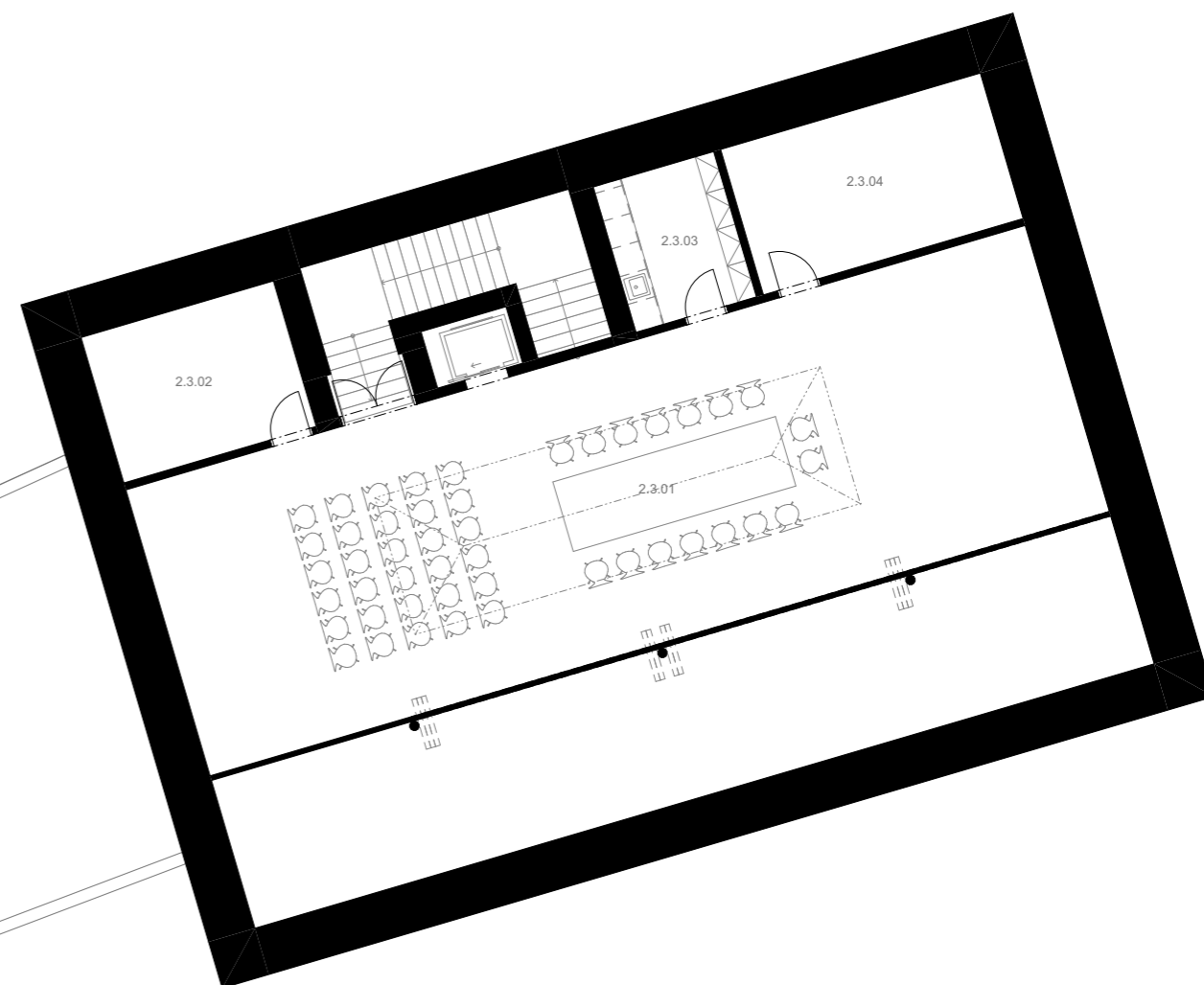
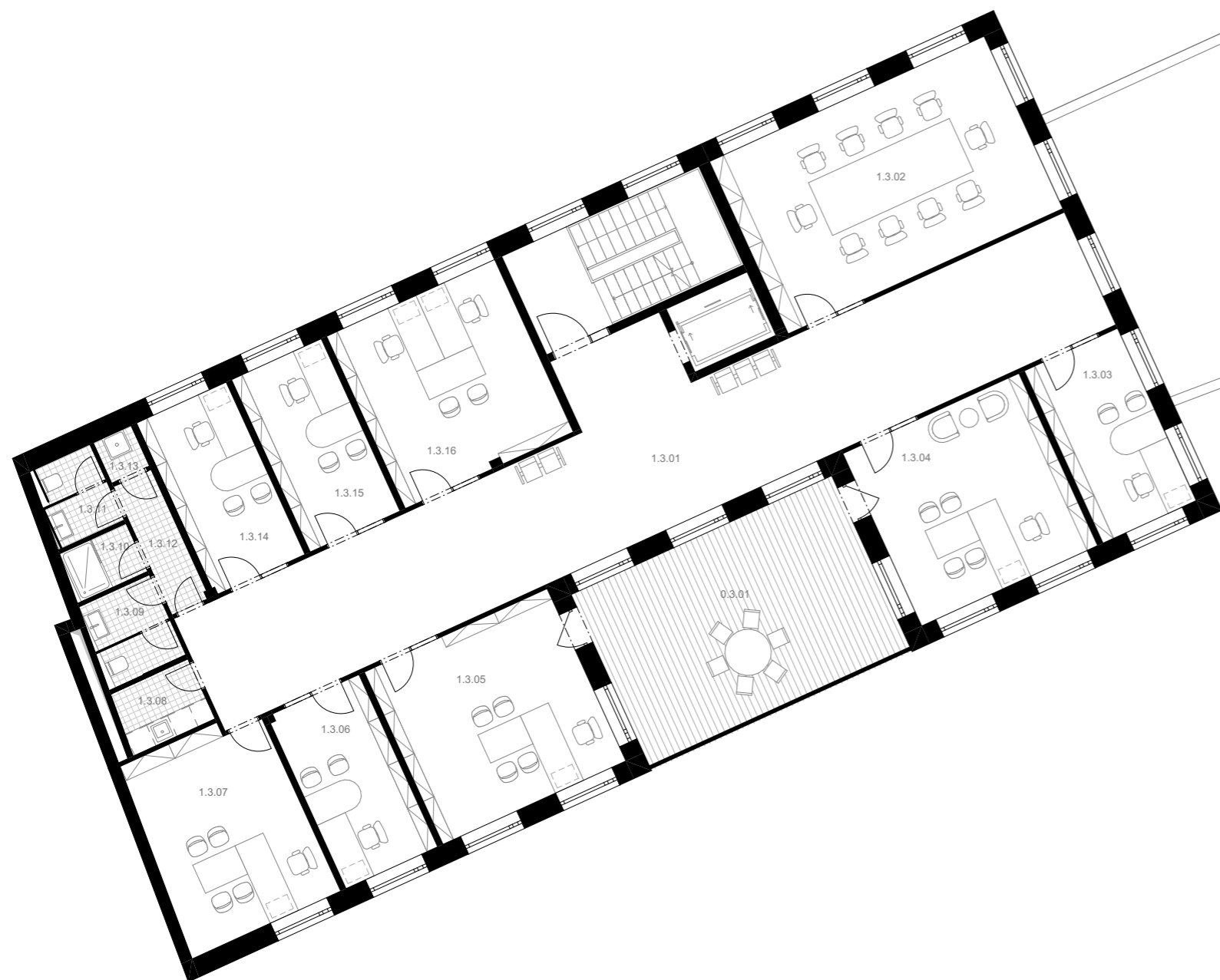
č.místnosti	název místnosti	plocha [m <sup>2</sup> ]
2.2.01	chodba	27,9
2.2.02	zasedací místnost	40,8
2.2.03	kancelář starosty	38,6
2.2.04	chodba	4,6
2.2.05	koupelna	4,7
2.2.06	kuchyň	5,4
2.2.07	sekretariát	25,7
2.2.08	kancelář místostarosty	28,9
2.2.09	chodba	3,7
2.2.10	úklidová místnost	1,1
2.2.11	wc ženy	7,3
2.2.12	wc muži	7,2



# PŮDORYS 3.NP

M 1:150

č.místnosti	název místnosti	plocha [m <sup>2</sup> ]
1.3.01	chodba	87
1.3.02	zasedací místnost	38,2
1.3.03	kancelář referenta tajemníka	13
1.3.04	kancelář tajemníka	24,5
1.3.05	kancelář vedoucího	25,6
1.3.06	kancelář	12,5
1.3.07	kancelář externisty	20,9
1.3.08	kuchyň	3,9
1.3.09	WC muži	4,8
1.3.10	sprcha	2,6
1.3.11	WC ženy	3,9
1.3.12	chodba	3,9
1.3.13	úklidová místnost	1,2
1.3.14-1.3.15	kancelář	12,5
1.3.16	kancelář	23,4
0.3.01	terasa	37



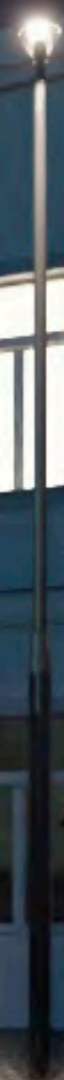
č.místnosti	název místnosti	plocha [m <sup>2</sup> ]
2.3.01	sál	182,6
2.3.02	sklad	13
2.3.03	kuchyň	8,2
2.3.04	sklad	17,6





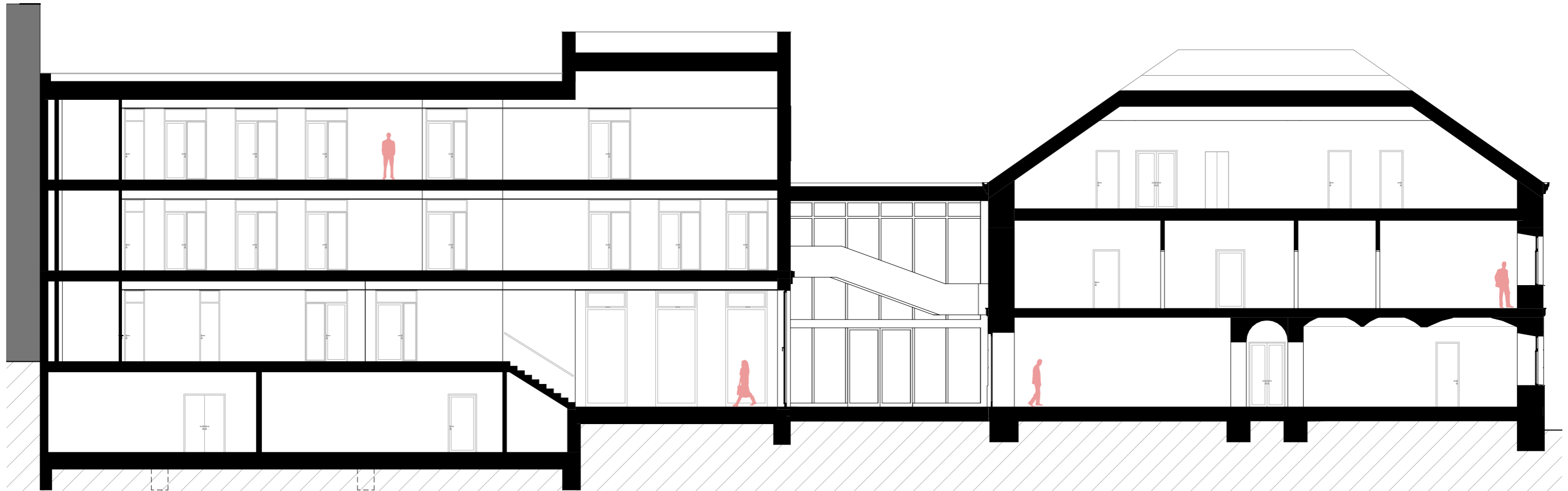
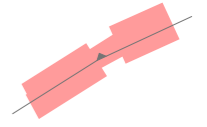
MĚSTSKÝ ÚŘAD MNÍŠEK POD BRDY





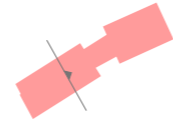
# ŘEZ PODÉLNÝ

M 1:150



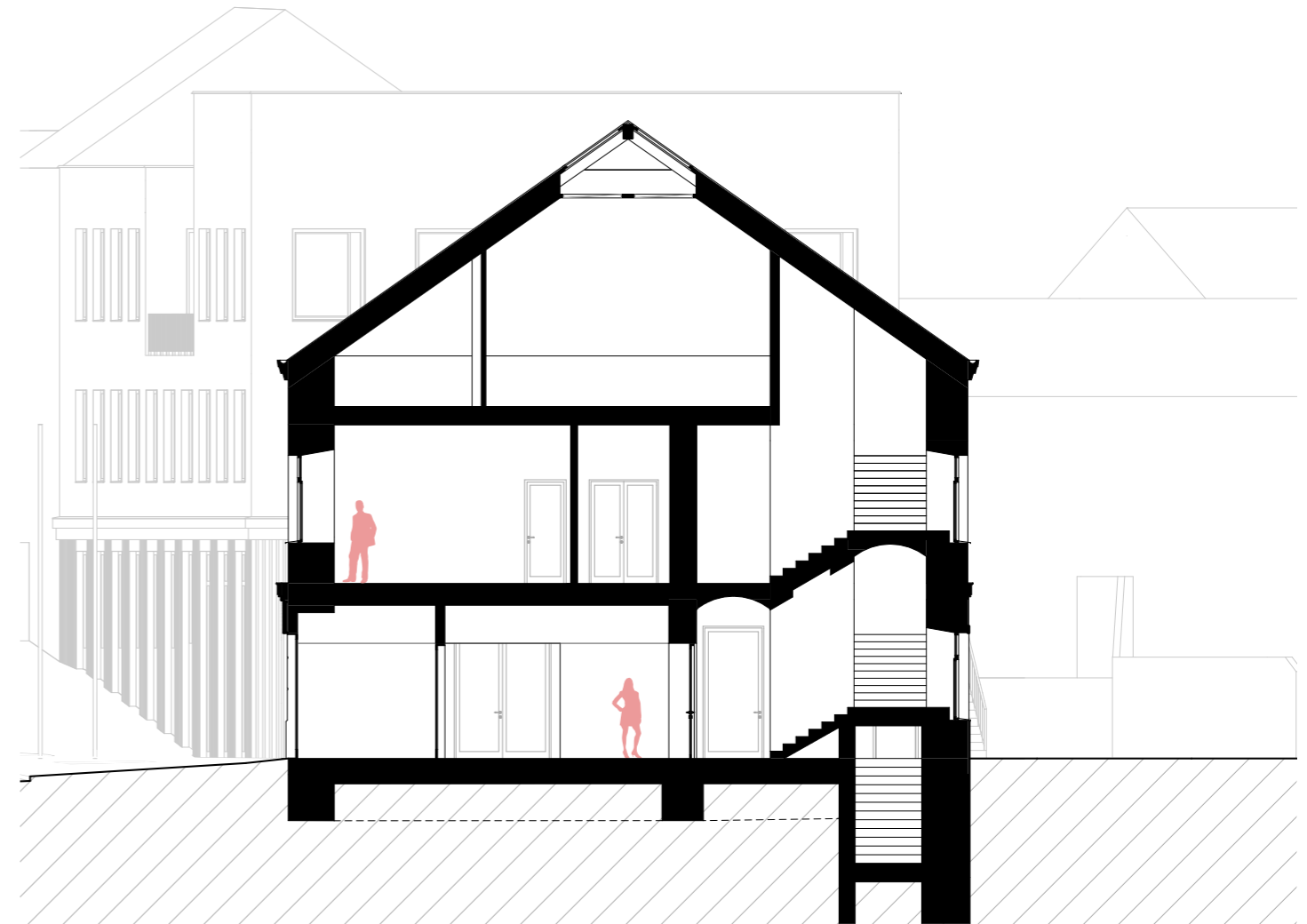
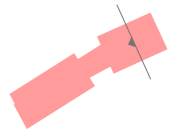
# ŘEZ PŘÍČNÝ NOVOSTAVBOU

M 1:150



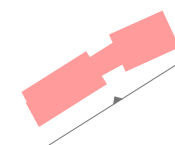
# ŘEZ PŘÍČNÝ REKONSTRUKCÍ

M 1:150



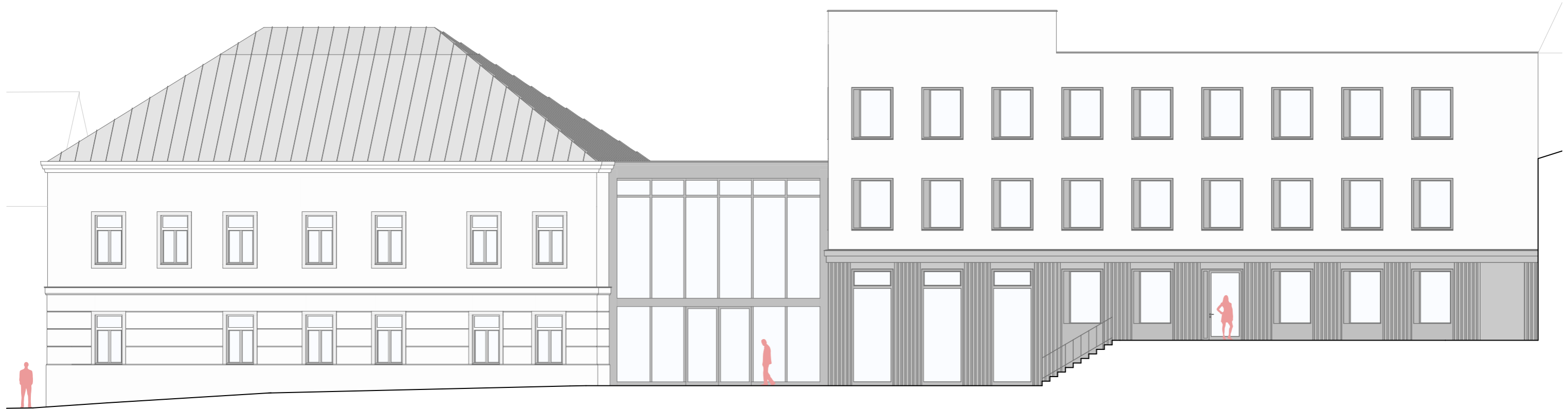
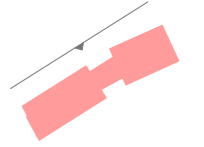
# POHLED JIŽNÍ

M 1:150



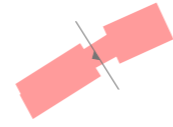
# POHLED SEVERNÍ

M 1:150



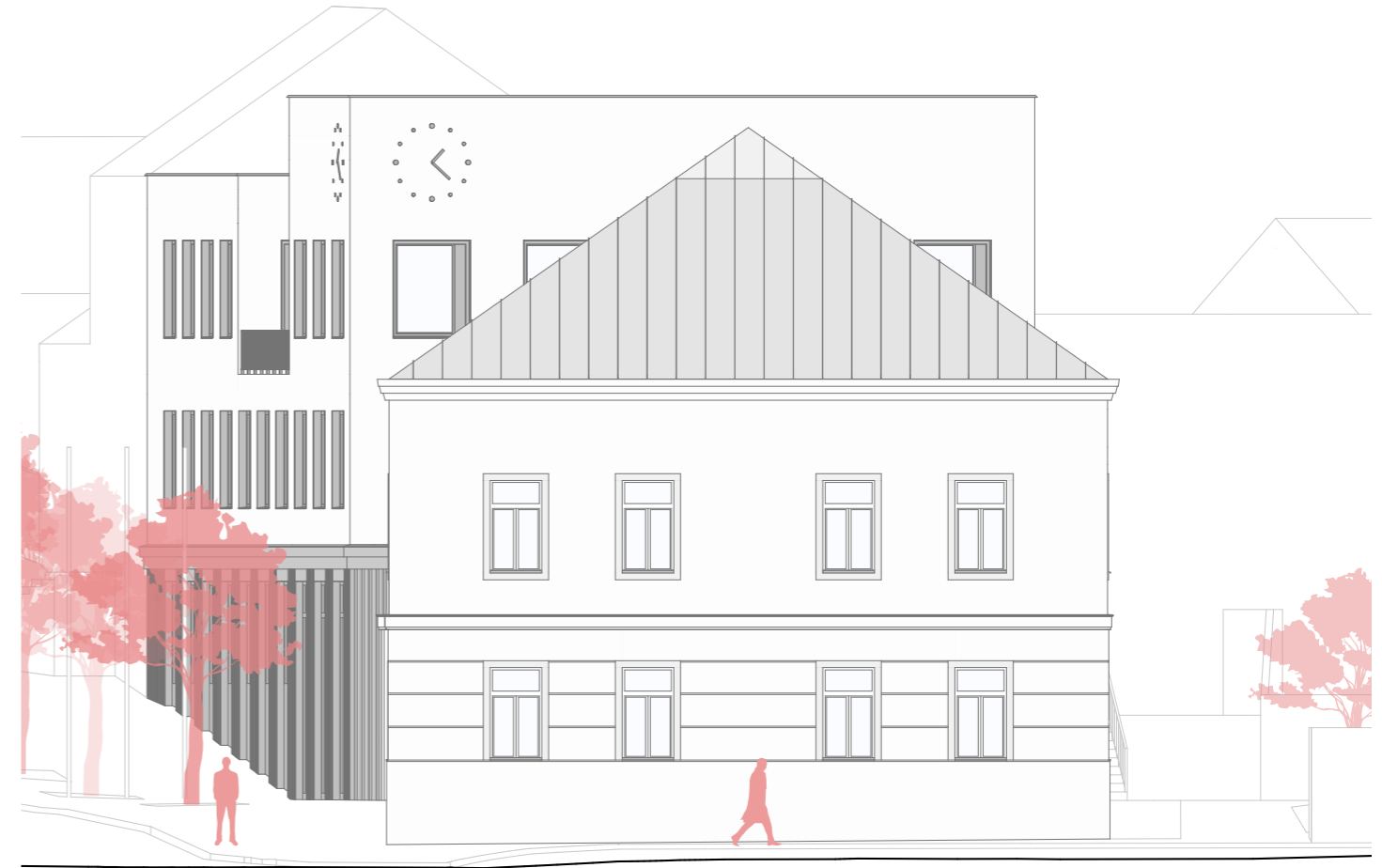
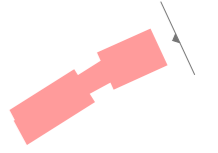
# POHLED VÝCHODNÍ

M 1:150



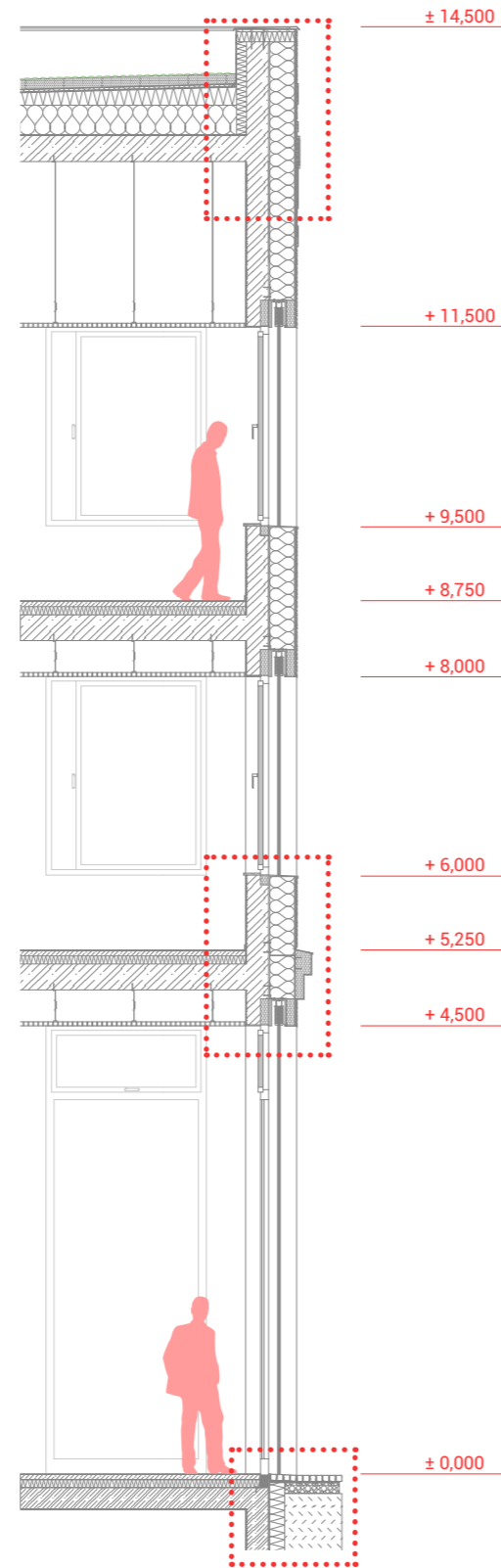
# POHLED VÝCHODNÍ

M 1:150



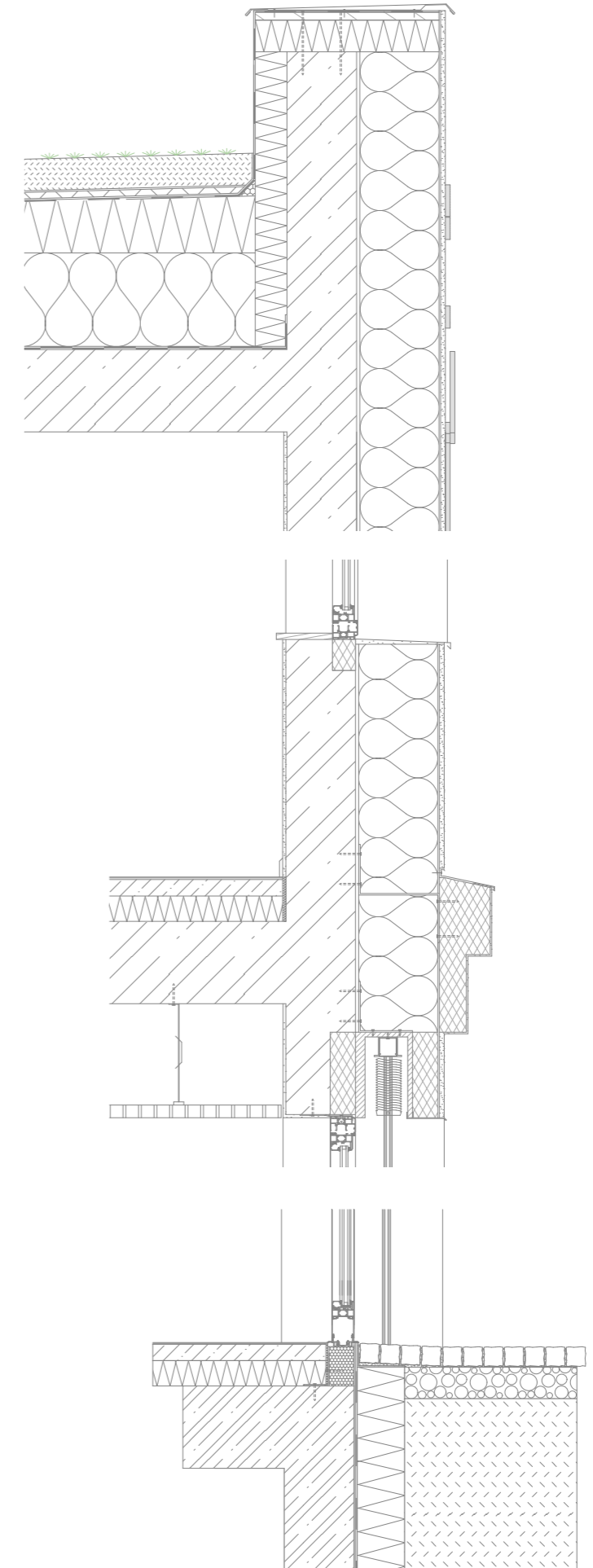
# DETAIL FASÁDY

M 1:75



# DETAIL

M 1:20











MĚSTSKÝ ÚŘAD



3  
TAJEMNÍK  
FINANCE  
KULTURA A SPORT

2  
STAVEBNÍ ÚŘAD  
SPRÁVA MAJETKU A INVESTIC  
STAROSTA  
MÍSTOSTAROSTA

1  
PODATELNA  
POKLADNA  
VNITŘNÍ VĚCI  
CZECH POINT

INFORMACE

CZECH POINT

MATRIKA

EVIDENCE OBYVATEL





## ZÁVĚR

## ZÁVĚR

Diplomní práce se zabývá řešením návrhu nové radnice v Mníšku pod Brdy, která nahradí současnou kapacitně nedostačující radnici. Umístění nové radnice vedle současné radnice v centru města navazuje na historický kontext vývoje radnic. Nová radnice doplní uliční čáru ulice Dobříšská a naváže na slepý štít vedlejší sokolovny. Tím dojde k ucelení a zpřehlednění celé situace v tomto místě.

Mým cílem bylo vytvořit novou budovu radnice, která bude sloužit pro samosprávu města a zároveň bude plně funkčně propojena s budovou současné radnice ve která jsou navrženy reprezentační prostory města.

Okolí nové radnice bude obohaceno o nové veřejné prostory, které spolu s radnicí budou sloužit občanům města.

## PODĚKOVÁNÍ

Rády bych tímto poděkoval panu profesorovi Jánmu Stempelovi a doktoru Ondřejovi Benešovi za cenné rady, připomínky a usměrňování v průběhu zpracování diplomní práce.

Velké díky patří mé rodině a blízkým za všechny formy jejich podpory, starost a péči bez kterých by tento diplom nemohla vzniknout. V neposlední řadě pak mým kamarádům a spolužákům za pochopení, trpělivost a pomoc, speciálně Natálii, Lukášovi a Adamovi.



## ZDROJE

Policka. [Online]. Dostupné z: <https://www.visitczechrepublic.cz/cz/turisticke-cile-vychodni-cechy-czech-republic/policka/35-470/>

Wikipedie. „Českobudějovická radnice“. [Online]. Dostupné z: [https://cs.wikipedia.org/wiki/%C4%8Cesko-bud%C4%9Bjovick%C3%A1\\_radnice#/media/Soubor:Ceske-Budejovice-town-hall.jpg](https://cs.wikipedia.org/wiki/%C4%8Cesko-bud%C4%9Bjovick%C3%A1_radnice#/media/Soubor:Ceske-Budejovice-town-hall.jpg)

Cestujeme po ČR. „Kyjov“. [Online]. Dostupné z: <https://www.cestujemepocr.cz/Obec/Detail/2466/Kyjov>

Visit Plzeň. „Radnice“. [Online]. Dostupné z: <https://www.visitplzen.eu/lokalita/radnice/#gallery-1>

RIMALOVÁ, Eliška. Radnice Cheb [Portfolio 1. část]. Praha: Fakulta architektury, České vysoké učení technické v Praze, 2014. Dostupné také z: <https://www.fa.cvut.cz/galerie/diplomove-prace/2014-1-rimalova-radnice-cheb-5579a92f50165329eb0e7c2b/eliska-rimalova-portfolio-1-cast.pdf>

OpenStreetMap contributors. OpenStreetMap [online]. [cit. 2024-05-21]. Dostupné z: <https://www.openstreetmap.org/#map=8/49.817/15.478>

Google. Google Maps [online]. [cit. 2024-05-21]. Dostupné z: <https://www.google.com/maps/@49.296045,17.390038,15z?hl=cs-CZ>

Město Mníšek pod Brdy. Územní plán [online]. [cit. 2024-05-21]. Dostupné z: <https://www.mnisek.cz/uzemni-plan/>

Archiweb. Radnice pro Prahu 7 [online]. [cit. 2024-05-21]. Dostupné z: <https://www.archiweb.cz/b/radnice-pro-prahu-7>

re:architekti. Radnice města Lázně Bělohrad [online]. [cit. 2024-05-21]. Dostupné z: <https://rearchitekti.cz/radnice-mesta-lazne-belohrad/>

Ateliér M1 architekti. Radnice Města Lázně Bělohrad [online]. [cit. 2024-05-21]. Dostupné z: <https://www.atelierm1.cz/index.asp?menu=560&record=4131>

ArchDaily. Baltmannsweiler [online]. [cit. 2024-05-21]. Dostupné z: <https://www.archdaily.com/city/baltmannsweiler>

ArchDaily. Lorenz / Pedevilla Architects [online]. [cit. 2024-05-21]. Dostupné z: [https://www.archdaily.com/15492/lorenz-pedevilla-architekten?ad\\_source=search&ad\\_medium=projects\\_tab](https://www.archdaily.com/15492/lorenz-pedevilla-architekten?ad_source=search&ad_medium=projects_tab)

Magen Arquitectos. „Escatrón Town Hall / Magen Arquitectos“. ArchDaily, 15. srpna 2015. [Online]. Dostupné z: [https://www.archdaily.com/777100/escatron-town-hall-magen-arquitectos?ad\\_source=search&ad\\_medium=projects\\_tab](https://www.archdaily.com/777100/escatron-town-hall-magen-arquitectos?ad_source=search&ad_medium=projects_tab)

ČESKÝ ÚŘAD ZEMĚMĚŘICKÝ A KATASTRÁLNÍ. Katastr nemovitostí [online]. 2024 [cit. 2024-05-22]. Dostupné z: <https://www.cuzk.cz/Katastr-nemovitosti.aspx>

Město Mníšek pod Brdy. „Mníšek na starých mapách.“ Mníšek pod Brdy, 2023. <https://www.mnisek.cz/o-mnisku-pod-brdy/mnisek-na-starych-mapach/>.

## 2/ ZADÁNÍ diplomové práce

Mgr. program navazující

Jméno a příjmení: Tomáš Olša

datum narození: 11.4.2000

akademický rok / semestr: 2023/2024

obor: Architektura a urbanismus

ústav: 15127 Ústav navrhování I

vedoucí diplomové práce: prof. Ing. arch. Ján Stempel

téma diplomové práce: Nová radnice – Mníšek pod Brdy

zadání diplomové práce:

1/ popis zadání projektu a očekávaného cíle řešení

Tématem diplomové práce je návrh nové městské radnice ve městě Mníšek pod Brdy, kde současná budova radnice již kapacitně nestačí.

Součástí návrhu je konverze stávající budovy radnice v novou veřejně prospěšnou stavbu. Dále pak vyřešení veřejných prostor v navazujícím okolí radnice.

2/ Pro AU/ součástí zadání bude jasně a konkrétně specifikovaný stavební program

- Urbanistické řešení – prostorové řešení okolí radnice a charakter veřejných prostranství.
- Architektonické řešení – Návrh pro standartní fungování budovy městské radnice (zázemí pracovníků, kanceláře, víceúčelový sál, jednací místnosti, kontaktní přepážky, informace).
  - Dále prostory pro provoz městské police.
  - Konverze stávající radnice v novou veřejnou stavbu pro potřeby města (knihovna, kulturní dům).

3/ popis závěrečného výsledku, výstupy a měřítko zpracování

- Analytická část
- Situace širších vztahů (1:5000–1:1000)
- Situace (1:1500–1:000)
- Koncepční schéma
- Půdorysy podlaží, Řezy, Pohledy (1:200-1:100)
- 3D zobrazení, vizualizace exteriéru a interiéru

4/ seznam dalších dohodnutých částí projektu (model)

- fyzický model řešené budovy

Rozsah a měřítko výkresů a modelu mohou být upřesněny vedoucím projektu. Měřítko výstupů mohou být přizpůsobena požadovaným formátům odevzdání.

Datum a podpis studenta 12. 2. 2024

Datum a podpis vedoucího DP

Datum a podpis děkana FA ČVUT

registrováno studijním oddělením dne

12/2/24

I. Hlaváček

## ČESKÉ VYSOKÉ UČENÍ TECHNICKÉ V PRAZE FAKULTA ARCHITEKTURY

AUTOR, DIPLOMANT: Tomáš Olša  
AR 2023/2024, ZS

NÁZEV DIPLOMOVÉ PRÁCE:  
(Č) NOVÁ RADNICE MNÍŠEK POD BRDY

(AJ) NEW TOWNHALL MNÍŠEK POD BRDY

JAZYK PRÁCE: ČESKÝ

Vedoucí práce: prof. Ing. arch. Ján Stempel

Ústav: 15127 Ústav navrhování I

Oponent práce: Mgr. akad. arch. Pavel Joba

Klíčová slova (česká): nová radnice, radnice, městský úřad, rekonstrukce, Mníšek pod Brdy

Anotace (česká):  
Hlavním konceptem návrhu je navrhnout moderní novostavbu radnice s jasnými a otevřenými prostory pro veřejnost. Zároveň zrekonstruovat původní budovu radnice, která kapacitně nedostačuje a je ve špatném technickém stavu. Rekonstrukce bude příkladem toho, jak by se mělo chovat k rekonstrukcím starých budov ve městě. Součástí návrhu je také řešení veřejných prostor a dopravy v okolí radnice.

Anotace (anglická):  
The main concept of the design is to design a modern new town hall building with clear and open spaces for the public. At the same time, reconstruct the original town hall building, which lacks capacity and is in poor technical condition. The reconstruction will be an example of how the reconstruction of old buildings in the city should be treated. The proposal also includes solutions for public spaces and traffic around the town hall.

### Prohlášení autora

Prohlašuji, že jsem předloženou diplomovou práci vypracoval samostatně a že jsem uvedl veškeré použité informační zdroje v souladu s „Metodickým pokynem o etické přípravě vysokoškolských závěrečných prací.“

V Praze dne

podpis autora-diplomanta

Olša

