

DIPLOMNÍ PRÁCE
SMUTEČNÍ SÍŇ

Viktorja Víatčina
FA ČVUT 23/24
ateliér Hájek - Hulín



„Cesta, kterou se musíš vydat, je cesta smrti. A jednou, když se podíváš zpět, uvidíš, že to nebyla smrt, ale nový život.“

Franz Kafka 1924

SMUTEČNÍ SÍN – ROUDNICE NAD LABEM

diplomová práce

autor

vedoucí práce

asistent

VIKTORIA VÍATCHÍNA

rof. Ing. Mgr. Akad. arch. PETR HÁJEK

ng. arch. JAROSLAV HULÍN

Anotace

V diplomové práci je podrobně analyzováno téma smuteční síně v Roudnici nad Labem, přičemž klíčovým aspektem je kontext jejího umístění na konkrétním pozemku. Analytická část se věnuje vztahu dnešní společnosti ke smutečnímu obřadu a hledání dalších alternativ. Dochází k porovnávání podobností městských a hřbitovních urbanistických struktur. Práce také zahrnuje návrh smuteční síně, který reflektuje moderní architektonické požadavky a respektuje okolní krajinu.

OBSAH

- Cíl práce a předmluva 12
- Cesta od začátku k cíli 14

ANALITICKA ČÁST

- Pohřební rytual dnes a jeho alternativní řešení 18
- Heterotopie a nebi místo uvnitř místa 19
- Urbanismus hřbitova a jeho okolí 20
- Typologie smutečních síňi 22

REFERENCE 24

LOKALITA

- Roudnice nad Labem 40
- Hřbitovy Roudnice nad Labem 42
- Uzemní plan 44
- Soutež 46
- Hřbitov v kontextu města 48
- FOTODOKUMENTACE 52

NÁVRCH

- Autorský text 60
- Schéma návrhu 62
- Stavební program 64
- Provozní řešení 65

VÝKRESY

- Situace širších vztahu 66
- Situace 66 68
- Axonometrie 70
- Půdorys 1PP 72
- Půdorys 2PP 74
- Řezopohled A-A 76
- Řezopohled B-B 78
- Konstrukční řešení 80
- Materialové řešení 82
- 82

VIZUALIZACE 84

PŘILOHY

- zdroje 106
- zadání diplomové práce 110
- prohlášení autora 111

Cíl práce a předmluva

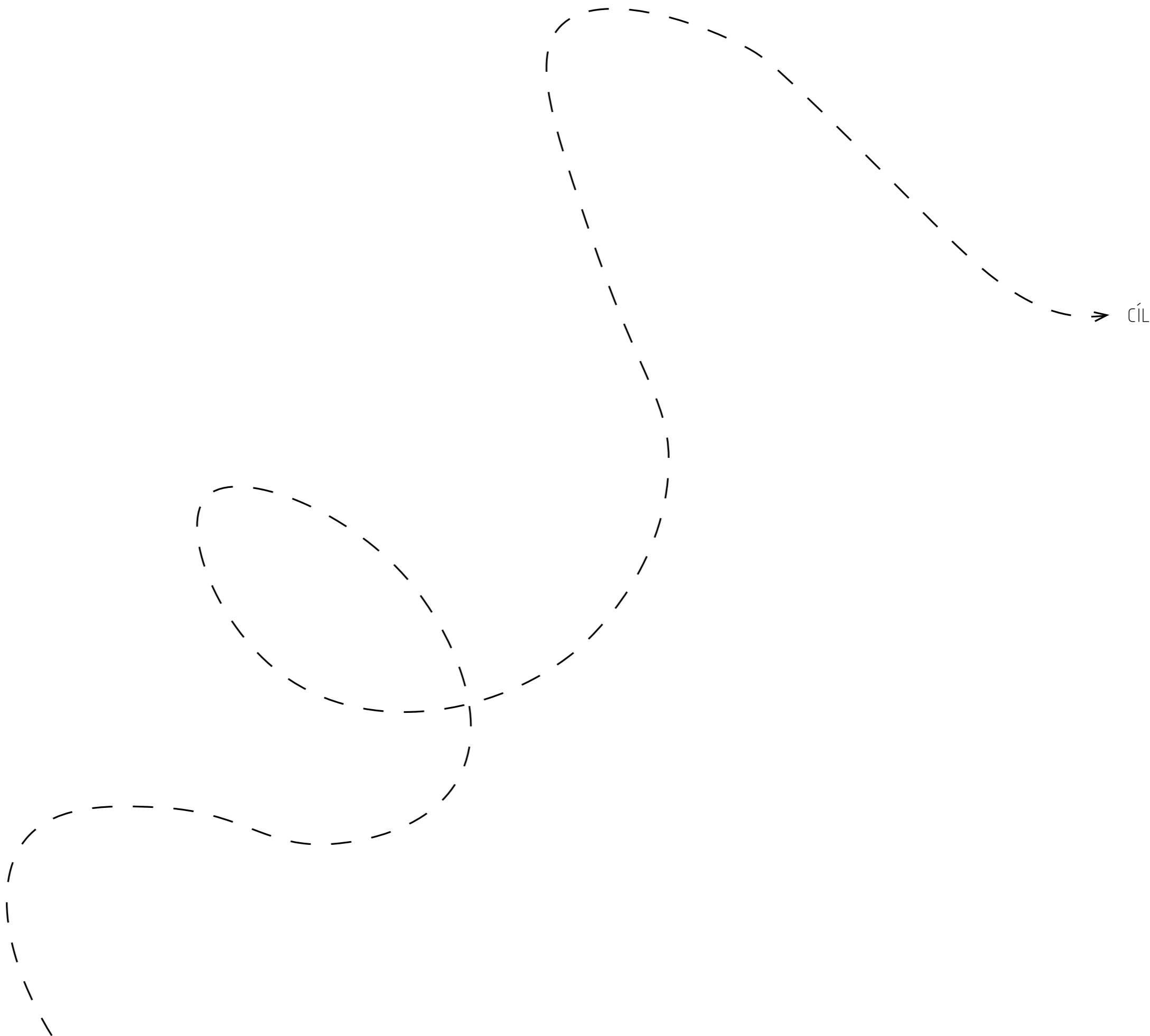
V dnešní době společnost bere funerální architekturu jako bariéru, a malo kdo ví co se uvnitř odehráva. Stejně pocity vyvoláva i sama smrt, nikdo neví co ho čeká na konci cesty.

Z architektonického hlediska mají smuteční síně mocné psychologické nástroje. Veškeré prostory, se mají navrhovat tak, aby se vryly do paměti a záleželo na každém detailu, které by zmírňovaly nebo naopak umocnily pocity žalu a strachu. Architektura by neměla být navržena v myšlence smutku a vzbuzovat v lidech pocit deprese a úzkosti. Měla by naopak poskytnout uspokojujivé emoce uvolněnosti, klidu, spokojenosti a odpouštění blízkému člověku. Smutek je přirozená emoce, ale nikdy by neměla být dominantí.

Navrhování smutečních síní je náročný úkol, který často vyvolává různé reakce ve společnosti. Každý člověk vnímá smrt a rozloučení individuálně, což znamená, že i pocity spojené s těmito prostory jsou rozmanité.

Hlavním cílem je vytvořit architekturu, která propojí všechna emocionální stádia člověka, od smutku až po uvolnění a odpouštění. Smuteční síň by měly být místem, kde se lidé mohou smířit se ztrátou a najít vnitřní klid.

ZAČÁTEK



Cesta^{od začátku k cíli}

Dílo Antoina de Saint-Exupéryho „Malý princ“ je úzce spjato s myšlenkou cesty, kterou vykonává hlavní hrdina během celého svého příběhu. Malý princ je na cestě za hledáním smyslu svého života, navštěvuje různé planety a setkává se s různými postavami, které reprezentují různé aspekty lidského chování a životních hodnot. Příběh končí smrtí Malého prince a jeho navrácením se na svou planetu, kde nachází svůj klid.

Myšlenka vyjádřit navrhovaným záměrem cestu duše životem mě doprovázela od chvíle, kdy jsem poprvé na obhlídce pozemku hřbitova v Roudnici zahlédla malý obrázek Malého Prince na zdi stávajícího hřbitova, který mě donutil se zastavit a zamyslet se nad poselstvím tohoto díla. Připomněl mi, filozofický přesah Malého Prince, které je úzce spjat s myšlenkou cesty a hledání sebe sama v tomto světě.

Filozofie „Malého prince“ nás učí, že skutečná hodnota života spočívá v lásce, přátelství a odpovědnosti. Malý princ svými setkáními a zážitky ukazuje, že je důležité vidět srdcem, protože to nejdůležitější je očím neviditelné. Jeho cesta po planetách a následný návrat na svou vlastní planetu symbolizují cestu každého z nás – hledání smyslu, pochopení a konečné smíření. Smrt Malého prince je tak vnímána nejen jako konec, ale také jako nový začátek, přechod do jiné dimenze bytí, kde láska a vzpomínky přetrvávají.

“Bude se ti zdát, že umírám. Ale to nebude pravda...”

Malý princ – Antoin de Saint-Exupéry





ANALITICKA ČÁST

Pohřební rytual dnes a jeho alternativní řešení

Trendem moderní doby je snaha vyhýbání se smutku a truchlení. Smutek se často považuje za projev slabosti, což vede k potlačování pohřebních rituálů. Smuteční síně tak vzbuzují rozporuplné pocity a nabízí se otázka, zda je v dnešní době ještě potřeba je stavět.

Obřady se snaží uchopit realitu, že každý existující život jednou skončí. Po emoční stránce, pro pozůstalé, proces rozloučení slouží k lepšímu pochopení vyrovnání se se ztrátou, což zmírňuje nadměrnou emocionální zátěž a umožňuje posun na další životní úroveň.

Nejčastější způsoby pohřbívání zahrnují inhumaci (ukládání do hrobu) a kremaci (zpopelňování ostatků). Z ekologického hlediska však tyto způsoby nejsou udržitelné kvůli potřebnému prostoru a použitým chemickým látkám při balzamování.

Proces kremace je navíc velmi náročný na energii; jedna kremace spotřebuje přibližně 285 kWh plynu a 15 kWh elektřiny, což odpovídá měsíční energetické spotřebě jedné osoby. Během kremace se uvolňují emise, které zahrnují oxid uhličitý, dusíkaté látky a těžké kovy. Pokud krematorium nesplňuje předepsané normy, musí modernizovat své technologie, například dopalovací komory.

Kryomace je proces, při kterém je tělo ponořeno do tekutého dusíku a roztrženo na prach. Tento způsob pohřbívání je méně energeticky náročný než kremace. Prach, který se uloží do země, se po roce přemění na kompost.

Přírodní hřbitovy umožňují návrat těla do přírody. Těla nebo popel jsou uloženy do snadno rozložitelných uren (celulóza, bambus, ekologické rubáše propletené podhoubím). Příkladem takového hřbitova je lesní hřbitov v pražských Ďáblicích, kde se popel ukládá ke kořenům stromů.

Vodní kremace ,nebo-li akvamace, je proces, který urychluje přirozený rozklad těla pomocí tekutiny, což redukuje tělo na kosti. Tento způsob spotřebuje méně energie než klasické procesy. Popel z akvamace lze dokonce použít jako tetovací inkoust.

Alternativní způsoby pohřbívání nejenže minimalizují emise škodlivých látek a spotřebu energie, ale také podporují přirozené cykly v přírodě. Volba těchto metod může významně přispět k ochraně životního prostředí a udržitelnosti.

Heterotopie

a nebo místo uvnitř místa

Termín „heterotopie místa“ pochází z filozofie-sociologie a byl poprvé použit francouzským filosofem Michellem Foucaultem. Označuje specifická místa nebo prostředí, která se odlišují od běžného sociálního prostoru a mají specifické sociální, kulturní nebo historické významy.

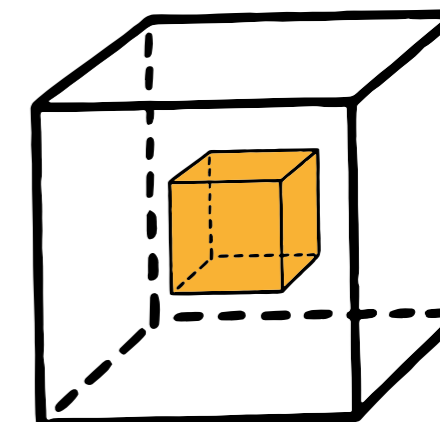
Příklady heterotopií mohou zahrnovat veřejná prostranství, jako jsou hřbitovy, parky, náměstí nebo knihovny, které slouží jako místa setkávání a společenské interakce, ale zároveň mají své vlastní symbolické a rituální významy.

Heterotopie hřbitova je koncept, který označuje hřbitov jako specifické místo, které se odlišuje od běžného sociálního prostoru. Hřbitov má své vlastní rituály, symboliku a sociální funkce, které ho činí heterotopií.

Hřbitov slouží jako místo pietního vzpomínání na zesnulé, ale zároveň má i jiné významy. Je to místo, kde se setkávají lidé různých generací a připomínají si své předky a blízké. Tím se stává prostředím, které propojuje minulost, přítomnost a budoucnost.

Také může sloužit jako symbolická hranice mezi životem a smrtí, mezi pozemským světem a posmrtným světem. Tato symbolika mu dodává zvláštní místo v kultuře a společnosti.

Dále dochází ke srovnáváním města a hřbitova, dle urbanistické stránce.



Urbanismus

hřbitova a jeho okolí

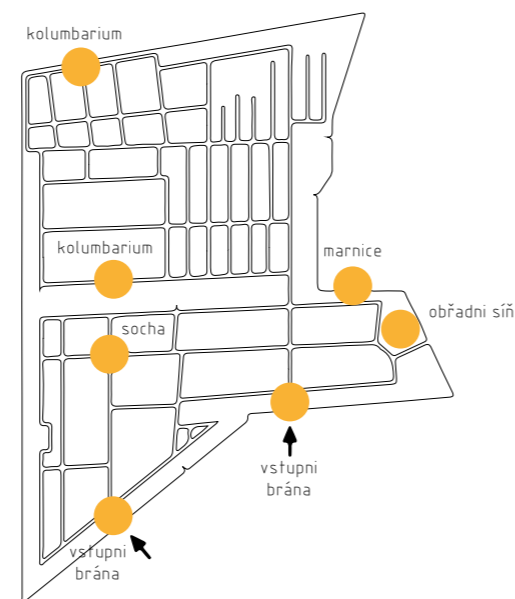
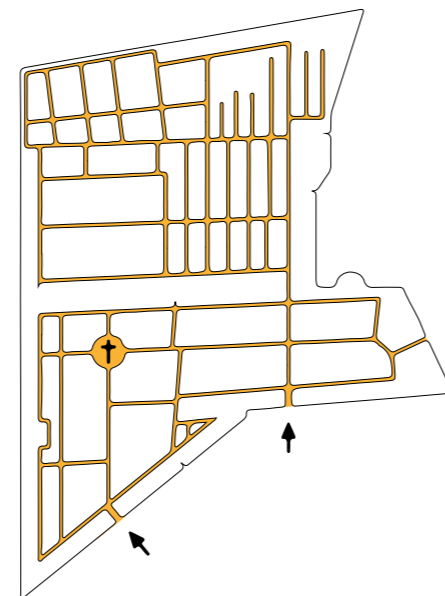
Hřbitov jako město lze rozdělit na samostatné struktury linie, body a plochy. Jak už jsem zmínila v rámci filosofické myšlenky heterotopie, hřbitov je město mrtvých ve městě živých. Každé město, včetně hřbitova, obsahuje stejnou kostru jako jakékoliv jiné město.

Pro lepší ilustraci této myšlenky využiji příklad Břevnovského hřbitova a města Praha, kde porovnávám různé struktury mezi sebou.

Plochy – prostorová místa, která zaplňují město. V městském kontextu jsou to náměstí, parky, a jiné veřejné prostory. Na hřbitově jsou to pietní loučky, místa uložení náhrobků a hrobek.

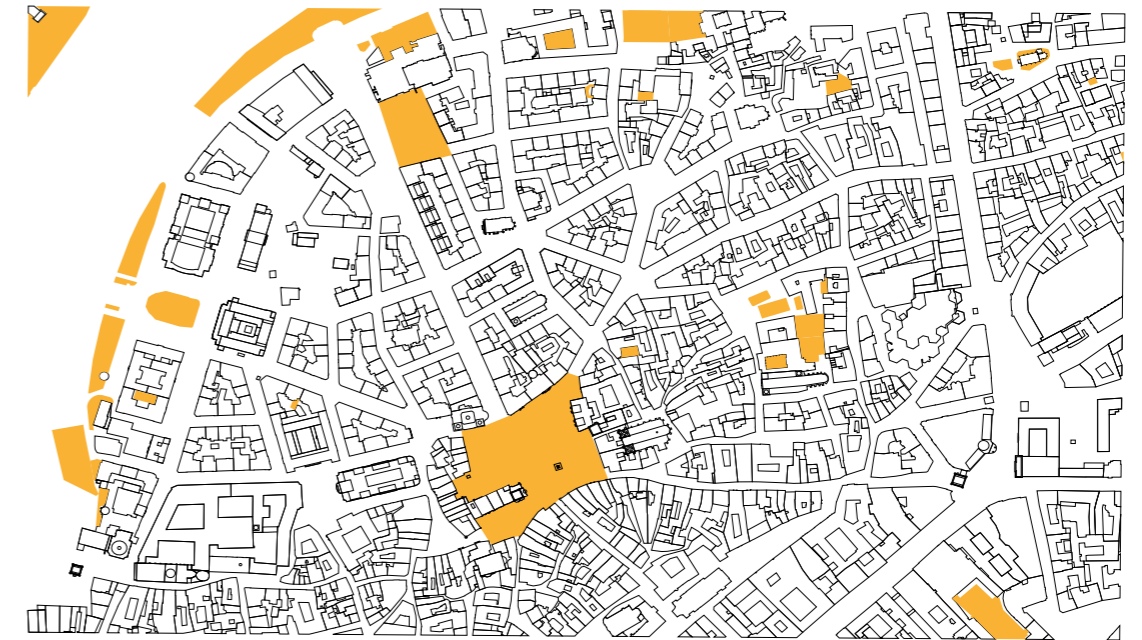
Linie – Linie tvoří síť cest, které propojují jednotlivá území mezi sebou. V městě to mohou být ulice, silnice a pěší zóny, které zajišťují propojení různých částí města. Na hřbitově tuto roli plní cesty a chodníky, které spojují jednotlivé sekce hřbitova a umožňují pohyb mezi hroby, smuteční síní.

Body – u uchytne prvky, podle kterých se orientujeme ve městě. V městském prostředí to mohou být významné budovy, památky nebo jiné orientační body, které usnadňují navigaci. Na hřbitově tuto funkci plní například smuteční síň, která slouží jako hlavní orientační bod pro návštěvníky hřbitova.



Břevnoský hřbitov, Praha

PLOCHY



LINE



BODY



Historický centrum města, Praha 1

Typologie

smutečních síňí

Smuteční síň se rozděluje na tři části (kulturní, administrativní a technickou), které mají rozdílné provozní funkce. Dané funkce jsou navzájem od sebe odděleny. Tyto provozy pouze vzájemně zabezpečují svou koordinaci celkový soulad řádného průběhu celého obřadu.

Kulturní provoz

Vestibul/čekací foyer - prostor, do kterého vstupují pozůstalí a odevzdávají svoje květinové dary.

Soukromá smuteční síň - místnost, kam mají přístup pouze nejbližší rodina a smí vidět tělo zesnulého.

Smuteční síň - dochází k samotnému obřadu společně s řečníkem a hudebním doprovodem. Po ukončení smutečního obřadu účastníci vycházejí přímo do venkovního prostoru.

Katafalk - klesání rakve po skončení obřadu. Dva typy buď vertikální nebo horizontální.

Administrativní provoz

Kancelář řízení pohřbu - jednání o veškerých preferencích k zajištění pohřbu.

Denní místnost - zázemí pro zaměstnance a hygienické zázemí s šatnou.

Prostor pro květiny - místnost, která slouží k převzetí květin od pozůstalých.

Technický provoz

Chladírna - prostor, který musí obsahovat jednoduchou manipulaci s rakví na vozíku a min. teplotou místnosti 5°C.

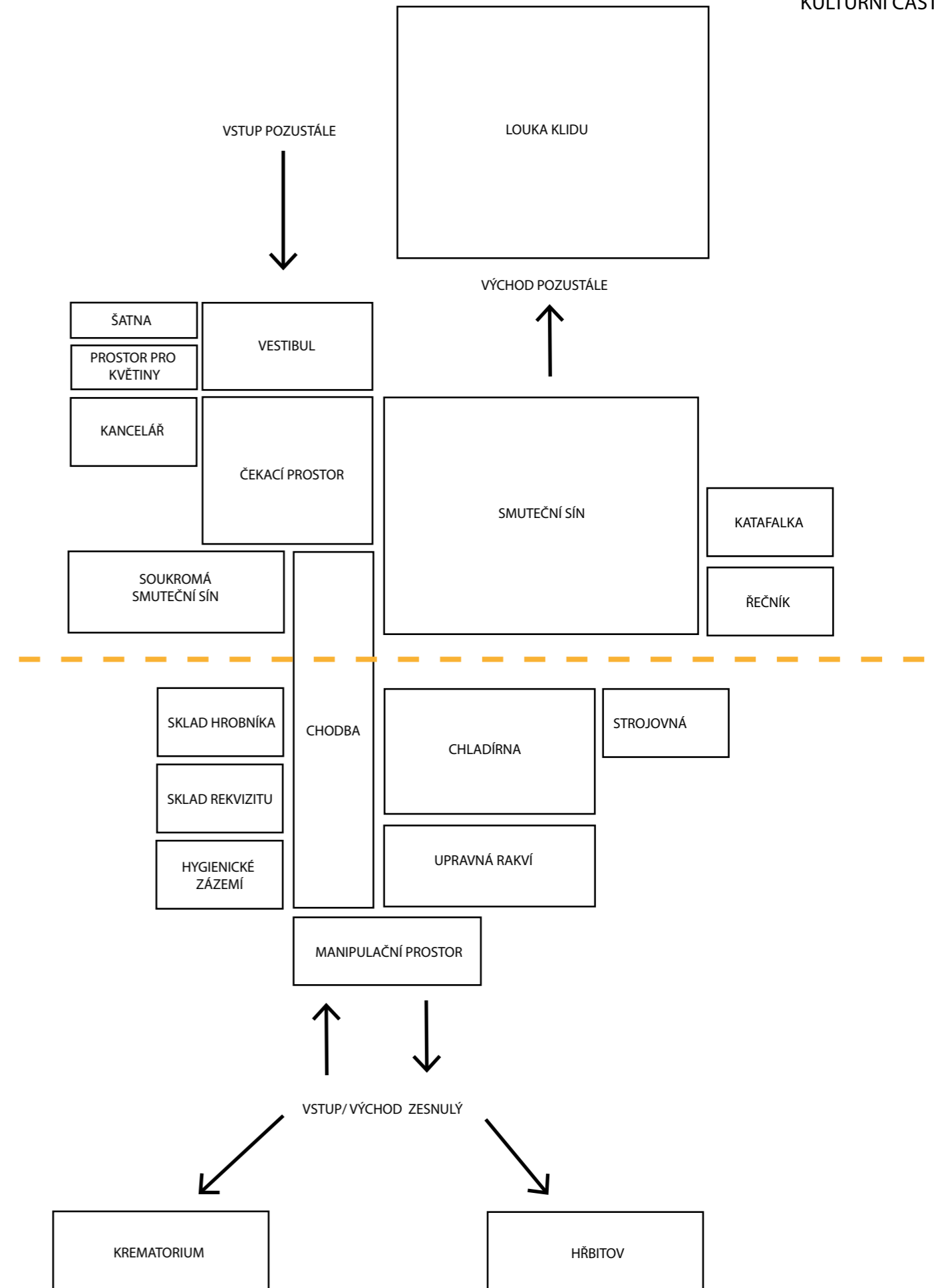
Strojovna pro chladicí agregát - navazuje na chladírnu, a její minimální plocha 4m².

Místnost pro použité květinové dary - navržena pro dostatečnou kapacitu, podle počtu obřadu za den.

Úpravna rakví - příprava těla pro konající se obřad (balzamování, oblékání a líčení)

Po skončení obřadu, cesta pokračuje na stávající hřbitov nebo do krematoria

KULTURNÍ ČÁST



TECHNICKÁ ČÁST



REFERENCE



Tanatorio Municipal de Leon

Architekt: BAAS

Lokalita: Španělsko, Leon

Rok: 2000

Budova je koncipována jako hrob hrobů.

Jako zcela pohřbená stavba se vyhýbá svému objemu a významu, aby se maskovala v mezích příliš blízké obytné oblasti.

Za prahem konstrukční návrh hlavního vchodu vyjadřuje veškerou váhu mramorové desky a nekonečnou tloušťku jejího obvodu.

Budova je postavena zcela z betonu, což je jediný vhodný materiál pro hrobky. Volba barvy nám připomíná Boňarský kámen, ze kterého je postaveno celé město.

Uvnitř se panel z iroko dřeva skládá zpět na sebe, aby oddělil hlavní vchod od prohlídkových místností.

V celé budově jsou vložky černých detailů, jako je páska, která znamená smutek a zármutek návštěvníků.¹



Tanatorio Sant Joan

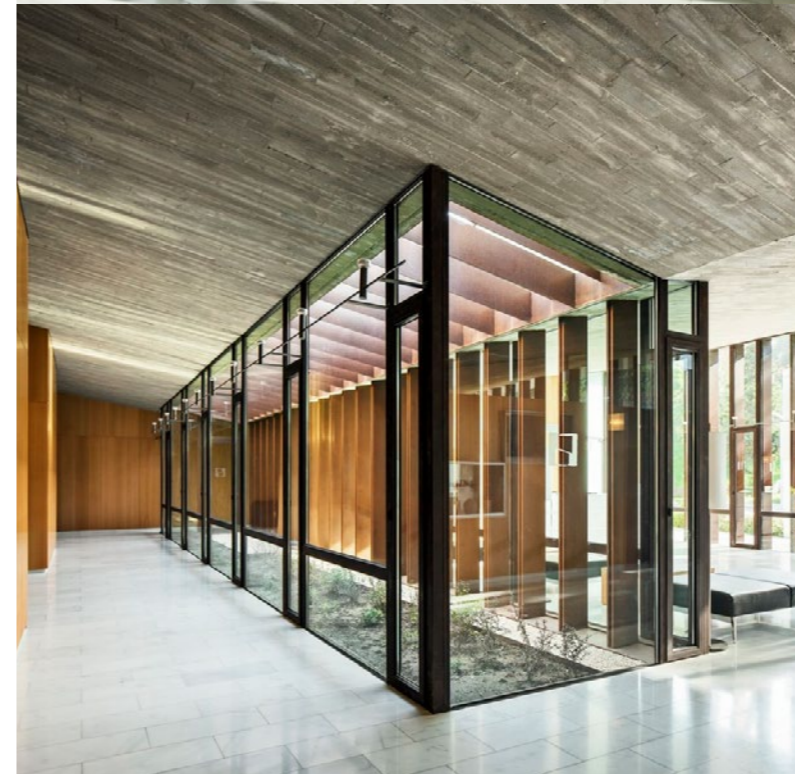
Architekt: Batlleiroig

Lokalita: Španělsko, Sant Joan Despi

Rok: 2013

Osa stávajícího hřbitova organizuje návrh, na severu je umístěna nová budova a na jihu je parkoviště napojené na stávající komunikace. Osa vchodu do stávajícího hřbitova se stává přístupovým náměstím spojujícím 3 hlavní části (hřbitov, pohřební dům a parkoviště). Kolem těchto oblastí je zvýšena stávající vegetace, aby doplnila parkový charakter místa.

Konstrukční systém je tvořen stěnami a železobetonovými deskami vytvořenými z borovicových desek a pilíři z cortenové oceli vyrobenými z plochých tyčí. Všechny tyto prvky definují obraz a charakter budovy a poskytují jednoduchost materiálům. Materializace je dokončena přírodními kamennými dlažbami a dřevěným vertikálním obložením, které vytváří vnitřní teplo. Ocelové pilíře vytvářejí světelný gradient, vytvářejí vizuální filtry a chrání interiér před přímým slunečním světlem.²



Cafube – smuteční sín

Architekt: Lokomotiv arch

Lokalita: Švýcarsko, Bellinzona

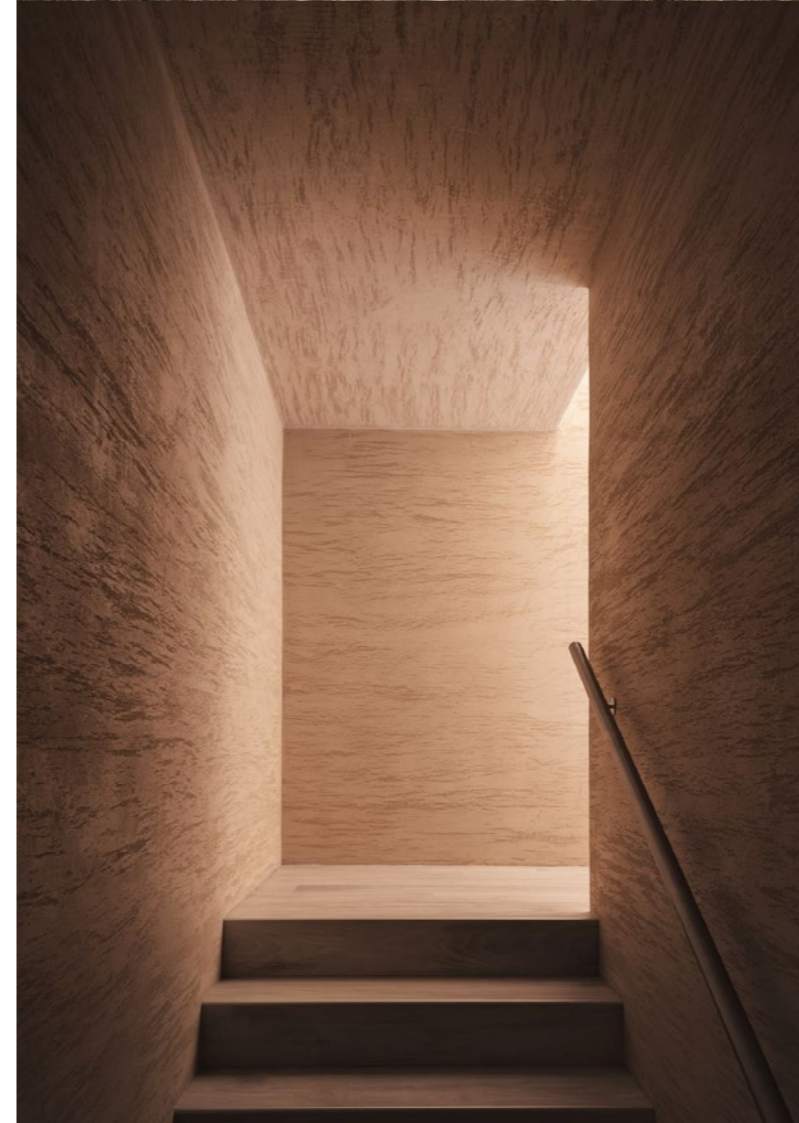
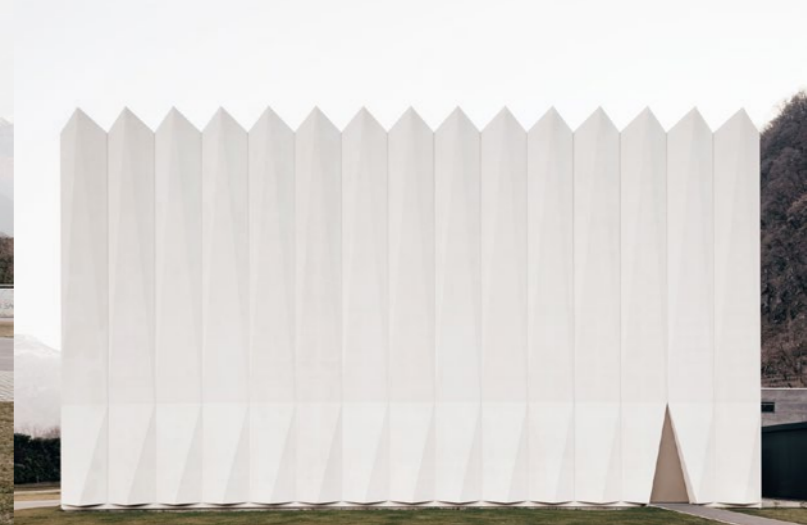
Rok: 2016

Při pátrání po vnitřní kráse architektonického objektu, která spojuje čistotu s funkčností, ticho s pomíjivostí a bolest s klidem, vyniká kontrast s monumentální architekturou.

Ta se vyznačuje masivním charakterem, tíhou, strohostí, rovnováhou a funkcionalitou.

Společným a jistým prvkem, který řídil myšlenkový zmatek obklopující tento projekt, byla právě jeho funkční soudržnost, která je doprovázena spoluvlastnickým a tvůrčím světlem nové rovnováhy.

Vnější prostor zaměřený na vnitřní krásu, čistotu a pomíjivost, zatímco druhý zdůrazňuje monumentalitu, masivitu a funkční soudržnost.³



Smuteční sin Valašské meziříčí

Architekt: Lukáš Pecka

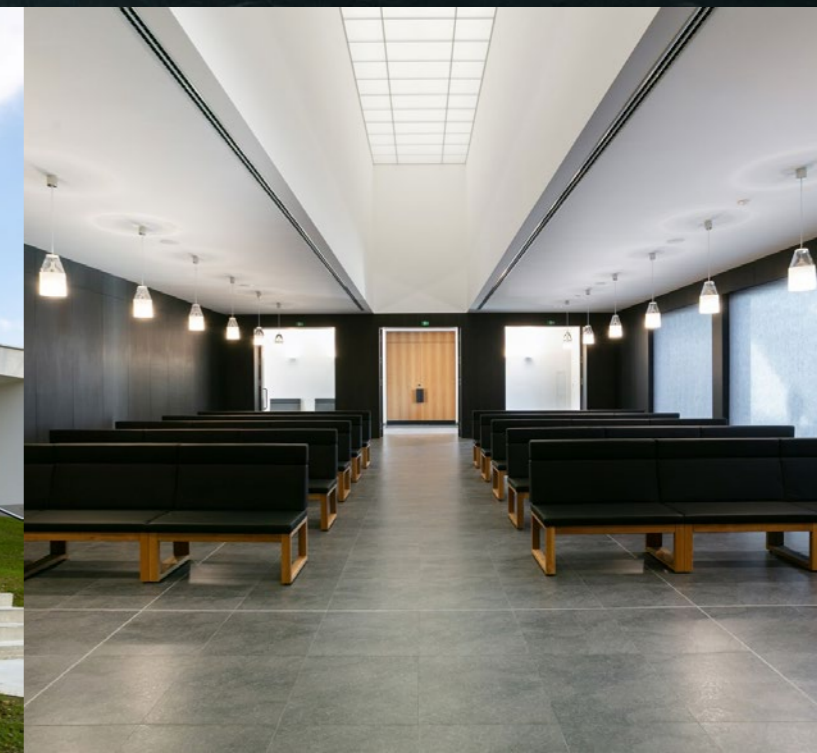
Lokalita: Česká republika, Valašské Meziříčí

Rok: 2017

Stavební parcela pro smuteční síň byla ve struktuře hřbitovního areálu výjimečná jednak svou velikostí (dosud volné) plochy, jednak svou polohou u vstupu na hřbitov. Na první pohled je srozumitelný i charakter parcely: jde o svah stoupající od ruchu a shonu vstříc poklidu a tichu.

Výstavba smuteční síně byla příležitostí ukotvit kompozici areálu hřbitova novým, pevným urbanistickým prvkem, jenž bude respektovat stávající strukturu hřbitova a zároveň pomůže lépe definovat hlavní vstup do areálu ve stávající poloze.

Řešení interiéru auditoria je pojednáno jako symbolický protiklad dvou světů. Světa okolo nás a světa jinde, světa dál a výše. Tmavě šedé odstíny podlahy a obložení stěn v úrovni smutečních hostů jsou v kontrastu s abstraktním bílým stropem a světlem přicházejícím z převýšené osy světlíku. Takto definovaná "scénografie" se přeměňuje při ukončení obřadu.⁴



Smuteční sin a zahrada v Pinoso

Architekt: Cor Asociados Arquitectos

Lokalita: Španělsko, Pinoso

Rok: 2013

“Křehkost”, identifikovaná v tomto projektu ne jako náhoda, ale spíše jako setkání evokované uvnitř, je formální a materiální síla jeho exteriéru.

Projekt se snaží zpomalit rychlost, jakou žijeme, skrze konfrontaci těchto dvou protichůdných situací: lehký a bezváhový interiér proti tupému a těžkému exteriéru.

Kaple ve svém designu využívá koncepty měřítku, barev, zvuku a osvětlení ve velmi specifickém pořadí s úmyslem generovat prostředí “dekontextualizace každodennosti”, které uživateli umožní nějakým způsobem uniknout sekundárnímu a mundaneálnímu a zamyslet se nad důležitým.⁵





LOKALITA





Roudnice ^{nad Labem}

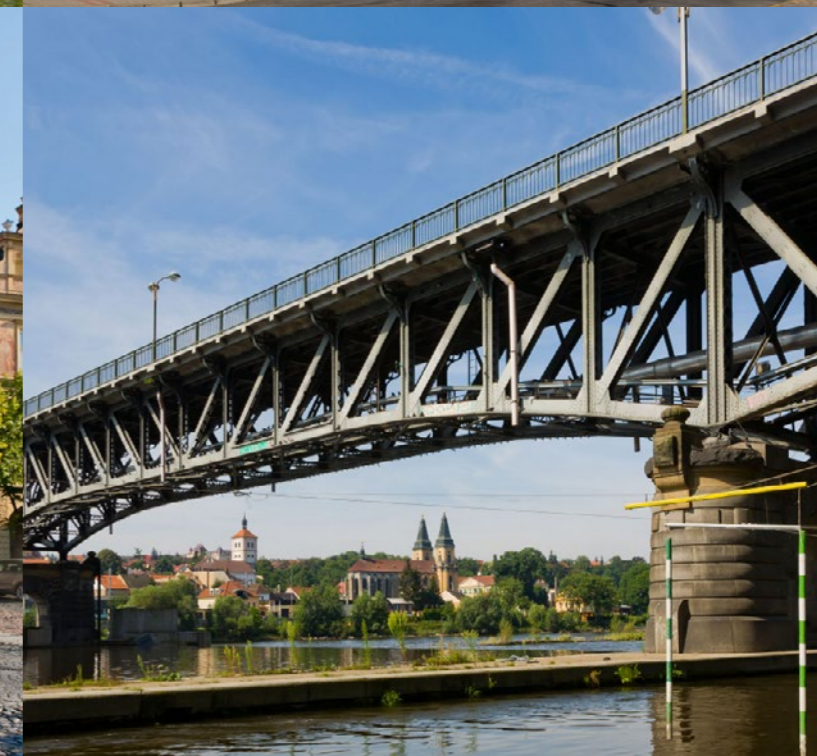
Roudnice nad Labem leží na levém břehu řeky Labe, necelých 50 km od Prahy směrem na Ústí nad Labem. Dominantou okolí je památná hora Říp, jejíž silueta vítá návštěvníky již z dálky. Tento region tvoří jádro osídlení českých zemí, což dokládají četné archeologické nálezy. Příhodné podmínky tohoto místa byly oceňovány a využívány již od pravěku.

Na křižovatce obchodních cest při brodu přes řeku Labe zde vznikla osada, která se později stala přirozeným centrem celého regionu. S nástupem průmyslové společnosti v polovině 19. století došlo k zásadnímu rozvoji regionu. Sídla se začala rozrůstat, vznikaly nové obytné čtvrti a hospodářské objekty, většinou napojené na zemědělství.

Dnes má Roudnice přibližně 12 552 obyvatel a je hospodářským a kulturním centrem Podřipska. Historie města Roudnice nad Labem je velmi bohatá, s doloženými prehistorickými stopami osídlení u brodu přes řeku Labe. Jedná se o jedno z nejstarších českých měst, jehož původní název Rúdník či Rúdnica pochází od rudného pramene, který dodnes vyvěrá z boční zdi komplexu chrámu Narození Panny Marie a kláštera augustiniánů.

První písemné zmínky pocházejí z let 1167 a 1176, městská práva získala již ve 12. století. Na přelomu 12. a 13. století zde byl postaven kamenný románský hrad, který byl druhou světskou stavbou v Čechách, a jeho zbytky jsou stále patrné v zámeckých sklepech.

V roce 1603 se roudnického panství ujímá rod Lobkoviců. Od konce 19. století se Roudnice nad Labem proměňuje v moderní město, které bylo vždy významným kulturním, společenským a hospodářským centrem Podřipska. ⁶



Hřbitovy Roudnice nad Labem

A. Stávající městský hřbitov

Jedná se o největší hřbitov ve městě s celkovou rozlohou 28820 m², nacházející se na jeho okraji. Tento hřbitov se vyznačuje ortogonálním uspořádáním cestních sítí, což znamená, že cesty a chodníky jsou rozmístěny v pravoúhlých liniích, což usnadňuje orientaci a pohyb po areálu. Postupem času byl hřbitov rozšířen o nové území, které zahrnuje pietní loučku.



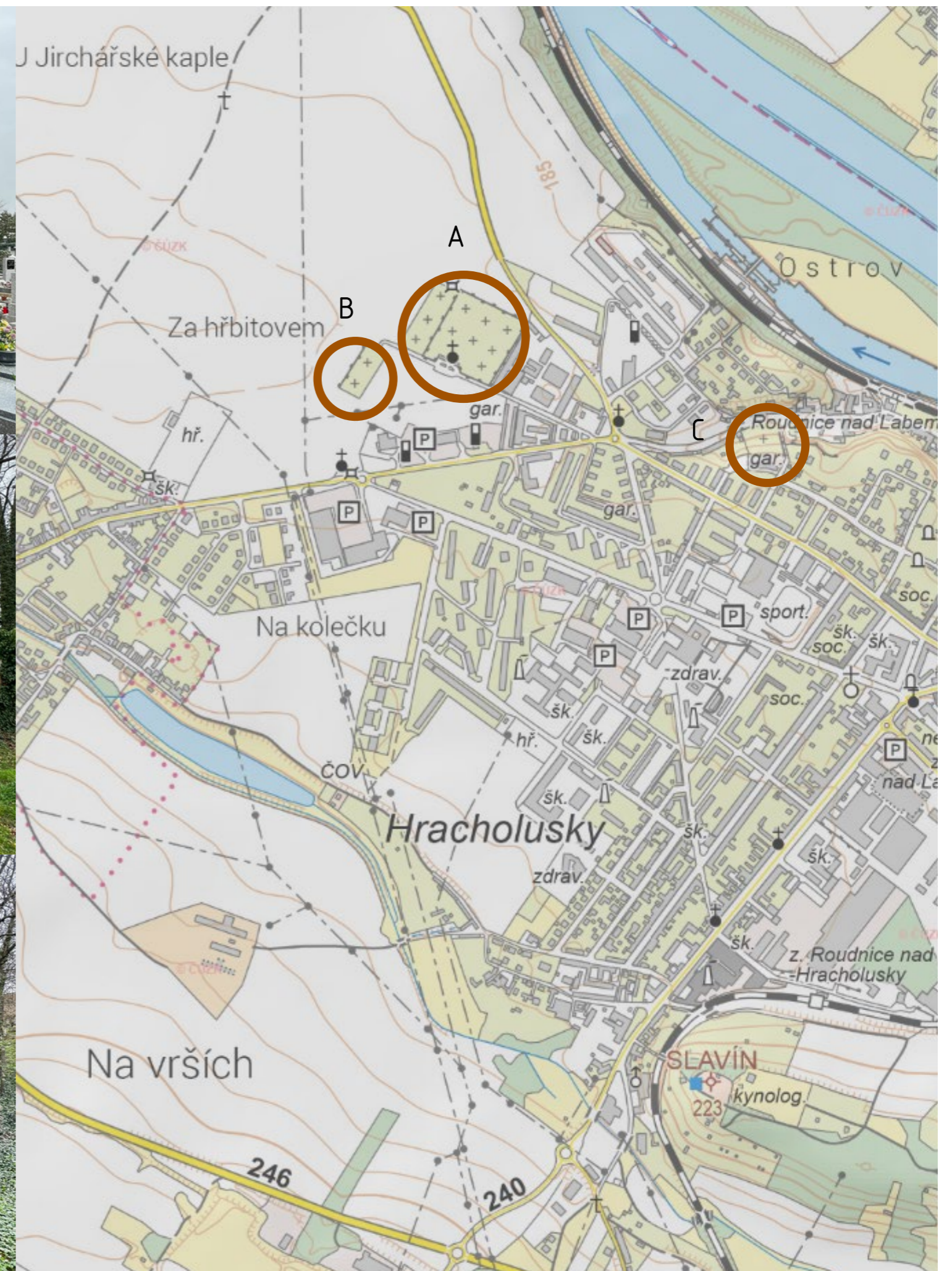
B. Nový židovský hřbitov

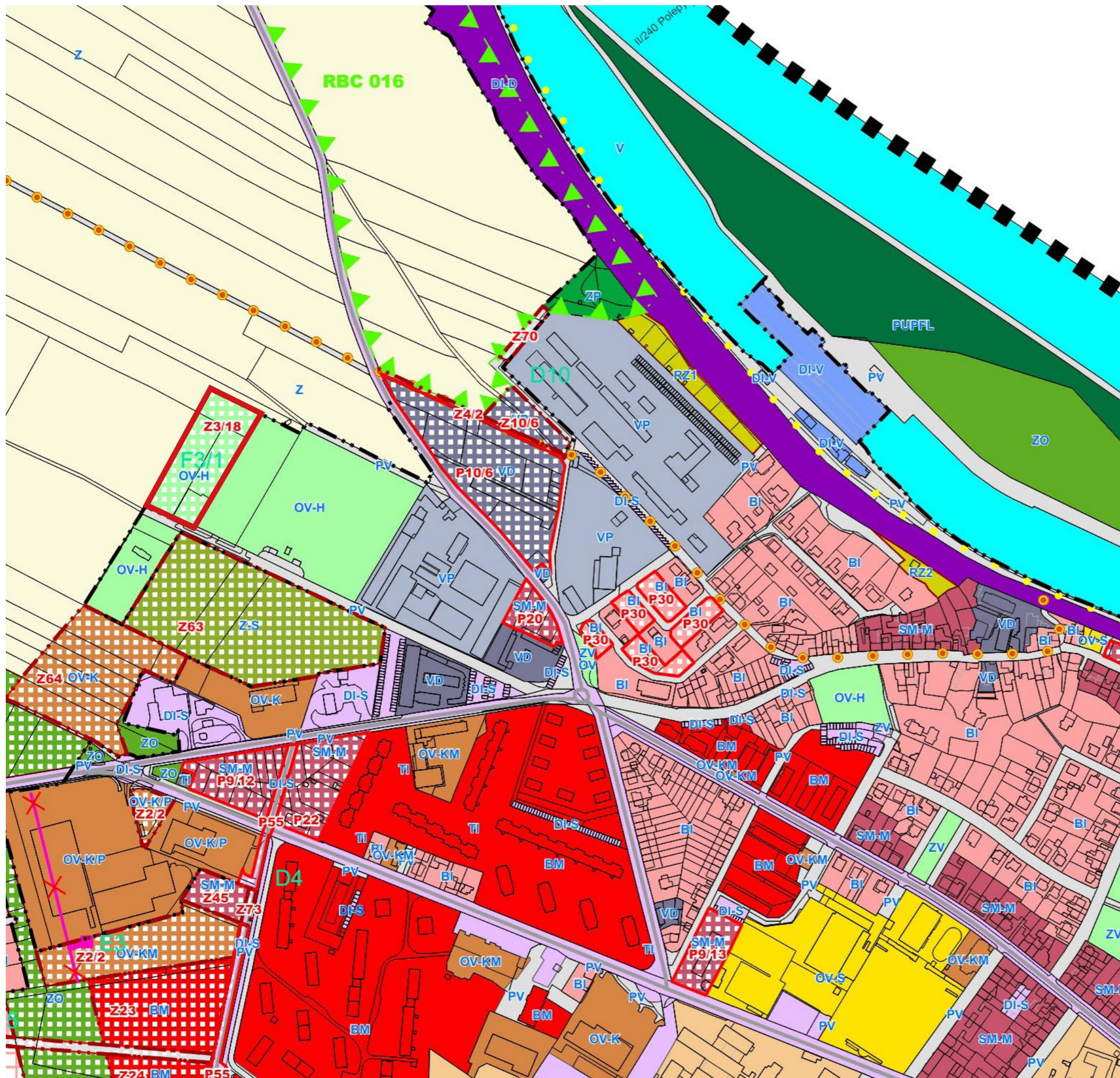
Založen byl v roce 1890 po vyčerpání kapacity starého židovského hřbitova a celková rozloha hřbitova 4473 m². Pohřby zde probíhaly i po druhé světové válce. V období socialismu byly téměř všechny náhrobní kameny rozkradeny jako stavební materiál a takřka zcela zanikla i zeď kolem hřbitova. V roce 1985 došlo k požáru místní obřadní síně v maurském slohu, z níž zbylo pouze obvodové zdivo.



C. Starý židovský hřbitov

Založen byl v roce 1613 a poslední pohřeb zde proběhl asi v roce 1896. Rozkládá se na celkové ploše 4 730 m² a nachází se zde na 1 700 náhrobků. V roce 1992 byl prohlášen kulturní památkou. Dnes hřbitov připomíná opouštěné místo duchu mezi stromama.





Územní plán města Roudnice nad Labem

Podle územního plánu z roku 2023 se jedná o zastavitelnou plochu v rámci občanské vybavenosti hřbitova. Tato plocha slouží k rozšíření hřbitova na západní část. V dané lokalitě převládají plochy průmyslového a výrobního charakteru, které se nacházejí blízko stávajícího hřbitova. Po levé straně pozemku se nacházejí plochy zemědělské.

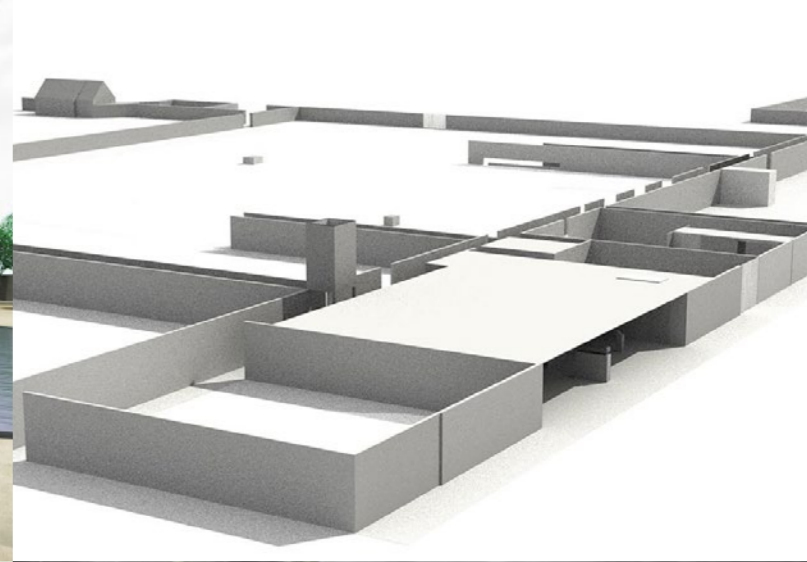
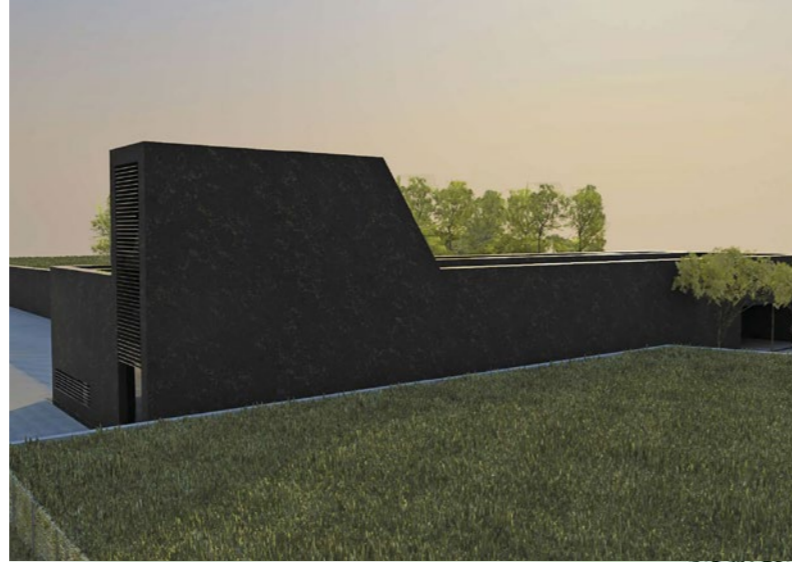
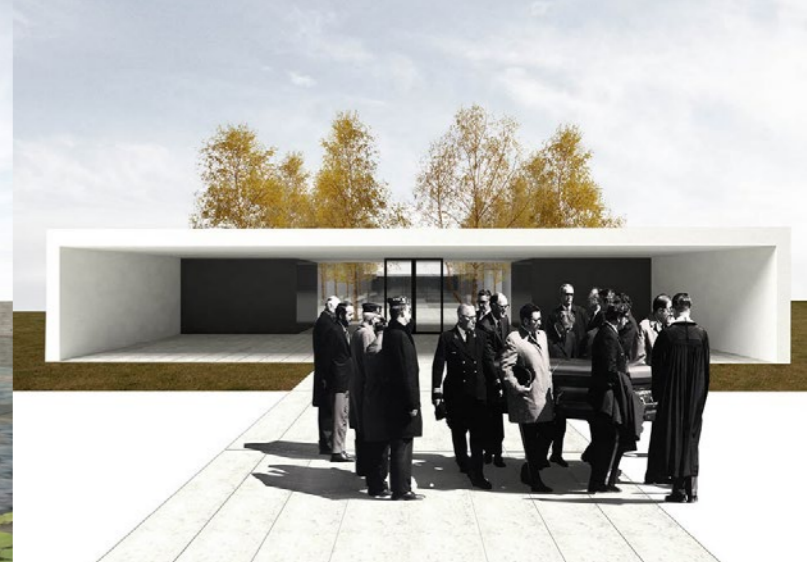
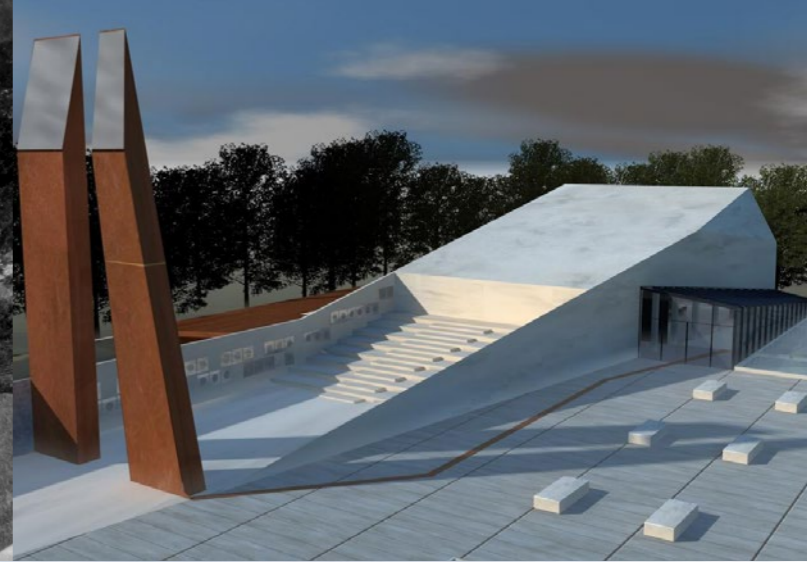
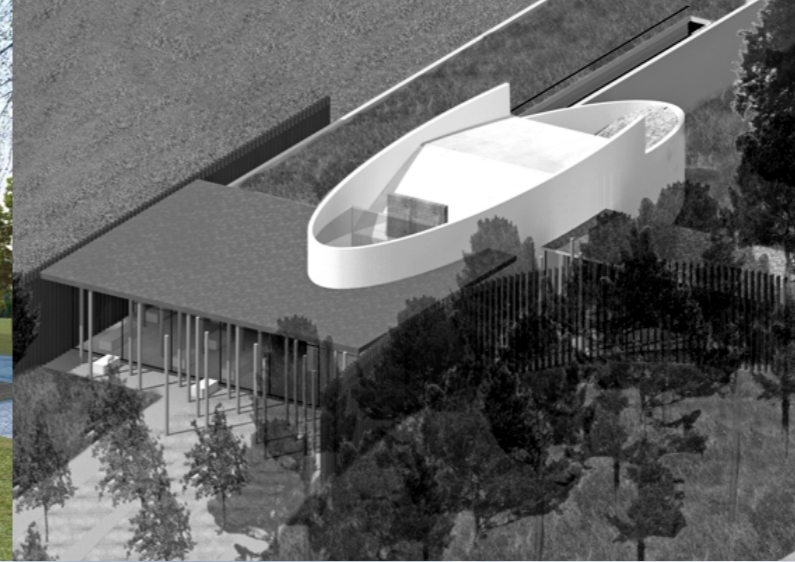
Územní plán určuje, že tato oblast je vhodná pro rozšíření hřbitova a zajištění dostatečného prostoru pro budoucí potřeby. Plochy průmyslového a výrobního charakteru v blízkosti poskytují určitý kontrast k poklidnému charakteru hřbitova, zatímco zemědělské plochy po levé straně přispívají k udržení otevřeného a přírodního rázu okolí.

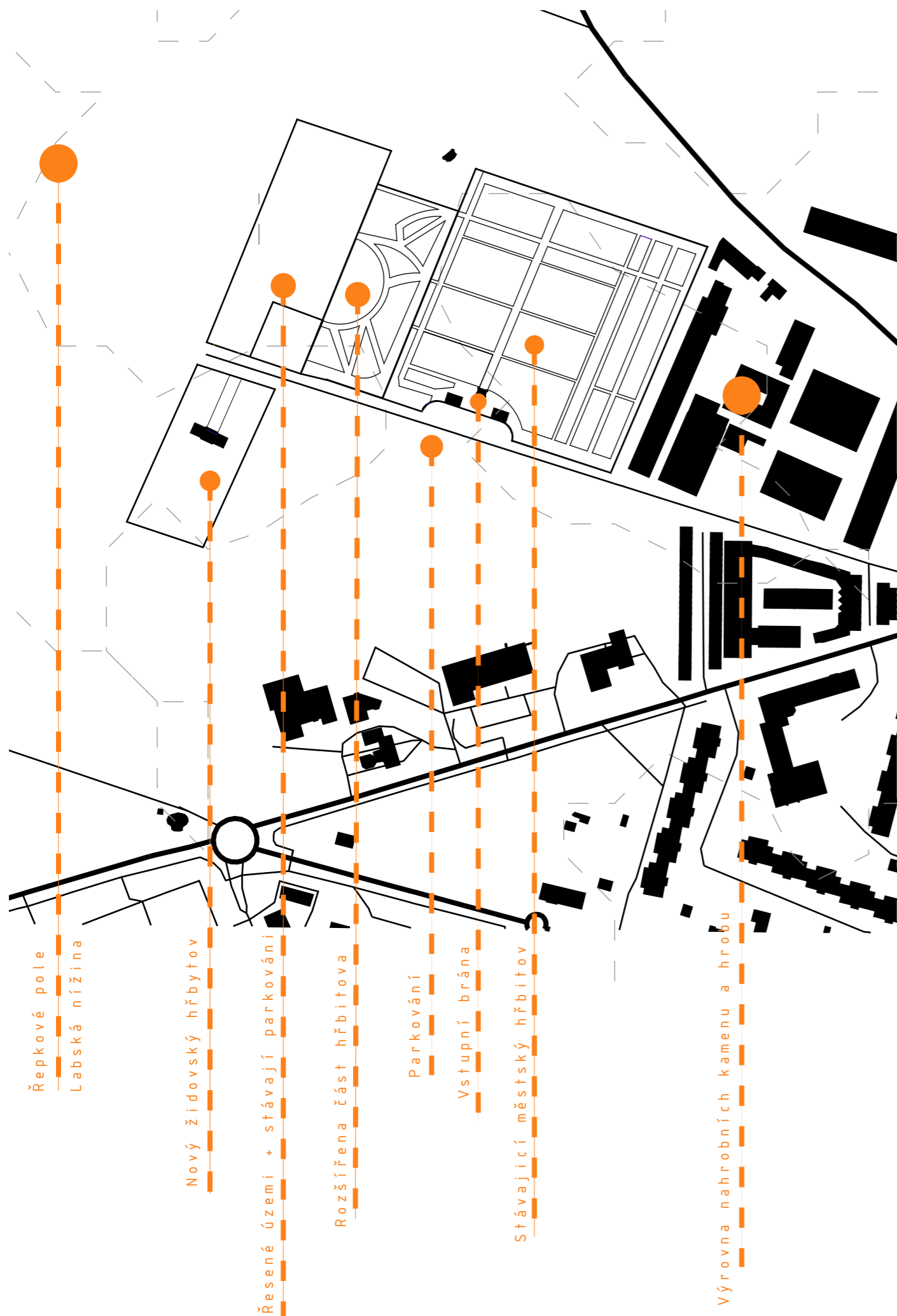
STABILIZ. PLOCHY	PLOCHY ZMĚN 1. ET.	PLOCHY ZMĚN 2. ET.	ÚZEMNÍ REZERVA	PLOCHY S ROZDILNÝM ZPŮSOBEM VYUŽITÍ
BI	BI	BI		PLOCHY BYDLENÍ V RODINNÝCH DOMECH - MĚSTSKÉ A PRÍMĚSTSKÉ (BI)
	BI-P			PLOCHY BYDLENÍ V RODINNÝCH DOMECH - MĚSTSKÉ A PRÍMĚSTSKÉ (BI-P)
BV	BV	BV		PLOCHY BYDLENÍ V RODINNÝCH DOMECH - VENKOVSKÉ (BV)
BM	BM			PLOCHY BYDLENÍ V BYTOVÝCH DOMECH (BM)
OV	OV			PLOCHY OBČANSKÉHO VYBAVENÍ - VEŘEJNÁ INFRASTRUKTURA NEKOMERČNÍ ZÁŘIZENÍ (OV)
OV-KM	OV-KM			PLOCHY OBČANSKÉHO VYBAVENÍ KOMERČNÍ ZÁŘIZENÍ MALÁ A STŘEDNÍ (OV-KM)
OV-K	OV-K			PLOCHY OBČANSKÉHO VYBAVENÍ KOMERČNÍ ZÁŘIZENÍ PLOŠNĚ ROZSAHLÁ (OV-K)
	OV-K-P			PLOCHY OBČANSKÉHO VYBAVENÍ KOMERČNÍ ZÁŘIZENÍ PLOŠNĚ ROZSAHLÁ (OV-K-P)
OV-S	OV-S			PLOCHY OBČANSKÉHO VYBAVENÍ - TĚLOVÝCHOVNÁ A SPORTOVNÍ ZÁŘIZENÍ (OV-S)
	OV-S-P			PLOCHY OBČANSKÉHO VYBAVENÍ - TĚLOVÝCHOVNÁ A SPORTOVNÍ ZÁŘIZENÍ (OV-S-P)
OV-H	OV-H			PLOCHY OBČANSKÉHO VYBAVENÍ - HŘBITOVY (OV-H)
	RZ1			PLOCHY REKREACE - ZAHRÁDKOVÉ OSADY DO 25 m ² (RZ1)
	RZ2			PLOCHY REKREACE - ZAHRÁDKOVÉ OSADY DO 60 m ² (RZ2)
	RZ3			PLOCHY REKREACE - ZAHRÁDKOVÉ OSADY DO 100 m ² (RZ3)
				PLOCHY REKREACE NA PLOCHÁCH PŘÍRODNÍHO CHARAKTERU (RN)
				PLOCHY REKREACE SE SPECIFICKÝM VYUŽITÍM (RS)
SM-G	SM-G			PLOCHY SMÍŠENÉ OBYTNÉ V CENTRECH MĚST (SM-G)
SM-M	SM-M			PLOCHY SMÍŠENÉ OBYTNÉ MĚSTSKÉ (SM-M)
SM-MP	SM-MP			PLOCHY SMÍŠENÉ OBYTNÉ MĚSTSKÉ (SM-MP)
SM-V	SM-V			PLOCHY SMÍŠENÉ OBYTNÉ VENKOVSKÉ (SM-V)
SM-VR	SM-VR			PLOCHY SMÍŠENÉ VÝROBNÍ (SM-VR)
VD	VD			PLOCHY DROBNÉ A ŘEMESLNÉ VÝROBY, SLUŽEB (VD)
VP	VP			PLOCHY PRŮMYSLOVÉ VÝROBY A SKLADY (VP)
VZ				PLOCHY VÝROBY ZEMĚDĚLSKÉ A LESNICKÉ (VZ)
TI				PLOCHY TECHNICKÉ INFRASTRUKTURY (TI)

Soutěž a několik návrhů

V roce 2010 probíhala na daném území soutěž týkající se návrhu smuteční síně. Bylo předloženo 127 návrhů, z nichž každý zpracoval téma smrti a smutku jedinečným způsobem.

Architekti se vypořádali s tématem smrti a smutku různými koncepty. Někteří se zaměřili na duchovní a meditativní aspekty, jiní na moderní a minimalistický přístup. Výsledné návrhy tak nabídly široké spektrum pohledů na to, jak by mohla smuteční síň působit na truchlící a jak by mohla napomoci procesu vyrovnávání se se ztrátou.





Hřbitov v kontextu města

Historický hřbitov v Roudnici nad Labem je vskutku fascinujícím místem, které přitahuje svou bohatou minulostí a významem pro celé město.

Ležící v těsné blízkosti centra, ale zároveň na okraji města, je tento hřbitov pojat jako oáza klidu. Umístěn na Hřbitovní ulici, která je známá svou stromovou alejí po celé délce cesty a končí v místě nového židovského hřbitova.

Lokalita je obklopena malebnou krajinou řepkového pole, která přidává na jeho působivost a atmosféře. Po pravé straně hřbitovní zdi obklopuje výrobní areál náhrobků a rakví. Na hřbitově se nachází starobylé náhrobky a památníky. Každý z nich vypráví vlastní příběh, takže hřbitov se stává živou kronikou historie místního obyvatelstva, dokumentující je jejich životy.

Hřbitov je v neustálé péči místních občanů, kteří si váží jeho historického významu a věnují se jeho udržování. Při vstupu na hřbitov jsou návštěvníkům k dispozici konvice pro zalévání květin, což umožňuje každému projevit svou úctu a péči o hroby svých blízkých.

U vstupní brány stojí tři budovy, které plní důležité funkce: centrálně umístěná smuteční síň slouží pro konání pietních obřadů, kancelář hrobníka nalezneme v levé budově a pravá budova je využívána jako márnice. Před bránou se nachází parkování pro návštěvníky a další nové parkování je umístěno na řešeném pozemku.

Novější část hřbitova, která navazuje na vstup, představuje pietní loučku pro rozptýl popela.



Hřbitov v kontextu města



FOTODOKUMENTACE





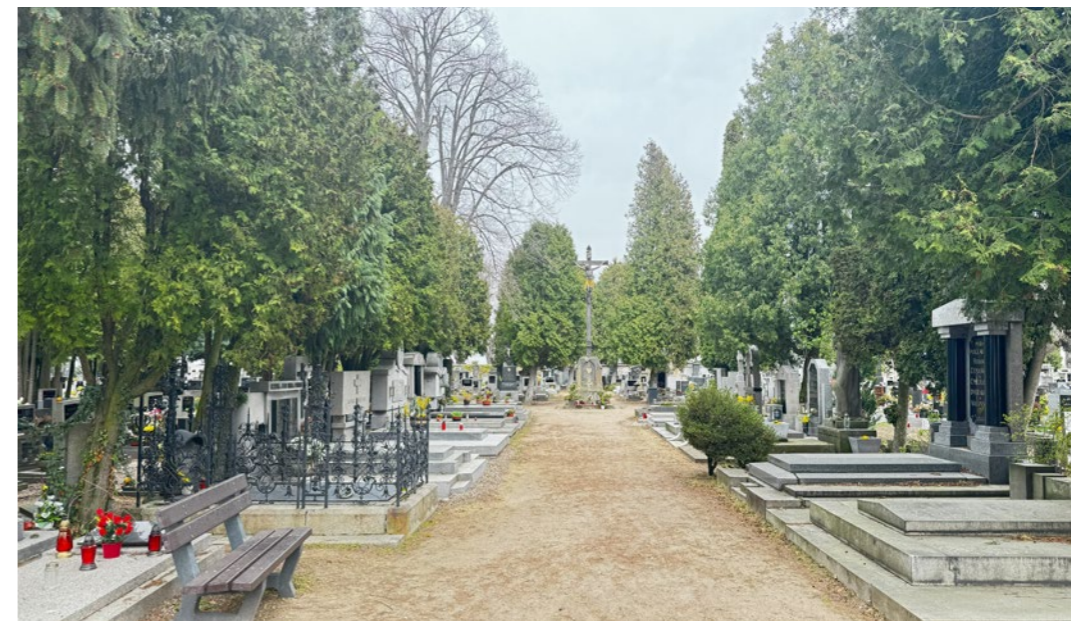
Komunikační cesta a výhled na zemědělskou krajinu



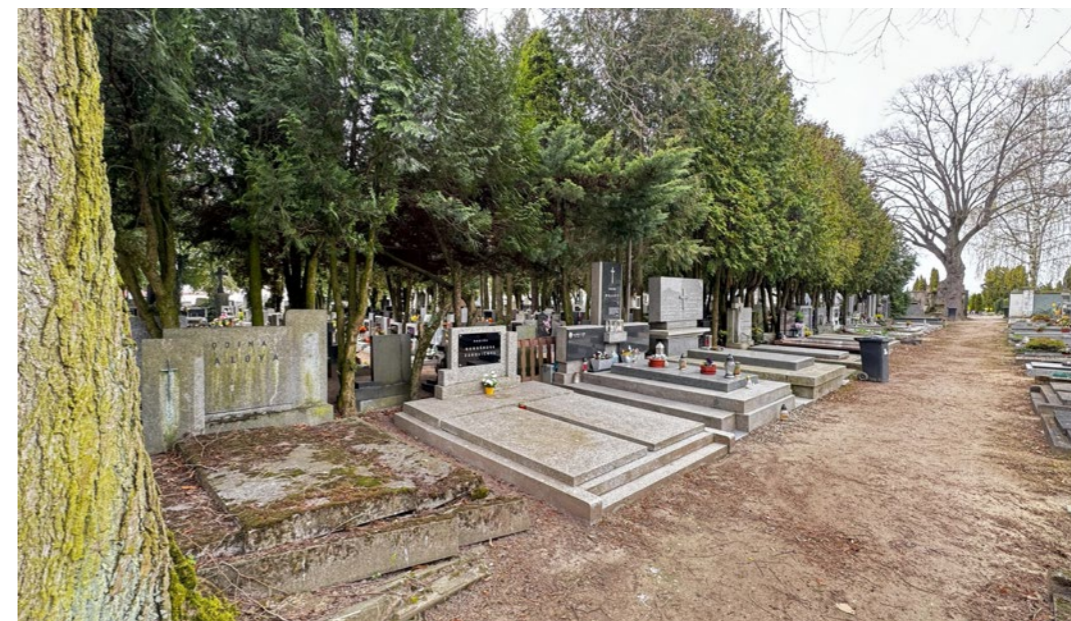
Vstupní brána na hřbitov



Interier kaple



Současný stav hřbitova



Pohled na kamené náhrobky



Pietní loučka a její okolí



Nový židovský hřbitov – bývala smuteční síň



Současní stav řešeného území



Parkovací plocha na řešenem území





NÁVRCH

Urbanistické řešení

Pozemek se nachází vedle stávajícího hřbitova a je součástí jeho rozšířené oblasti, kde se uprostřed rozkládá pietní loučka. Na jižní straně hraničí s areálem bývalého židovského hřbitova. Celý pozemek je obklopen rozsáhlými řepkovými poli, která dotvářejí pocit otevřeného prostoru a umožňují ničím nerušený výhled na přírodní horizont. Umístění objektu smuteční síně bylo navrženo tak, aby reflektovalo dvě zásadní osy.

První osa reprezentuje cestu, která prochází objektem, což symbolizuje nevyhnutelné etapy životního cyklu. Druhá osa je úzce spojena se stávajícím hřbitovem, což umožňuje smysluplné a respektující propojení s existujícími pohřebními tradicemi a rituály.

Dané území vytváří strukturu sítí, které jsou propojené jednotlivými cestami a mají vlastní záchytné body. Před vstupem je navrženo kolumbárium, které využívá ortogonální systém cest, mezi nimiž jsou zasazeny stromy, které umocňují pocit soukromí a pietní atmosféru kolumbária, ale také podporují biodiverzitu a ekologickou rovnováhu.

Architektonické řešení

Smuteční síň je navržena jako cesta, která prochází celým objektem. Tato cesta symbolizuje životní pouť, na kterou se každý z nás vydává. Cesta začíná pozvolným klesáním pod zem, za pomoci bezbariérové rampy, která symbolizuje přípravu na samotný akt loučení a je parafrází na skutečnost, že naše fyzická těla se po smrti navrací zemi, ze které vzešly. Pozůstalí má tak dostatek času na to, aby se naladil na atmosféru samotného obřadu loučení. Tato cesta tak symbolizuje přípravu na nevyhnutelný okamžik, který čeká každého z nás.

Samotná podzemní stavba síně je situována na rovném pozemku, kde okolí neposkytuje žádné vizuální rozptýlení, pouze rozlehlá pole a daleký horizont. S ohledem na zachování výhledu na tento otevřený horizont bylo umístění smuteční síně pod zem, vedle symbolického významu, dalším rozhodujícím kritériem návrhu. Tímto způsobem se síň stává téměř neviditelnou částí krajiny, což umožňuje návštěvníkům věnovat se vzpomínkám a rozjímání bez vizuálního rušení. Tento návrh má za cíl uctít krásu a klid přírodního prostředí, ale také podporovat pocit míru a souznění, které jsou pro tyto prostory základní inspirací.

Síň tak symbolizuje emoční vyvrcholení této cesty hmotného těla pod zem, kde lidé mohou společně vzpomenout

na zesnulého, uctít jeho památku a oslavit jeho ducha vzpomínkovou řečí. Je to místo, kde se koncentruje veškerý smutek, vzpomínky a úcta k těm, kteří nás opustili.

Osvětlení síně je navrženo za pomoci stropních světlíků, které vycházejí na povrch, jako duše které jsou přitahovány k nebeské klenbě. Před mléčným sklem jsou umístěné stromy, aby odrážely stíny a reliéfy svých listů a vytvářely tak přírodní abstraktní obraz světa nebytí za skleněnou fasádou.

Dominantním prvkem foyer je atrium, ve kterém se nachází zasazené stromy a vytvářejí oázu klidu a vzpomínek. Tvoří tak rozhraní formálního světa lidí a přírody do které se tělo zesnulého navrací.

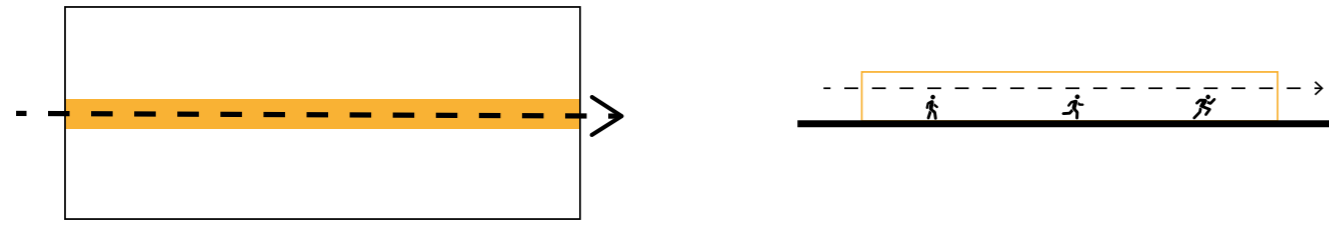
Poté cesta dále pokračuje směrem vzhůru k venkovnímu pietnímu prostoru s křížem. Tato cesta má symbolizovat duši, která již opustila své tělo a je na cestě za novým začátkem. Návštěvníkovi má pomoci utřídit si myšlenky nad obřadem, který právě proběhl a možnost posedět a rozjít ve venkovní parkové krajině, která je navržena tak, aby pomohla návštěvníkovi nerušeně zakončit svojí vlastní osobní pouť smíření s blízkou osobou.

K tomuto účelu slouží celá nadzemní, parkově upravená, část smuteční síně a hladina dominantního vodního prvku na jeho střeše symbolizuje klid a harmonii přírody ve vztahu k tělu, které bylo

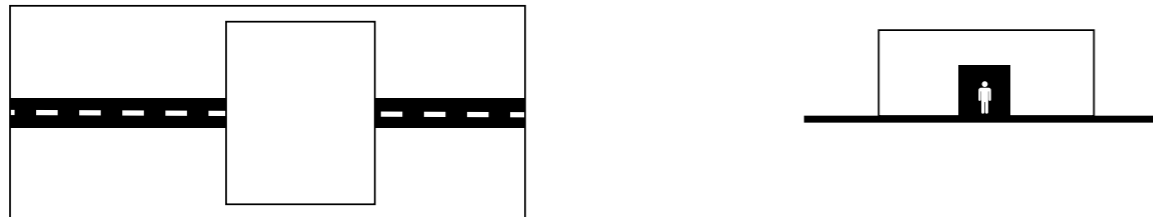
právě navraceno zemi. Tento prvek nejenže esteticky doplňuje celkový design objektu, ale zároveň přidává hlubokou symboliku spojení duše s nebem. Vodní plocha tak vytváří místo klidu a meditace, kde se nebe zrcadlí jako nekonečný prostor nad námi, což evokuje pocit spojení s vyššími silami a věčností.

Park tímto způsobem nabízí mnohá přírodní zákoutí a prostory pro soukromé rozpravy, pozůstalý tak není nucen ihned po obřadu nasednout do auta a odjet, kvůli obřadu následujícímu a může tak v klidu vyřešit své osobní pocity ještě na místě, kde se rozloučení odehrálo, nerušeně mezi jinými pozůstalé rozptýlenými v parku.

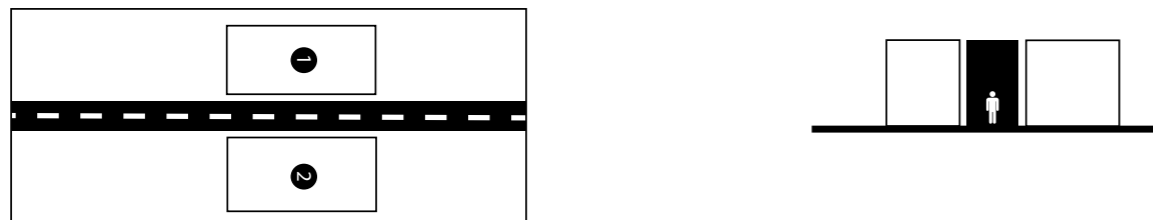
Objekt je dělen na dvě hlavní části. Technická část objektu je vyhrazena pro provozní zázemí a logistické potřeby spojené s provozem síně. Kulturní část, zahrnuje prostory pro konání obřadů, administrativu a místa pro setkávání. Původní parkování se ruší a je nahrazeno novým s 30 stáními z nichž jsou dvě invalidní. Parkovací rampa tak slouží i jako zásobovací cesta pro technickou část objektu, která je umístěna pod zemí. Tento prostor je využit pro chladírny, přípravku rakve, sklady, technickou místnost a chodbu pro manipulaci s rakví. Pomocí vertikálního katafalku je tělo zesnulého transportováno do smuteční síně.



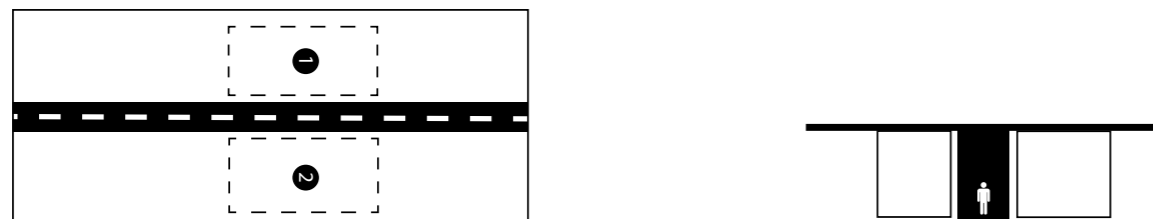
1. Cesta procházející celým pozemkem



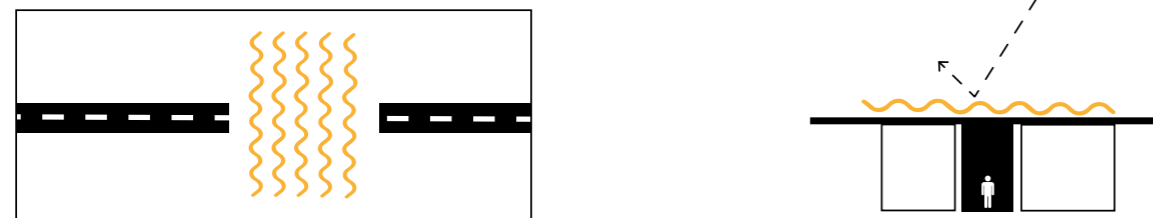
2. Umístění stavby na cestu



3. Rozdělení stavby na 2 části kulturní a technická

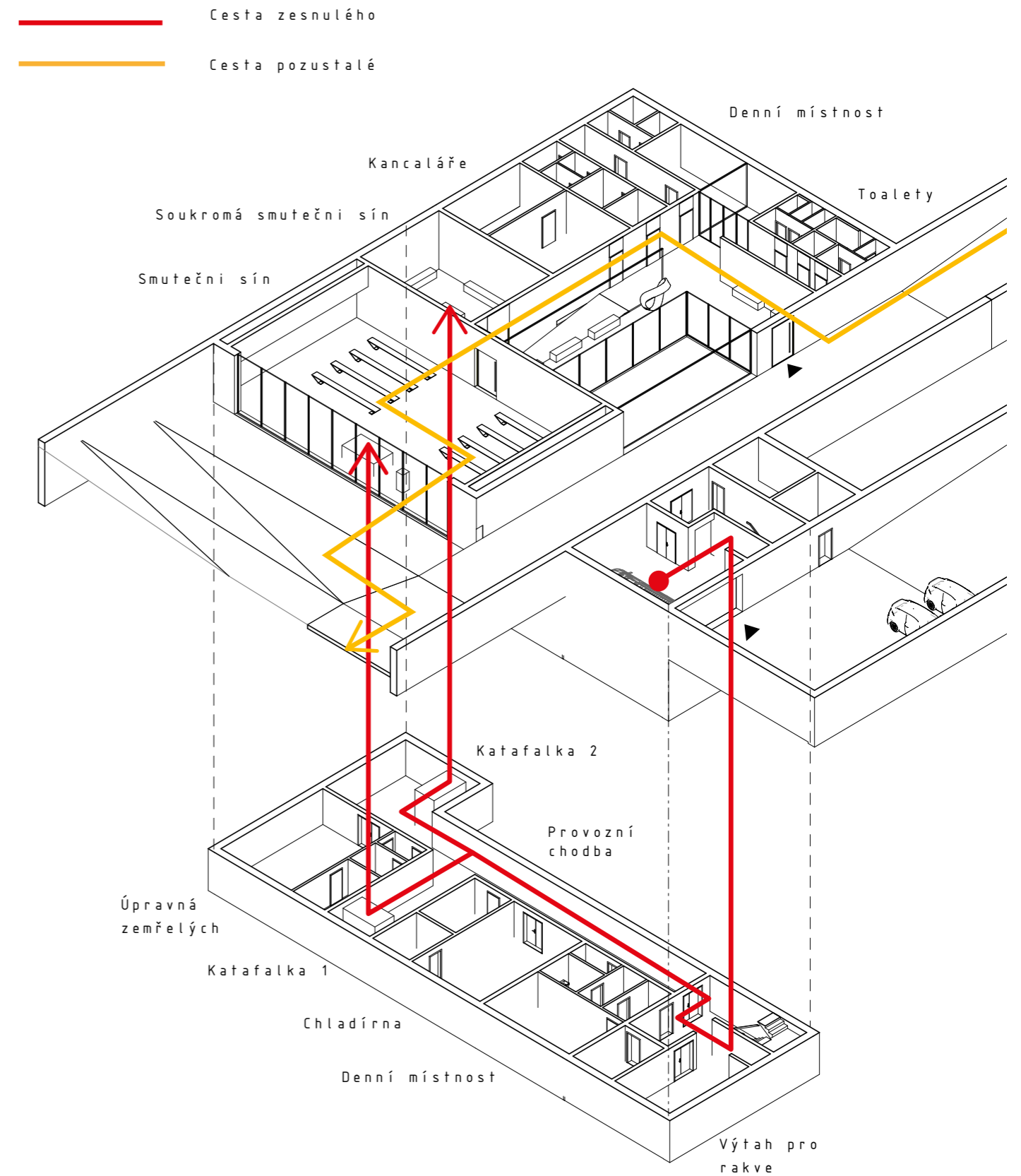


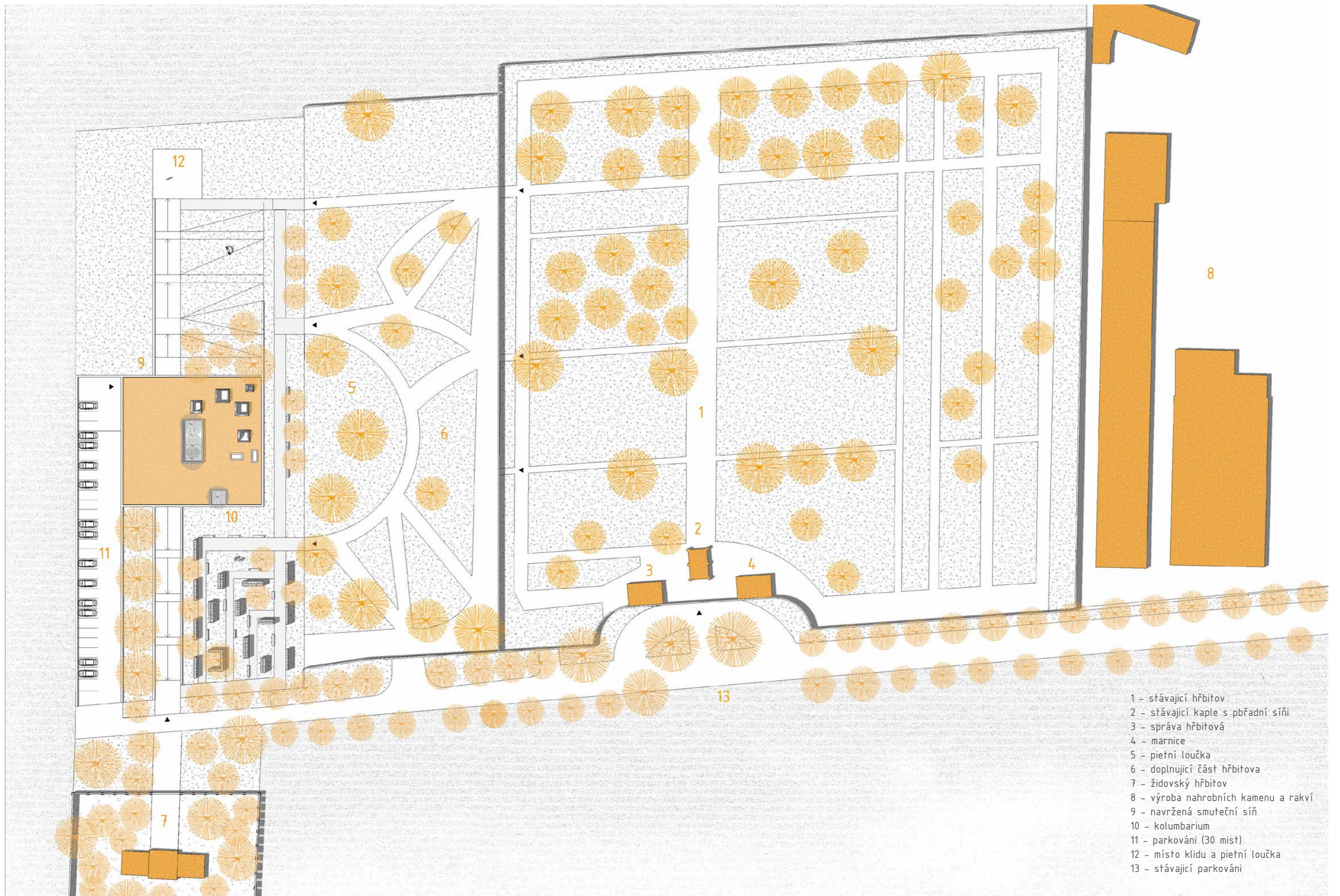
4. Umístění pod zem

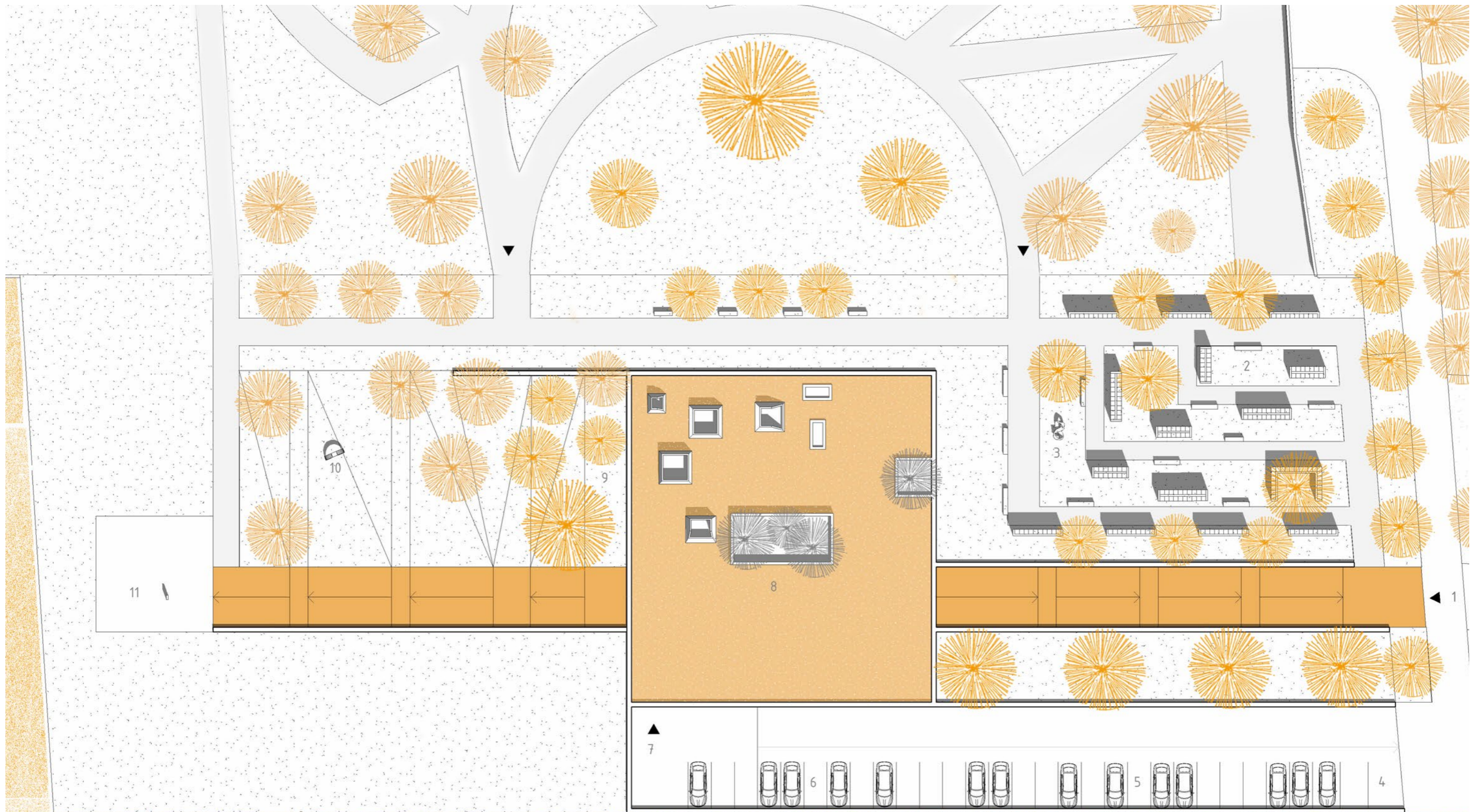


5. Na povrchu vodní hladina – odraz nebe na vodě

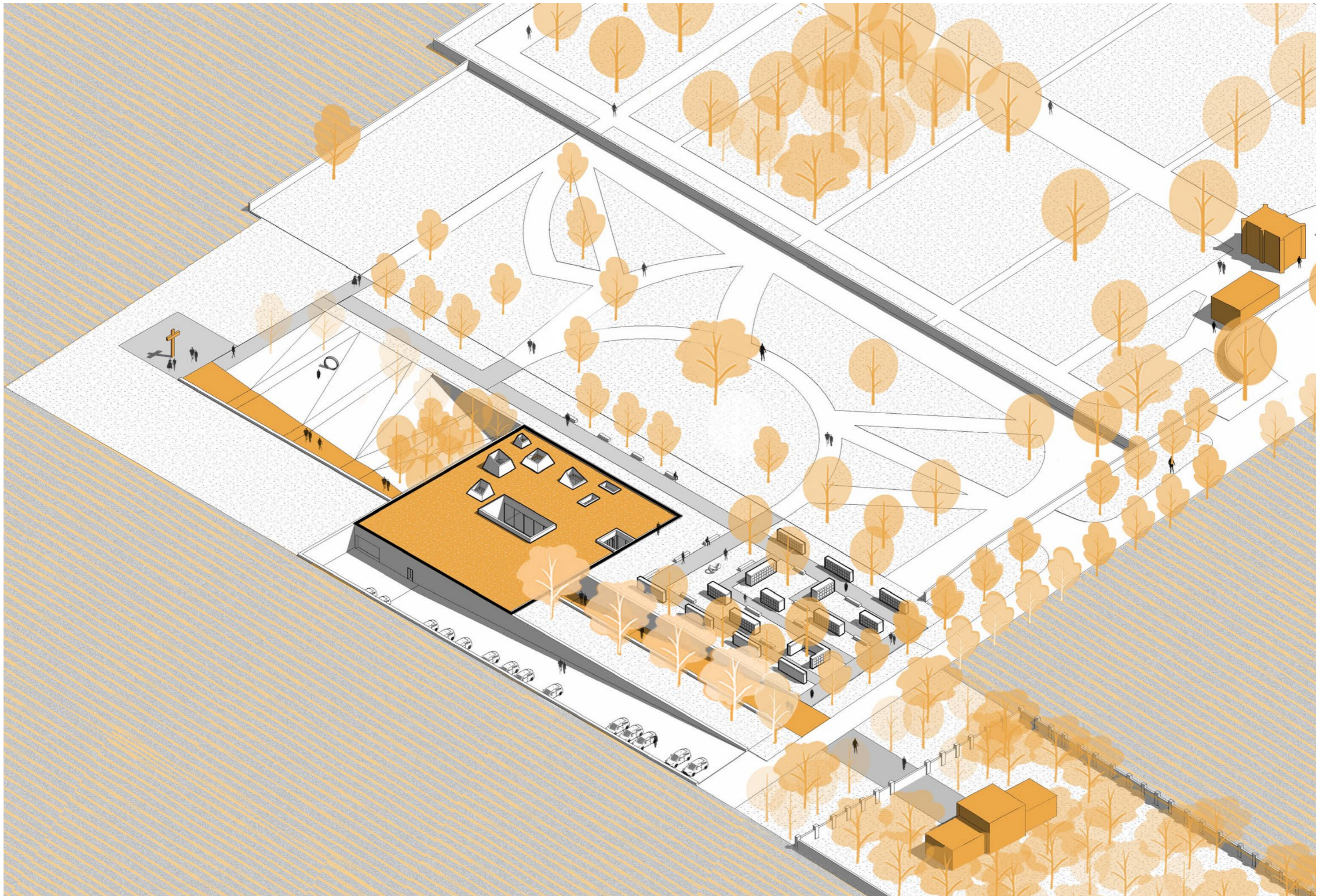
vstupní část	prostor schromáždění a posezení hygienické zázemí
obřadní síň	hlavní obřadní síň soukromá místnost rozloučení
administrativa	kancelář správy pohřební služby, archiv kancelář pro zřizování pohřbů
zázemí zaměstnanců	denní místnost šatny sprchy a toalety
technická část	příjem zemřelých chladírka strojovna pro chladicí stroje technická místnost sklad rakvi upravná zemřelých
plochy hřbitova	kolumbárium (400 výklenců) parkování pro smuteční hosty (30 stání, 2 handicap stání) parkování pro zaměstnanci (4 stání) pietní loučka







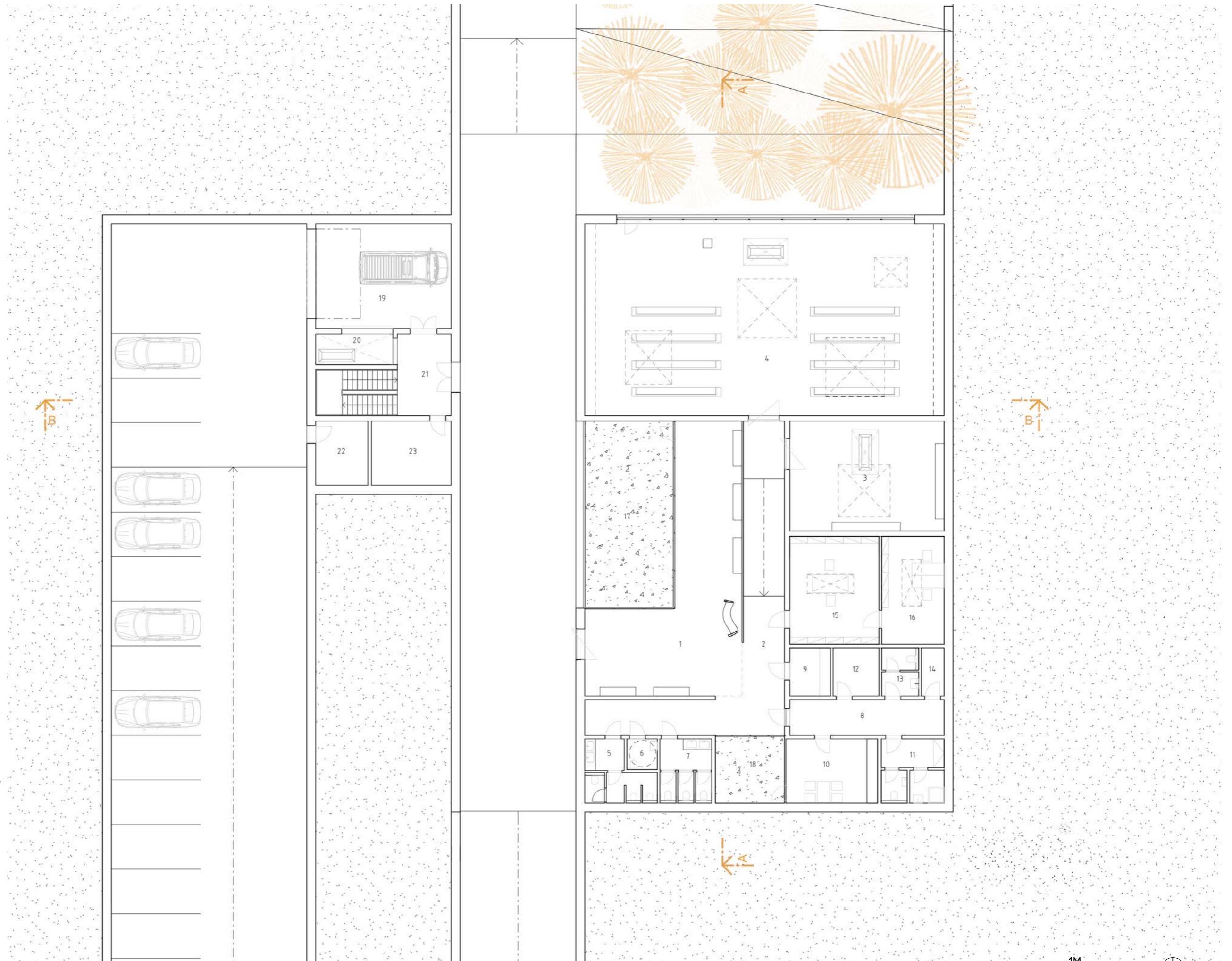
- 1 - cesta do smuteční síně
- 2 - kolumbarium
- 3 - sochařský prvek
- 4 - parkování invalidi
- 5 - parkování návštěva
- 6 - parkování zaměstnanci
- 7 - vjezd technické zázemí
- 8 - malá oaza stromu a keřů
- 9 - sochařský prvek
- 10 - sochařský prvek
- 11 - místo klidu a pietní loučka



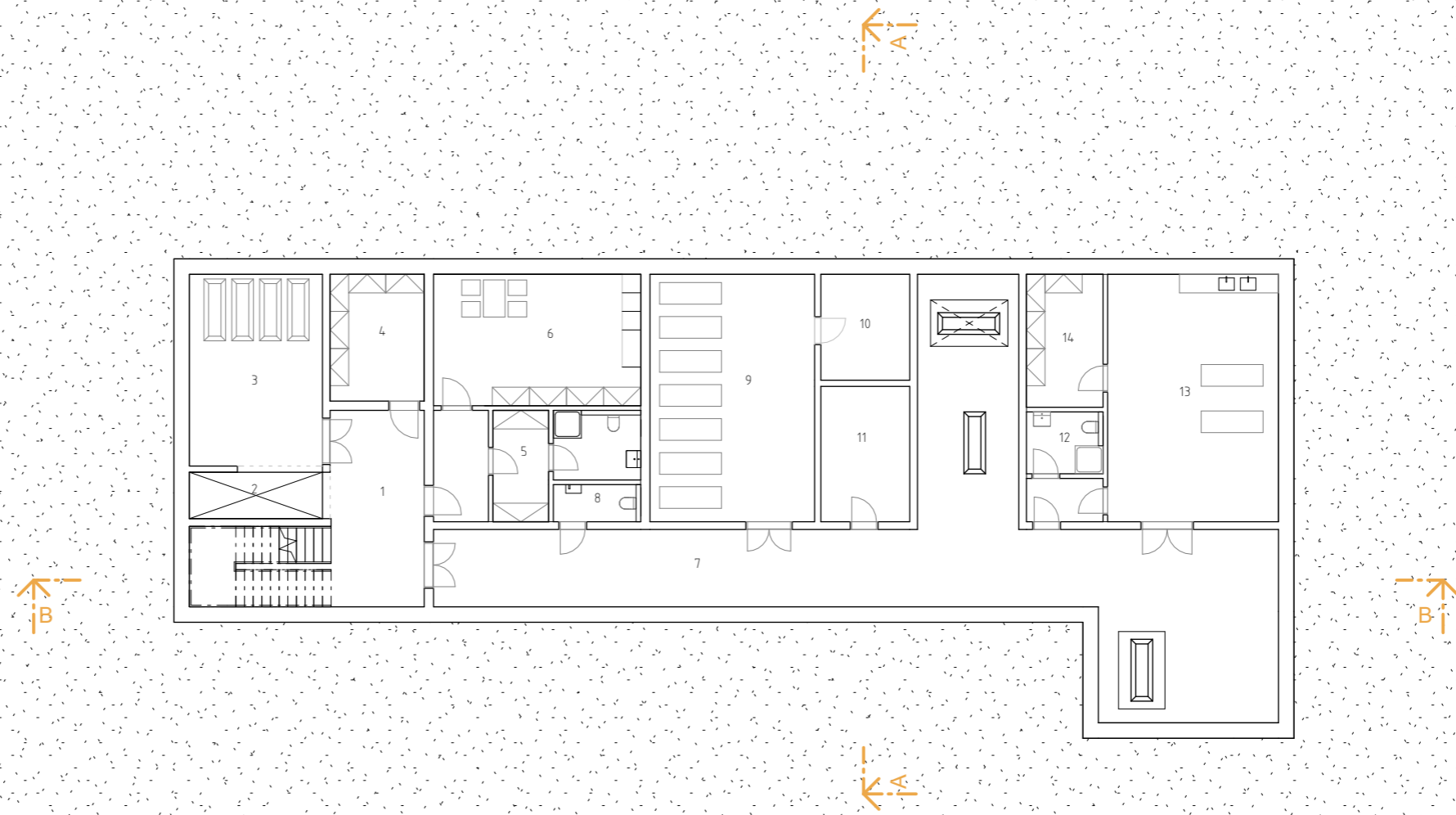
Axonometrie

- 1 - Čekací foyer
- 2 - Chodba
- 3 - Soukromá smuteční síň
- 4 - Hlavní smuteční síň
- 5 - Toalety muži
- 6 - Toalety handicap
- 7 - Toalety ženy
- 8 - Chodba zaměstnanci
- 9 - Šatna pro pozůstatě
- 10 - Denní místnost
- 11 - Šatna s hygienickým zázemím
- 12 - Sklad věnců a květin
- 13 - Toalety zaměstnanci
- 14 - Úklidová místnost
- 15 - Kancelář správy pohřební služby
- 16 - Kancelář pro řízení pohřbu
- 17 - Atrium
- 18 - Atrium
- 19 - Vjezd pro pohřební vozidla
- 20 - Výtah pro rakve
- 21 - Schodiště
- 22 - Sklad pro zahradníka
- 23 - Sklad věnců a květin

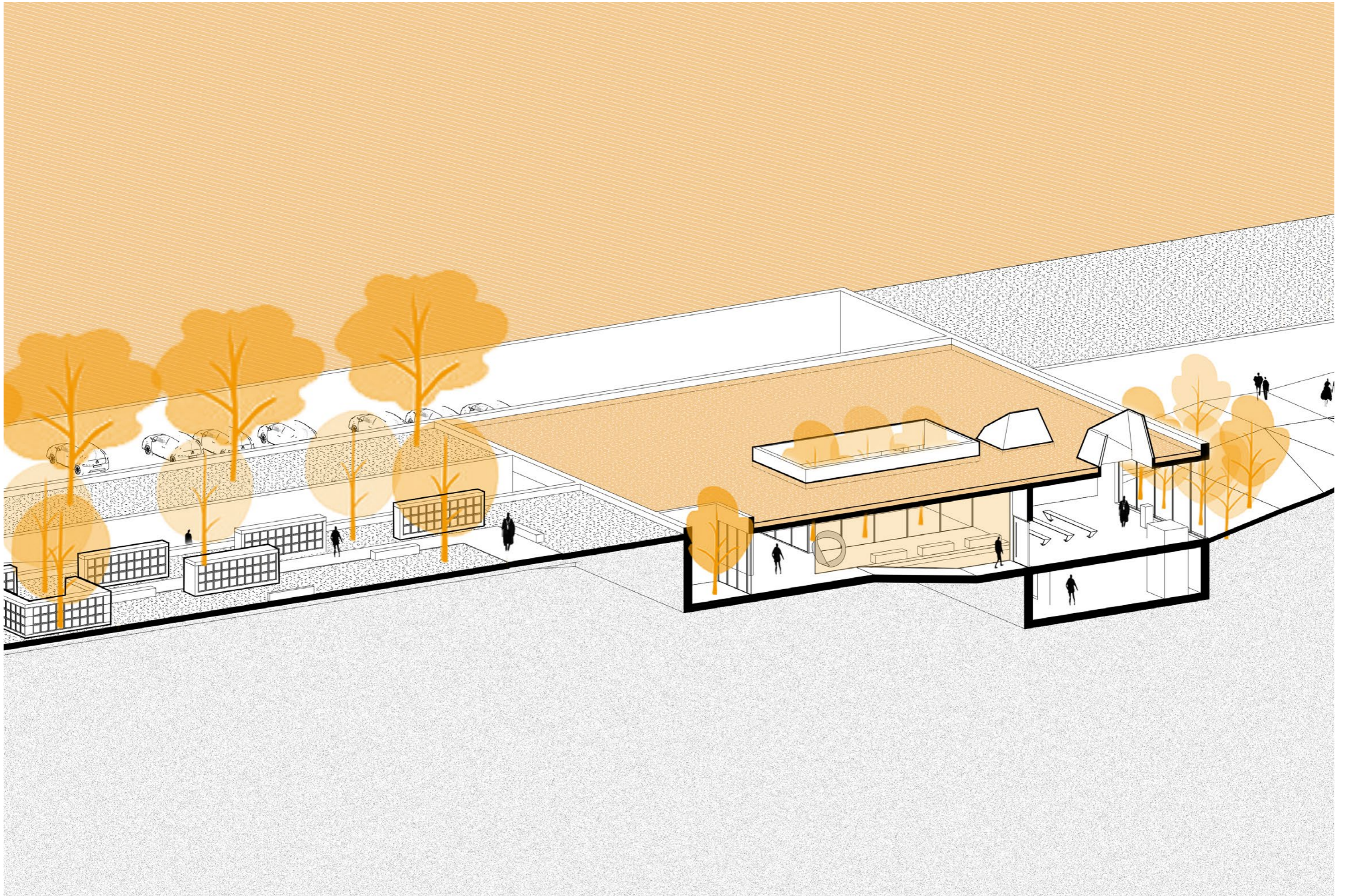
Půdorys 1PP



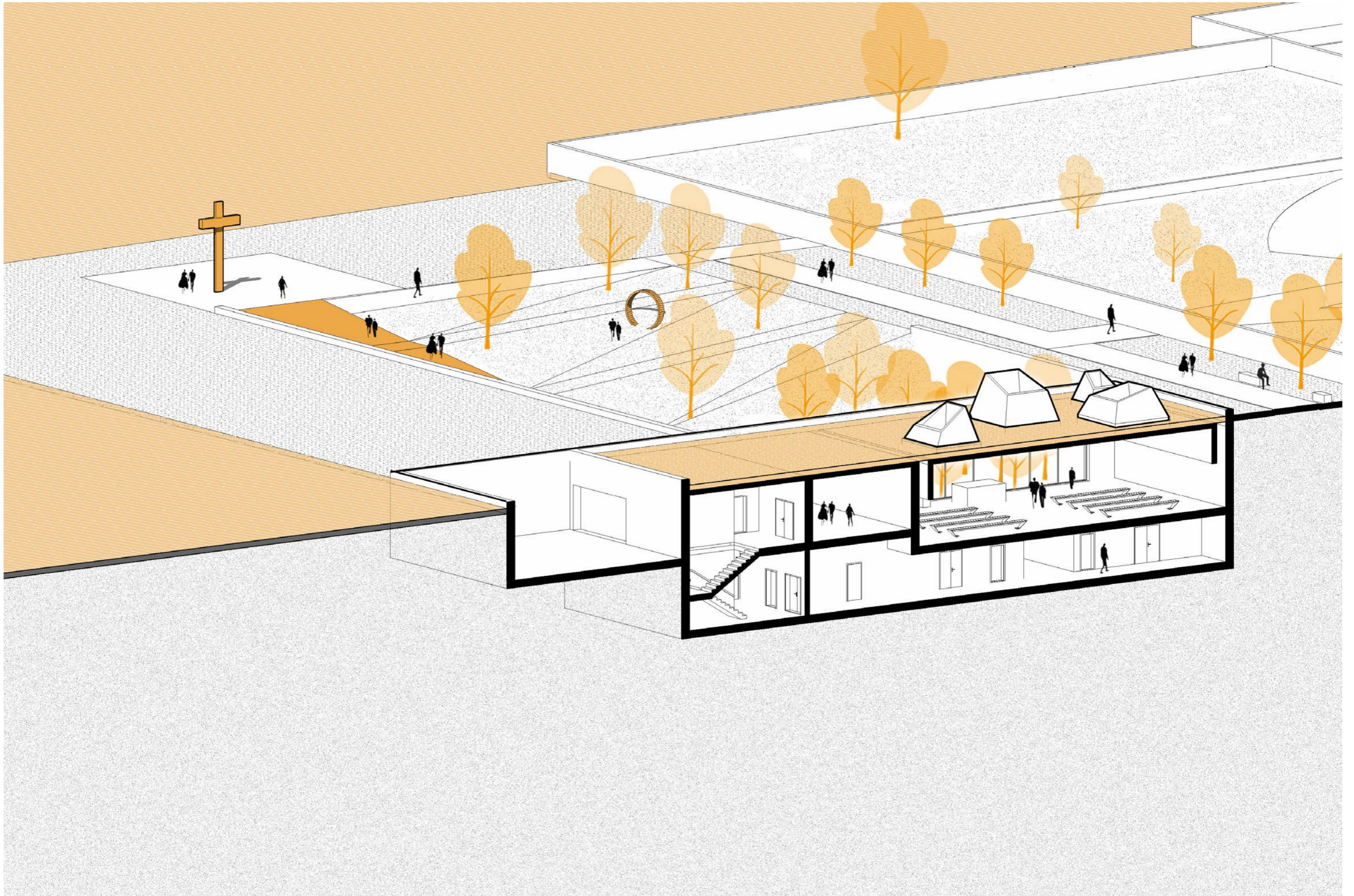
1M 1:200



- 1 - Schodiště
- 2 - Výtah pro rakve
- 3 - Sklad rakvi
- 4 - Sklad rekvizitu
- 5 - Šatna s hygienickým zázemím
- 6 - Denní místnost
- 7 - Provozní chodba
- 8 - Toaleta zaměstnance
- 9 - Chladírka
- 10 - Technická místnost
- 11 - Strojovna pro chladicí jednotku
- 12 - Filtrační a hygienické zázemí
- 13 - Úpravna umřelých



Řezopohled A-A



Řezopohled B-B

Konstrukční řešení

Stavba je navržena jako ŽB konstrukce bílé vany. Objekt je založen na základových pasech v hloubce 4,5m a v místě technického zázemí se stavba prohlubuje na 8,5 m pod úroveň terénu. Obvodová nosná ŽB stěna tl. 350 mm je z vnější strany na styku se zemínou zateplena XPS tl. 150mm. Světlá výška v objektu se liší dle funkce užívání. Základní světla výška je 3,45m a ve smuteční síni 4,45m. K hlavnímu vstupu vede betonová rampa o šířce 6,5 m, která je rozdělena na 4 úseky po max. délce 9m s dvoumetrovými mezi podestami se sklonem 6%, rampa je oddělena od terénu záporovými ŽB stěnami tl. 250mm.

Vnitřní nosné stěny oddělující hlavní funkce jsou navrženy jako ŽB tl. 250mm. Vnitřní nenosné příčky jsou vyztuženy z pórobetonových tvárnic tl. 150mm, do kterých budou zapraveny rozvody ZTI a SIL/SLA elektrické rozvody. (chodba, záchody, sklady ...)

Nosná část stropní konstrukce je navržena jako monolitická ŽB. deska tl. 250mm. Střešní skladba je řešena jako obrácená střecha se spádovými klíny z XPS a vodě nepropustnou hydroizolací přitíženou vrstvou z říčního kameniva a trvale zatopena vodou. Celá střecha je řešena jako vodní prvek s jedním napouštěcím a čtyřmi vypouštěcími body a bezpečnostními přepady. Čerpadlo bazénové technologie zajišťuje cirkulaci vody ve vodním prvku.

Světlíky jsou navrženy jako prefabrikované betonové prvky, které se upevní na nosnou konstrukci střechy než započne vlastní montáž skladby střechy.

Povrchová úprava těžkých plovoucích podlah ve smuteční síni a foyer je řešena epoxidovou lesklou stěrkou. Podlaha na záchodech a v technickém zázemí je za dlážděna keramickou dlažbou. V ostatních částech budovy jsou na těžkých podlahách anhydritové matné stěrky.

3. Skladba střechy

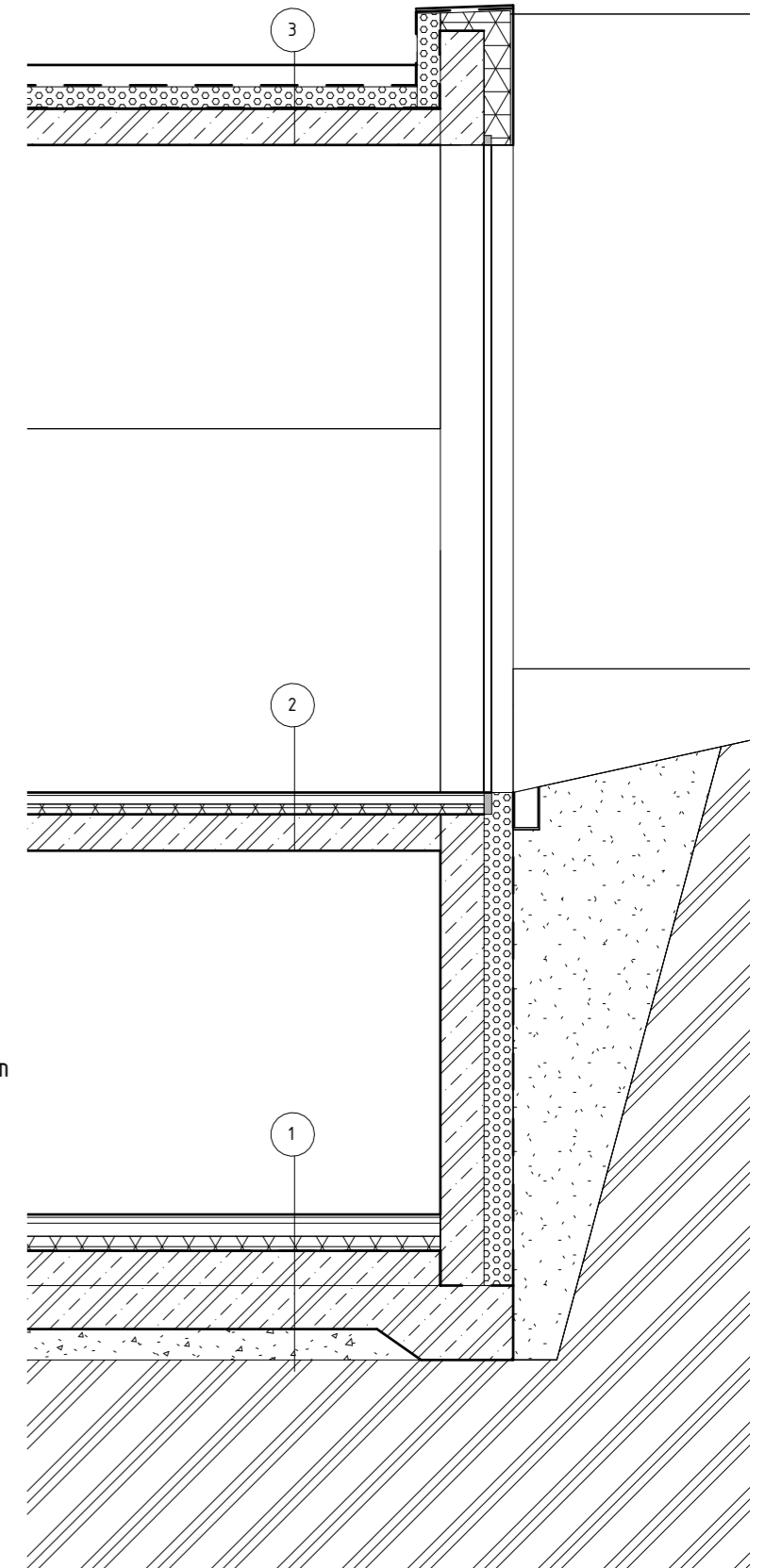
- Voda
- kačírek, frské 16/32 tl. 50mm
- hydrofilní desky Isover Flora tl. 50mm
- ochranná geotextilie
- hydroizolace
- tepelná izolace spádové klíny
- tepelná izolace tl.100mm
- parozábrana
- ŽB stropní deska tl. 250 mm

2. Podlaha smuteční sín

- nášlapná vrstva - expoxidová lita podlaha
- anhydritová podlaha tl.50 mm
- separační vrstva PE fólie
- kročejová a tepelná izolace EPS tl. 100mm
- ŽB stropní deska tl.200 mm

1. Podlaha suterén

- nášlapná vrstva - keramická dlažba tl.20mm
- samonivelační stěrka
- litý beton tl.50 mm
- separační vrstva PE fólie
- tepelná izolace EPS tl. 100mm
- ochrana vrstva geotextílie
- hydroizolace
- ŽB základová deska tl.250 mm
- štěrková lože tl.100



Materialové řešení

Bílý pohledový beton – rezistentní a stabilní materiál, který vytváří pocit jemnosti.

Lesklá bílá epoxidová stěrka – se využívá ve všech hlavních prostorách, kde odrazy přírody v podlaze, viděné z různých úhlů, vytvářejí pohyblivý obraz a hru barev.

Sklenění nábytek – využívá se pro interiérový mobiliář. Vytváří pocit svobody a lehkosti. Nábytek neruší výhled, odlehčuje prostor a pomáhá naplňovat interiér světlem s minimálním množstvím stínů, čímž vytváří pocit vzdušnosti.

Polykarbonát ve žluté barvě –

V čekacím foyer je dominantním prvkem reliéfní poloprůhledné sklo, které propouští barvu a naznačuje pozůstalým, že za ním vede další cesta doprovázená světlem.

Antracitová barva – veškeré dveře do hlavních místností mají antracitovou barvu, aby se vytvořil kontrast mezi materiály. Nad dveřmi je doplněn dekorativní prvek v antracitové barvě.



























Zdroje

1. Tanatorio municipal de leon baas [online]. 2010 [cit. 2024-05-12]. Dostupné z: <https://www.archdaily.com/3891/tanatorio-municipal-de-leon-baas>
 2. Tanatorio sant joan despi batlle [online]. 2013 [cit. 2024-05-12]. Dostupné z: <https://www.archdaily.com/394153/tanatorio-sant-joan-despi-batlle-i-roig-arquitectes>
 3. Cafubevfuneral home [online]. 2016 [cit. 2024-05-12]. Dostupné z: <https://www.archdaily.com/938532/cafube-funeral-home-lokomotirchs-office>
 4. Smutecni obradni sin valasske mezirici [online]. 2018 [cit. 2024-05-12]. Dostupné z: <https://www.archiweb.cz/b/smutecni-obradni-sin-valasske-mezirici>
 5. Funeral home and garden in pinoso cor and asociados [online]. 2010 [cit. 2024-05-12]. Dostupné z: <https://www.archdaily.com/375478/funeral-home-and-garden-in-pinoso-cor-and-asociados>
 6. Roudnice nad labem [online]. 2015 [cit. 2024-05-12]. Dostupné z: <https://vyletnarip.cz/turisticke-cile/roudnice-nad-labem>
- Smutecni sin roudnice nad labem [online]. 2010 [cit. 2024-05-12]. Dostupné z: <https://www.cka.cz/souteze/databaze/smutecni-sin-roudnice-nad-labem-1>
- Uzemni-plan-mesta [online]. 2023 [cit. 2024-03-15]. Dostupné z: <https://www.roudnicenl.cz/uzemni-plan-mesta>
- Vodní kremace: Dissolving the dead, a radical alternative to burial and cremation [online]. Dostupné z: http://www.bbc.co.uk/news/resources/idt-sh/dissolving_the_dead
- Kryomace: What is Promessio and How does it work? [online]. Dostupné z: <http://www.funeralhelpcenter.com/what-is-promession-and-howdoes-it-work/>
- Novy zidovsky hrbítov roudnice nad labem [online]. 2008 [cit. 2024-05-12]. Dostupné z: <https://www.hrady.cz/novy-zidovsky-hrbítov-roudnice-nad-labem>
- S Foucaultem na hřbitově. Obslura [online]. 2020, 2020(7), 1 [cit. 2024-03-12]. Dostupné z: https://issuu.com/ffabula/docs/obscura__7/s/10759356
- Chcete-ekopohreb-v-cesku-budete-rarita [online]. 2012 [cit. 2024-03-24]. Dostupné z: <https://ekolist.cz/cz/zelena-domacnost/rady-a-navody/chcete-ekopohreb-v-cesku-budete-rarita>
- ÖCKLE, Clemens: Memento Mori. Historie pohřbívání a uctívání mrtvých. Praha: Euromedia Group, Knižní klub a Balios, 2000, ISBN 80-242-0108-9
- Smutecni-sin-roudnice-nad-labem [online]. 2010 [cit. 2024-03-26]. Dostupné z: <https://www.stempel-tesar.com/cs/portfolio/smutecni-sin-roudnice-nad-labem>
- Smutecni-sin-roudnice-nad-labem [online]. 2010 [cit. 2024-03-26]. Dostupné z: <https://www.sepka-architekti.cz/index.php?lang=cs&page=project&name=smutecni-sin-roudnice-nad-labem>
- Smutecni-sin [online]. 2010 [cit. 2024-03-26]. Dostupné z: <http://www.prostor008.cz/smutecni-sin/>
- Smutecni-obradni-sin-roudnice-nad-labem [online]. 2010 [cit. 2024-03-26]. Dostupné z: <http://architecture.arsfabrica.com/2012/05/smutecni-obradni-sin-roudnice-nad-labem/>
- Smutecni-sin-do-roudnice-nad-labem-2-cena [online]. 2010 [cit. 2024-03-26]. Dostupné z: <https://www.archiweb.cz/n/souteze/smutecni-sin-do-roudnice-nad-labem-2-cena>
- Smutecni-sin-do-roudnice-nad-labem [online]. 2010 [cit. 2024-03-26]. Dostupné z: <https://www.tisnovka.cz/prehled-praci/?status%5B0%5D=3&author%5B0%5D=5>
- Smutecni-sin-do-roudnice-nad-labem [online]. 2010 [cit. 2024-03-26]. Dostupné z: <https://www.bunnystudio.eu/archives/47>

Zajímavosti o pohřbívání. Rubico, 2022. ISBN 978-80-7346-270-3.

České vysoké učení technické v Praze, Fakulta architektury

2/ ZADÁNÍ diplomové práce

Mgr. program navazující

jméno a příjmení: *Victoria Vintchína*

datum narození: *24.02.1999*

akademický rok / semestr: *LS 2023/2024*

obor: *architektura a urbanismus*

ústav: *15-129*

vedoucí diplomové práce: *prof. Ing. Mgr. akad. arch. Petr Hájek*

téma diplomové práce: *Smuteční síň*
viz přihláška na DP

zadání diplomové práce:

1/ popis zadání projektu a očekávaného cíle řešení

Diplomní projekt řeší otázku umístění nového krematoria v České republice a posílení duchovního rozvojem společnosti. Cílem řešení

2/

Pro AU/ součástí zadání bude jasně a konkrétně specifikovaný stavební program

Pro D/ součástí zadání budou jasně a konkrétně specifikované jednotlivé fáze projektu, které jsou nezbytnou součástí řešení

stavební program bude vyplivat z konceptu funerální architektury a typologii staveb jako smuteční síň, krematorium, nekrolonum a lokální hřbitov. Ostatní funkce vyplivou z analýzy v průběhu tvorby práce.

3/ popis závěrečného výsledku, výstupy a měřítka zpracování

obsah práce - situace, půdorysy, pohledy, schéma, axonometrie, vizualizace, průvodní zpráva
měřítka - 1:100, 1:200, 1:1000

4/ seznam dalších dohodnutých částí projektu (model)

2x portfolio velikosti A3

výstavní plátno

fyzický model - v měřítku 1:100 (měřítko modelu může být po dohodě s udatním práce změněno)

Datum a podpis studenta *12.02.2024*

Datum a podpis vedoucího DP *12.2.2024*

Datum a podpis děkana FA ČVUT

registrováno studijním oddělením dne

15/2/24

I. Hlaváček

ČESKÉ VYSOKÉ UČENÍ TECHNICKÉ V PRAZE FAKULTA ARCHITEKTURY

AUTOR, DIPLOMANT:
AR 2023/2024, LS

NÁZEV DIPLOMOVÉ PRÁCE:
(ČJ) SMUTEČNÍ SÍŇ

(AJ) FUNERAL HALL

JAZYK PRÁCE:

Vedoucí práce: **Prof. Ing. Mgr. Akad. arch. PETR HÁJEK** Ústav: **15129**

Oponent práce: **Ing. arch. Marek Jedlička**

Klíčová slova (česká): **Smuteční síň, funerální architektura, Roudnice nad Labem**

Anotace (česká):

V diplomové práci je podrobně analyzováno téma smuteční síně v Roudnice nad Labem, přičemž klíčovým aspektem je kontext jejího umístění na konkrétním pozemku. Analytická část se věnuje vztahu dnešní společnosti ke smutečnímu obřadu a hledání dalších alternativ. Dochází k porovnávání podobností městských a hřbitovních urbanistických struktur. Práce také zahrnuje návrh smuteční síně, který reflektuje moderní architektonické požadavky a respektuje okolní krajinu.

Anotace (anglická):

The thesis provides a detailed analysis of the funeral hall in Roudnice nad Labem, with a key focus on the context of its location on a specific plot of land. The analytical part explores contemporary society's relationship with funeral ceremonies and the search for alternative approaches. It compares the similarities between urban and cemetery urbanistic structures. The thesis also includes a design for the funeral hall, reflecting modern architectural requirements and respecting the surrounding landscape

Prohlášení autora

Prohlašuji, že jsem předloženou diplomovou práci vypracoval samostatně a že jsem uvedl veškeré použité informační zdroje v souladu s „Metodickým pokynem o etické přípravě vysokoškolských závěrečných prací.“

V Praze dne **22.05.2024**

podpis autora-diplomanta

Tento dokument je nedílnou a povinnou součástí diplomové práce / portfolio a CD.

