

**Sborník
studentické
soutěžní
přehlídky
2015–2016**

Fakulta architektury
ČVUT v Praze

Projekty AT BS
Atelier bytové stavby

KUŮV



Obsah

5	Úvod	12	Porota
6	ATBS a statistika	13	Nominované projekty
7	Soutěžní podmínky	14	Průběh hodnocení a soutěžní protokol
10	Anotace zadání ateliérů	21	Studentské projekty

Bydlení jako druhá kůže

“Ten dům, o kterém sním, by měl být něco jako moje druhá kůže. Měl by se roztahovat, když jsem dobře naladěn a schýlit se nade mnou, když jsem na tom špatně”

Thomas Schröder

Úvod

Studentská soutěž s tímto názvem vznikla jako podnět pro zlepšení kvality výuky návrhu bytových domů, která je těžce poznamenána dlouhodobým přerušением kontinuity v letech 1948 – 89. V tomto období nejen de facto zmizela disciplína návrhu specifické bytové výstavby, jak kolektivní, tak i individuální – ale pod politickým tlakem masové produkce panelové výstavby byla zredukována na omezenou typovou výstavbu, centrálně plánovanou. Velká část populace díky obrovské produkci změnila své bydliště za lépe vybavený byt v některém panelovém sídlišti. Řada našich studentů tedy ve zjednodušeném prostředí paneláků vyrostla a neměla z vlastní zkušenosti možnost individuální výstavbu poznat.

O to důležitější se mi zdá soustavně pěstovat přemýšlení jak o městské, tak i venkovské výstavbě bytů. V letošním ročníku převažuje kompaktní výstavba v Praze : v rozvojových územích na Smíchově a Holešovicích.

Individuální domy v menších obcích jsou letos v menšině, jejich témata jsou ale velmi různorodá a tím zajímavá.

Krásná a přehledná publikace z uzavřeného ročníku nabízí srovnání prací a může být i učební pomůckou pro výuku. Zároveň je i důkazem toho, že kvalita výuky v bakalářském projektu se rok od roku zlepšuje, především ve smyslu lepší znalosti a přehledu v typologické části úloh. Stále ale ještě postrádám hlubší zájem o atmosféru bytu navenek směrem k bezprostřednímu okolí, tak i dovnitř k hlubšímu zážitku obytného prostoru.

Výzkum i výuka těchto fenoménů má před sebou ještě velkou otevřenou úlohu.

prof. Ing. arch. Zdeněk Zavřel
Vedoucí Ústavu navrhování II

Letošní ročník soutěže Druhá kůže byl bezpochyby poznamenán skutečností, že se 6 ateliérů z celkem 11 zúčastněných podílelo na společném projektu obytné čtvrti Nový Smíchov. Avšak listujeme-li katalogy starších ročníků soutěže, můžeme si povšimnout, že tato akce jenom vyšla vstříc trendu zvýšeného zájmu o zadání staveb hromadného bydlení zasazených do intenzivně urbanizovaného kontextu. Vzhledem k orientaci bakalářského studia na úlohy ze své podstaty spíše běžné, na zvýšený ohled k městotvornosti staveb i jejich schopnosti cílevědomě modelovat vnitřní společenskou atmosféru, považuji tuto tendenci za pozitivní. Originalita řešení se tím posouvá z prvního, formálního plánu či dokonce samotného zadání k sofistikovanějšímu hledání vnitřních souvislostí návrhu.

V rámci ročníku 2015/16 se odehrála ještě jedna, z pohledu soutěžících i veřejnosti pravděpodobně málo postřehnutelná, změna: po 3 uskutečněných ročnících přešlo pořádání soutěže z ústavu Navrhování II na ústav Nauky o budovách. Tato skutečnost se však projevila pouze v maličkostech: ve větším důrazu na vztah obsahu a formy, kulturní přiměřenost a s ní související schopnost budovat místo, ale i spoluvytvářet společenství, ale například i v pozměněném systému výběru porotců. Kontinuita dokazuje, že soutěž je od samého počátku dobře nastavena a že si po dobu svého trvání vydobyla v systému bakalářského studia na naší fakultě pevné místo. Poskytuje totiž jedinečnou možnost srovnání způsobu výuky v jednotlivých ateliérech, konfrontace těchto pojetí s názory praktikujících architektů, ale i zpětný pohled ukazující, jak se výuka bytových staveb na naší škole vyvíjí.

doc. Ing. arch. Michal Kohout
Vedoucí Ústavu nauky o budovách

ATBS – Statistické údaje

Předmět ATBS – Atelier bytové stavby je vyučován ve druhém semestru bakalářského studijního programu, výuka probíhá v celkem osmi vyučovacích hodinách dvakrát týdně. Jedná se o první samostatný projekt a studenti a studentky poprvé zažívají výuku v prostředí tzv. vertikálních ateliérů.

V zimním semestru 2015–2016 si předmět ATBS zapsalo celkem 196 studentů a studentek. Úspěšně předmět dokončilo 93% studentů a studentek, 7% z celkového počtu zapsaných bylo klasifikováno nedostatečně.

Známkou „A – výborně“ bylo hodnoceno 27% zapsaných studentů a studentek, průměrná klasifikace odpovídá hodnotě 1,8 spadající do intervalu mezi známky B – velmi dobře a C – dobře.

Klasifikace:

A– výborně:	52/196	27%
B– velmi dobře:	63/196	32%
C – dobře	43/196	22%
D– uspokojivě	19/196	10%
E – dostatečně	5/196	3%
F – nedostatečně	14/196	7%

Průměrná klasifikace: 1,8

Počty zapsaných studentů a průměrná klasifikace podle jednotlivých ústavů:

514 Ústav památkové péče	1/196	1,0	A
518 Ústav nauky o budovách	55/196	1,6	B
519 Ústav urbanismu	14/196	1,5	B
527 Ústav navrhování I	29/196	1,7	B
528 Ústav navrhování II	57/196	2,1	C
529 Ústav navrhování III	40/196	1,7	B

Soutěžní podmínky

Vernisáž
a slavnostní
vyhlášení

8. 3. 16

17:00

**Soutěžní
přehlídka
ATBS**

Nominované
projekty

Sausan Haj Abidové
Adam Brich
Ondřej Cigáník
Anna Vopařilová
Barbora Červenáková
Kateřina Čreťáková
Dan Gronwaldt
Valerie Hayward
Alžběta Hráčková
Lenka Čuřilová
Veronika Hušková
Tereza Chroňáková
Lucie Kapustová
Jan Kašpar
Alžběta Majnušová
Vanda Martinková
Juraj Mišák
Natálie Najbrtová
Ondřej Novák
Emilia Ondráčková
Pavla Prokopová
Tomáš Rain,
Pavla Šedipčáková
Aleš Ruzler
Jiřka Humlová
Tereza Štápková
Václav UJE
Martina Urbanová
Vojtěch Vondra
Dagmar Wänglerová
Anežka Žikopčaniková

Atelier I
bytové stavby

Atrium u Jelena,
Fakulta architektury ČVUT,
Thákurova 9, Praha 6

kůžě

Výstava potrvá
do 11. 3. 2016

Soutěžní přehlídka

DRUHÁ KŮŽE

Studentské projekty Ateliéru Bytová stavba (ATBS)

Vyhlašovatel soutěžní přehlídky

prof. Ing. arch. Ladislav Lábus, Hon. FAIA
děkan Fakulty architektury
České vysoké učení technické v Praze
Thákurova 9
166 34 Praha 6

Zástupci vyhlašovatele

Ústav nauky o budovách – doc. Ing. arch. Michal Kohout
Ústav navrhování II – prof. Ing. arch. Zdeněk Zavřel

Sekretářka soutěžní přehlídky

Ing. arch. Veronika Lípová
České vysoké učení technické v Praze
Fakulta architektury
Thákurova 9
166 34 Praha 6
lipovver@fa.cvut.cz

Předmět soutěžní přehlídky

Předmětem soutěžní přehlídky jsou studentské projekty vypracované v rámci Ateliéru Bytová stavba (ATBS) v zimním semestru akademického roku 2015–2016 a letním semestru akademického roku 2014–2015.

Účel a poslání soutěžní přehlídky

Prostřednictvím soutěžní přehlídky jsou představeny rozdílné přístupy k navrhování staveb pro bydlení a formou finančních odměn podpořeni talentovaní studenti/studentky. Soutěžní přehlídka přispívá k reflexi ateliérové výuky a rovněž k diskusi o metodice navrhování bytových staveb na Fakultě architektury Českého vysokého učení technického v Praze. Oceněné návrhy jsou prezentovány v elektronické publikaci a na internetových stránkách Fakulty architektury Českého vysokého učení technického v Praze.

Účastníci soutěže

Soutěžní přehlídka byla určena studentům/studentkám bakalářského studijního programu Fakulty architektury Českého vysokého učení technického v Praze zapsaným v zimním semestru akademického roku 2015 – 2016 nebo letním semestru akademického roku 2014 – 2015 v Ateliéru Bytová stavba (ATBS). Projekty, splňující požadavky specifikované ve Studijním programu (Bílá knize) a podmínky soutěžní přehlídky, nominují vedoucí ateliérů.

Každý vedoucí pedagog/pedagožka Ateliéru Bytová stavba (ATBS) může do soutěže přihlásit maximálně tři projekty vytvořené pod jeho/jejím vedením.

Kritéria hodnocení

- Komplexnost a kvalita architektonického i urbanistického řešení
- Obytnost, společenský koncept a adekvátnost zvolené typologie
- Vztah k místu a jeho charakter
- Kulturní přiměřenost, hospodárnost a ohleduplnost k životnímu

prostředí

– Technické a konstrukční řešení

Časový harmonogram soutěžní přehlídky

15. 12. 2015	Vyhlášení soutěžní přehlídky
5. 2. 2016	Odevzdání nominovaných projektů
25. 2. – 11. 3. 2016	Výstava soutěžních projektů v prostorách FA ČVUT
8.3.2016	Hodnocení poroty a vyhlášení výsledků

Odborná porota

Nezávislá část:

Ing. arch. MgA Alena Hýblová

Ing. arch. Václav Škarda

Ing. arch. Karel Thér

Závislá část:

Ing. arch. Pavla Kvízová

prof. Ing. arch. Zdeněk Zavřel

Porotci závislé části byli losováni z ateliérů, jehož studenti se soutěžní přehlídky neúčastnili. Losování proběhlo transparentně za přítomnosti vedoucího ústavu a sekretáře soutěže. Losující: Daniela Čajová, Olga Mlýnková, Sylva Trubková

Závazné části soutěžního návrhu

Textová část

Textová část obsahující anotaci objasňující základní principy návrhu a zdůvodnění zvoleného řešení. Dále byly součástí textové části rovněž tyto kvantitativní údaje: hrubá podlažní plocha, koeficient

zastavěnosti, plocha pozemku, zastavěná plocha.

Výkresová část

- Situace širších vztahů
- Výkres prezentující řešení v širších souvislostech, měřítko výkresu bylo stanoveno vedoucím/vedoucí práce dle velikosti a charakteru řešeného území.
- Situace 1:500/1:1000
- Výkres v měřítku 1:500 nebo 1:1000 dokumentující návaznost objektu na bezprostřední okolí a základní koncepci řešení zadaného stavebního pozemku (zpevněné a nezpevněné plochy, vstupy a vjezdy, doprava v klidu, apod.).
- Půdorysy – celkové půdorysy podlaží navrhovaného objektu
- Řez – minimálně jeden řez objektem
- Pohledy – pohledy na fasády objektu
- Prostorové zobrazení (Perspektiva/Axonometrie)

Fyzický model

Fyzický model objektu dle výkresové dokumentace.

Formáty odevzdání

Poster/postery

Odevzdání projektu je možné i na více posterech obsahujících závazné části soutěžního návrhu (eventuelně lze využít výstavní panel prezentovaný v ateliéru). Maximální formát posterů stanoven 1200 x 2100 mm (velikost výstavních panelů).

Fyzický model

Fyzický model objektu (dle výkresové dokumentace)

CD obsahující níže uvedené soubory:

Textová část ve formátu DOC

Prostorové zobrazení (Perspektiva/Axonometrie) ve formátu JPG, v rozlišení 300 dpi

Poster – formát PDF, sloučené hladiny

Odměny

Fakulta architektury Českého vysokého učení technického v Praze uvolní pro potřeby soutěže 10 000 Kč. O rozdělení a výši cen rozhodne odborná porota soutěže.

Finanční odměny:

I. cena	5 000 Kč
II. cena	3 000 Kč
III. cena	2 000 Kč

Anotace zadání zúčastněných ateliérů

Soutěže se zúčastnilo 11 návrhových ateliérů z celkového počtu 25, které předmět ATBS – Atelier bytové stavby na Fakultě architektury dotyčný semestr vyučovaly. Zadání ateliérů, které se zúčastnily soutěže, jsou prezentována prostřednictvím stručných anotací.

Anotace ateliérů, které se zúčastnily soutěžní přehlídky:

Ateliér Kohout – Tichý

Ateliér Koucký

Ateliér Lábus

Ateliér Redčenkov

Zadání: Nový Smíchov

Společné zadání sedmi školních ateliérů bylo zaměřeno na různé formy městského bydlení, v různých měřítkách a charakterech, připravených do blokové městské struktury podle jednotného urbanistického plánu rozvoje pražského Smíchova. Předem definované městské bloky byly rozděleny do jednotlivých ateliérů, ve kterých studenti navrhovali již jednotlivé domy.

Každý z bloků měl reprezentovat různé charakterystiky prostředí – velkoměstské bydlení cca 6+2 podlaží, středněpodlažní zástavbu cca 5+1 podlaží, a nízkopodlažní zástavbu cca 3+1 podlaží. Cílem bylo navrhnout bytové nebo polyfunkční domy, které budou respektovat téma městského bloku, budou reprezentovat příslušný charakter prostředí a rozvíjet jeho rozmanitost.

Výsledný celkový návrh sestávající se z téměř 100 projektů byl prezentován na modelu v měřítku 1:100 na mezinárodní konferenci OSN o bydlení „Evropský Habitat“ s podtitulem “Sustainable Housing in Livable Cities”.

Ateliér Hradečný – Hradečná

Zadání: Pod Bruskou

Téma rozpracovávalo urbanistický koncept Chotkovy silnice z předchozího semestru. Výchozím regulativem byl model autorské trojice Šedý–Šeří–Šikulová. Smyslem práce bylo umístěním konkrétních funkcí a dispozic ověřit jeho správnost a současně rozvinout základní principy masterplanu.

Ateliér Kordovský – Vrbata

Zadání: bývalé Jestřábí boudy, Krkonoše

- centrum extrémního outdooru, základna horské služby, (sub) polární stanice
- laboratoř pro výzkum vesmíru, farma pro horské kozy
- zážitkové ubytování, apartmány, balkon nad Čechami

Ateliér Kuzemský – Synek

Zadání: Bytový dům/domy Plzeňská

Parcela se nachází v problematickém území: údolí Plzeňské ulice, městské bloky, nedokončené bloky, zbytky industriálních staveb, nově vznikající bytové domy, dva sousední kopce s luxusním rezidenčním bydlením. Místo momentálně není považováno za ideální adresu, ale změna je pravděpodobná. Jaké jsou kompetence vývoj ovlivnit? Co všechno je třeba určit?

Témata: městský blok a jeho dekonstrukce / potenciál místa / bydlení v místě kde je to obtížné (zatížení dopravou, oslunění ...) / dostupné bydlení / iniciace místa stavbou / „vstup“ do města / návrh souvisejícího veřejného prostoru / návrh parteru domu / soukromý prostor / adekvátní standard bydlení / byt

Ateliér Lampa

Zadání: Masarykovo náměstí v Ostravě

Studenti měli za úkol řešit urbanistická a architektonická zadání na předem vybraných pozemcích města v okolí Masarykova náměstí. Návrhy urbanistickým zadáním řešily okolí Masarykova náměstí a jeho vazby na Černou louku. Řešila se široká škála funkčních využití staveb, od bytových domů přes polyfunkční domy kombinující bydlení, obchod a administrativu až po radnice a knihovny.

Ateliér Mádr – Malošíková

Zadání: Proluka u náměstí

Jak má vypadat dům na velmi úzké proluce, která leží v ose dvou významných cest vedoucích přímo na náměstí Mnichova Hradiště. Příjezd z dálnice od Mladé Boleslavi a z Turnova nyní vítá prázdný štít s velkoplošnými reklamami a náhodně rozseté okrasné křoviny. Má parcela poskytnout městu, které se v posledních letech rozšiřuje zejména formou satelitů rodinných domů, místo pro bydlení anebo má nový dům nabídnout jinou, otevřenou strukturu pro libovolnou funkci?

Ateliér Rothbauer

Zadání: Nové čtvrtě bytových a občanských domů pro Holešovice v oblasti ulic Jankovcova, Dělnická, V Háji a Tusarova.

Ateliér Seho – Světlík

Zadání: Dům pro Janu Šrámkovou

Okolí Jílového u Prahy, dům pro rodinu ženy, která maluje – ne barvami. Maluje slovy – tvůrce příběhů na hraně dnešního světa

a fikce. Autorka v jejichž knihách cítíte stíny stromů v zahradě nebo chlad vstupní chodby, dotknete se srsti plyšového potahu starého gauče a ovane vás žár plotny, na níž babička právě dodělává oběd. Jana sama k projektu napsala nádherné a náročné zadání. Ten dům tedy existuje a je formulován v jejích myšlenkách a textu. Ale konkrétní tvář – velikost, formu, konstrukci ani vnitřní uspořádání neměl. Na konci semestru studenti prošli nejtěžší zkouškou – pro ně dlouhodobě důležitější, než učitelské hodnocení. Skutečný “investor”, pro kterého budou “pracovat”, řekl, jestli naplnili zadání. Jestli dost porozuměli jeho přáním a potřebám a jestli by v domě chtěl bydlet.

Ateliér Šestáková

Zadání: Jezero Milada

Jezero Milada vzniklo zatopením bývalého hnědouhelného lomu v severních Čechách, tato první velká rekultivace krajiny je modelovým příkladem pro další podobné projekty. Jezero a nově vznikající okolní krajina bude sloužit k aktivní relaxaci a turistice. Lokalita nabídne také příležitosti pro sociální integraci ohrožených skupin místních obyvatel.

Na podkladu společného urbanistického návrhu komorního rezidenčního hnízda s drobnou výrobou a hospodářstvím budou samostatně navrženy tyto objekty:

- bydlení (mladí, mladé rodiny s dětmi, pěstounské rodiny, senioři, chráněné bydlení, domy na půli cesty)
- bydlení s hospodářstvím, drobnou výrobou nebo penzionem
- farma jako místo pro sociální rehabilitaci
- kemp pro vzdělávací programy škol

Porota



Ing. arch. MgA. Alena Hýblová



Ing. arch. Václav Škarda



Ing. arch. Karel Thér



Ing. arch. Pavla Kvízová



prof. Ing. arch. Zdeněk Zavřel



Nominované projekty

1. Sausan Haj Abdová (Ateliér Redčenkov – Danda)
2. Adam Brich (Ateliér Mádr – Malošíková)
3. Ondřej Cigáník, Anna Vopařilová (Ateliér Kohout – Tichý)
4. Barbora Červeňová (Ateliér Rothbauer)
5. Kateřina Grejtáková (Ateliér Šestáková)
6. Dan Gronwaldt (Ateliér Lampa)
7. Valerie Heyworth (Ateliér Mádr – Malošíková)
8. Alžběta Hrčková, Lenka Čurillová (Ateliér Kohout – Tichý)
9. Veronika Hušková (Ateliér Kordovský – Vrbata)
10. Tereza Chroňáková (Ateliér Lampa)
11. Lucie Kapustová (Ateliér Lábus – Šrámek)
12. Jan Kašpar (Ateliér 1+XX Koucký, Lisecová)
13. Alžběta Majnušová (Ateliér Seho – Světlík)
14. Vanda Martínková (Ateliér Šestáková)
15. Juraj Mišík (Ateliér Hradečný – Hradečná)
16. Natálie Najbrtová (Ateliér Rothbauer)
17. Ondřej Novák (Ateliér Kordovský – Vrbata)
18. Ema Ondráčková (Ateliér 1+XX Koucký, Lisecová)
19. Pavlína Prokopová (Ateliér Lábus – Šrámek)
20. Tomáš Rain, Pavla Sedláčková (Ateliér Kohout – Tichý)
21. Aleš Rezler (Ateliér Kuzemský – Synek)
22. Jitka Rumlová (Ateliér 1+XX Koucký, Lisecová)
23. Tereza Šipková (Ateliér Kuzemský – Synek)
24. Václav Ulč (Ateliér Kordovský – Vrbata)
25. Martina Urbanová (Ateliér Redčenkov – Danda)
26. Vojtěch Vondra (Ateliér Lábus – Šrámek)
27. Dagmar Wanglerová (Ateliér Seho – Světlík)
28. Anežka Zákopčaníková (Ateliér Šestáková)

Průběh hodnocení

Průběh:

1. Zahájení zasedání v 9:00 hod.

2. Členové poroty zvolili prof. Ing. arch. Zdeňka Zavřela předsedou poroty. Před zahájením posuzování návrhů proběhla diskuze a stanovení základních kritérií hodnocení:

a) zřetelnost konceptu návrhu a schopnost studenta jej propsat do výsledného projektu

b) kvalita dispozičního řešení

c) čitelnost a obecná srozumitelnost návrhu

3. Seznámení členů poroty s odevzdanými návrhy, individuální studium jednotlivých projektů.

4. V prvním kole porota posoudila všechny projekty a po ukončení individuálního studia v 10:30 hod vedla nad každým jednotlivým návrhem společnou debatu. O postupu projektů do druhého kola rozhodovala hlasováním (projekt postupuje pokud získá minimálně 3 hlasy).

5. Ve 12:30 hod rozhodla porota o postupu 11 projektů do 2. kola:

proj. č. 3 Ondřej Cigáník / Anna Vopařilová
(Ateliér Kohout – Tichý)

proj. č. 6 Dan Gronwaldt (Ateliér Lampa)

proj. č. 7 Valerie Heyworth (Ateliér Mádr – Malošíková)

proj. č. 16 Natálie Najbrtová (Ateliér Rothbauer)

proj. č. 17 Ondřej Novák (Ateliér Kordovský – Vrbata)

proj. č. 18 Ema Ondráčková (Ateliér Koucký – Lisecová)

proj. č. 19 Pavlína Prokopová (Ateliér Lábus – Šrámek)

proj. č. 23 Tereza Šipková (Ateliér Kuzemský – Synek)

proj. č. 25 Martina Urbanová (Ateliér Redčenkov – Danda)

proj. č. 26 Vojtěch Vondra (Ateliér Lábus – Šrámek)

proj. č. 27 Dagmar Wanglerová (Ateliér Seho – Světlík)

6. Z projektů, které postoupily do druhého kola, vybrala porota 3 projekty, které budou oceněny a 5 projektů, kterým bude uděleno čestné uznání. Výběr probíhal na základě většinového hlasování.

První místo (5 000 Kč)

proj. č. 19 Pavlína Prokopová (Ateliér Lábus – Šrámek)

Druhé místo (3 000 Kč)

proj. č. 25 Martina Urbanová (Ateliér Redčenkov – Danda)

Třetí místo (2 000 Kč)

proj. č. 26 Vojtěch Vondra (Ateliér Lábus – Šrámek)

Čestná uznání

proj. č. 6 Dan Gronwaldt (Ateliér Lampa)

proj. č. 7 Valerie Heyworth (Ateliér Mádr – Malošíková)

proj. č. 16 Natálie Najbrtová (Ateliér Rothbauer)

proj. č. 18 Ema Ondráčková (Koucký – Lisecová)

proj. č. 27 Dagmar Wanglerová (Ateliér Seho – Světlík)

Ukončení zasedání poroty: Porota ukončila své jednání dne 8. 3. 2016, v 16:50 hod.

Hodnocení oceněných projektů

proj. č. 19 **Pavλίna Prokopová (Ateliér Lábus – Šrámek)** **Nový Smíchov**

Porota ocenila celkově vyrovnaný výkon v projektu ve všech úrovních, mimo jiné:

- koncept opakované schodišťové sekce v daném rozměru proluky ve velkém Smíchovském bloku v severo-jihní orientaci, jejíž rozměr byl optimálně zvolen
 - hmotové řešení vysokého domu v řádu obytného bloku – jak na uliční, tak i dvorní straně, navíc podtržené tektonikou fasád, vyznačujících myšlenku řádu x chaosu
 - umístění schodiště do uliční fasády napomohlo logice půdorysu všech podlaží i čitelné kompozici fasády
 - půdorysné řešení schodišťové sekce umožňuje odlišné dispozice v optimálních rozměrech a návaznosti na střední instalační zónu
 - denní osvětlení schodiště je sice zaručeno, ale pozice oken vůči ramenům schodiště je problematická
- Projekt celkově působí svou vyzrálostí přesahující úroveň očekávanou u 2. ročníku studia.

proj. č. 25 **Martina Urbanová (Ateliér Redčenkov)** **Nový Smíchov**

Porota ocenila nápaditost, velkorysost a lehkost projektu na okraji obytné zástavby Smíchova směrem k vodě, včetně propojení různých úrovní městského parteru (náplavka / úroveň ulic). Autorka zvolila sympatické měřítko pro nábřežní stranu a navrhuje vědomé prolínání soukromého a veřejného prostoru. Tímto způsobem rovněž elegantně definovala zónu ohroženou záplavami na rozdíl od obytných prostorů (hranice 100-leté vody). Roztržení objektu do dvou rovnoběžných „vrstev“ souběžně

s nábřežím na jedné straně nepochybně napomohla prolínání soukromého a veřejného života, ale má i negativní dopad na pocit soukromí obyvatel domu. Další složitostí je duplikace vertikálních spojení v bytech a znásobení vnějšího povrchu obytné budovy jako celku. Posuzované výkresy jsou trochu schematické a nedávají informace o základní provozní cirkulaci. Porota i přes tyto připomínky ocenila především svěžest konceptu celé obytné skupiny.

proj. č. 26 **Vojtěch Vondra (Ateliér Lábus – Šrámek)** **Nový Smíchov**

Projekt v nároží robustního obytného bloku vyznačuje homogenní vyváženost.

Půdorysné řešení rohového domu je dobře dimenzováno a dává dostatečný prostor jednotlivým bytům, jejichž flexibilitě mohla být věnována větší pozornost.

Prolínání dvou materiálově odlišných fasád působí celkem přirozeně. Zásadní námitku je třeba vznést u vícevrstevnaté fasády ve vyšších patrech na východní straně. Jedná se o sporné denní osvětlení skrze kortenovou clonu a pochybné využití rozdělené terasy. Další připomínkou je poddimenzované denní osvětlení schodiště a zvuková izolace mezi ložnicovou částí bytu a výtahovou šachtou.

I přes kritické připomínky projekt uspěl jako příklad zodpovědné práce studenta a zřejmě i pedagoga.

Závěrečná zpráva poroty

Porota kladně hodnotí uspořádání soutěže Druhá kůže ve druhém ročníku studia na Fakultě architektury ČVUT.

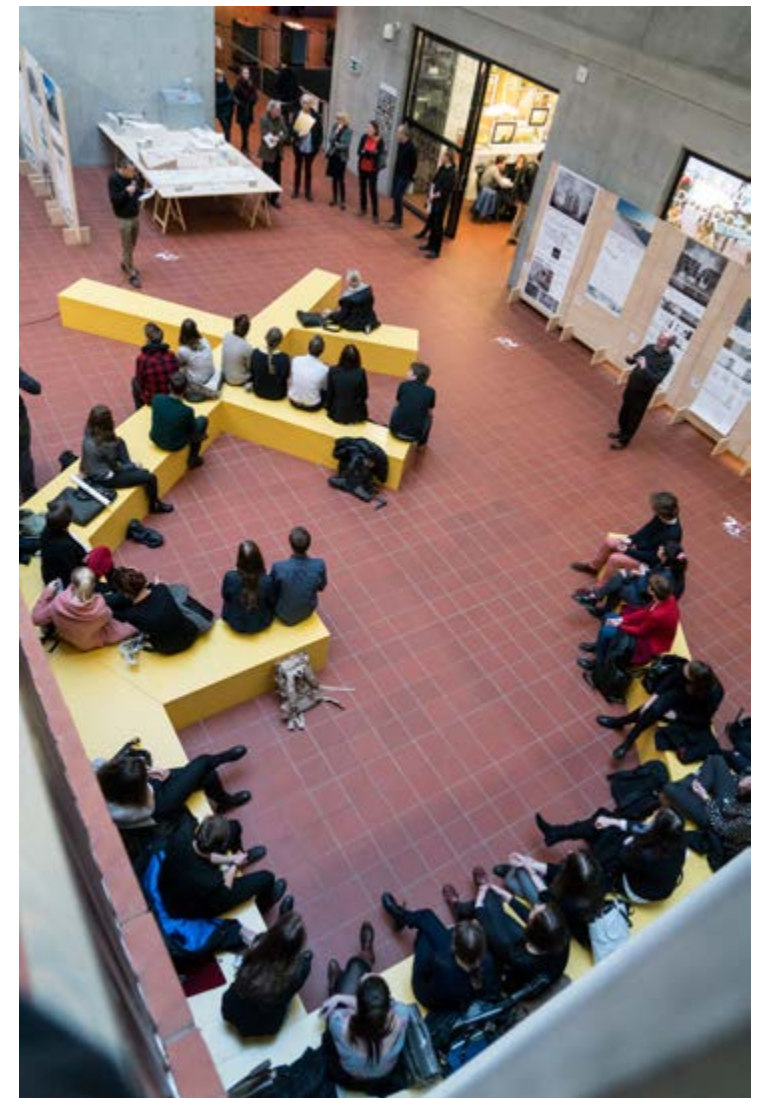
Studenti zpracovávají v zimním semestru bytovou stavbu – rodinný dům nebo vícepodlažní bytový dům organizovaný do bloku či jako řadový dům do stávající zástavby. Jedná se většinou o první příležitost studenta srovnat svou práci s ostatními studenty a prezentovat do jisté míry samostatný názor na bydlení a zástavbu sídla nebo města.

Porota však zároveň také upozorovala značné rozdíly v rozsahu zpracovávaného území a nevhodnost některých zadaných témat. Příliš složitá zadání v rámci 3. semestru mohou odvádět pozornost od zvládnutí základních typologických zákonitostí v rámci obytných staveb. Někdy se jedná o jednoznačně nevhodné zadání. Výsledky soutěže by mohly sjednotit složitost a náročnost zadání bytového projektu v rámci ATBS mezi jednotlivými ateliéry.

Dne 8. 3. 2016 zapsala v zastoupení sekretářky soutěže Jana Kubánková.



Vyhlášení výsledků



Výherci



Čestná uznání



Studentské projekty

HPP = hrubá podlažní plocha / KZP = koeficient zastavěnosti / PP = plocha pozemku / ZP = zastavěná plocha



Nový Smíchov Pavína Prokopová

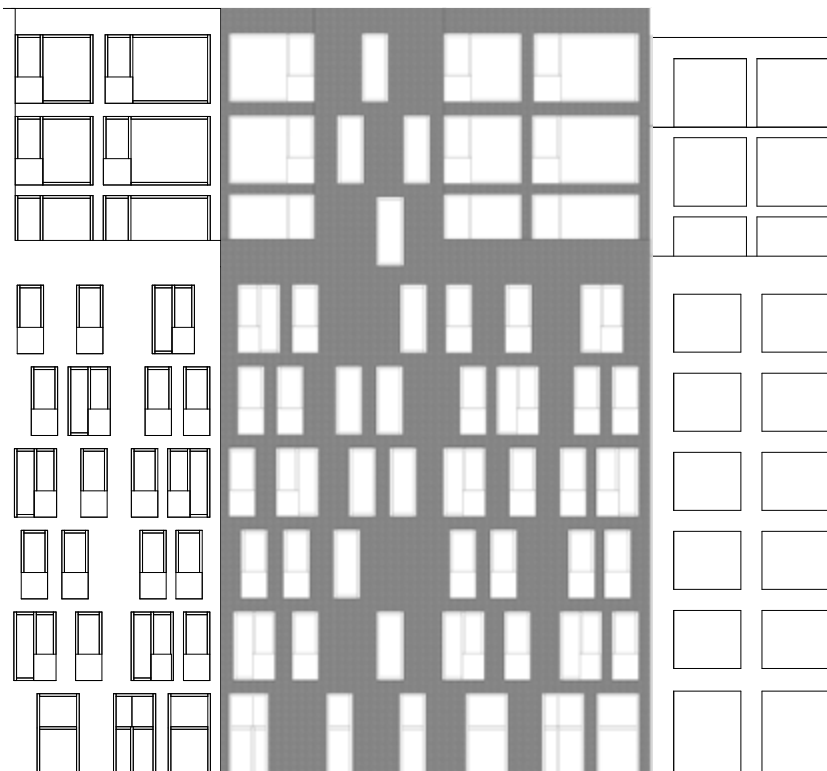
Ateliér Lábus – Šrámek

Můj koncept je ovlivněn orientací domu ke světovým stranám. Sever je orientován do ulice a jih do dvora. Z tohoto důvodu jsem schodiště umístila na uliční fasádu. Dům má devět pater i s nástavbou a v podzemí se nachází parkoviště, které má tři patra. V dolních patrech jsou umístěny byty menší a směrem nahoru se komfort bytů zvyšuje. V nástavbě jsou pak byty luxusnější. Mým cílem bylo vytvořit dům, který by byl jednoduchý, ale přitom zajímavý a funkční.

Schodiště na fasádě není příznáno a okna jsou volně rozmístěna, což vytváří kontrast vůči nástavbě, která má řád a pravidelný charakter. Věž schodiště směrem do ulice podporuje vertikality fasády, stejně tak i dlouhá okna přes celou výšku podlaží, která jsou zapuštěná do zdi, což dodává budově objem. Jižní fasáda je založena na hloubce fasády, kterou stavbě dodávají lodžie. Pravidelnost fasády je narušena volně rozmístěnými okny, čímž fasáda navazuje na dvorní fasádu. Naopak dvorní nástavba je pravidelná a čistá. Přestože budova do dvora moc neustupuje, rozdíl je patrný díky kontrastu chaosu a uspořádanosti. Chtěla jsem propojit co nejvíce exteriér s interiérem, čehož jsem dosáhla celoskleněnými stěnami, které jsou chráněny prostorem lodžii a pomáhají vytvářet pocit intimity a soukromí.

HPP = 2248,42 m² / KZP = 1 / PP = 273,78 m² / ZP = 273,78 m²

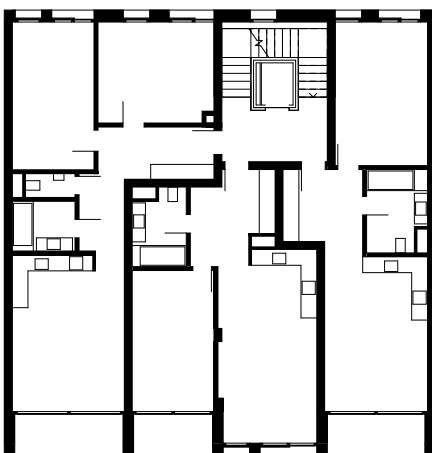
1.



POHLED SEVERNÍ



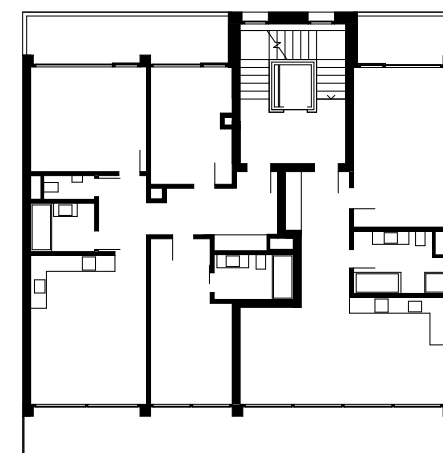
POHLED JIŽNÍ



PŮDORYS 2NP - 4NP



PŮDORYS 5NP - 6NP



PŮDORYS 7NP - 9NP



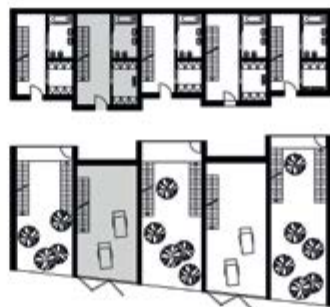
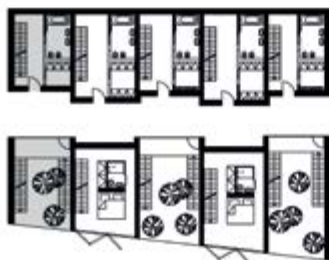
Nový Smíchov Martina Urbanová

2.

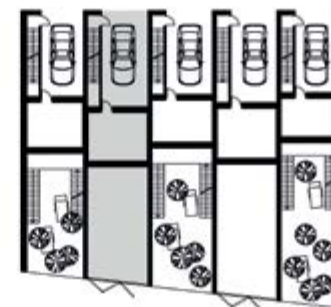
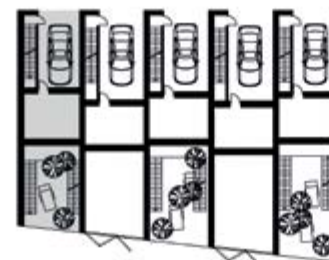
Ateliér Redčenkov – Danda

Konceptem našeho bloku byl systém bydlení, který je znám převážně z Holandska a to „high- density low- rise“ tedy vysoká hustota v nízké zástavbě. Pozemek je rozdělen na úzké pásy 8x24m, které tvoří naše jednotlivé parcely. Koncept řešení dvou parcel na hraně náplavky vznikl jako touha po tom, aby i zadní parcela měla výhled na řeku, čehož jsem dosáhla otočením orientace o 45°, a rozdělením na 5 bytových jednotek každou o šířce 4,8m. Jednotlivé byty jsou ve skutečnosti dvě věže spojené skleněným mostem. Část směrem k řece je plně prosklená s možností úplného otevření oken, v této části se byty zakusují do terénu náplavky a vytvářejí tak možnost vzniku zahrad. Zadní část slouží převážně jako ložnice a vstup do samotného objektu. Byty se pohybují od 145m² do 220m² a jde o byty 4+1, jejichž dispoziční řešení pracuje s minimem dělicích konstrukcí a minimem dveří, jednotlivé funkce jsou rozděleny převážně pomocí schodišť.

HPP / KZP / PP / ZP údaje nedodány



PŮDORYS 1NP



PŮDORYS 1PP



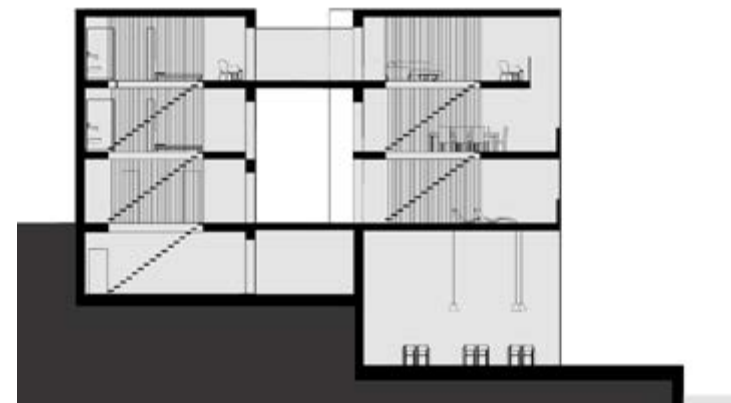
PŮDORYS 2NP



ŘEZ - BYT SE ZAHRADOU



PŮDORYS 3NP



ŘEZ - BYT S TERASOU

Nový Smíchov Vojtěch Vondra

Ateliér Lábus – Šrámek

Bytový dům na Smíchově stojí v nároží kompaktního městského bloku, který je součástí návrhu konverze území bývalého nákladového nádraží. Svou formou se nesnaží být jedinečným originálem, ale solidním opěrným bodem pro ostatní členy zástavby. Vystoupení obvodových zdí nad výškovou hladinu základního objemu kompozičně zlepšuje poměr mezi hlavní hmotou domu a hmotou ustoupených podlaží. Zároveň hlavní římsa mírně převyšuje vedlejší domy a tím umocňuje efekt definice rohu bloku a podporuje dojem „rostlého“ města, o který usiluje urbanistický koncept lokality. Materiálové řešení parteru vyvolává pocit pevného základu, na kterém spočívá hlavní hmota domu, kterou člení pravidelné rastrové rozložení oken a lodžii. Na fasádu ustoupeného podlaží byly použity panely z povětrnostně odolné oceli, jejichž perforace rozptyluje agresivní kontrastní světlo v interiéru, čímž podněcuje využití přirozeného světla po celý den s ohledem na jihozápadní orientaci fasád domu.

HPP = 3 651 m² / KZP = 1 / PP = 444 m² / ZP = 444 m²



POHLED ZÁPADNÍ



POHLED JIŽNÍ



PŮDORYS PARTERU



PŮDORYS TYPICKÉHO PODLAŽÍ
VAR. A



PŮDORYS USTOUPENÉHO PODLAŽÍ



PŮDORYS TYPICKÉHO PODLAŽÍ
VAR. B

Proluka u náměstí

Adam Brich

Ateliér Mádr – Malošíková

Navrhovaná zástavba v centru Mnichova Hradiště je koncipována z tří- až čtyřpodlažních řadových domů situovaných kolmo k ulici Turnovská. Celý komplex zástavby je čistě obytný. Každá obytná jednotka má své vlastní parkovací místo, byty jsou o rozloze kolem 150 m². Kryté uzavřené parkování je na úrovni terénu, situované v zadní části pozemku.

V přízemí rodinných domů je vstupní hala s přístupem jak z parkoviště tak z ulice. První podlaží je hlavní obytné s instalačním jádrem a jednou koupelnou, druhé podlaží je ložnicové, se stejným instalačním jádrem a jednou koupelnou. Čtvrté nadzemní podlaží je v menším rozsahu a tvoří ho v podstatě krytí výstupního schodiště na střešní terasu. Na střešní terase je umístěn trávník.

Z celkového počtu osmi domů je pět typických a tři jsou atypické. Byty v prostřední sekci jsou koncipovány podle dvou schémat. Jsou odlišeny umístěním bytového schodiště u východní nebo západní nosné zdi a zároveň rozdílným přístupem k exteriéru.

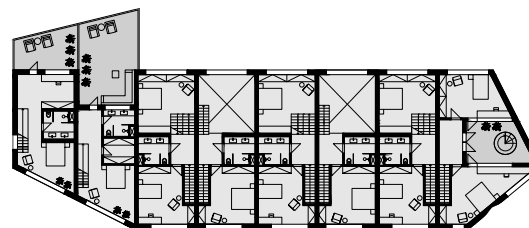
Typická řadovka využívá střešní terasy, východní atypická řadovka u štítové zdi sousedního domu využívá jako venkovní prostor atrium i terasu. Další dva atypické domy jsou situované na západní stranu parcely. Jako exteriérový prostor využívají jižní terasy plynule navazující na interiér.

Exteriérový vzhled řadových domů využívá čistoty bílého pohledového betonu.

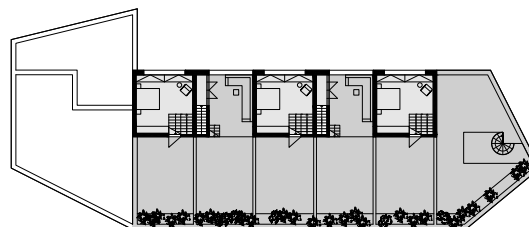
HPP / KZP / PP / ZP údaje nedodány



2.NP



3.NP



4.NP



ŘEZ BYTEM A



ŘEZ BYTEM B



Bytový dom Holešovice

Barbora Červeňová

Ateliér Rothbauer

Projekt bytového domu je založený na koncepte vytvoriť nový kompaktný mestský blok, ktorý rozširuje a podporuje existujúcu urbánnu štruktúru. Stavba je situovaná v Holešovicích na rohu ulíc Dělnická a Jankovcova. Fasáda sedempodlažného domu je poňatá štruktúrálna – okná a steny sú zalomené dovnútra, čím vzniká efektná hra svetla a tieňa a dominantný raster. Ako pohľadový materiál som zvolila tmavú načervenalú tehlu, pričom parter je opticky oddelený od zvyšku fasády vystúpenými tehliami. Fasáda vnútrobloku naväzuje na čelnú fasádu, ale je prispôbená tak, aby vyhovovala dispozičnému členeniu vnútorných priestorov s lodžiami orientovanými na juh a západ.

Prvé podlažie tvorí parter s komerčnými priestormi, kaviarňou a dvomi bytmi pre invalidov, ktoré dom robia atraktívnejším a dostupným pre rôznorodé sociálne skupiny. V ďalších šiestich podlažiach sa nachádza 24 priestorných bytových jednotiek. Metrážovo sú to byty veľkorysé (4+kk a 2+kk), čo vyplýva z náročnej orientácie domu a podporuje celkový noblesný charakter stavby.

Vertikálna komunikácia je tvorená presvetleným votknutým schodiskom s voľne obiehajúcim átriom, ktoré priestoru poskytuje ešte lepší rozptyl svetla. Tým spoločné priestory naberajú na vyššej kvalite. Priestor vnútrobloku je otvorený verejnosti a poňatý ako park pre obyvateľov a návštevníkov celého bloku, čím vzniká príjemné miesto na odpočinok a celoročný relax.



1.NP



2, 4, 6.NP



ŘEZ



3, 5, 7.NP

HPP = 4 389 m² / KZP = 0,832 / PP = 754 m² / ZP = 627 m²

Nový Smíchov

Ondřej Cigáník / Anna Vopařilová

Ateliér Kohout – Tichý

V rámci projektu Habitat jsme navrhli bytový dům nízkopodlažního charakteru určený především pro mladé lidi a studenty. Naším cílem bylo vytvořit bydlení, které podporuje přátelskou atmosféru naší cílové skupiny.

Při pohledu z náměstí, do kterého je nároží domu orientováno, je nápadným prvkem v parteru umístěná kavárna, otevírající dům svému okolí, a výrazná nástavba, která zdůrazňuje nároží celého bloku.

Do vzhledu severní fasády se propisují pavlače, které odrážejí charakter návrhu – lehce neformální a sdílené. Společný život obyvatel hraje v našem návrhu velkou roli a promítá se nejen do společenské místnosti a sdíleného dvorku, ale také do dvou velkých komunitních bytů, které studentům umožňují bydlení v prostorách, které by si sami nemohli dovolit.



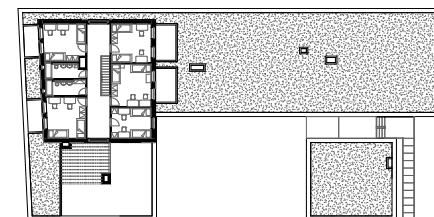
PARTER



2.NP



3.NP



4.NP

HPP = 1942 m² / KZP = 0,64 / PP = 936,3 m² / ZP = 594,8 m²



Nový Smíchov

Lenka Čurillová / Alžbeta Hrčková

Ateliér Kohout – Tichý

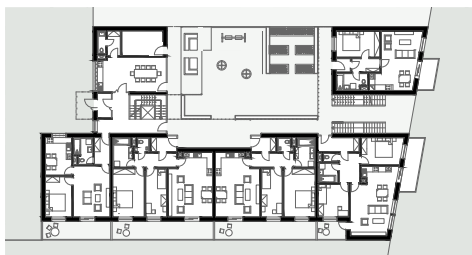
Parcela sa nachádza v južnej časti Smíchova, pričom nami riešená časť vytvára juhovýchodné nárožie bloku.

Vychádzajúc z orientácie smerom k Vltave sme hmotu stavby tvarovali tak, aby uzatvárala juhovýchodný roh bloku. Snahu vyťažiť z polohy sme podporili predelom stavby vo svojej východnej časti a vytvorením priehľadu skrz celú budovu. Jednotlivé úrovne podlaží sú navzájom prepojené výťahom a hlavným aj vedľajším schodiskom, následne naväzujúcimi na pavlač.

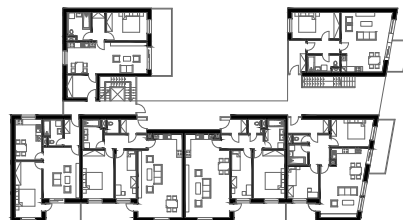
Celý návrh sme uspôsobili rodinnému bývaniu : dvoj/troj-izbové byty , záhradka spojená so spoločenskou miestnosťou a vonkajším krytým sedením s grilom, detským ihriskom s preliezkami, záhonmi.

Prepojenie interiéru s exteriérom v jednotlivých bytoch sme dosiahli vytvorením predzáhradok v prvom podlaží, v ostatných podlažiach lodžiami a terasami.

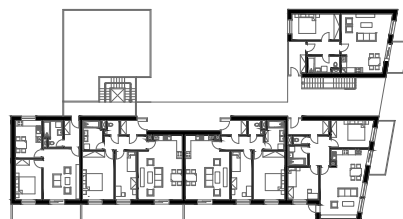
Naším zámerom bolo vytvorenie príjemného prostredia, vyhovujúceho nárokom požiadavkám a potrebám bežného človeka.



PARTER



2.NP



3.NP

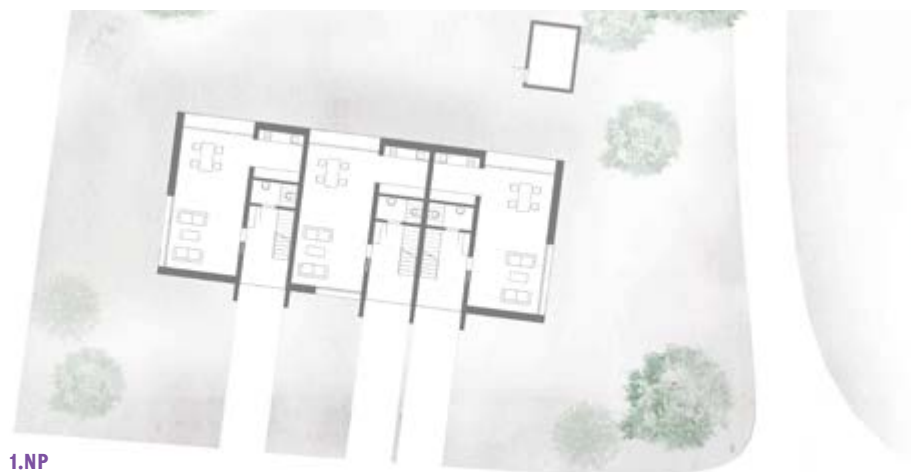
HPP = 1508,3 m² / KZP = 0,65 / PP = 823,1 m² / ZP = 537 m²

Jezero Milada – dům u kostela

Kateřina Grejtáková

Ateliér Šestáková

Jezero Milada se nachází v Ústeckém kraji a vzniklo zatopením jámy hnědouhelného dolu Chabařovice. V blízké obci Roudníky bylo našim úkolem vytvořit menší komplex staveb pro bydlení a tím tuto obec vhodně rozšířit. Navrhli jsme také veřejný prostor pro setkávání, který nyní Roudníky postrádají. Navržený dům respektuje vesnický charakter výstavby, je opatřen sedlovou střechou, štítem je orientován do jakési návsi a jeho celkový vzhled, díky dřevěnému obložení, navazuje na okolní krajinu. Objekt obsahuje tři bytové jednotky se samostatnými vstupy. Jednotky jsou koncipovány jako bydlení pro mladé rodiny s dětmi.



1.NP



2.NP

3.NP

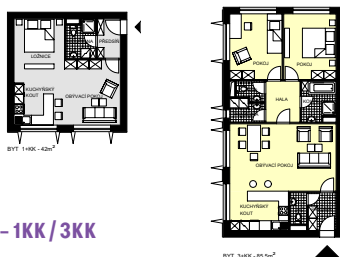
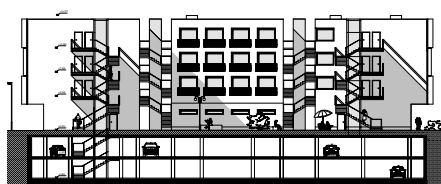
HPP = 628,3 m² / KZP = 0,22 / PP = 1024 m² / ZP = 221 m²



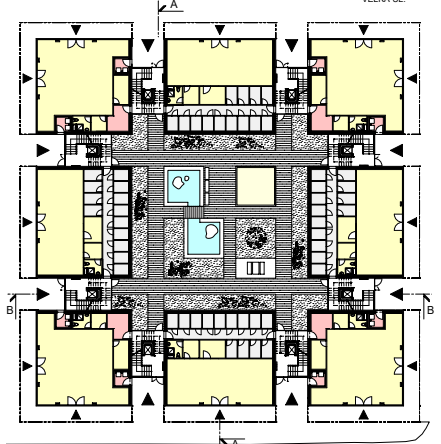
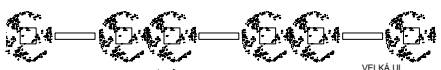
Bydlení v kostce Dan Gronwaldt

Ateliér Lampa

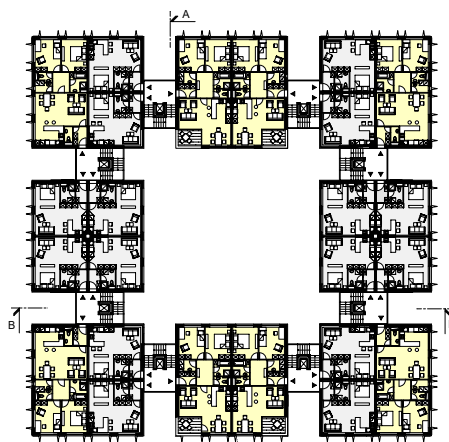
čestné uznání



BYT - 1KK / 3KK



PARTER



2NP/3NP/4NP

Bytový dům se nachází na Pivovarské ulici v těsné blízkosti Masarykovo náměstí. Na daném místě logicky uzavírá ze severovýchodní strany Masarykovo náměstí a celkově dotváří vzhled Velké ulice.

Hlavním konceptem stavby je doplnit volné území tak, aby nepůsobilo masivně, ale naopak odlehčeně. Proto je celý blok o rozměrech 50x50m rozdělen na jednotlivé menší části. Ty jsou následně propojeny spojovacími krčky s vertikálními komunikacemi po jednotlivých podlažích.

Základní půdorysný čtverec 14x14m je opět symetricky rozdělován a tím vznikají jednotlivé byty o rozměrech 7x7 (1+kk) nebo 14x7m (3+kk). Z každé podesty jednotlivého schodiště je přístup do tří bytových jednotek.

Fasáda podporuje koncept a vzhled samotných kostek. Každý samostatný kvádr je překryt obdélníkovým fasádním rastrem lamel. Každou lamelu zvlášť je možno zatahovat dle potřeby. Různý náklon roztaživších lamel opticky rozbíjí celou fasádní plochu a celkový vzhled budovy nepůsobí jednotvárně.

V objektu se kromě 72 bytových jednotek (2.- 4.NP) nachází v přízemí komerční prostory, sklepní prostory a další technické místnosti. Celou stavbu doplňují dvě podlaží podzemních garáží.

Uvnitř celého komplexu se nachází atrium o rozměrech cca 20x20m sloužící výhradně residentům.

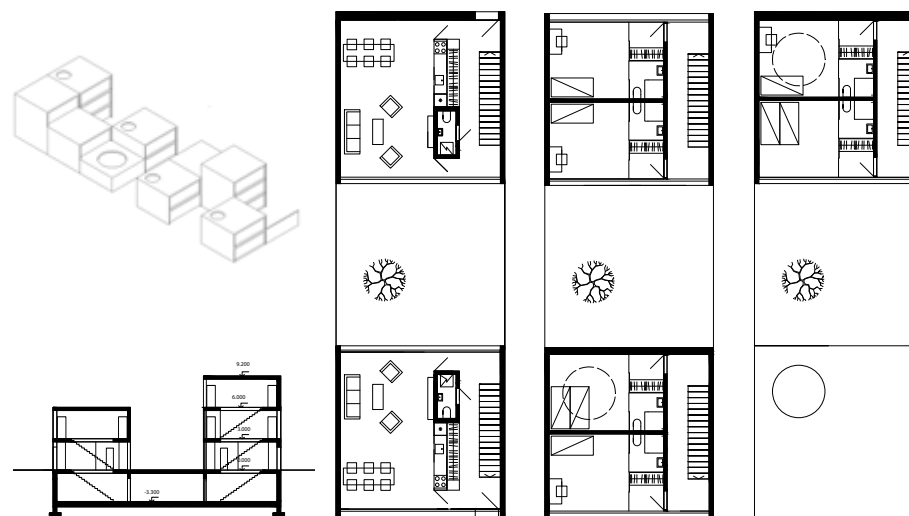
HPP = 5 860 m² / KZP = 0,59 / PP = 3 000 m² / ZP = 1 760 m²

Nový Smíchov

Sausan Haj Abdová

Ateliér Redčenkov – Danda

Návrh je součástí projektu Habitat, který se zabývá blokovou zástavbou na Smíchově. V projektu jsem řešila čtyři parcely o rozměrech 24x8 metrů. Koncept vychází ze základní mřížky 8x8 metrů, jejímiž transformacemi vznikla výsledná struktura čtyř domů a sedmi bytů. Mým cílem bylo vytvořit co možná nejrůznorodější typy domů/bytů (téměř každá ze sedmi bytových jednotek je jiná, stejně jsou pouze dvě), přesto výrazově ucelených. Šlo mi o nenápadný, jednoduchý, ale specifický výraz, který by obstál v kontextu zcela nové čtvrti. Protože se domy nacházejí v dlouhé severojižně orientované proluce, všechny fasády se co nejvíce otevírají směrem na jih. Každá z sedmi jednotek má svůj vlastní vchod, zahradu či terasu a vstup do garáží, takže není nijak vázaná na zbytek domů.



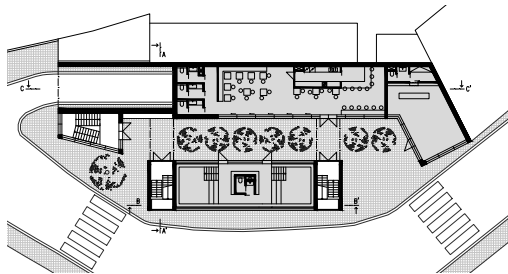
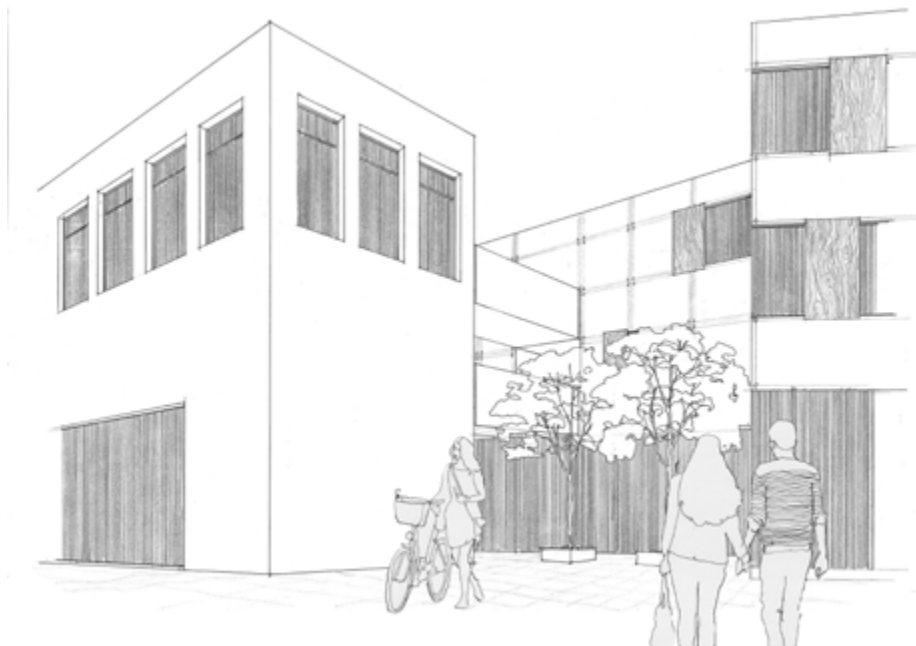
DŮM III

1NP

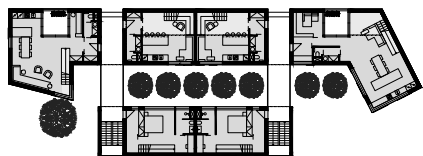
2NP

3NP

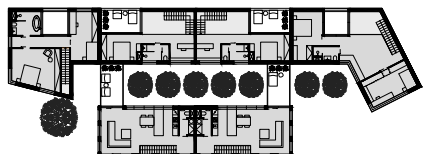
HPP = 1184 m² / KZP = 0,51 / PP = 768 m² / ZP = 544 m²



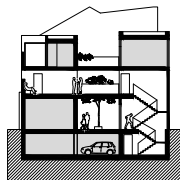
1NP



2NP



3NP



Proluka u náměstí Valerie Heyworth

Ateliér Mádr – Malošíková

čestné uznání

Projekt obytné zástavby je situován v centru Mnichova Hradiště: podélně k hlavní ulici u křižovatky ulic Jiráskova a Turnovská, poblíž náměstí. Výškově navazuje na sousední historický dům a nepřevyšuje okolní stavby. Veřejná pěší komunikace je odkloněna od hlavní silnice a prochází příjemným dvorním prostorem vybaveným lavičkami a zelení. Zástavba se skládá ze dvou objektů, domy jsou propojeny přes vnitřní dvůr lávkami a využívají dvě schodiště. Přízemí domů je určeno pro občanskou vybavenost – kavárnu a obchod v jižním objektu a dětskou knihovnu s čítárnou v severním objektu.

Objekty mají jedno podzemní patro a tři nadzemní. V podzemním podlaží je parkoviště a prostor pro občanskou vybavenost (bar nebo galerie s horním přisvětlením z terénu). Zadní zalomený objekt je přístupný ze dvou krytých lávek vedoucích přes vnitroblok od schodišť v předním objektu.

Všech 6 bytů ve 2. a 3. NP je mezonetových, jsou přístupné ze dvou schodišť v čelním objektu při Jiráskově ulici, která je situována na severovýchod; využívají tak fasádu méně osluněnou a s hlučnějším prostředím; obě schodiště končí ve 2. NP. Prostor nad nimi je obytný. Byty mají podlažní plochu 70 – 100m², větší dva jsou v zalomených částech zadního objektu a mají přisvětlení přes atria. Menší mezonety v zadním traktu jsou přisvětleny světlíky a menší terasou. Dvojice bytů v přední budově má vyšší světlou výšku, aby zachytila světlo z jihu i přes druhou stavbu, využívají teras, které zároveň slouží jako zastřešení propojujících lávek. Objekty jsou z pohledového betonu, zadní objekt je obohacen o prvek svislých dřevěných okenic ze světlého dřeva.

HPP / KZP / PP / ZP údaje nedodány

Nové Jestřábí boudy – Vlíná

Veronika Hušková

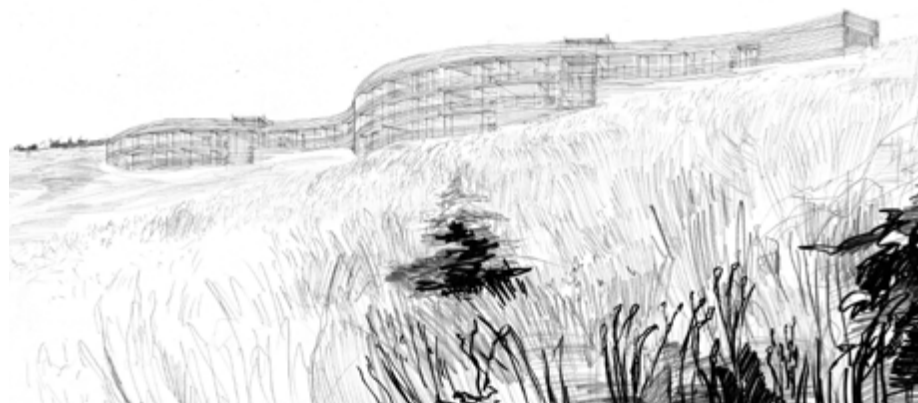
Ateliér Kordovský – Vrbata

Projekt se zabývá lokalitou bývalých Jestřábích bud v Krkonoších. V dnešní době zde stojí jen trafostanice na místě jedné z původních bud. Boudy sem byly přeneseny v 30. let minulého století a byly zbořeny na příkaz KRNAPu na konci 80. let. Toto místo je tudíž téměř bez jakéhokoli historického kontextu. Nacházíme se ve výšce 1380 metrů nad mořem v bezprostřední blízkosti Kotelních jam, jednoho z lavinových svahů v Krkonoších. V zimě zde napadne 1 až 3 metry sněhu a ten zde zůstává až 180 dní v roce. Jedná se tedy o místo s velice extrémními přírodními podmínkami.

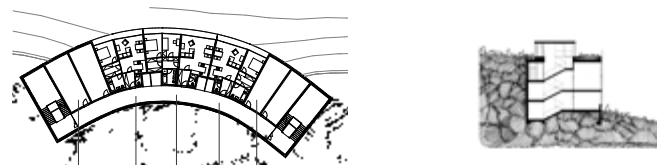
Celá myšlenka spočívá na principu hry s vrstevnicemi. Objekt jakoby vyrůstá ze země a na dalších místech se do ní opět zanořuje. Tato křivka, kterou je možno vidět v půdoryse, se promítá do horní hrany objektu. Svou zakřiveností, v dálkových pohledech zespoda připomíná svým tvarem plynulé vrcholy českých hor. Křivka svou asymetričností a průhybem zakřivení vychází z vnímání daného místa z jiných úhlů pohledů. Při pohledu z původní cesty na protější svah Kotelních jam se terén jeví daleko dramatičtější než při opačném pohledu od Harrachových kamenů, kde terén působí jako mírný svah. A na to reaguje dynamika křivky.

Aby dům v takto nedotčené přírodě omezoval v pohybu a v pohledech pouze v minimální míře, je celá střecha pochozí a zpřístupněná. Navazuje plynule na okolní terén. Je pokryta lokálními travinami a křovinami, aby co nejvíce splynula s okolním prostředím. Jsou tak zachovány jedny z nejkrásnějších pohledů z hřebenů Krkonoš na českou krajinu.

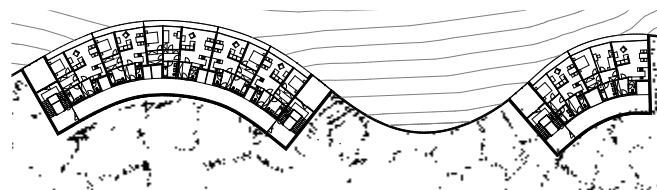
HPP / KZP / PP / ZP údaje nedodány



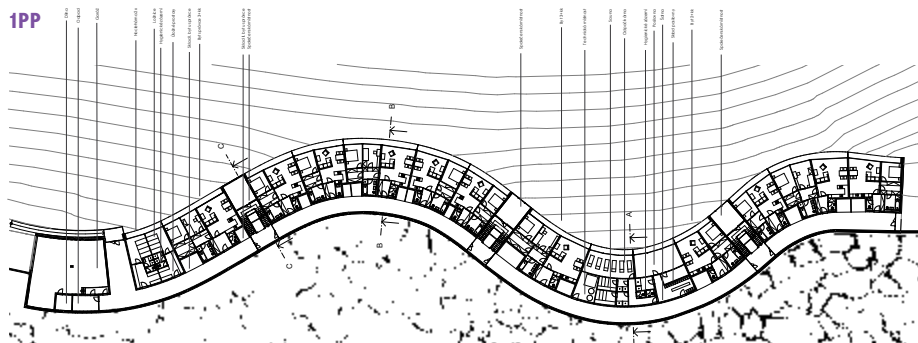
3PP



2PP



1PP





Most do domu Tereza Chroňáková

Ateliér Lampa

Pozemek se nachází na místě proluky na rohu ulic Zámecká a Dlouhá přímo u Masarykova náměstí, které je vnímáno jako hlavní historické centrum Ostravy. Na místě tohoto volného prostoru jsem navrhovala bytovou stavbu s podzemním parkováním. Hlavní myšlenkou návrhu bylo kolektivní bydlení a vytvoření pospolitosti mezi obyvateli domu.

Vzhled domu, jeho hmotové rozložení a také rozdělení funkcí bylo ovlivněno několika faktory. Větší část pozemku je orientována na sever a jen malá část má přístup k jižní straně. Bytová část domu je rozdělena na dvě oddělené hmoty, aby se oslunění dostalo do bytů, centra a jádra domu. Faktor, který ovlivňoval rozdělení funkcí v domě, byla výška budov ve vnitrobloku. Každá část je také jinak vysoká kvůli návaznosti na sousedící budovy, užší část má 21 m a širší 24 m. Přímo sousedící budova na jižní straně pozemku dosahuje výšky 9 metrů, proto nemohly být do této výšky navrženy žádné byty. To vedlo k vytvoření dvoupatrových obchodů na jedné straně a na druhé straně vzniklo místo pro společný venkovní prostor, který byl navržen coby komunitní zahrada a malé hřiště pro děti. Dům převážně poskytuje startovní bydlení pro mladé páry a malé rodiny. Vstup do bytové části je z ulice Dlouhá a celková vertikální komunikace je umístěna právě u vstupu v užší hmotě domu. V této části jsou umístěny prosklené pavlače, ze kterých vedou jednotlivé vstupy do bytů přes venkovní můstky, které mají funkci soukromých balkonů. Mohou sloužit jako menší zahrada, místo na posezení, ranní kávu a cigaretu nebo klidně jako místo na sušení prádla. V nejhornějším patře širší hmoty se nacházejí větší dvoupatrové byty.

HPP byt. a nebyt. prostor = 485 m² / KZP = 1 / PP = 445 m² / ZP = 445 m²



3NP / 4NP / 5NP



6NP



7NP

Nový Smíchov

Lucie Kapustová

Ateliér Lábus – Šrámek

Celý koncept se zakládá na jednoduchosti a čisté linii, jen tak lze dosáhnout celkového klidu a uvolněného dojmu. Pro nově vznikající čtvrt je důležitá harmonie a především čitelnost daného místa. Čistě prořezaná okna, celoprosklený parter, horizontálnost, jednoduchá bílá fasáda, tím vším se stavba snaží vytvořit takovýto prostor. Zcela prosklená nástavba jen podtrhává tento koncept, pomáhá domu získat vzdušnost a lehkost. Zároveň umožňuje dostat co nejvíce světla do větších bytů. Tento dojem světla, slunce a čistoty nám pomáhají cítit se nejlépe.

U vnitřních dispozic bytů jsme se snažila zabývat hlavně interiérovým prostorem a regulací daného místa. Moje rohová část bloku je však orientovaná na sever a proto to bylo velmi obtížné. Na každém patře se také dle požadavků nachází mimobytové prostory. V nástavbě jsem umístila byty prostornější. Nově vzniklý bytový dům tedy zaujme více klientů s různými preferencemi.



2NP - 6NP



7NP - 9NP

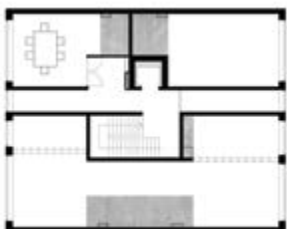
HPP = 3 015,8 m² / KZP = 0,74 / PP = 22 474,7 m² / ZP = 382,9 m²



Nový Smíchov Jan Kašpar

Ateliér Koucký – Lisecová

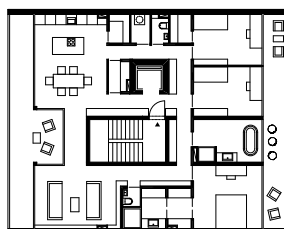
Tento semestr jsem navrhoval bytový dům na úzké parcele v lokalitě Smíchov. Nacházíme se na místě, které má ambici se napojit na pomyslnou městskou obchodní třídu směrem do centra. Proto jsme v ateliéru řešili tuto atraktivnější část bloku. Blok nacházející se ve svažitém terénu jsme pravidelně rozdělili podle modulu 0,6m. Ve druhé části směrem do ulice Radlická jsou navrženy kancelářské prostory. Parter poskytuje zázemí obchodům a svými úzkými průhledy se otevírá návštěvníkům. Hlavní myšlenkou bylo vytvořit hravý dům s variabilní dispozicí a byty, které odpovídají dnešní poptávce. Jednotlivé byty se na sebe skládají jako kostky, které je možné různě kombinovat. Tomu odpovídá i fasáda s „blue holes“, které dávají domu nezaměnitelný charakter.



PARTER



3NP



7NP

HPP = 1 524,6 m² / KZP = 0,62 / PP = 349,8 m² / ZP = 217,8 m²

Dům pro Janu Šrámkovou Alžběta Majnušová

Ateliér Seho – Světlík

Zadáním bylo navrhnout dům pro spisovatelku Janu Šrámkovou a její rodinu v Jílovém u Prahy na základě jejího textu o vysněném domě. Dům jako hnízdo: Hmota domu vychází z archetypálního venkovského stavení. Dům je umístěn na kraji pozemku, což vytváří malý dvoreček, ze kterého se vchází do domu.

Přízemí je rozděleno na tři části – společnou, užitnou a soukromou.

V patře jsou pokoje všech členů rodiny, rodiče na jedné straně domu, děti na druhé, se setkávacím prostorem uprostřed.

Dům jako kůže: Specifikem domu je dvoupatrový taneční parket.

V nejvzdálenější koutě se nachází pracovna Jany Šrámkové. Místnost jen pro ni, místnost podle jejích představ. Jen velké okno, pohodlné křeslo, sezení v krajině.

Dům jako posed: Všechna okna v domě jsou různě velké čtverce, které nabízí různé výřezy výhledu do krajiny. Některá jsou přizpůsobena k sezení a člověk se tak může stát pozorovatelem na číhané. Výjimkou je velký prosklený otvor, kterým se vchází na terasu. Terasa je místem na pomezí, pomezí domova a krajiny.

Dům jako blíželec: Dům možná na první pohled klame. Zvenčí těžká betonová slupka, uvnitř přívětivá dřevostavba s trámovým stropem. Byly použity převážně holé materiály – dřevo a beton.

HPP = 352,5 m² / KZP = 0,07 / PP = 5 000 m² / ZP = 196,5 m²





Jezero Milada – dům na půli cesty Vanda Martínková

Ateliér Šestáková

Naším úkolem bylo navrhnout bytový dům nedaleko revitalizovaného místa – jezera Milada. Ve skupině šesti lidí jsme si vybrali, za účelem rozšíření vesnice, malý rybník. Společně jsme vytvořili urbanismus a domluvili jsme se na stejných prvcích, kterými byly: půdorysný rozměr 10x20m, sedlová střecha a fasáda ze dřeva, kamene nebo bílé omítky. Okolo rybníku jsme navrhovali různé druhy sociálního bydlení a zároveň mezi nimi vytvářeli společný veřejný prostor. Záměrem bylo vytvořit přechodné bydlení, takzvaný dům na půli cesty. Tento dům je pro mladé lidi, kteří se potřebují naučit žít samostatně. Sami si musejí práť, vařit a dělat jiné domácí práce. Vzhledem k pravidlům, na kterých jsme se shodli, jsem chtěla vytvořit dům, který bude z venku stejný jako ostatní domy a uvnitř bude řešen rozdílně. Jako koncept jsem tedy zvolila dům v domě. Pro tento účel jsem vytvořila šest obytných buněk a jeden velký společný prostor, otevřený do krovu, kde by se mohli všichni učit společně. Celý dům je obložený plaňkami ze sibiřského modřínu.



HPP = 360 m² / KZP = 0,11 / PP = 1 800 m² / ZP = 200 m²

Bytovka pod Bruskou

Juraj Mišík

Ateliér Hradečný – Hradečná

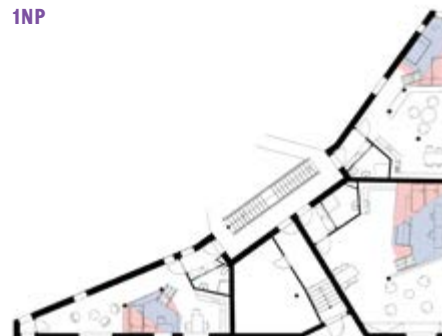
Bytový dom bol navrhnutý pre štartujúce rodiny. Stavba sa nachádza na rozmedzí brala Letenského profilu a frekventovanej dopravnej tepny, neďaleko stanice metra “Malostranská” v mikrolokalite Klárov. Hmota je priamo diktovaná komplikovaným tvarom parcely. Dom má celkovú kapacitu 15 bytov, na bežnom podlaží sú štyri (40–60 m² užitej plochy). Byty sú však obohatené o ďalšiu plochu vďaka vstavaným, nábytkovým mezaninám. Tieto mezaníny delia obytný priestor na spálňu rodičov a detskú izbu (pódium). Nočná časť je od obývačky a kuchyne oddelená nábytkovými stenami s priehľadmi a obojstrannými poličkami. Bytovka je rozdelená na dva rovnaké dvojpodlažné segmenty, v ktorých sa nachádzajú štyri bunky. V každej bunke sú dva, na sebe položené byty. Svetlá výška obslužných priestorov je 3,65 m, výška mezanínu je 4,3 m a výška obývačky je 2,6 m. Obývačky a spálne sa vo vertikálnom smere striedajú. Byt ako celok je riešený ako otvorený priestor, čiastočne predelený výškovými rozdielmi a vstavaným nábytkom.

Členenie fasády vychádza z interiéru. Okná na fasáde sú riešené tiež v troch základných úrovniach a výškach, no na fasáde sa nachádzajú aj atypické rozmery okien, diktované špeciálnymi potrebami konkrétnych miest v bytoch. Komunikácia v stavbe je zabezpečená pavlačovou chodbou s exteriérovým schodiskom, otočenou smerom ku skale. Z pavlačí vedú na skalu tri rôzne trojuholníkové rampy inšpirované horolezcom lezúcim po brale. Toto riešenie vytvára oddychovú zónu pre obyvateľov domu. Spoločné priestory v 1.NP môžu byť používané ako dejisko bytových stretnutí, alebo ako dielne či kočíkárne.

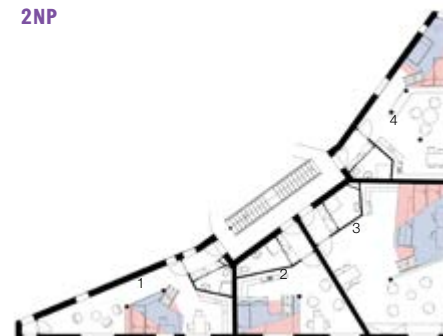
HPP = 1 191 m² / KZP = 0,37 / PP = 744 m² / ZP = 275,7 m²



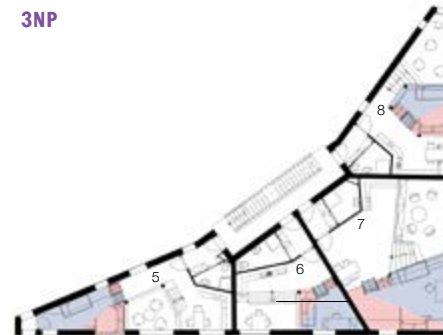
1NP



2NP



3NP





Bytový dům Holešovice Natálie Najbrtová

Ateliér Rothbauer

čestné uznání

Bytová stavba se nachází v Tusarově ulici v Holešovicích. Parcela je čtvercová a pravouhelná a navíc je zde možnost osvětlení ze všech čtyř světových stran, proto jsem se rozhodla pozemek využít celý. Dům je sedmipodlažní se sklepy v suterénu. V prvním nadzemním podlaží jsou prostory pro menší kanceláře / ateliéry a v dalších šesti podlažích jsou bytové prostory včetně prostorných mezonetů s terasami v posledních patrech. Nachází se zde celkem 41 bytů čtyř různých typů, tato rozmanitost je uzpůsobena generační pestrosti obyvatel. Dispozice všech bytů jsou založeny na principu jednoduchých propojených prostorů, které nabízí oddělené soukromé pokoje, ale zároveň otevřené prostory, které se dají upravovat pomocí posuvných příček. Obytné prostory osvětlují okna, umístěná v líci fasády, která se otevírají pomocí otáčení kolem osy. Na pavlačích a ve dvoře je vytvořen soukromý prostor pro obyvatele domu. Schodiště, které propojuje vchod, dvůr a pavlače, je chráněno sklem. Přes pavlače a schodiště je napnuto pletivo, které je určeno k popínání rostlin a vytváří příjemné prostředí, které je v kontrastu s velmi symetrickou nedobytnou fasádou směřující do ulice.



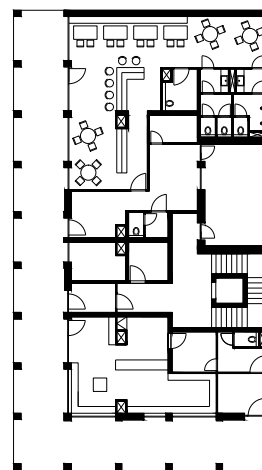
HPP = 3 859,1 m² / KZP = 0,65 / PP = 841 m² / ZP = 551,3 m²

Bytový dům v Nuslích

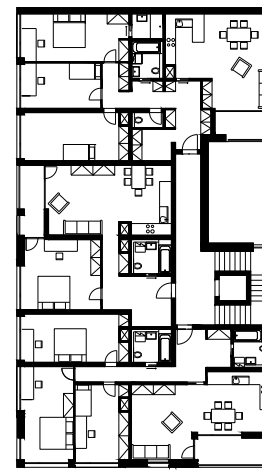
Ondřej Novák

Ateliér Kordovský – Vrbata

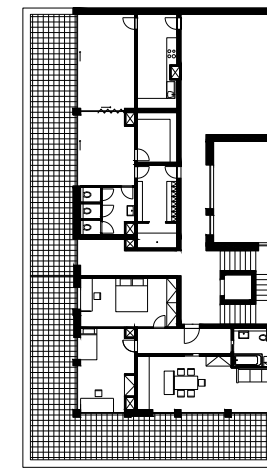
Bytový dům se nachází v Nuslích na křižování ulic Svatoplukova a Jaromírova, v proluce, která zde vznikla v době stavby Nuselského mostu. Ve skupině jsem řešili doplnění bloku jako celku. Budova má pět nadzemních a jedno podzemní podlaží. Kromě dvanácti bytů se zde nachází i kavárna a obchodní prostory umístěná v parteru. Pro obyvatele domu jsou pak k dispozici společné prostory v posledním patře. Nachází se zde sauna a společenská místnost s kuchyňkou, zároveň k nim patří i část teras. Druhá část terasy patří k bytu v posledním patře. V návrhu počítáme s podzemním parkovištěm rozděleným na soukromou a veřejnou část. Veřejné podzemní parkoviště by se nacházelo přímo pod Nuselským mostem. Odtud by pak vedli vjezdy do soukromých parkovišť jednotlivých domů.



1NP



3NP



5NP

HPP / KZP / PP / ZP údaje nedodány



Nový Smíchov Ema Ondráčková

Ateliér Koucký – Lisecová

čestné uznání

Příroda, město i lidé–obyvatelé jsou hraví. Mou snahou bylo navrhnout dům, který by byl také takový a zároveň svou jednoduchostí a použitými materiály elegantně reprezentoval část centra Prahy–Smíchov. Hlavní myšlenkou návrhu bylo přizpůsobit dům místu, kde se nachází, a využít předností tohoto místa. Směrem na východ se otevírá městu a především výhledu na protější břeh Vltavy a naopak na západ vnitrobloku, který může jeho obyvatelům sloužit jako místo odpočinku uprostřed rušného centra. Tento vnitroblok je pak volně propojen s ulicí jedním ze dvou nebytových prostorů určeným k pronájmu, umístěným v parteru domu.



1NP

3NP/6NP

7NP

HPP = 1 438,8 m² / KZP = 1 / PP = 198 m² / ZP = 211,2 m²

Nový Smíchov

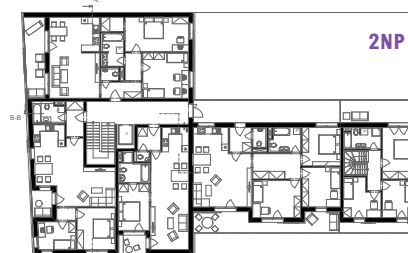
Tomáš Rain / Pavla Sedláčková

Ateliér Kohout - Tichý

Náš blok se nachází v okrajové části Smíchova, nedaleko Smíchovského nádraží. V měřítku tohoto bloku se jedná o nárožní parcelu, ležící u hlavní ulice a kopírující uliční čáru na jihozápadní straně. Směrem na východ se otevírá do společného vnitrobloku a výhledům na Vyšehrad a řeku. Koncept našeho návrhu spočívá v bydlení ve stylu baugruppe, kdy se určitá skupina lidí domluví, že by chtěla bydlet společně a osloví přímo architekta, který jim navrhne byt podle jejich požadavků, potřeb a finančních možností. Přeskočí tak fázi developera, čímž mohou ušetřit až 20% z celkových nákladů. Ušetřené peníze pak mohou věnovat např. na vytvoření společných prostor, kde se budou setkávat a trávit svůj volný čas.



VÝCHODNÍ POHLED



HPP = 1569 m² / KZP = 0,62 / PP = 827 m² / ZP = 512 m²



Bytový dům Plzeňská Aleš Rezler

Ateliér Kuzemenský – Synek

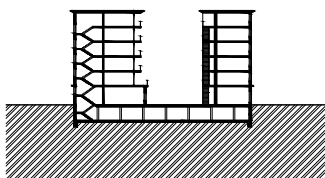
Návrh bytových domů na Plzeňské ulici reaguje na relativně nepříznivou parcelu v údolí mezi dvěma dopravními tepnami. Jeho ambicí je nastolit městskou strukturu v roztráštěném širším okolí a zpevnit důležité místo, které dlouho leželo ladem.

Urbanistické řešení spočívá ve snaze navázat na původní bytové domy z konce 20. let a doplnit městský blok. Ten se na jihu rozevírá do vnitřního dvora. Metoda zároveň zachovává hlavní pěší osy, hmota tvoří ostrov. Vnitřní struktura domu používá tři typologie. Různost komunikačních prostorů v rámci jednoho celku člení komplex na dílčí části s vlastním charakterem. Obyvatele domů spojuje společný dvůr, do kterého se orientují obývací části bytů. Parter domů nabízí po vnějším obvodu komerční prostory, byty v 1 NP pak maximálně těží z vnitřního dvora polosoukromého charakteru. I ve vyšších podlažích se maximální počet bytů se otevírá do dvora venkovními pobytovými prostory. Uskočená podlaží na rozích zpevňují hmotu domu a ukrývají luxusní byty s výhledy do údolí.

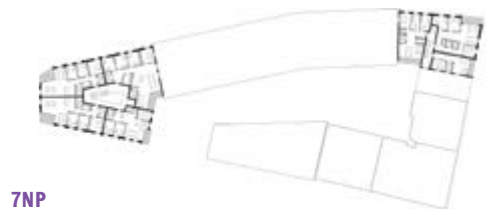
Výraz objektu je tvrdou odpovědí na dopravu vytiženého okolí, tektonika solidního domu předznamenává městskou strukturu daleko při příjezdu z plzeňské ulice. Svou umírněnou barevností nevybočuje z kontextu, naopak se snaží své prostředí scelit.



PARTER



TYPICKÉ NP



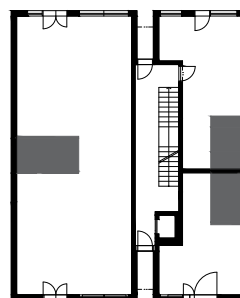
7NP

HPP = 12 870 m² / KZP = 0,69 / PP = 3 783,5 m² / ZP = 2 594,3 m²

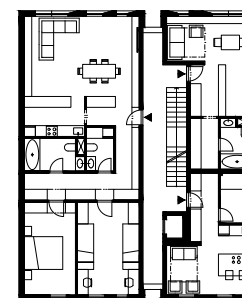
Nový Smíchov Jitka Rumlová

Ateliér Koucký – Lisecová

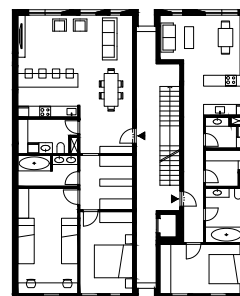
Dům je součástí projektu HABITAT III, který se zabývá revitalizací pražského Smíchova. Nachází se přibližně uprostřed bytového bloku, čelní stranou je orientován na východ a směrem do vnitrobloku na západ. Jeho nejvýraznějším prvkem je skleněná linie umístěna kolmo k ulici, která se táhne po celém obvodu domu, přičemž ji půdorysně asymetricky dělí na dvě obytné části. Má funkci chodby, která umožňuje průhled z ulice až do vnitrobloku. Celkem se v domě nachází šest typů bytů, z nichž se jeden rozprostírá přes celé jedno podlaží.



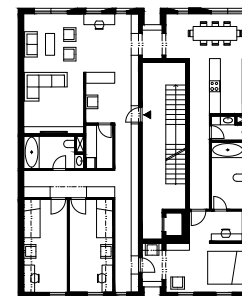
1NP



2NP
3NP



4NP



5NP

HPP = 1 460 m² / KZP = 0,99 / PP = 210 m² / ZP = 208,5 m²



Bytový dům Plzeňská Tereza Šipková

Ateliér Kuzemenský – Synek

Komplikovaná poloha mezi dvěma hlavními silnicemi. Přímá orientace na sever. Dominantní poloha na příjezdové trase do Prahy.

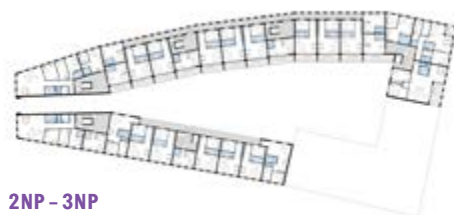
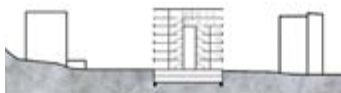
Snažím se propojit dvě tváře domu. Pevnost, jako ochrana obyvatel a ikona vstupu do Prahy. Parcelu obestavuji ze všech stran a pomocí výkusů jižní fasády zajišťuji dostatečné provzdušnění a osvětlení dvoru i severní fasády. Dvůr se snažím opticky zvětšit pomocí „brány“ na čelní straně domu. Tento nápadný prvek funguje nejen zevnitř, ale i z venku, kde z dálky přitahuje pozornost domu.

Většina bytů (z celkového počtu 130 jednotek) je úspornější, vzhledem k tématu sociálního bydlení. S narůstajícím podlažím se byty propojují a zvětšují. Na severní části domu navrhuji skrytou pavlač.

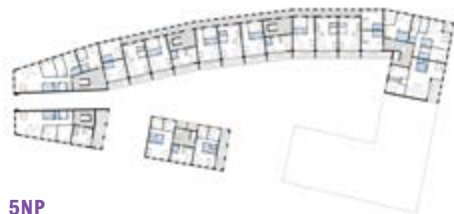
Jemnými detaily na fasádě se snažím reagovat na zástavbu ulice Vrchlického. Části orientované do dvoru a lodžie navrhuji naopak úderněji vzhledem k zástavbě ulice Plzeňské. Celý dům stojí na uskočeném parteru, který díky mohutným sloupům působí pevně a vytváří tak sokl domu.



PARTER



2NP - 3NP



5NP

HPP = 10 819 m² / KZP = 0,7 / PP = 3 783,5 m² / ZP = 2 619,3 m²

Jestřábí Boudy

Václav Ulč

Ateliér Kordovský – Vrbata

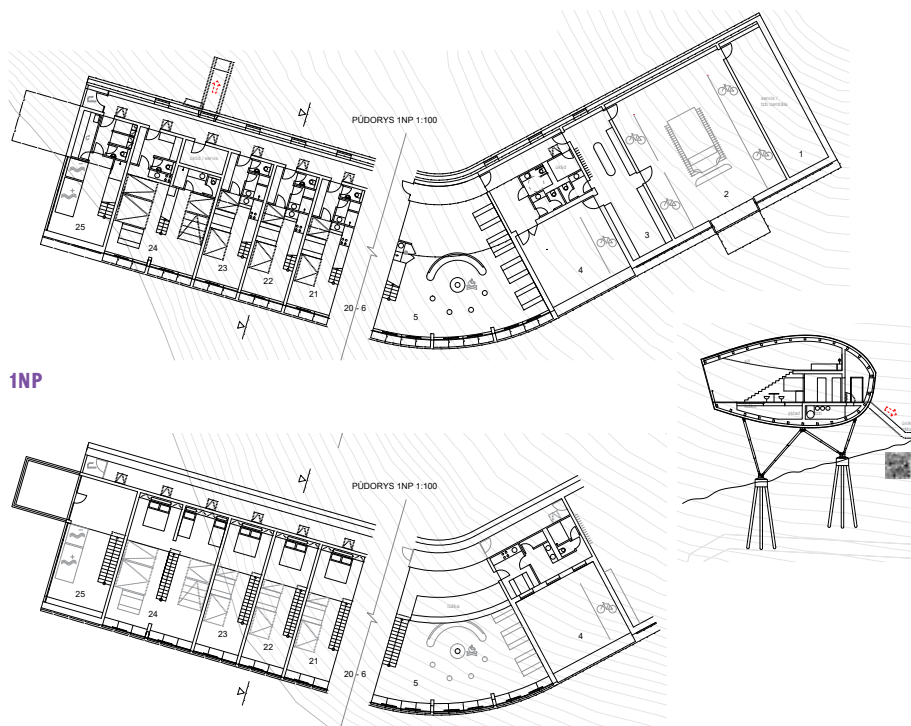
U25 je stavba reflektující složité zadání na půdě ochranného pásma Krkonošského národního parku. Nahrazuje zaniklé rekreační budovy na Zlatém návrší známé jako Jestřábí boudy. Koncept nabízí apartmánové bydlení pro aktivní uživatele.

Většina objemu je oddělena od terénu. Podpěry minimalizují plochu základů, a tedy rozsah zásahů do terénu KRNAPu, redukuje nutnou zemní práci a řeší konflikt celoročního provozu a několikametrových sněhových závějů. Objem se terénu dotýká pouze v místě stávající trafostanice, využívá jejíž základů a příjezdové komunikace.

U25 je tvořena linií 25 prefabrikovatelných modulů, což umožňuje snadnou realizaci v náročném terénu. Průřez modulu se po celé délce stavby nemění a reflektuje orientaci slunce, výhledů a směr převažujícího větru. Severní nárazníkovou zónu tvoří páteřní komunikace obsluhující jižně orientované pobytové prostory, využitelné ve třech výškových úrovních. Šířka základního bytového modulu je 3,6 m.

Soustavu tvoří celkem 19 bytů – 16 jednomodulových pro 2(+2) obyvatele a 3 dvoumodulové pro 4(+4) obyvatele. Jejich monoprostorní dispozice svým komfortem odpovídá kontextu víkendové apartmánu. Dále soustava obsahuje modul TZB centrály, garáže, lyžárny, vstupní modul a uzlový bod, kloub formy – společenskou místnost s centrálním krbem a s funkcí případné útulny. Za privátním prostorem bytů je hmota ukončena koncovým modulem sauny s vyhlídkovým můstkem. Inspiraci hi-tech architekturou a leteckým průmyslem naplno přiznává řešení požárních úniků skrze citaci nafukovacích únikových skluzavek schovaných v konstrukci trupu budovy.

HPP = 2 290 m² / KZP = - / PP = - m² / ZP = 1 790 m²



1NP

2NP



Dům pro Janu Šrámkovou Dagmar Wanglerová

Ateliér Seho – Světlík

čestné uznání

Malebně zvlněná krajina v okolí Jílového u Prahy se stala kolébkou pro zhmotnění snu mladé spisovatelky Jany Šrámkové. Objem domu funguje na principu sloučení těžké a lehké hmoty. Zatímco objekt archetypálního vesnického charakteru z betonových tvárníc představuje pevnou základnu a útočiště pětičlenné rodiny, lehká sendvičová dřevostavba na ocelových sloupech je splněním autorčina snu o vlastní pracovně, posedu, hnízdě, pozorovatelně.

Kontinuita prostorů reaguje na představu o životním stylu rodiny. Jednotlivé prostory jsou navlékány na vzájemně kolmé páteřní osy. Důraz je kladen na propojení a pospolitost rodiny při zachování soukromí jednotlivých členů.

Obytný prostor v přízemí je celistvý, obývací pokoj je vertikálně oddělen několika schody od kuchyně a jídelny. Prostor pro stolování je převýšený a otevírá se do krovu, čímž je dosaženo určité výsostnosti. V mezipatře se nachází hala, jenž předpokládá využití k nejrůznějším aktivitám. Hala ústí do pracovny, která je splněným snem o vlastním pokoji autorky. Jak autorka píše, jejími pracovními nástroji jsou křeslo, knihy a okno. Okno, ve kterém lze pohodlně sedět, pozorovat a psát v krajině. Mezipatro se přelévá do menší haly v horním patře, které je především noční zónou. Na jedné straně jsou situovány hravě řešené ložnice dětí, kdy ze společné chodby s úložnými prostory má každý přístup do místa na spaní a místa na hraní, později případně pro studium. Oba prostory jsou propojeny krovem, do kterého je situováno malé patro, útulné hnízdo pro děti. Ložnice rodičů se nachází na opačné straně podlaží, čímž je jim zajištěno patřičného soukromí a odpočinku od početné rodiny.



HPP / KZP / PP / ZP údaje nedodány

Bydlení pro pracovníka farmy

Anežka Zákopčaníková

Ateliér Šestáková

Bydlení jako součást společně navrženého urbanismu šesti bytových domů, navazujících na vesnici Roudníky, a zároveň se vztahující k místní dominantě – k jezeru Milada.

Společně zvolené parametry: půdorysné rozměry 10x20m, sedlová střecha, použití materiálů harmonizujících s vesnickou zástavbou – dřevo, bílá omítka, cihla, kámen.

Už od počátku bylo mým záměrem opticky a pocitově propojit vesnici a rybník s jezerem Milada, které se nachází severovýchodně od mnou navrhovaného objektu. Tuto představu jsem se snažila vyjádřit návrhem mola, které prochází celým domem a propojuje ho s vesnicí a zároveň s farmami, které se nacházejí na východ od ní. Zároveň vytváří uprostřed domu vnitřní společný prostor, který může sloužit pro sociální interakci obyvatel domu. Dům je určen pro malé rodiny či jednotlivce, kteří žijí a pracují v okolí vesnice, ať už přímo v ní, nebo na přilehlých farmách. Z tohoto důvodu je výhodou přístup do domu z obou těchto stran.



1NP



2NP

HPP = 320 m² / KZP = 0,14 / PP = 1 800 m² / ZP = 248 m²

Studentská soutěžní přehlídka

Studentská soutěžní přehlídka Druhá kůže se konala na Fakultě architektury Českého vysokého učení technického v Praze v zimním semestru akademického roku 2015–2016.

Soutěžní přehlídka

Koncepce: Ústav nauky o budovách: Michal Kohout, Edita Lisecová, Irena Šestáková,
David Tichý

Ústav navrhování II: Hana Seho, Zdeněk Zavřel

Ústav navrhování III: Michaela Brožová

Organizace: Michal Kohout, Veronika Lípová (sekretář soutěže), David Tichý

Grafika: Matěj Činčera

Publikace

Vydavatel: České vysoké učení technické v Praze, Fakulta architektury

Koncepce: Veronika Lípová

Grafika: Matěj Činčera

Fotografie: Jiří Ryszawy

Finanční podpora

Organizace soutěžní přehlídky a odměny pro oceněné projekty byly finančně podpořeny z fondu děkana Fakulty architektury ČVUT.



Fakulta architektury ČVUT v Praze

www.fa.cvut.cz

ISBN 978-80-01-