

**Sborník
studentské
soutěžní
přehlídky
2013–2014**

Projekty AT BS
Atelier – bytové
stavby

Fakulta
architektury
ČVUT v Praze



KUŽE

Obsah	2
Úvod	3
Soutěžní podmínky	4
Seznam nominovaných prací	7
Porota	9
Průběh hodnocení a soutěžní protokol	10
Závěrečná zpráva poroty	12
Vyhlášení výsledků	13
Studentské projekty	16

Bydlení jako druhá kůže

“Ten dům, o kterém sním, by měl být něco jako moje druhá kůže. Měl by se roztahovat, když jsem dobře naladěn a schýlit se nade mnou, když jsem na tom špatně”

Thomas Schröder

V historii architektury byl rodinný dům pro řadu významných architektů stěžejním tématem jejich tvorby a manifestací nových architektonických teorií. Také v současnosti jsou rodinné a bytové domy jednou z nejčastějších typologií a její zvládnutí je jedním ze základů architektonického řemesla. Jak k „bytovkám“ od prvního konceptu po finální prezentaci přistupují studenti Fakulty architektury Českého vysokého učení technického v Praze, představuje třetí ročník studentské soutěžní přehlídky Druhá kůže.

30 nominovaných studentských projektů bylo vypracovaných v zimním semestru akademického roku 2013-2014 v rámci předmětu ATBS - Ateliér bytová stavba. Ten studenty ve třetím semestru seznamuje s bytovou problematikou v nejširším slova smyslu. Jejich pozornost obrací k definování vnějších a vnitřních vztahů objektu, stabilitě prostředí, struktuře objektu nebo k použití základních materiálů. Projekt se v ateliérech FA ČVUT zadává jako úloha s jasným bytovým programem v konkrétním místě a urbanistickém kontextu. Interpretace daného tématu je ponechána na vedoucích ateliérů. Na soutěžní přehlídce byly proto k vidění jak rodinné, tak bytové domy do městských proluk, ale i věžové bytové stavby nebo experimentálního činžovního dům pro Ostrov umění.

Soutěžní přehlídka již třetím rokem prezentuje rozdílné přístupy k navrhování staveb pro bydlení, přispívá k reflexi ateliérové výuky a k diskusi o metodice navrhování bytových staveb na FA ČVUT. Výsledky Druhé kůže byly vyhlášeny 13. března 2014 na vernisáži výstavy v atriu Fakulty architektury. Výstavu zahájil a ceny autorům nejlepších bytových staveb předal děkan FA ČVUT prof. Ladislav Lábus.

Soutěžní přehlídka

D R U H Á K Ů Ž E

Studentské projekty AT BS - Atelier I (bytové stavby)

Vyhlašovatel soutěžní přehlídky

České vysoké učení technické v Praze
Fakulta architektury
Thákurova 9
166 34 Praha 6

Zástupci vyhlašovatele

Prof. Ing. arch. Zdeněk Zavřel
doc. Ing. arch. Irena Šestáková

Sekretářka soutěžní přehlídky

Kateřina Rottová
České vysoké učení technické v Praze
Fakulta architektury
Thákurova 9
166 34 Praha 6

Místnost 813
rottokat@fa.cvut.cz
+420 604 695 491

Předmět soutěžní přehlídky

Předmětem soutěžní přehlídky jsou studentské projekty vypracované v rámci předmětu AT BS - Atelier I (bytové stavby) v zimním semestru akademického roku 2013-2014.

Účel a poslání soutěžní přehlídky

Prostřednictvím soutěžní přehlídky budou představeny rozdílné přístupy k navrhování staveb pro bydlení a formou finančních odměn podpoření talentovaní studenti/studentky. Soutěžní přehlídka přispěje k reflexi ateliérové výuky a rovněž k diskusi o metodice navrhování bytových staveb na Fakultě architektury Českého vysokého učení technického v Praze. Oceněné návrhy budou prezentovány v elektronické publikaci a na internetových stránkách Fakulty architektury Českého vysokého učení technického v Praze.

Účastníci soutěže

Soutěžní přehlídka je určena studentům/studentkám bakalářského studijního programu Fakulty architektury Českého vysokého učení technického v Praze zapsaným v zimním semestru akademického roku 2013-2014 do předmětu AT BS - Atelier I (bytové stavby). Projekty splňující požadavky specifikované ve Studijním programu (Bílé knize) nominují do soutěže vedoucí ateliérů.

Každý pedagog/pedagožka předmětu AT BS - Atelier I (bytové stavby) může do soutěže přihlásit maximálně tři projekty vytvořené pod jeho/jejím vedením.

Kritéria hodnocení

Komplexnost a kvalita architektonického i urbanistického řešení
Respektování charakteru místa
Funkčnost a hospodárnost návrhu
Šetrnost k životnímu prostředí
Technické a konstrukční řešení
Originalita návrhu
Splnění zadání

Časový harmonogram soutěžní přehlídky

28. 1. 2014

Vyhlášení soutěžní přehlídky

14. 2. 2014

Odevzdání nominovaných projektů sekretářce soutěže

6. 3. - 31. 3. 2014

Výstava soutěžních projektů v prostorách Fakulty architektury Českého vysokého učení technického v Praze.

Závazné části soutěžního návrhu

Textová část

Textová část o maximálním rozsahu jedné normostrany objasňující základní principy návrhu a zdůvodnění zvoleného řešení. Součástí textové části budou rovněž níže uvedené kvantitativní ukazatele.

Výkresová část

Situace širších vztahů

Výkres prezentující řešení v širších souvislostech, měřítko výkresu bude stanoveno vedoucím/vedoucí práce dle velikosti a charakteru řešeného území.

Situace 1:500/1:1000

Výkres v měřítku 1:500 nebo 1:1000 dokumentující návaznost objektu na bezprostřední okolí a základní koncepci řešení zadaného stavebního pozemku (zpevněné a nezpevněné plochy, vstupy a vjezdy, doprava v klidu, apod.).

Půdorysy

Celkové půdorysy všech podlaží navrhovaného objektu.

Řez

Minimálně jeden řez objektem.

Pohledy

Pohledy na všechny plochy fasády objektu.

Prostorové zobrazení (Perspektiva/Axonometrie)

Fyzický model

Fyzický model objektu v měřítku 1:50 nebo 1:100 dle výkresové dokumentace.

Formáty odevzdání

Poster/postery

Projekt může být odevzdán na více posterech obsahujících závazné části soutěžního návrhu. Postery budou prezentovány na výstavních panelech o velikosti 1200 x 2100 mm.

Fyzický model

Fyzický model objektu v měřítku 1:50/1:100 (dle výkresové dokumentace)

CD

CD obsahující níže uvedené soubory

Textová část

Textová část ve formátu DOC

Prostorové zobrazení (Perspektiva/Axonometrie)

Prostorové zobrazení ve formátu JPG, případně PDF,
v rozlišení 300 dpi

Portfolio

Portfolio ve formátu PDF, vektorová grafika - nerozrašťované soubory.

Poster

Celý poster ve formátu PDF, sloučené hladiny

Odměny

Fakulta architektury Českého vysokého učení technického v Praze uvolní pro potřeby soutěže

10 000 Kč. O rozdělení a výši cen rozhodne odborná porota soutěže.

Oceněné projekty budou publikovány v připravované elektronické publikaci a na internetových stránkách Fakulty architektury Českého vysokého učení technického.

Předběžný návrh rozdělení cen

I. cena 5 000 Kč

II. cena 3 000 Kč

III. cena 2 000 Kč

Do soutěžní přehlídky bylo vedoucími ateliérů celkem nominováno 30 studentských projektů ze 13 ateliérů.

1

Anita Černá

Ateliér Šestáková

Child Friendly City - bydlení ve vnitrobloku

2

Jaroslav Dedič, Rostislav Krones

Ateliér Kohout - Tichý

Komenského náměstí v Říčanech

3

Barbora Doležalová

Ateliér Koucký

Věžový bytový dům pro Plzeň

4

Lukáš Drda

Ateliér Aulík

Dům nad potokem

5

Ladislav Farkaš

Ateliér Hlaváček - Schleger - Liesler

EKO.BLOCK - Karlín

6

Lucie Feldová

Ateliér Hájek

Experimentální bytový dům - Ostrov umění

7

Gabriela Homoláčová, Ngo Hong Minh

Ateliér Kohout - Tichý

Komenského náměstí v Říčanech

8

Vilém Kocáb

Ateliér Novotný - Koňata - Zmek

U Obecního dvora - bytový dům

9

Adam Kolovratník

Ateliér Cikán

Město u řeky - bytový dům s galerií a kavárnou

10

Jan Krtička

Ateliér Novotný - Koňata - Zmek

U Obecního dvora - bytový dům

11

Tomáš Kubelka

Ateliér Novotný - Koňata - Zmek

Ve Stínadlech, bytový dům

12

Veronika Landová

Ateliér Mádr

Bydlení u Radbúzy

13

Filip Lišhák

Ateliér Koucký

VEŽA

14

Cyril Malchenko

Ateliér Šestáková

Child Friendly City - bydlení ve vnitrobloku

SEZNAM NOMINOVANÝCH PRACÍ

15

Tomáš Minarovič

Ateliér Cikán

Nárožní dům na Florenci

16

Tereza Mirská

Ateliér Kordovský

Bytový dům Klárov

17

Matěj Nepustil

Ateliér Cikán

Bytový dům s ateliéry na Florenci

18

Jiří Neuvirt

Ateliér Kordovský

Bytový dům Klárov

19

Martin Vančura, Jan Vaníček

Ateliér Kohout - Tichý

Komenského náměstí v Říčanech

20

Vadim Panchenko

Ateliér Navrátil

Bytové domy Radimova

21

Marek Pertlíček

Ateliér Aulík

Vnitřní periferie Prahy - přerušené město

22

Magdalena Přečková

Ateliér Zavřel - Seho

Řadové domy

23

Barbora Ptáčková

Ateliér Kolařík

Dva odstíny Prahy - bytový dům Purkyňova

24

Jiří Rákosník

Ateliér Kolařík

Dva odstíny Prahy

25

Petr Rejnuš

Ateliér Šestáková

Child Friendly City - bydlení ve vnitrobloku

26

Štěpán Tomš

Ateliér Zavřel - Seho

Bydlení na vodě

27

Jiří Opl

Ateliér Zavřel - Seho

Bytový dům v záplavové oblasti Libeň

28

Jiří Vele

Ateliér Zavřel - Seho

Bydlení v záplavové oblasti

29

Viola Vopalecká

Ateliér Koucký

Věž

30

Ján Vyšný

Ateliér Aulík

Vnútorné periferie Prahy - prerušené město

Porota zasedala 6.3.2014 ve složení:

Ing. arch. Markéta Cajthamlová

Ing. arch. Jakub Fišer

Ing. arch. Pavla Kordovská

Ing. arch. Karel Mrázek

Ing. arch. Jaroslav Wertig

Ing. arch. Jana Nováková (náhradník)



Porota soutěžní přehlídky zleva: Karel Mrázek, Markéta Cajthamlová, Pavla Kordovská, Jaroslav Wertig, Jana Nováková, Jakub Fišer

PRŮBĚH HODNOCENÍ A SOUTĚŽNÍ PROTOKOL

Průběh:

1. Zahájení zasedání v 9:30 hod.
2. Členové poroty zvolili Ing.arch. Jakuba Fišera předsedou poroty.
3. Seznámení členů poroty s odevzdanými návrhy, individuální studium jednotlivých projektů.
4. V prvním kole porota posoudila všechny projekty.

5. Do druhého kola postoupilo 20 projektů:

1	Anita Černá	Ateliér Šestáková
2	Jaroslav Dedič, Rostislav Krones	Ateliér Kohout - Tichý
4	Lukáš Drda	Ateliér Aulík
6	Lucie Feldová	Ateliér Hájek
8	Vilém Kocáb	Ateliér Novotný - Koňata - Zmek
9	Adam Kolovratník	Ateliér Cikán
10	Jan Krtička	Ateliér Novotný - Koňata - Zmek
11	Tomáš Kubelka	Ateliér Novotný - Koňata - Zmek
12	Veronika Landová	Ateliér Mádr
13	Filip Lišhák	Ateliér Koucký
15	Tomáš Minarovič	Ateliér Cikán
16	Tereza Mirská	Ateliér Kordovský
17	Matěj Nepustil	Ateliér Cikán
21	Marek Pertlíček	Ateliér Aulík
22	Magdalena Přečková	Ateliér Zavřel - Seho
24	Jiří Rákosník	Ateliér Kolařík
25	Petr Rejnuš	Ateliér Šestáková
26	Štěpán Tomš	Ateliér Zavřel - Seho
28	Jiří Vele	Ateliér Zavřel - Seho
30	Ján Vyšný	Ateliér Aulík

6. Do třetího kola postoupilo 6 projektů:

8	Vilém Kocáb	Ateliér Novotný - Koňata - Zmek
9	Adam Kolovratník	Ateliér Cikán
11	Tomáš Kubelka	Ateliér Novotný - Koňata - Zmek
12	Veronika Landová	Ateliér Mádr
16	Tereza Mirská	Ateliér Kordovský
21	Marek Pertlíček	Ateliér Aulík

7. Z projektů, které postoupily do třetího kola vybrala porota 3 projekty, které budou oceněny. Každý člen poroty označil projekty pořadím 1. - 3.místo. Systémem bodování 1. místo - 1 bod, 2. místo - 2 body, 3. místo - 3 body hlasovala porota o pořadí mezi oceněnými návrhy.

U projektu č. 9, Adam Kolovratník, Ateliér Cikán rozhodla porota 13 body, aby byl projekt na třetím místě.

U projektu č. 12, Veronika Landová, Ateliér Mádr rozhodla porota 10 body, aby byl projekt na druhém místě.

U projektu č. 21, Marek Pertlíček, Ateliér Aulík rozhodla porota 7 body, aby byl projekt na prvním místě.

Konečné hodnocení

I. cena (5000 Kč)

21 Marek Pertlíček Ateliér Aulík

II. cena (3000 Kč)

12 Veronika Landová Ateliér Mádr

III. cena (2000 Kč)

9 Adam Kolovratník Ateliér Cikán

9. Hodnocení oceněných projektů

21 **Marek Pertlíček** Ateliér Aulík

Vnitřní periferie Prahy - přerušené město

Porota ocenila ucelené řešení, které komplexně pracuje s kontextem, měřítkem a moderní formou. Porota vyzdvihla lapidárnost výrazu nasezenou do původní struktury Záběhlic a harmonické vyvážení všech aspektů návrhu - kontextu místa, typologie bytové stavby, sociálního kontextu a výtvarného řešení. Jediná výtka se obrací k řešení dispozic bytových jednotek, ze kterých by při individuálním, odvážnějším přístupu bylo možné vytěžit více.

12 **Veronika Landová** Ateliér Mádr

Bydlení u Radbúzy

Porota ocenila čisté jednoduché a funkční dispoziční řešení a klidné neokázalé řešení fasád. Řešení domovní komunikace z ní činní zajímavý a noblesní prostor. Porota vyzdvihla grafické zpracování prezentace. Větší poroznost doporučila porota věnovat vztahu objektu s terénem a představení kontextu návrhu, který není z prezentace dostatečně čitelný.

9 **Adam Kolovratník** Ateliér Cikán

Město u řeky - bytový dům s galerií a kavárnou

Porota ocenila netradiční přístup ke kombinování funkcí v bytovém domě, ve kterém se objevil svěží mix bydlení a veřejného prostoru. Porota vyzdvihla hledání rafinované prostorové struktury. Diskutabilní je poměr veřejných a soukromých prostor v domě a přepis funkcí vnitřních prostor do fasády v kontextu místa.

10. Ukončení zasedání poroty:

Porota ukončila své jednání dne 6.3.2014, v 13:30 hod.



ZÁVĚREČNÁ ZPRÁVA POROTY

Soutěžní přehlídky studentských prací, jako je „Druhá kůže“, jsou nepochybně přínosem. S ohledem na existující školní systém je však zřejmé, že studenti 2. ročníku, účastníci se soutěže, se s touto typologií teprve seznamují, než že by ji ovládali.

Zadání bytové stavby jako první typologie má jistě svou logiku, objevuje se i na jiných školách architektury - často se vychází z předpokladu, že studenti mají s „bytovkou“ blízkou osobní zkušenost - každý někde a nějak bydlí. Jenže v této souvislosti je otázkou, zda je takovýto předpoklad vlastně přínosem, zda je v jejich případě možné se při navrhování osvobodit od již zažitých schémat, či dokonce chyb.

Při našem pohledu „z venku“ by se tak mohlo zdát, že projekt bytové stavby je v učebním plánu zařazen příliš brzy. Že pro komplexní přístup k návrhu a pro zodpovědné řešení všech aspektů této typologie studentům druhého ročníku ještě chybí jistá zkušenost. Tak to ale není - spíše je škoda, že se během studia již mnoho z nich k tomuto tématu nevrátí. Vždyť bytové domy, stejně jako ty rodinné, jsou jednou z nejčastějších typologií a její zvládnutí je vlastně jedním ze základů našeho řemesla.

Proto bychom chtěli kromě účastníkům soutěže vyjádřit své uznání i těm, kdo toto téma ve svých ateliérech soustavně vyučují a i pro další ročníky nad rámec ATBS dále vypisují.

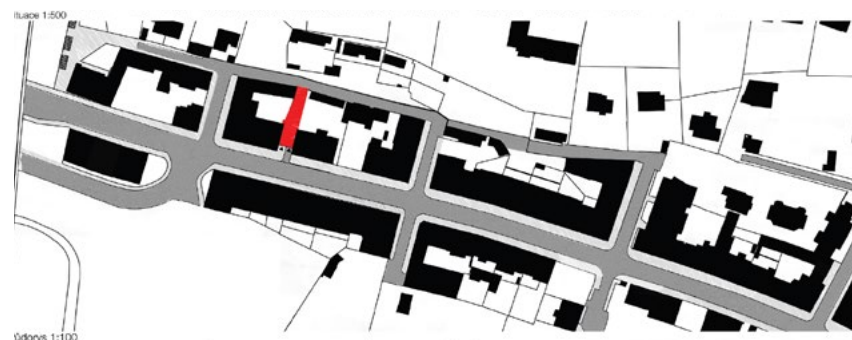
Ing. arch. Jakub Fišer, předseda poroty

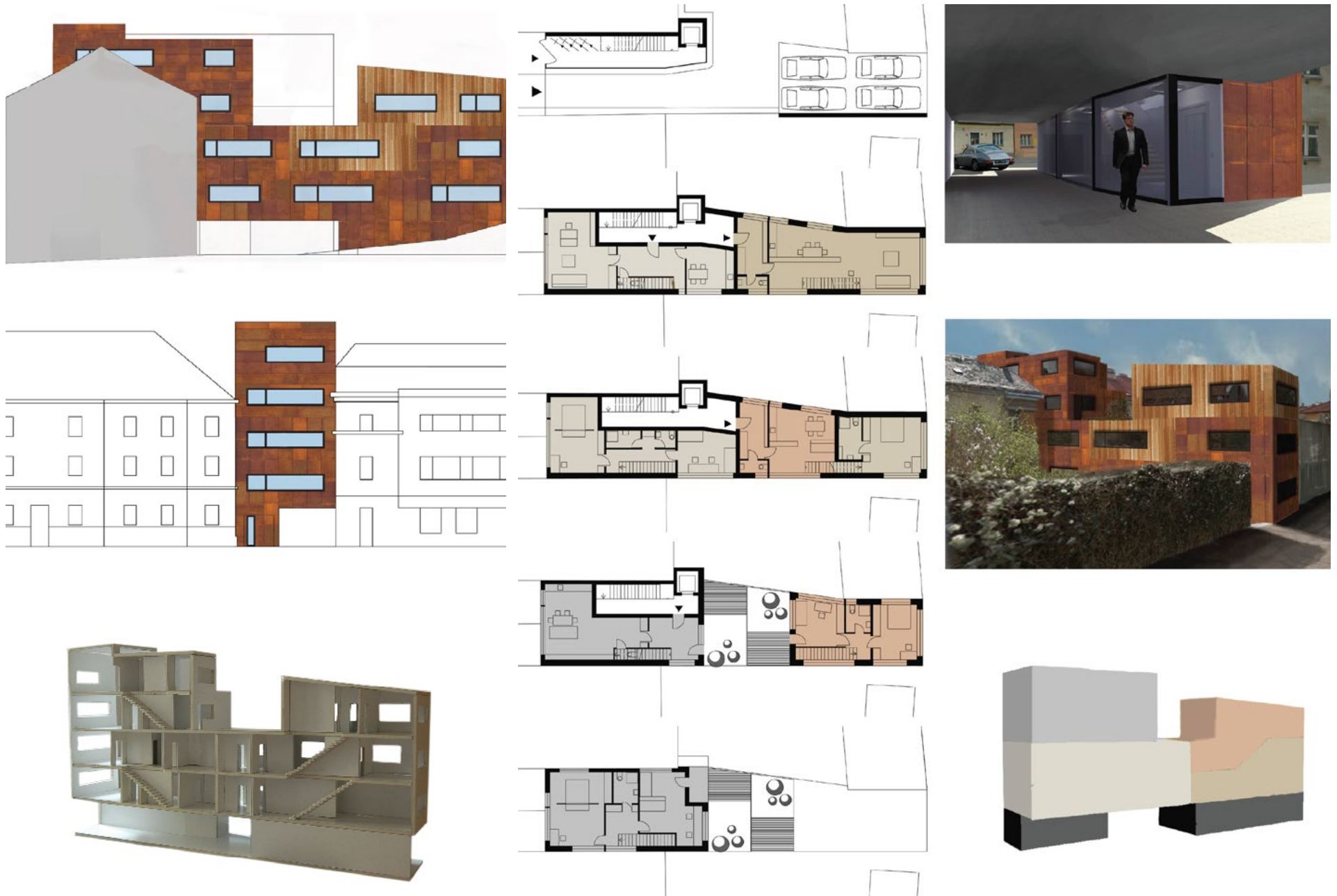




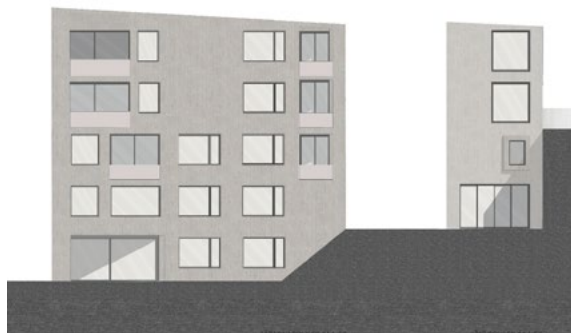
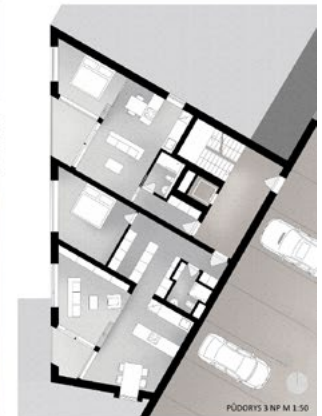
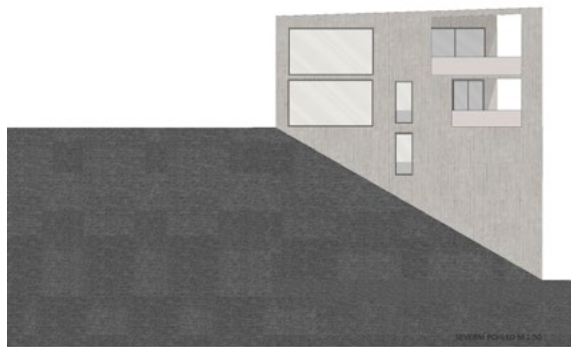
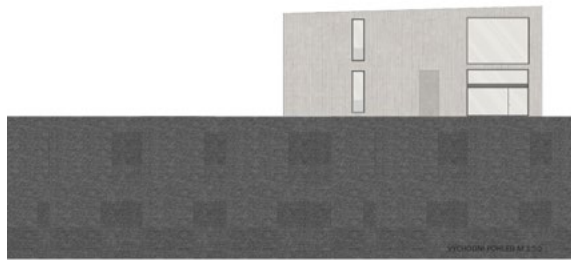
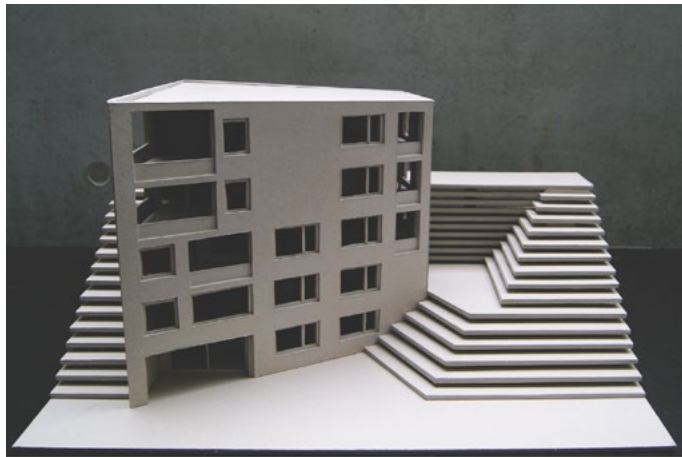








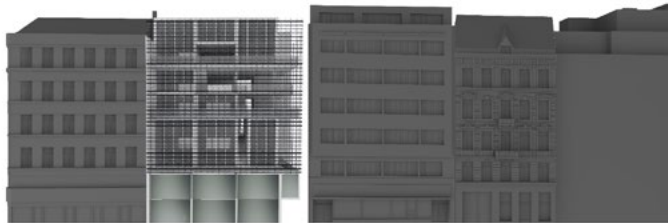






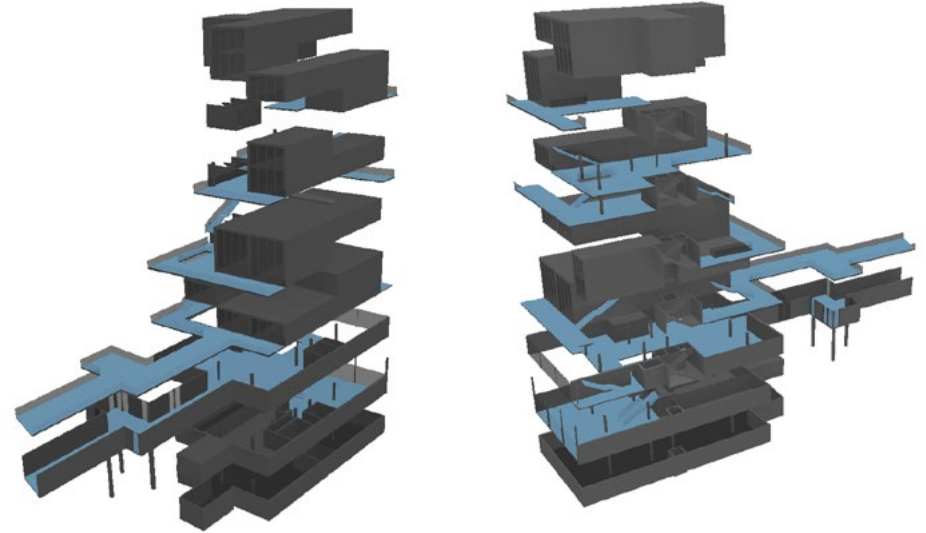


POHLED Z ULICE NA PORČI

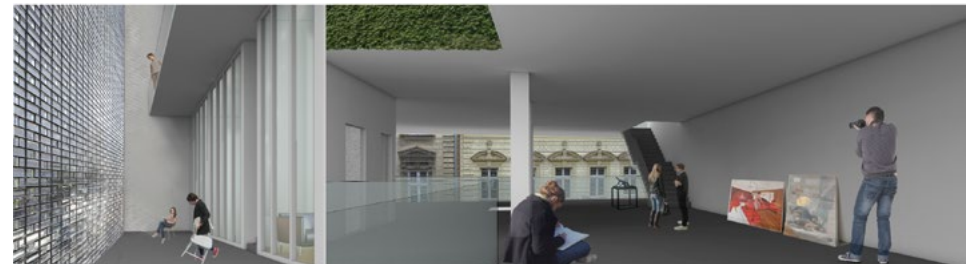
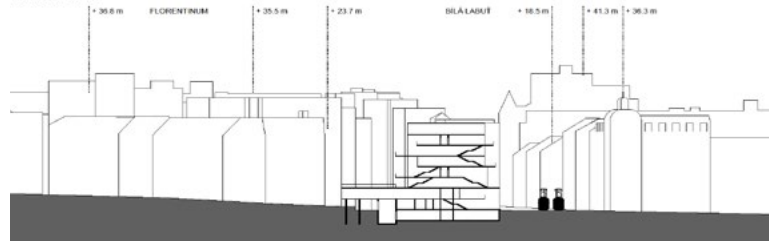


POHLED Z VNITROBLOKU

ŘEZ BYTOVOU SEKCI A - A' M 1:200

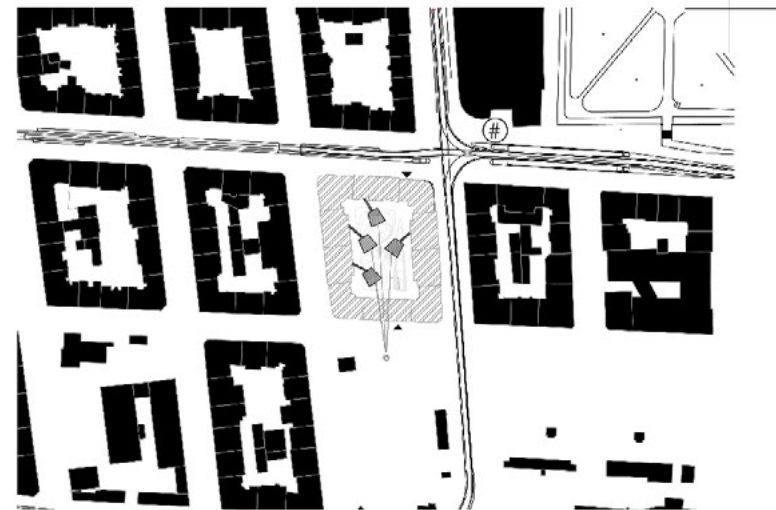


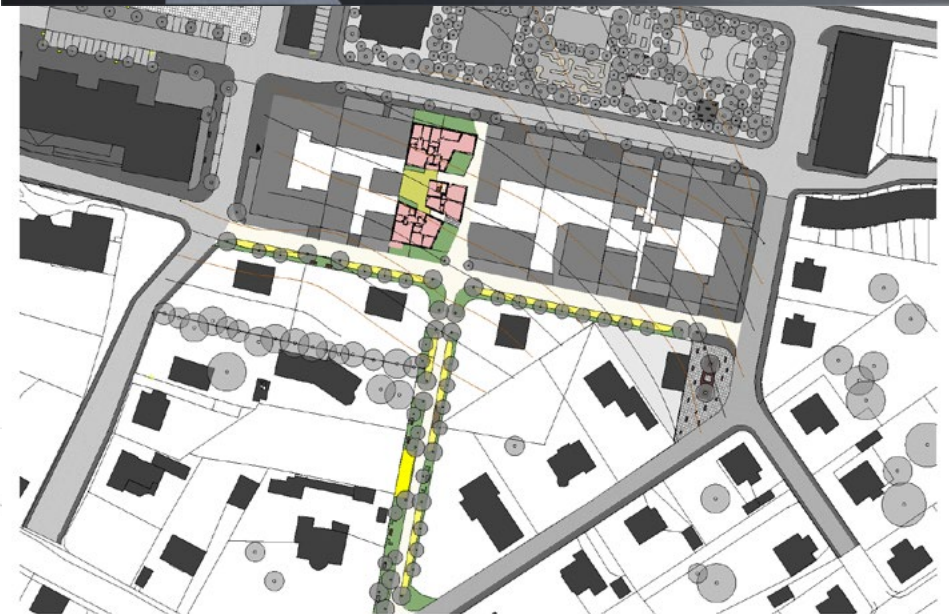
LIČNÍ ŘEZ B - B'

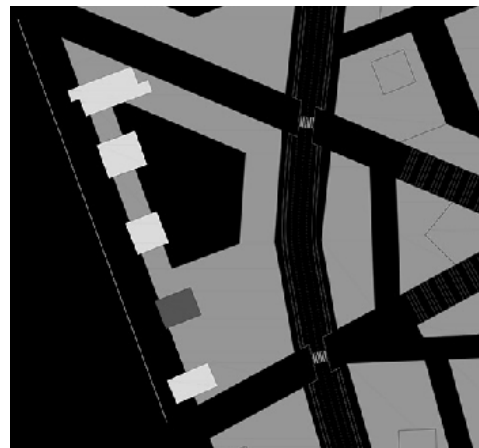


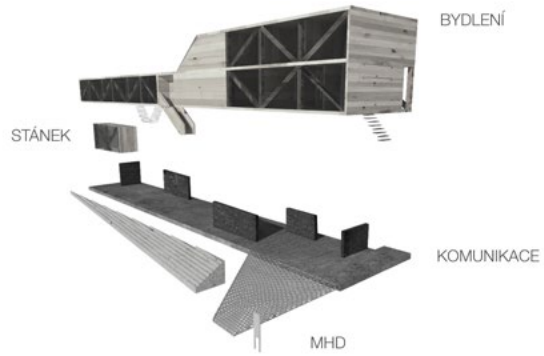


Anita Černá
Ateliér Sestáková
Child Friendly City – bydlení ve vnitrobloku



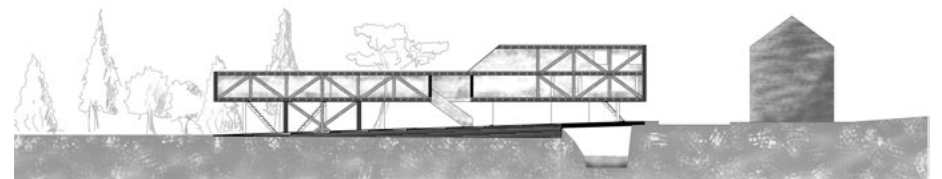
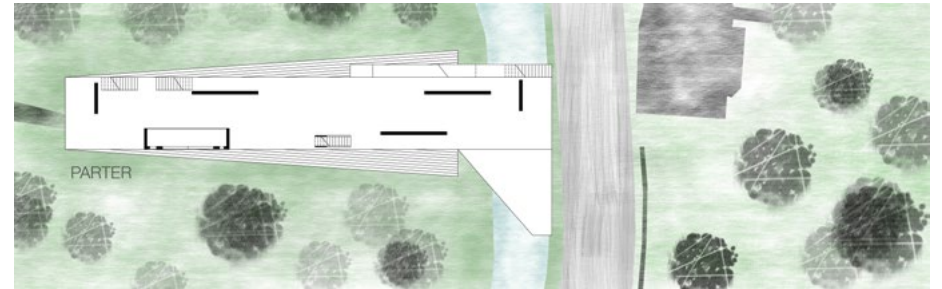
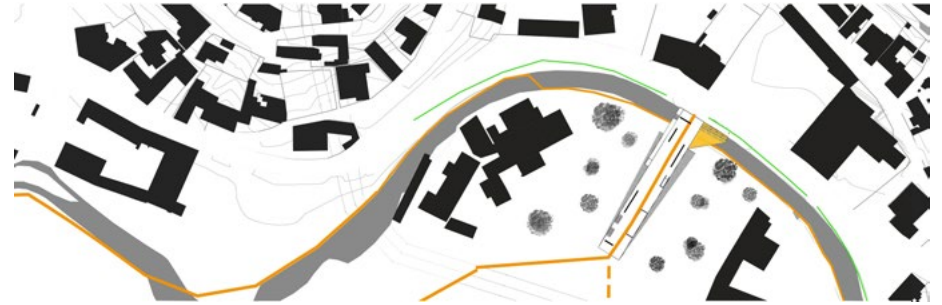




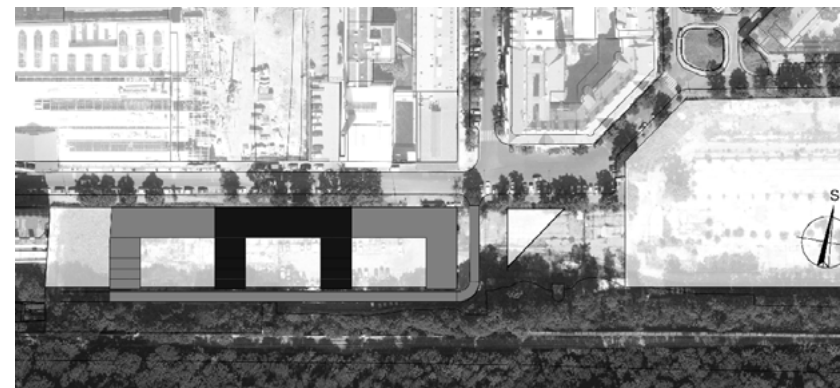
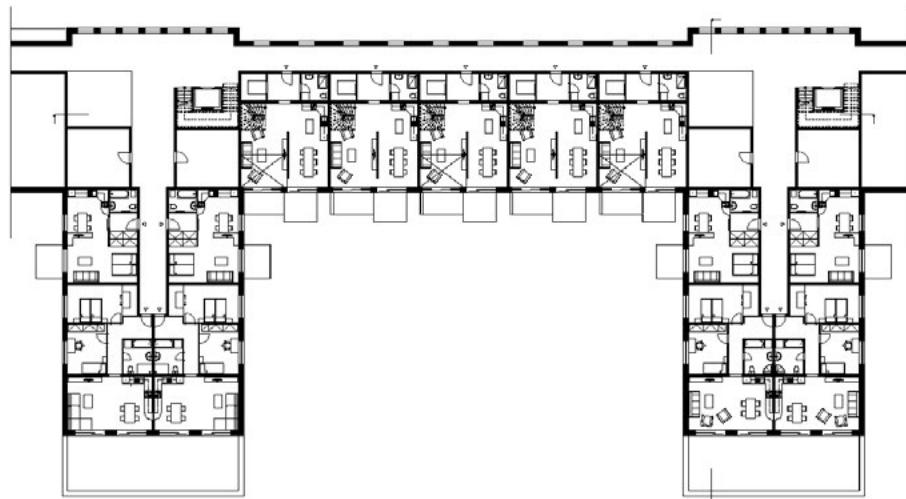
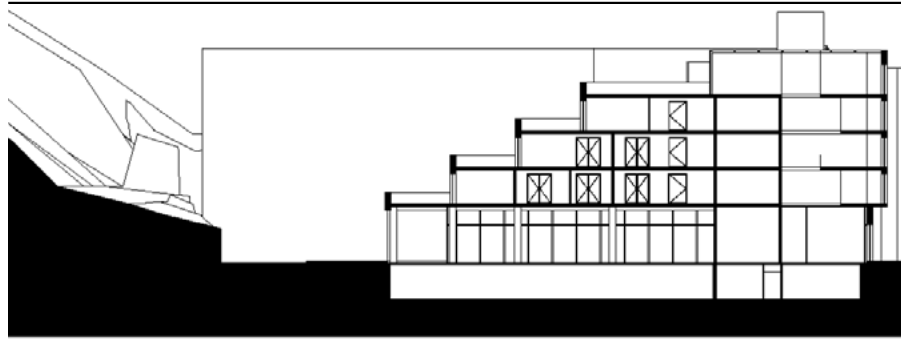


ALTERNATIVNÍ BYDLENÍ

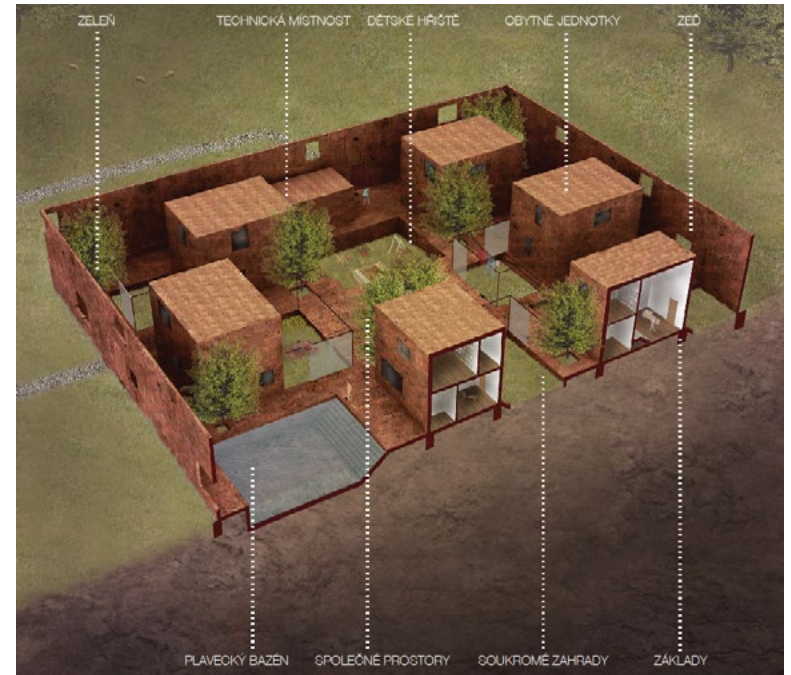
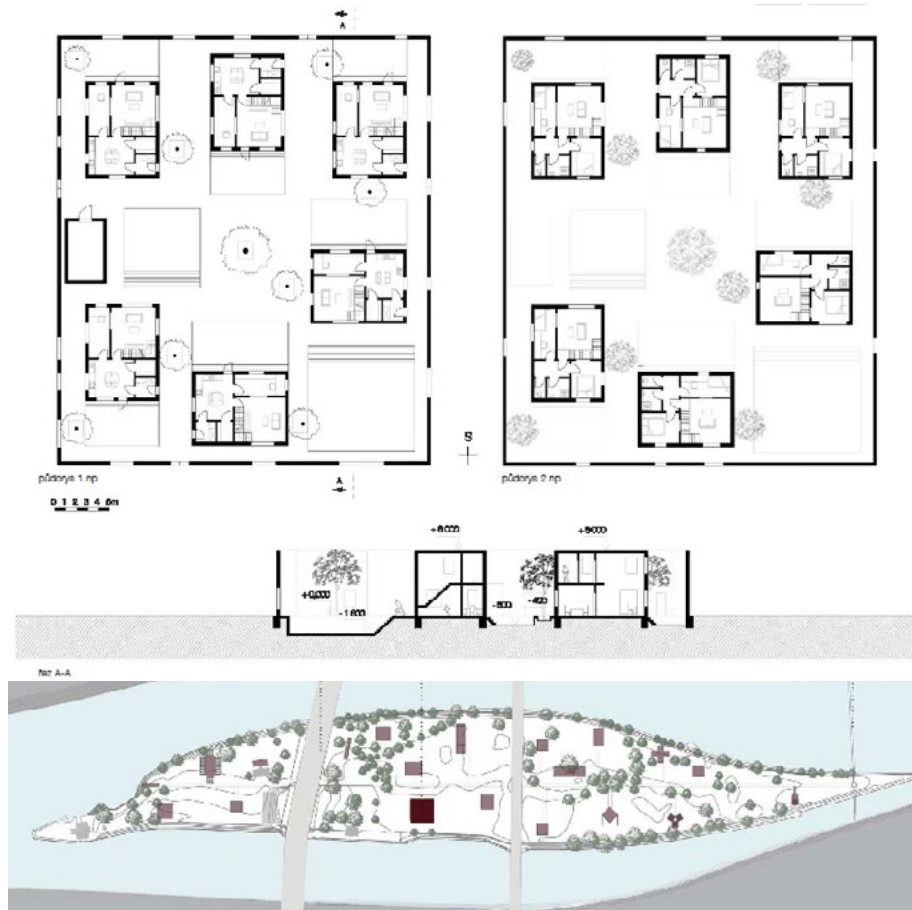
POCHOPENÍ PODSTATY MÍSTA /
 HLEDÁNÍ NEZASTAVĚNÉ PLOCHY
 VHODNÉ PRO ROZVOJ /
 SNAHA POSÍLIT LOKALITU /
 POTENCIÁL KOMUNIKACE /
 PŘEKONÁNÍ BARIÉRY POTOKA /
 BYTY PROSTOROVĚ NENÁROČNÉ /
 ODPOR K ROZPÍNAVOSTI /
 VOLNÝ PRŮCHOZÍ PARTER /
 CESTA NA MHD /
 NOVINOVÝ STÁNEK /
 ZASTÁVKA MHD /
 ZASAZENÍ DO PARKU /
 REAKCE NA PROTĚJŠÍ ZÁSTAVBU /
 TEKTONIKA STAVBY /



Lukáš Drda
 Ateliér Adlk
 Dům nad potokem



Ladislav Farkaš
Ateliér Hlaváček - Schleger - Liesler
EKO.BLOCK - Karlín

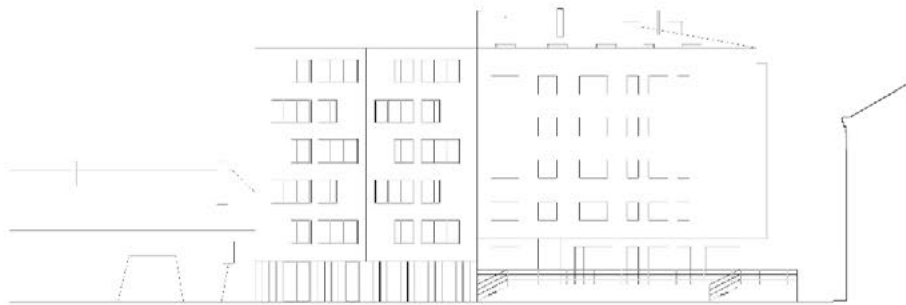




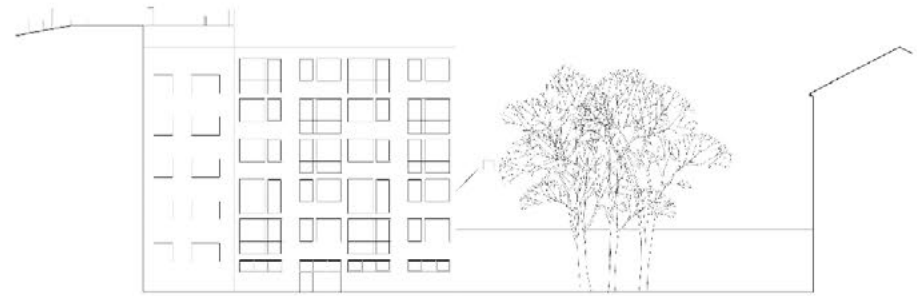
Gabriela Homoláčová,
Ngo Hong Minh

Ateliér Kohout – Tichý

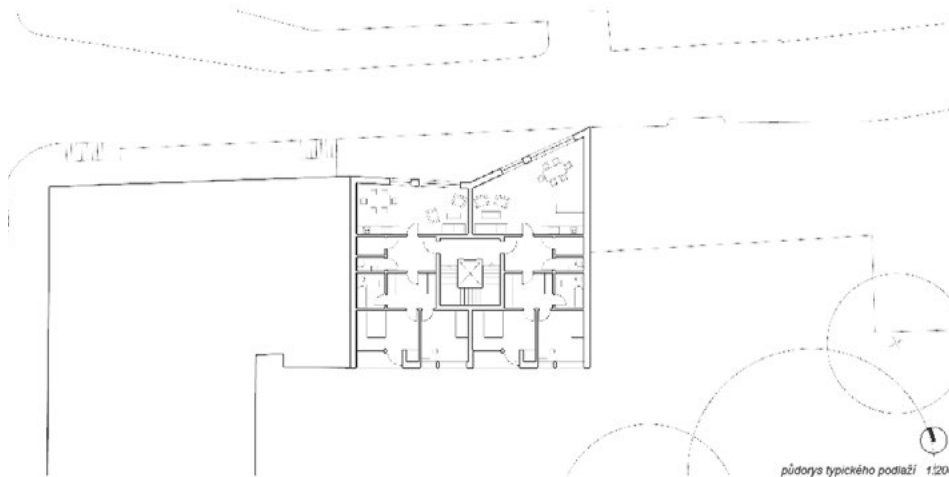
Komenského náměstí v Říčanech



severní pohled 1:200

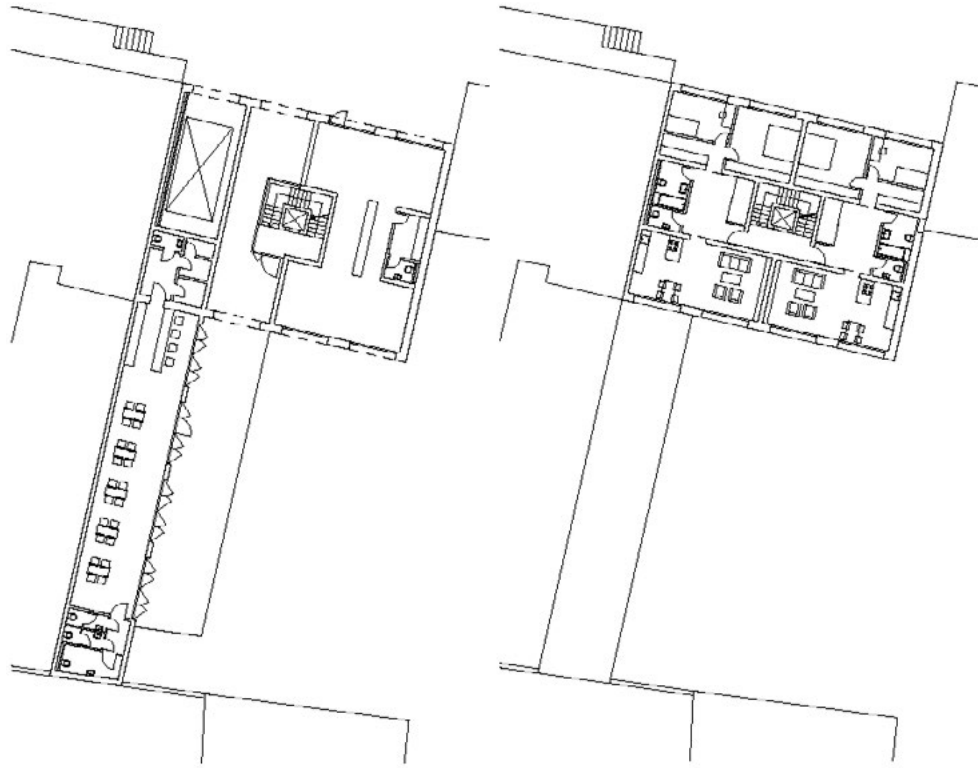


jižní pohled 1:200



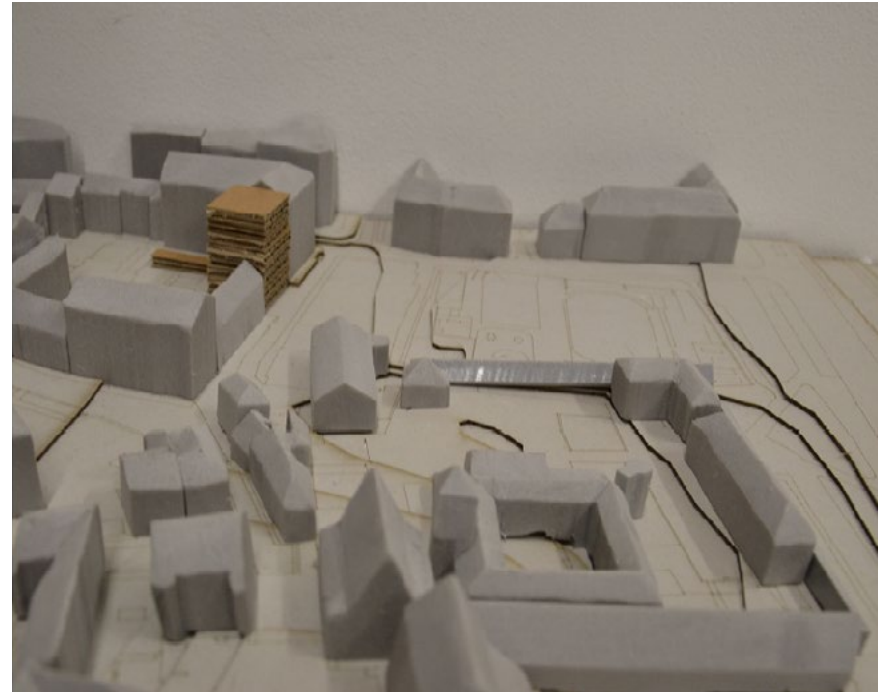
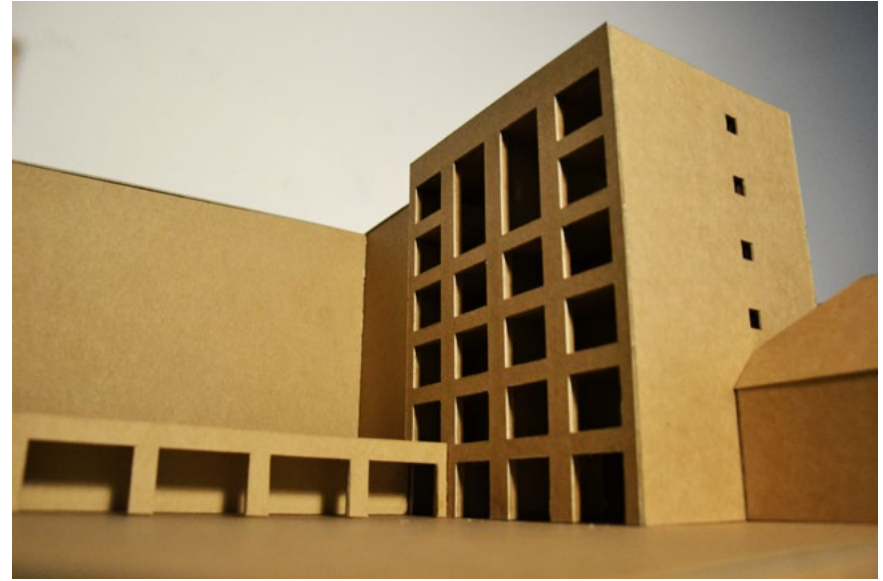
půdorys typického podlaží 1:200



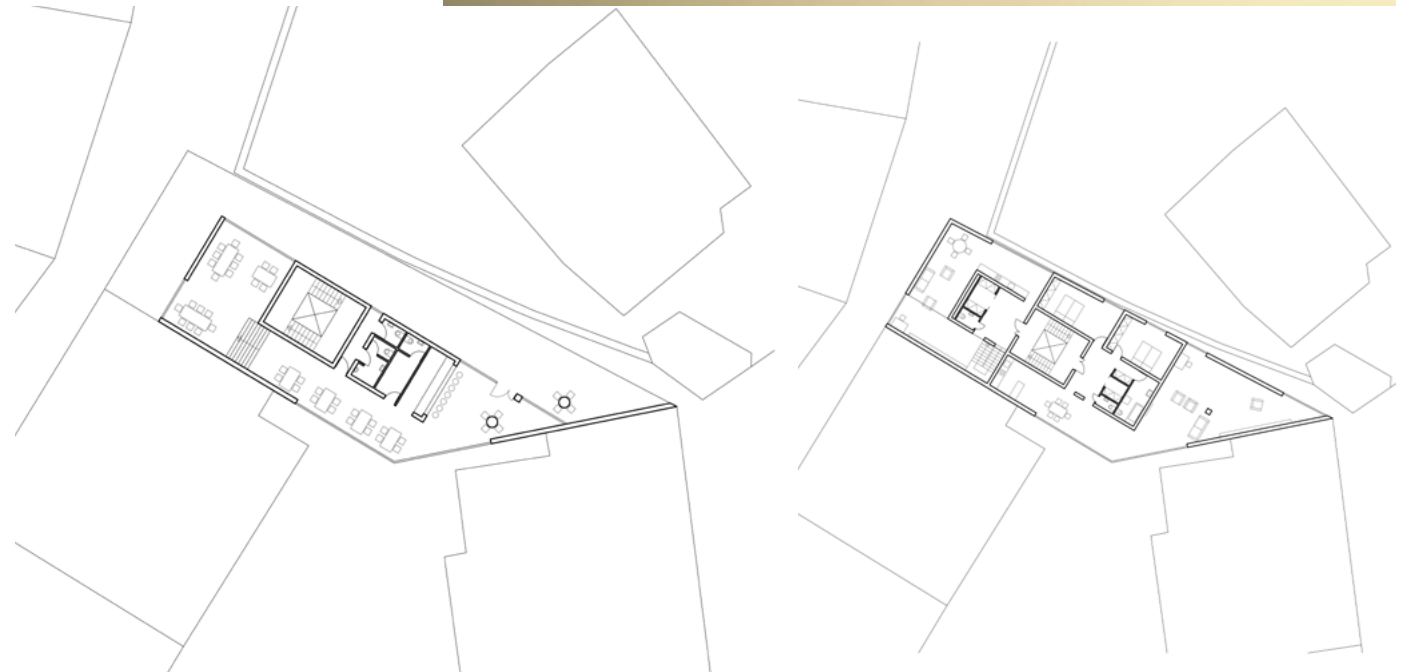
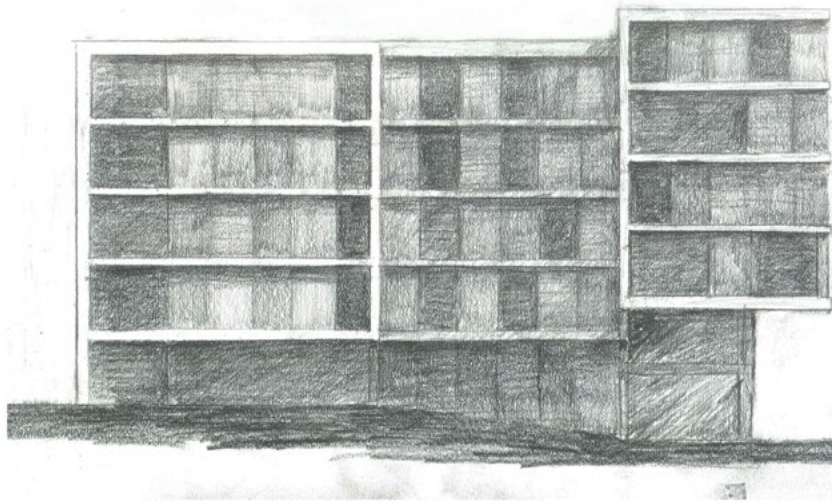


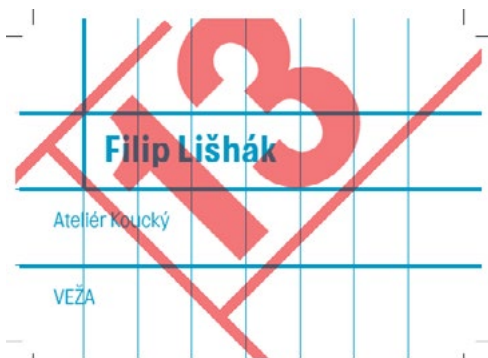
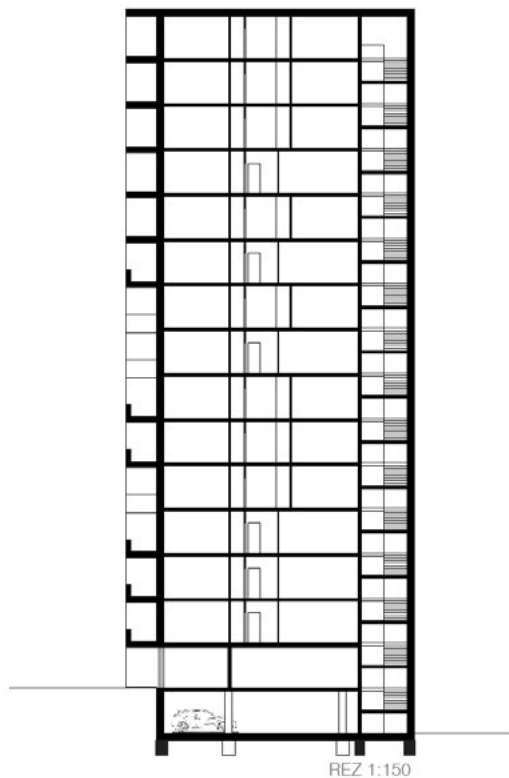
1.NP_1:200

2-4.NP_1:200

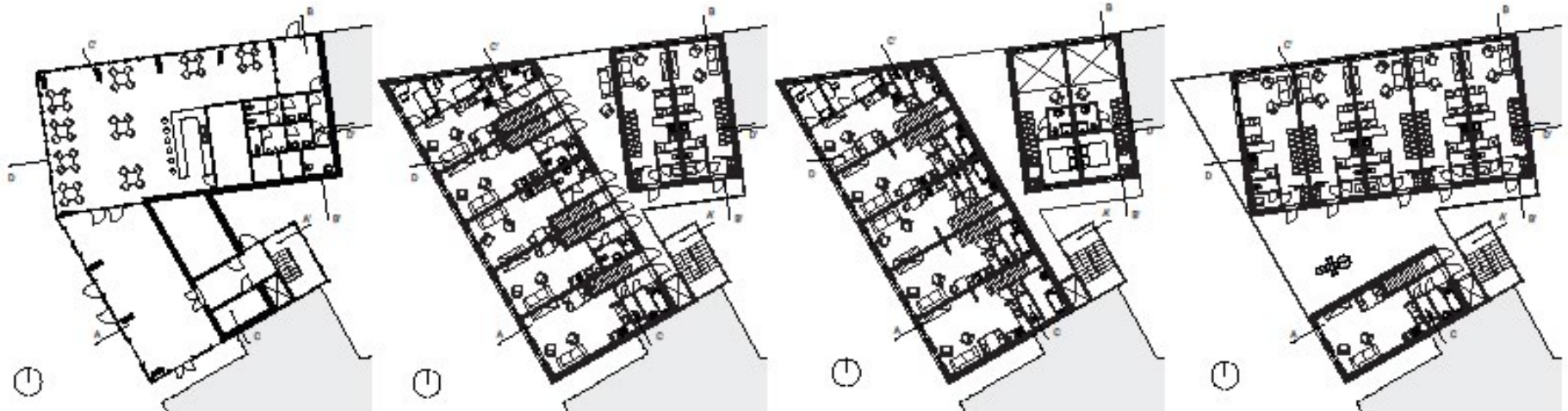


Jan Krτίčka
Ateliér Novotný – Kořata – Zmek
U Obecního dvora – bytový dům

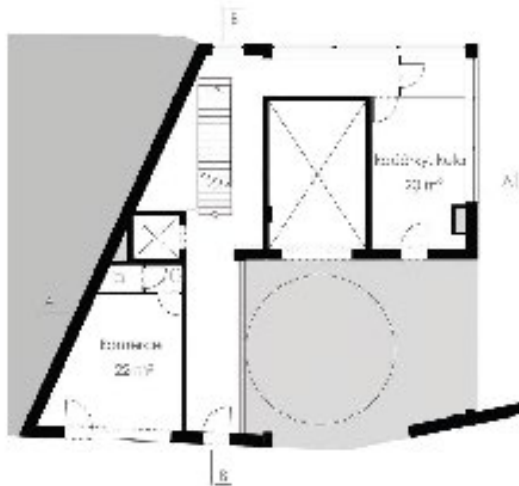








1.NP

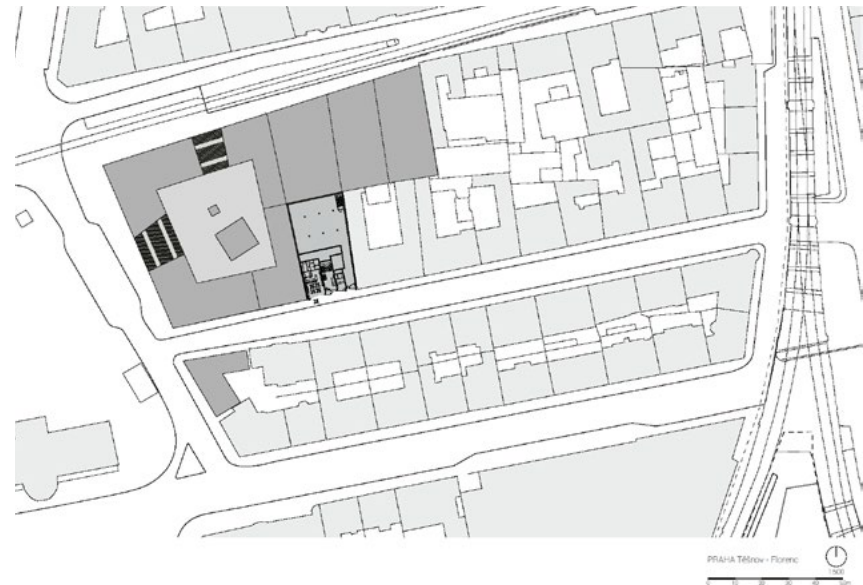
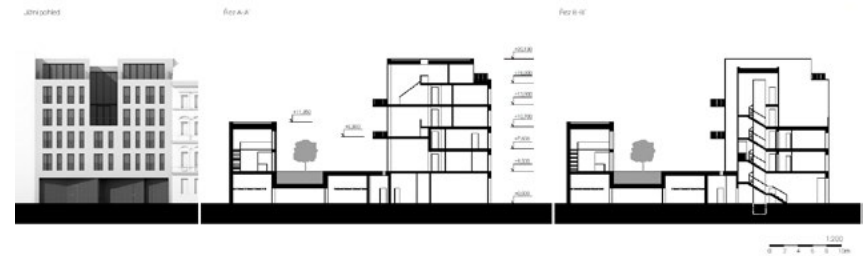


2.NP

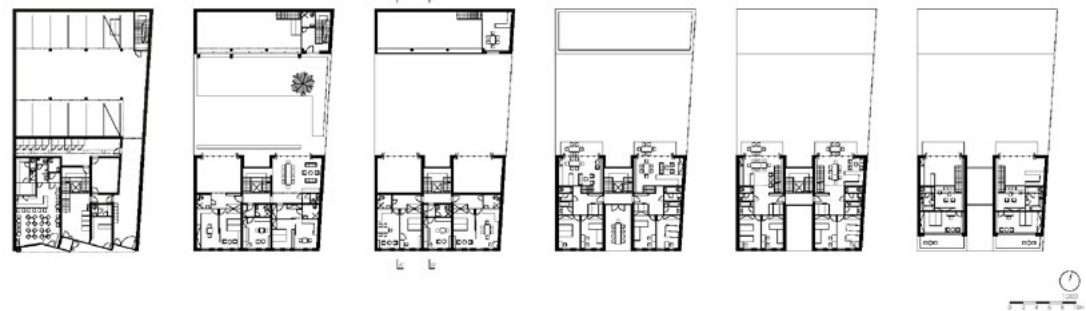


3.NP

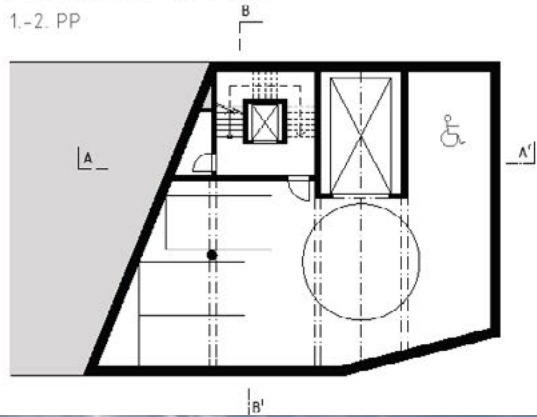




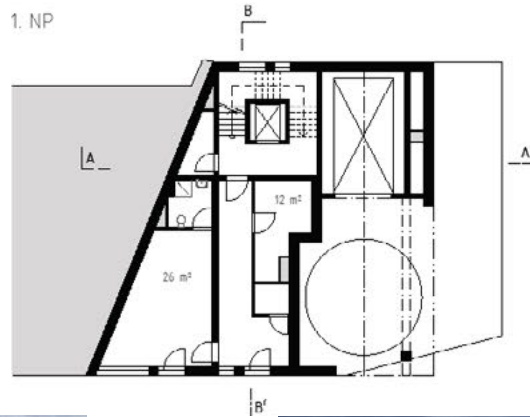
Matěj Nepustil
 Ateliér Cikán
 Bytový dům s ateliéry na Florenci



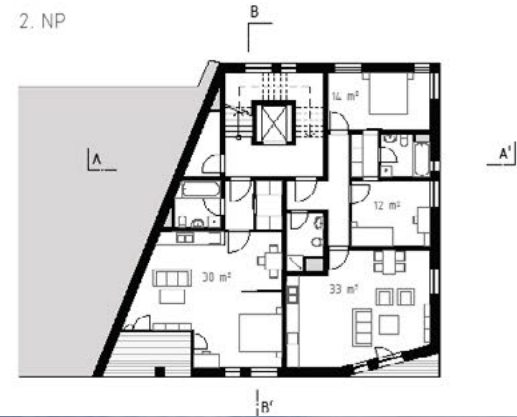
1.-2. PP



1. NP



2. NP





REZOPHLED



POHLED S - VNĚJŠÍ FASÁDA



PŮDORYS BYTU M 1:50



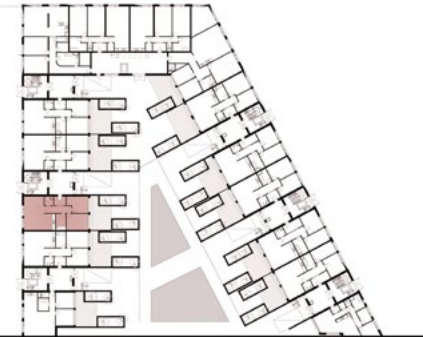
VIZUALIZACE BYTU M 1:50



VIZUALIZACE BYTU M 1:50



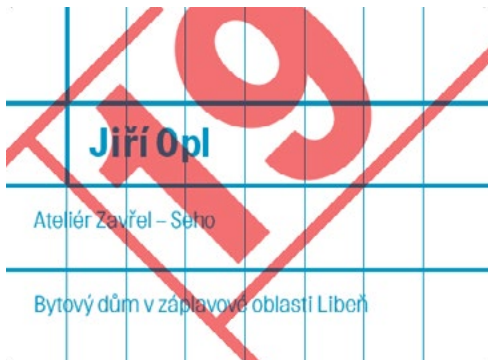
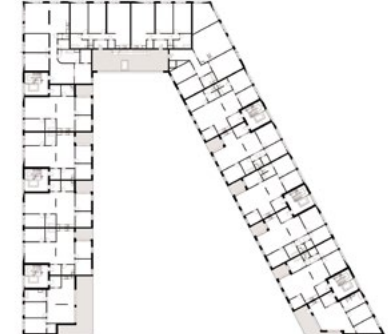
PŮDORYS 1.NP

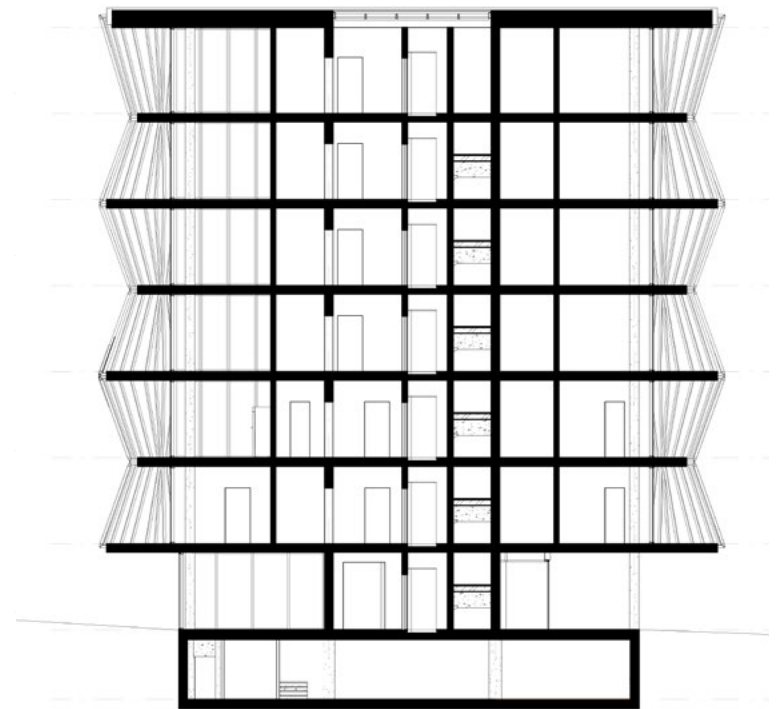
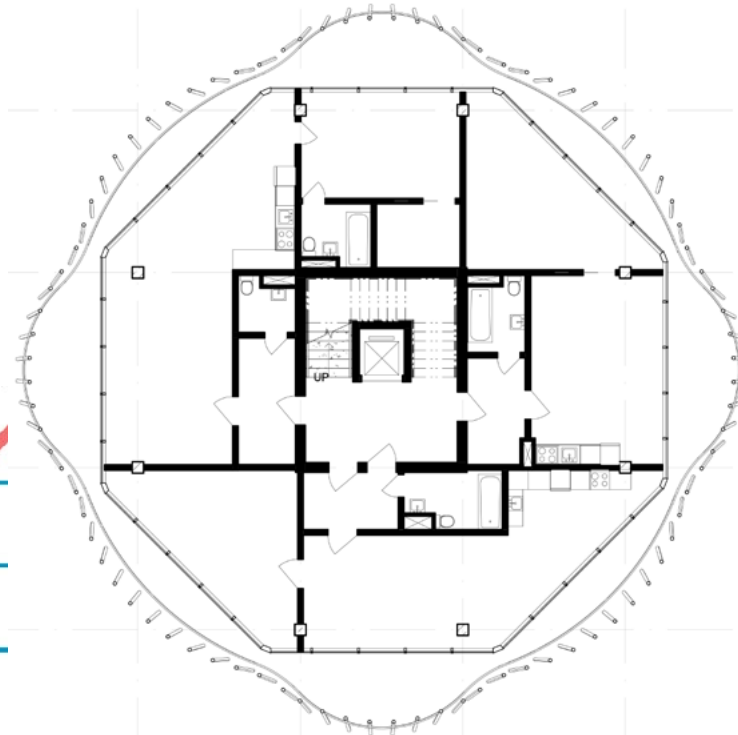


PŮDORYS 2.NP

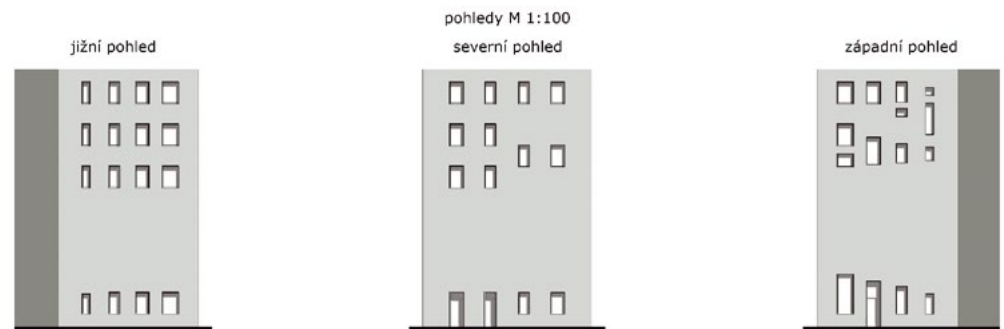
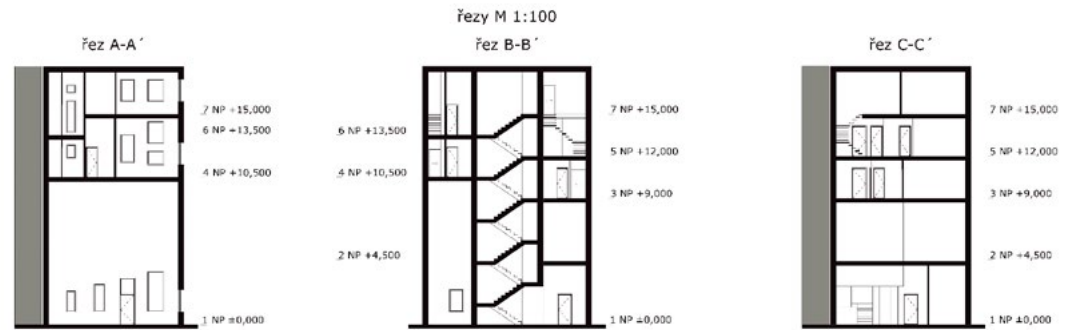
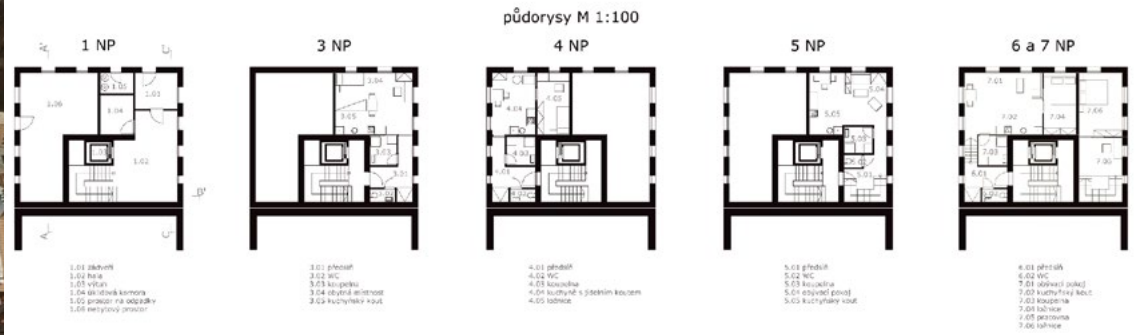


PŮDORYS 3.NP





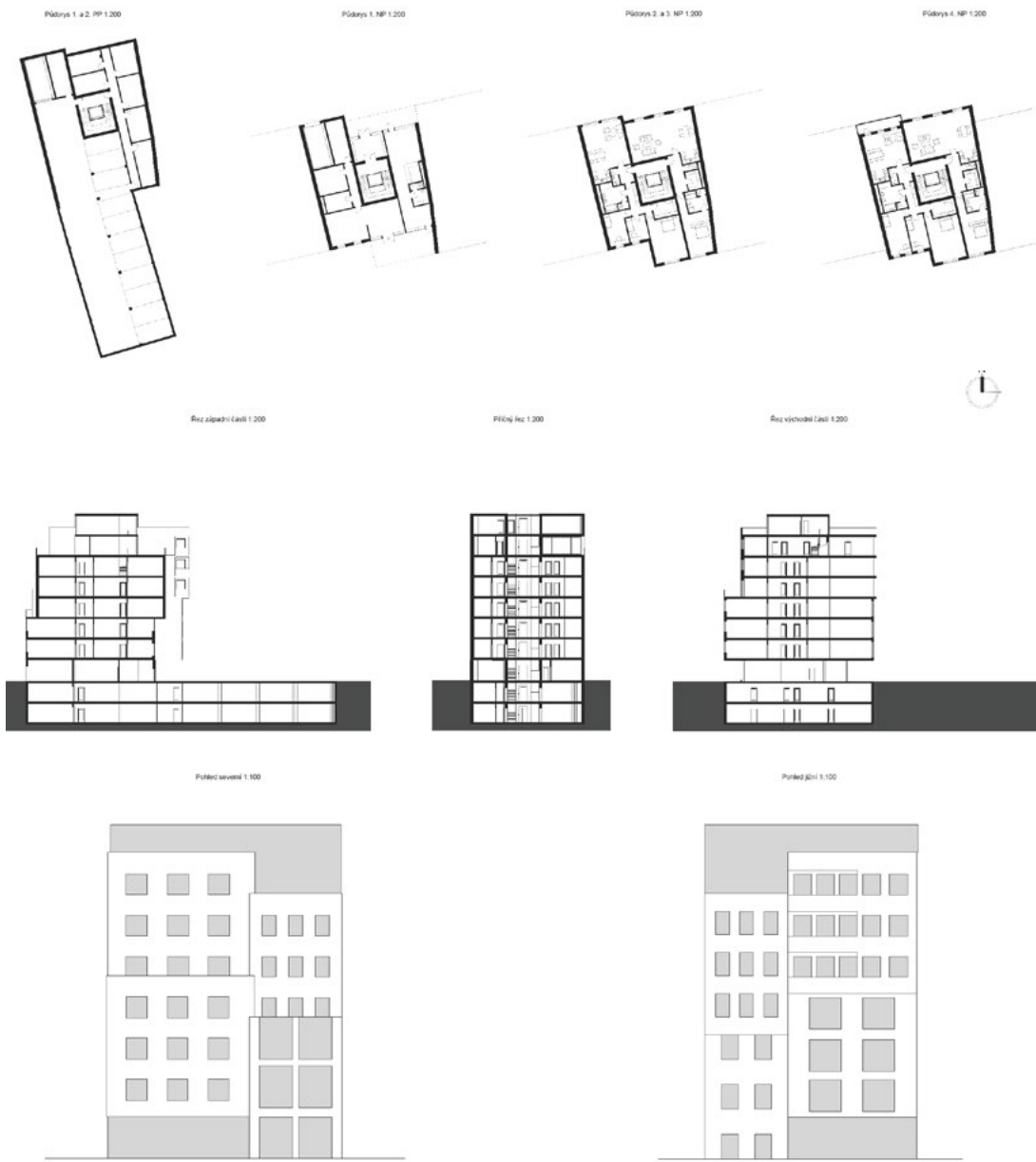


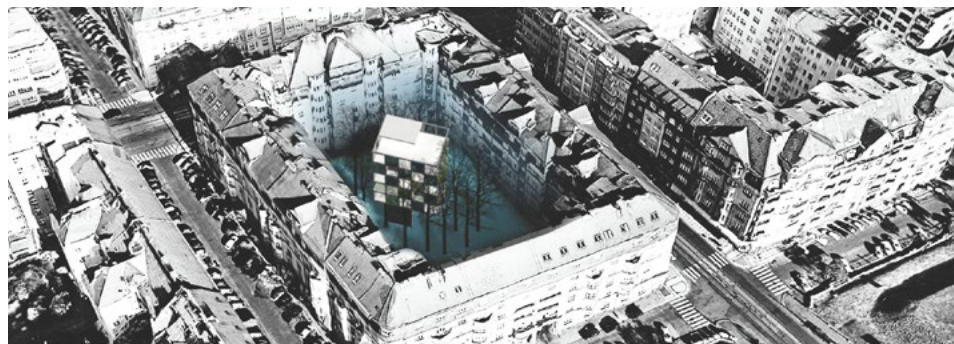
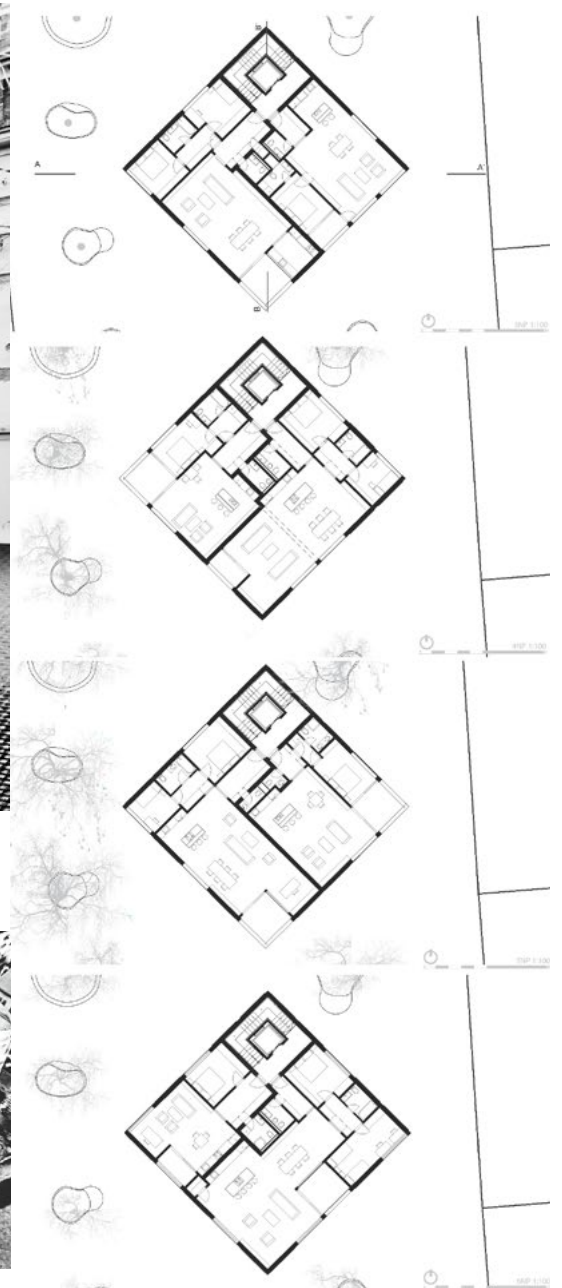
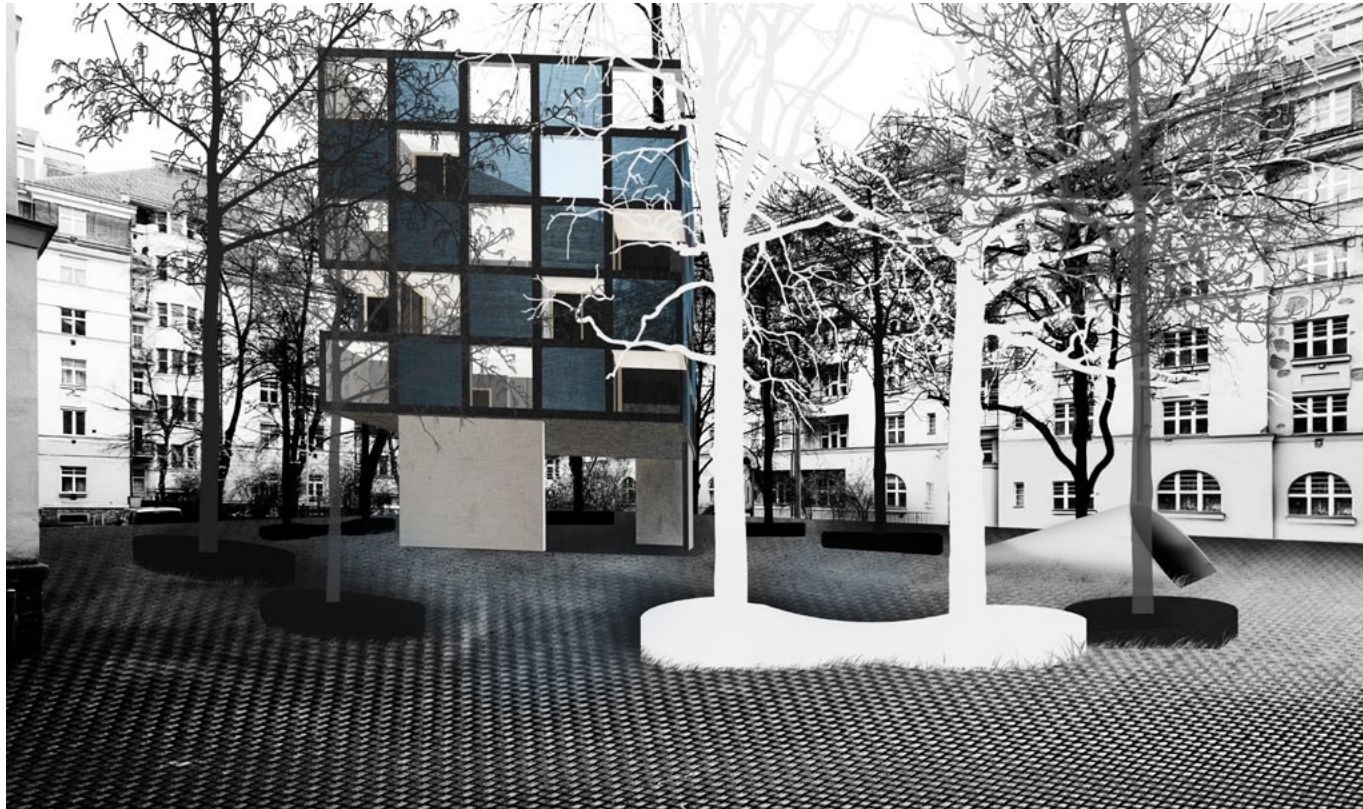


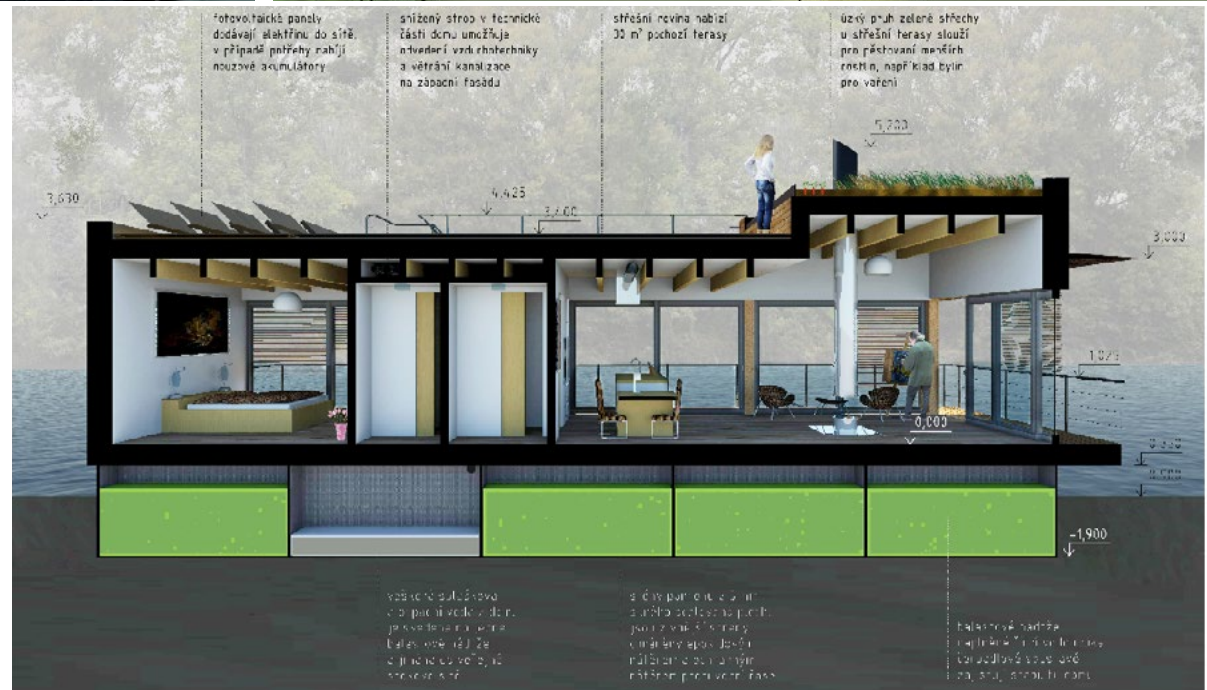
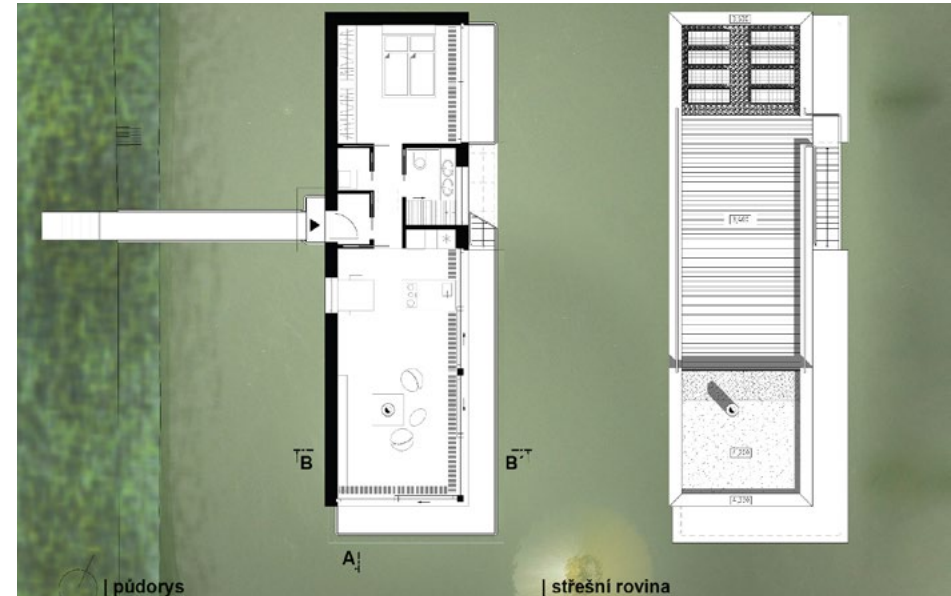
Barbora Ptáčková

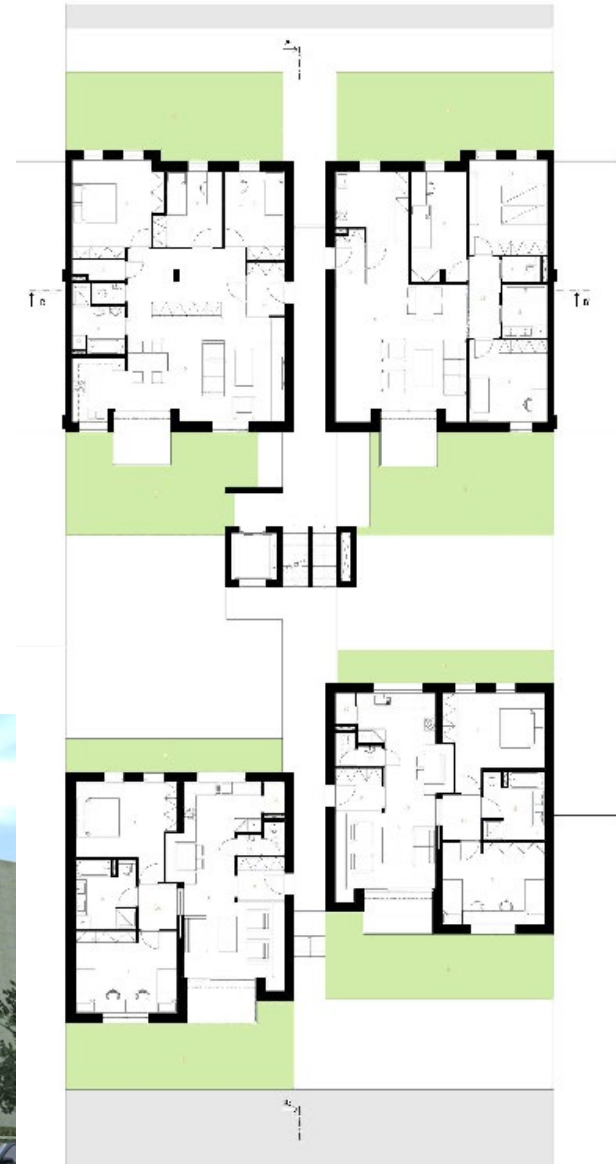
Ateliér Kolařík

Dva odstíny Prahy – bytový dům Purkyňova









PŮDORYS KLASICKÉHO PODLAŽÍ



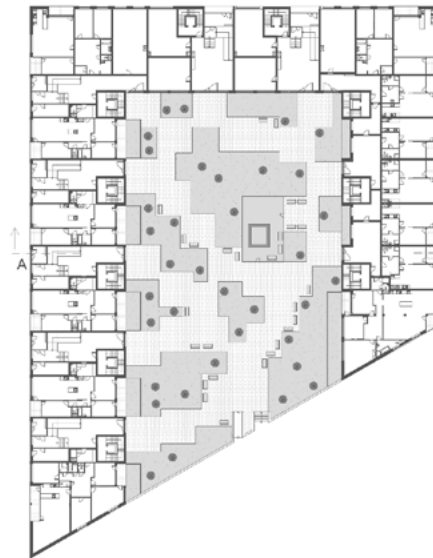
**Martin Vančura,
Jan Vaníček**

Ateliér Kohout – Tichý

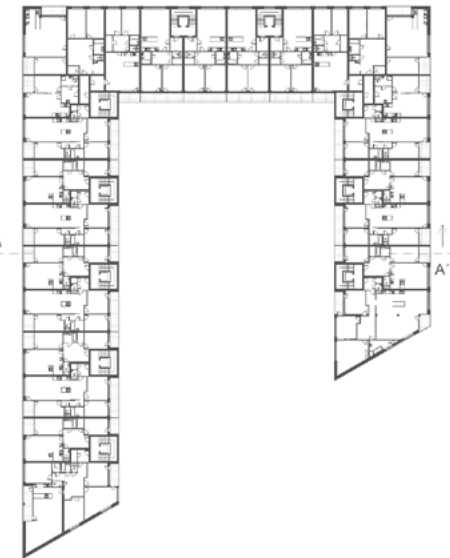
Komenského náměstí v Říčanech



Půdorys přízemí
M 1:250



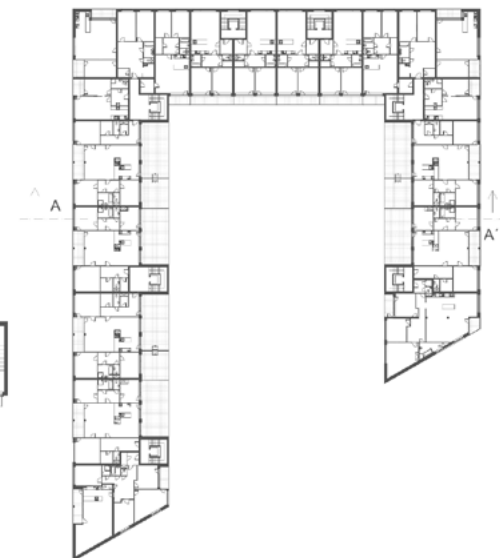
Půdorys běžného podlaží
M 1:250



Řez S-A'
M 1:200



Půdorys horního podlaží
M 1:250

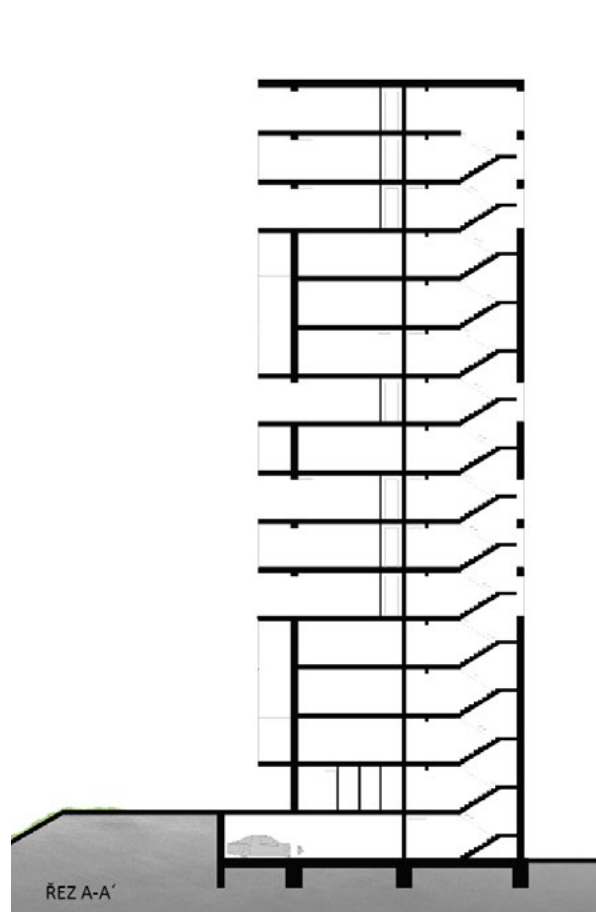


Výšek půdorysu běžného podlaží
M 1:300





4. NP





Ján Vyšný

Ateliér Aulík

Vnútorne periférie Prahy – prerušené mesto



Studentská soutěžní přehlídka

Výstava soutěžních projektů se konala od 6. 3. do 31. 3. 2014 v prostorách Fakulty architektury Českého vysokého učení technického v Praze.

www.fa.cvut.cz/Cz/PrednaskyVystavy/DruhaKuzeSoutezniPrehlidka

Koncepce soutěžní přehlídky:
Ing. arch. Kateřina Rottová PhD., Doc. Ing. arch. Hana Seho
Grafický design: Matěj Činčera
Fotografická dokumentace:
Jiří Ryszawy - VIC ČVUT, Ing. arch. Kateřina Rottová PhD.

Publikace

Vydalo: FA ČVUT v Praze
Koncepce publikace: Ing. arch. Hana Kasalová
Grafický návrh obálky: Matěj Činčera

www.fa.cvut.cz/Cz/Publikace

ISBN 978-80-01-05513-7

Copyright © FA ČVUT

